



La création d'un projet interdisciplinaire en travail social et en adaptation scolaire : un contexte favorisant le développement de compétences professionnelles et de collaboration

Marie-Pierre Baron Ph.D., Nathalie Sasseville Ph.D.,
Manon Doucet Ph.D., Dominic Bizot Ph.D.,
et Alexanne Gagnon, étudiante

UQAC
UNIVERSITÉ DU QUÉBEC
À CHICOUTIMI



Plan de la présentation

- Contexte de l'étude
- Cadre théorique
- Description du projet
- Méthodologie
- Résultats
- Leçons apprises
- Conclusions

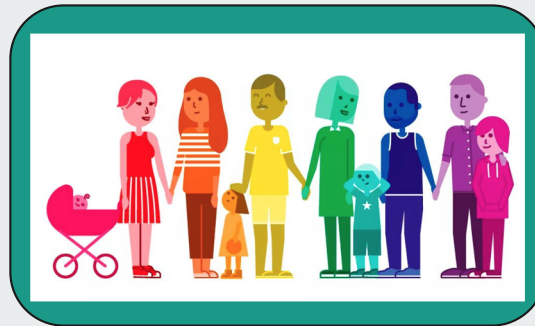
Contexte de l'étude

Société inclusive

Réussite éducative
des jeunes issus de
familles en difficulté

Problèmes sociaux

Familles en difficulté



Complexité des problèmes

Difficultés scolaires ↔ Difficultés sociales

Interventions de
différents
professionnels

Plan d'actions
concertés centrés sur
les besoins de la famille

Beaumont, Lavoie et Couture, 2011;
CSE, 2017

Cadre théorique

Inclusion scolaire et sociale
Accompagnement Intervention planifiée
École Interdisciplinarité
Évaluation Ouverture sur le monde
Soutien Collaboration Compétence Communauté
Famille Vision systémique



Interdisciplinarité

- Intégration de concepts liés aux connaissances représentatives de chaque discipline (Fourez, 2001; Fourez, Englebert-Lecomte et Mathy, 1997)
 - L'apport de chaque discipline est utilisé de façon à conceptualiser des situations particulières (Fourez, 2001).
- Travail interdisciplinaire :
 - Finaliser de manière pragmatique et théorique pour arriver à une représentation conceptuelle et langagière commune (Fourez, Mathy et Engleberth-Lecompte, 1994)

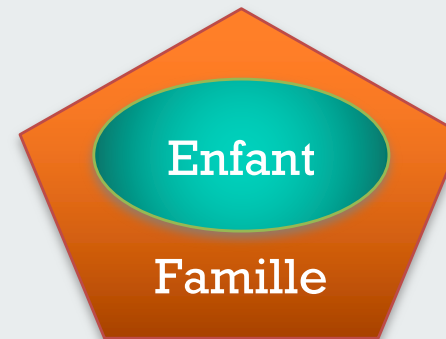
La collaboration interdisciplinaire est au cœur des compétences professionnelles

Description du projet

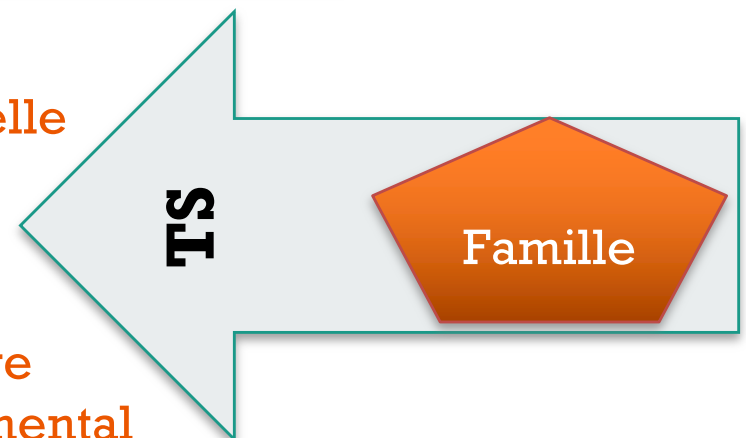


Un projet de collaboration interdisciplinaire

**Clinique
universitaire
d'orthopédagogie**



- Collaboration interprofessionnelle
- Compétences professionnelles
- Coconstruction d'objectifs d'ordre affectivo-comportemental



Méthodologie



Méthodologie

Hiver 2017:

Projet sur les
compétences propres à la
collaboration
interdisciplinaire
(3PPG239 et 4SVS229)

Questionnaire réflexif

- Adaptation scolaire (n= 23)
- Travail social (n= 32)

- Analyse de contenu thématique
- Codification interjuges
- Utilisation de NVivo 11
- Obtention d'un consentement libre et éclairé

Résultats

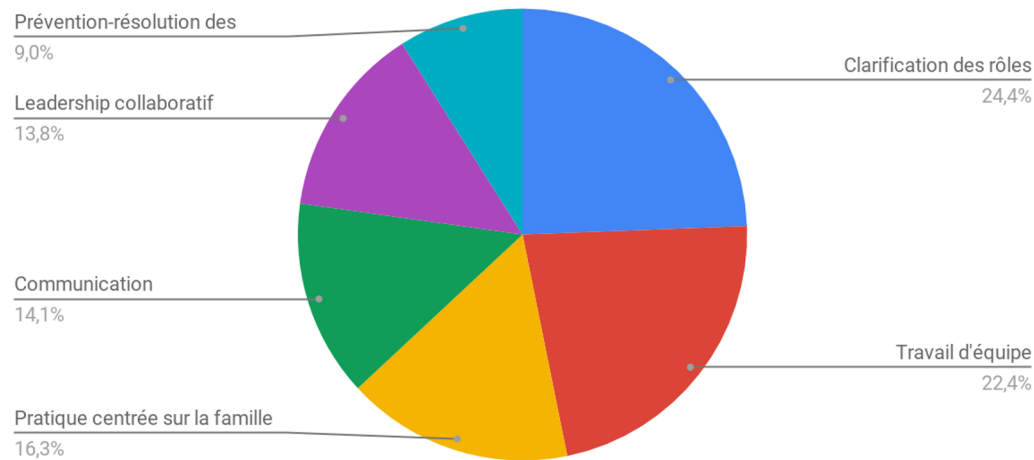
Apprentissages sur le travail interprofessionnel

Défis rencontrés

Contributions à la pratique future

Compétences en interprofessionnalité

Proportion des compétences évoquées dans les discours



Identité professionnelle

Savoir-être

Pensée globale et réflexive



Clarification des rôles

Comprendre son propre rôle et celui des autres en mettant à profit ce savoir pour l'atteinte des objectifs établis pour la famille

Défi rencontré : Méconnaissance de sa profession

*"J'ai appris à expliquer mon rôle et faire valoir ma contribution afin de collaborer avec les autres membres de l'équipe. Cela va m'être utile lors de ma pratique puisque je suis maintenant **en mesure d'expliquer** aux autres en quoi je peux être utile dans la résolution de diverses problématiques. Le fait de connaître mon rôle va me permettre de fixer mes **limites** c'est-à-dire de ne pas faire des tâches qui excèdent mon champ de compétences dans le cadre de rencontres avec d'autres disciplines. De plus, cela va me permettre de **recommander** la personne avec qui j'interviens à un autre professionnel qui pourra mieux répondre à ses besoins si cela est nécessaire" TS19.*



Travail d'équipe

Comprendre les principes de la dynamique du travail en équipe et les processus de groupe

Défis rencontrés:

- Degré d'implication variable
- Confrontation d'univers déontologiques différents

*"Je vais **axer** et **prôner** le travail d'équipe. Effectivement, la collaboration entre partenaires est essentielle afin de bien mener une intervention. Réfléchir à plusieurs est beaucoup mieux qu'individuellement" AS4.*



Pratique centrée sur la famille

Intégration et valorisation de la contribution et de la participation de la famille

Défis rencontrés:

- Manque de confiance à l'égard de l'autre discipline
- Capacité de participation des membres d'une famille

*"Un apprentissage qui va contribuer à mon futur emploi est d'avoir pu favoriser la concertation avec les collaborateurs et partenaires afin de développer un plan d'intervention le plus adéquat possible pour **répondre aux besoins du bénéficiaire**" TS6.*



Communication interpersonnelle

Une communication efficacement, dans un esprit de collaboration et d'ouverture

Défi rencontré: utilisation d'un langage commun

*"J'ai dû formuler des **critiques de manière constructive**, mais les apporter sous forme de suggestions. De cette façon, personne ne se sentait inférieur et mes suggestions étaient très bien acceptées. Cela m'aidera à faire considérer mes points de vue et à **communiquer certains messages plus délicats**" AS8.*



Leadership collaboratif

Assurer un *leadership* dans un esprit de responsabilités partagées

Défi rencontré: difficultés à ce que chacun puisse prendre sa place de manière équitable

*“Le fait d’avoir appris à apporter ma contribution et à faire preuve de leadership au sein de l’équipe de travail est une autre habileté qui pourra m’être bénéfique en tant que future travailleuse sociale, dans le sens où il est indispensable que **chacun des membres s’implique** dans la résolution de problème. Je pense que **la position de leader revient bien souvent au travailleur social** dans une équipe de travail, puisque ce dernier doit miser sur ses habiletés de communication pour rendre le climat de travail efficace et productif” TS27.*



Résolution de conflits

Adoption d'une attitude proactive qui favorise la participation positive et constructive à la gestion des différends susceptibles de survenir

Défi rencontré : manque d'affinités entre les personnes

"J'établirai dès le départ les difficultés potentielles avec mes pairs, afin d'enclencher plus rapidement des moyens pour y répondre" TS18.



Retombées sur les apprentissages

Identité professionnelle

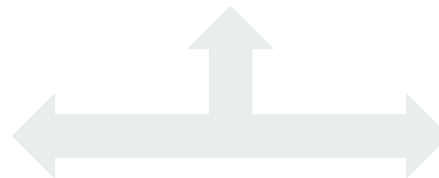
"Je considère que cela m'aidera à établir mon identité professionnelle parce que je vais apprendre à expliquer mes observations et mes idées de manière adéquate envers d'autres personnes. En effet, puisque j'aurai eu des expériences à l'université, je serai plus confiante lorsque je débiterai ma carrière dans le milieu de l'éducation" AS21.

Savoir-être

"Travailler au sein d'une équipe interprofessionnelle nécessite quelques attitudes positives à démontrer par exemple : le respect des autres et de la parole, l'ouverture d'esprit, la confiance, la transparence, l'humilité" TS10.

Vision globale

"J'ai appris à voir la même situation, mais de deux angles différents" AS8.



Leçons apprises



Leçons apprises

Après 2017:

*Adopter une famille
Codéveloppement professionnel*

Après l'année 2017-2018:

*Créer une communauté de
pratique*

Offre de services intégrés

Aller au-delà du client

Experts-conseil

Coconstruction d'outils

Miser sur les
expertises de
chacun



Conclusions



Conclusions

- Prometteur
 - Arrimage théorie-pratique
 - Soulève les enjeux réels vécus sur le terrain
 - Éthique professionnelle (confidentialité)
 - Horaires
 - Capacité d'adaptation
 - Ouverture
 - Flexibilité
 - Défis de formation initiale
 - Pédagogiques
 - Ressources d'encadrement

**Construction de compétences +
Collaboration interdisciplinaire
+
Intégration théorie-pratique
=
PIERRE ANGULAIRE DE LA
FORMATION INITIALE**



Questions et commentaires ?

Merci!

Pour nous joindre:

Marie-Pierre Baron

Marie-pierre_baron@uqac.ca

Nathalie Sasseville

Nathalie_sasseville@uqac.ca
