



# UiT Norges arktiske universitet

Fakultet for biovitenskap, fiskeri og økonomi

## **Rekruttering til fiskeri i Lebesby kommune**

Hvordan har reguleringssystemet påvirket sysselsettingssystemet i fiske i et lokalsamfunn i Lebesby?

Sofie Krogh Rasmussen

Masteroppgave i fiskeri- og havbruksvitenskap (60 stp.)...FSK-3960....Mai 2020



## Forord

Denne masteroppgaven markerer slutten på studietiden ved Universitet på Tromsø og fiskeri- og havbruksvitenskap studiet. Jeg har lært veldig mye, og studietiden har vært både krevende og interessant. De fem siste årene har jeg blitt kjent med mange gode, snille mennesker, som har gjort at studietiden ekstra fin. Tusen takk til Maria, Trude, Ida og Eli!

Jeg ønsker å rette en spesiell takk til min veileder Jahn Petter Johnsen for stor tålmodighet, gode samtaler og tilbakemeldinger gjennom hele prosessen. Jeg vil også takke min biveileder Signe Annie Sønvisen. Alle informantene som har stilt opp og bidratt til oppgaven fortjener også en stor takk, denne oppgaven ville ikke latt seg gjennomføre uten deres kunnskap og erfaringer.

Tusen takk til familie og venner. Jeg setter stor pris på all hjelp, oppmuntring og korrekturlesning. Sist, men ikke minst, må jeg takke Eirik som har vært en stor støtte gjennom hele studiet!

Tromsø, mai 2020.

Sofie Krogh Rasmussen



## Sammendrag

Fiskeri har alltid vært viktig for lokalsamfunnene langs kysten og vært med på å skape levedyktige samfunn. Sysselsettingssystemet har lenge vært under endring og gått fra et tradisjonelt sysselsettingssystem til et mer moderne.

Utviklingen med ny teknologi, adgangsbegrensninger og kvoter i fiskeriene har ført til effektivisering og bedre lønnsomhet. Det har også ført til færre fartøy og fiskere over hele landet. Sammen med generell samfunnsutvikling har endringene i fiskeflåten også vist seg å svekke tilknytningen lokalsamfunnene har til fiskeriene. Utfordringene har vært størst med tanke på fremtidig rekruttering, og forgubbing i fiskeflåten er en stor bekymring.

Dette gjelder langt på vei for lokalsamfunnet i Lebesby som, i likhet med andre kystsamfunn, har blitt påvirket av denne utviklingen. Rekrutteringen blant de yngre var i en periode en stor utfordring, og kommunen opplevde en stadig økende gjennomsnittsalder blant fiskerne. Til tross for det ser det ut til at lokalsamfunnet har opplevd en positiv utvikling de siste årene.

Det ser ikke ut til at lokalsamfunnet i dag har omfattende problemer knyttet til rekruttering til fiske. Det er derimot endringer i reguleringer som har ført til at det er vanskeligere å etablere seg i lukket gruppe, med fartøy og tilhørende rettigheter for unge. Utviklingen peker mot at det vil bli vanskeligere å etablere seg i lukket gruppe.



# Innholdsfortegnelse

1	Innledning.....	1
1.1	Formål og problemstilling .....	3
1.2	Avgrensninger .....	4
1.3	Oppgavens oppbygging.....	4
2	Syssettingssystemteori og fiskerireguleringer .....	5
2.1	Det tradisjonelle fiskerisyssettingssystemet .....	5
2.2	Fiskerireguleringer etter 18. april 1989 .....	10
2.3	Endringer i syssettingssystemet etter 1990 .....	13
3	Data og metode.....	19
3.1	Forskningsmetode .....	19
3.2	Kvalitativ metode .....	20
3.3	Valg av informanter .....	21
3.4	Intervjuguide og intervju .....	22
3.5	Dokumentundersøkelse .....	23
3.6	Analyse av datamateriale .....	24
3.7	Generalisering, etterprøvbarehet, reliabilitet og validitet .....	25
4	Syssettingssystem og rekruttering i Lebesby før og nå .....	29
4.1	Syssettingssystemet i Lebesby før 1990 .....	30
4.2	Fiskeindustrien i lokalsamfunnet .....	37
4.3	Syssettingssystemet i Lebesby etter 1990.....	38
4.4	Alderssammensetning i fiskeflåten .....	42
4.5	Effektivisering og strukturering av fiskeflåten.....	43
4.6	Kongekrabbekvotens betydning for rekruttering .....	45
5	Hvorfor og hvordan blir folk fiskere i Lebesby?.....	49
5.1	Syssettingssystemet påvirkes av reguleringer og strukturendringer .....	49

5.2	Hvorfor blir folk fiskere? .....	53
5.3	Hva tror fiskerne om framtidig rekruttering i kommunen?.....	54
5.4	Fiskeindustrien i Lebesby sin rolle i dagens sysselsettingssystem .....	55
5.5	Hva trekker ungdom til fiskeriene? .....	56
5.5.1	Motiveringstiltak gjennom skole.....	56
5.5.2	Fiskerifond .....	56
5.5.3	Tilgang på kongekrabbekvote og ferskfiskordning.....	57
5.6	Hvordan ser dagens sysselsettingssystem i lokalsamfunnet ut?.....	58
6	Framtidige utsikter .....	63
	Referanseliste .....	66
	Vedlegg .....	71
	Intervjuguide til fiskerne .....	71
	Intervjuguide til ansatte i fiskeindustrien .....	74



## Figurliste

Figur 1. Modell av det tradisjonelle sysselsettingssystemet. ....	6
Figur 2. Antall fiskere fra 1970-1990, med fiske som hoved- og biyrke.....	13
Figur 3. Antall fiskere etter 1990, med fiske som hoved- og biyrke.....	15
Figur 4. Fiskebruk i Lebesby kommune i 1940 .....	18
Figur 5. Oversikt over informantene. ....	21
Figur 6. Notbøtere i lokalsamfunnet i 1940. ....	28
Figur 7. Kart over Lebesby kommuneinæring .....	30
Figur 8. Lokalsamfunn i Lebesby i 1959 .....	32
Figur 9. "Ørntind" på vei inn fullastet med sei.....	33
Figur 10. Antall fiskere i Lebesby kommune fra 1983 til 2019.....	35
Figur 11. Antall fiskefartøy i Lebesby kommune fra 1980 fram til 2019.....	35
Figur 12. Havnen i lokalsamfunnet i dag .....	41
Figur 13. Fiskere fordelt på alder (prosentvis) i Lebesby kommune mellom 1983-2019.....	42
Figur 14. Fangst (i tonn), fiskere (i 1000) og fangst per fisker fra 1945-2015. ....	43
Figur 15. Kongekrabbefiske i Øst-Finnmark .....	48
Figur 16. Modifisert sysselsettingsmodell. ....	59
Figur 17. Gamle Fi-No-Tro 1956. ....	62



# 1 Innledning

Fiskeriene og fiskeindustrien har lenge vært viktig for kysten. Fisken har for flere kystsamfunn bygd og båret samfunnet, men i mange samfunn blir denne rollen mindre tydelig som et resultat av nedgangen i antallet fiskere og fiskeindustriarbeidere (Iversen mfl, 2016). Fiskeriene har tidligere vært åpent for alle, og de fleste hadde mulighet til å etablere seg som fisker. I løpet av de siste 50 årene har fiskeriene i økende grad blitt lukket, hovedsakelig som en konsekvens av kollapser i bestandene (Sønvisen, 2013). Grunnmuren for en ansvarlig ressursforvaltning innenfor fiskerinæringen ble til etter torskestoppet i 1989. Samtidig fulgte tiltak som nedbygging av fiskerisubsidiene, og en strukturpolitikk som koblet fartøykvoteordningen til kapasitetstilpasning (Holm mfl, 2014). Fra andre verdenskrig og fram til i dag har antallet fiskere i Norge gått ned, og nedgangen har fortsatt parallelt med utbyggingen av forvaltning. Det er likevel omdiskutert om Norge har rekrutteringsproblemer innenfor fiskerinæringen, samtidig som det å sikre rekruttering også anses som en av hovedutfordringene i framtiden for den norske fiskeflåten (Sønvisen, 2012; 2013). I denne oppgaven vil jeg studere rekruttering til fiskeriene i et lokalsamfunn i Lebesby kommune i Finnmark (nå Troms og Finnmark).

I Lebesby er det i alle år blitt drevet med fiske. Kommunen har nesten 1300 innbyggere, med kommunesenter i Kjøllefjord, som markerer et skille mellom Øst- og Vest- Finnmark. Barentshavet er nærmest rett utenfor stuedøren, et hav som er rikt på ressurser. Lebesby kommune ble i 1974 klassifisert som en «fiskerikommune» av Arne Rideng (Rideng, 1974). En fiskerikommune ble av han definert som at de «vareproduserende næringene sysselsatte flere enn de tjenesteytende». Samtidig som fiske og fangst sysselsatte flere enn jord- og skogbruk, i tillegg til at halvparten av antallet var sysselsatt i industri. Fiskeri har altså vært viktig for Lebesby. De mest sentrale fiskeriene har vært etter torsk, sei, hyse og i senere år også fiske etter kongekrabbe.

Lebesby blir i dag omtalt som en «sjarkkommune» (Norsk Fiskerinæring, 2020), da de minste båtene med en og to mann ombord dominerer i kommunen. I dag viser Fiskeridirektoratets fartøyregister at det er 7 fartøy over 11m og kun et fartøy over 15m. Tidligere bestod en større del av fiskeflåten av båter over 15 meter, som også hadde større mannskap enn det du finner i dag. Til tross for en lite variert flåtestruktur er det god variasjon i driftsform, med både linefartøy, garnbåter, snurrevadbåter og de som driver med juksa i kommunen. Tidligere var mange av fiskefartøyene lite spesialisert og de vekslet mellom ulike typer redskap. Det var for

eksempel ikke mange rene garnbåter på 1980-tallet, men i dag er det flere fartøy som hovedsakelig fisker med garn.

Allerede på 1970-tallet begynte antall fiskere å gå ned. 1980- og 90-tallet var også preget av nedgang i antall fiskere. Det har alltid vært mange familier som har hatt tilknytning til fiskeriene, enten som fisker eller arbeid i fiskeindustrien. Under mitt feltarbeid ble jeg opplyst om at det gjennom 1970-, 80- og 90-årene ikke var populært å ta seg arbeid som fisker og det var heller ikke populært å arbeide fiskeindustrien. Det var ikke spesielt vanskelig å bli fisker, men det var et mer fysisk krevende arbeid med lav inntekt.

I forkant av torskekrisen i 1990 hadde kystfisket i deler av Finnmark hatt en vanskelig periode, ikke minst på grunn av invasjonen av grønlandssel som gjorde det vanskelig å drive særlig garnfiske. Problemene ble forsterket av torskekrisen. Som en konsekvens av denne opplevde Finnmark en dramatisk oppgang i arbeidsledigheten. Antall fiskere gikk ned med nærmere 20 prosent de årene krisen varte. Fiskeindustrien lå nede, og fangstverdien i 1990 var gått ned til rundt 70 prosent i forhold til det den, i gjennomsnitt, var før kriseårene (Jentoft, 2001). Dette indikerer at det skjedde endringer i det som kalles sysselsettingssystemet (Jentoft og Wadel, 1984; Sønvisen, 2014). Det lokale sysselsettingssystemet som forbandt hushold, fiske og fiskeindustri syntes altså å være i endring. Rekruttering til fiske er et sentralt element i sysselsettingssystemet, og rekrutteringen har vært i endring i mange år. Selv om antallet fiskere har stabilisert seg i de siste 15 årene så har det aldri kommet tilbake til det nivået det var før 1990. Likevel, i Lebesby kommune har det vært en oppgang i antall fiskere fra rundt 2006, til forskjell fra resten av landet som fortsatte har en nedgående trend. Det at Lebesby avviker fra resten av landet gjør det interessant å studere rekruttering og endringer i sysselsettingssystemet til fisket her.

Dette gjør jeg gjennom å studere utviklingen i rekruttering til fiske i et lokalsamfunn i Lebesby. Jeg tar utgangspunkt i beskrivelser og informasjon om hvordan forholdene var omkring 1980 og sammenligner med hvordan det er i dag. Fisket her, har vært, og er fortsatt sesongpreget. Dette har hatt betydning for hvordan arbeidet i fiskeflåten og industrien har vært organisert. For mange begynner fortsatt året med linefisket etter primært hyse, samtidig som det fiskes litt torsk og sei. I slutten av februar til rundt slutten av april er tilgjengeligheten for torsk høyest, og mange drøyer fisket til denne tiden. Hovedsakelig ønsker de å fange mest torsk i denne perioden, i tillegg til at noen ønsker å spe på med hyse og sei sammen med dette. Blåkveitefisket, som foregår lengre sør i sommersesongen, har også blitt et viktig fiske

for flere. Etter sommeren er det høstfisket etter torsk, hyse og sei. Line er et viktig redskap i dette lokalsamfunnet. Totalt sett generer linefisket mye sysselsetting. Det skal først egnes, fiskes og leveres til mottaket. Sesongpreget er fortsatt tilstede, men fisket er nå også gjennomregulert. Dette kan ha påvirket sysselsettingssystemet. I nyere tid har kongekrabben og kvoter etter den gjort inntog i kommunen. Kongekrabbe har blitt en betydelig del av inntektsgrunnlaget for den minste flåten og kan ha påvirket systemet positivt. I begynnelsen var det kun tillatt å fiske etter kongekrabbe fra oktober og ut året. De senere årene er det blitt tillatt å fiske hele året, men kvaliteten er på topp på høst og utover til februar. Kvoten har vært på rundt 2 tonn pr båt de siste årene, noe de fleste tar opp relativt fort (enten på høsten eller tidlig vinter). Råstoffet som landes i lokalsamfunnet blir fryst, saltet eller solgt ferskt, og kongekrabben kokes eller blir sendt ut levende. Det som er viktig for lokalsamfunnet og er at fisken videreføres lokalt, slik at man får arbeidsplasser både på sjø og land. Det har også vært endringer på industrisiden i lokalsamfunnet. En bedrift har vært etablert på plassen i alle år, men har flere ganger skiftet eier. Et nytt selskap etablerte et nytt fiskebruk for noen år siden, noe som bidrar til mer konkurranse om fisken.

## 1.1 Formål og problemstilling

Det er flere forhold som påvirker rekruttering og sysselsetting i fiske. Formålet med oppgaven er å undersøke og beskrive hvordan sysselsettingssystemet og rekrutteringen til fiskeriet i mitt utvalgte lokalsamfunn har endret seg over tid.

Som beskrevet i flere undersøkelser ble mange tidligere rekruttert til fiskeriyrket gjennom familie (Jentoft og Wadel, 1984; Sønvisen, 2014). Mange av fiskerne i dag har fortsatt tilknytning til fiskeri gjennom familie, men det er nærliggende å tro at man ikke nødvendigvis trenger denne tilknytningen for å starte som fisker i dag. Frafall fra fiskeriene og det folk har ansett som svak rekruttering har blitt oppfattet som et resultat av utskyvning og utestenging, der en streng reguleringspolitikk har skjøvet eller stengt folk ut av fisket. Dette bygger på en oppfatning om at nedbyggingen av fiskeflåten har ført til et begrenset antall ledige jobber i fiskeriene, i tillegg til at reguleringspolitikken med adgangsbegrensninger har gjort det vanskeligere å komme inn i fiske (Johnsen mfl, 2013). Det er disse oppfatningene som undersøkes i denne oppgaven. Problemstillingen er:

Hvordan ser sysselsettingssystemet i fiske i et lokalsamfunn i Lebesby ut i dag?

Dette undersøkes gjennom en studie av hvem som rekrutteres, hvordan de er rekruttert og om det er elementer i reguleringsystemet som har bidratt til å hemme eller fremme rekruttering til fisket i Lebesby kommune? Og i så fall på hvilken måte. Til slutt vil jeg også drøfte om hvorvidt det er mulig å etablere seg som fisker i Lebesby dag?

## **1.2 Avgrensninger**

Lebesby er en stor kommune med en spredt befolkning. Mesteparten av befolkningen, rundt 70%, bor i Kjøllefjord. Mine informanter er hovedsakelig fra ett av lokalsamfunnene, og mine funn og beskrivelser gjelder derfor dette stedet. Fiskeri er en viktig næring for hele kommunen, og vi finner flere fiskere og fiskebruk lokalisert utenfor kommunesenteret. Selv om mine resultater hovedsakelig er gyldige for ett av lokalsamfunnene, kommer jeg også til å drøfte noen utfordringer knyttet til rekruttering og endringer i sysselsettingssystemet som også kan være gyldig andre steder i kommunen.

## **1.3 Oppgavens oppbygging**

Masteroppgaven har jeg valgt å dele inn i 6 hoveddeler. Jeg har nå presentert bakgrunn og problemstilling. I kapittel 2 presenterer jeg det teoretiske rammeverket for oppgaven. Teorikapittelet beskriver det tradisjonelle sysselsettingssystemet, og utviklingen fram mot dagens sysselsettingssystem. Den metodiske tilnærmingen blir presentert i kapittel 3.

I kapittel 4 presenterer jeg med utgangspunkt i litteratur og intervjuer hvordan sysselsettingssystemet i lokalsamfunnet var organisert før lukking av allmenningen og hvordan dette ser ut i dag.

I kapittel 5, drøfter jeg endringene som er beskrevet i kapittel 4, gir svar på spørsmålene i problemstillingen og diskuterer hvordan sysselsettingssystemet har blitt endret. Kapittel 4 og 5 er begge bygd på et bredt tilfang av kilder og på intervjuene jeg har gjort.

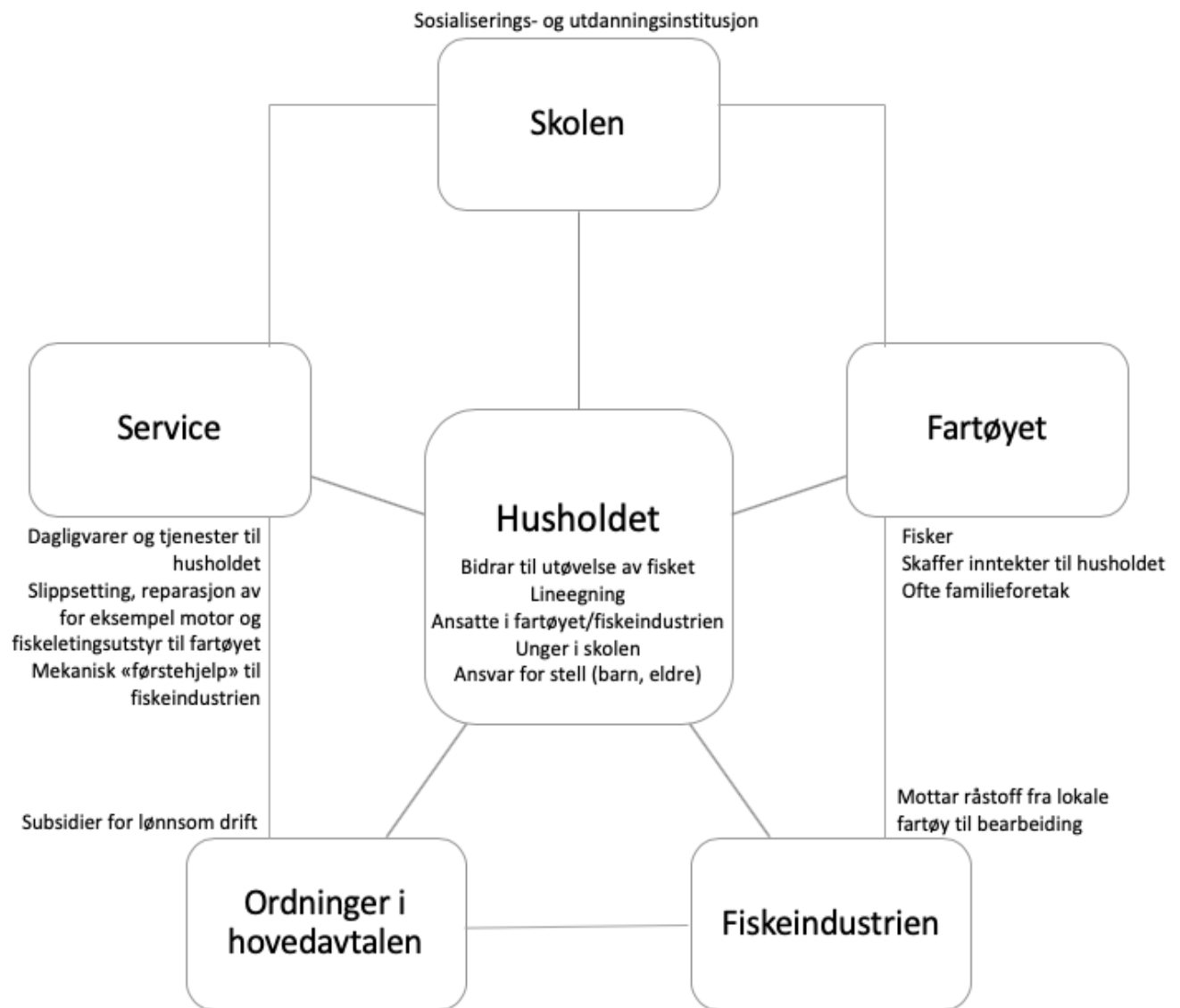
Avslutningsvis i kapittel 6 presenterer jeg noen framtidsutsikter.

## 2 Sysselsettingssystemteori og fiskerireguleringer

### 2.1 Det tradisjonelle fiskerisysselsettingssystemet

Fiskeri har lenge vært viktig for bosetting og sysselsetting langs kysten. Tradisjonelt har fiskeriene og lokalsamfunnene vært knyttet tett sammen. I den åpne fiskeriallmenningen, der alle kunne delta og det var få reguleringer til fiske, foregikk rekrutteringen til fisket for det meste gjennom familie og lokalsamfunn. Fiskerisamfunnene i Nord-Norge ble beskrevet av Jentoft og Wadel (1984) som lokale sysselsettingssystemer og definerte som «et sett innbyrdes avhengige aktiviteter og sosiale roller». Kystsamfunnene ble sett som et samspill mellom husholdningen, fartøyet, fiskeindustrien, servicebedriften og skolesystemet, og var nødvendig for opprettholdelse av rekruttering og sysselsetting i et fiskevær. Ifølge Jentoft (2001) er forutsetningen for å bygge en velfungerende forvaltningsinstitusjon koblingen mellom fiskeflåten og lokalsamfunnet. Etter at Jentoft og Wadel (1984) først beskrev lokale sysselsettingssystemer er det senere utført flere studier. De beskriver flere paralleller og tett sammenkoblede moderniseringsprosesser som har endret både fiskerinæringen, kystsamfunnet og forholdet mellom dem (Vik mfl, 2011).

Figuren under (Figur 1) illustrerer hvordan det tradisjonelle sysselsettingssystemet hang sammen. Fartøyene var avhengig av husholdet for å kunne drive fisket. Mennene var på havet og det var vanlig at kvinnene var hjemmeværende. De tok seg av stell av eldre og barn, og kunne ofte bidra med lineegning. Innenfor fiskerfamiliene var det vanlig at ungene startet tidlig å være med på kaia, eller i bua. De hjalp også til med lineegning når de kunne. Når de var gamle nok fikk de være med på havet, og etter hvert ta over som skipper om bord i fartøyet. De fleste fartøyene gikk i generasjoner, og det rekruttertes enten gjennom familie eller nære relasjoner. Fiskeindustrien var igjen avhengig av at lokale fartøy leverte råstoff, for å kunne opprettholde sysselsettingen og subsidiene ble gitt for å oppnå lønnsom drift.



Figur 1. Modell av det tradisjonelle sysselsettingssystemet.

Opplæring og dannelse av fiskere skjedde i stor grad gjennom det Berger og Luckman (1991[1967]) definerer som primærsosialisering. Primærsosialisering kan enklest forklares ved å sammenligne hvordan en lærer å snakke, det skjer gjennom aktiv bruk av språk for å kommunisere med andre. Slik foregikk og foregår også primærsosialisering i fiske. Sosialiseringen foregår i den praktiske hverdagen, «en lærer gjennom gjøring» gjerne ansikt til ansikt med en eller noen få personer. Egne primære erfaringer er grunnlaget for læring. Til tross for store endringer i fiskeriene er det alltid praktiske ferdigheter som fortsatt må læres på denne måten. Berger og Luckman (1991[1967]) skriver også om sekundærsosialisering, som til tross for at den følger primærsosialiseringens struktur, også er mer formalisert og målrettet. Skolesystemet er oppbygd rundt sekundærsosialisering, der kvalifiserte lærere og instruktører underviser flere sammen. Skillet mellom primær- og sekundærsosialisering er ikke



knivskarpt, det foregår samtidig, men generelt kan en si at desto mer formalisert, strukturert, teoretisert og institusjonalisert en opplæring er, desto mer sekundærsosialisering foregår (Berger og Luckman, 1991 [1967]; Johnsen, 2004).

Allerede tidlig på 1980-tallet skjedde det fundamentale endringer i sysselsettings- og bosettingsstrukturen. Fiskeindustrien var tidligere med på å gjøre sysselsettingssystemet, som baserte seg på aktiviteter og ressurser som var tilgjengelig lokalt (Jentoft og Wadel, 1984). Antallet fiskere har siden 1946 vært i en nedgående trend. Kortvarige svingninger har vært styrt av naturlige variasjoner og markedsforhold, mens den langsiktige trenden har gått jevnt nedover (Hersoug, 2005). Dette skjedde som en følge av at det, i etterkrigstiden, ble ført offisiell politikk til å redusere arbeidsinnsatsen i fiske og landbruk for å få frigjort arbeidskraft for industrien. Selv om antall fiskere har gått ned siden den gang, har fangsten siden 1950-tallet økt kraftig (Hersoug, 2005; Sønvisen, 2012; Fiskedirektoratet, 2020). Etterkrigsårene var preget av teknisk og økonomisk utvikling, som førte til flåtens samlede evne til å fange fisk gikk kraftig opp.

Moderniseringen av kystflåten var en viktig del av bakgrunnen for det store overfisket av torskekvoten fra slutten av 1970-årene og fram til midten av 1980-årene (Holm mfl, 2014). Behovet for teknisk og økonomisk modernisering økte i både havfiskeflåten og kystflåten. Dette ble også presset fram av den ekspanderende norske oljevirksomheten som økte konkurransen for fiskerinæringa om arbeidskraft. I likhet med arbeiderene i oljesektoren skulle også fiskerne ha skikkelige arbeidsforhold og god komfort om bord, tilfredsstillende arbeidsordninger og gi mulighet for brukbar lott, for å framstå som en attraktiv arbeidsplass (Holm mfl, 2014). Det ble vanskeligere for de eldre fartøyene å holde på mannskapet, og de klarte ikke konkurrere om arbeidskraften på lik linje som nyere fartøy. Det endte med at de måtte ha med nybegynnere. Nyere og effektive fartøy, samt eldre og nedbetalte fartøy er, som Jentoft (1984) beskriver, viktig i sysselsettingssystemet innenfor fisket. Erfarne fiskere driver nyere og mer effektive fartøy og drar nytte av at de eldre fiskerne sørger for opplæring av nye rekrutter på de gamle fartøyene. Etter opplæringen gikk de nye rekruttene over til et mer intensivt og effektivt fiske på moderne fartøyer, eller over tid startet de på egen båt (Jentoft, 1984).

Lønnsomhet hadde vært et vedvarende problem i norsk fiskerinæring siden 1930-årene og etter hvert gikk Staten inn med støtte for å opprettholde fiskernes inntekter. Hovedavtalen om fiskerisubsidier ble inngått i 1964 mellom Norges Fiskarlag og Staten. Et viktig formål var å

sikre at fiskerne kunne ha en inntekt som tilsvarte en industriarbeiderlønn. Fram til avtalen ble avvirket i 2004 var det årlige forhandlinger mellom Norges Fiskarlag og Staten om utbetaling av støtte til fiskerinæringen (St.meld. nr. 21, 2006-2007; Holm mfl, 2014). Hovedavtalen skulle ta sikte på tiltak som kunne øke lønnsomheten i fiskerinæringen. Hensikten med denne avtalen var at næringen senere skulle bli uavhengig av statlige støttetiltak og at inntekten innenfor næringen i det minste skulle tilsvare inntekten i andre yrker. Støtten ble i stor grad gitt som pristilskudd og som kostnadsreducerende tiltak, slik som tilskudd i føring av fisk, mot begynnelsen av 1990-tallet. Ordningen med en minstelott om fisket slo feil, var i tillegg finansiert over hovedavtalen.

Fram til rundt 1990-tallet varierte fiskeristøtten kraftig, i de periodene det var lav fangstverdi økte støtten, mens periodene med høy eller økende fangstverdi var preget av synkende støtte. Enkelte år tilsvarte subsidien nær 40 prosent av førstehandsverdien i fisket, mens i 2004 tilsvarte fiskeristøtten om lag 0,5 prosent (St.meld. nr. 21, 2006-2007). Avtalen ble gradvis faset ut over en lengre periode (ibid.). Hovedavtalen hadde betydning for, og bidro til at sysselsettingen var høyere enn det inntektene for selve fisket reelt sett ga økonomisk grunnlag for. Subsidiene hadde skjermet næringen fra effektiviseringskravene som ble stilt i annen næringsvirksomhet ved pristilskudd og annen driftstøtte. Dette gjorde også at næringen sysselsatte flere enn den ellers ville gjort. Det var mulig å bygge opp og opprettholde overkapasitet i fiskeriene på grunn av fiskeristøtten, både med tanke på arbeidskraft og fartøy (St.meld. nr. 21 2006-2007). Utfasingen av fiskerisubsidiene som Norge forpliktet seg til under forhandlingene om ny EFTA-avtalen og senere i EØS, påvirket tempoet i reduksjon av antall fiskerier og fartøy utover 1990-tallet.

Fram til omkring 1970, da sildebestanden brøt sammen, foregikk fiske i en åpen allmenning der alle langs kysten hadde tilgang. Sammenbruddet i sildebestanden lærte oss at havet ikke var utømmelig og teorien om allmenningens tragedie (Tragedy of the Commons, ToC)(Hardin, 1968), fikk grunnleggende betydning for framtidige fiskerier og for utbygging av mer detaljert forvaltning. ToC beskriver en situasjon med åpen adgang til ressursene, uten noen form for reguleringer av utnyttelse, men der aktørene heller ikke har mulighet til å bryte ut av situasjonen. Egen vinning er viktigere enn hva som er best for fellesskapet. Eksempelet Hardin bruker, er forholdet mellom eiere av kveg og bruken av beitemarken, som er allment eid. Nytteten det er for hver og en å maksimere egen profitt er i hans eksempel overordnet en langsiktig utnyttelse av ressurser. Når alle har samme tankegang fører dette til overutnyttelse, som blir en felles kostnad for hele samfunnet. Hardin foreslo at løsningen på en slik situasjon

var at en kunne unngå overutnyttelse av felles ressurser ved at de enten ble privatisert eller forvaltet av en sentral myndighet. Han pekte på at det burde være strenge styringsreguleringer, privat eiendom, kontroller og håndhevelse av disse.

I artikkelen til Hardin (1968) blir ikke fisk nevnt som eksempel, men ToC har fått stor betydning for synet på beskatning av sårbare marine fiskebestander (Holm mfl, 2014). Resultatet av ToC kan innenfor fiskeriforvaltning ses i form av overinvestering, overfiske og liten respekt for vedtatte reguleringer. Det ble etter hvert erkjent at myndighetene på ulike måter burde gripe inn for å regulere fisket, samt styre utviklingen av fangstkapasiteten (St.meld. nr. 20, 2002-2003). ToC ble et viktig grunnlag for forståelsen av nødvendigheten av å regulere fiskeriene. Dette førte etter hvert fram til Havrettstraktaten og opprettelsen av Norges økonomiske sone (NØS) i 1977. Opprettelsen av NØS gjorde at Norge kunne regulere fiskeriene strengere. I de norske torskefiskeriene var det før 1977 svært få reguleringer, og selv etter 1977 var det kun trålerne som det første tiåret var underlagt kvotereguleringer. Den øvrige delen av flåten var definert som kystfartøyer som fisket med konvensjonelle redskaper. En klausul i fiskeriatvaten mellom Norge og Sovjetunionen, som ble inngått i 1976 (gjaldt inntil 1983) tillot partene å fortsette fisket etter torsk med garn, line og håndsnøre selv etter at at den nasjonale torskekvoten var oppfisket (St.meld. nr. 93 1982-1983, referert i Holm mfl, 2014). Innenfor denne gruppen var det en del snurrevadfartøyer, og havgående garn- og autolinefartøyer som hadde en større fangstkapasitet enn i de øvrige redskapsgruppene som ble betraktet som kystflåten (Holm mfl, 2014). I 1984 ble en ny avtale formulert. Denne avtalen fastslo at kystflåten måtte heretter holde seg til den fastsatte kvoten (Christensen og Hallenstvedt, 2005; Holm mfl, 2014). Overfisket fra den konvensjonelle flåten fortsatte likevel, men i mindre grad. Flere faktorer hadde betydning for at kystflåten ikke overskred kvoten i like stor grad som tidligere. Innsiget av torsk inn til kysten var på et lavt nivå fra 1986, i tillegg skapte selinvasjonen problemer for kystfiskerne, særlig på Finnmarkskysten. Først mot slutten av 1980-tallet, da torskefisket også begynte å svikte fikk avtalen fra 1984 effekt, blant annet ved at kystflåtens fiske ble stoppet i 1989 (Christensen og Hallenstvedt, 2005). Dette kommer jeg tilbake til nedenfor.

Det tradisjonelle sysselsettingssystemet utviklet seg altså under fritt fiske, der det samtidig ble brukt subsidier for å opprettholde sysselsettingen. I tillegg til reguleringsbehovet som fulgte av sammenbruddet i sildebestanden og den påfølgende ToC inspirerte analysen, kom også nedbyggingen av fiskeristøtten til å få betydning for hvordan sysselsettingssystemene endret seg.

Sysselsettingssystemene ble også, gjennom 1970- og 80-årene påvirket av utbygging av utdanning og av endringer i arbeidsmarked, samfunn og fiskeriene. Likevel var hovedtrekkene i systemet slik som Jentoft og Wadel (1984) hadde beskrevet dem, men dette endret seg etter at torskebestanden brøt sammen i 1989.

## 2.2 Fiskerireguleringer etter 18. april 1989

«Aldri mer 18 april.»<sup>1</sup>

Den 18. april 1989 var torskekvoten oppfisket, og Fiskeridirektoratet stengte det åpne torskefisket for kystflåten med øyeblikkelig virkning. Denne datoen er et vendepunkt i norsk fiskerihistorie. Den tidligere allmenningen ble nå lukket. I forkant av stoppet var det meldt godt fiske og gode fangstrater. Da stoppen var et faktum satt folket igjen sjokkert, og det ble møtt med mange reaksjoner. Dette var starten på en prosess som førte til en grunnleggende endring i forholdet mellom fiskeriene og kystsamfunnene. Før stoppen hadde alle innbyggerne langs kysten hatt mulighet til å starte å fiske. Kystflåten lå til kai og førte til stillstand på fiskebrukene langs store deler av kysten. Stoppet kom etter flere sesonger med dårlig fiske, som hadde ført til svekket økonomi både i fiskeflåten og industrien.

Kystfisket hadde stor betydning for sysselsetting og bosetting langs kysten. Grunnlaget for kystsamfunnene var det frie fisket, som var mest mulig uhindret av reguleringer. Tidligere hadde det vært tillatt å fortsette fisket, selv etter kvoten var nådd for kystflåten. Da dette ble strammet inn ble de minste fartøyene hardt rammet. Flere kunne ikke forstå hvorfor det ble stopp i hele fisket, til og med i kystflåten, da dette fisket ikke hadde noe betydning for gjenoppbygging av bestanden. Akkurat dette viste seg senere å ikke stemme, kystflåten hadde påvirket bestanden de også. Noen år før stoppen hadde den norske flåten fisket mer enn dobbelt så mye enn det totalkvoten tilsa. Det var et resultat av særstillingen til kystflåten i avtalen mellom Norge og Sovjetunionen (Christensen og Hallenstvedt, 2005; Holm mfl, 2014).

<sup>1</sup> (Holm mfl, 2014: s.185)

Fiskestoppen markerte at kvoteregulering og ressursforvaltning var i ferd med å bli etablert som ufravikelige prinsipper også for kystflåten. Det var nå et reguleringsopplegg skulle utformes. Som et resultat av dette ble fartøykvoteordningen og trålstigen stablet på bena. Periodereguleringer og redskapsbegrensninger, som var kjent fra tidligere, var ikke lengre tilstrekkelig for å løse krisen. Fartøykvoteordningen ville gi et bestemt antall fartøy garanterte kvoter. Denne ordningen ville ekskludere mange fartøyer som tradisjonelt hadde deltatt i torskefiskeriene. Inngangsbilletten til fartøykvoteordningen avhengte av hvor mye fisk et fartøy landet de foregående årene. Forslaget ble så å etablere en maksimalkvoteordning i tillegg. De som ikke kom med i fartøykvoteordningen kunne delta innenfor denne, hvor det skulle være åpen adgang og konkurranse innenfor en beskjeden gruppekvote.. Det endte med at rundt 3500 båter fikk fartøykvoter og nesten 4200 fartøyer fikk plass i åpen gruppe (Holm mfl, 2014).

Det var nødvendig med en deltakerbegrensning, da utgangspunktet for regjeringen var at kvoten som sto til rådighet ikke ville gi fangstgrunnlag for alle fartøyene i kystfiskeflåten. I stedet for at driftsgrunnlaget falt bort for alle, var hensikten med fartøykvoteordningen å unngå at ressurskrisen ble jevnt fordelt på alle. Det ble sett på som en nødvendighet å ekskludere mange av dem som tidligere hadde deltatt i fisket, for at noen skulle klare å overleve (Holm mfl, 2014). Kystflåten hadde tidligere kunne fortsette fisket selv etter kvoten var tatt opp, det ville derfor ikke hatt betydning med en fordeling av kvoter mellom trålerne og kystflåten. Da situasjonen endret seg i 1989 ble spørsmålet hvordan den norske totalkvoten skulle fordeles mellom flåtegruppene. Utgangspunktet for trålstigen var en fordelingsnøkkel for torsk mellom konvensjonell flåte og trålere. Dette ble først tatt stilling til, før de kunne komme fram til en løsning i fartøykvoteordningen. Norges Fiskarlag ønsket en differensiert flåte, med plass til både kystfiskeflåten og havfiskeflåten (Holm mfl, 2014; Norges Fiskarlag, 2001). Fordelingsnøkkelen ble fastsatt etter den historiske fordelingen av fangster mellom flåtegruppene. Fra 1977 og utover hadde trålerne hatt en gjennomsnittlig andel på 30 prosent. Flåtegruppens posisjon i næringen og kystflåtens betydning for kystsamfunnet ble tatt i betraktning. Det resulterte i at kystflåtens andel økte når totalkvoten falt og at trålerandelen økte i takt med økning i totalkvoten (Holm mfl, 2014).

Etter 2002 ble kystflåten delt inn i fire lengdegrupper. Denne fordelingen ble kalt Finnmarksmodellen. Hensikten med den nye inndelingen var å opprettholde en variert kystflåte. I tillegg ønsket man å få et rettferdig konkurransegrunnlag mellom fartøyene (St.meld. nr. 20, 2002-2003). Finnmarksmodellen deler kystflåtens gruppekvote inn i fire

lengdegrupper: de med hjemmelslengde under 11 meter, 11-15 meter, 15-21 meter og de over 21 meter (St.meld. nr. 32, 2018-19). Tanken var at fartøyene kun konkurrerer om sin andel av gruppekvoten med fartøy innenfor samme lengdegruppe. Denne modellen bidrar til at små fartøy kan konkurrere om ressursene på lik linje med de største fartøyene i kystflåten, og det blir en mer jevnbyrdig konkurranse. Tidligere hadde de største fartøyene hatt best forutsetninger for å utnytte overreguleringen<sup>2</sup>. Dette kunne spise av, og påvirke kvoteandelene til de minste (St.meld. nr. 20, 2002-2003).

Det aller viktigste hensynet i norsk fiskeriforvaltning etter lukkingen av allmenningen i 1989 har vært å sikre at fiskeressursene forvaltes på en ansvarlig måte. Med et system for regulering av adgang til fisket og begrensninger i uttaket av fiskeressursene ivaretas denne oppgaven. Innenfor rammen av det nye havrettsregimet er det blitt etablert et forvaltningssystem. Reguleringene her er vitenskapelig baserte anslag for fiskebestandenes størrelse og hvordan de påvirkes av fisket (Holm mfl, 2014). Tilganger og reguleringer av fisket omfattes av kvotesystemet. Gjennom kvotesystemet har vi ordninger om hvem som eier fiskefartøyer og fordeling av totalkvoten på ulike fartøygrupper og fartøy.

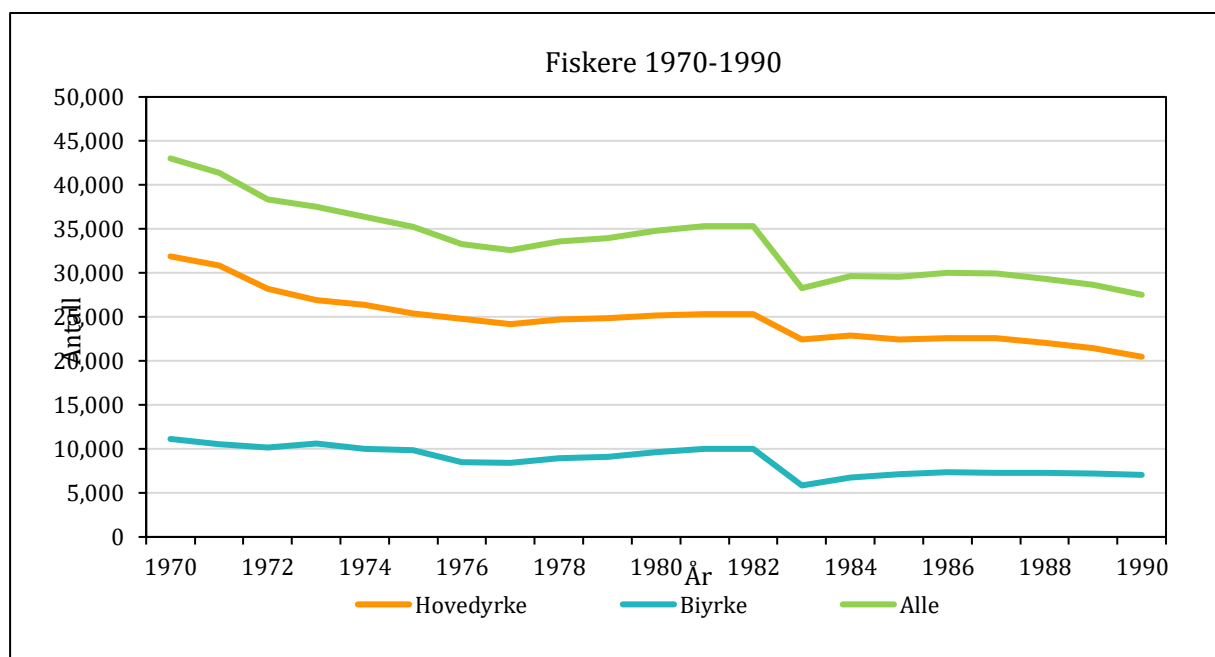
Fisket har vært, og er, regulert slik at flåten er spredt langs kysten, dette fordi forvaltningen skal bidra til at fiskerinæringene støtter opp om bosetting og sysselsetting i kystsamfunnene. Kvotesystemet vi har i dag, med inndeling i grupper etter Finnmarksmodellen, bidrar delvis til sysselsetting og bosetting langs kysten ved at den i noen grad begrenser mulighetene for en sentraliserende og konsentrerende utvikling som er uforenelig med de politiske prioriteringene (St.meld. nr. 32, 2018-19). Dette sikrer at flåten er differensiert i størrelse. Innenfor kvotesystemet har sjarkflåten en viktig rolle, noe på grunn av at den representerer et startsted for unge som vil etablere seg som fartøyeier, drive kystnært fiske og leverer til lokale mottak. Dette er tatt hensyn til ved at sjarkflåten har vært unntatt strukturkvoteordningen og styrt kapasitetsreduksjonen. I forhold til de øvrige flåtegruppene har nedgangen i antall fartøy vært mindre i den minste flåtegruppen. For at sjarkflåten skal kunne ivareta en rolle som startsted for unge fiskere burde dette bli lagt til rette for i kvotesystemet. Trenden, til tross for

<sup>2</sup> Med overregulering menes at summen av tildelte kvoter til fartøyene i en gruppe overstiger gruppekvoten. Dette benyttes når en fartøygruppe blir regulert med maksimalkvoter, hvis en del av fartøyene ikke utnytter kvoten fullt ut.

mekanismer i kvotesystemet som skal bidra til bosetting og sysselsetting langs kysten, er at fiskeriaktiviteten samles i noen regionale sentre. Enkelte steder er ikke aktiviteten basert på fiske. Ved få alternative arbeidsplasser opplever disse bygdene fraflytting. Dette må helt klart ses i en større sammenheng, da sentralisering er en del av en større samfunnsutvikling, som fiskeriene og fiskeriforvaltning ikke kan ta oppdraget med å snu eller motvirke, fordi slike trender har flere og komplekse årsaker (St.meld. nr. 32, 2018-19). Kvotesystemet skal sikre lønnsomhet for fiskerne, derfor er lukking av fiskeriene nødvendig. Mange vil nok trekkes mot fisket nettopp på grunn av lønnsomheten, men hadde fisket vært mer åpent slik at alle uten videre kunne delta, ville lønnsomheten gått ned.

## 2.3 Endringer i sysselsettingssystemet etter 1990

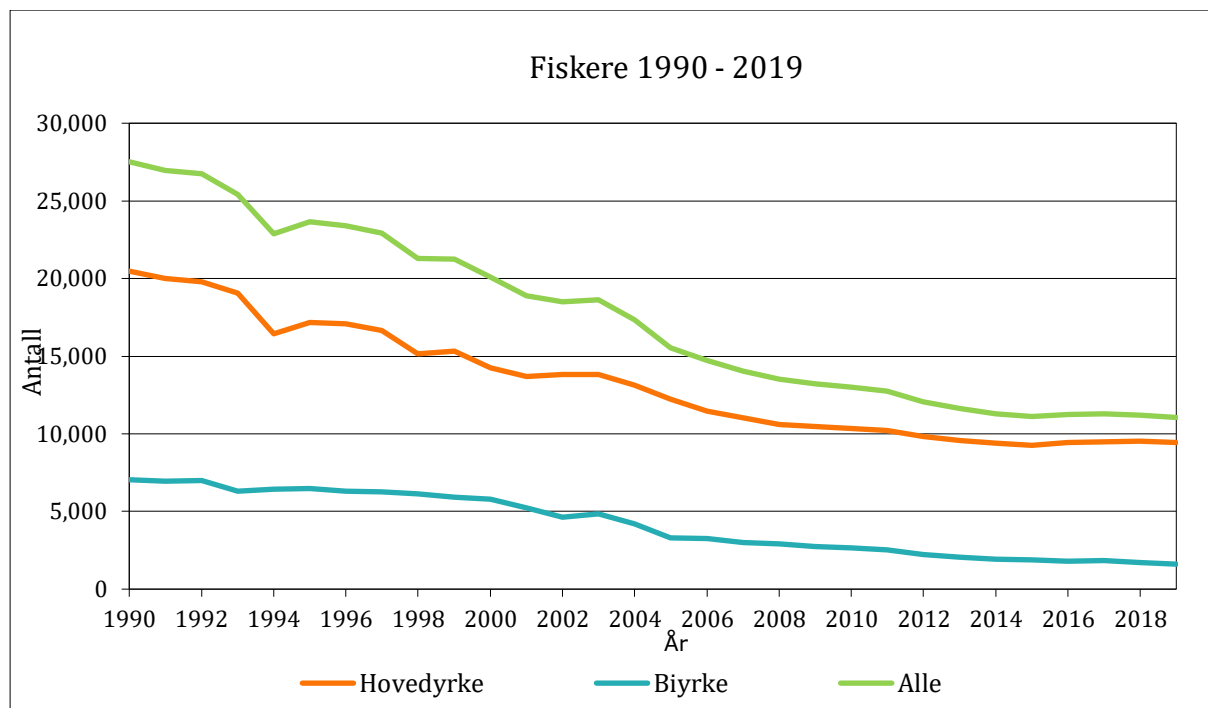
Fra rundt 1970 og utover begynte lukkingen av fiskeriene å ta av. Prosesser i og utenfor fiskerinæringen, som allerede hadde vært underveis en stund, var grunnlaget for dette. At fiskerne ble færre og fartøyene større og mer effektive er en sentral utviklingsprosess og har til dels sammenheng med allmenne moderniseringsprosesser i samfunnet. Dette inkluderer også prosesser som ble forsterket av det institusjonelle komplekse etablert i fiskerinæringen med utgangspunkt i Råfiskloven av 1938. Loven ga et godt fundament for effektivisering og modernisering også i kystfiskeriene (Holm, 1996 referert i NOU, 2006: 16). Figuren under (Figur 2) viser nedgangen av fiskere fra 1970 og fram til lukkingen i 1990.



Figur 2. Antall fiskere fra 1970-1990, med fiske som hoved- og biyrke (Statistisk sentralbyrå, 2020c).

Samspeilet mellom fiske og lokalsamfunn har vrt i endring siden 1970-rene, men lukkinga i 1990, samt avvikling av statssttten fikk stor betydning. Figur 3 viser at antall fiskere gikk drastisk nedover i lpet av en 5-rsperiode etter lukkingen. Nedgangen fortsatte fram til begynnelsen av 2000-tallet, mens det etter det ser ut til å ha stabilisert seg. Dette er en effekt av at adgangsbegrensninger i fisket, og gradvis fjerning av subsidiene, skjedde samtidig som det ble ndvendig å øke lønnsomheten gjennom effektiviseringen. Fiskeflåten ble delt på færre fiskere og farty, og som flge av dette økte ogs lønnsomheten i fiskeflåten (St.meld. nr. 21, 2006-2007; Fiskeridirektoratet 2000-2010). Som flge av nedgang i sysselsettingen innenfor fiskeri har fiskeripolitikken blitt oppfattet som viktig for utviklingen på kysten (Johnsen mfl, 2013). Fiskeri- og kystpolitikkenes ml har ofte vrt motstridende, hvor det er ndvendig å redusere fangstkapasiteten i fiskeflåten for å beskytte ressursene og opprettholde økonomisk bærekraftige fiskerier. Dette innebærer å redusere antall farty, som i praksis fører til redusert sysselsetting i sektoren. Samtidig erkjennes det politisk at en velfungerende fiskeflåte med arbeidsforhold og lønn som tilsvarer kravene i den moderne velferdsstaten, ikke utvikler seg isolert fra hvordan kystsamfunnene utvikler seg. Derfor anses effektivisering ogs som ndvendig og uunngåelig. Fiskeripolitikken som ble ført tidligere forskte å balansere de ulike hensynene.





Figur 3. Antall fiskere etter 1990, med fiske som hoved- og biyrke (Fiskeridirektoratet, 2020b).

Det har tidligere vært drøftet om det har vært for mange fiskere i Norge. Hersoug (2005) påpekte, at hvor mange fiskere Norge trenger for å fange kvotene og hvor mange som trengs for å opprettholde kystsamfunnene ikke nødvendigvis samsvarer. Selv etter flere år med kapasitetsnedbygging i flåten konkluderte både fiskerimyndigheter og norsk fiskerinæring med at det fortsatt er for mange fiskefartøy (St.meld. nr. 51, 1997-98; Johnsen, 2004). Som en konsekvens at færre unge velger en yrkesvei innenfor fisker, har konsensusen rundt flåtens rekrutteringsproblem bestått. Så paradoksalt nok, så hevdes det både at det er for mange, men også at det er for få fiskere (Sønvisen, 2012).

Vik mfl. (2011) beskriver hvordan kystens sysselsettingssystem eller koblingene mellom arbeid, lokalsamfunn og storsamfunn er grunnleggende endret. De beskriver for det første at deler av fiskeflåten har gjennomgått en dramatisk og fundamental teknologiske transformasjon. I tillegg har fiskeindustrien blitt sentralisert i stort tempo. Sist, men ikke minst, har ressursforvaltningen blitt endret fra en hovedsakelig fri og tilgjengelig allmenning med få reguleringer til en vitenskapsbasert forvaltning av privatiserte kvoter. Som en følge av dette har man i flere fiskerisamfunn sett at den relative betydningen av fiske og fiskeindustri har blitt redusert. Oversikt over sysselsetting i kystkommuner i dag viser at sannsynligheten for at tilfeldige innbyggerne i et kystsamfunn er knyttet til fiskeri, er mindre enn for at de arbeider innen offentlig tjenesteyting eller annen virksomhet (statistisk sentralbyrå, 2019a;

2020b). Dette er til forskjell fra før 1980 hvor de fleste arbeidstakere var direkte eller indirekte knyttet til fiskeriene. Generell samfunnsutvikling, som for eksempel utbygging av offentlig sektor som har gitt mange nye arbeidsplasser innen skole og helse og omsorg, kan også ses på som årsak til endringene.

Til tross for flere forskjeller, er det også likhetstrekk mellom sysselsettingssystemene på 1970- og 1980-tallet som Jentoft og Wadel (1984) beskrev og det moderne sysselsettingssystemet som Sønvisen mfl. (2011) beskriver. Det rekrutteres fortsatt gjennom familie, lokalsamfunn og personlige nettverk. Samtidig viser Sønvisen mfl. (2011) at funnene ikke viser den sterke avhengigheten mellom aktører. Systemet er ikke like fleksibelt som det engang var, dette med tanke på arbeidsmobilitet og lokale tilpasninger. Det har blitt vanskeligere, om ikke unødvendig å kombinere forskjellige typer fiskerier på grunn av forskrifter og krav i arbeidsmarkedet.

Funnene i studien til Sønvisen mfl (2011) indikerer at den norske fiskeflåten ikke har et generelt rekrutteringsproblem. Derimot kan enkelte fartøy eller fartøygrupper oppleve problemer knyttet til rekruttering på grunn av heterogeniteten i flåten. Dette gjør at én løsning for rekruttering ikke vil fungere for alle. De lokale sysselsettingssystemene ble utviklet under spesielle betingelser, der tilgangen til arbeid i den lokale fiskeflåten praktisk talt var stengt for de som ikke tilhørte det sosiale nettverket i kommunen. Dermed var sysselsettingen i fiskeriene åpen for ungdommer i lokalsamfunnet, mens det i større grad var stengt for de utenfor. Dagens situasjon er nesten motsatt, siden det er mulig å kjøpe seg inn i fiskeflåten. Barrieren for å komme seg inn, gjennom begrenset tilgang, og økende priser på fartøy med kvoter har gjort det vanskelig å komme seg inn i fisket uten kapital. Spesielt hvis du vil ha eget fartøy, selv om også muligheten for å bli mannskap på godt drevne fartøy har blitt mindre. De sosiale nettverkene ser også ut til å ha blitt smalere, i den forstand at du gjennom familie kommer inn på eiersiden av et fartøy med tilhørende kvote (Sønvisen mfl, 2011). Det må også nevnes at det i dag finnes færre fiskerfamilier, det er dermed færre som potensielt kan rekrutteres inn i fisket. En større forskjell fra tidligere, ser vi på mannskapene, de rekrutteres både lokalt og nasjonalt i dag, i tillegg til at interessen fra utlendinger har økt (Antonsen, 2012; Johnsen mfl, 2013).

Eiendomsrettigheter, fiskerettigheter og økte kapitalinvesteringer kan ha gjort at fiskerinæringen har fått en svakere kobling til kystsamfunnene som sådan, selv om eierne er bosatt der (Sønvisen mfl, 2011). Fisket har blitt mer privatisert og lukket. I tillegg mindre

integrert i lokalsamfunnet enn tidligere. Det lokale sysselsettingssystemet som ble beskrevet av Jentoft og Wadel (1984) er dermed endret. Samtidig finner man flere av de samme trekkene i det moderne sysselsettingssystemet som det som ble beskrevet på 1980-tallet. Fortsatt rekrutteres det oftest gjennom familie eller bekjentskap, men det rekrutteres i større grad utenfra (Sønvisen mfl, 2011). Sosiale medier har gjort det enklere å komme i kontakt med fartøyeiere eller å få tak i mannskap. Det finnes flere grupper på facebook som er direkte rettet til dette formålet, med over 20 000 medlemmer til sammen. Fisket er en fulltidsjobb på samme måte som i andre næringer og er på denne måten blitt mer spesialisert og profesjonalisert (Sønvisen, 2013). Undersøkelser tyder på at sysselsettingssystemet og rekruttering til fisket har endret seg, men at det likevel viser seg å være både robusthet og fleksibilitet i systemet (Johnsen og Vik, 2008; Sønvisen mfl, 2017).

Dette er bakteppet for den videre studien av sysselsettingssystemet og rekruttering i et lokalsamfunn i Lebesby. Sysselsettingssystemteorien ble utviklet med utgangspunkt i lokalsamfunn. Jeg vil derfor både presentere en historisk utvikling og slik det ser ut i dag. Beskrivelsen vil ta utgangspunkt i sysselsettingsteorien og jeg vil presentere og drøfte hvilke trekk som kjennetegner dette spesifikke sysselsettingssystemet. Det er rimelig å anta at også sysselsettingssystemet i dette lokalsamfunnet har endret seg i retning av det Sønvisen mfl. (2011) beskriver, men at det i tillegg kan ha lokale særtrekk som er annerledes.



*Figur 4. Fiskebruk i Lebesby kommune i 1940 (Bilde: lånt fra Wallenius og Wallenius, 2001). Bildene som er lagt mellom hovedkapitlene er generelle illustrasjoner.*

### 3 Data og metode

I dette kapittelet skal jeg beskrive valg av metode og bakgrunn for valgene. Jeg vil komme nærmere inn på hva samfunnsvitenskapelig metode er, i tillegg til hva kvantitativ og kvalitativ metode er. Jeg skal videre drøfte begrensninger i forhold til metoden. Generalisering, pålitelighet og gyldighet i forhold til metoden blir også diskutert her.

#### 3.1 Forskningsmetode

Hensikten med samfunnsvitenskapen er å bidra med kunnskap om hvordan virkeligheten ser ut. Samfunnsvitenskapelig metode handler om hvordan vi går fram for å innhente informasjon i den sosiale virkeligheten og hvordan denne informasjonen skal analyseres. Innenfor samfunnsvitenskapelig metode skiller vi mellom kvalitative og kvantitative metoder (Johannesen mfl, 2010). Forskjellen på disse metodene er hvor åpen forskeren er for nye innspill og overraskende informasjon i løpet av datainnsamlingen.

Ved bruk av kvalitativ metode er man mer åpen for informasjon som ikke er kjent på forhånd (Jacobsen, 2005), man vil med denne metoden kunne få mer detaljert og nyansert informasjon fra informanter. Bruk av denne metoden vil gi fyldige beskrivelser (Johannesen mfl, 2004). Med en kvantitativ metode er man ofte lite åpen for ny informasjon (Jacobsen, 2005). Innenfor denne metoden henges mange av prosedyrene fra naturvitenskapelig metode, men den er i tillegg tilpasset at det er mennesker og menneskelige fenomener som studeres. Selv om kvalitativ og kvantitativ metode er ulike, er de ikke uforenelige (Johannesen mfl, 2004).

For å samle inn data om virkeligheten har vi flere strategier å velge mellom som; induktiv eller deduktiv. Ved bruk av en induktiv tilnærming har man et tilnærmet åpent sinn, samler inn all relevant informasjon og går videre i tenkeboksen før man systematiserer de innsamlede dataene. Etter dette dannes teoriene, her vil man derfor gå «fra empiri til teori». Ved bruk av en deduktiv tilnærming vil man gå «fra teori til empiri». Ved bruk av denne tilnærmingen skal en først skape seg noen forventninger om hvordan virkeligheten ser ut. Videre skal man samle inn empiri for å se om forventningene en hadde stemmer overens med virkeligheten (Jacobsen, 2005). Skillet mellom induktive og deduktive strategier ligger derfor i hvor åpne de er for ny informasjon (Jacobsen, 2005). I denne studien vil en kvalitativ tilnærming, gjennom intervju, egne seg best. Dette er for at jeg ønsker å gå i dybden av det jeg skal undersøke. Jeg skal videre gå inn på hva som kjennetegner en slik forskningsmetode.

## 3.2 Kvalitativ metode

Det som blir vektlagt innenfor kvalitativ metode er detaljer, nyanserikdom og det unike ved hver enkel respondent. Metoden har ofte høy begrepsgyldighet, ved at den er såpass åpen og den som undersøker har i liten grad bestemt på forhånd hva han eller hun skal lete etter. Du får den individuelle og unike forståelsen av et forhold hos respondenten (Jacobsen, 2005). Det kan derimot være noen utfordringer med denne metoden, ved at det kan være ressurskrevende (dersom intervjuene må gjøres ansikt-til-ansikt) og inngående intervjuer vil oftest ta lang tid. En må da nøye oss med få respondenter om vi har begrensede ressurser. Vi får et intensivt design, hvor vi er nødt å prioritere mange variabler foran mange enheter. I og med at vi kun kan intervju et begrenset antall personer, får vi et problem knyttet til representativiteten til de vi intervjuer. Vi vil møte et generaliseringsproblem, da kvalitative tilnærminger opplever problemer med den eksterne gyldigheten (Jacobsen, 2005).

Hensikten med en kvalitativ tilnærming er å få fram hvordan mennesker fortolker og forstår en gitt situasjon. En kvalitativ tilnærming egner seg best dersom vi vet lite om temaet vi skal undersøke og der problemstilling kan endres underveis. Det er behov for fleksible undersøkelsesopplegg når problemstillingene er uklare, og man har behov for et opplegg som kan endres i løpet av prosessen (ibid.).

I løpet av min forskning var jeg åpen for ny informasjon og for å endre både spørsmål og problemstillingen til oppgaven. På forhånd hadde jeg med utgangspunkt i sysselsettingssystemteorien gjort meg noen tanker i forhold til hvilken respons jeg ville få fra informantene, men jeg forsøkte likevel å gå inn i situasjonen med et åpent sinn. Jeg kombinerte en induktiv og deduktiv strategi til en fortolkende strategi, der det empiriske materialet ble innsamlet og fortolket med utgangspunkt i sysselsettingssystemteori, men der jeg var åpen for at teorien kan fortolkes på nye måter ut fra det empiriske materialet (Anon, 2018). Jeg ønsket først og fremst å få fram informantenes egne tanker og meninger, samt deres erfaringer. Det som ble utfordrende for min forskning var tiden jeg hadde til rådighet. Jeg var nødt til å begrense antallet respondenter og møter selv generaliseringsproblemet som jeg nevner lenger opp. Siden jeg gjennomfører studien i ett lokalsamfunn, vil ikke resultatene nødvendigvis kunne generaliseres til andre lokalsamfunn, men kan danne utgangspunkt for hypoteser som kan undersøkes. Jeg mener imidlertid at min tilnærming og metode gir gyldig innsikt i sysselsettingssystemet i lokalsamfunnet jeg har studert.

### 3.3 Valg av informanter

Kvalitativ metode kjennetegnes med at man forsøker å få mye informasjon om et begrenset antall personer (Johannesen mfl, 2010). Kvale og Brinkmann (2009) hevder at man skal intervju så mange personer som det trengs for å finne ut det du trenger å vite. Målet med denne oppgaven har ikke vært å kunne generalisere funnene, men heller finne ut hvordan enkelte mennesker har opplevd og erfart forandringene i rekrutteringen til fiskeriene. Det har derfor ikke vært et mål å intervju så mange som mulig. En annen faktor som spiller inn er tiden. Intervjuene og videre analysering er tidkrevende, og tiden er begrenset. Jeg valgte informanter og kontaktet de selv. Informantene ble valgt på bakgrunn av alder og i håp om at de hadde mye å si. Variasjon i alder var viktig med tanke på å undersøke hvordan den eldre og yngre generasjonen har erfart endringene.

Informant 1:	Fisker	50 - 70	Eier
Informant 2:	Fisker	30 - 50	Eier
Informant 3:	Fisker	30 - 50	Eier
Informant 4:	Fisker	15 - 30	Mannskap
Informant 5:	Fisker	15 - 30	Eier
Informant 6:	Fisker	50 - 70	Eier
Informant 7:	Fisker	15 - 30	Eier
Informant 8:	Fisker	30 - 50	Eier
Informant 9:	Fisker	50 - 70	Eier
Informant 10:	Fiskeindustri		
Informant 11:	Fiskeindustri		

Figur 5. Oversikt over informantene.

Jeg intervjuet til sammen 11 personer, hvorav ni av de var fiskere og to fra fiskeindustrien, oversikt over informanter inkludert aldersgruppe vises i figuren ovenfor (Figur 5). Jeg valgte å ta med informanter fra fiskeindustrien i oppgaven ettersom den tidligere var en viktig del av sysselsettingssystemet i lokalsamfunnene. I forkant av intervjuet ble alle spurt om samtykke til deltakelse, hvor de fikk informasjon om masteroppgaven og hva intervjuene skulle brukes

til. Jeg gjorde det også klart at dette vil bli anonymisert før videre analyser. Deltakelsen var frivillig og de kunne trekke seg om de ønsket det, eller unnlate å svare på spørsmål de ikke ønsket å svare på.

### **3.4 Intervjuguide og intervju**

For å samle inn informasjon om problemstillingen passet det best å bruke intervju.

Johannessen mfl. (2010) tar opp at menneskers erfaring og oppfatninger kommer best fram når informanten kan være med på å bestemme hva som tas opp i intervjuet. Ved et kvalitativt intervju er det i tillegg mulig å få fram nyansene i sosiale fenomener. Jeg tok i bruk semistrukturert intervju med intervjuguide. Det karakteriseres verken som en åpen samtale eller en lukket spørreskjemasamtale (Kvale og Brinkmann, 2009), men har en intervjuguide som utgangspunkt hvor spørsmål, tema og rekkefølge kan variere (Johannessen mfl, 2010).

Målet var å utføre så mange intervju som mulig i begynnelsen, siden det fra før av er lite forskning på dette temaet. Dette lot seg ikke gjennomføre ettersom det ikke passet for alle informantene. Det ble senere bestemt, i samråd med veileder, at jeg skulle inkludere informantene fra fiskeindustrien. Intervjuene ble dermed gjennomført i to puljer. Jeg ønsket å være raskt ute med intervjuene, og hadde ikke lest meg helt opp på teorien før jeg startet med både intervjuguide og intervju. Før de siste intervjuene var gjennomført hadde jeg fått tid til å sette meg mer inn i eksisterende teori. Dette har ikke påvirket intervjuguide og spørsmålene i stor grad.

Jeg hadde forskjellige intervjuguider til fiskerne og de ansatte i fiskeindustrien (se vedlegg 1 og 2). Jeg tok utgangspunkt i samme intervjuguide til fiskerne, men tilpasset spørsmålene i henhold til aldersgruppe, mannskap og fartøyeiere. I og med at jeg bruke et semi-strukturert intervju kunne spørsmålene variere noe fra intervju til intervju. Jeg passet likevel på å dekke de overordnede temaene. Spørsmålene ble tilpasset hver enkelt situasjon, og oppfølgingsspørsmål ble spurt der det falt naturlig.

De forberedte spørsmålene tok for seg deres fiskerikarriere; hva som fikk de til å bli fisker og hva de gjør i dag, samt hvordan de ser på rekrutteringen, forvaltning og framtiden. I tillegg tok jeg med noen spørsmål om kongekrabben. Spørsmålene rettet til fiskeindustrien dreide seg i hovedsak om hvorvidt de opplever utfordringer med rekruttering. For en mer utfyllende oversikt over intervjuguide og spørsmål se vedlegg 1 og 2.



På grunn av strenge regler for å bruke taleopptak i forbindelse med personvern og lang behandlingstid hos Personvernombudet for forskning, ble taleopptaker ikke benyttet. Dette kan både ha vært en fordel og en ulempe. Det er for eksempel mulig å tenke seg at noen ville følt seg ukomfortabel ved bruk av opptak. Jeg noterte på datamaskinen underveis i intervjuene og det førte til at jeg ikke kunne delta i samtalen i like stor grad som jeg ønsket, fordi jeg var veldig opptatt av å få skrevet ned så mye som mulig. Alle intervjuene ble gjennomført på en god måte, men jeg møtte også på utfordringer i forhold til å holde god flyt i samtalen fordi jeg var avhengig av å notere ned fortløpende. I tillegg kan det hende at jeg ikke fikk notert ned alt og at jeg på den måten kan oversett noen detaljer. Så langt det var mulig noterte jeg ned det mest essensielle i forhold til spørsmålene og syntes selv at det fungerte bra, og gjorde det jeg kunne for å få en fin flyt i samtalen uten at det skulle bære preg av at det var en «spørsmålsrunde».

Jeg fikk gjennomført seks av intervjuene ansikt til ansikt, mens de resterende ble intervjuet over telefon. Alle informantene var villig til å svare på de spørsmålene jeg hadde, og jeg har mottatt mange gode og utfyllende svar. Det har vært interessant og spennende å kunne intervju de om dette temaet, og høre på erfaringer og historier fra nye og eldre fiskere. Jeg opplevde at flere delte samme meninger og tanker om temaet, i tillegg til at de ga forskjellige svar på noen spørsmål.

Etter som at jeg forsøkte å få ned så detaljerte notater som mulig under intervjuene, var det nødvendig å renskrive disse i etterkant. Dette gjorde jeg så snart jeg kunne etter intervjuet. Jeg kunne dermed notere meg andre ting jeg la merke til, som jeg ikke fikk notert under selve intervjuet. På denne måten kunne jeg fylle ut intervjuet bedre fram til jeg skulle analysere dataene. Jeg har vært nødt til å stole på hukommelsen min på dette.

### **3.5 Dokumentundersøkelse**

I denne oppgaven skal jeg benytte både primærdata og sekundærdata. Primærdata er informasjon som blir samlet inn direkte fra mennesker. En av den vanligste måten å samle inn primærdata på, og som blir brukt i denne oppgaven, er intervju. I tillegg til bruk av primærdata, kan det være en fordel å ta i bruk andre kilder og annen informasjon. Slike data går under samlebetegnelsen sekundærdata (Jacobsen, 2005).

Å kun ta i bruk primærdata i et prosjekt kan være utfordrende, spesielt om tiden er knapp. I slike tilfeller kan sekundærdata være et godt tillegg. Dersom en skal bruke sekundærdata er det viktig å huske på at dette er data som kan være samlet inn til et annet formål enn det vi skal bruke det til. Vi får tak i det ferdige resultatet fra andre og ikke rå-dataen som er brukt i den undersøkelsen. Dette fører til begrensninger for hva en forsker kan få ut av sekundærdata. En annen utfordring kan også være å bruke data fra ulike tidsperioder. Det som kunne beskrive situasjonen for mange år siden, trenger ikke å være representativt for dagens situasjon (Jacobsen, 2005).

I min studie er det i tillegg til intervju brukt andre relevante kilder som bøker, artikler, stortingsmeldinger, avisartikler, doktorgradsavhandlinger med mer, for å undersøke problemstillingen.

### **3.6 Analyse av datamateriale**

Intervjuene ble bearbeidet så snart som mulig etter selve intervjuet. Etersom jeg ikke tok taleopptak, var det vanskelig å få med alt ordrett. Jeg satt av tid etter intervjuet for å skrive ned ting jeg anså som relevant og viktig å ha med i analysen. Et av målene med analysen var å sette sammen informasjon fra informantene og litteraturen om temaet for å skape et bilde av sysselsettingssystemet i lokalsamfunnet på 1980-tallet og i dag. Videre søker jeg å avdekke likheter og forskjeller mellom mitt utvalgte lokalsamfunn og teori og tidligere forskning.

Rådataene ble bearbeidet og sammenfattet i et 29 siders dokument etter de overordnede temaene som intervjuguiden baserte seg på: fiskerikarriere, rekruttering, kongekrabben kvotens betydning, reguleringer og framtidige utsikter. Alle mine informanter er anonyme, så jeg anonymiserte intervjuene for å kunne bruke det videre i analysen.

Før jeg gikk videre til selve analysen av datamateriale jeg samlet inn, satt jeg meg inn i eksisterende teori og tidligere studier på feltet. Videre i analysen og resultatdelen har jeg tatt med det jeg fant mest relevant for å besvare forskningsspørsmålene. Intervjuene og det øvrige materialet ble så brukt til å beskrive sysselsettingssystemet før og nå.

### 3.7 Generalisering, etterprøvbarehet, reliabilitet og validitet

Hvordan man skal vurdere kvaliteten i kvalitativ forskning er mye diskutert. Reliabilitet og ulike former for validitet brukes som kriterier for kvalitet i kvantitativ forskning. Mens noen opererer med andre begreper i forhold til kvalitativ forskning, som pålitelighet, troverdighet, overførbarhet og bekreftbarhet, mener Johannessen mfl. (2010) at det ikke trenger å være kun det ene eller det andre. Noen ganger kan man bruke samme kriterier i kvalitativ forskning som ved kvantitativ, mens andre ganger må kvalitativ forskning vurderes ut fra andre kriterier. Jeg har i denne studien valgt å vurdere kvaliteten ut ifra begrepene generalisering, etterprøvbarehet, reliabilitet og validitet.

#### **Generalisering:**

Jacobsen (2005) avgrensar generalisering til tid og rom. Det som kommer frem av en undersøkelse kan ikke generaliseres til noe annet en den populasjonen utvalget er trukket fra. Det er noe som ikke kan bevises, men det kan derimot argumenteres for stabile holdninger (Jacobsen, 2005).

I kvalitativ forskning er det vanlig å basere seg på noen få caser, hvor kriteriene for tilfeldig utvalg ikke er spesielt strengt. Mens man i kvantitativ forskning baserer generaliseringen på induktive og sannsynlighetsbaserte resonneringer, er det vanskeligere å generalisere casestudier i kvalitativ forskning. Dette er begrunnet med at studiene ikke bygger på sannsynlighetsutvalg (Nadim, 2015). Uten at man selv er oppmerksom på det, kan fort generaliseringen skje i måten vi ordlegger oss på (ibid.). Det er stor forskjell om jeg skriver: «fiskerne opplever problemer med rekruttering» og «fiskere opplever problemer med rekruttering». Det første eksemplet viser til fiskerne jeg intervjuet, mens det andre kan gi inntrykk av at jeg mener alle fiskere. Selv om det ikke var intensjonen, kan dette bli tolket som generalisering.

Med lite forskning rundt temaet tidligere og et lite utvalg i denne studien, er det ikke mulig å generalisere funnene ut av kommunen. Det er også slik at forskningsdesignet ut fra hensyn til personvern begrenser generalisering. Det er likevel ikke usannsynlig at flere av fiskerne i kommunen har like erfaringer. Gitt likheter i struktur i fiskerikommuner er det også nærliggende å anta at andre kystkommuner kan oppleve lignende problemer knyttet til rekruttering. Studien danner et bilde av hvordan reguleringer er med på å forme rekrutteringen, som kan være til nytte i andre studier i andre lokalsamfunn eller kommuner.

Når det kommer til kvaliteten på forskningen bruker man begrepene reliabilitet og validitet. Reliabilitet referer til, innenfor kvantitativ forskning, overføringsverdien av resultatene, mens validiteten referer til nøyaktighet. I kvalitativ forskning avhenger reliabiliteten og validiteten av metodiske ferdigheter, sensitivitet og trening til forskeren (Sønvisen, 2013).

### **Etterprøvbarehet:**

Studien er gjennomført etter de gjeldende retningslinjer ved UiT for behandling av personopplysninger. På grunn av både saksbehandlingstid hos Personvernombudet for forskning, samt noe uklare regler for hva som var meldepliktig på oppstartstidspunktet, designet jeg i samråd med veileder prosjektet slik at meldeplikt ble unngått. Intervjuene er basert på notater og jeg har ikke samlet inn direkte og indirekte informasjon om informantene. I den grad slik informasjon likevel er gitt så har jeg valgt å utelate den i materialet som benyttes. Jeg også har valgt å anonymisere lokalsamfunnet. Dette påvirker etterprøvbarehet av de direkte funnene, men det er fullt mulig å teste om funnene er rimelige ved å gjøre liknende undersøkelser i andre lokalsamfunn.

### **Reliabilitet:**

Reliabiliteten knytter seg til undersøkelsens data. Det vil si hvilke data som brukes, hvordan det samles inn og hvordan de bearbeides. Johannessen mfl. (2010) skriver at innenfor kvalitativ forskning er det lite hensiktsmessig med slik krav om reliabilitet. Dette begrunnes blant annet med at det ikke benyttes strukturerte teknikker for innsamling av data og man som forsker er et instrument. Dersom undervisningsopplegget og datainnsamlinger gir pålitelige data er reliabiliteten høy (Grønmo, 2004). Gjennomføringen av undersøkelsen kan gjenspeiles i hvordan resultatene har blitt. En mulig feilkilde i resultatene kan skyldes undersøkelsesopplegget (Jacobsen 2005). I utgangspunktet skal alle informanter utsettes for samme stimuli i en intervjusituasjon og forskeren skal opptre likt i alle intervjuer. I realiteten er dette vanskelig. Intervjusituasjonene avhenger av alle involverte, og interaksjonen mellom personer kan være forskjellig (Jacobsen, 2005).

### **Validitet**

Validiteten i kvalitative undersøkelser handler om hvordan forskeren på en riktig måte reflekterer formålet med studien og representerer virkeligheten ut ifra fremgangsmåte og funn (Johannessen mfl, 2010). Dette betegnes som intern validitet. Videre vurderes det om funnene kan overføres til lignende fenomener og i hvilken grad de kan generaliseres (Jacobsen, 2005; Johannessen mfl, 2010). Denne formen betegnes som ekstern validitet.

Prosjektet avhenger av metoden som er valgt og dens kvalitet, til tross for diskusjonen om reliabilitet og validitet, eller troverdighet, både når det kommer til kvaliteten av intervjuene, transkripsjonen, analysen og teksten (Sønvisen, 2013).



Finnmark Fylkesbibliotek

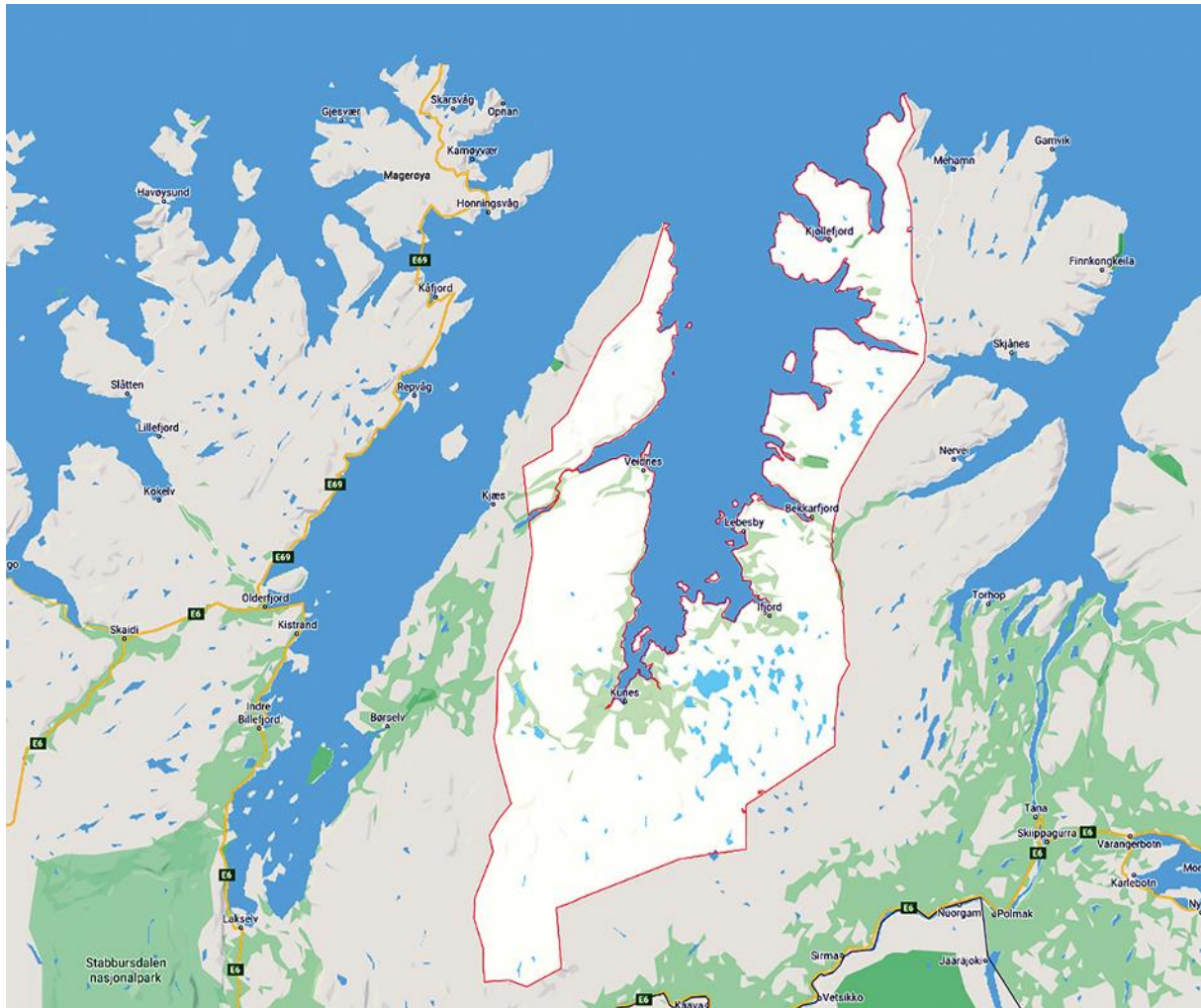
*Figur 6. Notbøtere i lokalsamfunnet i 1940 (Bilde: Finnmark fylkesbibliotek, 2019).*

## 4 Sysselsettingssystem og rekruttering i Lebesby før og nå

Beskrivelsene i dette kapitlet er bygd på funnene fra intervjuene, men også på informasjon framskaffet gjennom dokumentanalyse og litteratur. Lebesby kommune ligger i midt-Finnmark og har rundt 1300 innbyggere (statistisk sentralbyrå, 2019a). Bildet under (Figur 7) viser hvor kommunegrensen går, med grenser til kommunene: Gamvik, Tana, Porsanger og Nordkapp. Kommunen har hatt nedgang i folketall de siste par tiårene, og deler av næringslivet er svært konjunkturutsatt. Antall ansatte i fiskeindustrien har tidligere vært nedgående trend, og mellom 2005 og 2014 ble det 45 mindre arbeidsplasser på ett av brukene i kommunen (På Norsktoppen, 2014). Næringen er preget av sesongvariasjoner med stor aktivitet både på sjø og land på våren. I tillegg er det mye permitteringer i fiskeforedlingsindustrien ellers i året. De siste årene har det derimot vært en positiv utvikling, og etter 2010 kan man se en økning i antall ansatte. I 2010 var 14% (83) sysselsatt innenfor fiske, fangst og akvakultur, mot 26% (164) i dag. Det har vært en liten nedgang i andre næringer i løpet av det siste tiåret, men det er også etablert flere fiskebruk i kommunen siden 2010, som kan ha vært med på å øke sysselsettingen. Ekskludert akvakultur var det i 2010 rundt 8% (46) sysselsatte innenfor fiske og fangst, mens tallet i dag er på 12,4% (77)<sup>3</sup> (Lebesby kommune, 2018; Statistisk sentralbyrå, 2020b).

Antall fiskere har siden 1980-tallet vært synkende, men rundt 2008 snudde denne trenden. I 1983 var det 187 registrerte hovedyrke- og biyrkes fiskere, med 176 heltidsfiskere. På det minste var det i 2007 48 heltidsfiskere, mens i dag er det 92 som har fiske som hovedyrke og til sammen finner vi 114 fiskere i kommunen (Fiskeridirektoratet, 2020a). Det er i dag fem fiskemottak som er plassert rundt om i kommunen. Fiske, fiskeforedling og oppdrett ga i fjor fast arbeid til over 250 personer og skapte verdier for rundt 1,1 og 1,2 milliarder kroner i Lebesby. Sjømatnæringen er ekstremt viktig for Lebesby kommune og er kort og godt eksistensgrunnlaget (Norsk fiskerinæring, 2020).

<sup>3</sup> Antall sysselsatte innenfor fiske og fangst kan avvike med rundt 2-3%, siden de er plassert under en fellesbetegnelse; fiske, fangst og akvakultur hos statistisk sentralbyrå.



Figur 7. Kart over Lebesby kommune (Norsk fiskerinæring, 2020).

#### 4.1 Sysselsettingssystemet i Lebesby før 1990

Sysselsettingssystemer i fiske har, som nevnt i teorikapitlet, vært preget av at fiskere skapes gjennom sosialisering. Gjennom en sosialiseringsprosess utvikles ferdigheter, kunnskaper, verdier og normer (Hetland, 1984). Fram til rundt 1990 var det få formelle krav til fiskere, og sysselsettingssystemet var karakterisert av uformell primærsosialisering (ibid.). Kunnskapen om fiskeryrket ble overført gjennom praksis via familie og lokalsamfunn. En lærte det som ble ansett som nødvendig, og man lærte det på den måten som andre mente var riktig (Hetland, 1984; Berger og Luckman (1991[1967])).

På 1980-tallet var fiskeflåten i Lebesby stor. Fiskeindustrien hadde god tilgang på råstoff og, befolkningen var større og mer knyttet til fiskeriene. I kommunen var det over 1800 innbyggere (Statistisk sentralbyrå, 2020a). I Lebesby, som i andre fiskerisamfunn, hadde de



fleste familier tilknytning til fiske. Og selv om man ikke kom fra en fiskerfamilie kom man lett i kontakt med næringa. Mange ble enten fiskere gjennom slektskap, eller fordi man var eventyrlysten etter skolegang og hadde lyst til å prøve noe annet. Andre begynte fordi det var en mulighet. Flere har gitt uttrykk for at de begynte på fiskebåt for at de ikke visste hva de skulle gjøre, og for mange falt valget om fiskeryrket naturlig. Det var også de som ble fiskere, men som ble rådet til å gå en annen retning i stedet (Hansen, 2018).

«Kunne du ikke noe annet i verden, kunne du bli fisker»

(Informant 9)

Siden det var få formelle krav til fiskere og en åpen allmenning med relativt lav inngangsterskel, var det enklere å bli fisker før. I Lebesby, som i andre fiskerisamfunn, var det til ut i 1970-årene trolig også fiskefartøy eid av folk i nedtrappingsfasen og som ikke drev like intenst som andre fartøy. Slike eldre fartøy fungerte mange steder som rekrutteringsfartøy. Jeg har, ut ifra mine informanter, ikke funnet noe som tyder på at noen var med på et slikt fartøy.

Flere av mine informanter, som startet å fiske på 1970- og 80-tallet, (informant 1; 6; 9) ser ut til å være av den mening at det var enklere å bli fisker før. Du trengte ikke sikkerhetskurs, gå skole eller være lærling ombord på båt. Det du trengte av kunnskaper lærte du underveis gjennom arbeidet. Det var ikke vanskelig å få rosplass om man ville (informant 1; 9) og det tyder på at det var fartøy som hadde behov for mannskap hele tiden. Arbeidet på en fiskebåt kunne være ganske tungt, særlig hvis de dro opp bruket for hand eller bare med et enkelt spill. Unge sterke menn var derfor ettertraktet.

Som nevnt tidligere (se kapittel 2.1) var næringen i årene 1964 og fram til 90-tallet preget av subsidier. Statsstøtten skulle være med på å sikre høyere sysselsettingsnivå i fangstleddet og fiskeindustrien enn hva det økonomiske grunnlaget i fiskeriene tilsa. Variasjonen i støtten var stor, hvor støttenivået var lavt i gode år og høy de årene hvor inntektene i fisket sviktet (Finstad, 2014). På det minste var støtten på 4%, mens den på det meste var på 40%, henholdsvis i 1975 og 1981 (St.meld. nr. 21, 2006-2007; Finstad, 2014).



Figur 8. Lokalsamfunn i Lebesby i 1959 (Bilde: lånt fra Wallenius og Wallenius, 2001).

Flåten var i liten grad fornyet (informant 8) og fiskebåtene var relativt kummerlig. Mange hadde styrhus bak, som vi kan se i bildet over (Figur 8). Selv om bildet er fra 1959, var det fortsatt mange i løpet av 1970-tallet som hadde slike fiskebåter. For de minste sjarkene må lugarsforhold, kokemuligheter og sanitærforhold betegnes som enkle, i tillegg til at dekkarrangementene var enkle. Det ble imidlertid sett på som et slit å være fisker. Det var ikke noe å være stolte av, verken å jobbe på fiskebåt eller i fiskeindustrien. Fiskerinæringen var nesten fraværende i skolesammenheng, og det var lite innenfor skoleverket som pekte i retning av fiskebåten eller fiskeindustrien (Zachariassen og Christensen, 2014). Det var noen som tjente gode penger på å være fisker, men det var også mange som tjente dårlig. Flere ønsket dermed ikke ungene sine inn i fiskeriene. I begynnelsen av 1980-tallet var det mange fiskere (Figur 10) i Lebesby. I tillegg til at det var mange fiskefartøy (Figur 11), med en stor andel eldre fartøy (Rasmussen, 1980). Det skjedde derimot en endringer i rekrutteringen den tiden. Det var mange arbeidsplasser på land og mange valgte å jobbe i fiskeindustrien (Informant 9). Mange så at det var mer lettjente penger ved å jobbe på land framfor på sjø. Det ble også mer attraktivt å ta utdanning i stedet for å gå direkte til fisket. Mange oppfordret også sine egne barn til å ta høyere utdanning. Fiskeriene hadde ikke et veldig godt omdømme og det ble sett på som et lavstatusyrke (Johnsen, 2004). I begynnelsen av 1980-årene var det

få rekrutter til fiskebåtene blant 18-åringene og det var vanlig at mange startet på ulike utdanninger (Informant 8; 9).

Det var også noen trålere som leverte til anleggene i kommunen. De hadde et større mannskap, og tok noen ganger med seg «skårunger» om bord (informant 9). På denne måten fikk noen prøve seg på større båter. Rekrutteringa var derfor ganske god til de større båtene og det var også muligheter for nybegynnere å komme om bord. På de mindre fartøyene, med kun to mann, kunne det være vanskelig å få plass, de ville gjerne ha erfarne fiskere med når de så etter nye folk (informant 9). På den tiden hadde også størrelsen på båten noe å si for grunnlaget for helårsdrift, dess større den var, dess bedre.



Figur 9. "Ørntind" på vei inn fullastet med sei. (Bilde: lånt av Wallenius og Wallenius, 2001).

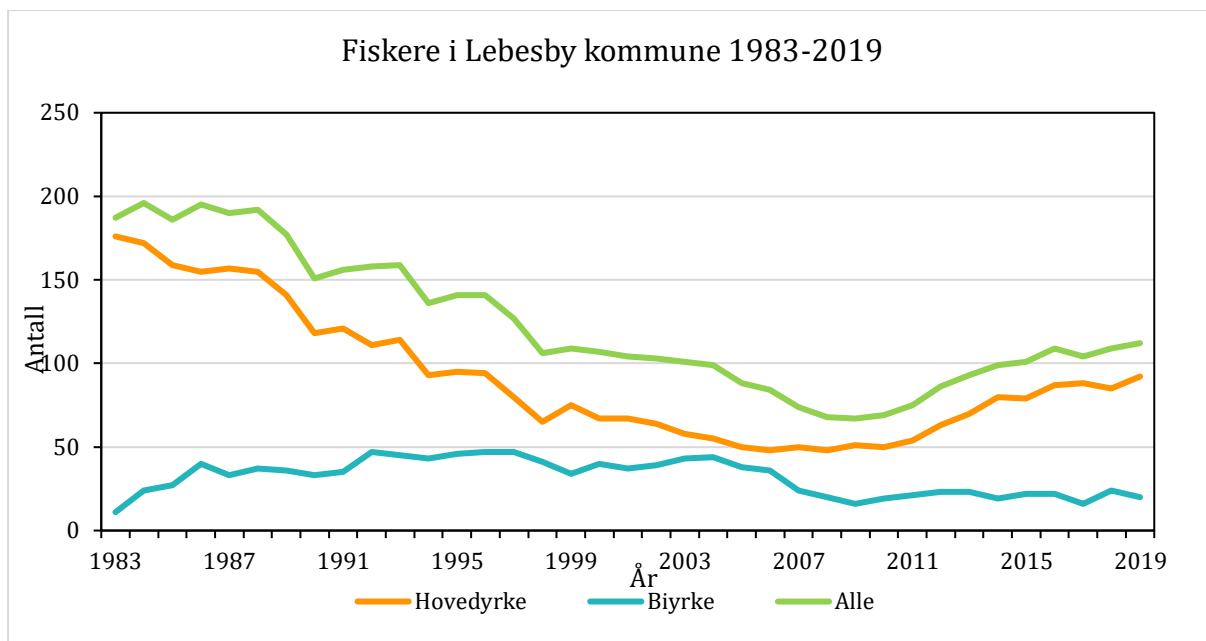
Kondemneringen av flåten startet i 1960-årene og utover 70-tallet var det bare åtte båter over 15 meter igjen (Vartdal, 1978). «Ørntind» som vises i bildet over (Figur 9), var en av flere fartøy som ble kondemnert. Den ble brukt både til seinotfiske og fiske etter sild, lodde og torsk på finnmarksfjorden høst, vinter og vår. I tillegg til lofotfiske etter torsk fisket med snurpenot (Wallenius og Wallenius, 2001). Seinotfiske med snurpenot var lenge et dominerende fiske med en stor fiskeflåte. Utover i 1980-årene ble seinotfisket i Finnmark rammet av markedsproblemer (Holand, 2016). Det ble færre fartøy og rundt midten av 90-

tallet var hele seinotflåten borte (Wallenius og Wallenius, 2001). Seinotfisket var også et sommerfiske og rundt omkring i landet var dette et fiskeri som rekrutterte mange ungdommer om bord, særlig i skoleferien. Fisket foregikk på dagtid og nært land, og selv om det var hektisk når de kastet, så var ikke seinotfisket av de tyngste fiskeriene. Dette fisket var en typisk primærsosialiseringsarena (Johnsen, 2004). Det er ingen grunn til å tro at det var annerledes i Lebesby. At det ble færre fartøy og at seinotfisket ble redusert, gjorde at det ble vanskeligere for ungdom å få plass på fiskebåt i for eksempel ferier. Det kunne svekke kontakten med næringa. Generelt var Finnmark preget av krise på 80- og 90-tallet.

Torskelandingene i 1980-82 var mer redusert i Finnmark enn andre steder, på grunn av problemer for bestanden av norsk arktisk torsk, sammen med problemet for næringslivet i Øst-Finnmark. I tillegg til dette, var også lønnsomheten ved Finotro og AS Sydvaranger fraværende, og bankene hadde problemer knyttet til nasjonal lavkonjunktur som rammet hele næringslivet. Dermed så situasjon veldig svart ut for Finnmark (Holand, 2016).

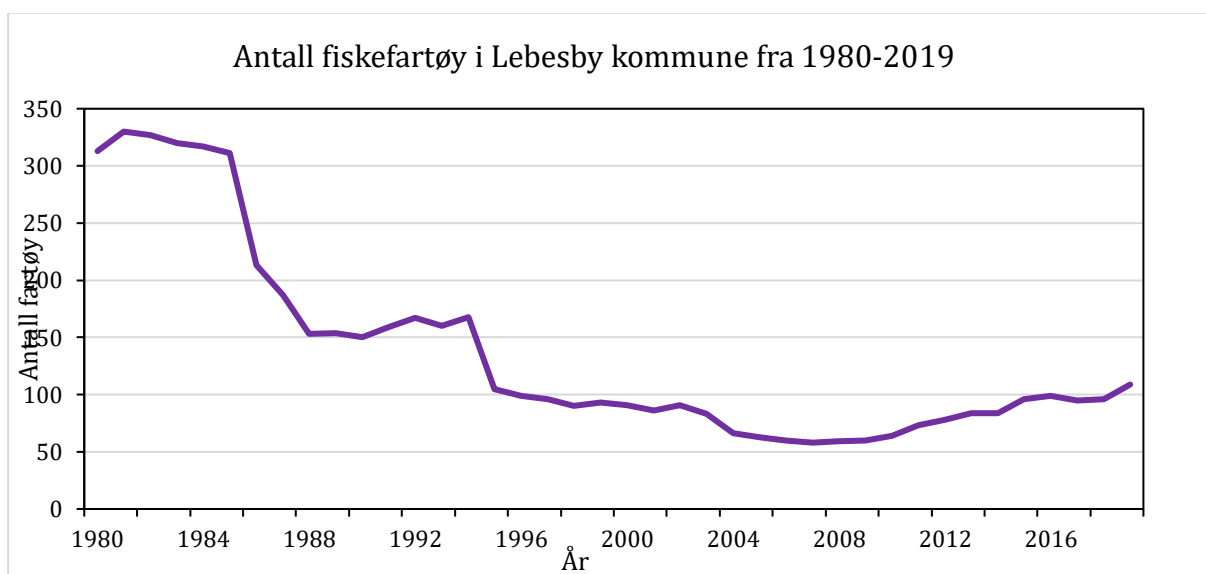
Antall fiskere i kommunen har vært i en nedgående trend siden 1980-tallet. I slutten av 1980 tallet kom noen dårlige år som følge av selinvasjon, dårlige fiske, relativt dårlig pris for fisken og til slutt fiskestoppet i 1989, som gjorde det vanskelig å drive videre. Det førte til at flere valgte å gå på land. I løpet av 1990-åra ble også statsstøtten til fiskerinæringa bygd ned og dette påvirket nok også sysselsettingen både på land og sjø. Figur 10 viser antall fiskere i kommunen fra 1983 og utover, her kan vi også se den store nedgangen i antall fiskere i løpet av en 10årig periode fram til 1998. Det var ikke før på begynnelsen av 2000-tallet at det begynte å stabilisere seg, selv om den nedgående trenden fortsatte. De siste ti årene viser en positiv utvikling for fiskeriene i kommunen.

Det var meldt om sterk årsklasse i 1983 for torskebestanden, og det var forventet gode år på slutten av 1980-tallet (Statistisk sentralbyrå, 1991). Bankene sto da med åpne dører og nesten ropte etter folk, det var lett å få lån for å kjøpe båt (Informant 9). Utviklingen for bestanden var dårligere enn hva som var forventet og etter toppen i 1986 gikk bestanden nedover (Statistisk sentralbyrå, 1991). I slutten av 1987 startet selinvasjon langs Norskekysten. Det førte til mindre fisk og økonomisk tap for mange fiskere (Wiig, 1988). Reken reddet noen av fartøyene i Lebesby de årene, selv om de også ble rammet (Informant 9). I 1989 var det bra med fisk i havet, men det ble stopp. Alt sto stille og ingen visste hva som ville skje i årene som kom. Båter gikk konkurs, hus var på tvangssalg og fiskebrukene gikk ikke rundt. Som beskrevet i kapittel 2 ble det innført omfattende reguleringer i fiskeriene.



Figur 10. Antall fiskere i Lebesby kommune fra 1983 til 2019 (Fiskeridirektoratet, 2020c).

Samtidig som nedgangen i antall fiskere, ble også fiskeflåten redusert. I figuren under (Figur 11) ser vi oversikt over antall fiskefartøy i kommunen fra 1980 og fram til 2019. I løpet av 1980-årene ble flåten halvert, og gikk fra 311 fartøy til 153. Gjennom disse årene forsvant mange av de større båtene på 50-60 fot i kommunen som følge av kondemneringsordningen. Til sammen forsvant over 1000 fartøy i Norge i løpet av 1970- og 80-ene som en konsekvens av kondemneringsordningen (St.meld. nr. 21, 2006-2007).



Figur 11. Antall fiskefartøy i Lebesby kommune fra 1980 fram til 2019 (Fiskeridirektoratet, 2020d).

Tidligere var det også rekruttering til egnebuene. Hvert fartøy hadde sin egen egnebu. Dette var et yrke hvor det i stor grad jobbet eldre mennesker, spesielt eldre damer. Det var i tillegg veldig vanlig at ungdom var med å egne line og skjære torsketunge. Egnebua og kaia var arenaer for primærsosialisering, der barn og unge kom i kontakt med, og lærte om, fiskerinæringa. På 1980-tallet kom det en egnentral som sysselsatte rundt 20 stk, men den varte ikke mange år før den ble lagt ned. Nedleggelsen fikk en viss påvirkning akkurat da. De som var sysselsatt måtte gå tilbake til det gamle, en fiskebåt og en bu. Det var bakdelen ved at det ble nedlagt, men på lengre sikt var ikke konsekvensene omfattende, da dette ble sett på som et prøveprosjekt (Informant 8).

Gjennom 1970- og 80-årene ble offentlig og kommunal sektor utbygd. Barnehager, skole og eldreomsorg vokste. Økning i antall sysselsatte var markant i løpet av 1970-tallet, og andelen kvinner som gikk ut i lønnet arbeid var stor (Kjeldstad, 1986). Dette gjorde at særlig kvinner fikk andre arbeidsmuligheter, og flere opplevde den offentlige sektoren som en mer attraktiv arbeidsplass (Gerrard, 1983). Husholdet fikk en svekket tilknytning til fiskeriet og ble da mindre fiskeriavhengig. Etter 1970-årene fulgte grunnleggende endringer innenfor skoleverket. Videregående skoler avløste det tradisjonsrike gymnaset og yrkesskolene. Det ble videre bedre utdanningsmuligheter og det å fortsette på skolen selv etter niårig grunnskole ble langt mer vanlig. Endringene i den videregående skolen etter 1980-tallet innebar også utbygging av andre utdanningstilbud, og frykten for at fiskeriutdanningen skulle miste sin egenart og identitet var dermed til stedet (Zachariassen og Christensen, 2014). Kunnskapen kom tidligere gjennom engasjement på kaia, bua eller om bord fartøyet. I senere tid har skolen overtatt som læringsplass. Noen gikk en mer fiskerirettet utdanning, i Finnmark var det for eksempel vanlig å starte på fiskarfagsskolen, men flest gikk over i andre næringer. Ettersom det ble mer formelle krav, fikk rekrutteringen til fisket fikk et større innslag av det vi kaller sekundærsosialisering, som er mer formalisert gjennom skolesystemet.

## 4.2 Fiskeindustrien i lokalsamfunnet

Etter nedbrenninga under krigen, ble det i 1946 bygd opp igjen ni fiskebruk på plassen. I løpet av få år ble syv av disse lagt ned. De to fiskebrukene som sto igjen, ble omgjort til filetfabrikker som prøvde å holde helårlig produksjon med full sysselsetting. En større utbygging med moderne produksjonsanlegg og trålere startet i 1969 (Finstad, 2005). Gjennom 1970- og 80-årene var det trolig rundt 200 ansatte til sammen på begge brukene. Både Brødrene Aarsæther og Johan Hustad drev godt i mange år. Aarsæther og Hustad deltok som aksjonærer (sammen med Lebesby kommune og Uni Storebrand) da de skulle få den første tråleren til plassen i 1973. Tråleren skulle forsyne landanleggene med råstoff.

I perioden fra midten av 1960-tallet og fram til 1980 vokste den nordnorske frossenfiskproduksjonen. Finnmark hadde den største økningen og styrket sin posisjon som landets filetfylke. I eksportmarkedet ga konvensjonell tilvirkning av saltfisk og tørrfisk bedre pris enn frossen filet. Det fiskeripolitiske tyngdepunktet fortsatte å rette seg inn mot filetproduksjon og bare i Finnmark var det 39 fiskeproduksjonsanlegg i 1968, og kapasiteten etterpå økte ytterligere (Finstad; 2005; Finstad mfl, 2012; Finstad, 2014). Overetablering av fiskeindustrien var en følge av tilgangen på billig kreditt, rause statlige støtteordninger, Statens Fiskarbank og Industribanken. Det var mer eller mindre enkelt å skaffe offentlig kapital for å etablere fiskeindustri, dersom det ikke var noen form for begrensning på ressursuttaket, og markedstilpasningene måtte vike for andre hensyn. Utfallet av dette var en altfor stor fiskeindustri med svak lønnsomhet. Industrien gikk fra krise til krise da ressursene sviktet i 1980-årene, og som følge av prisfall på frossenfisk i de viktigste markedene ble problemene forsterket (Finstad, 2014).

Fra siste halvdel av 1980-årene slo nedbyggingen av fiskeindustrien inn for alvor (Finstad, 2014). Ved Brødrene Aarsæther var 85 av de ansatte permittert, i tillegg til permitteringer ved Hustad bruket (ibid.). Utfordringene for alle fiskebrukene i nord var råstoffmangel. Produksjonskapasiteten var mye større enn det ressursene og markedet ga grunnlag for. Det nye i 1980-årene var at staten var mindre villig enn før å til å redde konkurstruede bedrifter. Etter hvert som det ble vanskeligere å drive lønnsomt som følge av råstoff problemer, økte driftsomkostninger og industrien ble pålagt mange påbud. Aarsæther ble kjøpt opp av nye eiere, mens Hustad-bruket gikk konkurs i 1989 (Wallenius og Wallenius, 2001).

Fiskeindustrien var tidligere en viktig arena for å kunne komme i kontakt med næringen og fiskeflåten. Den utgjorde en viktig del i sysselsettingssystemet for lokalsamfunnet og det var

vanlig at ungdom arbeidet der. Etter hvert som det ble vanskeligere å drive lønnsomt ble det også vanskeligere å ansette nordmenn. Når fiskeindustrien ikke kunne konkurrere med andre næringer om norske arbeidere lenger, ble det i større grad bruk for utenlandsk arbeidskraft. Industrien var i tillegg avhengig av råstoff fra den lokale fiskeflåten, mens i dag mottar de også råstoff fra fremmedfartøy. På et av fiskebrukene kommer 70% av kvantumet i dag fra fremmedfartøy (Informant 10).

### **4.3 Sysselsettingssystemet i Lebesby etter 1990**

1980-årene var en krisetid som kulminerte med sammenbruddet i torskebestanden i 1989. Etter torskestoppet ble det innført kvotereguleringer og begrenset deltakeradgang (se kapittel 2.2). Innføringen av reguleringene skulle sikre fiskerne et akseptabelt økonomisk utbytte og et forsvarlig levebrød og samtidig som en bærekraftig utnyttelse av ressursgrunnlaget ble opprettholdt (Zachariassen og Christensen, 2014). Kvotene de første årene var små. Mange sa opp mannskapet om bord og det så mørkt ut for å drive videre med fiske. De første årene var vanskelig og på de små fartøyene ble det nødvendig å si opp mannskapet for å sikre videre drift. En vanlig praksis både i og utenfor Norge var at mange skipper slo seg sammen for å møte kvotekuttene og økende kostnader. De var mannskap på hverandre sin båt og tok opp kvotene på båtene etter tur (Johnsen, 2014). Andre rigget om utstyret ombord for å kunne drive et blandet fiskeri etter de ikke-regulerte artene. Torskekvoten ble på den måten tatt som bifangst i stedet for å fiske direkte på den. Sesongen ble forlenget og det totale fangstvolumet økte (Johnsen mfl, 2009a).

Nedgangen i rekrutteringen på 1980-tallet representerte et ytterligere knekk for sysselsettingen. De fleste fiskebåtene i kommune fikk kvote i 1990. De som ikke fikk kvoter var de som ikke hadde drevet heltidsfiske. Fartøykvoteordningen, hvor et bestemt antall fartøy har garanterte kvoter, fikk bred enighet i reguleringsrådet for å være den beste løsningen. Kvoten som sto til rådighet for 1990 ville ikke gi fangstgrunnlag for alle fartøyene i kystfiskeflåten, og noen måtte derfor ekskluderes for at andre skulle kunne drive videre. Utgangspunktet for hvem som skulle inkluderes var et krav til minimum fangst i 1987, 1988 eller 1989, med ulik grense etter størrelsen på fartøyet. Det endte med at rundt 3500 fartøy fikk garanterte kvoter. De som ikke kom inn her ble henvist til en konkurransekvote (kalt maksimalkvoteordningen), og nesten 4200 fartøy fikk mulighet å delta der (Grytås, 2014; Holm mfl, 2014).



De første kvotene på torsk var på 10 tonn, mens kvoten på hyse var rundt 4-5 tonn (Informant 9). Fra 1990 og utover var det en del som hoppet av og leverte nøklene hos banken. De som hadde lyst å drive videre «beit tennerne» sammen og venta på bedre tider. Det var for mange fartøy, i forhold til totalkvoten. Paradoksalt nok ble mange hushold berget av at det i årene før hadde vokst fram nye arbeidsplasser, familiene var ikke like fiskeriavhengig lenger.

«Det jeg husker godt fra 1993 var at for første gang på flere år var renten på lånet under 10% og fiskeprisene over 10kr. Det var helt vanvittig.»

(Informant 9)

Rundt 1994 begynte kvoten å stige igjen, og allerede i 1995/96 var den så stor at kystflåten fikk problemer med å få opp alt (Informant 9). Noen år senere dukket det opp en annen utfordring for fiskerne, som allerede hadde merket seg lenger øst. Kongekrabben gjorde inntog i Øst-Finnmark. Den første var allerede fanget i Varanger i 1977, men det var ikke før ut på våren i 1992 at det ble fanget større mengder av den. Det var det kystnære garn- og linefisket etter torsk, hyse og rognkjeks i Øst-Finnmark som først opplevde problemer med den nye arten. I 1995 trakk kongekrabben seg lengre vest, og i 1997 ble den for første gang fanget i nærheten av Lebesby (St.meld. nr. 40, 2006-2007). Kongekrabben ble satt ut av russiske havforskere i Murmanskfjorden i 1961. Tanken bak var å få en så stor bestand at man etter hvert kunne starte med industriell fangst (Olsen, 2003). Utsettingen av kongekrabben var ikke blitt informert om til verken norske eller andre lands myndigheter og dermed kunne ingen forhindre det. Økningen av problemene knyttet til bifangst, brukstap og tap av fangst førte til at fokuset på kongekrabbe økte (St.meld. nr. 40, 2006-2007). I perioden mellom 1994-2001 ble Norge og Russland enig om en årlig totalkvote som ble delt likt mellom landene, men kun til forskningsfangst (ibid.). På begynnelsen av 2000-tallet fikk Lebesby kommune være med på forsøksfangsten, og i 2002 ble kommersiell fangst av kongekrabben tillatt. Denne fangsten var lagt opp slik at de som hadde vært sterkest berørt av bifangstproblemene skulle få delta (Dørum, 2003). Kvoten var da på antall krabber, med

henholdsvis 700 til fiskere innenfor gruppe 1, og 350 for fiskere innenfor gruppe 24 (Forskrift om kongekrabbekvoter, 2002: § 1; § 2).

I begynnelsen var kvotene store og prisene greie, andre år var prisene dårligere (Informant 9). Ingen klarte da å se for seg hvordan dette skulle utvikle seg. Det var ikke noe stor økning i antall fiskere i den tiden den kommersielle fangsten begynte, men den har i senere tid vist at det er en viktig art for Norge, og spesielt kystsamfunnene i Øst-Finnmark (Nilsen, 2013). For å kvalifisere seg til deltakeradgang i krabbefisket ble det fastsatt et aktivitetskrav i annet fiskeri. Dette var for å forsikre seg om at kun aktive fiskere deltok i kongekrabbefisket, og at kongekrabben ikke utgjorde et selvstendig driftsgrunnlag for enkelte fartøy (St.meld. nr. 17, 2014-2015). Alle som i dag etablerer seg innenfor åpen gruppe har mulighet til å delta i kongekrabbefisket. I år var kravet for å oppnå full kvote 200 000 kr i omsetning fra annet fiskeri (Forskrift om fangst av kongekrabbe øst for 26° Ø mv. i 2020).

Noen år senere ble torskesektoren hardt rammet av finanskrisen. Fiskeflåten og fiskeindustrien er tilpasset et intensivt og effektivt fiske etter nordøst arktisk torsk i vinterhalvåret, ettersom tilgjengeligheten er god og fangstraten er høy. Tidlig i 2009 var aktørene i torskesektoren påvirket av finanskrisen, og de måtte fange torsken utenom vintersesongen. Det innebar at fiskerne var nødt å følge torsken nordover og ut i havet. I tillegg stilles det da krav til fartøystørrelse og redskap for å kunne dra så langt (Dreyer og Bendiksen, 2010). De som er dårligst tilpasset et slikt fiske er fartøy i åpen gruppe og de under 11 meter. Dermed måtte kvotene for 2009 overføres fra de minste til de største fartøyene. Mange tilpasset seg markedssituasjonen som førte til at hysefangstene økte veldig og det ble høyere aktivitet på sommeren og høsten, på grunn av mottakssituasjonen for torsk tidlig på året. Kvotene ble fisket opp, i tillegg til at det var en kvoteøkning fra 2008 til 2009. Likevel klarte ikke det å kompensere for prisfallet, og førstehåndsverdien av torskeknoten falt med 735 millioner kroner i forhold til året før (ibid.).

Det var ikke mange som ga seg som følge av finanskrisen, men det handlet mer om å overleve som fisker (informant 9). Prisene var dårlig, men de fleste økte innsatsen i fisket for å kunne opprettholde en grei inntekt. Fiskebruket derimot, økte aktiviteten på grunn av økt fangstinnsats. Det begynte å gå oppover rundt 2010/11, men kommunen merket ikke mye til

<sup>4</sup> Gruppe 1 er det som i dag omtales som lukket gruppe, mens gruppe 2 er i dag åpen gruppe.

det før i 2012. Etter finanskrisen begynte rekrutteringen å gå oppover, det kom flere fiskere og fartøy til kommunen.

Under ser man et bilde (Figur 12) av hvordan flåtestrukturen i lokalsamfunnet er. Lokalsamfunnet og resten av kommunen domineres av enmannssjarker, og som nevnt innledningsvis finner man ikke mange fartøy over 11 meter. Mange av disse båtene driver med juksa om vinteren etter torsk og fangst av kongekrabbe i løpet av sommeren/høsten. Flåtestrukturen begynte allerede å fornye seg på slutten av 1970-tallet. Plastsjarkene som vi finner i dag begynte å bli mer og mer vanlig allerede da, og bruk av plastsjarker ekspanderte utover 80-tallet.



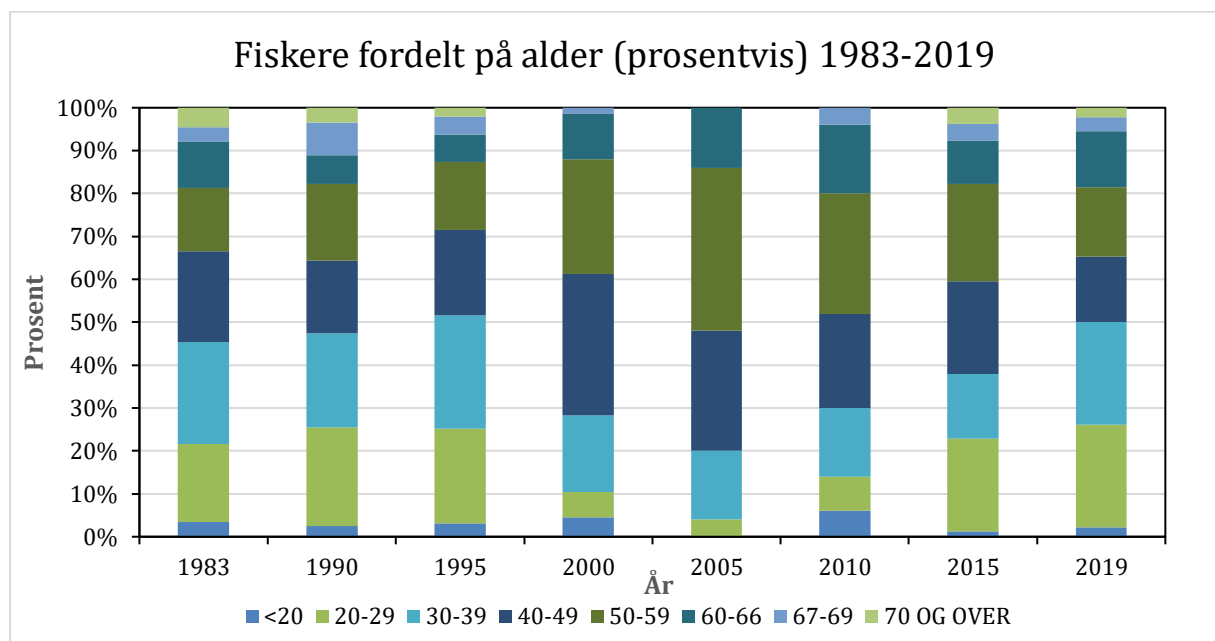
*Figur 12. Havnen i lokalsamfunnet i dag. (bilde: privat).*

I dag mottar flere av fartøyene som fisker med line, bruket sitt fra en lokal egenesentral. Den ble startet opp for noen år siden. Som nevnt tidligere ble dette prøvd på rundt 1980-tallet, men ble lagt ned relativt fort. Fram til nå ser det ut til at det går godt med bedriften. I vinter mottok

seks fartøy line, mens i fjor egnet de for 10 fartøy. Egnesentralen sender også noe bort til nærliggende kystsamfunn, som trolig er med på å holde sysselsettingen oppe. I høysesong sysselsetter de rundt 20 personer, mens det ellers ligger på rundt 10. For et lite lokalsamfunn vil dette ha en positiv effekt, ved at man skaper arbeidsplasser lokalt (Informant 8).

#### 4.4 Alderssammensetning i fiskeflåten

Utviklingen i fiskernes alder forteller at det har skjedd endringer siden 1980-tallet og fram til i dag. Figur 13 presenterer hvordan alderssammensetningen i kommunen har endret seg.



Figur 13. Fiskere fordelt på alder (prosentvis) i Lebesby kommune mellom 1983-2019 (Fiskeridirektoratet 2020c).

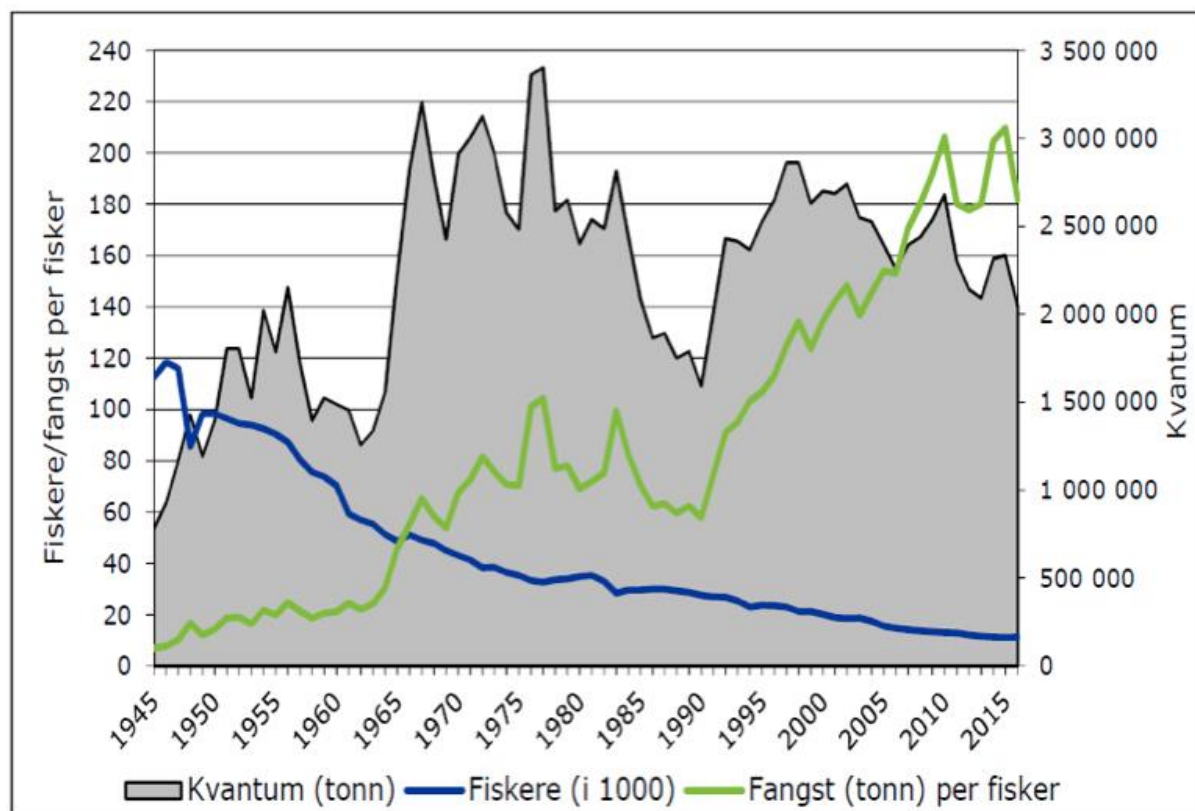
Gjennomsnittsalderen har gått oppover og forgubbing i fiskeflåten har vært en økende bekymring flere steder (Erlandsen, 2014; Martinussen, 2017). Gjennomsnittsalderen på fiskerne i kommunen lå på 50 år i 2006 og tre år senere var den gått ned til 48 år (Sagen, 2010). I noen samfunn er det et økende problem med forgubbing av flåten (Hansen, 2019), mens det i Lebesby kommune har gått rett vei. I dag er gjennomsnittsalderen på 43 år. Setter vi Norge opp mot dette er forskjellen på 3 år, som har en gjennomsnittsalder på rundt 46 år (Fiskeridirektoratet, 2020a).

Rundt 1980- og 90-tallet ble det mer attraktivt å ta utdanning, og mange gikk derfor videre til skolebenken også etter grunnskolen. Høyere utdanning ble ansett som et bedre valg, framfor å gå inn i fiskeriene. Samtidig ble det også satt inn reguleringer i form av adgangsbegrensning

og fartøykvoter for å øke lønnsomheten i flåten. Dette resulterte i at det ble færre av de helt unge i fiskeriene, men også en reduksjon i resten av gruppene. Alderssammensetningen kan være vanskelig å sammenligne fordi det var en god del flere fiskere før. Så når det ble færre eldre fiskere, økte prosentandelen av fiskere under 30 år, selv om endringen i den yngste gruppen var liten. Trenden med at unge ikke beveget seg ut i fiskeriene fortsatte til ut på 2000-tallet for Lebesby. I kommunen ser man en klar økning i andelen under 30 år, mens Norge har hatt en annen utvikling. I løpet av de siste 6 årene har det kommet inn 21 nye fiskere på blad B, som er under 30 år. Det utgjør en andel på 27% av alle fiskerne i kommunen, mens i Norge ligger andelen under 30 år på 21% (Fiskeridirektoratet, 2020a).

#### 4.5 Effektivisering og strukturering av fiskeflåten

Utviklingen med ny teknologi og strukturiltak har vært med på å øke lønnsomheten og produktiviteten i fisket. Ressursgrunnlaget deles på færre fartøy og fiskere, og fangst per fisker har økt betydelig siden 1990-tallet (Figur 14) (Iversen mfl, 2016; Richardsen mfl, 2017).



Figur 14. Fangst (i tonn), fiskere (i 1000) og fangst per fisker fra 1945-2015 (Richardsen mfl, 2017).

For fiskebestandens langsiktige bærekraft er kvoter som begrenser fangststigningen avgjørende. Det å produsere mer er derfor ikke et alternativ for å svare på markedssignalene, og på den måten er den økonomiske muligheten i fiskeriene innskrenket. En jevn nedgang i sysselsetting er forventet ved kombinasjonen av fangstbegrensninger og kontinuerlig press for å øke produktiviteten (Iversen mfl, 2020). Hensynet til ressursene kan ses på som en av de viktigste pådriverne for reduksjon av både fiskere og fartøy tidlig på 1990-tallet (Iversen mfl, 2016). Mot slutten av 1990-tallet derimot, var ressursituasjon bedre, og den viktigste motivasjon for å redusere kapasiteten ble lønnsomhetshensyn (St. meld. nr. 51, 1997-1998). Ettersom at lønnen er god trekkes flere unge inn i fiskeriyrket (Nielsen mfl, 2018). Samtidig blir de unges adgang til å komme inn på eiersiden redusert som en konsekvens av økende produktivitet fra struktureringsordninger og høye priser på rettigheter (Iversen mfl, 2020). Inngangsbarrieren for å komme seg inn i fisket etter torsk i nord er lavest i åpen gruppe. Denne gruppen representerer et startpunkt for unge som ønsker å komme seg inn, uten adgangsbegrensninger. Noen kriterier er det; fartøyet må være under 11 meter (finnes noen unntak), i tillegg til merkeregistrert og eid av en registrert fisker på blad A (deltidsfiskere) eller B (heltidsfiskere) (Iversen mfl, 2016). I 2013 ble ferskfiskordningen etablert. Den inneholder et tillegg på kvoten for fartøy som leverer fersk torsk utenfor hovedsesongen. Formålet med ordningen har vært å bidra til økt tilgang på råstoff utenfor hovedsesongen til fiskeindustrien (St.meld. nr. 32, 2018-2019), og det er rimelig å anta at denne ordningen også har bidratt til økt satsning blant unge fiskere. Den har gjort det lettere å fiske større kvantum av både sei og hyse, ettersom mange fiskefelt har en viss innblanding av torsk. Man trenger dermed ikke fiske direkte etter torsk, men få den som bifangst.

Innenfor kystflåten var naturlig avgang og kondemneringsordninger kun benyttet som reduserende tiltak for flåten. Strukturkvoter for kystflåten ble først innført i 2003 og da uten tidsbegrensning. Strukturvoteordningen gjør at en kvote kan overføres fra et fartøy til et annet, for å øke lønnsomheten. Vilåret for å få tildelt en strukturvote er at fartøyet som kvoten opprinnelig tilhører, blir tatt ut av fisket (St.meld. nr. 21, 2006-2007; Iversen mfl, 2016). Det eneste kravet var at 20 prosent av kvoten skulle gå tilbake til lengdegruppen fartøyet tilhørte (avkorting). I førsteomgang gjaldt ordningen for fartøy med hjemmelslengde over 15 meter, men i 2007 inkluderte den også fartøy ned til 11 meter (Iversen mfl, 2016). I dag tildeles et fartøy strukturvote med en tidsbegrensning på 20 år (St.meld. nr. 32, 2018-2019).

De minste fartøyene (under 11 meter) i lukket gruppe etter torsk nord for 62°N har ikke mulighet til å strukturere, men har i dag mulighet til å delta i samfiskeordningen (St.meld. nr. 32, 2018-2019). Begrunnelsen for at de skulle unnlates fra strukturingsordningen var deres betydning for bosetting, sysselsetting, geografisk fordeling og variert flåtestruktur (Iversen mfl, 2016). Samfiskeordningen kom som følge av dårlig lønnsomhet i forbindelse med finanskrisen. Ordningen ble åpnet i 2010, og innebærer at to kvoter kan fiskes sammen på ett fartøy. Dette var for at fartøyeiere ikke skulle trenge å dra ut alene, og for øke sikkerheten og tilrettelegge for rasjonell drift. Senere ble det åpnet for at fartøyet kunne ha samme eier, og dermed «samfiske med seg selv» (Iversen mfl, 2016; St.meld. nr. 32, 2018-2019). Paradoksalt nok kan samfiskeordningen betegnes som en skjult-strukturering, men uten betingelsene om kondemnering, avkorting og tidsbegrensning. I utgangspunktet skulle man innenfor den minste flåten unngå strukturering, men samtidig ble denne ordningen opprettet og videreført i flere år (ibid.).

#### **4.6 Kongekrabbekvotens betydning for rekruttering**

Som nevnt i delkapittel 4.3, ble det åpnet for kommersiell fangst av kongekrabbe i Norge fra og med fangstsesongen høsten 2002 (St.meld. nr. 40, 2006-2007). I senere år har denne kongekrabbekvoten vist seg å være viktig for rekrutteringen i kommunen.

Det va interessant å undersøke hva kongekrabben betyr for fiskerne og påvirkningene den har i kommunen. Fem av informantene mine ble fiskere før krabbekvoten kom. Det var utfordrende å fiske med garn som førte til lave torskefangster. Utfordringen i begynnelsen var at kunnskapen om krabben var liten, og de visste ikke hvor den befant seg til de forskjellige tidene av året. Fiskerne tapte mye av den og fikk få goder (Informant 3). For flere har kongekrabbekvoten vært en god tilleggsinntekt, og for mange har det blitt lettere å drifte med den ekstra inntekten. Det er i tillegg veldig positivt at prisene har steget mye de siste årene. Tidligere kunne fiskebrukene betale opp til 70-80 kr kiloen, mens de i dag kan få opptil 210 kr kiloen. (Informant 1).

«Kongekrabben har gjort det mer forutsigbart å drive fiske.»

(Informant 5)

Slik som situasjonen er i dag, er kongekrabben et ekstra fiske med ekstra betaling (Informant 2). Som en kompensasjon for plagene de har i garn og linefisket. Flere av fiskerne var enig i at kvoten veier opp mot det meningen bak var, at de som er mest berørt skal ha mulighet å fiske etter krabben i det kvoteregulerte området. Det er et lett fiskeri som er unnagjort på en uke, med lett tjente penger (Informant 2). En av fiskerne understreker at han er takknemlig for krabbekvoten, selv om den ikke utgjør så alt for mye av årsinntekten. For noen utgjør den bare noen prosenter av omsetningen, mens for andre igjen utgjør opp mot 30% av årsinntekten. En kan derfor si at er den veldig viktig. Krabbekvoten har gjort fisket mer forutsigbart og det er viktig å sette reguleringer som varer i mange år. Selv om den har lite å si for noen, er fangstverdien på kort tid høy og driftsutgiftene lav. Sammenlignet med hysefisket, så er det mye mer igjen på bunnlinjen (Informant 8).

«Kunne gjerne sett at vi ikke hadde noe kongekrabbe, mange andre fiskearter måtte vike for krabben.»

(Informant 6)

Flere av fiskerne virker å være positiv til kongekrabben, til tross for litt plager. En av fiskerne synes at det var bedre når fisket var mer sesongbetont. Det var bedre for krabben at fisket var stengt fra februar og utover, på grunn av skallskifte. En annen kunne derimot gjerne sett at det ikke var noe kongekrabbe, fordi mange andre fiskesorter måtte vike for den. I tillegg har det blitt vanskeligere med line og garnfisket etter at den kom. En negativ side som også ble nevnt var at alle får fiske like mye i dag (Informant 2; 6), uavhengig av fartøystørrelse og om du er fisker på blad A eller B. Informant 2 skulle gjerne sett at det var en differensiering på kvoten.

Når det kommer til om kongekrabben har bidratt til rekruttering ga ikke alle informantene uttrykk for at den utelukkende har hatt positiv effekt. Det har nok vært et oppsving i antall båter de siste årene på grunn av krabben (Informant 2). I begynnelsen var det ikke det, men det skyldes nok at en ikke visste hvordan dette skulle utvikle seg (Informant 9). Flere av fiskerne var enig i at kvoten har store ringvirkninger for rekrutteringen. I tillegg til stor betydning for indre lokalsamfunn. Den har bidratt til å bygge opp små samfunn og skape aktivitet der industrien har gått vekk (Informant 5; 7). En annen informant ga uttrykk for at det kun til dels har bidratt til å trekke ungdom til fiskeriene. Han mente at det var litt styr å få båten registrert, i tillegg til at det stilles strenge krav til båtene for godkjenning og utstyr for å



drive fiske. Dermed var ikke ungdom veldig ivrig (Informant 2). Flere ønsker å styre selv og være sin egen sjef. En av fiskerne så på krabbekvoten som en avgjørende faktor i forhold til om man tørr å satse på fiske. De som vil bli fisker, blir nok det uavhengig av den kvoten eller ikke, men det er en god «gulrot» (Informant 4).

En av informantene så på krabben som positiv for fiskebrukene ettersom at den skaper arbeidsplasser, mens flere av fiskerne ser ut til å ha sammen mening om utfordringen krabben skaper for industrien (Informant 2; 3; 4; 5). Ettersom flere av de mindre fartøyene fisker mindre hvitfisk, og heller berger seg på kongekrabben, som igjen fører til mindre aktivitet i landindustrien. Industrisiden ser ut til å ha en lik tanke der (informant 11); jo høyere verdien krabben utgjør, jo mindre er nødvendigheten for fiskeren å ro etter andre arter.

Dersom kongekrabbekvoten faller bort vil dette sannsynligvis føre til at mange av de små sjarkene faller fra. Fiske etter kun torsk i åpen gruppe vil ikke være levedyktig for disse sjarkene, men med fiske etter både torsk og krabbe er økonomien for fiskere god (Informant 2). Mange små fartøy berger seg på krabben i dag, mens den ikke har like mye å si for de i lukket gruppe (informant 5; 6; 7). Om det blir borte kan det hende at det vil åpne opp for andre tradisjonelle fiskerier. En informant (5) bruker rognkjeksgarn som eksempel, som i sin tid ga like mye inn som krabben.



Figur 15. Kongekrabbefiske i Øst-Finnmark (Bilde: privat).

## 5 Hvorfor og hvordan blir folk fiskere i Lebesby?

I forrige kapittel viste jeg til hvordan sysselsettingssystemet i lokalsamfunnet i Lebesby så ut på 1980-tallet, og beskrev hvordan det har forandret seg fram til i dag. Med utgangspunkt i dette skal jeg først drøfte hvordan reguleringssystemet har påvirket rekrutteringen til fiske i Lebesby.

### 5.1 Sysselsettingssystemet påvirkes av reguleringer og strukturendringer

Lokalsamfunn og fiskeri har lenge vært sterkt knyttet til hverandre. Opprettholdes ikke fiskeriet i et kystsamfunn, kan det i løpet av få år forfalle. Det kan nok gjelde for mange små plasser på kysten, og er også tilfelle i Lebesby, som lenge har vært avhengig av fiskeri og ringvirkningene det har skapt. Noen av mine informanter (8; 9) har også hevdet at Lebesby i dag er like avhengig av fiskeri som det tidligere var, til tross for den generelle samfunnsutviklingen og konkurranse fra andre næringer. Det tradisjonelle sysselsettingssystemet som ble beskrevet av Jentoft og Wadel (1984), ser ut til å ha utviklet seg til et mer moderne sysselsettingssystem (Sønvisen mfl, 2011). Rekrutteringen skjer i stor grad gjennom familie og lokalsamfunn enda, men også i Lebesby ser vi indikasjoner på en større geografisk spredning av rekruttene.

Det er åpenbart at fiskeripolitikk påvirker rekrutteringssystemet. Kondemneringsordningen som ble brukt i 1960- og 1970-årene var med på å redusere kapasiteten i flåten. I Lebesby forsvant mange av de store båtene som følge av det. Igjen sto en lite variert flåte, og båter under 11 meter har etter dette dominert i kommunen. Det detaljerte forvaltningssystemet etablert etter krisen i 1989, med kvoteordningen og adgangsbegrensninger, har vært med på å ytterligere redusere flåten (Holm mfl, 2014). Målet med forvaltningen har både vært å øke lønnsomheten i fiskeflåten og få fangstkapasiteten ned til et biologisk bærekraftig nivå. Fangstkapasiteten var forventet å gå ned etter nedgang i antall fiskefartøy. På tross av det, ble eldre fartøy erstattet med nye mer moderne fartøy, og kapasiteten i flåten økte som følge av mer teknologi og mer effektivt fiske (Sønvisen, 2013). Behovet for kapasitetsreducerende tiltak økte også utover 2000-tallet (ibid.). I 2003 kom strukturkvoteordningen som tillot et fartøy å ha flere kvoter, mot at et annet fartøy i samme flåtegruppe ble tatt ut fra fisket (St.meld. nr. 21, 2006-2007; Iversen mfl, 2016).

Tiltakene som ble gjennomført etter krisen i 1989 har vært omtalt som nødvendig for å forebygge overfiske og nye ressurskriser (Finstad og Holm, 2013). I tillegg måtte lønnsomheten i næringen forbedredes (St.meld. nr. 21, 2006-2007). Et av målene var å kunne redusere subsidiene for å bedre lønnsomheten i næringen, etter hovedavtalen fra 1964. Følgelig ble det sterke reaksjoner når myndighetene varslet nedbygging av fiskeristøtten og senere avvikling av avtalen (Holm mfl, 2014). Til tross for tiltak for å begrense deltakelsen og ressursuttak, og nedgang i antall fiskere og fartøy, så økte både lønnsomheten og effektiviteten i den norske fiskeflåten (Figur 14). Dermed fortsatte overkapasiteten i den norske fiskeflåten å være en utfordring (NOU, 2006: 16).

Det er åpenbart at den rasjonaliseringen som reguleringsystemet har medført har hatt betydning for sysselsettingssystem og rekruttering. Teknologisk utvikling har utvilsomt ført til mindre behov for mannskap for å utføre arbeidet knyttet til fisket. At folk og menneskelige ferdigheter i stadig større grad blir byttet ut med maskiner, informasjons- og styringssystemer, så en allerede på slutten av 1990-årene (Johnsen, 2004). Fiskefeltene og fisken og er også blitt lettere å finne ved hjelp av teknologi, noe som også bidrar til å øke effektiviteten. Ser vi tilbake til 1981, på et fartøy på 64 fot (rundt 19 meter), krevdes det fem mann eller mer for å håndtere 200 garn. Senere, i 2007, på en 49-foting (rundt 15 meter) kunne tre mann lett håndtere 120-180 garn, med samme fangstrate, om ikke mer. I tillegg fisket en 49-foting mer effektiv i 2007, sammenlignet med hva en 64 foting gjorde tilbake i 1981 (Sønvisen mfl, 2011; Johnsen, 2005; 2014). Ettersom teknologi kan erstatte arbeidskraft, kan altså teknologiske innovasjoner øke effektiviteten i flåten slik Sønvisen (2013) beskriver. De fiskerne som blir igjen i flåten må imidlertid forholde seg til mer informasjon som blir tilgjengelig via teknologien; om hvor fiskeren er, hvor andre fisker og hva prisene er. I tillegg må de forholde seg til reglene og styringsmekanismene i forvaltningssystemet (Johnsen mfl, 2009a; 2009b). Styringsmekanismene kan herunder omfatte kvotefordelingsnøkler, tekniske reguleringer knyttet til utøvelsen av fisket eller spesielle kvoteordninger. Flere av mine informanter bekrefter langt på vei at dette er prosesser som også har gjort seg gjeldende i Lebesby.

Som Sønvisen (2013) henviser til i sin studie, er det også andre faktorer som har påvirket deltakelsen i fisket. Det er antydning at skolereformen som kom på 1990-tallet har påvirket ungdom til å velge bort fiskeryrket. Reform-94 lovfestet rett til videregående utdanning for ungdom mellom 16 og 19 år. Lengre skolegang fører til at unge blir introdusert til fisket i en senere alder, eller at de aldri blir introdusert for det (Sønvisen, 2013). Skolereformen og

effekten av et stadig mer omfattende reguleringsystem, som har bidratt til økt effektivitet og færre fartøy, har nok virket sammen. Som Figur 10 i forrige kapittel viser, har antallet fiskere gått betydelig ned siden 1980-årene. Fra 176 fiskere i 1983 sank antallet fiskere til 48 i 2008, dette er en nedgang på 47%<sup>5</sup>. Denne nedgangen i fiskere og fartøy kom som et resultat av politikken, som var ført for å minske flåten, for å skape lønnsomhet blant de gjenværende. Lav lønnsomhet påvirket trolig også interessen for å gå inn i fiske. Fiskeryrket ble mindre attraktivt og flere valgte nok å ta videre utdanning. Igjen sto et lokalsamfunn og en fiskerinæring som trolig var svakere tilkoblet hverandre enn tidligere.

«Det var ikke vanlig å bli fisker uten videre og det var nesten litt «fyfy» Alle skulle egentlig ha høyere utdanning.»

(Informant 8)

Forgubbing av flåten skulle vise seg å være et økende problem, og aldersgruppen som hadde størst frafall, var de under 30 år. Fiske ble i større grad enn tidligere sett på som en siste utvei, fordi en nå i stedet kunne ta utdanning. Selv om mange tidlig hadde blitt eksponert for fiskeryrket gjennom å være i egnebua, på fiskebruket eller om bord i båten, så ble det ofte ikke sett på som bra å velge et yrke innen fiskerinæringen. En av informantene mine presiserte at de også på skolen kunne møte negative holdninger til fiskeryrket.

«Du kommer til å ende opp på fiskebruket, eller om bord på en fiskebåt om du ikke skjerper deg nå.»

(Informant 10)

Omdømmebyggingen i næringen var med andre ord fraværende, og det siste man ville bli var fisker. Resultatet ble at få yngre ville inn, og at gjennomsnittsalderen blant fiskerne stadig

<sup>5</sup> Har her kun tatt med de som har fiske som hovedyrke. Inkludert de som hadde fiske som biyrke var nedgangen på hele 63%. Nedgangen blant deltidsfiskere kan skyldes at det tidligere var vanlig å kombinere fiske med andre yrker. Etter hvert som lønnsomheten i fiske økte, var ikke dette nødvendig lenger.

økte. Nedgangen i antall fartøy gjorde at det ble færre arbeidsplasser for dem som ville inn i næringen. Etter 2008 og fram til i dag har antallet fiskere igjen økt, med hele 91%, fra 48 til 92 heltidsfiskere. Jeg skal komme tilbake til hvorfor utviklingen har vært positiv.

I Figur 13 viste jeg alderssammensetningen blant fiskere i Lebesby kommune. Tidligere var det en god del flere fiskere, som også gjør at andelen av alle aldersgrupper var høyere, enn det som er tilfelle i dag. I 1983 var 32% av fiskerne i aldersgruppen 20-29 år, mens i dag er andelen i denne aldersgruppen på 22%. Det hevdes at det har vært utfordringer knyttet til rekruttering i fiskerinæringen flere plasser (Erlandsen, 2014; Martinussen, 2017), dette er særlig knyttet til at andelen yngre fiskere har gått ned i hele landet. Til tross for at andelen unge fiskere i Lebesby var høyere før, har gjennomsnittsalderen likevel gått nedover de siste årene og ligger nå på i overkant av 40 år. Oppgangen i antall fiskere og fartøy (Figur 10; Figur 11) som også virker å ha god tilgang på folk, kan tyde på at lokalsamfunnet i Lebesby ikke opplever noe særlig problemer knyttet til rekruttering. Økt lønnsomhet og arbeid med omdømme rundt fiskerinæringen ser ut til å ha vært med på å snu en negativ trend. I Lebesby har det de siste årene kommet flere unge inn og flere unge tørr å satse.

En studie gjort av Sønvisen mfl. (2017) viser også at mange båteiere i Norge ikke opplever rekrutteringsproblemer. Den samme studien viser også at få båteiere har behov for å rekruttere utenlandsk arbeidskraft, noe som også er tilfelle i mitt studerte lokalsamfunn.

«Har aldri hatt noe problem å rekruttere. Det har ofte vært folk som har ønsket å jobbe.»

(Informant 7)

Selv om de fleste av mine informanter sier at de ikke har trengt utenlandsk arbeidskraft, er det i dag flere utenlandske som er integrert i fiskerinæringen i lokalsamfunnet. Det er noen som er mannskap på fartøy, mens noen driver for seg selv. De fleste finner man derimot i fiskeindustrien, som har blitt avhengig av utenlandsk arbeidskraft i produksjonsleddet. Utenlandsk arbeidskraft er derfor en del av sysselsettingssystemet i dag.

## 5.2 Hvorfor blir folk fiskere?

Tidligere var det mange av de som ikke visste helt hva de ville gjøre, som gikk til fiskeriene. Trolig mye på grunn av at man hadde folk i nær relasjon som jobbet innenfor fiskeri og dermed falt det naturlig å starte innen fiskeri. Som nevnt, var det vanlig da man var liten å starte med å egne line. Mange begynte også veldig tidlig med å være med på havet. En av de yngre fiskerne jeg var i kontakt med fikk være med allerede som 8 åring. Han er oppvokst i et fiskevær og fikk tidlig være med på aktivitetene rundt fisket. Da han hadde fri var han alltid med ut. Sjansen er stor for at en selv får interessen av det og starter som heltidsfisker. For han falt det helt naturlig å starte som heltidsfisker allerede som 18-åring. I dag driver han en egen båt med et mannskap på fem og syntes selv han kom inn i fisket og kjøpte fartøy og kvote til rett tid. Dette viser hvor viktig familie enda er ved rekruttering til fiskeryrket, og en kan derfor tenke seg at primærsosialisering fortsatt er viktig.

Hvordan informantene startet som fisker varierte veldig. En av de (informant 1) begynte først på fiskebruket, før han etter hvert ble spurt om å være med på en fiskebåt. To av informantene arbeidet som håndverkere, før de i slutten av 20-årene fant ut at de ville starte som fisker. Resten startet før fylte 20 og de hadde allerede vært med på sjøen, eller i egne bua fra de var mindre. Det virker som påvirkning fra familie har gjort at de fleste av mine informanter startet i fiskeryrket, og det var kun to av informantene (4; 8) som ble fiskere uten påvirkning fra nære relasjoner.

En studie utført av Sønvisen mfl. (2011) viser at primærsosialiseringen fortsatt er hovedårsaken til at flere velger å bli fiskere, ettersom de fleste av deres informanter startet på grunn av interessen for fiskeri. Dette samsvarer med mine funn, der de fleste sier at de startet av egen interesse.

«Har tenkt å drive med fiske hele livet».

(Informant 7)

Det er kjent at fiskeryrket er tungt og risikofyllt, men som nevnt tidligere har også teknologien og maskiner endret hverdagen totalt. Det er lettere å drive fisket i dag, og bruk av teknologi og maskiner har minsket behovet for mannskap. Alle mine informanter ga uttrykk for at de trives godt som fisker til tross for lange, tunge dager av og til. Mange sa at de ønsker å

fortsette som fisker så lenge som mulig, så lenge helsen tillater det. For de fleste er ikke det å være fisker bare et yrke, men en livsstil, og til tross for farer og belastninger trives mange fiskere i yrket sitt (Lund, 2016). Det er grunn til å tro at fiske er en livsstil som virker tiltrekkende for mange.

### **5.3 Hva tror fiskerne om framtidig rekruttering i kommunen?**

Informantene hadde delte meninger om hva som er riktig virkemiddel for å trekke ungdom til fiskeriene. Det vært arrangert fiskeridager og organisert ungdomsfiske, for å prøve å øke interessen i tidlig alder og blant ungdom, jeg kommer litt inn på det i kapittel 5.5. Ved ungdomsfiske var man mannskap på en fiskebåt et par dager i uken på sommeren. Dette hadde tidligere mange påmeldte og har nok vært med på å rekruttere, men på grunn av få deltakere som ga høye kostnader, ble det ikke videreført. Noen av fiskerne virket veldig positivt til en slik ordning, mens andre mente at dette foregikk på feil tidspunkt og de var i tvil om hvorvidt dette var en god nok ordning for å rekruttere ungdom.

Det er viktig å legge til rette for å etablere seg, både lokalt og nasjonalt, og i så måte er innretningen på reguleringssystemet viktig. En av fiskerne trakk frem at strukturering for fartøy under 11 meter ville vært døden for kommunen (Informant 3). Han mente at bare i løpet av et tiår eller to ville samfunnet vært borte. En annen ting som ble tatt opp som viktig var omdømmebygging av næringen (Informant 7). Det at fiskerinæringen ble snakket ned om, blant annet på skolen, kan ha fått flere til å se i andre retninger. En av mine informanter var klar på at det er viktig å jobbe for et godt omdømme i næringen, så interessen for fiskeri ikke svekkes og fører til mindre rekruttering blant unge.

En av fiskerne trakk fram inntekten som motivator for at unge har lyst til å starte som fisker i dag. Selv om man ikke er så glad i å være på havet hele vinteren og høsten, gjør inntekten opp for det (Informant 2). Han var klar på at han ikke skjønnte at noen gidder å være fisker om man ikke kan tjene en årslønn i åpen gruppe, da går nok rekrutteringen ned. Så om krabbekvoten og kvoten i åpen gruppe går ned, vil dette påvirke rekrutteringen negativt. Noen gir uttrykk for at det viktigste for å sikre rekruttering er at det er mulig å få hjelp til å finansiere en fiskebåt, slik fiskerifondet legger opp til. En av mine informanter trakk fram at man skulle fått finansiert en «up to date» fiskebåt og ikke en gammel trebåt. De som har kjøpt nybygg de siste årene, ser ut til å være de som har drevet med fisket i noen år allerede



(Fiskeridirektoratet, 2020a; 2020e). Dette danner et bilde av at selv om man mottar hjelp til finansiering av båt, er prisen for en helt ny båt for høy når ungdom vil inn i fiskeriene for første gang. Lukkinga av fisket og priser på båt og kvoter påvirker sysselsettingssystemet og rekrutteringa.

## **5.4 Fiskeindustrien i Lebesby sin rolle i dagens sysselsettingssystem**

I det tradisjonelle rekrutteringssystemet spilte utveksling mellom fiske og fiskeindustri en rolle. For ungdom var det enklere å få jobb på et fiskebruk, kontra en båt, og det var mer vanlig at ungdom jobbet der. I løpet av de siste 40 årene har fiskeindustrien vært i stadig endring. I dag finner vi fem fiskebruk fordelt utover hele kommunen, men de har ikke lenger den samme rollen i sysselsettingssystemet. Landindustrien opplever problemer knyttet til rekruttering når det kommer til norsk arbeidskraft. Det er ikke vanskelig å få tak i arbeidere, men hvis du vil ha nordmenn er det vanskelig. Det kan skyldes at de ikke er i stand til å tilby jobb i produksjonen hele året, men stort sett bare sesongarbeid. Sesongarbeid er ikke like attraktivt i forhold til en fulltidsjobb, samtidig som lav lønn i industrien også spiller inn. En av informantene (11) mener at flere kystsamfunn i Norge sannsynligvis har samme utfordringer der, med mye jobb halve året, mens du går permittert resten. En rapport fra Nofima, om permittering og utenlandsk arbeidskraft i fiskeforedling, viste at permitteringer er mindre brukt. Grunnen til det er at utenlandske arbeidere godtar sesongkontrakter, samtidig som utleiebyråer hjelper med rekruttering av arbeidskraft. Dermed minsker behovet for helårsansatte, og permitteringsordninger (Henriksen mfl, 2017). Dette er en situasjon som få ønsker, og siden det er få andre arbeidsmuligheter utenom fiskesesongen blir rekrutteringen vanskeligere. Ideelt sett ønsker man å kunne tilby alle arbeid året rundt, men økonomisk og råstoffmessig er ikke det mulig. Tidligere var det flere norske arbeidere som jobbet innenfor fiskeindustrien, men fra 2003 til 2013 sank andelen fra 88% ned til 58% (ibid.). Som Henriksen mfl. (2017) kommenterer i rapporten, tyder det på at fiskeforedlingsindustrien sliter med å være konkurransedyktige om norsk arbeidskraft, med tanke på økningen i utenlandske arbeidere. Dette er også en utvikling vi ser i lokalsamfunnet i Lebesby. Det har vært en økning i antall utenlandske arbeidere, hovedsakelig i produksjonen. Flere er sesongarbeidere, som kun kommer for å jobbe. Det har derimot vært en positiv

befolkningsutvikling ettersom noen har bosatt seg permanent. Fiskeindustriens rolle i rekruttering til fiskerinæringa ser derfor ut til å være svekket.

## **5.5 Hva trekker ungdom til fiskeriene?**

### **5.5.1 Motiveringstiltak gjennom skole**

Det at man blir eksponert tidlig for fiskerinæringen kan være en faktor for å selv ville gå den retningen. Påvirkningen kan komme gjennom familie, nære relasjoner eller skolen. Tidligere når det var mye mer vanlig å være i bua og på kaia, og egne, eller skjære torsketunger fikk man interessen gjennom primærsosialiseringen tidlig. I dag er det færre ungdommer som går i bua eller på kaia. I et fiskerisamfunn som det i Lebesby, hvor det er færre fiskerfamilier i dag, kontra for 40-50 år siden, er det derfor trolig viktigere at mange blir kjent med fiskeriene gjennom skolen, gjennom sekundærsosialisering. Ønsker man å ha ungdom hjemme og opprettholde fiskeri på plassen, kan det at skolen engasjerer seg være avgjørende for at unge skal fatte interesse for fiskeri. Ungdom har tidligere kunne deltatt på fiskeridager i regi av skolen med fokus på kaia, bua, fiskebåten og fiskeindustrien. I tillegg har det vært arrangert ungdomsfiske i kommunal regi. Ungdomsfiske ble arrangert i tre år, mellom 2011-2013, og hadde mellom 12-19 deltakere (Næringskonsulent i Lebesby kommune (personlig kommunikasjon pr. e-post, 04.mai.2020). I løpet av de årene var det to lokale fartøy (et per år) som tok med seg ungdom ut på havet for å fiske med juksa. Dette bidro til at blant annet en av mine informanter fikk interessen for fisket. Det første året ungdomsfisket ble arrangert var det færre deltakere. Det gjorde nok at man fikk flere sjøvær i løpet av perioden og man hadde da muligheten til å tjene bedre. De to neste årene var det flere deltakere, som på den andre siden igjen førte til færre sjøvær. Det var i tillegg lite fisk å få på juksa på tross av lange dager på havet. Sammenlignet med andre sommerjobber var det ikke like attraktiv å prøve ut ungdomsfiske, med lite penger og varierende inntekter. I 2014 ble det avlyst på grunn av lav interesse og høye kostnader (ibid.).

### **5.5.2 Fiskerifond**

Lokalt er det lagt til rette for å hjelpe de som ønsker å kjøpe seg båt og/eller kvote, gjennom et fiskerifond. Gjennom økonomisk støtte ønsker kommunen å bidra til å styrke fangstleddet og

øke rekrutteringen (Lebesby kommune, 2013). Vilkår for å utbetale lånet er at minst 50% av fartøyets leverte torskefangst og krabbekvoten skal levere til et fiskemottak i kommunen i løpet av året (ibid.). De siste årene er det utbetalt lån på over 5 millioner kroner fra fiskerifondet (Næringsrådgiver i Lebesby kommune (personlig kommunikasjon pr e-post, 15.april.2020). En utfordring i kommunen er å kunne beholde de større fartøyene i kommunen når eierne vil selge. Det er derfor viktig at man kan bygge opp fondskapitalen i fiskeri- og næringsfond for å kunne bidra til å styrke egenkapital gjennom tilskudd, om er lokale kjøpere som ønsker å overta fartøyene (Sagen, 2010). Troms og Finnmark fylkeskommune har også nå etablert et rekrutteringsfond for fiskere, som skal lette barrieren for å etablere seg som fisker og investere i fartøy/kvoter (Antonsen, 2020).

### **5.5.3 Tilgang på kongekrabbekvote og ferskfiskordning**

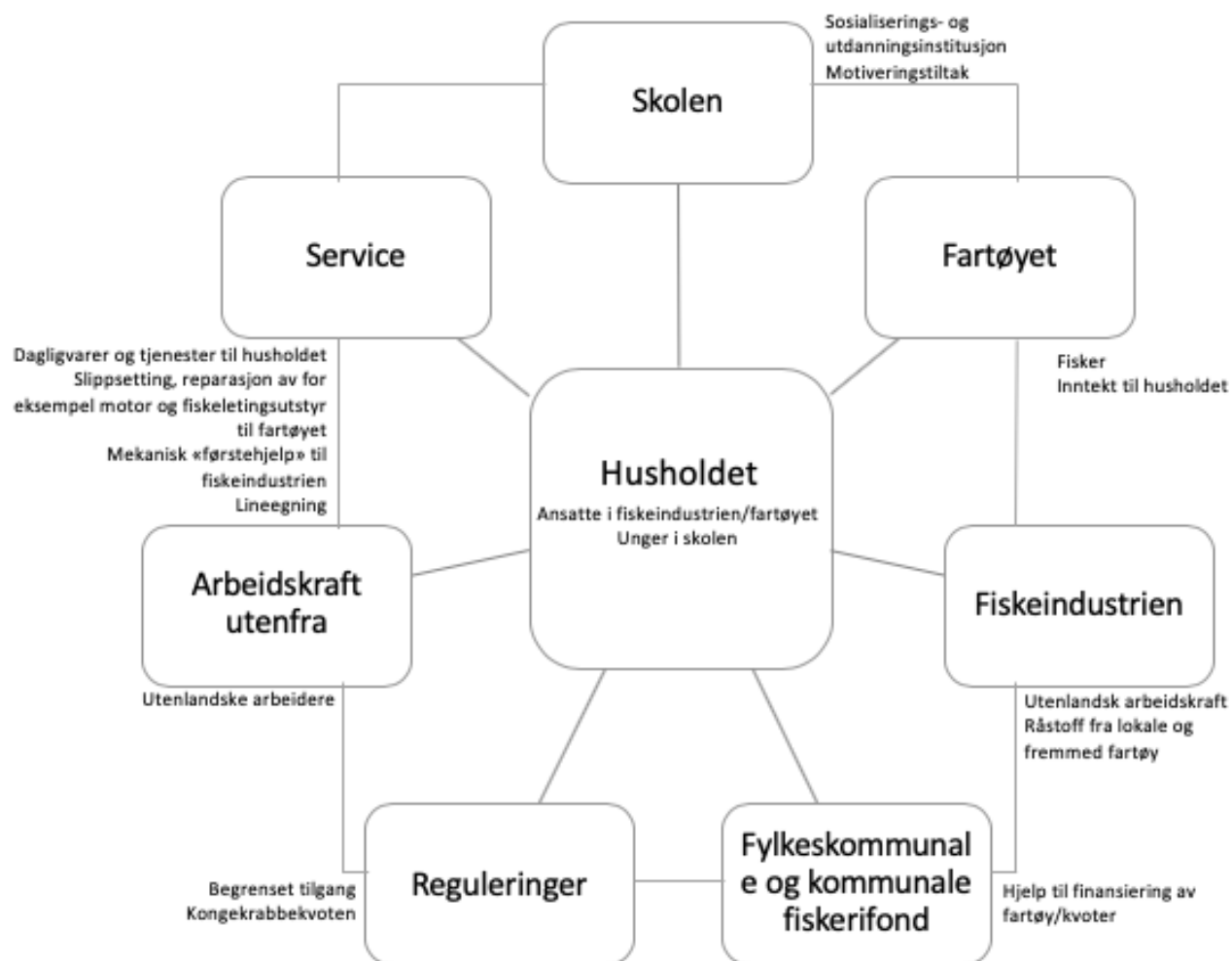
Det var delte meninger blant mine informanter om hvorvidt kongekrabbekvoten bidrar til rekruttering til fiskeflåten. De fleste var positive og mente at den ekstra inntekten bidro til at flere turte å starte for seg selv. En av mine informanter mente at kvoten fort kunne bli en «sovepute» for mange, ettersom nødvendigheten ved å fiske andre fiskeslag kan bli mindre ved en høy krabbekvote (Informant 2).

Ferskfiskordningen kan også trekkes fram som et tiltak som kan virke positivt. Om det er direkte sammenheng mellom den og økning i antall rekrutter er vanskelig å si. Det er likevel mulig å anta at den kan bidra til at unge tørr å satse, ettersom den gir økt inntektsgrunnlag og en lengre torskesesong. I tillegg til at den, som formålet var, skaper arbeidsplasser på land utenfor hovedsesongen, er den også nevnt som en av de viktigste ordningene for å sikre arbeidsplasser i fiskeindustrien (Ingilæ, 2020). Samtidig påpekes det at ferskfiskordningen ikke er utnyttet godt nok, fordi oppstarten ikke alltid har vært med på å sikre økte landinger av fersk torsk utenfor sesongen (Hermansen mfl, 2017).

## **5.6 Hvordan ser dagens sysselsettingssystem i lokalsamfunnet ut?**

Som nevnt under kapittel 4.1, var fisket tidligere preget av primærsosialisering. Kunnskapen ble overført via fiskerimiljøet og man lærte det som ble ansett som nødvendig, som i utgangspunktet var allsidig og lite spesialisert (Hetland, 1984). Sysselsettingssystemet har gått fra å være «fiske som en livsstil» til «fiske som profesjon», hvor det er blitt preget av sekundærsosialisering, selv om primærsosialisering gjennom erfaring og uformell læring også har hatt betydning for den enkelte. Som nevnt ovenfor er det nok en del som fortsatt tiltrekkes av livsstilen. Sekundærsosialisering følger samme struktur som primær, men preges ikke i like stor grad av følelsesmessige bånd. Det foregår en mer formell opplæring, med struktur og rutiner for læring. Arena for opplæring er blant annet gjennom skoleverket eller i form av kurs (Berger og Luckman, (1991[1967]; Johnsen, 2004). For fiskere skjer en del av sekundærsosialiseringen via videregående skole, og mye av den grunnleggende læringen foregår der, men fortsatt utveksles mye av erfaringen og kunnskapen i lokalsamfunnet. Som nevnt ovenfor er det kanskje nødvendig at den lokale skolen engasjerer seg mer i det å rekruttere til fiskeri.

Samspillet mellom enhetene i sysselsettingssystemet er viktig for å opprettholde rekruttering og sysselsetting i lokalsamfunnet. Ved bruk av funnene i studien har jeg modifisert sysselsettingsmodellen fra kapittel 2, den modifiserte som presenteres nedenfor (Figur 16).



Figur 16. Modifisert sysselsettingsmodell.

Alle enhetene er avhengig av, og påvirker, hverandre. Jeg mener at mine funn viser at fortsatt er husholdet sterkt knyttet til fartøyet og fartøyet er avhengig av arbeidsinnsats fra lokale hushold. Fartøyene er avhengig av at bosettingen i lokalsamfunnet opprettholdes, for å fortsatt ha en sterk tilknytning. Ifølge fiskermanntallet er fiske fortsatt et mannsdominert yrke i Lebesby, bare 12 av 114 fiskere totalt på blad A og B er kvinner (Fiskeridirektoratet, 2020a). Kvinnene er i mindre grad hjemmeværende. Mange har arbeid utenfor husholdet og oftest med noe annet enn fiskeri.

Samtidig ser vi større grad innslag av arbeidskraft utenfra. Det er utenlandske fiskere i fiskeflåten, mens vi ser at utenlandsk arbeidskraft er brakt inn i sysselsettingssystemet gjennom fiskeindustrien. Jeg kommer tilbake til rekruttering av utenlandske fiskere nedenfor. Skolen har fått en større rolle i form av formell opplæring og er i dag med på å fremsnakke fiskerinæringen.

Jeg har valgt å ta inn utenlandsk arbeidskraft i dagen sysselsettingssystem. Det ansettes i dag hovedsakelig utenlandsk arbeidskraft i fiskeindustrien, det er ikke en attraktiv arbeidsplass for nordmenn, og dermed avhengig av utenlandske arbeidere. Det benyttes også utenlandske arbeidere om bord på fartøyene, men ikke i like stor grad som i industrien. Reguleringer er også med i dagens sysselsettingssystem. Begrenset tilgang har gitt fartøyet mindre kvoter, samtidig har for eksempel kongekrabbekvoten gitt fiskerne en ekstra inntekt. Reguleringene påvirker lønnsomheten og fangsttinsatsen til fiskerne i stor grad. Til slutt mener jeg at også fiskerifondet er blitt en del av sysselsettingssystemet. Ettersom reguleringer har lukket den frie adgangen til fisket, er terskelen for å komme inn høy. Fiskerifondet ser ut til å være en medvirkende årsak til at ungdom kan komme seg inn i fiskeriene. Derfor er det blitt viktig i dagens system.

Som det framgår av mine intervjuer blir mange i Lebesby rekruttert gjennom familie, men vi finner også de som rekrutteres gjennom andre nettverk (Informant 4; 8). De fleste av fiskerne jeg intervjuet var fartøyeiere og oppga at de søker lokalt etter nytt mannskap, enten i lokalsamfunnet eller gjennom egne bekjente. Hvis de er på let etter nytt mannskap har de henvendt seg til tidligere kontakter andre i fiskerimiljøet, fått noen over fra andre fartøy, eller lyst ut stilling. En av informantene var for en stund tilbake på let etter mannskap og averterte blant annet på facebook. De fikk god respons både fra kvinner og menn som ønsket jobben. Utenom det har det omtrent utelukkende vært menn som har tatt kontakt, og få av de andre fiskerne hadde hatt pågang fra kvinner. Interesse kom både fra lokalt og nasjonalt hold, men også fra Øst-Europa. Det som gikk igjen hos de fleste når de så etter nytt mannskap, var at rekruttene var pliktoppfyllende, hadde lyst til å jobbe på havet og at de verken var for gammel eller for ung. Noen av de jeg snakket med var opptatt av å ansette folk med erfaring og andre nevnte at de ønsket folk som skulle representere rederiet på en god måte. Det var også viktig for noen at nye kom overens med de andre som jobbet på fartøyet. Sitatet under illustrerer at fisket er en livsstil og den passer ikke for alle. Det er perioder med mye hardt arbeid og lange dager.

«Trur det er en egen rase som blir det. Hele dagen går bort. Sover, spiser og går på havet.»

(Informant 2)

I en rapport fra Sønvisen mfl. (2017) var de i kontakt med båteiere for å undersøke deres syn på utenlandsk arbeidskraft. Der fant de ut at om lag 23% mente at utenlandsk arbeidskraft vil bli viktig i framtiden, mot om lag 52% som mente at det ikke ville være viktig. Flere av mine informanter svarte at de har, eller har hatt, utenlandske arbeidere om bord. Noen av informantene mente at det også var vanskelig å få tak i norsk arbeidskraft og neste umulig å få faglærte nordmenn som mannskap (informant 5) og derfor er det vanligere å bruke utenlandsk arbeidskraft i dag. De fleste av informantene uttrykte at de i hovedsak ønsket å rekruttere lokalt. Når lønnsomheten i næringen er god, søker trolig flere norske ungdommer seg til fisket, og nødvendigheten ved bruk av utenlandsk arbeidskraft vil minske. Når lønnsomheten igjen er dårlig øker trolig bruken av utenlandsk arbeidskraft (Johnsen mfl, 2013). Ingen av de uttrykte et spesielt problem med rekrutteringen, noe som kan indikere, som Sønvisen mfl. (2017) nevner, at vi fortsatt har livskraftige fiskerimiljø hvis interessen for fisket fortsatt er til stede. På den andre siden indikerer dette at endringer som gjør at forholdene for å utvikle interesse av fiskeriene gjør rekrutteringen sårbar. Interessen for fiskeriene kan svekkes om vi i framtiden får en lite synlig fiskerinæring, som i tillegg er mindre koblet til lokalmiljøet (Sønvisen mfl, 2013).



*Figur 17. Gamle Fi-No-Tro 1956 (Bilde: lånt fra Wallenius og Wallenius. .*



## 6 Framtidige utsikter

Jeg har i denne masteroppgaven undersøkt og beskrevet hvordan fiskeriene påvirker sysselsettingssystemet og rekrutteringen til et lokalsamfunn i Lebesby kommune. Jeg startet oppgaven med en antagelse om at rekrutteringen i større grad kommer utenfra, og at man ikke nødvendigvis trenger å ha tilknytning til fiskeriene for å kunne delta. Sysselsettingssystemet i lokalsamfunnet har over tid endret seg. Selv om funnene mine viser at de fleste rekrutterer gjennom bekjente er det også et økende innslag av rekrutter med geografisk spredning og at det rekrutteres gjennom ulike sosiale nettverk som hushold, mellom bekjente, mellom skippere og båter og andre måter.

De siste årene har antallet fiskere i Lebesby økt. Innledningsvis, i tilknytning til problemstillingen, nevnte jeg utskryvning og utdragning fra fiskerinæringa. I løpet av 1970- og 80-årene forlot mange fiskeriene av egen vilje for at de tenkte muligheten i andre næringer var større, det som kalles utdragning. Samtidig ble også folk skjøvet ut av fiskeriene som følge av reguleringssystemet (Johnsen mfl, 2013). Etablering av reguleringene i 1989, og endringer i flåtestrukturen er ikke eneste grunnen for nedgang i fiskere og fartøy, i den forstand at fiskere ble skjøvet ut av yrket. Det var også fiskere som trolig ble motivert til å se etter andre yrkesmuligheter. Men i en periode med utskryvning og utdragning er det rimelig å anta at det ikke skapes motivasjon blant yngre for å la seg rekruttere til fiske. Disse faktorene må ses i sammenheng med annen utvikling, både i andre næringer, men også i sammenheng med utbygging av velferdsstaten. Fiskerne hadde både mer kummerlige arbeidsforhold og fikk tidligere sine sosiale ordninger gjennom Hovedavtalen fra 1964 og hang ikke med i velferdsutviklingen i samme grad som det øvrige samfunnet. Etter avvikling av hovedavtalen og generelt økt lønnsomhet i fiskeriene endret dette seg.

Reguleringssystemet ser ut til å ha fremmet rekrutteringen i Lebesby kommune. Mine funn viser at rekrutteringen de siste årene har vært veldig god og flere unge tørr å satse på fiskeriene. At antallet fiskere øker i Lebesby tyder på at det hverken er for sterk utskryvning eller utdragning, selv om det er vanskelig å komme inn i de lukkede fiskeriene. Hovedgrunnen for økningen kan være sammensatt av flere faktorer. Lønnsomheten i fisket har økt som følge av reguleringer og strukturendringer i fiskeflåten, og har som nevnt trolig gjort det mer lukrativt å være fisker i dag. Kongekrabbekvoten og ferskfiskordningen ser ut til å gjøre inngangsbarrieren for unge litt enklere. Ordninger som strukturkvote og samfiske har

vært med på å øke lønnsomheten. Utviklingene med slike ordninger er ansett som nødvendig for å kunne øke lønnsomheten i fisket. Ettersom de fleste av mine informanter har strukturert eller driver samfiske (flere med seg selv), vil kystsamfunnet være sårbar for endringer i disse ordningene.

Utfordringen har vært og er, som også flere av informantene pekte på, å komme seg inn i lukket gruppe. Det er fortsatt mulig å bli fisker, men inngangsbarrieren er høy i lukket gruppe. I den nye kvotemeldingen som nylig ble vedtatt av Stortinget legges det opp til at fiskere under 30 år skal få en kvotebonus, for å ha en mulighet til å bygge seg opp (St.meld. nr. 32, 2018-2019). For Lebesby kommune som i løpet av de siste årene har hatt en økning blant yngre fiskere, og det er flere yngre fiskere som i dag har kommet seg inn i lukket gruppe, som da har vært fisker i noen år. Likevel med økende kvoteprisen, vil kanskje denne ordningen være avgjørende om mange kommer seg inn i de lukkede fiskeriene framover. Jeg antar at kvotebonusen vil være positiv for kommunen, det betyr igjen at fiskeindustrien vil få mer råstoff. Uansett så er det viktig at den framtidige fiskeripolitikken har ordninger som bidrar til å sikre rekruttering og bosetting i lokalsamfunn, og som kan skape økte verdier i stedet for ytterligere redusering av flåten.

Med utgangspunkt i min studie, med relativt få antall informanter kan jeg ikke si for mye om sysselsettingssystemet i andre lokalsamfunn. Mine funn viser at mitt lokalsamfunn har en del av de trekk som Sønvisen (2013), beskriver på et generelt nasjonalt nivå, men at det også er noen forskjeller når en kommer ned på lokalsamfunnet. Det synes som at det lokale miljøet og hvordan det tilpasser seg rammebetingelser som reguleringssystem og ordninger nye arter, arbeidsinnvandring og tilgang på mottak har betydning for sysselsettingssystemet. Ved å indikere at det kan store lokale forskjeller, kan min studie være med på å utvikle sysselsettingsteorien videre. Det er også rimelig å anta at lignende studier i flere lokalsamfunn kan avdekke enda flere ulikheter.

Med tanke på videre forskning ville det vært interessant å se på hvordan et nytt kvotesystem vil påvirke rekrutteringen til fiskeriene i dette og andre lokalsamfunn i fremtiden. I tillegg kan det også være interessant å undersøke nærmere hvordan skolesystemet bidrar til sysselsetting og rekruttering i fiskerinæringen i dag, hvor stor del av skolen fiskerinæringen lokalt er inkludert i. Det vi tidligere har sett er at holdninger fra skolen til fiskerinæringen, kan ha vært med på å skyve ungdom bort fra fisket, før de i det hele tatt ville prøve seg som fiskere. For at en positiv utvikling innenfor rekruttering skal kunne fortsette med er det viktig å jobbe med å

utvikle interessen for fiskeriene, og da er det nødvendig å starte allerede på skolen. Lokalsamfunn som dette i Lebesby og andre steder er avhengig av nye rekrutter til fiskeri. Da er det viktig at det ikke bare er primærsosialisering gjennom familie og miljø som bidrar, men at det kan gis drahjelp også gjennom sekundærsosialiseringen i skoleverket. Det vil kunne skape robuste sysselsettingssystemer.

## Referanseliste

- Anon (2018) *Kombinasjon av kvalitativ og kvantitativ metode – en pragmatisk tilnærming*. 2. januar. Tilgjengelig fra: <https://omhelse.no/a-kombinere-kvantitativ-og-kvalitativ-forskning/> (Hentet 14. mai 2020)
- Antonsen, T (2012) Mange utlendinger til fiskeriene, *Kyst og Fjord*, 02. januar. Tilgjengelig fra: <https://www.kystogfjord.no/nyheter/forsiden/Mange-utlendinger-til-fiskeriene>. (Hentet: 18. mars 2020).
- Antonsen, T. (2020) Satser på unge fiskere, *Kyst og Fjord*, 4.mai. Tilgjengelig fra: <https://www.kystogfjord.no/nyheter/forsiden/Satser-paa-unge-fiskere> (Hentet: 4.mai.2020).
- Berger, P og Luckman, T. (1991[1967]) *The social Construction of Reality. A treatise in the Sociology of Knowledge*. 2.ed. London: Penguin Books.
- Christensen, P og Hallenstvedt, A. (2005) *I kamp om havets verdier: Norges fiskarlags historie*. Trondheim: Laget.
- Dreyer, B. Og Bendiksen, B. I. (2010) *I etterpåklokskapens lys. Finanskrisens effekter i torskesektoren*. Rapport nr. 23/2010. Tromsø: Nofima. ISBN: 978-82-7251-785-3.
- Dørum, K. K. (2003) Forvaltningen av kongekrabbe i Norge, i Sundet, J. H (red) *Ottar populærvitenskapelig tidsskrift*, Kongekrabbe. Tromsø: Tromsø Museum Universitetsmuseet i Tromsø, 247(4), s. 13-20.
- Erlandsen, D. (2014) Sliter med å rekruttere, *Kyst og Fjord*, 31.juni. Tilgjengelig fra: <https://www.kystogfjord.no/nyheter/forsiden/Sliter-med-aa-rekruttere> (Hentet: 1.mai.2020).
- Finnmark Fylkesbibliotek (2019) *Notbøtere i Kjøllefjord, fotografert i 1940* [Fotografi]. Tilgjengelig fra: <https://digitaltmuseum.no/021018228214/nobotere-i-kjollefjord-fotografert-i-1940-fotografert-pa-kaianlegget-tilhorende> (Hentet: 06.mai 2020).
- Finstad, B. P. (2005) *Finotro. Statseid fiskeindustri i Finnmark og Nord-Troms – fra plan til avvikling*. Doktoravhandling. Universitetet i Tromsø: Institutt for historie.
- Finstad, B. P. (2014) Markedstilpasning og globalisering, i Kolle, N. Og Christensen, P. (red) *Havet, fisken og oljen 1970-2014*. Norges fiskeri- og kysthistorie bind IV. Bergen: Fagbokforlaget. s. 215 – 249.
- Finstad, B. P., Henriksen, E. og Holm, P. (2012) Fra krise til krise – forventningar og svik i norsk fiskerinæring. *Økonomisk fiskeriforskning*. 22 (1), s. 33-54.
- Finstad, B.P. og Holm, P. (2013) Aldri mer 18.April!, *Nordlys*, 17.April. Tilgjengelig fra: <https://www.nordlys.no/kronikk/aldri-mer-18-april/s/1-79-6609915> (Hentet: 18.mars 2020).
- Fiskeridirektoratet (2000-2010) *Lønnsomhetsundersøkelse for fiskeflåten*. Rapportserie. Bergen: Fiskeridirektoratet.
- Fiskeridirektoratet (2020a) *Fiskermanntallet*. Tilgjengelig fra: <https://www.fiskeridir.no/Yrkesfiske/Registre-og-skjema/Fiskermanntallet> (Hentet: 14. mai 2020).
- Fiskeridirektoratet (2020b) *Fiskere, fordelt etter alder, hele landet og på fylkesnivå 1983-2019*. Tilgjengelig fra: <https://www.fiskeridir.no/Yrkesfiske/Tall-og-analyse/Fiskere-fartoey-og-tillatelser/Fiskermanntallet> (Hentet: 24. februar 2020).
- Fiskeridirektoratet (2020c) *Fiskere fordelt etter alder på kommunenivå for perioden 1983-2019*. Tilgjengelig fra: <https://www.fiskeridir.no/Yrkesfiske/Tall-og-analyse/Fiskere-fartoey-og-tillatelser/Fiskermanntallet> (Hentet: 24. februar 2020).
- Fiskeridirektoratet (2020d) *Fartøy, antall på kommunenivå 1980-2019*. Tilgjengelig fra: <https://www.fiskeridir.no/Yrkesfiske/Tall-og-analyse/Fiskere-fartoey-og-tillatelser/Fiskermanntallet> (Hentet: 02.mars 2020).

- Fiskeridirektoratet (2020e) *Fartøyregisteret. Utstilling av fartøy- og eieropplysninger*. Tilgjengelig fra: <https://register.fiskeridir.no/fartoyreg/> (Hentet: 2.mai 2020).
- Forskrift om kongekrabbekvoter. *Forskrift 17. oktober 2002 nr. 1164 om fartøykvoter mv. i fangst av kongekrabbe i 2002*.
- Forskrift om fangst av kongekrabbe øst for 26° Ø mv. i 2020. *Forskrift 17. desember 2019 om regulering av fangst av kongekrabbe for kvoteregulert område øst for 26° Ø mv. i 2020*.
- Gerrard, S. (1983) Kvinner i fiskeridistriktene: fiskerinæringas «Bakkemannskap»? i Hersoug, B. (red) *Kan fiskerinæringa styres?*. Oslo: Novus forlag. s. 217-241.
- Grytås, G. (2014) Maktkamp, nye regler og flere spelarar, i Kolle, N. Og Christensen, P (red) *Havet, fisken og oljen 1970 - 2014*. Norges fiskeri- og kysthistorie bind IV. Bergen: Fagbokforlaget. s. 281-316
- Grønmo, S (2004) *Samfunnsvitenskapelige metoder*. Bergen: Fagbokforlaget
- Hansen, I. B. (2018) Ville valgt alt om igjen hvis han fikk sjansen, *Kyst og Fjord*, 03.oktober. Tilgjengelig fra: <https://www.kystogfjord.no/nyheter/forsiden/Ville-valgt-alt-om-igjen-hvis-han-fikk-sjansen> (Hentet: 23. januar 2020).
- Hansen, I. B. (2019) Langt mellom ungdommene i kongekrabbebygda, *Kyst og Fjord*, 25.april. Tilgjengelig fra: <https://www.kystogfjord.no/nyheter/forsiden/Langt-mellom-ungdommene-i-kongekrabbebygda> (Hentet: 3. mai.2020)
- Hardin, G (1968) The Tragedy of the Commons. *Science*, 162(3859), s. 1243-1248.
- Henriksen, E., Pettersen, I. K. Og Zhang, D. (2017) *Bruk av permitteringer og utenlandsk arbeidskraft i fiskeforedling*. Rapport nr. 21/2017. Tromsø: Nofima. ISBN: 978-82-8296-505-7.
- Hermansen, Ø., Isaksen, J. R. Og Dreyer, B. (2017) *Evaluering av ferskfiskordningen og kvotebonus for levendefangst*. Rapport nr. 27/2017. Tromsø: Nofima. ISBN: 978-82-8296-525-5.
- Hersoug, B. (2005) Always too many? The Human Side of Fishery Capacity Adjustment in Norway. *Structural Change in Fisheries – Dealing with the Human Dimension*. Paris: OECD, s. 163-181.
- Hetland, P. (1984) Å bli fisker – formell og uformell sosialisering, i Jentoft, S. og Wadel, C. (red.) *I samme båt. Sysselsettingsystemer i fiskerinæringen*. Drammen: Universitetsforlag, s. 36-46.
- Holm, P. (1996) Kan Torsken Temmes? Moderniseringsprosesser i Norsk Fiskerinæring 1935-1995, i Eriksen, E. O. (red.) *Det Nye Nord-Norge: Avhengighet Og Modernisering I Nord*. Bergen: Fagbokforlaget. s. 109-142.
- Holand, A. M. (2016) *Hvordan nød og nye ideer skaper nye lover. Speilvendingen av sjøgrenseloven i 1992*. Doktoravhandling. Universitetet i Tromsø: Fakultet for biovitenskap, fiskeri og økonomi.
- Holm, P. Finstad, B, P. og Christensen, P. (2014) Aldri mer 18.april! I Kolle, N. Og Christensen, C. (red) *Havet, fisken og oljen 1970-2014*. Norges fiskeri- og kysthistorie bind IV. Bergen: Fagbokforlaget. s. 185-214.
- Ingilæ, Ø. (2020) Ferskfiskordningen ikke utnyttet godt nok, *Kyst og Fjord*, 29. April. Tilgjengelig fra: <https://www.kystogfjord.no/nyheter/forsiden/Ferskfiskordningen-ikke-utnyttet-godt-nok> (Hentet: 1. mai.2020).
- Iversen, A., Asche, F., Buck., Henriksen., Stein, J. og Svaltestuen, S. (2020) The growth and decline of fisheries communities: Explaining relative population growth at municipality level. *Marine Policy*, 112, 103776. Doi: 10.1016/j.marpol.2019.103776. /
- Iversen, A., Hermansen, Ø., Henriksen, E., Isaksen, J. R., Holm, P. (...) Dreyer, B. (2016) *Fisken og Folket*. Stamsund: Orkana forlag.
- Jacobsen, D. I. (2005) *Hvordan gjennomføre undersøkelser? Innføring i*

- samfunnsvitenskapelig metode*. 2 utg. Kristiansand: Høyskoleforlaget.
- Jentoft, S. (1984) Fisket – samarbeid eller solospill, i Jentoft, S. og Wadel, C. (red) *I samme båt – sysselsettingssystemer i fiskerinæringen*. Oslo: Universitetsforlaget. s. 92-110.
- Jentoft, S. (2001) *Røtter og vinger. Kystkulturen i globalsamfunnet*. Stamsund: Orkana forlag.
- Jentoft, S og Wadel, C. (1984) *I samme båt. Sysselsettingssystemer i fiskerinæringen*. Oslo: Universitetsforlag.
- Johannesen, A. Kristoffersen, L. og Tufte, P. A. (2004) *Forskningsmetode for økonomiske administrative fag*. Oslo: Abstrakt forlag.
- Johannesen, A. Tufte, P.A. og Christoffersen, L. (2010) *Introduksjon til samfunnsvitenskapelig metode*. 4.utg. Oslo: Abstrakt forlag.
- Johnsen, J. P. (2004) *Fiskeren som forsvant? Avfolkning, overbefolkning og endringsprosesser i norsk fiskerinæring i et aktør-nettverk-perspektiv*. Trondheim: Tapir akademisk forlag.
- Johnsen, J. P. (2005) The evolution of the “harvest” machinery”: why capture capacity has continued to expand in Norwegian Fisheries. *Marine Policy*, 29(6), s.481-493. Doi: 10.1016/j.marpol.2004.04.009
- Johnsen, J. P. (2014) Is fisheries governance possible? *Fish and Fisheries*. 15(3), s. 428-444. Doi: 10.1111/faf.12024
- Johnsen, J. P., Holm, P., Sinclair, S. og Bavington, D. (2009a) The cyborgization of the fisheries. On attempts to make fisheries management possible. *MAST*, 7(2), s. 9-34.
- Johnsen, J. P., Murray, G. D. og Neis, B. (2009b) North Atlantic Fisheries in change – from organic associations to cybernetic organizations. *MAST* 7(2), s. 55-82
- Johnsen, J. P og Vik, J. (2008) *Mellom marked og nettverk: Om fiskerirekruttering og sysselsettingssystemet i fiske*. Rapport 07/2008. Trondheim: Norsk senter for bygdeforskning. ISSN: 1503-2035.
- Johnsen, J. P, Vik, J og Sønvisen, S. A. (2013) Farvel til fiskeren? Om frafall og rekruttering til fiske, i Jentoft, S., Nergård, J-I. og Røvik, K. A. (red.) *Hvor går Nord-Norge. Politiske Tidslinjer*. Stamsund: Orkana Akademisk. s. 303-316.
- Kjeldstad, R. (1986) «Velferdsstaten – Det er kvinnene», i Skrede, K. Og Tornes, K. (red) *Den norske kvinnerevolusjonen. Kvinners arbeid 1975-85*. Oslo: Universitetsforlaget as. s.30-50.
- Kvale, S og Brinkmann, S. (2009) *Det kvalitative forskningsintervju*. 2.utg. Oslo: Gyldendal akademisk.
- Lebesby kommune (2013) *Vedtekter for fiskerifond i Lebesby kommune*, 16. desember. Tilgjengelig fra: <https://www.lebesby.kommune.no/skjema-og-blanketter>.
- Lebesby Kommune (2018) *Lebesby mot 2035: Kommuneplan for Lebesby kommune 2018 2035*. Samfunnsdel, bakgrunnsdokument. Tilgjengelig fra: <https://www.lebesby.kommune.no/kommuneplanens-samfunnsdel>.
- Lund, E. K. (2016) *Hvorfor trives kystfiskere så godt når yrket er fysisk krevende og risikoutsatt. En studie av arbeidseksposering i kystfiskeflåten og potensielle jobbressurser*. Masteroppgave. Universitet i Tromsø: Fakultet for Biovitenskap, fiskeri og økonomi.
- Martinussen, T. (2017) Jobber mot forgubbing i næringen, *Fiskeribladet*, 21.januar. Tilgjengelig fra: <https://fiskeribladet.no/nyheter/?artikkel=51063> (Hentet: 1. mai.2020).
- Nadim, M. (2015) Generalisering og bruken av analytiske kategorier i kvalitativ forskning. *Sosiologisk tidskrift*, 23(3), s. 129-148.
- Nielsen, M., Asche, F., Bergesen, O., Blomquist, J., Henriksen, E. (...) Waldo, S. (2018) The myth of the poor fisher. Evidence from the Nordic countries. *Marine Policy*, 93, s. 186-194. Doi: 10.1016/j.marpol.2018.04.003.

- Nilsen, S. B. (2013) *Kongekrabbe – Forvaltes den bærekraftig?* Masteroppgave. Universitet i Tromsø: Norges Fiskerihøgskole.
- Norges fiskarlag (2001) *Landsmøtevedtak 07/01*. Ressursfordelingsutvalgets innstilling – struktur i fiskeflåten. Tilgjengelig fra: [https://www.fiskarlaget.no/index.php?option=com\\_edocman&view=document&id=137&catid=55&Itemid=194](https://www.fiskarlaget.no/index.php?option=com_edocman&view=document&id=137&catid=55&Itemid=194).
- Norsk fiskerinæring (2020) *Viktige fiskerikommuner. Lebesby kommune*. Utgave nr. 2/2020. Tilgjengelig fra: <https://norskfisk.no/2020/03/05/lebesby-kommune/>.
- NOU (2006: 16) *Strukturvirkemidler I fiskeflåten*.
- Olsen, A. (2003) Det starte med ni krabber i 1960, i Sundet, J. H (red) *Ottar, populærvitenskapelig tidsskrift, Kongekrabben*. Tromsø: Tromsø Museum – Universitetsmuseet i Tromsø, 247(4), s. 3-6.
- På Norsktoppen (2014) Mange ting på gang. Ordførerens side. «På Norsktoppen» *Informasjonsmagasin for lebesby kommune*. 11(1), s. 2.
- Rasmussen, H. (1980) *Register over merkepliktige norske fiskefarkoster 1980*. Bergen: Fiskeridirektoratet. Tilgjengelig fra: <https://fdir.brage.unit.no/fdir-xmliui/handle/11250/129851>.
- Richardsen, R., Sønvisen, S., Bull-Berg, H. og Grindvoll, L. T. (2017) *Betydningen av fiskeflåten. Flåtens bidrag til samfunnsøkonomisk verdiskaping, tall fra 2014-2016*. Rapport nr. OC2017A-120. Trondheim: Sintef. ISBN: 978-82-7174-295-9.
- Rideng, A. (1974) *Klassifisering av kommunene i Norge 1974*. Artikkel nr. 67. Oslo: Statistisk sentralbyrå. Tilgjengelig fra: [https://www.ssb.no/a/histstat/art/art\\_067.pdf](https://www.ssb.no/a/histstat/art/art_067.pdf) (Hentet: 04. februar 2020).
- Sagen, T. (2010) *Status i fiskermanntall, flåtestruktur og rettigheter for fiskeflåten i lebesby kommune*. Lebesby kommune: Kjøllefjord. (Mottatt: 09.2019, av næringsrådgiver i Lebesby kommune).
- Statistisk sentralbyrå (1991) *Fiskeristatistikk 1988-1989*. Oslo-Kongsvinger: Statistisk sentralbyrå. ISBN: 82-537-3023-3.
- Statistisk sentralbyrå (2019a) *Kommunefakta Lebesby – 2022 (Finnmark Finnmark)*. Tilgjengelig fra: <https://www.ssb.no/kommunefakta/lebesby>. (Hentet: 08. februar 2020).
- Statistisk sentralbyrå (2019b) *Tettsteders befolkning og areal. 1999- 2019*. Tilgjengelig fra: <https://www.ssb.no/statbank/table/05277/tableViewLayout1/> (Hentet: 12. februar 2020).
- Statistisk sentralbyrå (2020a) *07459: Befolkning, etter region, statistikkvariabel og år*. Tilgjengelig fra: <https://www.ssb.no/statbank/table/07459/chartViewLine/> (Hentet: 20. april 2020).
- Statistisk sentralbyrå (2020b) *08536: Sysselsatte per 4. kvartal, etter region, næring (SN2007) statistikkvariabel og år*. Tilgjengelig fra: <https://www.ssb.no/statbank/table/08536> (Hentet 23. april 2020).
- Statistisk sentralbyrå (2020c) *07811: Fiskarar, etter fiske som leveveg (F) 1945-2018*. Tilgjengelig fra: <http://www.ssb.no/statbank/table/07811> (Hentet: 24. mars 2020).
- St.meld. nr. 93 (1982-1983) *Om retningslinjer for fiskeripolitikken*. Stortingsmelding. Nærings og fiskeridepartementet, Oslo.
- St.meld. nr. 51 (1997-98) *Perspektiver på utvikling av norsk fiskerinæring*. Oslo: Nærings og fiskeridepartementet.
- St.meld. nr. 20 (2002-2003) *Strukturtiltak i kystfiskeflåten*. Stortingsmelding. Oslo: Nærings og fiskeridepartementet.
- St.meld. nr. 21 (2006-2007) *Strukturpolitikk for fiskeflåten*. Oslo: Nærings og fiskeridepartementet.

- St.meld. nr. 40. (2006-2007) *Forvaltning av kongekrabbe*. Oslo: Nærings og fiskeridepartementet.
- St.meld. nr. 17 (2014-2015) *Evaluering av forvaltningen av kongekrabbe*. Oslo: Nærings og fiskeridepartementet.
- St.meld. nr. 32 (2018-2019) *Et kvotesystem for økt verdiskapning*. Oslo: Nærings og fiskeridepartementet.
- Sønvisen, S. A., Johnsen, J. P., & Vik, J. (2017) *Mellom nettverk og marked II: Om fiskerirekruttering og sysselsettingssystemer i fiske*. Rapport nr. 01/2017. Trondheim: Norsk senter for bygdeforskning. ISSN: 1503-2035
- Sønvisen, S.A. og Johnsen, J. P., Vik, J. (2011) The Coastal Employment System – what was and what is it. *Mast* 10(1), s. 31-56.
- Sønvisen, S. A. (2012) The recruitment paradox: Recruitment to the Norwegian fishing fleet. *Fishing People of the North: Cultures, Economies, and Management Responding to Change*. Alaska Sea Grant, University of Alaska Fairbank, 97-116. Doi: doi10.4027/fpncemrc.2012.09.
- Sønvisen, S. A. (2013) *Coastal Communities and Employment Systems. Networks and communities in change*. Doktorgrad. Universitetet i Tromsø: Fakultet for biovitenskap, fisker og økonomi.
- Vartdal, K. (1978) *Register over merkepliktige norske fiskefarkoster 1978*. Bergen: Fiskeridirektoratet. Tilgjengelig fra: <https://fdir.brage.unit.no/fdir-xmlui/handle/11250/129391>.
- Vik, J., Johnsen, J. P og Sønvisen, S.A. (2011). Kysten i endring: Om fiskeripolitikken som distrikts og lokalsamfunnspolitikk, i Haugen, M. S. og Stræte, E. P. (red.), *Rurale brytninger*. Trondheim: Tapir akademisk forlag. s. 407-425.
- Wallenius, L.P og Wallenius, L.Y. (2001) *Fiskeflåten i Lebesby kommune gjennom 100 år*. Otta: AIT Otta as.
- Wiig, Ø. (1988) Grønlandssel og selinvasjon. Hva vet vi – Hva tror vi. *Naturen*, 1988(2), s. 35-41. ISSN: 0704-3716.
- Zachariassen, K. og Christensen, P. (2014) Kystsamfunn i oljealderen, i Kolle, N. Og Christensen, P (red.) *Havet, fisken og oljen 1970-2014*. Norges fiskeri- og kysthistorie bind IV. Bergen: Fagbokforlaget. s. 343.370.



# Vedlegg

## Intervjuguide til fiskerne

### Rekruttering til fiske i Lebesby kommune

**Introduksjon:** Jeg heter Sofie Krogh Rasmussen og er masterstudent ved Norges fiskerihøgskole UiT- Norges arktiske universitet. Jeg skriver en masteroppgave om rekruttering til fiske i Lebesby kommune. Jeg vil spørre deg om jeg kan få lov til å intervju deg om hvordan du ble rekruttert og din fiskerkarriere og bruke det i min masteroppgave. Mine veiledere for oppgaven er professor Jahn Petter Johnsen og førsteamanuensis Signe A. Sønvisen ved Norges fiskerihøgskole. Du kan trekke deg fra intervjuet når som helst. Da vil ikke noe av det du ha sagt bli brukt. Du vil også være anonym i min oppgave.

**Info:** Intervjuutskriften vil være tilgjengelig for forskning og alt vil bli anonymisert. Du vil ikke bli bedt om å oppgi noen personopplysninger og det er frivillig hvilke spørsmål du vil svare på.

### Bakgrunns spørsmål:

Alder:

Fra:

Kjønn:

Utdanning:

Sivilstand:

### Fiskerkarriere:

- 1. Hvor lenge har du drevet med fiske?**
  - a. Husker du hvilket år du begynte?
  - b. Hvor gammel var du da du begynte som fisker?
  - c. Begynte du som heltidsfisker med en gang?
  - d. Hvor lenge tror du at du kommer til å være fisker
  - e. Driver du fiske enda?
  
- 2. Hva fikk deg til å bli det?**
  - a. Hadde du fiskere i familien?
  - b. Hadde familien egen båt?
  - c. Måtte du begynne som fisker?

- d. Var du interessert i å bli det?
- e. Var du med før du begynte å arbeide om bord?
- f. Har du venner som var fiskere? Betydde det noe for deg?
- g. Spurte du sjøl om å få bli med eller ble du spurt?
- h. Ble du spurt fordi de hadde problem med å finne erfarent mannskap?
- i. Har du tatt noen form for fiskeriutdanning eller maritim utdanning?

**3. Hvordan var fisket når du startet?**

- a. Hva slags fiske drev du i din første sesong?
- b. Hvorfor begynte du på dette fisket?
- c. Hva slags opplæring fikk du?
- d. Var det noen som arbeidet sammen med deg og tok ansvar for å lære deg opp?
- e. Ble du godt mottatt?
- f. Var det vanskelig å komme inn i fisket?
- g. Hva tror du var din viktigste egenskap for å bli rekruttert?

**Rekruttering:**

- 4. **Har rekrutteringen endret seg fra da du begynte? Hvordan synes du at rekrutteringen har endret seg fra tidligere og fram til i dag? (1980- i dag)**
- 5. **Hvilken type fiske utøver du i dag? Har du egen båt? Driver du i åpen eller lukket gruppe?**
  - a. Har du båt med mannskap (hvor mange)? Er du skipper?
  - b. Hva er de viktigste fiskeriene for deg?
  - c. Har du problemer med å rekruttere mannskap?
  - d. Hvordan rekrutterer du? Søker du etter folk eller rekrutterer du gjennom familie, via kjenninger, andre fiskere osv.
  - e. Har du eller har du hatt utenlandsk mannskap?
  - f. Hva er de viktigste egenskapene du ser etter når du skal rekruttere?
  - g. Prøver du å rekruttere mest mulig lokalt?
  - h. Har du pågang fra folk som vil bli fiskere?
  - i. Har du pågang både fra gutter og jenter?
  - j. Kjenner du til eller har du ansatt kvinnelige fiskere?
  - k. Driver du samfiske?
  - l. Hvordan tror du den nye kvotemeldinga vil påvirke ditt fiske?

**Kongekrabbe:**

- 6. Fisket du før kongekrabben kom?  
Hva fisket dere etter før kongekrabbe kom? Va var de viktigste fiskeslagene før kongekrabben?
  - a. Fisker du hovedsakelig fra heimplassen, fra andre steder i kommunen eller går du til bestemte steder for å fiske (for eksempel Lofoten, Senja)? Hvor mange uker er du i såfall borte?
  - b. Hvorfor går du bort?
  - c. Kan du levere på hjemstedet?
  - d. Hva kan du levere på hjemstedet?
  - e. Samarbeider du med andre om fiske eller omsetning av fisk?

- f. Tar du over noe av egen fangst?
- 7. Hva betyr kongekrabben for ditt fiske?
  - a. Hva ville det bety hvis kongekrabbefisket blei borte?
- 8. Hvordan synes du at kongekrabben har påvirket fiskeriene på hjemstedet?
  - a. Har den bidratt positivt?
  - b. Negativt?
  - c. Bidrar kongekrabbefisket til å trekke ungdom til fiskeriene?
- 9. Er kongekrabben viktig for kommunen (mener du her for fiskerne eller kommunen i videre forstand?).
  - a. Hvordan?
  - b. Er det mange som fisker krabbe?
  - c. Leveres den lokalt?
  - d. Er det riktig at alle får fiske krabbe, også de som ikke er i lukket gruppe?

### **Regulering og rekruttering:**

- 10. Hva tror du er den største pådriveren for at unge starter som fiskere i dag? (Kongekrabbe kvoten)
- 11. Har det blitt lettere å drive fiske med årene?
  - a. Har arbeidet blitt fysisk lettere?
  - b. Har det blitt vanskeligere å holde oversikt over reguleringer?
  - c. Syns du det stadig blir noe nytt som pålegges?
  - d. Er det noen regler og reguleringer du mener er unødvendige/nødvendige?
- 12. Hvordan tror du reguleringene påvirker rekrutteringen til fiske?
  - a. Hva mener du bør gjøres for å sikre rekruttering?
  - b. Hva er de største problemene i forhold til å rekruttere?
  - c. Kostnader? Kvotepriser? Forutsigbarhet?

### **Framtidsutsikter:**

- 13. Hva tror du vil påvirke fiskeriene mest de neste årene?
  - a. Er du bekymret for effekter av klimaendringer?
  - b. Varmere hav? Surere hav? Nye arter?
- 14. Hva tror du er viktig for framtidig rekruttering til fiskeriene i kommunen.
  - a. Har det vært viktig med ordninger som ungdomsfiske? Fiskerifond?

# Intervjuguide til ansatte i fiskeindustrien

## Rekruttering til fiskeindustrien i Lebesby kommune

**Introduksjon:** Jeg heter Sofie Krogh Rasmussen og er masterstudent ved Norges fiskerihøgskole UiT- Norges arktiske universitet. Jeg skriver en masteroppgave om rekruttering til fiske i Lebesby kommune. Jeg vil spørre deg om jeg kan få lov til å intervjuer deg om rekruttering til fiskerindustrien og bruke det i min masteroppgave. Mine veiledere for oppgaven er professor Jahn Petter Johnsen og førsteamanuensis Signe A. Sønvisen ved Norges fiskerihøgskole. Du kan trekke deg fra intervjuet når som helst. Da vil ikke noe av det du ha sagt bli brukt.

**Info:** Intervjuetskriften vil være tilgjengelig for forskning og alt vil bli anonymisert. De er frivillig hvilke spørsmål du vil svare på.

- 1. Når ble bedriften opprettet?**
  - a. Har du jobbet lenge i fiskeindustrien?
  
- 2. Hvilke fiskeslag/arter tar dere imot der?**
  - a. Hva er viktigst for dere?
  - b. Har kongekrabben mye å si?
  - c. Hvem leverer hos dere? Mange utenfra kommunen?
  
- 3. Hvordan rekrutterer dere arbeidere til deres bedrift?**
  - a. Er det vanskelig å få tak i arbeidere?
  - b. Har dere mange lokale arbeidere?
  - c. Har dere mange utenlandske arbeidere?
  - d. Kan dere tilby helårige stillinger eller er det sesongbasert?
  - e. (Hvis de har jobbet lenge) Har du merket endringer i hvordan dere rekrutterer fra tidligere og til i dag?
  
- 4. Hvordan ser du i industrien, på kongekrabben?**
  - a. Positive og negative sider?



