

## 4. Conclusions

De l'anàlisi dels resultats dels grups de discussió se'n deriven les següents conclusions:

1. Existeixen mecanismes automàtics o inconscients d'identificació entre imatges sense significat explícit i ideologies polítiques. Aquests mecanismes estan articulats entorn de variables molt heterogènies que fan que tinguin, sobretot, una dimensió cultural, generacional i de gènere. En general, una figura  $x$  que no vol dir res per ella mateixa (un triangle monocrom, unes línies que no formen cap figura definida, etc) no es pot considerar com genuïnament representativa de la dreta o de l'esquerra. L'atribució d'un significat depèn del bagatge, l'edat i el gènere de la persona que l'avalua. Dins de cada grup, però, sí que s'observen elements clarament comuns o compartits. El factor generacional és molt important.
2. Hom pot inferir que en objectes d'una morfologia no connotada les adherències ideològiques o les seves atribucions obeeixen a una lògica complexa, però lògica al cap i a la fi. S'observa el funcionament d'una sèrie de binomis per decantar l'opció triada cap a la dreta o esquerra: acabat/inacabat (dreta/esquerra), obert/tancat (esquerra/dreta), convencional/original (dreta/esquerra).
3. Altres elements recurrents que justifiquen la tria d'una o altra opció són: la calidesa i gama de colors, la forma i la direcció de les lletres, l'origen i la direcció de les fletxes, la grandària i la ubicació de les formes en l'espai. En tot cas, l'element més rellevant és que moltes formes es tendeixen a interpretar com lletres de l'abecedari, i a partir d'aquesta interpretació se'n fa encara una segona igualment arriscada. Per exemple, en certes formes més o menys semicirculars s'hi veu una "D" majúscula, i a partir d'aquí queda suggerida la paraula "dreta". En altres llengües, òbviament, es produirien transposicions similars
4. Les formes asimètriques polaritzen molt l'opinió mentre que les formes simètriques tendeixen a agrupar les opinions cap al centre o a distribuir-les de manera bastant equilibrada entre esquerra, centre i dreta. La qüestió de la simetria resulta extraordinàriament important i, d'alguna manera, és la que permet fer una divisió més clara entre tipologies icòniques.
5. Hom pot constatar que la posició relativa respecte de la figura respecte del fons és fonamental a l'hora d'emetre un judici de valor de caràcter ideològic. Així mateix, l'atribució d'un "moviment" visual cap a la dreta o cap a l'esquerra, també té una gran importància.
6. Les làmines 2, 3, 6, 9 i 19 són les que presenten una opció de centre en tots els grups (excepte en el d'homes joves que no tria aquesta opció en cap de les 25 làmines). Convé recordar que l'opció de centre no constava al qüestionari, però es podia demanar incloure-la.
7. Destaca que és en el grup d'homes adults on es dona amb més freqüència l'opció de centre (11 de les 25 làmines). També és el grup on les referències polítiques i ideològiques són molt més clares i precises: Rajoy, procés, consulta, feixisme, nazisme, anarquisme, religió... a la vegada que s'hi detecta un major domini de les referències iconogràfiques.

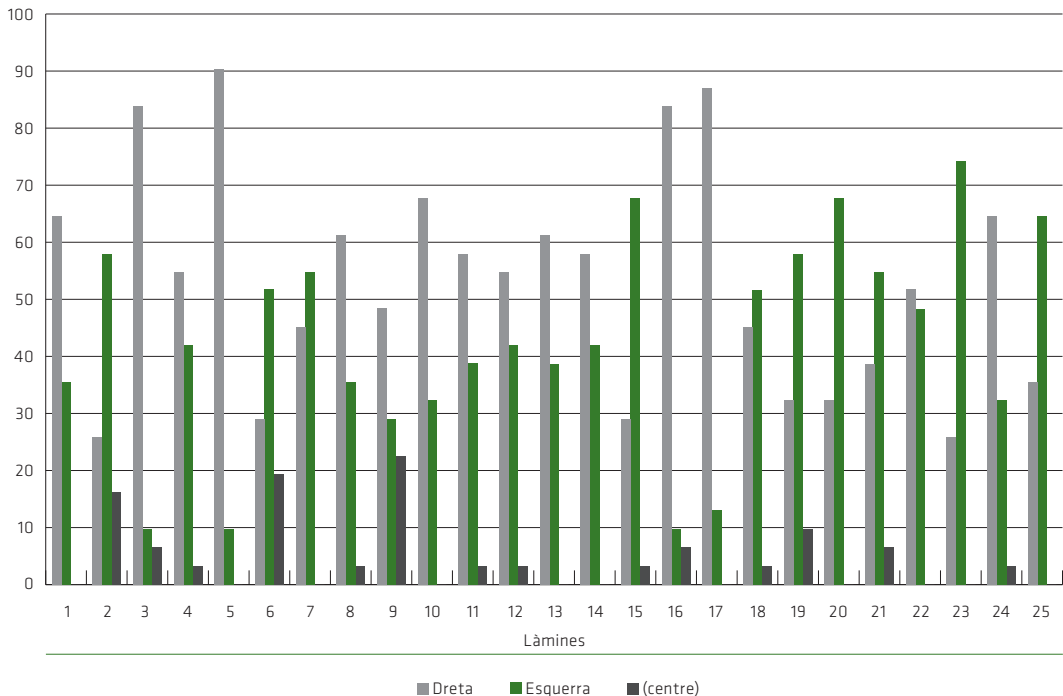
8. En definitiva, de l'estudi se'n deriven determinades constants que permeten afirmar l'existència d'alguna cosa semblant a una lògica borrosa de la identificació ideològica icònica, però aquesta no és universal: està completament condicionada per referents com el generacional. Aquesta lògica borrosa té poc a veure amb allò que podríem pressuposar a priori sobre el "significat" de determinats colors o formes. El color verd no "significa" per força ecologisme, i un rectangle s'interpreta en funció de molts altres factors.

**Annex 1**
*Taula global*

Seguidament, presentem els percentatges globals dels marcatges de dreta i esquerra sobre el total de participants en els cinc grups:

Làmina	Dreta	Esquerra	Centre
1	64,5%	35,5%	–
2	25,8%	58,0%	16,2%
3	83,8%	9,7%	6,5%
4	54,8%	42,0%	3,2%
5	90,3%	9,7%	–
6	29,0%	51,7%	19,3%
7	45,2%	54,8%	–
8	61,3%	35,5%	3,2%
9	48,4%	29,0%	22,6%
10	67,7%	32,3%	–
11	58,0%	38,8%	3,2%
12	54,8%	42,0%	3,2%
13	61,3%	38,7%	–
14	58,0%	42,0%	–
15	29,0%	67,8%	3,2%
16	83,8%	9,7%	6,5%
17	87,0%	13,0%	–
18	45,2%	51,6%	3,2%
19	32,3%	58,0%	9,7%
20	32,3%	67,7%	–
21	38,7%	54,8%	6,5%
22	51,7%	48,3%	–
23	25,8%	74,2%	–
24	64,5%	32,3%	3,2%
25	35,5%	64,5%	–

Totes aquestes dades queden resumides en el gràfic següent:



Podem observar que hi ha làmines que presenten una proporció molt alta de l'opció dreta, amb percentatges superiors al 80% (com per exemple, les làmines 3, 5, 16 i 17).

En canvi, no hi ha cap làmina en que el percentatge d'esquerra superi el 80%.