


LA RESTAURACIÓ DE LA MARE DE DÉU DELS DOLORS

JOAN ROSÀS I REYES JIMÉNEZ

Apunts històrics

View metadata, citation and similar papers at core.ac.uk

brought to you by  CORE

provided by Revistes Catalanes amb Accés Obert

El dia 1 de maig de 1627, el Consell de Badalona encarregà les imatges pels misteris de la processó del Dijous Sant. Aquests misteris ja eren acabats la Setmana Santa del 1628, quan el bisbe de Barcelona nomenà un comissionat per anar a "venhir los misteris de la Passió per la processó de Badalona" i concedí "40 dies de perdó rezant un pare" davant de les seves imatges. De tot plegat, se'n conservava nombrosa documentació que va ser localitzada per l'historiador de Badalona Josep M. Cuyàs. Abans, però, que la poguéssim estudiar a fons, la persecució del 1936 contra l'Església va destruir l'arxiu parroquial de Santa Maria de Badalona i, en part, l'arxiu episcopal de Barcelona, on es conservaven els documents.

No podem saber ara, doncs, amb certesa, quines foren les imatges dels orígens de la processó, ni qui en fou l'autor. Podem sospitar que les escultures foren encarregades a Josep Sayós, perquè feia molt poc que ell mateix havia acabat el retaule major de Santa Maria. No en tenim, però, cap certesa documental. Dificulta, encara, aquesta atribució el fet que Sayós és un fuster barceloní de gran prestigi i autor dels millors retaules barrocs del moment, però no és, pròpiament, un escultor d'imatges, que era el que calia per als misteris de la processó. Amb tot, no el podem descartar com a autor dels primitius misteris de la processó de Badalona si tenim en



Imatge de la Mare de Déu dels Dolors. Museu de Badalona. Arxiu d'Imatges. Fotògraf: Albert Cartagena

compte la tasca com a escultors i com a tallistes de molts fusters del moment.

Dues notícies secundàries, aportades també per Josep M. Cuyàs, esdevenen d'un interès excepcional en aquest tema. Es tracta d'una nota, sobre les despeses de la cera emprada per acompanyar la Mare de Déu dels Dolors a la processó i de l'acta de la visita pastoral efectuada a Badalona, el 1634: es diu que dos homes capten per les cases "per la despesa de la il·luminació de la processó del Dijous Sant, en què porten la imatge de la Soledat de Nostra Senyora". Constatem, doncs, que entre els misteris de la primitiva processó del 1628, sens dubte, hi ha el de la Mare de Déu - fins ara l'únic documentat - i que es tracta de "la Soletat", és a dir, la Mare de Déu Dolorosa tota sola, sense el Crist mort a la falda ni altres figures secundàries. La iconografia respon, exactament, a l'actual imatge de la Mare de Déu dels Dolors.

Aquesta imatge fou instal·lada permanentment a l'altar del sant Crist i la devoció vers ella creixí de tal manera que, el 1677, l'altar del crucificat consta, en la visita pastoral, com a "l'altar nou de la beata Maria de la Soletat".

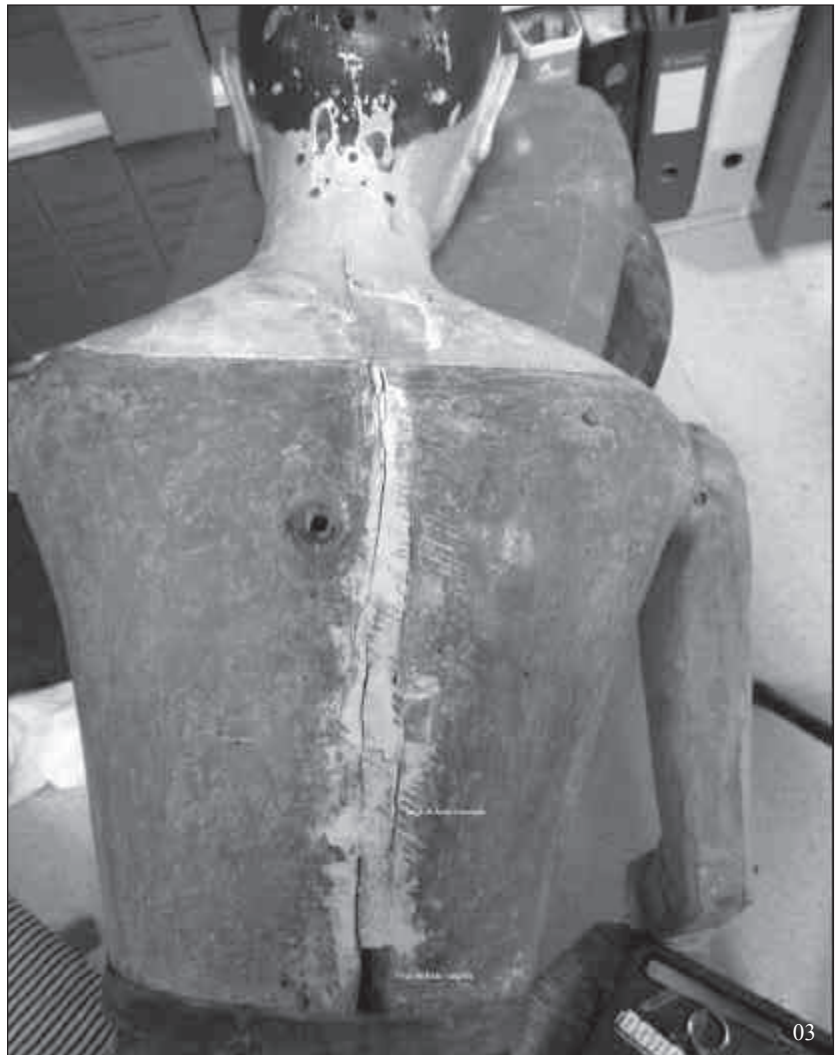
Fou a causa de la devoció badalonina cap a aquesta imatge que, el 1723, es va fundar la Venerable Congregació de la Mare de Déu dels Dolors, que la va prendre per titular. Des d'aquell moment, augmenten les referències documentals que esmenten la imatge que sortia en processó el Diumenge de Rams (processó dels Dolors), el Dijous Sant (processó dels misteris) i el Diumenge de Pasqua (processó de l'encontre)

Totes aquestes informacions, unides a l'anàlisi física de l'escultura, ens porten a afirmar que estem davant la mateixa imatge encarregada el 1627. Es tracta d'una de les imatges processionals de la Dolorosa més antigues que es conserven. Com totes les antigues "doloroses" catalanes anava assegurada al peu de la creu - encara s'observa, a l'esquena, l'encaix del cargol i la marca de la volandera que unien el tors amb la creu - i representava el moment en què prenen el cos del seu fill mort per dur-lo a la sepultura i Maria queda sola. Això explica l'esglai i la mirada perduda de la Mare de Déu dels Dolors de Badalona, i el seu gest d'allargar els braços endavant, vers el fill que li prenen. Són uns trets que costen d'entendre ara, que fa gairebé un segle que la imatge, seguint les modes processionals arribades del sud, es presenta dreta i ha perdut el seu sentit original.

Estat de conservació

L'ús i el pas dels segles han provocat alteracions en la imatge. Potser, la més important és una esquerda que recorre l'escultura verticalment i que afecta de forma especial l'esquena, el coll en el seu punt feble de l'ancoratge de la corona i, fins i tot, - sortosament, en menor grau - el front i el nas. (Fotografies 1-2-3)

Es tracta d'una esquerda molt antiga que, segurament, ja s'evidencià en el S. XVII - potser en assecar-se la fusta de l'escultura - i, feliçment, atenuada per la tècnica de l'escultor que buidà l'interior del cap i el tancà pel darrere amb una peça d'una fusta diferent. En alterar la part central del rostre, aquesta esquerda requerí una reparació que es va fer reomplint-la amb pastes i tornant a policromar la imatge.



Detalls de la imatge durant el procés de restauració. Fotografia: Reyes Jiménez

La nova policromia, de considerable qualitat i realitzada encara amb tècnica barroca, aconseguí ocultar la reparació, però devia requerir un raspat de la policromia original del qual va resultar molt afectada.

El segle XX

La reconstrucció de la història recent de la imatge ha estat possible gràcies als testimonis orals de badalonins/es que visqueren durant la primera meitat del passat segle i que han estat recollits pels membres de La Congregació dels Dolors.

Així saben que, per salvar-la de les destruccions del 1936, fou tallada per la cintura. El bust, disfressat, es dugué a Can Barriga, on continuà sent venerat, mentre que la part inferior fou amagada en unes condicions d'emmagatzematge que podem suposar que eren lluny de complir uns mínims requisits mediambientals de conservació. Les conseqüències, tant per al suport com per a la policromia, foren nefastes. El ves-



tigi més significatiu, a primera vista, és l'atac del corc que afecta una bona part de la superfície del suport, amb una particular incidència en els membres inferiors. La indispensable restauració posterior es féu pensant en el culte, més que no pas en una recuperació historicoartística.

La nostra intervenció en aquesta imatge es plantejà com una investigació, un estudi i una discussió metodològica. Calia discutir el procés per arribar a un coneixement més ampli de la peça i per poder fer una intervenció que tingués en compte l'aspecte artístic, però, també, l'històric i el religiós.

Així com en pintura és habitual trobar repintades puntuals, en escultura, les figures pateixen, molt sovint, repintades generals i aquest n'era un exemple. Les alteracions i danys no eren visibles, però, hi eren i estaven sota la capa superficial com a resultat de les últimes restauracions o repintades generalitzades, efectuades a la imatge.

Al llarg dels anys, les successives capes i intervencions, anaren desvirtuant l'escultura i li feren perdre la modulació (Fotografia 4), els elements decoratius, la qualitat i la seva policromia original. Així, doncs, la Mare de Déu dels Dolors arriba a finals del S. XX alterada, tant superficialment com estructuralment.

Tècnica d'execució

Tècnicament, respon a una execució d'imatgeria típicament barroca. Està tallada en fusta de pi i només parcialment policromada. La imatge fou concebuda per anar vestida i ricament abillada amb elements d'orfebreria. La seva estructura

queda oculta i només són visibles la cara i les mans, amb les carnacions policromades a l'oli i treballades a poliment.

La resta de la imatge és una estructura articulada formada per peces toscament desbastades a cops d'aixol i gúbia i encaixades per peces metàl·liques i de fusta. El resultat és una aproximació naturalista que es reforça amb elements afegits com uns ulls i unes llàgrimes de vidre i, potser, d'altres avui perduts com unghes o pestanyes.

Primer examen

Quan la imatge arribà a les nostres mans, visualment, s'apreciava una capa superficial uniforme de baixa qualitat, espessa i força mat. Malgrat la uniformitat, i coneixent, a partir de la informació oral, que al llarg del S. XX havia sofert diferents intervencions estructurals, se'ns féu evident que aquesta capa de policromia visible no era l'original.

Entre la documentació disponible - abans d'iniciar la intervenció - foren de gran valor els estudis radiogràfics fets per Jordi Gumí i Ramon Lluís Monllaó. Les plaques radiogràfiques de les mans i les diverses vistes del cap, posaren de manifest esquerdes en el suport produïdes pel moviment natural de la fusta i diferències d'intensitat, a la imatge radiogràfica, que responien a antigues reparacions o/i diferents policromies.

La resta del suport no visible estava rudimentàriament cobert d'una capa blava que amagava, a sota, elements estructurals - afegits en diferents moments i al llarg de la història de la imatge - tant de fusta massissa com de fullola.



Procés d'intervenció (fotos 5,6,7)

Les primeres proves de neteja fetes a la part posterior de la cara i a les mans, posaren de manifest diferents intervencions, així com importants alteracions als dits, fàcilment identificables a les radiografies. Quan s'eliminà la capa més superficial, es recuperà una altra policromia que, treballada en sec i sense dissolvents, no perd el poliment. A la mà esquerra, amb la neteja i eliminació de la primera capa, es recuperà una poli-

cromia uniforme, compacta i amb poliment. Tècnicament, semblava de qualitat i ben modulada. L'estat de conservació d'aquesta policromia que anava apareixent era força bo, tot i que comptava amb les intervencions corresponents a les alteracions visibles en raigs X (trencades i fissures reparades amb guix). Amb una llum ultraviolada es determinà la presència de goma-laca en múltiples reintegracions que eren molt insolubles, però que estaven poc alterades cromàticament. Per tant, es decidí conservar-les. (Fotografia 8)



08

A la mà dreta, les proves de neteja mostraren la mateixa capa i unes condicions de conservació, semblants a les de la mà esquerra. Donada la qualitat pictòrica d'aquesta capa es decidí recuperar-la íntegrament, malgrat les llacunes que anaren apareixent i que foren reintegrades posteriorment.

Del rostre, es recuperà una policromia de semblants característiques que la de mans. L'estat de conservació no era, però, tan uniforme (també per raigs X s'hi veieren esquerdes i alteracions) També aquí, es localitzaren zones amb intervencions anteriors: retocs, sobre guix, dissimulant les diferències de nivell provocat pel moviment de les esquerdes.

Tot i que els diferents sondeigs fets al llarg de la superfície mostraven encara una altra capa subjacent que era més antiga, uniforme i clara, en tractar-se d'una imatge dedicada al culte, finalment, decidírem eliminar només la capa més superficial i les intervencions de reintegracions i guix més tosques, a fi d'evitar que la Mare de Déu dels Dolors perdés la seva fisonomia per la qual és coneguda i venerada, en la nostra història recent. Buscàrem, doncs, un equilibri entre les possibilitats plàstiques de l'escultura i el record dels fidels.

És important subratllar que la capa de color recuperada, tot i no ser l'original, s'aproxima tècnicament i estèticament, per textura i brillantor, a la tradicional policromia "a pulimento" de la imatgeria barroca.

El tractament de les zones no visibles fou més intervencionista, perquè es féu amb caràcter documental i s'alliberaren d'intervencions posteriors només aquelles zones parcials de carnacions del coll i del bust que queden, habitualment, ocul-

tes per les mantellines. En aquests sectors es recuperà la policromia més antiga que estava molt desgastada i malmesa, i no era l'adequada per ser exposada a la contemplació, però que ens documenta el procés històric i les tècniques artístiques de la imatge.

L'estat de conservació de la peça empitjorava a mida que anàvem baixant, és a dir, les alteracions superficials i de suport més greus, corresponen a les extremitats inferiors estaven molt mutilades i patien un atac de xilòfags generalitzat.

Com s'ha descrit anteriorment, l'estructura no visible es trobava totalment coberta amb una capa de "blauet" i molts elements no eren originals. Per les radiografies i l'examen visual vàrem poder confeccionar el mapping de danys. I, els més significatius eren les esquerdes amb pèrdua de matèria i desplaçades que travessaven, longitudinalment, el tors i les cames. L'alteració més acusada es trobava a l'esquena, on s'ubicaven els ancoratges de la corona i probablement, a causa



de l'efecte mecànic i la vibració, que produïa el repetitiu moviment del pas durant el desplaçament a les processons.

La capa blava era força soluble en aigua i corresponia, clarament, a l'última intervenció feta, ja que cobria moltes zones de reintegracions, sobre carnacions i reparacions modernes. A sota d'aquesta capa, n'apareixia una altra, més compacta i oliosa. Un cop eliminada aquesta capa superficial i totes les matèries alienes que omplien els buits produïts per les esquerdes i l'atac del corc, es va recuperar una capa subjacent de color blau turquesa. (Fotografia 9)

Les cames presentaven una capa pictòrica negra mat, simulant mitges, que es trobava molt deteriorada, amb moltes pèrdues i aixecaments. A les sabates, per l'acció d'un vernís, el negre esdevenia brillant. No era la policromia original.

Es van eliminar les peces afegides que no tenien una funció estructural. La resta d'elements nous es van tenyir per tal de donar uniformitat al conjunt i, a la vegada, es feia una diferenciació amb la fusta original vista.

Per alliberar d'esforços perillosos l'estructura barroca, es construí un perfil metàl·lic folrat de tela que resseguia tota

la part posterior de l'escultura i que permetia l'ancoratge de la corona i la subjecció del gran mantell, sense que el pes i les vibracions, durant les processons, es transmetessin a l'escultura. Aquest treball s'efectuà a la manera dels germans Ortega, als quals cal agrair la seva col·laboració.

Aquesta feina ha estat una iniciativa de La Congregació dels Dolors i també hem d'agrair la desinteressada col·laboració del Sr. Joan Antoja per la seva cura en els treballs de renovació del sistema d'ancoratges dels elements d'orfebreria.

Amb aquests treballs s'ha alliberat la imatge de la Mare de Déu dels Dolors, de Badalona, d'elements afegits que alteraven l'aspecte i provocaven esforços inadequats a l'escultura. També s'ha sanejat el suport escultòric i s'ha recuperat una policromia antiga que retorna a la peça el seu primitiu aspecte barroc.

El patrimoni cultural badaloní s'ha enriquit, doncs, amb les milleres en la conservació i la presentació d'una de les peces barroques més destacades que conserva la ciutat. La Mare de Déu dels Dolors es torna a mostrar, amb la seva policromia recuperada, com una peça notable de la imatgeria catalana.