

BADALONA, SEGLE XX. ELS BARRIS

MARGARIDA ABRAS, MONTSERRAT CARRERAS, M. DOLORS NIETO

Badalona ha crescut enormement en els darrers cent cinquanta anys: des de la meitat del segle XIX l'ocupació humana del territori, amb tot el que comporta de construcció de ciutat, va fer eixamplar els límits de la població urbanitzada i va donar lloc al naixement dels barris tal com avui els entenem. En l'article que presentem, s'expliquen, de forma molt general i resumida, els diversos períodes en què es va produir aquest creixement i les seves característiques, mentre que al final s'ofereix una panoràmica, també molt resumida, de cadascun dels barris en què actualment es divideix la ciutat.¹

EL CREIXEMENT DEMOGRÀFIC I URBANÍSTIC

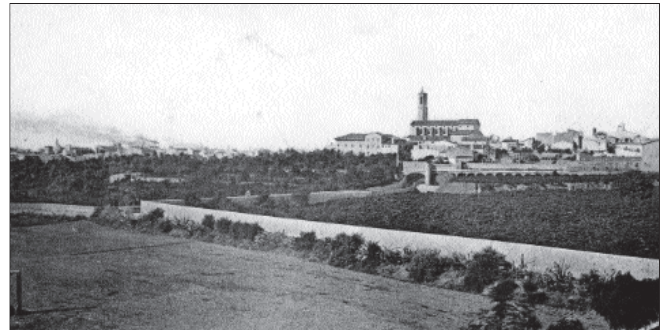
De *Baetulo* a Badalona ciutat (fins a 1900)

Badalona és una població amb més de 2.000 anys d'història. La ciutat va ser fundada pels romans amb el nom de *Baetulo* a la primera meitat del segle I a.d.C. i ocupava l'actual barri del Dalt de la Vila. A l'edat mitjana la població es trobava situada al voltant de la plaça de la Constitució i de l'església de Santa Maria. Aquest petit nucli urbà, amb les masies disperses, estava habitat, al segle XIV, per 136 famílies. A l'edat moderna, l'any 1553, el nucli urbà tenia 51 cases i els veïnats rurals formats per les masies disperses eren Canyet (18 cases), Llefia (17 cases) i Pomar (19 cases).

Al segle XVIII el creixement urbà provocà l'aparició del barri de Baix a Mar, ocupat per pescadors i corders. També es tras-

passà el límit de l'avinguda d'en Martí Pujol i s'habitaren els carrers del Rector i de la Creu (conegut per Camí Ral o Reial).

A la primera meitat del segle XIX, la fesomia urbana de la vila no pateix grans transformacions respecte al període anterior. En canvi, a la segona meitat del segle XIX, amb l'arribada del ferrocarril (1848) i la industrialització, s'inicia l'expansió urbana més enllà de les rieres d'en Martí Pujol i de Matamoros. També creix l'actual barri del Centre i neixen els de Casagemas, Manresà, el Raval i el Progrés. Aquests dos últims són els que experimenten un creixement més ràpid i espectacular amb la instal·lació de nombroses indústries i habitatges per a obrers.



Vista general del Dalt de la Vila i el sud-oest de Badalona cap el 1890. La fotografia ens ofereix el contrast entre la població rural i les noves edificacions de fàbriques fumejants, fruit del canvi que s'estava operant en el paisatge badaloní de la segona meitat segle XIX. Museu de Badalona. Arxiu Josep M. Cuyàs.



Panoràmica de Badalona a principi de segle, en la qual destaquen, d'esquerra a dreta: l'església de Santa Maria, la casa modernista per a Enric Pavillard i l'estació del ferrocarril amb el quiosc de l'Anís del Mono (Museu de Badalona. Arxiu d'imatges. Fons Museu de Badalona. Fotògraf: Àngel Tolrà Viazó.

El 1895 Joan Baptista Pons Trabal, arquitecte municipal, presenta un projecte d'eixample estructurat entorn de dos eixos consolidats: la carretera reial i la línia del ferrocarril. L'eixample projectat prolonga la trama urbana cap a Montgat i Sant Adrià dins la zona plana. Aquest pla només se seguirà a grans trets.

A final del segle XIX, el principal problema urbanístic és la falta de vies de comunicació entre els dos principals nuclis de població: el centre històric i el nou barri industrial i obrer (actuals Progrés i Raval). El 1897, per resoldre aquesta situació, s'obre una nova via de comunicació, el carrer dels Arbres, en els terrenys coneguts com la Plana del Corb, entre el carrer de Sant Ignasi de Loiola i l'avinguda d'en Martí Pujol. El mateix any 1897 la vila, que ja té 18.165 habitants, rep el títol de ciutat pel desenvolupament econòmic i demogràfic experimentat en els darrers anys.

Així, Badalona entrarà al segle XX com a ciutat, però la població haurà d'afrontar molts reptes. D'una banda, perquè

arrossega algunes deficiències urbanes, i de l'altra, perquè encara continuarà creixent.

Immigració i barris disseminats (1900-1939)

La població augmenta amb l'arribada d'immigrants que vénen de zones rurals de Catalunya, Aragó i València per treballar a la indústria i, a principi dels anys vint, també de Múrcia i Almeria, per treballar a la construcció (metro i Exposició Internacional de Barcelona) fins que als anys trenta la crisi econòmica i la Guerra Civil frenen la immigració.

Badalona s'eixampla, hi apareix l'arquitectura modernista i aviat es consolida com una de les ciutats més grans de Catalunya. S'hi emprenen nombroses obres públiques. El soterrament de les rieres (Sant Ignasi de Loiola, Martí Pujol i Matamoros) serà la de més envergadura. També es reformen o es construeixen de nova planta diversos equipaments. L'escorxador, el mercat Torner, el cementiri Nou, l'Escola Elemental del Treball (actual Conservatori), les

escoles Lola Anglada i Ventós Mir i l'Hospital Municipal en són alguns exemples.

L'augment de població genera demanda de sòl i d'habitatge, i creixen alguns barris, com el Centre (entorn de la Plana), el Gorg (carrer de Tortosa), el Progrés, el Raval i Casagemas (s'urbanitza la finca de cal General); però no n'hi ha prou, i es comencen a ocupar zones rurals. Així, a partir del 1910 i sobretot als anys 1923-26, molts propietaris de terres destinades al conreu les parcel·len i les venen perquè s'hi pugui construir: són les urbanitzacions particulars. Aquestes urbanitzacions solen ser petites i molt disperses: nuclis de carrers i cases apareixen per tot el territori, formant barriades diminutes sense cap comunicació entre elles i sovint sense dotació de serveis.

D'aquesta manera neixen alguns barris: Artigas (que de seguida assoleix molta població) i el Remei provenen d'urbanitzacions anteriors al 1923, i entrats els anys vint s'inicia, pel mateix sistema, l'ocupació dels actuals Bufalà, Coll i Pujol, Morera, Sant Antoni i Sant Mori de Llefia, el Puigfred, la Salut, Sant Crist i Sistrells.

S'hi obren carrers que recorren a través dels camps, i s'hi fan cases, que algunes vegades són d'autoconstrucció. Apareixen els primers nuclis de barraques a Sant Antoni de Llefia i, sobretot, a la Salut, que creix amb rapidesa. Durant la Guerra Civil es fan refugis a Llefia, la Salut i Sistrells, que després s'utilitzaran com a habitatges.

Per ordenar el creixement i per incloure les diverses urbanitzacions en un projecte global de ciutat interiorment ben comunicada, a mitjan anys vint l'Ajuntament encarrega un pla d'exemple a l'arquitecte municipal. És l'anomenat Pla Fradera

(aprovat el 1936), que en alguns aspectes marcarà les pautes de la ciutat futura, però que globalment no es farà mai realitat.

De les barraques als primers polígons (1939-1960)

Els anys de postguerra són de privacions, sacrificis i misèria; malgrat tot, Badalona segueix creixent com a centre industrial i és un punt d'arribada d'immigrants. L'aportació demogràfica d'aquests –que procedeixen, sobretot, d'Andalusia i també de Castella, Múrcia i la resta de Catalunya– fa doblar la població en només vint anys.

La ciutat va cobrint la necessitat d'habitatges amb improvisació, un important dèficit de recursos i eines antiquades de planificació. El Pla Comarcal de 1953 és la primera eina de gestió urbanística de la postguerra: zonifica el territori i en defineix els usos (de residència, d'indústria, de tolerància d'habitatge i indústria, de parc urbanitzat, etc.), i projecta la xarxa viària. Plans parcials posteriors concreten aquest pla.



A mitjan anys vint es començà a edificar al barri de Sistrells. Les casetes i barraques, totalment precàries, oferien aquest aspecte l'any 1952. Museu de Badalona. Arxiu Josep M. Cuyàs. Fotògraf: Josep Cortinas.

Les traces del plànol de la ciutat de l'any 1954 són gairebé iguals que les del plànol de 1925. No obstant això, si aquests mostressin els interiors de cada una de les illes de cases, ens adonaríem que són molt diferents i veuríem com l'interior dels barris canvia molt més del que assenyalen els plànols.

A la zona més cèntrica, a final dels anys quaranta, queda enllestida la plaça de la Plana, definida com un espai principal de la ciutat on s'erigeix un monument a *los Caídos*, inaugurat l'any 1954. Igualment, a principi dels cinquanta, s'inicia la urbanització i parcel·lació dels terrenys de la Torre Vella (entre el carrer del Temple i l'avinguda del President Companys i fins a l'actual A-19) que modifiquen fortament el barri de Dalt de la Vila.

El plànol de l'any 1954 també permet veure la traça en projecte d'una via paral·lela al mar que és previst que travessi la ciutat, l'avinguda de Navarra que, anys més tard, s'aprofitarà per fer-hi passar l'autopista.

Algunes zones de Llefia i de la Mora i, sobretot, els vessants del turó d'en Caritg –tant el del barri de la Salut com el de Sistrells– s'omplen de coves i barraques. Les antigues cases senyorials, la Torre Moixó (a la Salut) i can Bufalà, encabeixen progressivament més gent.

Els terrenys de les urbanitzacions projectades als anys vint, ja mal resoltes en el moment inicial, es densifiquen amb habitatges d'autoconstrucció fets sense permisos, a corre-cuita i de nit per evitar que l'Ajuntament els enderroqui.

Algunes famílies, amb casa petita i modesta, lloguen una habitació a aquell que acaba d'arribar i aconsegueixen un

ingrés suplementari a la seva ajustada economia. Altres aprofiten la necessitat i inicien noves operacions de parcel·lació i venda de terrenys sense cap infraestructura (i sense autorització). Els barris de Lloreda i de Bonavista tenen aquest inici. El greu problema que significa la falta d'habitatges fa actuar les autoritats municipals, que l'any 1950 cedeixen a l'Obra Sindical del Hogar els terrenys per construir-hi el primer conjunt d'habitatges de promoció pública del període a Badalona, el *Grupo José Antonio Primo de Rivera* (anomenat avui Baldomer Solà), al barri del Raval, inaugurat el 1955. Un any més tard, s'inaugura un altre conjunt de pisos de promoció pública, el *Grupo General Moscardó*, al barri de Bufalà, construït per iniciativa del Patronato Local de Viviendas de Renta Limitada. Finalment el juliol de 1958, el Ple municipal aprova una divisió de la ciutat en 24 barris.

La invasió dels blocs de pisos i les queixes dels veïns (1960-1979)

Dues característiques defineixen aquest període d'important creixement econòmic. D'una banda, un augment continu de la població, que es dobla en menys de 15 anys, sustentat en una constant arribada de persones –puja el percentatge de gent que prové de Catalunya i d'Extremadura, i davalla el procedent de Múrcia–. I, d'altra banda, un augment, també continu, de noves edificacions destinades a habitatge, de manera que l'any 1970 més d'un 55% dels habitatges de Badalona han estat construïts durant els deu anys anteriors.

La localització de l'edificació nova, cal relacionar-la amb l'aprovació dels Plans parcials de desenvolupament del Pla Comarcal que, de forma detallada, defineixen, illa per illa, els usos a què poden ser destinades.



Aquesta fotografia, realitzada mentre es feien les obres de pilotatge de l'A-19, permet veure els primers blocs de pisos aixecats a Llefia. Museu de Badalona. Arxiu d'Imatges. Fons Ajuntament de Badalona. Fotògraf: Carlos Pérez de Rozas.

Amb alguns matisos, es pot dir que només la franja propera a la via del tren i els barris de les Guixeres, Pomar de Dalt, Canyet i Montigalà (aquest barri, per casualitat) se salven de ser ocupats amb grues, totxos i paletes que, en acabar, deixen uns blocs de pisos allà on abans hi havia una bòbila, un tros de terra plantada, un tros de bosc o una caseta.

Una part important d'aquests habitatges són d'iniciativa pública i serveixen per eliminar zones de barraquisme (de Badalona, però molt especialment de Barcelona), per donar aixopluc a famílies afectades per les riuades de l'any 1962 i per compensar les expropiacions per la construcció de l'autopista. Però la major part són d'iniciativa privada i a càrrec d'immobiliàries.

I, mentre les immobiliàries construeixen, s'inicien les queixes dels veïns, que s'adonen de les greus deficiències de les construccions, d'una nul·la política de serveis (clavegueram, asfaltat, enllumenat, transport públic, equipaments escolars, etc.), del fet d'haver de conviure amb alts índexs de contaminació industrial i de com espais destinats a parc o zona verda, de cop i volta, també s'edifiquen.

Els conflictes dels veïns que es queixen d'una ciutat força saturada, cada vegada més suburbi, on és difícil viure, formen part del dia a dia fins a la celebració de les primeres eleccions municipals democràtiques.

Els primers anys de la democràcia (1979-1990)

La població augmenta moderadament fins a la meitat dels anys vuitanta, en què comença a descendir. La crisi econòmica internacional iniciada el 1973 afecta molt la indústria badalonina: la ciutat ja no pot oferir llocs de treball i deixen d'arribar immigrants, alhora que alguns perden la feina i tornen als seus llocs d'origen. També es redueix el nombre de naixements en generalitzar-se l'aplicació de mesures de control de natalitat.

La ciutat pràcticament ja no creix, però experimenta una transformació profunda. El Pla General Metropolità del 1976 i l'entrada dels ajuntaments democràtics a partir del 1979 marquen els criteris d'aquesta transformació. El Pla General permet un control més estricte dels usos a què cal destinar els espais urbans. El règim democràtic recull moltes demandes dels ciutadans, posa fre a l'especulació ferotge dels anys anteriors i presenta nous projectes, com el de Montigalà i el del port, que seran objecte de polèmica i debat.



Vista aèria del parc del Gran Sol, amb els pisos de la Gallina Blanca en primer terme i el poliesportiu de Llefia a l'esquerra. Aquest espai públic és tot un símbol de la lluita dels veïns, que van aconseguir impedir la construcció de pisos iniciada el 1975 al solar on actualment hi ha el parc. Ajuntament de Badalona.

Les primeres intervencions s'orienten a resoldre les mancances de la ciutat i l'estat de degradació d'algunes zones. Es fan obres d'infraestructura bàsica (clavegueram, enllumenat, pavimentació) i es plantegen canvis urbanístics que es porten a terme mitjançant Plans especials de reforma interior.

Es recuperen edificis històrics i s'introdueixen conceptes de disseny i embelliment per assolir la creació d'espais de referència dins de cada barri, que serveixin com a punts d'identificació i com a elements d'ordenació de l'entorn.



La construcció del Palau Municipal d'Esports, seu de les competicions olímpiques de bàsquet el 1992, va representar la remodelació de la zona. Museu de Badalona. Arxiu d'Imatges. Fons Ajuntament de Badalona.

El tancament d'algunes indústries a causa de la crisi econòmica allibera molts espais i facilita el canvi d'ús de moltes zones que, amb el temps, es destinaran a habitatge, però també a parcs públics i a serveis. La lluita contra la contaminació transforma la imatge de la ciutat i permet la recuperació de la platja, convertida en espai lúdic per a tota la població.

Milloren les comunicacions amb l'exterior. Es realitza un projecte llargament esperat: el metro arriba a Badalona (1985). També es construeixen el pont del Molinet i el de Cristòfol de Moure.

El 1980 s'aprova definitivament la divisió del terme municipal en 34 barris, els mateixos que existeixen actualment, amb l'única variació del nom del Fondo, que el 1989 és substituït pel de la Pau. La divisió té en compte criteris de topografia, de traçat urbà (l'autopista és una barrera important) i d'evolució històrica, i recull també les opinions dels seus habitants.

Realitzades les millores més urgents, a mitjan anys vuitanta, la ciutat es comença a preparar per al futur, marcat per la celebració dels Jocs Olímpics.

Una ciutat per al segle XXI (1990-2000)

El nombre d'habitants continua baixant a causa de diversos factors, com el descens de la natalitat, l'envelliment de la població, l'elevat preu de l'habitatge i el canvi de residència a localitats més petites.

Millora la xarxa viària, cosa que permet connectar diversos barris de la ciutat que durant dècades havien quedat incomunicats entre ells.

L'anomenada ronda del Mig (avingudes de Bac de Roda, Bufalà, Vents, Rambla de Sant Joan, Salvador Espriu, Marquès de Sant Mori i Pius XII) permet establir una connexió directa entre Pomar i Llefia travessant diversos barris. El pont sobre el torrent de la Font comunica els barris de Bufalà, Morera i Pomar. La canalització de la riera de Canyadó uneix els barris de Canyadó i de Casagemas amb Morera i Pomar. Els laterals de l'A-19 contribueixen a descongestionar el centre urbà i a comunicar millor algunes zones distants. La B-20 o pota nord de la ronda de Dalt permet establir una connexió ràpida amb Barcelona i a més, enllaça directament la zona comercial de Montigalà amb la gran àrea barcelonina.

A final dels anys vuitanta la ciutat es prepara per ser subseu olímpica en els Jocs del 1992. Badalona és la seu de les proves de bàsquet i de boxa i de la vila de premsa. La construcció del Palau Municipal d'Esports, situat al barri de Can Claris, permet rehabilitar una gran espai urbà que, juntament amb el turó d'en Caritg, forma avui dia una magnífica zona esportiva i de lleure.

Neix un nou barri: Montigalà. L'esdeveniment olímpic n'accelera la urbanització, que comporta construir uns 900 habi-

tatges per acollir els periodistes desplaçats durant els jocs. Després del 1992 s'hi edifiquen uns 800 habitatges més, alguns dels quals són de promoció pública.

La construcció o la millora dels equipaments afecta pràcticament tota la població. Queda plantejada per al futur la realització del projecte del port, que transformarà fonamentalment el barri del Gorg, però que afectarà tota la ciutat.

POBLACIÓ DE BADALONA 1851-2000

Any	Habitants	Any	Habitants
1851	5.733	1950	61.583
1860	12.060	1955	76.331
1873	12.764	1960	92.257
1880	14.000	1965	125.002
1890	16.000	1970	162.888
1900	19.116	1975	201.867
1910	20.957	1980	227.749
1920	29.361	1985	230.817
1930	42.230	1990	225.207
1940	48.284	1995	216.983
1945	54.001	2000	211.702

ELS BARRIS

Artigas

Nombre d'habitants: 4.290²

El nom al·ludeix a Francesc Artigas i Solà, que va ser el promotor de la urbanització de bona part del barri actual, d'acord amb un projecte aprovat per l'Ajuntament el 1912. Encara que teòricament formava part de Llefia, de seguida fou un barri

amb personalitat pròpia, ja que estava aïllat de la resta de la ciutat urbanitzada i envoltat de camps de conreu. Pel que fa al promotor, sembla que havia tingut relacions de negocis amb Xile, i això explica que tots els carrers portessin denominacions relacionades amb aquell país, com Santiago, Iquique o Valparaíso, algunes de les quals encara perduren avui dia.

El traçat urbà és rectilini i regular, i les cases, arquitectònicament molt homogènies, van ser la forma habitual de construcció a la zona, fins que als anys seixanta s'hi començaren a edificar blocs de pisos, especialment als carrers que delimiten el barri.



El carrer de Rafael Casanova, anomenat en un principi de Valparaíso, al barri d'Artigas, en una imatge de 1930. Marinada, 20.9.1930. Fotògraf: Mauri.

Però la característica determinant és la seva situació a l'extrem meridional de Badalona, tocant a Sant Adrià de Besòs, una ciutat a la qual els veïns d'Artigas han recorregut sovint, especialment en el passat, quan les comunicacions amb la resta de Badalona eren més escasses o funcionaven de forma deficient.

Bonavista

Nombre d'habitants: 1.191

És un barri que fa poc més de cinquanta anys que està habitat. Fins a mitjan anys quaranta, la zona pertanyia a can Pontons, una masia que existeix encara. Joan Morrala i Sala va adquirir per compra una bona part dels terrenys que, més endavant, amb Joan Guilera Molas i l'empresa SA Explotaciones Torreblanca de Barcelona, parcel·laren i posaren a la venda.

Es pretenia que la urbanització Bonavista (nom que se li va donar per la panoràmica que s'hi podia contemplar) fos una zona tipus colònia, amb habitatges a quatre vents i amb jardí propi, i les primeres cases que s'hi van construir –situades a l'avinguda de Ros i Güell– van seguir aquesta tipologia. No obstant això, la progressiva arribada de persones que havien emigrat des d'altres zones d'Espanya, accelerà la venda de terrenys. Si ben aviat s'hi anaren aixecant les cases que els veïns s'autoconstruïen i que trigarien força anys a poder millorar, la urbanització dels carrers i la dotació de serveis no seguiren el mateix ritme. Fou l'associació de veïns, legalitzada l'any 1963, la que va impulsar la xarxa d'aigua corrent, el clavagueram o la construcció de les voreres. El PERI de Bonavista, aprovat l'any 1982, posà fi a una situació que havia estat anòmala des dels inicis.

Bonavista té entitat pròpia des de la vigent divisió en barris de la ciutat, aprovada pel Ple de l'Ajuntament el 19 de febrer de

1980. En la divisió anterior, de l'any 1958, Bonavista (amb el nom d'urbanització Morralla) formava part del barri de Canyet.

Bufalà

Nombre d'habitants: 11.867

Tot i l'existència d'un nucli de cases situades a banda i banda de la riera de Canyet, prop de ca l'Andal, i dels carrers situats a tocar del carrer de Sant Felip de Rosés, els inicis del barri de Bufalà cal buscar-los a la dècada dels anys vint, quan Jaume Bachs, Joaquim de Bufalà i Martí Pujol, propietaris de la zona, hi promogueren tres urbanitzacions.

Als anys cinquanta s'hi afegí la urbanització Soler Biosca i també s'enderrocà la masia de can Bufalà per construir un dels primers grups d'habitatges de promoció pública de Badalona, «els pisos vermells», que reberen el nom de *Grupo de Viviendas General Moscardó*. Uns anys més tard, el 1962, el Ministerio de la Vivienda, per mitjà de l'Obra Sindical del Hogar, va començar a construir el polígon El Bruc que, de forma majoritària, serví per acollir gent procedent de zones de barraques de Barcelona. Des d'aleshores, el barri de Bufalà es va anar desenvolupant amb l'edificació progressiva dels terrenys que havien estat ocupats per camps, fàbriques i cases residencials.

El nom de la masia Bufalà, que havia estat situada a l'actual carrer Bailèn i era coneguda pel cognom dels propietaris, serví per designar el barri en la divisió que es féu l'any 1958, atès que era el que de forma espontània s'havia anat usant. En els darrers anys, la canalització de la riera de Canyet, la construcció del pont sobre el torrent de la Font, l'entrada en funcionament de la B-20, el desenvolupament del PERI de Montigalà i el Pla especial de can Pontons han donat peu a un nou període de construccions a Bufalà, que estan modificant força la imatge del barri.



Construcció dels habitatges de promoció pública que reberen el nom de Grupo de Viviendas General Moscardó, aixecats a l'espai que ocupava can Bufalà, una masia que serví d'habitatge a un important nombre de famílies després de la guerra. Es van inaugurar l'any 1956. Museu de Badalona. Arxiu d'imatges. Fons Ajuntament de Badalona.

Can Claris

Nombre d'habitants: 2.788

Pren el nom de la masia de can Claris, enderrocada el 1973, que havia estat de la família de Pau Claris (1586-1641), president de la Generalitat durant la Guerra dels Segadors.

Era un barri rural que no es va transformar en zona urbana fins a la segona meitat del segle XX, quan començà a ser ocupat per indústries i tallers i, després, per habitatges. L'aspecte, que era força degradat, ha canviat molt amb la construcció del Palau Municipal d'Esports que acollí les competicions de bàsquet durant els Jocs Olímpics del 1992 i que està situat on anteriorment hi havia hagut un canòdrom.

En la divisió de barris del 1958, Can Claris formava part de Sistrells, però la construcció de l'autopista va representar una important separació física entre una zona i l'altra, i en la divisió de 1980 l'Ajuntament el va reconèixer com un barri amb entitat pròpia.

Canyadó

Nombre d'habitants: 2.976

Com la riera de Canyadó, que en marca part del límit occidental, el barri pren el nom de la masia de can Canyadó, identificada amb el cognom dels qui en foren propietaris entre els segles XV i XVIII. L'edifici, molt reformat al segle XVII, en què es va construir la torre de defensa, constitueix un dels elements més característics del barri i és actualment la seu del Centre Cívic.

Al llarg dels segles XIX i XX, a la zona, primer dedicada a l'agricultura, s'hi instal·laren algunes indústries, entre les quals destaquen les corderies Ribó i Garriga, aquesta darrera fora dels límits del barri actual. El 1969 s'hi inaugurà el grup de pisos Sant Jordi i el barri es va anar consolidant com a nucli d'habitatges, un ús que comparteix avui dia amb el de les activitats industrials.

Canyet

Nombre d'habitants: 532

Els límits de l'actual barri de Canyet són de l'any 1980. Comprèn la part alta de les rieres de Sant Jeroni, de Canyet i de Pomar. El nom sembla que prové de la derivació de la paraula llatina *cannetum* (col·lectiu del mot *canna*), que significa lloc abundant de canyes.

Fins a final del segle XIX el poblament era dispers tot i que hi havia alguna agrupació: la dels habitatges per a jor-

nalers d'algunes explotacions agrícoles, un petit nucli vora can Tiano i un altre a la riera, prop del mas Felip i del mas Pujol. A principi del segle XX s'hi van construir tres nuclis de cases per a estiuers que prengueren el nom de colònia: de Sant Antoni, de Sant Jordi i de Sant Jaume, que, amb el temps, majoritàriament han esdevingut residència habitual. Tot i que en els darrers anys s'hi han anat aixecant noves construccions, encara avui és un barri de masies i casetes.

Un cas a part és la urbanització de la Vallensana, situada a la carena de la serra de les Ermites, que s'anà formant als anys setanta de manera il·legal i clandestina i que encara avui dia està en una situació irregular.

La carretera de Montcada, acordada per la Mancomunitat l'agost de 1920 i aprovat el projecte definitiu l'any 1927, ha estat la via de comunicació bàsica amb la resta de la ciutat durant bona part del segle XX. Només fa pocs anys que s'hi pot arribar per la vall de Pomar, per la carretera d'accés a can Ruti i, des dels Jocs Olímpics de Barcelona (1992), per la B-20.

Casagemas

Nombre d'habitants: 6.779

És l'eixample oriental de Badalona, fruit del creixement de la vila durant la segona meitat del segle XIX. En aquell moment, la urbanització de la zona de la plaça del Sol, coneguda com a Camp del General –n'havia estat propietari un general irlandès que havia lluitat contra Napoleó–, va possibilitar que s'hi construïssin habitatges i alguna fàbrica, com la de can Mercader (1876), que estava situada on avui hi ha un conjunt de pisos que foren promoguts per «la Caixa» als anys seixanta. Pel que fa a l'extrem més oriental del barri, tocant a Manresà, serví per a la instal·lació d'indústries, com la del Cristall, que actualment

continua en actiu, o la desapareguda corderia Garriga.

Ja entorn del 1920 es va urbanitzar la zona compresa entre els carrers de Joan Peiró, Martí i Julià, la carretera i Antoni Maura, on encara hi havia la finca de cal General, propietat de la família Casagemas, el cognom de la qual ha servit per denominar tot el barri. La urbanització fou promoguda per Josepa, Mercè i Lluïsa Casagemas, germanes del pintor Carles Casagemas (1880-1901), amic de Picasso, que havia fet amb ell alguna estada a Badalona.

Finalment, el barri també s'estén a l'altra banda de la carretera, on cal destacar el parc de can Solei, la finca de ca l'Arnús, el camp del FC Badalona i el cementiri Vell o del Sant Crist.

Centre

Nombre d'habitants: 8.540

L'ocupació de la zona, coneguda com l'arenal i aviat també com el Baix a Mar (en oposició al Dalt de la Vila), data del segle XVIII, quan cessaren les incursions dels pirates. En un principi s'hi instal·laren pescadors i corders, i la trama urbana s'estengué de l'actual avinguda d'en Martí Pujol cap al carrer d'en Prim. L'última zona urbanitzada, més vinculada al desenvolupament de la burgesia industrial, fou la de la Plana del Corb, on no es començà a edificar fins a partir del 1897, després de l'obertura del carrer dels Arbres. Durant el primer quart de segle s'hi construïren alguns edificis notables de l'arquitecte modernista Joan Amigó, el temple de Sant Josep, i el grup escolar Ventós Mir, però la masia de cal Corb i els camps de conreu no van desaparèixer fins als anys cinquanta, quan es va urbanitzar la plaça.

El barri havia crescut molt a partir de la inauguració del ferrocarril Barcelona-Mataró el 1848, i aviat es convertí en

el centre administratiu, comercial i de lleure de la població: l'Ajuntament s'hi construí el 1858, deu anys més tard s'iniciava l'arranjament de la Rambla, el 1889 s'inaugurà el mercat Maignon i en aquella mateixa època el carrer de Mar ja era el centre comercial de la vila. Amb el pas del temps, el Centre ha mantingut aquesta funció, que li dóna nom, però que ara ja no té en exclusiva, sinó que comparteix amb altres barris de la ciutat.

Coll i Pujol

Nombre d'habitants: 3.156

L'ocupació de la zona s'inicià als segles XVIII-XIX partint de l'avinguda d'en Martí Pujol i fins al carrer de Santa Bàrbara. En aquest sector hi havia, a més de diversos habitatges, la masia de can Tàpies, avui inexistent, la torre Pi i Gibert, enderrocada el 1973 amb motiu de la construcció dels pisos de Quinta Elvira Park i la fàbrica de can Montal, que és actualment un conjunt residencial i de serveis.

L'altre sector del barri, més enllà de Santa Bàrbara, es va començar a urbanitzar a principi dels anys vint, quan l'Ajuntament atorgà permís per fer-hi diverses urbanitzacions. La més important fou la que dugué a terme una empresa regentada per Francesc Artigas i Solà, que uns anys abans havia promogut la urbanització del barri que porta el seu cognom. Es tractava d'una gran finca, que incloïa un jardí amb llac i una magnífica casa senyorial, que havia estat de la família Coll i Pujol (Joan Coll i Pujol, un dels seus membres, fou diverses vegades alcalde de Barcelona), i que va donar nom al barri. L'operació va incloure també els terrenys d'un altre propietari, Josep Vila Valllebrera. A la part més propera a l'autopista, el barri de Coll i Pujol incorpora també algun carrer d'una altra urbanització important: la de la baronessa de Maldà, que en la seva major



El carrer de la Creu a principi del segle XX. Aquesta via, des que s'obrí al segle XVIII com a prolongació de la carretera reial (avui carrer de Francesc Layret), ha estat tradicionalment un dels eixos de comunicació principals de la població. En la imatge podem observar les vies del tramvia i un carro, mitjans de transport habituals de l'època. Museu de Badalona. Arxiu Josep M. Cuyàs. Fotògraf: Àngel Tolrà Viazo.

part pertany a Sant Crist. El barri, doncs, va passar gradualment de zona rural a zona urbana, i des d'un principi hi van conviure els edificis de fàbriques amb els habitatges, que són avui dia clarament predominants.

Congrés

Nombre d'habitants: 3.965

El 1958 aquesta zona es disgregà de l'extens barri de Llefia i passà a formar part, junt amb Sant Roc, de la barriada del Regadiu, denominació que feia referència a les terres que es dediquen al conreu. A principis dels anys seixanta a la zona s'inicià la

construcció d'un polígon d'habitatges promogut per l'entitat catòlica Viviendas del Congreso Eucarístico SA, com a resultat de les activitats que es derivaren del XXXV Congrés Eucarístic Internacional celebrat a Barcelona el 1952. Aquest grup d'habitatges, desenvolupat en tres fases ben diferenciades, es començà a edificar el 1963 amb la construcció d'onze blocs de pisos amb un total de 825 habitatges. A la segona fase, iniciada el 1968, s'edificaren tres blocs amb 323 pisos i a la darrera fase, que es portà a terme el 1970, es construïren set blocs amb 363 pisos. Finalment, el 1980, amb la nova divisió de barris, passà a denominar-se Congrés.

Dalt de la Vila

Nombre d'habitants: 4.188

Ocupa l'espai de la ciutat de *Baetulo*, fundada pels romans al segle I a.C., i des d'aleshores sempre ha estat habitat. A l'alta edat mitjana, la població es concentrava entorn de l'antiga església de Santa Maria, a l'anomenada Sagrera (lloc sagrat), i a partir del segle XIII s'hi obriren nous carrers, com els de Dalt i d'en Lladó. De fet, el barri fou l'únic nucli urbà de Badalona –a la resta del territori només hi havia poblament dispers– fins que al segle XVIII es començà a ocupar el Baix a Mar, al qual s'arribava pel carrer de la Costa. Fins a mitjan segle XIX, al Dalt de la Vila també hi havia l'Ajuntament, situat en un edifici –actualment enderrocat– de la plaça de la Constitució.

Actualment, al Dalt de la Vila hi ha el Museu de la ciutat, i el barri constitueix un important conjunt patrimonial que conserva restes de la ciutat romana (el subsòl està especialment protegit i té la consideració de Bé Cultural d'Interès Nacional), l'edifici de la Torre Vella, d'origen medieval, o l'església de Santa Maria, que data del segle XVIII, però que està edificada en un lloc destinat al culte des de l'època dels romans.

El Remei

Nombre d'habitants: 831

Situat a la plana deltaica del Besòs, és un barri fonamentalment industrial amb un petit nucli de població que sorgí a partir de la urbanització Bachs, aprovada el 1915, i situada al costat de la població veïna de Sant Adrià de Besòs. La zona era coneguda antigament com a barri del dimoni, però el 1958 se li donà oficialment el nom actual, que recull la denominació popular. Aquesta possiblement està relacionada amb una imatge de la

Mare de Déu del Remei que es volia col·locar, a final dels anys vint, a prop dels carrers de Guifré i de la Primavera.

Gorg

Nombre d'habitants: 5.443

El nom és d'origen popular i fa referència a les condicions físiques del territori, format per aiguamolls que es van anar dessecant a mesura que es generalitzà l'ocupació humana de l'indret.

Ha estat des d'antic un barri d'indústries i d'immigració. A final del segle XIX, s'hi començaren a instal·lar canareus, immigrants procedents de la zona d'Alcanar, i al primer quart del segle XX, hi hagué un nou assentament, aquesta vegada de població que venia de Múrcia i Almeria, i fou quan s'obrí el carrer de Tortosa. A la dècada dels setanta s'hi construïren els primers grans blocs de pisos, com el del Grup Sant Jaume, de promoció pública, i els del carrer de Joaquim Ruyra.

El Gorg, que fou remodelat parcialment arran de la construcció del Palau Municipal d'Esports (1991), situat al barri veí de can Claris, es transformarà radicalment quan, en un futur proper, es faci realitat el projecte del port.

La Mora

Situat a la plana deltaica del Besòs, la zona antigament formava part del barri de Llefia. Als anys vint el marquès de Sant Mori, Dídac de Moixó, va voler-hi urbanitzar uns terrenys de la seva propietat, però la iniciativa no va prosperar. La Mora és des de la seva formació, al segle XIX, un barri industrial, sense habitatges –i per tant, sense pràcticament cap veí–, que ha acollit fàbriques amb gran tradició a la nostra ciutat, com la Cros i la Bòrax, avui desaparegudes. El nom actual del barri

prové de la platja que hi ha a la zona, coneguda amb el nom de la Mora. Aquesta denominació, que ja s'utilitzava popularment, es va aprovar de forma oficial el 1958.

La Pau

Nombre d'habitants: 4.443

Fronterer amb Santa Coloma de Gramenet, la zona sud del barri és molt més elevada que la nord, la qual apareix, així, com enfonsada. De fet, aquesta part septentrional enllaça amb el barri del Fondo de Santa Coloma, i és la zona per on, als anys vint, es començà a formar la Pau com a prolongació dels carrers de Wagner i de Liszt de la població veïna. En aquestes mateixes dates l'Ajuntament hi va autoritzar dues urbanitzacions: la de Josep Costa i Antoni Campmany, al sud, i la de Joan Soler, al nord. Tot indica, però, que aquestes urbanitzacions només van tirar endavant molt lentament i amb nombroses modificacions respecte als projectes originals. Així, fins als anys cinquanta no es va començar a parcel·lar i ocupar una part dels terrenys que havien estat de Josep Costa i que en aquells moments eren propietat de les germanes Bauret, i no fou fins entrada la dècada dels seixanta que el barri es va desenvolupar realment en rebre població immigrada, en especial d'Andalusia.

Pel que fa a la denominació, al principi, el barri fou conegut popularment amb el nom de Germanes Bauret, i més endavant prengué altres noms, com Immaculada i, a causa de la seva topografia, el Fondo. Aquesta darrera identificació fou la que va prendre oficialment quan l'Ajuntament va portar a terme la divisió de la ciutat en barris el 1980, però anys més tard, els veïns sol·licitaren adoptar el nom de La Pau, i així ho aprovà el consistori el 1989.

La Salut

Nombre d'habitants: 17.561

Té l'origen en diverses urbanitzacions dels primers anys vint: l'anomenada urbanització Renom (de la família Oriola-Cortada i Renom), que afectà bàsicament la banda sud, les de Josep Barriga, a la zona que limita amb la Pau, i la promoguda per Anselm de Riu, la més extensa, que s'inicià a la part alta del barri i arribava fins on actualment hi ha l'autopista. Es tractava dels terrenys del marquès de Sant Mori que, conjuntament amb la casa senyorial, anomenada torre Anglaseu o Moixó (enderrocada a principi dels anys setanta), havien estat adquirits per Anselm de Riu al marquès.

El barri es poblà ràpidament amb immigrants que venien a treballar a les obres de l'Exposició Internacional del 1929 i del metro de Barcelona. En aquella mateixa època, el 1928, s'hi inaugurà l'escorxador (també situat dins la zona d'Anselm de Riu), que és un dels edificis més característics del barri, obra del que aleshores era l'arquitecte municipal, Josep Fradera. Després de la Guerra Civil, sobretot entre els anys 1950 i 1970, la Salut va créixer amb una nova onada immigratòria que procedia bàsicament del sud d'Espanya, i encara avui acull població nouvinguda, sovint de països estrangers.

Pel que fa al nom del barri, ja s'utilitzava als anys vint i sembla que prové del caràcter saludable de la zona, però aviat adquirí un sentit religiós en al·lusió a la Mare de Déu de la Salut, que hi té dedicada una parròquia amb una església, consagrada el 1964, que és també un edifici singular, obra de l'arquitecte Joan Padrós i Fornaguera. Popularment, als anys vint, la Salut també es coneixia amb el nom despectiu de *Gurugú*, en referència a les deplorables condicions urbanístiques, o se l'anomenava amb l'expressió, igualment poc amable, de *barrio de la Puñalada*. Finalment, als anys seixanta i setanta



Panoràmica del barri de Lloreda, l'associació de veïns del qual fou la primera legalitzada de Badalona i una de les primeres d'Espanya. Museu de Badalona. Arxiu d'imatges. Fons Ajuntament de Badalona. Fotògraf: Genís Vera.

la seva popularitat com a nucli d'immigrants era tan gran que habitualment s'identificava, simplement, com *el Barrio*.

Les Guixeres

Està situat a l'extrem nord-est de Badalona. El nom prové del fet que el sòl té un important component de guix i, des de força antic, hi havia pedreres que n'extreien aquest material.

El cementiri de Sant Pere està situat dins dels límits del barri. També hi ha un parc metropolità en els terrenys on fins a final dels anys setanta hi va haver un abocador-crematori de deixalles, i n'està previst un altre al turó d'en Seriol, en terrenys ocupats, fins fa poc, per un abocador de terres i runes.

El polígon industrial les Guixeres, que sembla que ben aviat podrà desenvolupar-se, n'ocupa una bona part. Aquí està situat el BCIN (Badalona Centre Internacional de negocis),

un equipament que té per objectiu oferir serveis i donar suport a les empreses de la ciutat. L'edifici que l'acull és una mostra d'arquitectura contemporània que constitueix un element singular a la zona i a tot Badalona.

Lloreda

Nombre d'habitants: 2.673

Està situat en un turó i antigament formava part de la dilatada barriada de Llefia, però cap a la meitat del segle XVIII l'actual Lloreda i els territoris veïns es van segregar de Llefia i formaren el barri de Sistrells, molt més extens que en l'actualitat.

La construcció de les primeres cases i la urbanització dels carrers es va produir a partir de la segona meitat del segle XX com a conseqüència de la immigració, sobretot d'andalusos i murcians. Les construccions de cases s'iniciaren amb la parcel·lació d'una pro-



La urbanització definitiva del barri de Montigalà s'inicià uns anys abans dels Jocs Olímpics. La zona s'ha convertit en un espai residencial i comercial que atreu gran nombre de visitants. La fotografia mostra els pisos en construcció que ocuparen els periodistes que cobriren la informació dels Jocs del 92. Museu de Badalona. Arxiu d'Imatges. Fons Ajuntament de Badalona.

pietat rural, no edificable, que es venia com si fos urbanitzable. Els habitatges, aixecats pels mateixos propietaris, van ser legalitzats el 1962 amb l'aprovació del Pla parcial Caritg. A la divisió de barris de 1958 la zona fou inclosa en el barri de Puigfred.

La zona, propera a basses de regadiu, era coneguda popularment, des dels anys cinquanta, per *la Balsa*. Als anys seixanta l'associació de veïns va adoptar el nom de Lloreda, en referència a la masia del mateix nom que estava situada a la riera de Sant Joan i, a poc a poc, la denominació es generalitzà per definir la zona. Finalment, el 1980 l'Ajuntament donà oficialment el nom de Lloreda al barri.

Manresà

Nombre d'habitants: 269

Pren el nom de l'antiga masia de can Manresà, situada on ara passa l'autopista. Al segle XVIII, entorn d'aquesta masia, ja hi havia construccions, i el 1827 trobem el barri esmentat per primera vegada en el Cadastre.

El creixement de Manresà es va iniciar en relació al del barri de les Mallorquines de Montgat, amb el qual limita, però l'augment de població més important es va produir a partir de la meitat dels anys cinquanta, amb l'arribada d'immigrants.

El barri es caracteritza per la seva localització a l'extrem oriental

de la ciutat, per la proximitat del mar, la baixa densitat de població, i pel fet que ser una zona destinada alhora a indústria i a habitatge, un aspecte que de vegades ha comportat algun conflicte.

Mas Ram

Nombre d'habitants: 613

Aquest barri no pren entitat com a tal fins a la darrera divisió del terme municipal en barris, l'any 1980. Té l'origen a final dels anys seixanta, quan es va parcel·lar la finca del Mas Ram i s'hi promogué una urbanització de caràcter privat.

El nom el prengué del mas Ram, una masia que duia el cognom dels qui en foren propietaris ja al segle XIV i fins a les acaballes del segle XV, quan fou adquirida per la Cartoixa de Montalegre. Amb la desamortització de Mendizábal de 1835, la finca passà a mans dels Sabadell, una família de comerciants de Barcelona que hi feren reformes i donaren a la casa l'aspecte residencial que encara manté. Anys més tard passà a mans d'Enric Parellada Pallàs, casat amb Montserrat Sabadell, i fou d'aquesta família fins que es va parcel·lar.

Montigalà

Nombre d'habitants: 4.697

Aquest és un barri nou que fins a mitjan segle XX estigué ocupat per camps de conreu amb masies disseminades, com can Bofi Vell, ca l'Alemanys i can Butinyà, entre altres.

La urbanització de Montigalà, iniciada en els darrers deu anys, ha configurat una zona residencial i comercial amb grans superfícies que atreu un gran nombre de visitants diàriament. A principi dels noranta s'hi inicià la construcció dels primers 900 habitatges, que van albergar els periodistes des-

plaçats per als Jocs Olímpics del 92. Amb posterioritat, al llarg dels noranta, s'hi han construït poc més de 800 habitatges entre promocions públiques i privades.

L'origen del nom es troba en la denominació llatina *Mons Aguilar* (mont de les àguiles), esmentada en l'acta de consagració de l'església de Santa Maria el 1112.

Morera

Nombre d'habitants: 6.347 habitants

Començà a prendre forma als anys vint, quan l'Ajuntament autoritzà, primer a Tomàs Morera i després a Maria Rovira i a les germanes Dolors i Teresa Carsareny, la urbanització dels seus terrenys, que, situats a l'esquerra de la carretera de la Conreria, prengueren com a eix principal l'actual carrer de Prat de la Riba. Paral·lelament, autoritzà a Francesc Prat la urbanització d'uns terrenys situats a la dreta de la carretera de la Conreria on, no obstant això, no s'edificaria fins avançada la dècada dels cinquanta.

L'any 1962 s'hi afegí un nou grup de cases: les construïdes per la Cooperativa de Construcció El Hogar. Ja aleshores, el barri duia el nom de Morera, el cognom del primer urbanitzador, que era el que havia predominat per damunt dels altres.

Fou a partir dels anys setanta que s'hi edificaren els primers blocs de pisos, que ocuparen, gairebé sempre, espais encara no construïts. L'aprovació del PERI l'any 1981 va fixar les bases del seu desenvolupament posterior que, amb la construcció dels ponts sobre la riera de Pomar i el torrent de la Font, la dotació d'equipaments escolars, sanitaris i d'altres, i una construcció d'habitatges moderats en alçada, han donat forma al barri actual.

Nova Lloreda

Nombre d'habitants: 12.844 habitants

És un dels barris de construcció més recent de Badalona. L'aprovació, l'any 1962, del Pla parcial Caritg permeté l'edificació dels terrenys de la masia de can Lloreda, i uns anys més tard s'inicià la construcció dels blocs de pisos situats a la zona on hi havia hagut la masia. L'any 1969 fou aprovada una ampliació de la barriada, que incloïa també terrenys de can Cabanyes. Encara posteriorment, una nova promoció edificà habitatges a la zona més propera al barri de Sistrells.

Les tres etapes constructives marquen tres sectors al barri que, en l'actualitat, disposen d'associacions de veïns també diferents. El fet de ser un barri de planificació i de construcció relativament recent ha possibilitat mantenir zones per a espai verd –la plaça i el parc de Lloreda– i per a equipaments –les escoles Llorens i Artigas i Mercè Rodoreda.

L'any 1980 es va aprovar la denominació Nova Lloreda, que el distingeix clarament de l'anomenat Lloreda al qual s'assembla ben poc.

Pomar

Nombre d'habitants: 5.718 habitants

La denominació prové del llatí *pomarium*, que significa hort o verger i, especialment, terreny plantat de fruiters. Està documentada des de l'alta edat mitjana i s'usava per designar tota l'àmplia zona de l'entorn de les rieres de Canyadó, de Pomar i de Montalegre.

L'actual barri, situat en una plana entre les rieres de Pomar i de Montalegre, comprèn el conjunt de dos mil habitatges construïts entre els anys 1965 i 1967 per l'Obra Sindical del



El canvi d'ús d'alguns espais és especialment patent al barri del Progrés. La fotografia mostra la fàbrica de can Bacàs gairebé enderrocada per donar lloc a un edifici d'habitatges. Molt a prop, la fàbrica de la Llauna es convertiria en institut i la del Gas, en plaça pública. Museu de Badalona. Arxiu d'imatges. Fons Revista de Badalona. Fotògraf: Joan Guirado.

Hogar, que depenia del Ministerio de la Vivienda. La major part de la gent que hi va anar a viure procedia de les barraques de Montjuïc i de les zones afectades per les rierades de l'any 1962 i per la construcció de diverses infraestructures viàries. És, amb el barri de Sant Roc, el més important pel que fa al nombre d'habitatges de promoció pública.

Els problemes d'una edificació i urbanització nefastes i la manca d'infraestructura i d'equipaments provocaren l'aparició d'un important moviment veïnal.

Pomar de Dalt

Nombre d'habitants: 81

Fins a la darrera divisió en barris del terme municipal, de febrer de 1980, formava part del barri de Canyet. Els límits del barri abasten la part oriental de la vall que forma la part

alta de la riera de Pomar, des de la serralada fins als inicis de la part plana.

L'expressió Pomar de Dalt, utilitzada des d'antic per denominar aquesta zona, fou escollida per diferenciar-la de Pomar, que identificava el conjunt d'habitatges construït pel Ministerio de la Vivienda.

Dins els límits del barri hi ha el polígon industrial de Pomar, però la major part de la zona és eminentment forestal i s'hi troben situades les masies de can Colomer, can Vestit i cal Comte.

Progrés

Nombre d'habitants: 7.493

Començà a urbanitzar-se a l'últim quart del segle XIX i fou el primer eixample planificat de Badalona cap al sector de ponent. A la zona se situaren nombrosos habitatges, que ocuparen els treballadors industrials, i fàbriques importants, com can Bacàs, el CACI, Le Boeuf, la Llauna, can Cañellas, la Bomba Prat, el Gas i el Sucre, entre altres. A partir de la crisi econòmica de 1973, les indústries han anat desapareixent i el barri ha canviat de fesomia.

El Progrés no ha tingut mai un nom popular que l'identifiqui. Així, el 1958, l'Ajuntament li donà el nom de Maria Auxiliadora perquè aquesta és l'advocació religiosa dels salesians, que tenen unes escoles al barri, just al costat del carrer de Maria Auxiliadora. El 1980 es canvià el nom pel de Progrés, que identifica un dels principals carrers del barri i que ens recorda l'origen de la seva formació, lligada a la mecanització, a la modernitat i, òbviament, al progrés.

Puigfred

Nombre d'habitants: 8.552

És el nom d'un turó que hi ha entre els actuals carrers de Milà i dels Alps, i possiblement prové de l'expressió «puig de Guifré», que ja apareix en un document de l'any 1012.

El barri limita amb Santa Coloma de Gramenet i es va començar a urbanitzar als anys vint, precisament a partir de la prolongació dels carrers del barri Llatí d'aquesta població. Situada a la zona que puja cap al turó, aquesta part es coneix també amb el nom de la Colina per distingir-la de la zona plana, anomenada el Fondo-Sistrells i molt vinculada al barri del Fondo de Santa Coloma. En termes generals, aquesta zona plana no s'ocupà fins després de la Guerra Civil, tot i que als anys vint, Joan Bayà, resident a Santa Coloma de Gramenet, ja hi havia promogut una urbanització, que comprenia els actuals carrers d'Otger i de Las Navas de Tolosa.

El Puigfred ja fou reconegut com a barri amb entitat pròpia el 1958, i es pot considerar que és fruit de les onades immigratòries del segle XX.

Raval

Nombre d'habitants: 8.227

Amb aquest nom es coneixia des de mitjan segle XIX l'actual carrer de Francesc Macià, i fa referència a la situació de la zona, aleshores externa al nucli urbà. El pas del temps l'ha convertit en un barri cèntric, però se n'ha volgut mantenir la denominació tradicional. Antigament el barri formava part de Llefia i era una zona ocupada per camps i masies, on destacava la de can Peixau, propietat del baró de Maldà, que fou enderrocada el 1957. Al mateix, lloc hi havia hagut una vil·la romana i, en època medieval, una casa senyorial amb una capella, dedicada

a Sant Salvador, al costat de la qual hi havia un cementiri.

La urbanització del barri s'inicià a final del segle XIX per la banda de l'actual avinguda de Sant Ignasi de Loiola, i la majoria de carrers ja s'havien obert abans del 1925. El 1930 s'hi construí l'edifici modernista de can Pepus, el més característic del barri, avui seu del Centre Cívic. Després de la Guerra Civil la població augmentà, i el 1955 es van construir els primers habitatges de promoció pública de Badalona, anomenats aleshores José Antonio Primo de Rivera i actualment Grup Baldomer Solà.

Sant Antoni de Llefia

Nombre d'habitants: 16.609

Aquest barri estigué ocupat tradicionalment per camps de conreu, però des de principi del segle XX i fins als anys cinquanta, s'hi situaren diverses bòbiles que explotaven les terres argiloses de la zona.

La barriada es va començar a poblar durant els anys vint a partir de la parcel·lació de diverses propietats privades, on es van promoure diverses urbanitzacions: Batllori, Anselm de Riu, Pi i Gibert, Sampere, Rius, Soley, Lumbreras, i la més important de totes, la Sabater, que s'estenia entre els actual carrers de Muntanya, Europa, Pérez Galdós i el passatge de la Glòria. No obstant això, el creixement més espectacular tingué lloc a partir dels anys seixanta, durant els quals s'hi construïren diversos polígons, tant públics com privats, que van ser ocupats fonamentalment per població immigrada.

El barri té una important densitat de població i habitatges, i pràcticament no hi queden traces del seu passat rural. Per això hi destaca especialment la torre Mena, que fou construïda al segle XIX sobre un altre edifici més antic, i que és actualment

un element d'identificació del barri i la seu del Centre Cívic.

Antigament el barri de Llefia era molt més ampli, i quan el 1980 es va dividir en tres, s'optà per donar el nom de Sant Antoni a la zona on ja hi havia diverses entitats que portaven aquest nom, el qual coincideix amb l'advocació de la parròquia i amb la denominació de la ronda de Sant Antoni de Llefia. Pel que fa al nom de Llefia prové del llatí *Nymphianus*, que evolucionà fins a la forma actual.

Sant Crist de Can Cabanyes

Nombre d'habitants: 10.918

Les primeres edificacions foren aixecades a partir de 1916 a tocar la riera de Sant Joan, en terrenys que havien estat propietat de Dolors d'Amat, baronessa de Maldà. A aquesta primera urbanització s'hi afegiren, a mitjan anys vint, les promogudes pels germans Ferreras, Francesc Comas, Francesc Formiguera i Ramon Rodó. Situades al puig Melitó –anomenat, també, turó d'en Peixau–, en la majoria de casos es tracta de la parcel·lació de petites porcions de terreny que van enllaçant unes amb les altres.

No fou fins a mitjan anys seixanta que es començà a edificar a tota la part més propera al carrer de Coll i Pujol, que està molt més densificada que la part més antiga. La progressiva edificació en alçada i les deficiències urbanístiques i de serveis caracteritzen els anys setanta i vuitanta d'aquest barri que, encara avui, pateix les dificultats d'estar situat en un terreny amb pendents importants.

L'any 1958 se li donà el nom de barri de Sant Crist ja que popularment se l'anomenava així per la situació propera de can Cabanyes on, a la capelleta, hi havia la imatge d'un Sant

Crist molt venerat.

Sant Joan de Llefià

Nombre d'habitants: 13.752

Aquest és un barri fronterer amb la població de Santa Coloma de Gramenet. Gran part d'aquesta zona es dedicava antigament a l'agricultura i des de principi del segle XX també hi van proliferar les bòbiles. La part alta, per sobre de l'avinguda d'Amèrica i el carrer d'Oceania, fins ben entrat el segle XX, estava coberta per un bosc de pins. Els primers habitatges foren construïts en els terrenys més propers a Santa Coloma, sense permís, entre els anys vint i trenta, per població immigrada procedent de Múrcia i Almeria. A partir de la dècada dels seixanta, el barri va créixer amb una nova onada immigratòria que ocupà els habitatges edificats per grans immobiliàries privades, com Ibusa, Gallina Blanca, Núñez y Navarro, Inmobiliaria la Salut, Corsa i Norma.

Sant Joan és una de les tres parts en què el 1980 es dividí el barri de Llefià, que antigament era molt més ampli, i se li va donar aquest nom perquè hi havia dues associacions de veïns que l'havien adoptat anteriorment.

Sant Mori de Llefià

Nombre d'habitants: 16.088

Durant molts segles el barri de Llefià era més extens i estava ocupat per camps de conreu i algun mas. Actualment una part del barri es troba situada a les terres de la masia coneguda com a Torre Hospital (havia estat propietat de l'Hospital de la Sant Creu i Sant Pau de Barcelona), que s'enderrocà per urbanitzar la zona. L'inici del procés d'urbanització es remunta als anys vint, a partir de la parcel·lació de les propietats de Salvador Canals, Josep Guasch, la vídua Pi i Gibert i la família

Oriola-Cortada i Renom. No obstant això, el veritable creixement urbanístic es produí a partir dels anys seixanta, fruit de l'arribada de població immigrada, que ocupà els habitatges construïts per promotores privades.

Quan el 1980 es va dividir en tres el barri de Llefià, es donà el nom de Sant Mori al lloc on, uns anys abans, l'associació de veïns havia adoptat la denominació de la principal via de comunicació de la zona, dedicada al marquès de Sant Mori, que havia tingut moltes propietats a Badalona, especialment a l'actual barri de la Salut.

Sant Roc

Nombre d'habitants: 13.013

Antigament Sant Roc formava part de l'extensa barriada de Llefià, però en la divisió de barris de 1958 aquesta zona, junt amb l'actual Congrés, va constituir el barri del Regadiu, espai destinat al conreu d'horta i sense edificacions. El nom actual fou adoptat el 1965 i al principi s'atorgà només al grup de pisos promoguts per l'Obra Sindical del Hogar que hi edificà 154 blocs amb 3.395 pisos que foren lliurats a partir de 1966. Aquests habitatges es van destinar a famílies que procedien de zones suburbials de Barcelona, als badalonins desallotjats per la construcció de l'autopista i als ocupants dels albergs provisionals instal·lats a la zona després de la riuada del Besòs del 1962. Aquest polígon d'habitatges socials, el més gran que s'ha construït a Badalona, presenta des de principi dels anys setanta diversos problemes derivats de la baixa qualitat en la construcció. Durant els darrers anys, l'empresa pública ADIGSA ha rehabilitat diversos edificis i des del 1999 s'hi estan construint nous blocs que reemplaçaran els 56 que estan afectats d'aluminosi.

La divisió de barris de 1980 donà el nom de Sant Roc al

polígon esmentat i també als vint-i-sis grups de blocs (512 pisos) del Patronato de Viviendas de Renta Limitada que s'havien començat a construir el 1975. El nom del barri fa referència al copatró de Badalona, Sant Roc. Alguns dels noms dels carrers al·ludeixen a la terra d'origen de la població immigrada, com són Badajoz, Cáceres, Córdoba, Jerez de la Frontera, Huelva i Màlaga.

Sistrells

Nombre d'habitants: 5.251

La denominació de Sistrells per referir-se a un dels nuclis rurals de Badalona és de mitjan segle XVIII, tot i que el nom es troba documentat ja a principi del segle XI. No obstant això, el topònim Sistrells designava una zona molt més àmplia que comprendria, aproximadament, els que avui dia són els barris de Lloreda, Nova Lloreda, la Pau, Puigfred, Sistrells i una part dels barris de Montigalà, la Salut i Sant Crist de Can Cabanyes.

La promoció per part de diversos particulars (els germans Domingo i Latrilla, Maria Roca, Jaume Bachs i Lleontina Casals) d'urbanitzacions durant els anys vint, fou el que donà forma al que avui és el barri. Situades en una zona mal comunicada amb els eixos principals de la ciutat i limitades pel turó d'en Caritg, a una banda, i el torrent d'en Valls, a l'altra, les parcel·les es vengueren sense haver condicionat els carrers. Tot plegat va facilitar que s'hi construïssin habitatges modestos i que les deficiències inicials s'arrossegessin durant molts anys.

En acabar la Guerra Civil, a més a més, en alguna d'aquestes urbanitzacions es van formar nuclis de barraques i coves excavades al turó que no desapareixerien del tot fins que es

portaren a terme les obres d'obertura de l'actual carrer de Salvador Espriu. La resta del barri fou progressivament ocupada per petites cases d'autoconstrucció, que anys més tard es convertiren en pisos.

Notes:

¹. Aquest article recull, una mica ampliats, els textos de l'exposició «Badalona al segle XX: els barris», presentada el novembre de 2000 al Museu de Badalona, i que després serà itinerant per diversos centres cívics de la ciutat.

². Les dades de població dels barris són de juny de 2000 i han estat facilitades pel Departament d'Estadística i Població de l'Ajuntament de Badalona.

BIBLIOGRAFIA

ANDREU I ACEBAL, Marc. *El Bruc Bufalà –Badalona–*. Barcelona: Generalitat de Catalunya. Dep. de Benestar Social. ADIGSA, 1995.

BAEZA, Josep. *Associacionisme veïnal a Badalona*. Badalona: Federació d'Associacions de Veïns de Badalona, 1998.

CASALS, Núria; PADRÓ, Jordi. *Història gràfica de Badalona 1880-1939* (Volum I). Badalona: Museu de Badalona, 1987.

CASALS, Núria; PADRÓ, Jordi. *Història gràfica de Badalona 1939-1975* (Volum II). Badalona: Ajuntament de Badalona, 1993.

COSTA, Joan (coord.). *El barri de la Salut –Badalona. Situació i problemàtica de l'habitatge*. Badalona: Conselleria Delegada núm. 4, 1989.

MAS, Carles. *El Pomar –Badalona–*. Barcelona: Generalitat de Catalunya. Dep. de Benestar Social. ADIGSA, 1995.

«Memoria relativa al proyecto de división en barrios de los distritos que componen el término municipal de Badalona». Dins *Boletín de Información Municipal*, núm. 16, 3r. trimestre 1958, p. 10-15.

PEREMIQUEL LLUCH, Francesc. «L'habitatge popular: els polígons d'iniciativa pública». En *Carrer dels Arbres*, núm. 10, desembre 1999.

SILLERO PAREJO, Joan. *La Salut-El Barri*. Badalona: Ajuntament de Badalona, 1999.

SOLÀ, Jaume; SOLÉ, Dolors; ORIOL, Montserrat. *Els barris de Badalona*. Badalona: Institut Municipal d'Educació i Ajuntament de Badalona[198?].

SOLÀ, Jaume; SOLÉ, Dolors; ORIOL, Montserrat. *Els barris de Badalona*. [Treball fotocopiats] IME Escola d'Estiu 4-8 juliol 1983.

TUDELA, Joan. *Sant Roc –Badalona–*. Barcelona: Generalitat de Catalunya. Dep. de Benestar Social. ADIGSA, 1995.

VILLARROYA, Joan (dir.). *Història de Badalona*. Badalona: Museu de Badalona, 1999.