

REPRESENTACIÓ DEL PERIPLE D'ODISSEU EN UN MAPA DEL SEGLE XXI

Alejandro MAGALLANES CAMPOS
PREMI SALVADOR REIXACH 2014 EN ÀMBIT HUMANITATS

El treball que comenceu a llegir tracta sobre el recorregut que fa el personatge principal d'una obra grega del segle VIII aC, l'*Odissea* d'Homer.

Aquest personatge, Odisseu, emprèn una llarga aventura a través del Mar Mediterrani, després de participar en la guerra de Troia, per tornar a casa. La qüestió és que en tot aquest viatge, l'heroi passa per molts indrets geogràfics diferents i jo estava convençut que la majoria d'ells encara devien continuar existint. Per tant, vaig partir de la hipòtesi que el periple narrat a l'*Odissea* tenia una base geofísica essencialment real i coherent amb els coneixements geogràfics de la seva època.

Em vaig proposar localitzar aquests indrets seguint les dades que cita Homer. Com que ja sabia que alguns llocs on va a parar el personatge són ficticis, vaig destriar els components reals dels imaginaris a partir de tota la informació que vaig poder recopilar sobre la geografia homèrica i, a partir de les dades acumulades, vaig dibuixar el recorregut de l'heroi sobre un mapa del segle XXI.

L'obra i l'autor

L'*Odissea* forma part de la "poesia èpica". La poesia èpica solia explicar-se per via oral, com és el cas del que feien els aedes (com Homer), però l'autor de l'*Odissea* va ser la primera persona a passar els fets i mites citats oralment sobre la guerra de Troia, a l'escriptura, creant les dues obres literàries més importants de l'antiguitat: *La Ilíada* i *L'Odissea*.

Tota la informació sobre la vida d'Homer s'ha extret, principalment, de vuit biografies escrites en la antiguitat, entre les quals destaca la d'Heròdot. Actualment hi ha polèmica sobre l'època en què va viure Homer, però el geògraf i historiador grec Heròdot d'Halicarnàs diu que va existir 400 anys abans que ell i, per tant, seria un escriptor del segle VII aC, ja que la biografia va ser escrita al segle V aC.

Tot i així, totes aquestes biografies es contradiuen les unes amb les altres, i no s'ha de descartar que l'escriptura per Heròdot hagi estat modificada al llarg dels segles.

Però la qüestió més important sobre l'autor és l'anomenada Qüestió Homèrica, que és el dilema de si realment va ser Homer qui va escriure les dues grans obres o, simplement, si aquest personatge mai no va existir. Als segles II i III aC, alguns crítics alexandrins van adonar-se de l'existència d'aquesta falta de fiabilitat a causa de les grans diferències que presentava una obra respecte a l'altra, i aquesta polèmica s'ha mantingut fins a l'actualitat.

La Ilíada

Segons l'explicació mítica que hi ha a l'obra, la guerra de Troia va esclatar perquè un príncep troià anomenat Paris va raptar l'esposa de l'aqueu Menelau (rei d'Esparta), anomenada Helena. Així que, demanant ajuda al seu germà Agamemnon, Menelau reuneix un exèrcit molt gran per envair la ciutat de Troia, on es lliura una gran guerra, que provoca la mort de grans herois. Aquesta guerra, la guanyen els aqueus gràcies a l'enginy d'Odisseu.

Històricament, es considera que els aqueus envaïren Troia a causa d'afers comercials, ja que aquesta ciutat era un dels punts més interessants pel que fa al comerç marítim.

L'Odissea és la continuació de *La Ilíada*, és a dir, narra els fets succeïts a un dels herois d'Homer, Odisseu, després de deu anys de guerra.

Trama de *L'Odissea*

A la primera part de l'obra, Homer ens explica com el fill de l'heroi (Telèmac) decideix anar a cercar el seu pare perdut en la mar. També es comença a perfilar la maldat dels pretendents de la seva mare (Penèlope), que s'allotgen a la casa d'Odisseu, ja que pretenen matar Telèmac mentre és de viatge per, així, tenir via lliure cap a Penèlope.

A partir d'aquí, Homer ens comença a explicar les aventures d'Odisseu des d'un punt intermedi, és a dir, des de l'estada d'Odisseu a la cova de la nimfa Calipso.

Durant set anys, Calipso reté Odisseu en una gran cova a l'illa d'Ogígia, persuadint-lo amb els seus encants, fins que els déus olímpics s'adonen que aquest no és el destí de l'heroi i envien Hermes, missatger dels déus, a retreure a Calipso la retenció d'Odisseu. A partir d'ara, Odisseu navega per mar en un viatge fatídic a causa del déu sacsejador de la terra, Posidó, fins que naufraga a l'illa d'Esquèria, on l'acullen els feacis. Odisseu explica al rei dels feacis, Alcínoos, les seves aventures des que abandonà la ciutat d'Ílion (Troia) per tornar a la pàtria.

Després d'abandonar victoriós la famosa ciutat de Troia, Ulisses es dirigeix cap a la seva terra natal, Ítaca, però durant el viatge es troba amb moltes adversitats, començant pels cícons, contra els quals Odisseu lliura una guerra de la qual no surt victoriós. Continuant el viatge, Odisseu arriba al país dels lotòfags, que mengen una planta, el lotus, que els fa reprimir el desig de tornar a la pàtria. Superant aquesta altra adversitat, Odisseu arriba a la terra dels cíclops, on perd sis companys que són devorats pel fill del déu Posidó, Polifem. Gràcies a la seva astúcia, l'heroi aconsegueix fugir clavant una estaca a l'únic ull del ciclop. A causa d'això, Odisseu i els seus companys perden el favor del déu Posidó.

Així que, per camins erronis, Odisseu arriba a l'illa d'Eòlia, on troba el rei Èol que intenta ajudar-lo a tornar a Ítaca oferint-li un vent favorable guardat en un sac. Però els curiosos companys d'Odisseu, pensant que el que hi ha en el sac són riqueses, aprofiten que l'heroi dorm per obrir-lo i alliberen el vent, el qual els porta en direcció cap a l'illa dels Lestrígons. Els habitants d'aquesta illa (gegants antropòfags) intenten menjar-se'ls i destruir-los la flota amb pedres enormes. La nau d'Odisseu aconsegueix escapar i Odisseu se'n torna a Eòlia. Però Èol es nega a ajudar-lo per segona vegada i l'heroi reprèn el viatge sense cap ajut, fins que arriba a l'illa d'Eea, on troba la fetillera Circe.

A l'illa d'Eea, Odisseu, amb l'ajuda d'Hermes, s'enfronta a la fetillera, que transforma uns quants companys seus en porcs. Després de quedar-se a Eea durant un temps, Circe li explica el que ha de fer per aconseguir el retorn.

Odisseu baixa a l'Hades per parlar amb l'endeví Tirèsias. Allà, als inferns, troba també molts dels grans herois que apareixien a *La Iliada*, però morts, evidentment, i també es veu amb la seva mare, que es va suïcidar a causa de la insuportable espera.

Fent cas de les paraules de Tirèsias, Odisseu continua el viatge, passant per les malicioses sirenes (i essent, així, l'únic home mortal que escolta el seu cant, lligat al pal de la nau, mentre els seus homes tenen les orelles tapades

amb cera), fins arribar als monstres Escila i Caribdis, que li fan perdre sis membres de la tripulació. Després, Odisseu i els companys que queden arriben a l'illa de Trinàcia, on troben les vaques d'Helios. Tirèsies havia avisat l'heroi que són uns animals sagrats, però, a causa de la gana i la desesperació, els companys d'Odisseu se les mengen. Per això Zeus provoca que un llamp destrossi l'embarcació d'Odisseu i que només sobrevisqui l'heroi, que arriba tot sol a l'illa de Calipso.

A partir d'aquí, tornem al present, a l'illa dels feacis, des d'on l'heroi, després de contar tots els relats a Alcínoos, parteix cap a Ítaca amb una embarcació que els feacis han posat a la seva disposició. Posidó castiga els feacis.

En arribar a Ítaca, Odisseu lluita contra els pretendents de la seva muller, que ha estat 20 anys esperant-ne l'arribada.

Penèlope (incitada per Atena i Telèmac) decideix organitzar una competició de tir amb arc, el guanyador de la qual podrà casar-se amb ella. Odisseu guanya la competició i mata tots els pretendents. En acabar el combat, Penèlope es retroba amb el seu marit, Odisseu.

Odisseu va a visitar el seu pare, Laertes, per informar-lo de la tornada i, juntament amb el seu fill, aturen la guerra contra els itaquesos, que s'estava començant a dur a terme a causa de la mort dels pretendents.

Així la pau torna a Ítaca, juntament amb el retorn de l'heroi, Odisseu, que serà recordat al llarg dels segles per la seva astúcia i valentia.

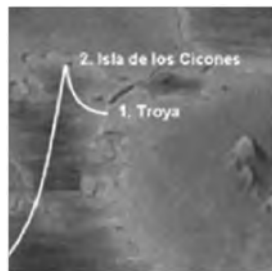
La realització del mapa

Odisseu comença el seu retorn cap a la pàtria des de la ciutat de Troia, d'on surt victoriós de la gran guerra. Aquesta ciutat va ser descoberta l'any 1871 per l'arqueòleg alemany Heinrich Schliemann, que va situar Troia a l'actual Turquia, al costat de l'estret dels Dardanels, entre els rius Simois, anomenat actualment Dümruk Su, i l'Escamandre, sobre el mont Hissarlik.

La ciutat de Troia, en l'època d'Homer, es trobava al costat del mar, però ara roman envoltada de terra, a 6km del mar Egeu, a causa dels sediments arrossegats pels rius Escamandre i Simoeis, i de l'activitat humana: el drenatge de la zona. Això ens fa adonar que també els altres passatges per on Odisseu va navegar poden haver patit grans canvis.

En les excavacions s'han identificat fins a deu Troies, que s'han anat sobreposant unes sobre les altres. Es considera que la Troia VII és la Troia homèrica. Les restes arqueològiques ens diuen que cap a l'any 1250 aC aquesta Troia va ser destruïda per l'acció humana, fet que dona base històrica a la guerra de Troia, que s'explica a *La Iliada*.

Després de Troia, Odisseu fa una travessia amb vaixell fins que arriba a Ismar (poble on vivien els cícons, aliats dels troians). L'única informació que ens dona Homer per tal de situar-nos és que Odisseu i els seus homes surten empesos d'Ismar pel vent Bòreas (el vent provinent del nord) i, per tant, es dirigeixen cap al sud. Ismar ha d'estar situada més al nord que Troia.



Ismar es descriu com la ciutat que es trobava al peu d'una muntanya anomenada Igual, que es troba al costat d'un llac anomenat llac Ismàrid, també conegut com a Corrent d'Odisseu.

A més, hem de sumar-hi que la majoria d'aliats de la ciutat de Troia ho eren a causa d'afers comercials i, per tant, no devien estar situats molt lluny de la ciutat.

El problema principal és que, segurament, molts dels topònims de tots els territoris dels mars Egeu i Mediterrani provenen de *L'Odissea* i no a la inversa. És molt possible que siguin posteriors a l'obra, per així idealitzar o mitificar aquells territoris.

Tot i que hi ha d'altres teories, podem deduir que els cícons estaven situats molt a prop de la costa ja que, segons diu Homer a l'obra, van venir reforços de terra endins.

Continuant el viatge, Odisseu i els seus homes triguen nou dies amb vaixell, des del cap de Malea, fins a arribar al país dels lotòfags, arrossegats a la deriva pel vent Bòreas. Per això Odisseu, volent assolir l'illa de Citera, va arribar al país dels lotòfags.

La localització més segura, en aquest cas, la qual ens era molt important per a altres localitzacions, és la del cap de Malea. Es creu que es troba, en l'actualitat, exactament al mateix lloc on era abans. Segons un article de Pablo J. Rodríguez, el cap de Malea pot ser el cap de Colomo o el de Skyli, a causa d'una citació d'Homer sobre el trajecte que deuen fer les naus d'Agamemnon al Cant IV de *L'Odissea*. En època de la Grècia antiga, el cap de Malea era un dels establiments més importants per comerciar durant els viatges marítims. El seu inconvenient més grans eren, i són, els canvis bruscos de temps, que provoquen grans tempestes.

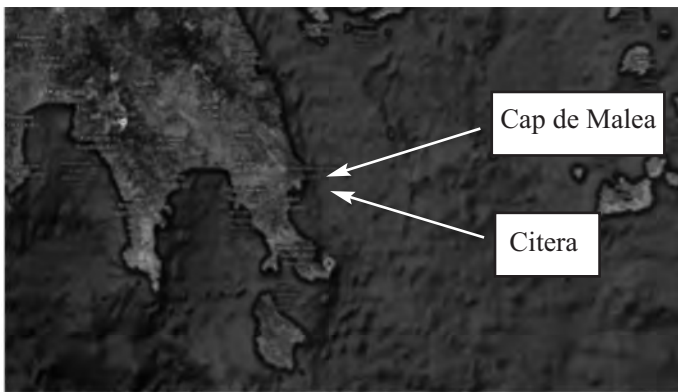
Passar pel cap de Malea (abans d'existir l'artificial canal de Corint) era la via més ràpida per fer la volta a tot el Peloponès, així que és creïble que el cap de Malea fos el mateix en temps d'Homer. També s'ha de tenir en compte que l'elecció d'Odisseu era la de passar per l'illa de Citera, que està just al cos-

tat del cap de Malea, al sud del Peloponès. La majoria dels topònims de les illes d'aquesta regió segueixen essent els mateixos en l'actualitat.

Jo sospito que la intenció era travessar per l'estret que hi ha entre l'illa de Citera i el cap de Malea.

Odiseu triga nou dies per anar des del cap de Malea fins al país dels lo-tòfags amb les seves còncaves naus.

El tipus de vaixell que feien servir els aqueus en aquella època, com es relata a *La Iliada*, era el pentacònter monocrota, un vaixell de guerra que disposava de cinquanta remers i una gran vela per impulsar els seus 35 metres de llargada i els 5 metres d'amplada. Segons l'enginyer aeronauta Rafael Rebolo, aquestes naus viatjaven a una velocitat màxima d'uns 11 a 13 km per hora. Per tant, en nou dies podria haver recorregut entre 2.400 i 2.800 quilòmetres en total.



La distància d'aquesta línia corba és d'aproximadament uns 2800 quilòmetres de llargada, si no fem cap marrada i respectem els punts de referència.

Això indica que és perfectament possible que el país dels lotòfags fos l'illa de Djerba.

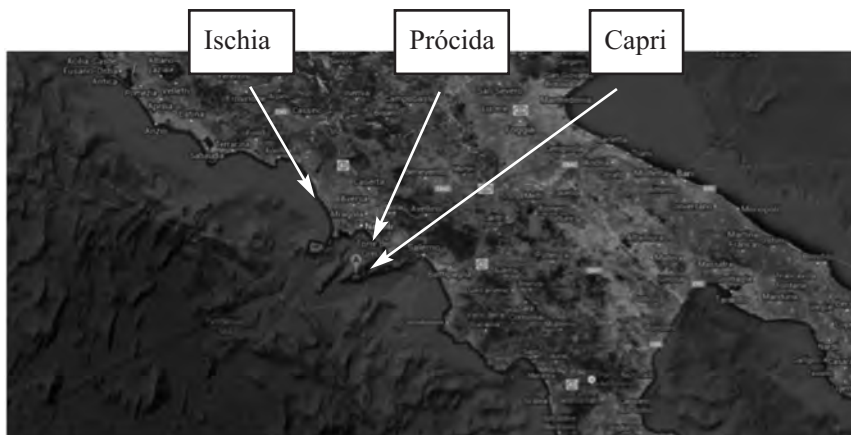
Heròdot identificava el lotus com la planta *azufaifa*, de la família de les ramnàcies; altres autors l'identificaven com a lotus egipci. L'opi s'ha trobat sempre arreu dels llocs costaners propers del Mediterrani, fins i tot a Grècia, ja des de l'Edat de Bronze. Els egipcis també utilitzaven aquesta planta per a diversos usos. Això vol dir que, probablement, també hi havia opi a Djerba.

Els efectes produïts pel lotus d'Homer són els mateixos que els de l'opi: oblit de tot, relativització de tot el que és important, addicció...

A partir de dades disponibles, l'illa dels lotòfags podria trobar-se a diferents punts de la costa nord-africana. Djerba sembla la millor candidata.

La manera de localitzar l'illa dels ciclops ha estat gràcies al fet que els ciclops personifiquen els volcans: el més gran seria Polifem, que simbolitzaria el volcà Etna. Aquesta interpretació era una de les que proposaven els antics grecs a l'hora d'analitzar l'obra d'Homer. Píndar (poeta del segle V aC) comparava el ciclop (gegant d'un sol ull) amb un volcà ja que, com descriu en els seus poemes, va veure l'activitat volcànica de l'Etna a l'illa de Sicília i compara l'ull ferit de Polifem amb l'erupció.

Considerant també la descripció de l'illa que realitza Homer, puc suposar que l'illa dels ciclops podria ser alguna de les que hi ha prop de la regió de Campània com, per exemple, l'illa d'Ischia, l'illa de Capri o l'illa de Prócida.



Totes aquestes illes són volcàniques i presenten molt bones característiques per conrear blat, ordi i vinyes. També contenen grans camps en els quals les cabres poden pasturar i, a més, un fàcil accés per mar a les seves costes. Però a Capri hi ha, a més, grans coves naturals com les que, segons *L'Odisea*, eren l'habitatge dels ciclops, en muntanyes elevades que es veuen des de la costa. No obstant això, no haig de descartar l'illa d'Ischia, en què s'han trobat restes arqueològiques de cultura micènica i, més tard, de cultura grega (encara que a Capri també n'hi ha).

Podria semblar raonable considerar Sicília com l'illa dels ciclops (basant-nos en el fet que l'Etna representa Polifem), però no hi ha cap regió propera, a l'oest de Sicília, semblant a la que descriu Homer; per això suposaré que l'illa dels ciclops és Capri.

Crec que l'illa d'Eòlia va ser completament inventada per l'autor, ja que la descripció que en fa és tan magnífica que no és creïble (grans muralles de bronze que rodejaven tota l'illa). A més, és l'illa d'un déu i, com el mateix déu, és completament inversemblant. Tot i així, Homer intenta donar-li un toc de realisme proposant el nombre de dies que l'heroi i els seus companys trigaran a navegar des de l'illa d'Eòlia fins a albirar l'illa d'Ítaca (que són nou).

El problema principal amb què em trobo és que Èol proporciona el vent del Zèfir (vent de l'oest) a Odisseu perquè pugui tornar a casa i que, per tant, en deixar-lo anar del saquet on era guardat no té sentit que l'heroi torni cap a l'oest.

Però, seguint la proposta del llibre de *L'Odisea*, pot ser versemblant, ja que Homer situa Eòlia en una de les illes Estròmboli o Lipari, cosa que explica que els aqueus poguessin fer servir el Zèfir després de fer la volta a Sicília. Això faria possible que triguessin nou dies fins a albirar Ítaca, ja que hi hauria la mateixa distància des de la part sud-oest de Sicília fins a Ítaca, que des de l'illa de Djerba fins al cap de Malea aproximadament, tot i que amb vent més favorable i amb el trajecte una mica més curt des del sud de Sicília.



Tot i que hi altres interpretacions, localitzaré l'illa d'Eòlia a les anomenades "eòlies", concretament a l'illa d'Estròmboli, ja que aquesta illa té un volcà actiu just al centre i sembla que sigui com una illa flotant quan la lava arriba a la costa, tal i com diu Homer en la seva obra "una illa flotant".

Durant sis dies i sis nits Odisseu i els seus homes navegaren fins que, a l'alba del setè, trobaren la ciutat de Telèpil (que significa "de portes llunyanes" en grec) al país de Lestrigònia, on van ser "acollits" pels lestrigons (gegants antropòfags).

Segons la meua versió de *L'Odissea* i la d'altres fonts d'informació (RODRÍGUEZ, Pablo J. *Los viajes de Ulises. Geografía de la Odisea*, Aula de Estudios Clásicos Grecolatinos, 2014), l'illa dels lestrigons es trobaria entre Còrsega i Sardenya. I, calculant la distància respecte al temps que Homer diu que triguen a arribar-hi, és completament possible i acceptable aquesta situació. De tota manera, també hi ha una altra teoria que proposa la situació d'aquesta illa a la Toscana (una de les illes properes a la regió). Tenint en compte els sis dies, considero molt més probable que l'illa dels lestrigons sigui una de les més properes a la Toscana, ja que en aquesta regió s'han trobat restes del poble etrusc, que es va estendre també per Còrsega i Sardenya. Els etruscs van tenir relacions amb les colònies gregues i és fàcil que Homer en tingués coneixement.



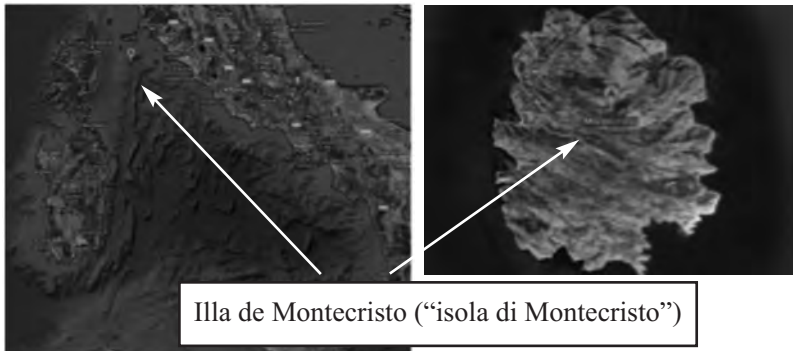
Així que, centrant-me en un punt de referència entre les illes de Còrsega, Sardenya i la Toscana, i tenint en compte també els sis dies de marge que dona Homer per a l'arribada a l'illa, escullo l'illa d'Elba per poder situar Lestrigònia al mapa. Elba és l'illa més gran de la zona propera a la Toscana i la més fàcil de trobar per als grecs. A més, es troba just al canal d'aigua que hi ha entre la Toscana i les dues illes citades abans.

Des de l'antiguitat, l'illa d'Eea s'ha situat a Còrsega, ja que es relaciona el nom de Còrsega amb el de la fetillera Circe. Fins i tot l'historiador Polibi, al segle II aC, descriu aquesta illa com a l'illa de Circe. Segons Homer, quan l'heroi i els seus homes arriben a l'illa, troben un munt d'animals salvatges, que fugen de la seva presència. Polibi justifica aquest fet explicant que l'illa d'Eea, com Còrsega, té una terra molt fèrtil, propícia per al ramat lliure, que

semblaria fauna salvatge. Tot i així, Còrsega no em sembla una illa adient per poder situar-hi l'illa de Circe, ja que és massa gran i des del cim de la seva gran muntanya (el mont Cinto) no es pot veure tota la mar envoltant-la, tal i com descriu Homer de l'illa de Circe, una illa petita, no gaire elevada i que permet, des del seu centre, veure tot el mar.

Basant-nos en els beuratges preparats per la fetillera, tampoc no podem extreure cap conclusió. Per una banda, es troba el vi que fa servir Circe per embriuar els homes d'Odisseu i convertir-los en porcs. Aquest vi, segurament provenia de Pramnos (actual Icària), però a causa de la gran quantitat d'exportacions, podria haver arribat perfectament a l'illa de Circe. I, per altra banda, trobem el beuratge que proporciona Hermes a Odisseu per contrarestar els mals d'aquest vi, que es creu que és fet a partir de la planta *Atriplex halimus* pels seus trets característics (flors groguenques, arrel fosca, comestible, supervivència en molts climes diferents), i que es pot trobar arreu del Mediterrani.

Basant-me en les poques pistes que ens dona Homer, he situat l'illa d'Eea a l'actual illa de Montecristo, ja que des del centre es pot veure el mar envoltant-la, és completament plana, intransitada (fins i tot actualment), reconeguda com a territori de caça, i plena de boscos, és a dir, amb un terreny molt fèrtil.



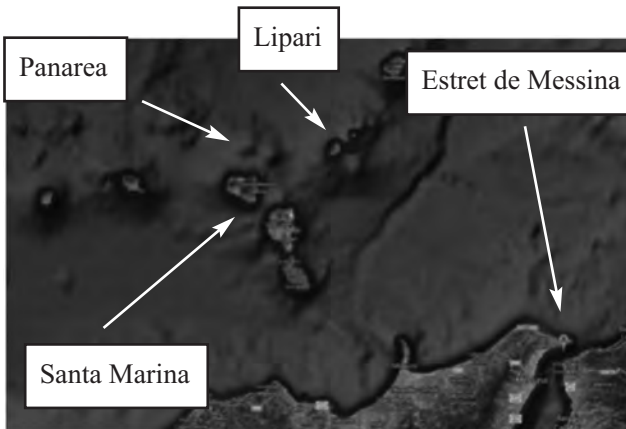
Amb l'única pista que ens dona Homer puc mirar de situar l'Hades, però amb completa manca de fiabilitat.

Després de baixar als inferns, Odisseu torna a Eea, des d'on, gràcies a la informació obtinguda, es dirigeix cap a Ítaca pel camí més ràpid: travessant l'estret de Messina. L'única manera que té l'heroi d'arribar a l'estret de Mes-

sina, on es troba Escil·la, és per les Roques Erràtiques, entre les quals hi ha l'illa de les sirenes. I les úniques illes que es podia trobar en aquesta zona són les Lipari.

Així doncs, es pot considerar que, seguint la trajectòria més adequada des del punt de referència que he agafat per situar l'illa d'Eea, l'illa de les sirenes podria ser tant l'illa de Lipari com la de Santa Marina; però, ja que no paren en cap de les dues illes, el millor és traçar la línia entre aquestes i l'illa de Panarea, com si fos un canal d'aigua per passar-hi entremig.

Després d'haver evitat les sirenes, Odisseu arriba a l'estret de Messina, on perd sis companys. A partir d'aquí, emprèn el viatge cap a l'illa de Trinàcia (l'illa del Sol), havent passat de la manera més ràpida possible del mar Tirrè al mar Jònic.



Molts autors interpreten que l'illa del sol és Sicília. I es basen en diferents teories, començant pel topònim que trobem a *L'Odissea*: Trinàcia.

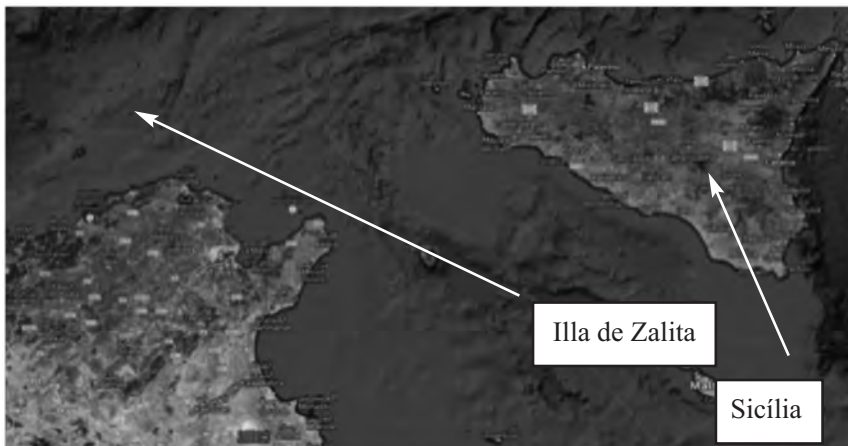
La traducció d'aquest topònim seria “de tres puntes” i, per tant, l’ “illa de tres puntes” podria correspondre amb la forma triangular de l'illa de Sicília.

Tenint en compte que els companys d'Odisseu, després d'haver topat amb Escil·la (Σκύλλα en grec i Scylla en llatí; curiosament, alguns historiadors relacionen el seu nom amb l'illa mateixa S(i)cil(i)a) i amb Caribdis, també), necessiten tocar terra al més aviat possible per poder reposar i refer-se de la pèrdua dels seus companys, i com que la terra més propera és la de la part oriental de l'illa, es pot deduir que, amb molta probabilitat, es tracti de Sicília.

També hem de tenir en compte que Sicília era una de les colònies gregues més importants, ja que era el punt central del comerç entre els mars Jònic i Tirrè. Considerant les seves dimensions, crec que tots els grecs devien conèixer l'existència de l'illa en època d'Homer, i els devia ser un punt de gran interès, a causa de la fertilitat del terreny, amb grans camps i pastures; d'aquí que sigui el lloc ideal per a les vaques d'Helios.

En veure els navegants menjar-se les vaques d'Helios, Zeus llança un llamp contra la nau d'Odisseu i mata tots els seus companys. Ell, l'últim supervivent, marxa errant a la deriva durant nou dies, fins que arriba a l'illa de Calipso.

Hi ha moltes teories contradictòries sobre la localització de l'illa d'Ogígia; per exemple, els dos historiadors del segle I aC Plutarc i Estrabó situen l'illa a l'oceà Atlàntic, a l'estret de Gibraltar, a alguna de les illes més properes, com la de Perejil. Altres, de manera encara més agosarada, la situen a Eivissa. Així que l'illa de Calipso deu ser un lloc completament inventat, un lloc del qual ningú no sap res; tal com la descriu Homer, és una illa completament aïllada. Penso que ha de ser una illa molt petita i la situaria en algun lloc poc conegut, cap a la regió occidental (n'apareixen a moltes representacions cartogràfiques); en algun lloc on sigui possible arribar en nou dies anant a la deriva, amb una velocitat màxima d'uns dos o tres quilòmetres per hora, que és la velocitat que devia portar la nau de l'heroi. A mi em semblaria bé per a l'illa de Calipso (coneguda també com l'illa d'Ogígia), l'actual illa de Zalita.



Després que la nimfa deixés marxar Odisseu de retorn cap a la pàtria amb una barca construïda per ell mateix, Posidó va fer naufragar l'heroi i el va fer navegar durant disset dies, fins arribar a l'illa dels Feacis, on fou acollit per Nausica, que el portà a la presència del rei Alcínoos, al qual relatà totes les seves aventures.

La situació de l'illa dels feacis és actualment un dels llocs més discutibles, ja que, com el descens als inferns, es creu que és una part del viatge completament inventada; però amb tot, la majoria d'analistes l'assenyalen als seus mapes a l'illa de Corfú o en alguna regió de l'Epir.

El fet és que, en l'obra, es creu que l'illa dels feacis va ser tapada per una muntanya (col·locada per Posidó) a causa d'una predicció de l'oracle de Delfos que deia que, un dia, els feacis transportarien un viatger desconegut cap a la seva terra i Posidó els castigaria per haver-ho fet. El més probable és que això sigui una justificació per indicar que aquests no van existir i que, per tant, no en va quedar cap rastre. Això no obstant, altres presenten la idea que l'illa no fou tapada i que hi quedaren rastres de la nau que va portar l'heroi cap a la pàtria, nau que va quedar petrificada just al costat de la costa de l'illa d'Esquèria (i, per tant, situen l'illa al costat de Sidari, al canal d'Amour).

En definitiva, donant per vàlida la seva existència, és completament possible que sigui l'illa de Corfú, comptant els dies de marge que té Odisseu per arribar-hi (encara que la meitat del trajecte sigui difícil); també he trobat adient aquesta citació del vaixell enterrat. Considero que pot ser una zona al sud de Corfú, prop de Chalikounas, on hi ha, no molt lluny de la costa, unes roques que semblen una mena d'illa petita (que representen el vaixell), i seguint la direcció en línia recta d'aquestes pedres, trobem l'illa d'Esquèria, el país dels feacis.

Actualment, existeix una illa anomenada igual que la pàtria de l'heroi, però, seguint les indicacions donades per Homer en l'obra, podem observar que aquesta no s'assembla en res a l'antiga Ítaca.

Segons Homer, Ítaca tenia al centre de l'illa una muntanya anomenada mont Nèrit, molt frondosa i elevada. I està voltada per tres illes (Duliquion, Same i Zacint), que estan situades més al sud i a l'est d'Ítaca, així que Ítaca és la més septentrional.

Podem situar, doncs, l'illa de Same en l'illa de Cefalònia (la capital de la qual es diu, precisament, Samos), l'illa de Zacint a l'actual Zante i, Duliquion (que significa "allargada"), la podríem situar a l'actual Ítaca, ja que aquesta és una illa de forma estreta i allargada.

Per últim, l'illa d'Ítaca, si considerem que està més al nord i que presenta una elevació al seu centre, podria ser identificada com l'illa de Lèucade que, a més, tal i com diu Homer, és l'illa que està situada més a prop de la costa. En totes s'hi han trobat restes arqueològiques de l'Antiga Grècia i, per tant, és segur que en l'època d'Homer ja eren conegudes.

El punt més alt de l'illa de Lèucade és el mont Stavrota, que pot coincidir amb el Nèrit, de manera que, sumant-li les altres coincidències, podríem deduir que molt probablement correspon a l'antiga Ítaca.



I fins aquí l'explicació argumentada, amb pros i contres, sobre la representació de tots els llocs geogràfics que apareixen en el recorregut de l'heroi Odisseu des de la sortida de Troia fins a l'arribada a Ítaca.

