



P A T R O N A T
D'ESTUDIS HISTÒRICS
D'OLOT I COMARCA

(Annals 1996-1998)

p. 293-320

*Francesc
Estorch,
un artesà
mestre de
l'Escola
de Dibuix*

Joan Sala i Plana

Estorch i Domènech va ser un mestre de l'Escola de Dibuix d'Olot, ajudant de Berga i Boix, de qui no s'ha parlat gaire. Va ser un artesà de la pintura decorativa, a més de pintor de quadres. La poca coneixença que es té d'aquest olotí fa que la seva obra creativa no hagi estat gaire valorada i molt menys inventariada. Agrairia que les persones que tinguin coneixement d'alguna producció plàstica de qualsevol tipus, d'Estorch, m'ho comentessin.

La sistemàtica catalogació de l'obra dels artistes olotins de segona fila del vuit-cents és important per a veure el panorama local i emmarcar així correctament l'aportació de l'Escola d'Olot.

Aproximació biogràfica

Francesc Estorch i Domènech va néixer a Olot el 15 de juliol de 1844, fill de Jaume Estorch, comerciant, i de Maria Magdalena Domènech. L'avi patern,⁽¹⁾ de nom Pere, era comerciant com el pare, i l'avi matern, Antoni, figura com a fabricant.

En el cens de població de 1867, segons el qual Francesc Estorch tenia

1. Parròquia de Sant Esteve d'Olot, Llibre núm. 31 de Baptismes, 1844-1851, p. 31.

22 anys, ja consta que la seva professió era la de pintor. Es deuria formar a Olot, a l'Escola de Dibuix, durant la direcció de Narcís Pascual, però lamentablement no es conserva el llistat d'alumnes d'aquesta etapa. Podia haver coincidit perfectament amb Berga a les aules de dibuix ja que, tot i que aquest era set anys més gran, el fet de viure fora d'Olot va fer que comencés els estudis més tard que la majoria dels nois de la ciutat. Sabem que Berga va anar a classe amb Pascual del 1852 al 1855, període en què Estorch va complir els nou anys, l'edat per ingressar al centre. No podem fer més que especulacions d'aquests inicis, però no deixa de ser un fet a destacar que els dos joves varen poder compartir uns estudis inicials comuns i que uns anys més tard varen continuar lligats fent, tots dos, de mestre en les mateixes aules durant trenta-dos anys.

La família Estorch vivia al carrer de Sant Roc, 4,⁽²⁾ prop de la plaça Major, i Francesc, un cop casat, va viure al Firal, 54.⁽³⁾ Aquesta és l'adreça que dona mossèn Gelabert,⁽⁴⁾ com a seu del doble negoci de pintor decoratiu i de quadres. L'autor de la *Guía Ilustrada d'Olot y ses valls* fa un llarg llistat de les professions i dels comerços dels olotins i parla d'una indústria d'objectes artístics i decoratius, ubicada al carrer de sant Ferriol, 4 i 6, d'Estorch i C.^a, i en aquest mateix carrer ubica, sense concretar el número, una acadèmia de pintura i escultura *d'en Estorch*.⁽⁵⁾ Crec que l'acadèmia la

2. AHCO, Fons municipal, secció població, Cens d'habitants de 1850 i 1867. En aquest darrer cens Francesc, que figura com el germà gran, viu amb el pare, ja vidu, i cinc germans més, de nom Joan, Josep, Antoni, Tomasa i Teresa. En el cens de 1871 viu encara amb el pare i germans, però no hi figura el nom del carrer.

3. AHCO, Fons municipal, secció població. En el cens d'habitants de 1880, viu al carrer de la Presó Vella amb la dona, de nom Rosa Tomàs i Moliner, i un fill. No surt en el cens de 1885, i en els censos de 1888, 1900 i 1905 consta empadronat al Firal, 54. Viuen amb el matrimoni quatre fills: Ramon, nascut el 1876; Isabel, el 1880; Maria del Tura, el 1881, i Jesús, el 1884.

4. Josep GELABERT, *Guía Ilustrada d'Olot y ses valls*, Barcelona, Octavi Viader, impressor, 1908, p. 68.

5. *Ibidem*, p. 67 i 37.

regia Francesc Estorch que, així com Berga i Boix, a més de professor de l'Escola de Dibuix tenia una acadèmia particular. I no seria gaire estrany que també fos el responsable de la indústria d'objectes artístics.⁽⁶⁾

Va morir a Olot el 29 de desembre de 1909 a l'edat de seixanta-cinc anys. La partida de defunció⁽⁷⁾ fa constar que deixa vídua i dues filles.

La petita producció artística coneguda

Conec només dos olis del pintor: el que es guarda al Museu Comarcal de la Garrotxa i el d'una col·lecció particular.

El primer és un autoretrat, pintat a l'oli sobre una tela ovalada de 50 x 40'5 centímetres. Es veu la figura de front d'un home amb barba, americana, camisa blanca i llaç al coll. És un retrat acadèmic i no gaire reeixit. (Fig. 1).

El quadre de la col·lecció particular fa 24'5 x 32 centímetres i està pintat a l'oli sobre una fusta rectangular. Representa un interior de corral amb dues gallines.

La característica més sobresortint d'aquestes dues obres és la poca qualitat artística, però no es pot fer una valoració d'un pintor amb un desconeixement tan gran de la seva producció.

Possiblement mai no va ser gaire prolífic. Recordem que va viure en uns temps en què es venia poca pintura i que altres pintors residents a Olot gaudien d'un merescut prestigi que Estorch mai no va tenir. Per tant, no és gaire fàcil poder reunir moltes teles ja que, per un costat, segurament mai no les va arribar a fer, i també pot haver succeït que, al llarg del temps, alguns propietaris se n'hagin anat desprenent donada la poca qualitat i el desconeixement del seu autor.

6. AHCO, Fons municipal, secció subsidi comercial. No l'he trobat mai en cap relació de contribució industrial durant els anys en què Estorch figura com a pintor actiu. En cap cens de població no figura Estorch al carrer de Sant Ferriol, i és lògic, ja que no hi vivia. Per tant, en aquesta adreça hi podia tenir llogat un local i aquest supòsit no el reflecteix el padró d'habitants.

7. Parròquia de Sant Esteve d'Olot, Llibre núm. 12 d'Òbits, 1900-1915, p. 307.



Fig. 1. "Autoretrat", oli sobre una tela ovalada de 50 x 40'5 cm. MCGO.

Com treballaven els artesans pintors

Estorch va ser un bon pintor de parets que va decorar diverses cases particulars de la població. El procediment que empraven en el vuit-cents per a pintar els murs era el de la pintura al tremp, generalment de cola de conill. Per a fabricar-se els colors barrejaven els pigments amb la cola líquida i guix. Calia esperar el moment adequat per a fer la barreja, mantenint la cola càlenta a fi que la pintura sempre fos líquida i, per tant, apta per a ser aplicada a la paret.

En molts casos es campia, que vol dir estendre pintura d'un sol color uniformement en tota l'estança, o es practicava una petita variant que era pintar les parets d'una tonalitat i el sostre d'una de diferent. Però també, algunes vegades, es decorava amb estergit amb trepes, que consistia a fer uns motlles de paper o cartró per reproduir motius ornamentals, fent diferents dibuixos i sanefes. Es feien petits forats entorn del dibuix i en fregar-hi a sobre l'estergidor deixava passar pels forats part de la pols, que traslladava el dibuix al mur. Aquesta darrera especialitat, molt més creativa i interessant, és la que ara veurem.

Generalment, les trepes consistien en unes formes geomètriques i simètriques, amb una evident influència barroca, imitant d'una manera rudimentària les decoracions dels palaus europeus del set-cents. No cal dir, doncs, que les cases en què es pintaven les parets amb aquest procediment eren les més benestants de la comarca, ja que això representava un bon domini de la professió i, alhora, molt de temps de feina i tot plegat encaria la decoració.

Per a pintar una habitació amb aquests dibuixos es feien prèviament les trepes en paper. Es podia fer servir un dibuix ja existent i emprat en una altra casa o fer un dibuix de nou. En el segon cas era evident que calia un dibuixant que prèviament fes els motlles que tot seguit empraria per pintar la paret. Estorch era, de ben segur, un dels pintors que, a més de decorar la paret, es dibuixava el motlle.

La tècnica de la cola fou l'habitual amb què es decoraren els habitatges fins ben entrada la segona meitat d'aquest segle, quan la pintura plàstica, donada la seva facilitat d'ús, la va substituir.

La seva faceta artesanal

Parlaré de les dues úniques habitacions que sé que va pintar, que pertanyen a dues cases diferents i que representen dos estils del tot distints. L'una és la típica decoració amb trepa, que cobreix amb diferents dibuixos les parets i el sostre. És una obra significativa de com les persones d'un cert nivell econòmic decoraven els habitatges el segle passat i fins ben entrat el

nostre. L'altra té un caire molt més artístic, ja que l'autor va fer uns paisatges pintats directament sobre el mur, cosa que de segur que va representar un encàrrec poc habitual. Les dues estances s'han conservat, precisament, per l'encant que tenen, que ha estat valorat pels seus propietaris.

No hi ha cap referència escrita que ens certifiqui que aquestes dues obres són de F. Estorch. Només ens podem regir pel record que tenen els seus propietaris, els quals afirmen que havien sentit a dir als seus pares que aquest pintor n'havia estat l'autor. De fet, no és estrany que no es conservi cap document on es parli de qui va pintar les parets, ja que no és gaire freqüent trobar a les cases les factures de les feines fetes un centenar d'anys enrere. Tot i això, penso que el record dels seus propietaris és una font informativa del tot creïble.

No es poden observar detalls de la personalitat d'Estorch a partir de les pintures, especialment en la primera de les decoracions que tot seguit veurem, ja que totes les pinzellades segueixen una pauta determinada, sense voler tenir cap estil personal. La voluntat del decorador era repetir una mateixa forma amb la màxima igualtat i el més absolut anonimat, característica que tenia igualment el dibuix, en ser estergit a partir d'un model. La gamma de colors, que podria haver estat un element revelador, tampoc no ens serveix, en no poder-la comparar amb altres decoracions de l'autor, ja que no les coneixem.

A més, els pintors no treballaven sols, tenien alguns operaris que els ajudaven i tots ells contribuïen a la decoració, fet que elimina quasi per complet la possibilitat de veure una pinzellada característica o altres peculiaritats de la seva personalitat.

I part de les reflexions anteriors serveixen per a la segona casa ja que, si bé es varen decorar les parets amb uns grans paisatges, abunden les superfícies pintades amb el mateix tractament impersonal que s'utilitzava per pintar la paret. En els detalls més petits tampoc no és gaire perceptible el traç ni el grafisme de la pinzellada, ja que el procediment emprat difícilment deixa constància d'aquestes característiques formals.

Ben segur que a Olot hi havia altres habitatges pintats per Estorch, es-

pecialment aquells la decoració dels quals consistia a cobrir tota la paret d'un sol color fent-hi alguns detalls posteriors. També devia haver-hi altres espais pintats amb trepa i podria ser que encara ara en quedés algun, tot i desconèixer la seva existència.

Una decoració que recorda molt la producció artesanal d'Estorch és la part més antiga del sostre de la merceria de can Tenas, a la plaça del Rector Ferrer, on es barregen la pintura amb trepa i la pintura creativa. Aquesta darrera es troba dins d'unes motlures circulars on apareixen motius propis d'una merceria. No hi ha, però, cap documentació ni tampoc cap record per part dels estadants de qui va ésser-ne l'autor. De totes maneres, es pot afirmar que cronològicament coincideix amb les altres dues pintures i que, si Estorch no en va ser l'autor, la decoració té unes característiques semblants, com també les podien tenir altres de les que es produïen a la ciutat, on es constata la professionalitat dels seus autors.

De fet, no és gaire freqüent conservar durant un segle la mateixa pintura d'una habitació; i així doncs, moltes de les decoracions d'Estorch, com d'altres professionals coetanis, han desaparegut tranquil·lament sota la capa d'una nova mà de pintura, ja que no tingueren en cap moment la consideració d'obres artístiques.

Entrem, doncs, en l'estudi de les dues decoracions.

Una decoració amb trepa

La primera casa és una decoració amb estergit, però amb un dibuix molt complex i uns acabats molt ben aconseguits. Els dibuixos que apareixen es van repetint de forma igual en totes les parets a partir d'una certa alçada i sense arribar ni al sostre ni tampoc a l'angle de la paret. Justament tanquen aquesta decoració una sanefa vegetal i uns marcs de diferents colors, com es pot veure en la figura 2.

En aquesta ocasió el sostre estava pintat imitant cassetons, dins dels quals hi ha una decoració feta igualment amb trepa (fig. 3). És remarcable la sensació de volum aconseguida gràcies al joc de clarobscur.



Fig. 2. Interior d'una habitació decorada al tremp de cola de conill amb un dibuix amb trepa molt complex i uns acabats molt ben aconseguits. Els elements ornamentals que apareixen es van repetint de forma igual en totes les parets a partir d'una certa alçada i sense arribar ni al sostre ni tampoc a l'angle de la paret. Tanquen aquesta decoració una sanefa vegetal i uns marcs de diferents colors.



Fig. 3 Decoració d'un sostre amb trepa al tremp de cola de conill que imita uns cassetons.

(**Francesc Estorch, un artesà mestre de l'Escola de Dibuix**)

Aquesta sala sempre va ser un despatx situat al primer pis de la casa número 1 de la Ronda de Sant Bernat d'Olot, casa construïda a finals del segle XIX per Anton Sacrest i Escubós. El primer pis va ser condicionat i decorat per un dels fills del propietari, de nom Josep Sacrest i Guýtó, i quan Estorch va pintar el despatx segurament va pintar altres parts del pis, que no s'han conservat ja que potser no tenien un interès especial. L'actual propietari, Enric Sacrest i Danés (Olot, 1909), nebot del primer estadant de la casa, recorda perfectament que sempre havia sentit a dir al seu pare, de nom Joan, que Estorch n'havia estat l'autor. Joan Sacrest era un dels alumnes de l'Escola de Dibuix de l'època de Berga i Boix i per tant del mateix Estorch, que havia pintat i mostrat interès pels temes artístics. Prova d'això és el desig que havia transmès amb insistència al seu fill, que conservessin la decoració d'aquesta habitació, tal com ha succeït feliçment.

Enric Sacrest, l'actual propietari, té dades familiars que li permeten assegurar que l'habitació es va pintar entre 1890 i 1900, decoració que s'ha conservat sense cap tipus de manipulació posterior i que es troba en un acceptable estat de conservació, amb l'alteració habitual dels colors produïda pel pas del temps, l'oxidació dels pigments i la humitat.

Un cop es tenia decidida la forma, es pintava primerament el fons d'un color i, quan la pintura era seca, s'anava repetint a sobre el dibuix escollit, que podia ser d'una sola tonalitat o de molts colors, fet que, evidentment, complicava la seva execució.

Aquesta decoració, reproduïda a la figura 4, és un exemple en el qual intervenien molts colors. Aquí tota l'habitació, sostre inclòs, es va pintar d'un beix-marronós clar i a sobre es varen afegir les altres tonalitats.

Una part de les falses motlures de la paret sobresurten per la seva foscor, d'un color negrós, i altres per la seva claredat, amb pinzellades blaves, roses, grogues i blanquinoses. Això volia dir que el pintor havia d'anar superposant aquestes tonalitats un cop era sec el color de sota. L'estergit no arribava a fixar detalls petits, com poden ser les flors, els punts i totes les petites pinzellades clares que apareixen a la figura 4. Aquesta decoració s'anava realitzant a pols, sense motlle, fet que es pot comprovar si es comparen uns quants dibuixos, on queden paleses les petites diferències.

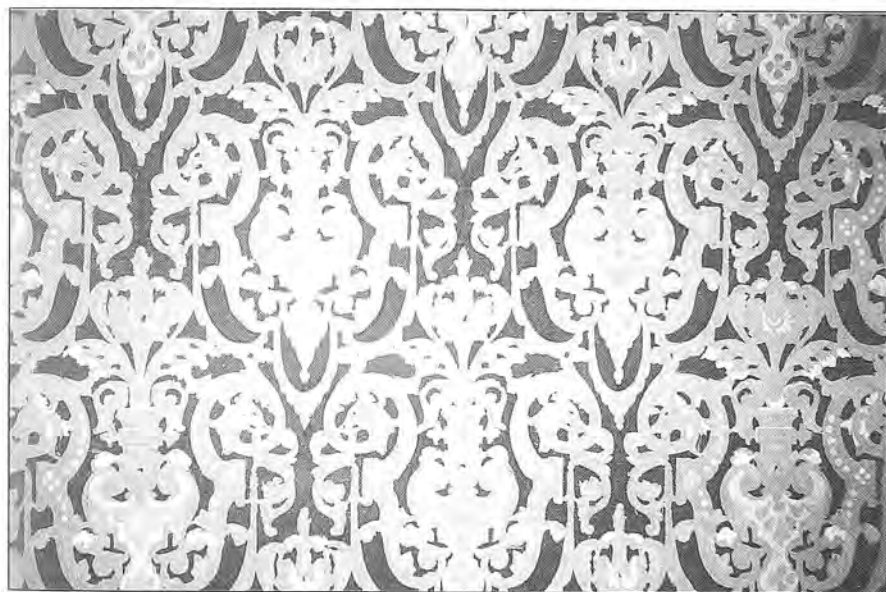


Fig. 4. Motiu ornamental fet amb estergit amb trepa en el qual intervenen colors diferents. Els petits detalls d'aquesta decoració s'anaven realitzant a pols, sense motlle, fet que es pot comprovar si es comparen uns quants dibuixos, on queden paleses les diferències.

La pintura plàstica i els papers pintats varen acabar amb aquesta tècnica i amb uns professionals que tenien, a més de la complicació de resseguir fidelment el dibuix, la feina de preparar-se els colors i aplicar-los sobre la paret en el moment oportú, i tot això sobre una superfície vertical, si era la paret, o horitzontal, si era el sostre. Amb el procediment de la cola, o altres especialitats semblants com la pintura a la calç, la feina de pintor no tenia gaire res a veure amb l'actual facilitat que proporcionen els nous materials acrílics.

S'hauria de conservar aquesta decoració tant per la seva bellesa formal, que sintetitza una època de la història de la decoració d'habitacles, com per la raresa que ha esdevingut dins de la població. Tot i que mai no es va considerar una obra d'art, i tampoc no s'hi pot considerar ara, és una mostra d'artesanía que hauria de ser respectada.

Un encàrrec poc habitual

La segona casa té un caire molt més artístic i segurament que poques vegades es feia un encàrrec d'aquestes característiques. Correspon a la sala de música de l'antiga Fonda Montserrat, Can Resplandis, al carrer de la Verge del Portal, 8, i aquí l'autor va pintar uns paisatges de diferents grandàries a les parets. Les germanes Pilar i Montserrat Puig i Danés, les actuals propietàries, recorden perfectament que els seus pares sempre havien comentat que era una decoració d'Estorch.

L'habitació és un espai on donen sis portes i amida 520 x 361 centímetres. El pintor va aprofitar els fragments de paret que quedaven entre les obertures per representar vuit paisatges diferents.

Les dues pintures més grans, de les mateixes dimensions, són les de les figures 5 i 6, que amiden 188 x 192 cm. Representen dues cases de pagès que, en cas de correspondre a edificis existents, podrien ser llocs que haguessin tingut alguna relació sentimental amb la família propietària. Aquest extrem no el recorden els actuals estadants.



Fig. 5. Pintura al tremp de cola de conill sobre paret, de 188 x 192 cm.

(**Francesc Estorch, un artesà mestre de l'Escola de Dibuix**)



Fig. 6 Pintura al tremp de cola de conill sobre paret de 188 x 192 cm.

(JOAN SALA I PLANA)

Cap dels dos paisatges no és proper als ambients pintats per l'Escola d'Olot. Veiem que els prats i les serralades apareixen sense arbres, amb poca vegetació i molt de roquissam. El cel ocupa una tercera part del paisatge, però aquest gran celatge, poc usual entre els paisatgistes catalans, podia tenir en aquesta ocasió la voluntat de donar-li tot el protagonisme. Efectivament, abans el cel ocupava tota la part superior de les parets i tot el sostre i les garlandes que s'hi observen es repetien sobre les portes i també al sostre, com si fos una marquesina.

La decoració presentava un cert deteriorament i va ser restaurada entorn de l'any 1963, en què es va reduir la superfície de les pintures, com ja s'ha dit. L'estat de conservació en alguna part de la decoració és deficient, com es pot observar en les fotografies.

Quant a grandària, segueixen les reproduïdes a les figures 7 i 8, que amiden 188 x 105'5 cm i 188 x 93 cm, respectivament. Tant el paisatge de la figura 7, una església sobre un turó i al fons una població, com el de la figura 8, camp de fajol davant de la casa, tenen l'esmentada característica d'un gran celatge i una escassa vegetació en el carenam del fons. El primer terme del fajol és un element definitori dels pintors olotins, però ni les serralades són gaire garrotxines ni tampoc no ho és l'ambient general de la composició. Per altra banda, l'església té una manifesta semblança amb Sant Andreu del Coll, però l'entorn no correspon a cap lloc.

Estorch, tot i emprar en aquestes pintures un seguit d'elements tradicionals del grup d'Olot, no va saber plasmar els trets característics de les valls olotines.

A mesura que l'espai és més petit es van reduint els elements representats. Així doncs, veiem que a la figura 9, que amida 188 x 87'6 cm, hi ha representat un turó, damunt del qual hi ha una construcció mig derruïda. A la figura 10, de 188 x 87 cm, apareix una cabanya amb un paller i una carreta. A la figura 11, de 188 x 44 cm, un oratori. I a la figura 12, de 188 x 41'5 cm, uns arbres. El procediment emprat és un tremp de cola de conill.

Analitzant en conjunt els vuit paisatges es poden treure un seguit de conclusions, la primera de les quals seria que Estorch els va pintar a partir



Fig. 7 Pintura al tremp de cola de conill sobre paret, de 188 x 105'5 cm.



Fig. 8 Pintura al tremp de cola de conill sobre paret, de 188 x 93 cm.

(**Francesc Estorch, un artesà mestre de l'Escola de Dibuix**)

d'uns elements reals, que els va modificar o no els va saber representar fidelment, i que entorn d'ells hi va crear un paisatge irreal. No estem davant l'obra d'un pintor de l'Escola d'Olot, que reproduïa a *plein air* o al seu estudi un ambient concret. Eren uns paisatges més propers als preceptes neoclàssics, en els quals l'artista idealitzava uns ambients que havia observat.

I aquests ambients són els que veiem en els quadres de Berga i Boix, a qui copia clarament d'una manera volguda o inconscient, però quedant-se molt lluny de les composicions berguianes. Estorch va estar tota la vida molt vinculat a Berga, com veurem a continuació, i no seria cap error pensar que Berga va dirigir algunes de les decoracions que feien Estorch i els seus operaris.

La pintura de Can Resplandis es va fer abans de l'any 1908, any en què es va casar Francesc Puig i Traspí, el fill gran de la pubilla de la casa i pare de les actuals propietàries. Per aquest motiu es varen realitzar un seguit d'obres i, possiblement, es varen pintar altres dependències que en no tenir un interès especial no s'han conservat. L'habitació que ens ocupa sempre ha tingut la finalitat de ser un lloc de tertúlia, on a més es tocava el piano, i s'hauria de poder conservar com a testimoni d'un acurat treball artesanal.

Les mestresses de les cases de les quals he parlat eren germanes i el quadre de la col·lecció privada correspon a un altre membre de la mateixa família. Així doncs, tota la informació recollida procedeix d'una sola nissaga, mostra de la confiança que els mereixia aquest artesà.

Constatem, finalment, que les dues sales contenen pintures efectuades els darrers anys de vida del pintor.

L'ajudant de Berga a l'Escola de Dibuix

La Diputació de Girona va demanar, en la sessió del 9 de gener de 1891, al seu diputat Joaquim Vayreda que redactés un dictamen sobre el Reglament de les Escoles Menors de Belles Arts, que va ser aprovat el 4 d'abril

d'aquell mateix any. Com a resultat d'aquest dictamen, entre moltes d'altres consideracions, l'antiga Escola de Dibuix d'Olot passava a anomenar-se Escola Menor de Belles Arts de segona classe i entre les variacions del nou organigrama del centre hi havia la dotació de personal segons la seva categoria, amb un director i un nombre de professors ajudants en funció de l'alumnat.

Aquest fet va motivar que Estorch demanés que se li concedís en propietat el càrrec d'ajudant, ja que va raonar que feia quinze anys que exercia de professor interí⁽⁸⁾ i va afegir que no havia cobrat res els cinc primers cursos. Així mateix, apuntava que durant tots aquests anys no havia tingut problemes amb els pares dels alumnes ni amb els seus superiors, havent ajudat sempre el director del centre. L'Ajuntament d'Olot debat⁽⁹⁾ la carta d'Estorch, veu raonable la sol·licitud i acorda accedir a la demanda del sol·licitant; i així ho fa constar a la Diputació.⁽¹⁰⁾

Però abans de continuar, cal parar esment en la sol·licitud d'Estorch, ja que s'hi dona molta informació. Segons el mestre, l'any 1891 en feia quinze que exercia a l'Escola de Dibuix i, per tant, hi devia haver entrat l'any 1876. Si ho va fer el curs 1876-77, va ser professor un any abans que agafés la direcció del centre Berga i Boix i, per tant, va treballar amb Miquel Roger, el predecessor de Berga en la direcció. Recordem que el centre olotí, com totes les escoles de dibuix de l'època, es preocupava bàsicament de fer uns bons professionals i deixava la formació d'artistes com un altre tipus d'ensenyament que ofería el centre, tal com preveien els plans d'estudis del moment. No ens ha d'estranyar gens que Estorch, en la carta esmentada, fes constar clarament la seva professió de pintor com un mèrit, ja que

8. AHG, Fons Diputació. La carta que he consultat és la que va enviar l'Ajuntament d'Olot a la Diputació, en data 16 d'octubre de 1891, notificant la demanda de F. Estorch datada el 30 de setembre. AHCO, Fons Municipal, Llibre d'Actes de l'any 1891. El mateix text de la carta anterior és el que figura en la sessió del 30 de setembre.

9. AHCO, Fons Municipal, Llibre d'Actes de 1891. Sessió del 30 de setembre.

10. AHG, Fons Diputació, Cultura, 1861-1932. Carta datada el 16 d'octubre de 1891.



Fig. 9. *Pintura al tremp de cola de conill sobre paret, de 188 x 87'6 cm.*



Fig. 10. *Pintura al tremp de cola de conill sobre paret, de 188 x 87 cm.*

tenir un especialista en pintura decorativa era un objectiu d'aquest tipus d'ensenyament.

Francesc Estorch afirma en la seva sol·licitud que no va cobrar fins al cap de cinc anys, és a dir, fins al curs 1881-82 i, efectivament, al llibre d'actes municipals de 1882⁽¹¹⁾ es reflecteix que l'Ajuntament va acordar dotar d'un ajudant l'Escola de Dibuix, ja que ocupava diverses sales i tenia un nombre elevat d'alumnes matriculats, cosa que volia dir que la necessitat de més personal docent era innegable. Per tant, la corporació municipal accepta oficialment el mestre cinc anys després que el seu voluntarisme pal·liés la necessitat. Llavors l'Ajuntament va demanar a la Diputació que es creés la nova plaça i, mentrestant, va oferir a Estorch continuar interinament de professor amb el sou de 15 pessetes mensuals pagades del fons municipal i 5 pessetes més que cada mes aportava el fons de l'Escola, tot esperant la resolució de la Diputació. Han de passar dues sessions per acordar la despesa, ja que no tothom veu bé destinar els diners a ensenyament, com ho reflecteix l'acta municipal, on consta l'opinió d'un regidor, segons el qual aquest fet representa un augment del dispendi municipal total per dues hores «escasses» de classe diària i durant una part del curs ja que, diu, «es fan moltes vacances». És un eloqüent reflex del valor que s'ha donat tot sovint a la feina dels mestres. S'aproven finalment les quantitats amb caràcter interí, mentre s'espera la resolució de la Diputació, que va anar subvencionant les dues terceres parts de les despeses del centre. L'home, doncs, va continuar durant quinze anys fent de mestre i va veure augmentat el seu sou en una ocasió fins a trenta pessetes, com ell mateix indica, quantitat que cobrava encara el 1891.

Però un nou Ajuntament anys més tard va defensar que «el personal que té aquesta escola ja que a més de fer molts anys que va ser nomenat és idoni i eficaç» i així ho manifesta en la carta que el 21 de gener de 1892 envia a la Diputació. Sis dies després contesta l'ens gironí manifestant que només hi havia constància que exercís un sol mestre, en Berga, al qual varen acordar nome-

11. AHCO, Fons Municipal, Llibre d'Actes de 1882. Sessions de 26 de gener i 9 de febrer.

nar director. Un seguit d'escrits van amunt i avall demanant, entre altres coses, les justificacions de l'assistència real d'alumnes, fins que finalment van nomenar Francesc Estorch professor ajudant en la sessió del 9 de novembre de 1892. La primera demanda de F. Estorch és datada del 30 de setembre de 1891 i la resolució definitiva es produeix tretze mesos després, fet que es pot considerar un èxit de rapidesa per la burocràcia del país.

A partir del nou nomenament, Estorch cobrava 750 pessetes anuals, el sou dels ajudants de les Escoles de Belles Arts de segona classe. Si abans cobrava 30 pessetes al mes volia dir que en rebia 360 a l'any, a les quals no queda clar si s'haurien de sumar les 5 pessetes mensuals que al principi aportava el fons de l'Escola, cosa que faria un total, en el millor dels casos, de 420 pessetes, quantitat considerablement inferior al nou sou.

Dins l'Escola, Estorch va fer de mestre ajudant en el sentit més literal de la paraula, ja que es limitava a seguir les pautes que li donava el director, fent classe als nois més petits. Berga, en diversos escrits deixa ben clar que no tenia una gran consideració al seu ajudant, a qui donava la feina de vigilar l'ordre i ensenyar als més petits.⁽¹²⁾

Estorch va estar molt unit a Berga professionalment en diferents llocs com, per exemple, a l'Art Cristià,⁽¹³⁾ on segurament va treballar des dels seus inicis el 1880.

12. AHG, Fons Diputació. Berga va enviar anualment a la Diputació la memòria del centre a partir del curs 1892-93, i en moltes d'elles apareix aquesta afirmació. Per exemple, en la memòria que va enviar el 2 de juliol de 1896 escriu: "El conserge y el ayudante tenían trabajo en vigilar el uno las secciones y el otro en conservar el orden, mientras mi atención era en que se conservase siempre el equilibrio y no marchase nadie de la escuela sin haber recogido algun fruto." En la memòria datada l'1 de juliol de 1899 diu: "esta labor impropia para la cual se necesita interpretar el genio del alumno desde la edad de 8 años hasta 15 en las diversas y complicadas secciones de las artes á que quiere dedicarse recae toda sobre mi persona, no pudiendo confiarlo á otro que me ayude en la tarea, sino una que otra vez con algun alumno desocupado, que en esta villa son muy raros." El 4 de juliol de 1902 escriu: "el ayudante y el conserge han de limitarse el uno á preparar los alumnos pequeños y el otro á la conservacion del orden."

13. Alexandre CUÉLLAR, *Els "sants" d'Olot*, Olot, Edicions El Bassegoda, 1985, p. 52.



Fig. 11. *Pintura al tremp de cola de conill sobre paret, de 188 x 44 cm.*



Fig. 12. *Pintura al tremp de cola de conill sobre paret, de 188 x 41'5 cm.*

(**Francesc Estorch, un artesà mestre de l'Escola de Dibuix**)

Va fer de mestre trenta-tres anys, fins al curs 1908-1909, però ja no va començar el curs següent, com explica Berga en la carta adreçada a la Diputació l'endemà de la mort d'Estorch.⁽¹⁴⁾ Així mateix, el director de l'Escola comunica que durant el primer trimestre va exercir d'ajudant interinament Martí Casadevall.

A tall de síntesi

Francesc Estorch i Domènech va néixer a Olot el 1844 i devia rebre les primeres orientacions artístiques a l'Escola de Dibuix amb el mestre Narcís Pasqual.

Va fer de pintor decoratiu i de quadres, però es coneixen molt poques obres de tots dos vessants. Com a pintor de quadres, tot i estar en contacte amb els pintors de l'Escola d'Olot, no s'hi va identificar ni conceptualment ni tampoc formalment i no en va saber agafar els seus trets plàstics, com es desprèn de la poca obra coneguda. Es pot considerar un imitador de Berga, de qui copia només l'anècdota dels seus paisatges, sense saber-ne reproduir ni l'atmosfera ni la riquesa de la seva paleta.

A la població queden poques pintures decoratives d'aquest artesà en cases particulars, les quals, donada la seva bellesa, s'haurien de conservar.

Va fer de mestre de dibuix a l'Escola de Dibuix durant trenta-tres anys com a professor ajudant, ensenyant les primeres nocions artístiques als alumnes més petits.

Va morir a Olot el 1909, a l'edat de seixanta-cinc anys.

14. AHG, Fons Diputació, Carta datada a Olot el 30 de desembre de 1909.