

P A T R O N A T
D'ESTUDIS HISTÒRICS
D'OLOT I COMARCA

(Annals 1996-1998)

p. 271-291

*Els llits
policromats.
Revisió de
la tipologia
"d'Olot"*

Rosa Creixell i Cabeza

«Els objectes produïts per l'home, que romanen més temps que el propi home, són clarament l'instrument que tenim a l'abast per escrutar el pas del temps. Són els objectes de la història».

J. Ballart

La cambra, espai d'intimitat

La cambra és un dels espais semiprivats essencials en la configuració de la llar. Dins d'aquesta i com a testimoni mut d'infinïtat d'històries familiars hi ha un protagonisme clar del llit. L'alcova i els objectes que la vesteixen, amb un desenvolupament propi dins l'evolució formal dels espais que configuren la casa, esdevenen un món particular. És un lloc de somnis, on conflueixen allò simbòlic amb allò funcional i allò sentimental, ja que és «espai urna pel cor, el cos, el sexe; espai mirall del gust, de les creences i de la fe; la cambra, amb la seva disposició i la seva decoració, es pot llegir com l'expressió dels costums i de la seva regulació material i espiritual».⁽¹⁾

I, entre els diversos models que han vestit les estances o cambres de la casa catalana, el més conegut popularment ha estat l'ornamentat amb policromies de vius colors en les seves capçaleres. Tradicionalment, i malgrat la

1. D. JOULET, "Des devoirs et des désirs", *Rêves d'alcôves. La chambre au cours des siècles*, Paris, Réunion des Musées Nationaux, 1995, p. 93.

diversitat dels exemplars existents, sols es reconeixen dos models. El primer rep el nom de «llit d'Olot», i el segon model, de línies i formes més austeres, «llit de Vic».⁽²⁾

Donat que és un tema poc tractat, hem centrat les recerques entorn del focus olotí. Els resultats marcats en el treball de camp, però, aconsellaven plantejar una segona àrea de producció, la qual es circumscriu geogràficament a la zona del Maresme.⁽³⁾ L'opció de contemplar la zona de Mataró, tot i no estar definida com un nucli productor de llits policromats, prové de la mateixa rellevància de la zona dins el divuit català,⁽⁴⁾ a més del gran nombre de peces que es conserven en els habitatges mataronins que en un estadi inicial podien ésser qualificades com «d'Olot». Evidentment, això permet contraposar dues àrees geogràfiques que representen socialment i econòmicament els dos patrons de la Catalunya del set-cents.

Del cas d'Olot ens interessava, en un principi, poder definir un model concret;⁽⁵⁾ de la zona de Mataró ens sobtava, com ja hem apuntat, l'escassetat de notícies respecte de la construcció de llits policromats i el gran nombre de peces conservades. El resultat de les recerques quedà recollit en la tesi de

2. Degut a l'extensió i complicació del treball ha calgut desestimar aquesta tipologia com a motiu d'estudi en aquesta primera aproximació al món dels llits policromats.

3. L'estudi de les zones de marina és indispensable per al coneixement del moble policromat a Catalunya. No es pot obviar que, juntament amb els llits pintats, l'altra tipologia que caracteritza el món de la policromia a les contrades catalanes són les caixes de mariner. Les dues tipologies són contemplades en la meua tesi doctoral en curs sobre el moble policromat en la Catalunya del segle XVIII.

4. Mataró era llavors un dels ports, juntament amb Arenys de Mar, més importants del país. En aquest sentit, especialistes com Carlos Martínez Shaw i Olga López han remarcat la superioritat de les drassanes mataronines enfront del port de Barcelona.

5. La nomenclatura és un dels aspectes que més ens interessa treballar, ja que suposa un buit dins la historiografia del moble. No tenim, a diferència de França i Anglaterra, vocabularis extensos que ens permetin ser precisos a l'hora de descriure i anomenar les diferents tipologies. En tot cas, com en qualsevol investigació, els objectius inicials es van anar transformant a mesura que es trobaren noves vies i informacions. De totes maneres, un cop finalitzat el treball creiem estar en disposició de definir un model específic per a la veu "llit d'Olot".

licenciatura intitulada *Els llists policromats catalans en el segle XVIII: els focus d'Olot i Mataró*, de la qual aquest article és un resum pel que fa al focus d'Olot.

Les aportacions de les fonts de treball

La revisió de la tradició oral, juntament amb l'anàlisi de les peces conservades, a més de la recerca i reinterpretació de la documentació escrita, han estat les fonts utilitzades per a la realització de l'estudi. Això ha possibilitat d'aprofundir en aspectes com l'artesanat o en el perfil de la clientela, i ha fet possible sistematitzar qüestions de caire tècnic i constructiu.

El discurs s'ha fonamentat en la consulta, anàlisi i contraposició dels inventaris *post-mortem* de ciutadans d'ambdues ciutats. Aquests protocols notariais on es relacionen tots els objectes que posseïa el difunt, relacionats segons les diverses estances on es trobaven, es caracteritzen per una certa parcialitat ja que són sols llistats de pertinences sense descriure. En aquest sentit, el conservador J. Barrachina ja adverteix que «s'han d'usar amb precaució si no hi van sèries àmplies: tracten de «quant, on, quan i per a qui», però «el perquè» només es troba en la documentació històrico-literària».⁽⁶⁾ No és estrany, doncs, que de manera freqüent ens adonem que la persona que redactava el document, el notari ajudat per escrivans o els mateixos hereus, en ocasions és poc meticulós amb les nomenclatures emprades. Sovint cauen en confusions en el moment d'anotar els noms dels estris, de les eines i sobretot dels materials propis de l'ofici del difunt.⁽⁷⁾ L'explicació rau, evidentment, en el fet que el notari, home de lleis, no està avesat a la terminologia específica d'oficis que li són estranys.

6. J. BARRACHINA i NAVARRO, "El moble gòtic català d'ús domèstic", *Moble Català*, Barcelona, Electa, 1994, p. 22.

7. En el cas dels tallers o botigues de fusters és freqüent trobar citacions com "d'alb o noguer", que indiquen la desconexió dels notaris respecte a assumptes que no els són propis. Arxiu Corona d'Aragó, Protocols Notariais Mataró, R. 654. Not. Josep Pintat (1724-1753).

Malgrat tot, però, creiem que el llenguatge utilitzat, si bé no és el tècnic, en moltes ocasions sí que és el que s'emprava habitualment en l'època. Des d'una perspectiva actual aquest tret és interessant, ja que ens ajuda a comprendre l'evolució del lèxic.

L'altra font bàsica de treball ha estat la revisió de l'escassa bibliografia existent. En concret, ens ha interessat l'obra de Francisco de Zamora,⁽⁸⁾ escrita entorn de l'any 1780, amb motiu del seu viatge per terres catalanes. Les interpretacions que s'han fet de les notícies que l'insigne viatger dona de la vila han portat a confusions, en les quals s'ha fonamentat la veu «llit d'Olot».

Notes sobre la designació «llit d'Olot»

Mancats d'estudis sobre el tema, mai no s'ha posat en dubte el model olotí que li adjudica la tradició oral. Tanmateix, les notícies que aporta l'il·lustre viatger reafirmen la importància d'Olot com a centre productor de llits. Però, contràriament a l'opinió generalitzada per la qual alguns autors adjudiquen irrefutablement una procedència olotina a les peces guarnides amb angelots i cortinatges, creiem més plausible un model d'estètica neoclàssica per al focus olotí.

Ens allunyem de la definició general i popular, per la qual el denominat «llit d'Olot» és tot aquell de contorns sinuosos i policromats amb una imatge religiosa en la seva part central. Aquesta definició la considerem excessivament imprecisa i, per això, pot admetre qualsevol llit policromat del set-cents català, independentment del seu nucli de producció o origen.

Conscients del malestar que pot provocar la nova hipòtesi en alguns cercles intel·lectuals, volem puntualitzar que creiem en l'existència d'un model propi de la zona. Tipologia que, evidentment, ens disposem a defensar.

8. F. de ZAMORA, *Diario de los viajes hechos en Cataluña*, Barcelona, Curial, 1973.

Defensem una introducció tardana del model pintat en la zona de la Garrotxa, de la mateixa manera com ho féu Josep Mainar en les seves publicacions.⁽⁹⁾ Després d'analitzar les peces conservades i la documentació escrita, ens sembla més versemblant que els tallers locals comencessin a fer llits policromats entorn dels anys 1780-90. El model olotí es caracteritza per ser un model d'esperit neoclàssic, concretament dins l'estètica dels estils francesos Directori i Consolat. Tot i que hem d'admetre que degut a la lentitud amb què s'introdueixen les modes en determinades zones, molts d'aquests capçals poden presentar característiques pròpies del període estètic anterior. Hem comprovat que peces que devien haver estat realitzades per mestres de la vila, estructuralment i formalment presenten trets de les peces de la primera meitat de segle degut a la lentitud que acabem d'esmentar.

Per a justificar una datació tan entrada en el segle ens basem en el relat de Francisco de Zamora, en la datació establerta a partir de les peces localitzades en els inventaris i en la comparació dels capçals conservats en diferents comarques catalanes. El primer error, com ja hem apuntat anteriorment, rau en la traducció que es fa del diari de l'esmentat viatger. En el seu llibre, ell solament anota: «Hay seis maestros de hacer camas, que hacen 300 para América y otras partes»,⁽¹⁰⁾ sense donar cap altra explicació.

A nivell documental, el primer que sorprèn és que matisi el lloc de destí de la producció i, en canvi, no es faci menció de l'especificitat de la tipologia policromada. Altrament, desconeixem l'existència de llits policromats en el mobiliari colonial de l'època. Sens dubte, una quantitat tan gran de peces hauria de tenir ressò si presentessin una especificitat tan evident com és l'ornamentació amb boniques pintures. La dificultat de trobar, en els protocols notariais consultats fins al moment, els sis mestres dedicats a fer llits possibilita un marge d'error que no creiem factible, ja que els tallers que hem pogut estudiar ens demostren que les tasques són diverses, sense cap mena d'especialització.

9. Cfr., J. MAINAR, *El moble català*, Barcelona, Destino, 1976, i *Vuit segles de moble català*, Barcelona, Dalmau, 1989.

10. Cfr. nota núm. 9, p. 76.

Tanmateix, el segon aspecte a tenir en compte és la necessitat de la participació de l'ofici de pintor i daurador en la construcció d'aquestes peces. En els cadastres de 1726 i 1742, sols hi consten un pintor i un daurador enfront de setze fusters.⁽¹¹⁾ Per això, ens sembla que és poc factible que un sol pintor, encara que tingués un taller important, pogués assumir una producció de tres-centes peces per any. El més probable és que els sis mestres de fer llits olotins fabriquessin el model conegut amb el nom de «camilla», també denominat o citat en els inventaris com a llits de pilars.

D'altra banda, si els llits característics dels artífexs d'Olot haguessin estat el model policromat, és estrany que Zamora, com a foraster que explica allò novedós o rellevant als seus ulls, no en fes cap menció especial. El model construït a Olot no li és estrany, de la qual cosa es pot concloure que els llits produïts a la ciutat entorn dels anys 70 són els utilitzats en l'època en tot el territori.

Degut a la complexitat del tema creiem convenient fer una recapitulació, a manera de resum, del present apartat per tal d'introduir-nos en altres aspectes dels «llits d'Olot».

En primer lloc, el model olotí es dona entrat el segle, és a dir, en els últims decennis. A manera d'exemple, les peces conservades a la casa Vayreda i les de la casa Trincheria serien peces realitzades a Olot. Això no vol dir que els llits policromats fossin desconeguts a les cases més benestants de la ciutat en la primera meitat de la centúria. Al contrari, possiblement foren encarregats a altres zones amb les quals es devien tenir relacions comercials. El fet que en algun d'ells apareguin iconografies representatives de la zona no és indicatiu a l'hora de parlar d'origen o procedència, ja que com veurem més endavant són peces per encàrrec pel que respecta a la tarja.

Un repàs a les manufactures i oficis més importants en l'Olot setcentista fa palès que la indústria de construcció de llits policromats mai no va estar entre les capdavanteres. En canvi, les indians, la confecció de mitges i barretines o el tractament de les pells són productes que han definit el co-

11. Recomanem l'article de R. JORDÀ, "Població i riquesa a Olot fa dos segles i mig", *Annals 1980-81*, Olot, 1982, p. 125-137.

merç olotí del segle XVIII. El coneixement del món comercial olotí fa palès la importància de les relacions econòmiques que la ciutat mantenia amb la ciutat de Mataró i altres zones costaneres, on també es produïen llits policromats.⁽¹²⁾ Amb la constatació d'aquest fet, no seria agosarat pensar que les primeres peces policromades fossin portades, previ encàrrec, d'altres contrades per, finalment, ser produïdes segons els nous cànons estètics en la pròpia ciutat.

El cert és que els llits policromats van ser realitzats en moltes contrades catalanes, com ho demostra un document consultat a l'Arxiu Històric de Tarragona, referent a uns protocols notariaus de Reus. En l'inventari *post-mortem* de Francisco Marca i Serraller, de l'any 1799, s'especifica «un llit pintat ab son post i banch de Matadapera»,⁽¹³⁾ és a dir, de la zona del Vallès.

Aspectes constructius i estilístics

A nivell tècnic, totes les peces, independentment del seu lloc d'origen o procedència, parteixen d'un únic sistema constructiu, amb poques variants, que cada artífex desenvolupa segons els seus criteris.

Pel que fa als aspectes constructius, la fusta comunament emprada és una fusta tova. Aquestes es caracteritzen per contenir en la seva composició orgànica un percentatge elevat d'aigua i, per tant, són fustes dúctils, fàcils de tallar i perfilar. Entre elles podem enumerar el faig, l'arbre blanc, el bedoll o el salze. Respecte a la policromia, la majoria de capçals són pintats amb la tècnica del tremp. En escasses ocasions s'utilitza l'oli i, quan és així,

12. Cal fer esment de l'article de Rafael Espinós on es diu: "...decidieron casarse, a principios del siglo XVIII ... y viajaron a Mataró, para encargar a un mueblista la realización de algo fundamental, La cama de matrimonio (...) encargaron la "cama de Olot" (pero hecha como la mayoría de estos muebles en otros lugares de Cataluña) (...)", *El Desván*, s/núm. i s/d. Demem aquest article a l'amabilitat del Sr. Ferrés, que va facilitar-nos-en una fotocòpia.

13. Arxiu Històric de Tarragona, Protocols Notariaus Reus, Not. Francisco Barreter, R. 4785, 1799, fol. 103.

ens trobem davant capçals que es corresponen a una qualitat artística considerable.

La composició estructural dels capçals ve marcada per l'encavalcament o l'emmetxat d'una sèrie de taulons, d'aproximadament un pam d'alçada cadascun. En aquest procés de sustentació no hi intervé cap tipus de cola, ja que el reforç s'aconsegueix amb la utilització d'uns travessers per la part posterior que abasten el perímetre del capçal.

La disposició més comuna d'aquests llarguers és la forma triangular, que parteix de la part superior i central i acaba en els angles inferiors. Aquesta forma bàsica pot complicar-se amb altres travessers en sentit horitzontal o amb petits llarguers que funcionen com reforços puntuals de determinades parts.

Més que la dificultat o laboriositat tècnica que comporta la construcció d'un llit policromat, l'aspecte més rellevant és la concepció pictòrica que s'amaga al darrera. Curiosament, són peces concebudes com a plafons decoratius o quadres de gran format.

Contràriament al que és normal en la construcció de mobiliari, les cares no visibles estan perfectament polides. El plafó posterior és acabat amb una imprimació de to grisós/blanquinós, que li confereix una pulcritud poc habitual de trobar en altres tipologies mobiliàries. Evidentment, no cal dir que la imprimació porta en la seva composició elements amb mordent, que ajuden a sostenir els taulons (ens referim a les coles animals emprades perquè l'estuc i el pigment s'aglutinin).

No és estrany de pensar que els capçals, a les mans dels artífexs més destres, es converteixen en teles o llenços a punt d'ornamentar. En les peces més riques es constata la presència d'una tela de lli, on descansa tota la iconografia.

Endinsant-nos en els aspectes estilístics, els motius ornamentals i iconogràfics s'articulen a partir d'una part central, que hem anomenat tarja. Els motius que ocupen la tarja són diversos: des d'hagiografies a motius de tipus civil, sense oblidar els marians o els dedicats a la figura de Crist. Els segons en gran nombre, els primers en menys profusió.⁽¹⁴⁾ Sempre, però, la

representació de la imatge central respon a un encàrrec, ja que hem comprovat que el sant en qüestió sol ser el de l'advocació o el patró del propietari del llit. Evidentment, en els motius laics també es respon a aquesta premissa del desig o gust del comprador.

En canvi, en l'embolcall ens trobem amb uns motius fàcilment tipificables, d'entre els quals destaquem els *trompe-oeil*, els florals i els motius arquitectònics. Fixem-nos que els motius de tipus *trompe-oeil* són un recurs per a estalviar elements reals, com els mateixos cortinatges, però sense perdre la idea de luxe, de la qual encara hem de parlar. En el cas de les flors és la marca del segle, com deia l'historiador del moble francès Pierre Verlet.⁽¹⁵⁾

Consideracions entorn dels artífexs dels llits policromats

Com ja hem anat apuntant en diverses ocasions al llarg del present escrit, la configuració del taller o procés de treball dels artífexs és un aspecte cabdal en l'estudi que ens ocupa. L'enunciat hauria pogut ésser la significació de l'autoria o el perfil de l'artesanat, però, en definitiva, tot això parteix de l'hipotètic funcionament dels tallers. Mancats dels «llibres de maestreries» de la ciutat d'Olot, ens hem basat un cop més en els inventaris *post-mortem* d'alguns dels artesans de la ciutat. Els llits policromats no són el resultat d'una única mà, sinó que, ben al contrari, són el resultat de la destresa i saber de diferents oficis. Evidentment, la relació entre el fuster, l'escultor, el daurador i el pintor és ben estreta, pel que fa a les peces.

Les feines es realitzaven en la tradicional botiga situada en la planta

14. Un dels motius civils més interessants —dels quals sols tenim constància fotogràfica— és la representació d'una parella vestits segons la moda de l'època. Aquesta iconografia és inusual en els llits policromats; en canvi és molt freqüent en les caixes de mariner de l'època. Col. particular. Arxiu fotogràfic M. Pera.

15. "Les fleurs, on les rencontre partout dans la décoration au long du XVIII siècle, comme une marque de ce siècle, sculptées, peintes, ciselées, tissées, bordées (...)", P. VERLET, *La maison au XVIII siècle en France*, Fribourg, Office du Livre, p. 233.

baixa de l'habitatge. Els tallers olotins van estretament lligats al concepte de família. Són diverses les nissagues d'artesans que es constaten en la documentació. Com apuntava F. Curet: «El caliu de la llar, pres en el sentit de benestar, predisposava, certament, a la beatitud domèstica, i aquest sentiment s'enfondia encara més quan en la mateixa casa coexistien l'obrador o la botiga».⁽¹⁶⁾

Retornant a l'organització de la feina, el més probable és que les peces, en la seva estructura i ornamentació, fossin seriades i que, en canvi, la tarja fos feta per encàrrec segons la voluntat del client. És a dir, la peça restava inacabada en el taller en espera que fos adquirida pel client, el qual escollia i decidia l'element de la tarja. Aquesta hipòtesi queda reforçada si tenim en compte que en molts casos el sant escollit és l'advocació o patró del qui compra la peça. Hem trobat múltiples Ramons, Francescs, Tereses, Tures i Concepcions, que dormien amb la seva patrona pintada als capçals. Els capçals dels llits policromats són, així doncs també, imatges de culte d'ús particular, són targes personalitzades segons l'advocació de cada comprador.

Pel que es dedueix, l'activitat del taller vindria donada per un repartiment de les tasques. El mestre, a més d'atendre la clientela i tancar els tractes, realitzaria les parts més importants, com l'ornamentació de la tarja. En canvi, els aprenents ajudarien en les imprimacions, la preparació dels materials i la decoració de l'embolcall.

En la qüestió de l'autoria cal reconèixer una gran diversitat de mans. Per una banda, n'hi ha alguns d'una gran qualitat, que responen a una tendència acadèmica inserida dins els corrents estilístics del moment, i d'altres són de factura més popular, imitadora dels models establerts pels primers. En tot cas, el cert és que artistes reconeguts en l'època com Viladomat i els seus deixebles van realitzar llits policromats. En aquest sentit, és essencial conèixer la documentació aportada per Fontanals, on s'afirma referint-se a l'il·lustre pintor que: «Emprendió en su taller todo género de obras, pintando a la par

16. F. CURET, "La vida a la llar", *Visions Barcelonines*, Vol. I, Barcelona, Altafulla, 1981, p. 14.

para el culto y la piedad ciudadana los más peregrinos lienzos; y para el lujo y fausto los más variados ornatos, así de objetos muebles como decoraciones fijas, y entre ellos ricas camas con florones y ornamentos, esmaltados de hojas de oro, y en el que se veían niños ángeles jugueteando entre el ornato, o en torno de curiosas escenas —bellísimas algunas veces y de la moral más pura— apropiadas al objeto, como el sueño de San José, o los célicos amores de la Familia Sacra».⁽¹⁷⁾

La clientela olotina i el seu món domèstic

Els inventaris esdevenen una eina de gran utilitat per a poder dibuixar el grau de riquesa de les cases estudiades. La lectura de l'inventari *post-mortem* del doctor en lleis Pere Màrtir Orri, d'Olot, ens descobreix l'existència a casa seva d'una habitació concebuda com una estrada.⁽¹⁸⁾

La notícia constata i reforça la idea que l'estrada era coneguda a Catalunya. L'estrada és un moble d'origen morisc implantat en l'època medieval, que va perviure fins al segle XVIII a la península. Consisteix en un entarimat de fustes, revestit de catifes, coixins i mobles a petita escala. Ocupava una part de l'estança i en ocasions presentava una petita barana en el seu perímetre. Utilitzat en les habitacions de les dames com a lloc de reunió o treball, aquesta peça constitueix la supervivència del costum morisc d'estirar-se i asseure's amb les cames creuades. Podem dir, doncs, que les dames de la península no van tenir l'hàbit d'asseure's en cadires fins ben entrat el segle XVIII.

El professor Marià Carbonell ja apuntava, en el seu article sobre el moble del Renaixement, que existeix una escassetat documental respecte a la

17. J. FONTANALS DEL CASTILLO, Antonio Viladomat. *El artista olvidado y maestro de la escuela de pintura catalana del siglo XVIII. Su época, su vida, sus obras y sus discípulos*, Barcelona, Establecimiento tipográfico de C. Verdaguer, 1877, p. 159-160.

18. Arxiu Històric Comarcal d'Olot (AHCO), Protocols Notarials d'Olot. Not. Esteve Sayol, R. 1453, Manual 1771, fol. 353v.

utilització de l'estrada a les contrades catalanes.⁽¹⁹⁾ El cert és que sembla que fou més utilitzada del que hom pensa, ja que en molts inventaris es fa referència a mobiliari de petites dimensions, propi de l'estrada.

En tot cas, el fet de trobar una cambra concebuda com una estrada entrada la centúria ha de posar en dubte que aquestes fossin abandonades totalment en el segle XVII, com s'apunta en l'esmentat article. Ens costa acceptar que «la separació de sexes estricta que significa l'estrada tendeix a desaparèixer al llarg del segle XVII»,⁽²⁰⁾ encara que admetem que «és molt possible que aquest procés sigui més ràpid a les zones mediterrànies, com Catalunya i València, que no pas a l'interior de la península, com Castella o Andalusia, on pesen més la tradició rigorista de l'honor i la pervivència de la cultura islàmica».⁽²¹⁾ Pensem que, més que una separació de sexes, el que connota és una separació de classes socials, independentment que fossin les dones les qui la utilitzessin. Cal no oblidar que els homes, tot i no utilitzar-les, eren presents en les estances en moltes ocasions.

És, en el cas d'Olot, una pervivència del passat, però també un tret indicatiu de l'esplendor i el luxe d'un habitatge enfront dels seus veïns.

Sorprenen, també, les extenses biblioteques que se citen, algunes de «cent vint llibres entre grans i xics que contenen diferents matèries»,⁽²²⁾ o la delicadesa dels objectes i mobles que contenen algunes de les descripcions de les llars olotines més benestants. Frases com «un calaixet de xacaranda ab dos pots de pisa de la xina guarnits de plata per posar tabaco y una cullera de marfil»⁽²³⁾ són freqüents en els inventaris.

Els posseïdors de llits policromats a la ciutat d'Olot formen un nucli social molt homogeni, al contrari que els mataronins. Pertanyen a les classes adinerades, dedicats al comerç o a l'exercici de professions liberals en la majoria de casos. L'activitat comercial va ser una de les principals ocupa-

19. M. CARBONELL, "Notes a l'entorn del moble a Catalunya els segles XVI i XVII", *Moble català*, op. cit.

20. *Ibidem*, p. 56.

21. *Ibidem*, p. 57.

22. AHCO, Not. Francesc Masbernat, Manual 1755, fol. 71r.

23. *Ibidem*, fol. 71r-73v.

cions de la burgesia benestant de la zona,⁽²⁴⁾ amb un gran relleu dins l'àmbit estatal. Aquest grau de riquesa fa que en les cases principals hi hagi més d'un capçal i que, en canvi, no hi hagi una repercussió d'aquests models en les cases més humils.

A mode de conclusió, podem afirmar que els capçals policromats olotins, igual com els de la resta de les contrades catalanes, són peces tradicionals i no populars en la seva concepció. Parteixen de la idea de luxe i sols en nuclis oberts tindran la seva rèplica en les llars humils. En zones com Olot, on hi ha una immobilitat de les classes socials, són peces que guarneixen solament les cases benestants.

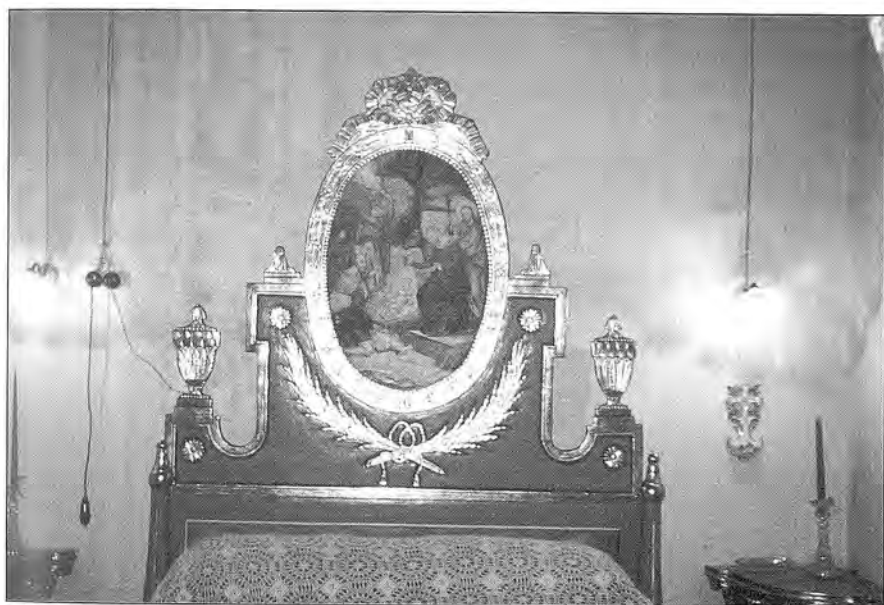
Sorgides per vestir estances de les cases pairals, van arribar a ser peces tradicionals dins l'àmbit mobiliari català, evolucionant formalment segons els criteris estètics imperants. Reiterem, com ja ho férem en el treball, que els artífexs de les peces van plasmar les creences dels poders fàctics de la societat setcentista. En certa manera, el que preval en els llits policromats és el desig de transmissió del sentiment religiós en què havia crescut aquesta societat al llarg dels segles.

Per finalitzar, voldria agrair l'ajuda rebuda d'un gran nombre d'olotins que resten en l'anonimat. Sense ells hauria estat impossible el resultat d'aquesta primera aproximació al moble policromat en la Catalunya setcentista. Ara ens disposem a continuar en la recerca i estudi del focus olotí, el qual és essencial per a configurar correctament una història del moble català.

24. Per aprofundir en aquest aspecte, cfr. M. PUIG i REIXACH, "Comerciants olotins fora de Catalunya a la fi del segle XVIII", *Els catalans a Espanya*, Barcelona, Afers, 1996, p. 437-443.



Llit d'Olot seguint les formes Directori i Consolat.
Col·lecció Fontcuberta.



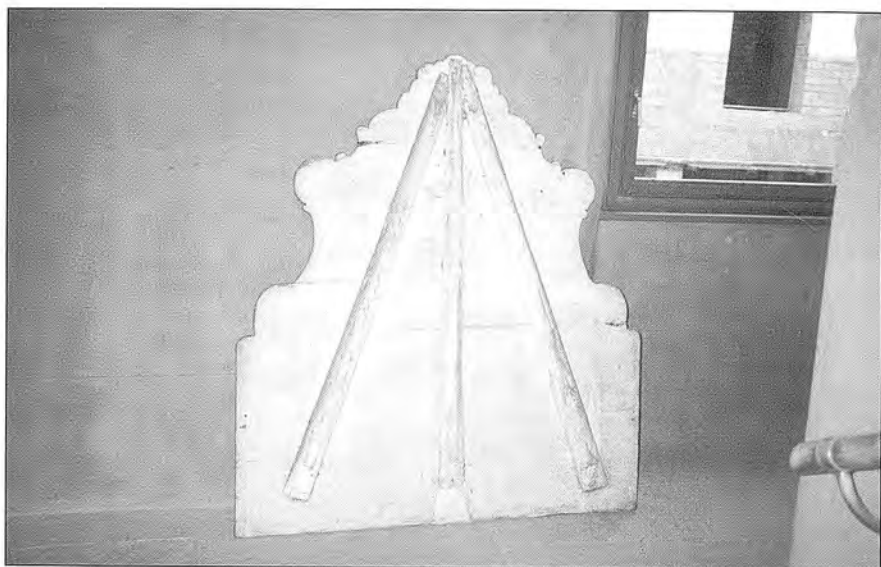
Llit d'Olot amb elements neoclàssics com són la palma
i la flor de fulles d'acant. Col·lecció Vayreda.



Detall amb la imatge de l'adoració dels pastors.
Col·lecció Vayreda.



Llit policromat català de la primera meitat del segle XVIII.
Col·lecció Olivé.



Part posterior d'un capçal policromat.
Col·lecció Trincheria. Museu Comarcal de la Garrotxa.



Capçal de la tipologia d'Olot.
Col·lecció Trinchera. Museu Comarcal de la Garrotxa.