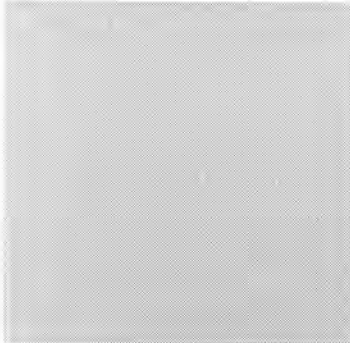




P A T R O N A T
D'ESTUDIS HISTÒRICS
D'OLOT I COMARCA

(Annals 1992 - 1993)
pp. 217 - 235

*La població
de la Garrotxa
en el conjunt català
1900-1991*



Margarida Castañer i Vivas
geògrafa
Obdúlia Gutiérrez i Jaramillo
historiadora

INTRODUCCIÓ

L'evolució demogràfica de Catalunya des de l'inici d'aquest segle ha experimentat unes fluctuacions especialment singulars, marcades per dos fets molt clars: d'una banda per un prematur i fort descens de la fecunditat, i de l'altra per un moviment migratori de gran envergadura (Cabré i Pujadas, 1990).

La gran davallada de la fecunditat, que s'inicià l'últim terç del segle XIX, es va produir quan la mortalitat era encara molt elevada i l'esperança de vida no sobrepassava els 30 anys, i quan aquest descens no havia afectat de ple la major part dels països europeus.

Malgrat tot, des del 1900 la població catalana s'ha triplicat: ha passat de 2 milions d'habitants a més de 6 milions que té actualment. Mentrestant a Espanya i a la majoria dels països europeus no ha passat de duplicar-se el nombre d'habitants. El fet és explicable a partir d'un saldo migratori sobradament positiu. Catalunya ha rebut grans quantitats d'immigrants, procedents bàsicament de la resta de l'Estat, amb unes puntes que coincideixen amb períodes econòmics expansius: 1914-29 i 1950-75.

La comarca de la Garrotxa des de l'inici d'aquest segle ha seguit amb certa distància les línies que han afectat el conjunt de Catalunya en aquest període. El seu comportament demogràfic, però, és més ralentit i el fenomen migratori s'estableix a una altra escala, la interna. És en aquest segon element on cal cercar les màximes diferències.

La Garrotxa, considerada en el context català com una comarca d'alta muntanya, presenta unes característiques específiques que la diferencien àmpliament de la resta de comarques de muntanya. La seva situació geogràfica, a l'extrem oriental del Pirineu, li confereix una altitud mitjana relativament poc elevada i li dona obertura a les planes de l'Empordà i del Gironès, fet que permet unes bones comunicacions naturals. La població total, la densitat i la taxa de creixement de la comarca olotina, entre altres variables, acaben de distanciar la Garrotxa de la resta de comarques de muntanya.

Malgrat tot són les seves característiques morfològiques les que han marcat de forma decisiva la distribució de la població, que es concentra a la Vall del Fluvià i en especial a la capital, Olot. El pes d'aquesta ciutat ha incidit fortament en l'evolució socio-econòmica i demogràfica de la comarca.

LES ETAPES DE L'EVOLUCIÓ DEMOGRÀFICA

La característica de la trajectòria demogràfica de la Garrotxa durant el segle XX s'ha centrat en un creixement baix de la població. En concret aquesta ha crescut a una taxa anual acumulativa de 0,23% durant el període 1900-1986, notablement més baixa que la catalana (1,3%).

Tanmateix cal distingir unes etapes durant les quals el comportament demogràfic de la comarca segueix lentament i a grans trets el procés general del conjunt català.

1 - 1900 - 1949

En aquest període la tendència més important és el declivi continuat de la fecunditat, iniciat unes dècades abans. La mortalitat també es va reduint. El creixement de la població de la Garrotxa és relativament important, especialment a la segona dècada, i segueix el ritme puixant de l'economia del país, que es beneficia de la conjuntura que crea la guerra europea. A Catalunya aquest període de creixement s'allarga fins a la crisi del 29. Però la població de la Garrotxa ja entra en recessió a partir dels anys 20, i es veu afectada més tard per la guerra civil i la postguerra espanyola. La Garrotxa

no iniciarà una certa recuperació fins als anys 50. Tanmateix cal distingir entre Olot i la resta de la comarca. La capital garrotxina no alenteix el seu creixement fins als anys 40. Absorbeix i contraresta part de la forta pèrdua de població dels altres municipis.

2 - 1950 - 1975. EL FORT CREIXEMENT DE LA POBLACIÓ

L'etapa de recuperació general que s'inicia a tot Catalunya els anys 50 i que s'allarga fins al 1975 es fa notar també a la comarca de la Garrotxa. Aquest quart de segle es configura com el període de màxim creixement demogràfic a Catalunya, beneficiat per un marc expansiu a nivell europeu i mundial.

El creixement natural

Les variacions de població d'una determinada zona s'expliquen pel creixement natural -diferència entre naixements i defuncions- i per les migracions.

Respecte al primer cas es pot dir que després dels trastorns que produïren la guerra civil i la postguerra -reducció de la nupcialitat i la fecunditat i l'augment de la mortalitat- a Catalunya es torna a recuperar amb escriu les taxes de creixement natural, que durant els anys 40 havien baixat a un 0,3 per cent i que entre 1960-75 aconseguixen de situar-se per sobre de l'1 per cent. El progressiu increment de la natalitat i l'augment de l'esperança de vida fan possible aquesta evolució tan positiva.

La Garrotxa segueix un procés paral·lel, però molt menys acusat, de recuperació. La taxa de natalitat que decreix a l'1,46 per cent el 1940 (la més baixa des del 1900) no passa en el seu moment més alt de l'1,5 per cent, mentre que el conjunt català assoleix taxes de fins al 2 per cent durant aquest període. Olot en aquest cas tampoc no es destaca. Això fa que, juntament amb unes taxes de mortalitat encara molt pròximes a les catalanes, el creixement total de la població de la comarca sigui bastant més reduït.

El moviment migratori i l'estructura per edats de la població

Són les diferències en el saldo migratori allò que potser fa distanciar més l'evolució del creixement total de la població de la Garrotxa de les dades globals de Catalunya.

Tot i les onades migratòries que rep Catalunya durant les tres primeres dècades del segle, no hi ha res comparable amb el nombre d'emigrants que acull el país entre 1950 i 1975. En aquests 25 anys el saldo migratori es comptabilitza entorn a 1.400.000 immigrants. Aquesta població tindrà com a característica que és majoritàriament jove-adulta i d'ambdós sexes, factor que incidirà extraordinàriament en les transformacions estructurals que experimenta la població catalana aquests anys.

A la Garrotxa fins als anys 50 el moviment migratori a escala comarcal va tenir un signe negatiu, oposat al registrat a Catalunya. En canvi entre els dos decennis que van de 1950 a 1970 s'experimentà un saldo migratori positiu. La Garrotxa, com succeeix majoritàriament a la resta de comarques, rep contingents especialment d'Andalusia i Extremadura. En el transcurs dels anys 70 el moviment torna a canviar de signe. El descens que es dona a la comarca és comparable i es produeix paral·lelament al registrat a la resta del territori català, on l'any 1974 és l'últim amb una entrada numèricament important d'emigrants.

Les xifres globals de migració neta comarcal són, en tot moment, molt reduïdes comparades amb les dades del conjunt català. Això no obstant, cal parar esment en el moviment migratori intern, que no es palesa en les dades globals.

El primer focus de destinació del corrent migratori comarcal és la ciutat d'Olot, que va incrementant la seva importància poblacional paral·lelament a la pèrdua de pes de la resta de municipis de la comarca. La tendència, que ja es marcava des dels primers decennis del segle, es fa molt més acusada en aquest període. L'atracció urbana va provocant progressivament un despoblament rural més intens. En aquest sentit és significatiu assenyalar que entre 1950 i 1981 desapareixen a la comarca 33 entitats de població, la major part d'elles d'hàbitat dispers.

La força d'atracció d'Olot es manté més intensa fins als anys 70, a



partir dels quals la població que no és absorbida per aquest municipi es desplaça a fora de la comarca.

Així, es pot observar que el creixement poblacional que es produeix a Olot és el resultat, en un percentatge molt elevat (més del 75%), del moviment migratori i no del creixement vegetatiu. Les xifres de migració més altes coincideixen amb les d'un creixement vegetatiu inferior, tot i que a la llarga, com veurem, les primeres incideixen en el creixement de les segones.

L'increment de la natalitat i l'arribada de gran nombre d'immigrants permet de refer la piràmide d'edats de la població i omple molts buits conseqüència en les dècades de crisi anteriors. També amplia la base donant més pes als grups joves de la població catalana.

3 - 1976 - 1991: DE L'ESTANCAMENT DEMOGRÀFIC A LA RECUPERACIÓ?

1976 - 1986

L'any 1975 suposa un tall sobtat de l'evolució del creixement i modifica completament la dinàmica demogràfica catalana. La clau cal buscar-la en l'acció doble del canvi de signe, de positiu a negatiu, del moviment migratori i de la forta reducció de la natalitat. El conjunt marca un dels creixements més febles de tot el segle (exceptuant el període de la guerra civil).

En aquest canvi es combinen tant causes de tipus econòmic com factors lligats a canvis de comportament social. Es pot dir que Catalunya ha seguit un procés similar a la resta de països europeus, però amb un cert retard. El boom demogràfic es va produir a Europa en el període immediat a la segona guerra mundial (1946-1965), mentre que a Catalunya aquest cicle es dona deu anys més tard (1956-1975). Tanmateix pocs són els països que posteriorment han conegut un descens tan sobtat de la seva natalitat. De 110.000 naixements i 2,7 fills per dona el 1975 es passa a 59.000 naixements i 1,35 fills per dona el 1987; de 46.000 matrimonis el 1975 a 31.000 el 1987.

(Cabré i Pujadas, 1990). Aquesta nova tendència ha despertat a diferents nivells una preocupació creixent (fins a cert punt exagerada?) pels problemes de despoblament, la manca de població activa, l'envelliment de la població i l'arribada massiva d'immigrants estrangers.

La caiguda del moviment natural

Entre els anys 1975 i 1980 la mitjana de fills per cada dona se situa a Catalunya per sota del nivell mínim de reemplaçament (2,1 fills per dona). Els elevats índexs anteriors responien a una conjuntura socio-econòmica favorable que havia incentivat la nupcialitat, avançant l'edat de matrimoni i disminuït els percentatges de solteria. Aquesta anticipació de molts joves en la constitució d'una família repercuteix també, a partir de la crisi, en la disminució de la natalitat. A l'adversitat de la circumstància econòmica que retarda l'edat de matrimoni cal afegir-hi noves pautes de tipus cultural que afecten la constitució de les famílies. En el període 75-86 el grup d'edats més joves és el més afectat pel que fa a la reducció de la fecunditat.

La reducció de la nupcialitat té un paper molt important però no únic. La migradesa de la fecunditat és deguda també a un ajornament de la maternitat cap a edats més adultes i a una disminució del nombre total de fills.

Es pot dir que aquest comportament, tot i que es dona de forma més intensa en les comarques més denses i urbanitzades de Catalunya, es generalitza arreu del territori.

La Garrotxa, que ja no havia estat afectada per un creixement tan intens com el conjunt català, veu disminuir les seves taxes però partint de valors més baixos. Per tant, malgrat que queda per sota de la mitjana catalana, el canvi no hi és tan brusc. D'una taxa de natalitat de l'1'4 per cent el 1976 passa a una taxa del 0,84 el 1986. A Catalunya la reducció oscil·la entre l'1,9 per cent i l'1,04. Quant a la fecunditat, el 1976 la comarca ja ha arribat al nivell mínim de reemplaçament (2,1 fills per dona), que va disminuint fins assolir l'1,2 el 1986. Tanmateix es marca, com sempre, una notable diferència entre el comportament natalici d'Olot i el de la resta de la

comarca. Olot el 1986 manté una taxa del 0,92 per cent, valor més proper al del conjunt català, però que queda reduït en les dades comarcals a causa del baix percentatge de la resta de municipis; 0,74, no massa lluny de la taxa comarcal més baixa de tot Catalunya, 0,67 per cent, que es localitza al Priorat.

En aquest període la mortalitat catalana, menys sotmesa a canvis sobtats, continua un procés de descens paral·lel a l'allargament de l'esperança de vida, que se situa entre les més avançades de la Comunitat Europea (73,8 anys per als homes i 79,5 per a les dones, segons dades del 1980).

Les diferències reals de la mortalitat a nivell del territori català tenen poca importància. Però la taxa bruta de mortalitat, aquesta sí molt oscil·lant a nivell espacial, registra la influència del pes del grup d'edat més envellit en el conjunt de cada població. Les taxes de mortalitat més baixes se situen en les zones que han rebut més immigració durant l'anterior període i que, per tant, tenen una reduïda proporció de vells. Entre el mínim registrat al Baix Llobregat (0,57%) i el màxim del Priorat (1,62%) es troba la Garrotxa, amb una taxa de mortalitat de l'1,03 per cent (1986), sense que es notin grans diferències entre Olot i la resta de municipis (1,01 i 1,05 per cent respectivament).

En general podem veure com el creixement natural, que a Catalunya es redueix sobtadament, a la comarca es va alentint fins a tenir un signe negatiu entre 1981 i 1986, període durant el qual es fan notar de ple els canvis produïts a partir de l'any 75. La capital olotina, però, aconsegueix de mantenir unes xifres lleugerament positives i és en aquests anys quan la seva participació poblacional en el total comarcal supera el conjunt format per la resta de municipis de la comarca.

Cal assenyalar que la dinàmica poblacional i econòmica que enregistra Olot des de principis de segle afecta positivament els municipis més propers com les Preses, Sant Joan les Fonts o Santa Pau. En aquest període de recessió és la presència d'Olot la que, sens dubte, atenua una possible disminució en els dos primers casos i impulsa directament el creixement de Santa Pau, un dels pocs municipis amb augment de població en aquest període.

El canvi en el saldo migratori

El segon factor que afecta la davallada brusca del creixement total de la població és l'estruncament de l'onada immigratòria i el posterior canvi de signe del moviment migratori, que passa a ser negatiu per al conjunt de Catalunya. Els anys seixanta el saldo migratori representava més o menys un 60 per cent del creixement total de la població, xifra que es va anar reduint paulatinament fins arribar al quinquenni 1981-1986, durant el qual el creixement de la població és conseqüència exclusivament del moviment natural. Aquests anys es dona una pèrdua emigratòria de més de 90.000 persones, que afecta especialment població activa adulta i els seus fills. Aquest és el fenomen que s'ha anomenat procés de retorn cap a les zones d'origen.

Com a contrapunt a aquesta tendència es denota l'augment d'una immigració d'un altre caràcter: l'estrangera.

La Garrotxa és de les poques comarques que, tot desafiant la tendència general catalana, aconsegueix a partir de 1976 un saldo lleugerament positiu i amb tendència a créixer. Entre 1975 i 1981 Olot continua rebent la major part de la població que deixa l'hàbitat rural i els nuclis més petits de la comarca. Aquests sí que pateixen una notable emigració. Durant el quinquenni següent el despoblament de la resta de la comarca es ralentitza i afecta el ràpid creixement d'Olot dels anys anteriors.

L'activitat de la població

Les circumstàncies de crisi del període 1975-1986 han afectat clarament el creixement i la composició de la població activa de Catalunya. Durant el període 1960-1975 la població activa va anar augmentant per establitzar-se en el període següent. Aquest augment progressiu de la població total ha suposat una disminució de la taxa d'activitat, que ha passat del 63 per cent el 1975 al 59 per cent el 1986. El més important ha estat, però, els canvis produïts en la composició d'aquesta població activa a causa de l'espectacular increment de les taxes d'atur en aquests deu anys: han passat del 2,6 per cent al 20,9 per cent, el que suposa un increment de l'índex d'atur del 18,34 per cent. A la fi de la dècada dels 80, amb la recuperació

econòmica, l'atur disminueix força a Catalunya (14,24 per cent el 1989), però sense baixar a les xifres de 1975.

Pel que fa a la Garrotxa les dades són molt menys dràstiques, tot i que segueix el mateix procés que es dona a la resta de Catalunya. La taxa d'activitat garrotxina està uns punts per sobre de la catalana: 68,08 per cent el 1975 i 66 per cent el 1986. Olot, nucli econòmic i industrial de la Garrotxa, concentra el major nombre d'actius de la comarca, el 55 per cent aproximadament. Cal destacar que aquesta és una de les comarques catalanes amb una taxa d'activitat femenina més elevada: 50,94 per cent (Catalunya té el 38,08 per cent). Això és especialment degut a la seva indústria tèxtil, que tradicionalment ha ocupat una nombrosa mà d'obra femenina.

Quant als índexs de desocupació, la Garrotxa, a la qual, pel seu tipus d'indústria comarcal, ha impactat de forma més moderada la crisi econòmica, parteix d'unes taxes d'atur molt més baixes (0,68 per cent el 1975), i el seu increment, 8,35 per cent, és molt més reduït que el català. El 1986 la taxa d'atur de la comarca és del 9,03%. Els últims anys el creixement de l'atur és més alt a la Garrotxa que a Catalunya; increment que es pot matisar si es té present l'expansió de la indústria submergida. La desocupació afecta més els actius olotins que els de la resta de la comarca, i per sexes més la població femenina que la masculina.

1986 - 1991: Les tendències actuals

El creixement total de la població catalana en el període 1986-1991 marca una tendència cap a una certa recuperació.

Dins de la situació d'estancament demogràfic dels anys 80 es pot percebre que a nivell català, els últims anys, s'ha tendit cap a una estabilització, encara que a un nivell molt reduït, de la natalitat, en lloc de la continuada davallada que es produïa des del 1975. La previsió dels experts marca una tendència cap a la represa de la natalitat malgrat el feble nivell de fecunditat actual (1,39 fills per dona). Es produirà per una banda perquè els pròxims 10 anys el grup femení entre els 20 i els 40 anys (nascudes en el període d'expansió dels anys 60 i 70) s'incrementarà de forma extraordinària. Per altra banda, és probable que es recuperin els naixements retardats per la major tendència a endarrerir el matrimoni i a esperar més temps entre fill i

fill. Aquesta inclinació a la recuperació estaria d'acord amb la seguida per alguns països europeus i els Estats Units des del principi dels anys 80.

La mortalitat, malgrat els acusats índexs d'envelliment de la població (tot i que per dessota dels nivells europeus), continua amb una certa estabilitat.

Quant al moviment migratori, principal factor de creixement de la població catalana des de principi de segle, el darrer quinquenni es recupera lleugerament després de les pèrdues del període anterior. Malgrat tot, en relació al conjunt de Catalunya, no sembla previsible un moviment migratori molt important. En aquest sentit caldria veure com evoluciona el fenomen dels retorns al lloc d'origen de la població no nascuda a Catalunya; o quin serà el comportament dels fluxos internacionals: des de la població activa qualificada o la població jubilada procedent del Primer Món, fins a l'arribada d'immigrants dels països del Tercer Món; tot relacionat, evidentment, amb l'evolució de l'economia i del mercat de treball català i amb les polítiques de control de fluxos d'immigrants a nivell estatal i europeu.

A nivell comarcal, la Garrotxa sorprenentment marca en aquest últim període una recuperació més forta que la catalana, i per primer cop la seva taxa de creixement anual de la població està per sobre del total de Catalunya.

Malgrat tot, però, no és el creixement vegetatiu, que continua amb valors negatius i fins i tot els accentua, el que permet aquesta recuperació, sinó un saldo migratori favorable.

Quant al moviment natural, les taxes de natalitat són tan reduïdes que no permeten de contrarestar el nombre de defuncions. En aquest sentit l'existència d'un contingent cada vegada més elevat de població vella (13,25 per cent de la població total el 1975 i 19,74 per cent el 1991) fa variar la tendència a la baixa de la taxa de mortalitat, especialment als municipis menys poblats, però també a Olot.

El més sorprenent és, doncs, l'increment positiu del saldo migratori, que entre 1986 i 1991 creix en un 2,34 per cent (2,01 punts més que en el quinquenni anterior), quan a Catalunya només ho fa en un 0,59 per cent. La manca de dades en aquests moments sobre la quantitat i la procedència d'aquests fluxos d'entrada fan difícil concretar més sobre aquesta qüestió. Intuïm, però, que aquesta evolució positiva es pot emmarcar en el procés

general de creixement de les ciutats mitjanes, que atrauen certs grups de població de classe mitjana -possiblement poc importants en números absoluts però sí en números relatius- que cerquen una millora residencial mentre continuen treballant als centres més importants, com poden ser Girona o Barcelona, o bé són quadres intermitjos de diferents indústries i serveis de la comarca.

També cal tenir present l'arribada, més notable els últims anys, de població africana i de neo-rurals. Tot plegat ha afavorit el continuat creixement d'Olot però també ha incrementat la població de pobles petits com Beuda, Argelaguer o Sant Ferriol, que presentaven des de feia anys tendències negatives en l'evolució de la seva població, i on l'assentament de famílies neo-rurals, per exemple, pot arribar a fer canviar el signe demogràfic del municipi. D'altra banda, el progressiu envelliment de la població amb la consegüent reducció del potencial de mà d'obra a la Garrotxa pot afavorir a mig termini l'atracció de població de fora de la comarca.

Malgrat tot, però, les previsions fan deduir un creixement molt lent de la població de la Garrotxa i que, en tot cas, serà generat pel creixement d'Olot, mentre la resta de municipis tractats en conjunt tendiran a la disminució lenta de població.

BIBLIOGRAFIA

- CABRÉ, A.; PUJADAS, I. (1984): "Tendencias demográficas recientes en Cataluña y su repercusión territorial" a *Documents d'Anàlisi Geogràfica*, 5, pp. 3-23.
- CABRÉ, A.; PUJADAS, I. (1990): "La població. Crecimiento y estancamiento" en M. PARELLADA: *Estructura Econòmica de Cataluña*, Barcelona, Espasa Calpe, pp. 65-84.
- CASTAÑER, M.; FAIG, M. (1983): *La Garrotxa. Medi natural, estructura econòmica i equipaments socials*, Barcelona, Caixa d'Estalvis de Catalunya.
- CASTAÑER, M. (1991): *El creixement urbà en el Parc Natural de la Zona Volcànica de la Garrotxa*, Bellaterra, Universitat Autònoma de Barcelona, Memòria de Recerca (sense publicar).
- DIRECCIÓ GENERAL DE PLANIFICACIÓ I ACCIÓ TERRITORIAL (1990): *Pla Comarcal de Muntanya. La Garrotxa*, Barcelona, Generalitat de Catalunya. Departament de

Política Territorial i Obres Públiques.

INSTITUT D'ESTADÍSTICA DE CATALUNYA (1992): *Cens de població 1991. Vol. 1. Avanç de dades municipals*, Barcelona, Generalitat de Catalunya. Institut d'Estadística de Catalunya.

INSTITUT D'ESTUDIS MEDITERRANIS (1993): *Catalunya a l'horitzó 2010*, Barcelona, Enciclopèdia Catalana i Institut d'Estudis Mediterranis, Col. Mare Nostrum.

PUJADAS, I.; MENDIZÁBAL, E. (1991): *La població de Catalunya en el període 1975-1986: De l'explosió demogràfica al creixement zero*, Barcelona, Direcció General de Planificació i Acció Territorial, Departament de Política Territorial i Obres Públiques.

Quadre 1. EVOLUCIÓ DE LA POBLACIÓ 1900 - 1991

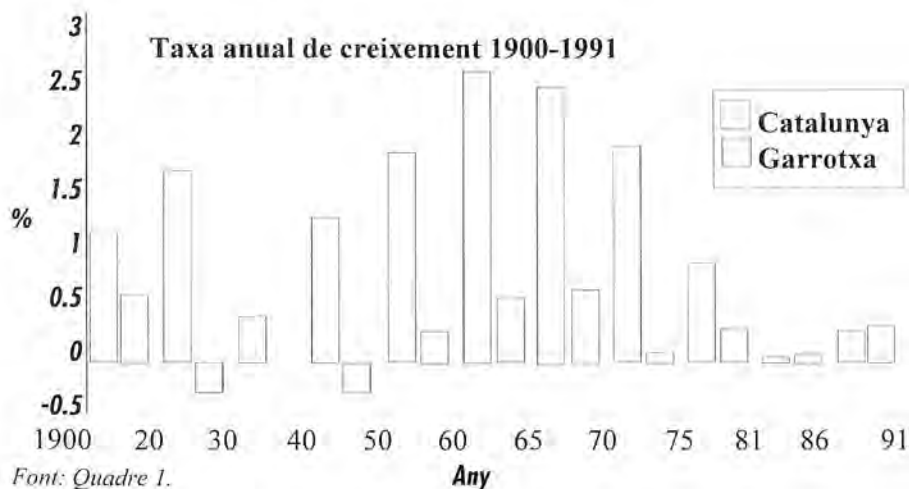
Anys	Catalunya		Garrotxa		Olot		Altres Municipis	
	Població de fet	% de creix. anual acumulatiu	Població de fet	% de creix. anual acumulatiu	Població de fet	% de creix. anual acumulatiu	Població de fet	% de creix. anual acumulatiu
1900	1.966.382	-	37.530	-	8.334	-	29.196	-
1910	2.084.868	,59	-	-	-	-	-	-
1920	2.344.719	1,18	42.355	,61	10.857	1,33	31.498	,38
1930	2.791.292	1,76	41.526	-,20	12.244	1,21	29.282	-,73
1940	2.890.974	,35	41.564	,01	14.918	1,99	26.636	-,94
1950	3.240.313	1,15	40.520	-,25	14.913	-,00	25.607	-,39
1960	3.925.779	1,94	41.254	,18	17.664	1,71	23.562	-,83
1965	4.493.699	2,74	42.572	,63	19.899	2,41	22.673	-,77
1970	5.122.567	2,65	44.001	,66	21.626	1,68	22.375	-,26
1975	5.662.791	2,03	44.235	,11	22.941	1,19	21.294	-,99
1981	5.958.208	,85	44.929	,26	24.892	1,37	20.037	-1,01
1986	5.977.008	,06	45.096	,07	25.357	,37	19.739	-,30
1991	6.059.494	,27	45.796	,31	26.613	,97	19.183	-,57

Font: A. CABRÉ i I. PUJADAS (1990), M. CASTAÑER i M. FAIG (1983), IEC, *Cens de població 1991 i elaboració pròpia.*

Quadre 2. PARTICIPACIÓ EN LA POBLACIÓ COMARCAL

Any	Olot	Resta de Municipis	Total
1900	22,21	77,79	100
1920	25,63	74,37	100
1930	29,49	70,51	100
1940	35,89	64,08	100
1950	36,80	63,20	100
1960	42,82	57,11	100
1965	46,74	53,26	100
1970	49,15	50,85	100
1975	51,86	48,14	100
1981	55,40	44,60	100
1986	56,23	43,77	100
1991	58,11	41,89	100

Font: Quadre 1.



(**La població de la Garrotxa en el conjunt català 1900-1991**)

Quadre 3. CREIXEMENT DEMOGRÀFIC: CREIXEMENT NATURAL I SALDO MIGRATORI. 1975 - 1991

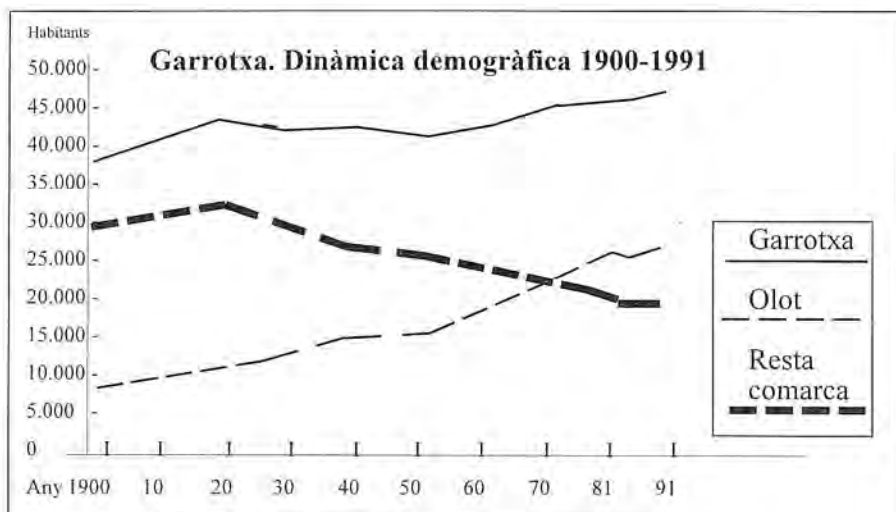
	1975 - 1981	1981 - 1986	1986 - 1991
Creixement total			
Catalunya	5,06	,37	1,36
Garrotxa	1,69	,27	1,53
Olot	8,17	1,92	-
Resta de Municipis	-5,35	-1,78	-
Creixement natural			
Catalunya	4,62	1,97	,77
Garrotxa	1,65	-,06	-,81
Olot	2,58	,49	-
Resta de Municipis	,64	-,74	-
Saldo migratori			
Catalunya	,44	-1,60	,59
Garrotxa	,04	,33	2,34
Olot	5,59	1,43	-
Resta de Municipis	-5,99	-1,04	-

Font: Pla Territorial General de Catalunya i I. PUJADAS i E. MENDIZÁBAL (1991).

**Quadre 4. ESTRUCTURA DE LA POBLACIÓ PER GRUPS D'EDAT
1975 - 1991 (%)**

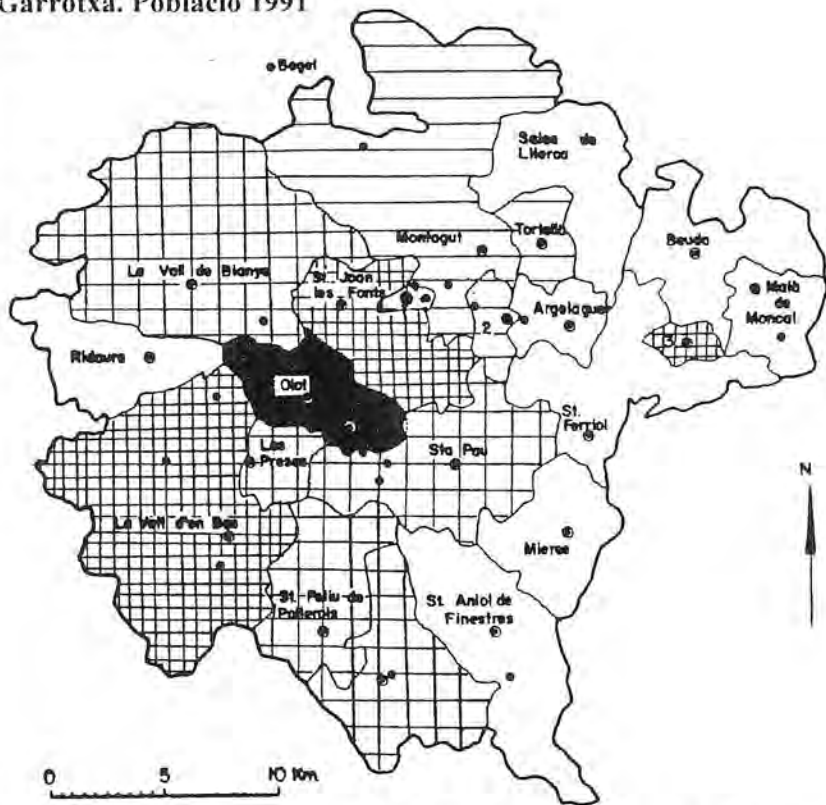
	Catalunya	Garrotxa	Olot	Resta de municip.
1975				
joves	25,59	19,68	20,61	18,67
vells	10,23	13,25	12,68	13,86
1981				
joves	24,96	19,41	20,14	18,50
vells	10,97	14,66	14,22	15,21
1986				
joves	21,67	17,74	18,48	16,78
vells	12,37	16,51	15,86	17,35
1991				
joves	17,83	15,56	-	-
vells	14,30	19,74	-	-

Font: Pla Territorial General de Catalunya i L. PUJADAS I E. MENDIZÁBAL (1991).



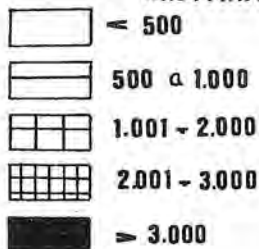
Font: Quadre 1.

Garrotxa. Població 1991



- 1.- Castellfornil de la Roca 2.- St. Jaume de Llierca 3.- Bussis

HABITANTS



Font: Quadre 1.

La població de la Garrotxa en el conjunt català 1900-1991