
LES RELÍQUIES MEDIIEVALS A LA CATALUNYA VELLA

Antoni Noguera i Massa

Hom anomena relíquia allò que resta del cos, vestits, mobles... d'un sant o d'un màrtir, o de coses sagrades, i que es conserva a efectes de veneració. Dintre del Cristianisme, es veneraven les relíquies dels cossos dels màrtirs fins al segle IV. A partir d'aquest segle hom començà a venerar els instruments de llur martiri.

Paral·lelament al dels màrtirs, el culte a les relíquies està lligat a nombrosos trasllats i fragmentació dels cossos dels sants, freqüents a partir del segle VII.

Santuaris, esglésies i altars els foren dedicats arreu, i es multiplicaren els reliquiariis per posar les relíquies a la veneració dels fidels.

Als Països Catalans hi hagué, durant els segles medievals, una important acumulació de relíquies. Foren sobretot les catedrals i els monestirs els que atresoraven les relíquies més importants, sovint d'origen dubtós. A vegades l'afany de posseir relíquies fou causa de robament de cossos, a la vegada que ocasionà tota mena de falsificacions.

El santuari que posseïa més relíquies era el més concorregut pels pelegrins, i augmentava també el seu prestigi i, alhora, les seves almoines. Es crearen veritables rivalitats entre monestirs per posseir el més quantios nombre i qualitat de relíquies.

El mercantilisme de relíquies va arribar a ésser molt important dins l'economia de l'Europa medieval.

Hom pot classificar les relíquies en majors i menors. Les grans relíquies, o majors, eren les de Crist, de la Mare de Déu i dels sants i màrtirs; les relíquies menors consistien en objectes que es relacionaven amb algun sant: olis de llànties que cremaven davant de la tomba d'un màrtir, petites pedres conservades d'una lapidació, estoles,

guants i capes pluvials de sants, terres roges de llocs que havia trepitjat el Senyor...

La col·locació de les relíquies a dintre dels temples era diversa. Quan es conservava tot el cos o gran part d'un màrtir, era estotjat en una mena de sarcòfag i col·locat darrera l'altar major, quan l'església posseïa deambulatori; i els pelegrins, per nombrosos que fossin, desfilaven per adorar-lo sense que es produïssin embussos.

El P. Camós, que visità Sant Miquel de Cuixà, el segle XVII, ens conta ⁽¹⁾ que les relíquies d'aquest cenobi eren ben guardades dintre d'un armari de paret, per sobre del retaule.

Les relíquies majors, que correntment eren de reduïdes dimensions, van ésser guardades dintre de reliquiaris, els quals recordaven les relíquies allotjades. D'ací va néixer l'estatuària exempta romànica. La primera marededéu coneguda en tres dimensions va ésser la de Clarfont Ferrand, al segle X, i va ésser obrada tan sols com a reliquiar: les relíquies allotjades en el seu interior eren l'únic motiu d'adoració. Més endavant l'adoració es féu a la imatge, contingués o no relíquies. El sermó "**Reliquiae de praesepte**", del monjo Garcias de Cuixà ⁽²⁾, ens conta que algunes de les relíquies d'aquest cenobi eren hostatjades en un buit del cofre-escambell de la Mare de Déu del Pessebre.

Quan el santuari posseïa cripta (Rodes, Cuixà, Canigó, Ripoll), les relíquies hi eren guardades, i sols sortien a l'exterior en alguna festa litúrgica assenyalada.

En les esglésies i en llur consagració, eren col·locades les relíquies dintre de les lipsanoteques, petites capsetes de pedra o fusta, algunes en "ampullae" de vidre, i allotjades en una cavitat a la part alta del tenant o peu d'altar, i a sobre hi era col·locada l'ara o messa d'altar.

Les relíquies anaven embolcallades en draps de l'època, moltes d'elles en riques teles islàmiques, i eren col·locades en un o diversos paquets, molt sovint amb un pergami que certificava llur procedència.

Les relíquies menors eren ofertes i adquirides pels pelegrins, que les duien com a preuat tresor en retornar al lloc de partença, per oferir-les després a les esglésies locals. Aquestes relíquies consistien en olis que havien cremat davant la tomba d'un màrtir, i les més cobejades eren les que cremaven davant dels Sants Llocs.

Els olis eren duts dintre d'uns recipients petits i rodons, buits i

planers, amb unes nanses per ésser penjats, amb un cordó, al coll. Eren anomenats "eulogies", i podien ésser de metall o terracotta, amb relleus al·lusius a la Crucifixió.

Altres relíquies menors, sorres o trossets de pedra, eren dutes dintre dels "encolpion", petites creus que s'obrien en dues parts mitjançant una frontissa, en l'interior de les quals hi havia un reconditori on anaven les relíquies, subjectes amb encens o betum. Un cop tancades, i per una armella, es duïen penjades al coll amb una brida; eren esculturades en baix relleu, amb el Crucificat per una banda i amb Maria en Majestat per l'altra.

Les relíquies de Crist, les més cobejades i les menys assequibles, rares, no eren, naturalment, de la seva persona, sinó d'objectes que havien estat en contacte amb ell. Aquestes relíquies consistien en trossets de la creu, anomenats "Vera Creu" o "Lignum Crucis". Sense dubtar de l'autenticitat d'algunes d'elles, si es poguessin aplegar totes -reals i falses- es podrien construir diverses creus.

Una altra importantíssima relíquia eren les Santes Espines de la corona del Crucificat. Sant Lluís, rei de França, el segle XIII va adquirir, despullat ja d'espines, solament el suport de joncs⁽³⁾.

Una relíquia de gran valor i que, en part, va ésser trossejada, és el "titulus" o "eulogium" de la Creu del Senyor. Les restes, un bon tros, van ésser descobert l'any 1492 pel cardenal González de Mendoza, arquebisbe de Toledo i titular de l'església de la Santa Creu de Jerusalem, a Roma.

Una altra gran relíquia va ésser la "Sindone", el llençol mortuori o mortalla amb què va ésser embolcallat el cos mort de Crist. Se'n conserva la major part a Torí.

En molts santuaris es diu que posseeixen sang de Crist. En realitat, però, es confon aquesta sang amb la que va brollar d'una imatge que el representava, la qual uns jueus van sotmetre als mateixos turments que a Crist, i de la qual manà sang. Restes de robes o objectes mullats amb aquesta sang, o quallada dintre d'"ampullae", s'estengueren per tota la Cristianitat en forma de "sang de Crist", però sense especificar la seva procedència⁽⁴⁾.

Altres relíquies de Crist són mostres de terra sobre la qual estigué Jesús quan va pronunciar les paraules "la pau sigui amb

vosaltres”; bocins de pedres blanques, restes de la pedra sobre la qual pujà el Senyor per enfilarse damunt d'un ase; també trossets de pedra provinents del Sant Sepulcre on va ésser enterrat Jesús...

Les relíquies de la Mare de Déu, si bé menys diverses que les de Crist, s'estengueren profusament pel món cristià en forma de "llet de la Mare de Déu" o "llet de Maria". En alguns casos es tractava d'una creta o greda d'una cova de Betlem, en la qual, segons la tradició, Maria va alletar el seu Diví Fill.

Aquesta creta, dissolta en aigua, prenia l'aspecte de llet, i com a relíquia era distribuïda sota la denominació de "llet de Maria", i duta pels pelegrins dintre de les eulogies que penjaven del seu coll.

La inscripció d'una relíquia de la Mare de Déu, del segle XIII, diu així: **"Aquest oli (llet) brollà del pit de la Verge Maria, esculturada en fusta, el que va succeir en un lloc dels gentils anomenat Sardinia"**. Aquesta efígie de la Mare de Déu fou traslladada, el segle XI, de Constantinoble a Sajidnaja, prop de Damasc, i del seu santuari es va distribuir per tota la Cristianitat l'oli o llet que en rajava. Els templaris van ésser els grans distribuïdors d'aquest misteriós licor de la Verge entre els pelegrins.

Una altra "llet de Maria" procedia d'una làmpada d'un monestir cistercenc de Mesina, que cremava davant d'una venerada imatge de Maria; l'oli tenia el color de la llet, i com una al·lusió de la Verge, era distribuït entre els pelegrins.

Amb el temps, en la majoria dels casos, aquestes relíquies foren pietosament venerades com a procedents directament de la persona de la Verge.

Les relíquies majors dels sants o màrtirs consistien en cossos sencers o bé ossos solts (metacarps, fèmurs, dents, queixals...); algun os conservava encara restes de carn.

Entre les relíquies menors trobem trossos de l'abillament dels sants: capes pluvials, túniques, estoles, maniples, guants, trossets del mantell de sant Martí... o bé estris relacionats amb ells: trossets de pedra d'una lapidació, pedres de llurs sepulcres, cadenes amb les quals foren lligats, cendres...

RELÍQUIES DE SANT PERE DE RODES

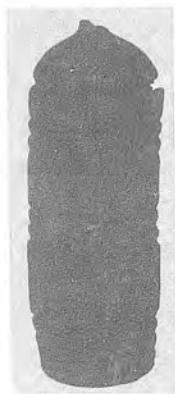
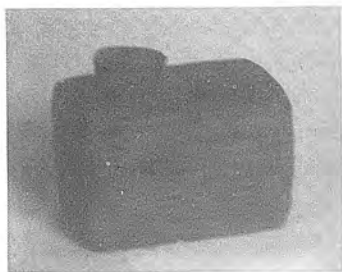
Per valorar el gran acúmulo de relíquies que atresorava el monestir de Sant Pere de Rodes, ens valdrem de la llegenda narrada per Pujades, nat a Perelada en la seva "Crònica" de principis del segle XVII, i del P. Villanueva, en el seu "Viaje literario".

El cronista Pujades va copiar un llibre gran en pergamí titulat "Especulum Sancti Petri Rodensis", que tenia a la coberta el nº. 223 i que es guardava a l'arca gran de l'antiga sagristia, tocant el cor. Especifica que aquell lloc servia d'arxiu quan va visitar el monestir, l'any 1606.

Segons aquesta font, durant el regnat de Foces, emperador d'Orient, en temps del papa Bonifaci IV, els exèrcits de l'almirall de Babilònia i dels perses, amenaçaren de passar a Roma. Entenent el pontífex que corrien perill les relíquies dels sants, convocà un concili particular entre els bisbes, prínceps i patricis romans. Van decidir treure de Roma el cap i el braç dret de sant Pere, els cossos dels sants deixebles sant Pere Exorcista i dels màrtirs Concordi, Ludici i Morendand, i també altres relíquies de sants. El vaixell amb les relíquies arribà a la costa allí on el Pirineu s'enfonsa en el mar, en un port anomenat Armen Rodes. Quan pujaren a la muntanya (Verdera) es van trobar amb una font fresca (que avui en diuen del "Raig", conta Pujades), i no gaire lluny hi havia una cova amb un altaret que el benaventurat sant Pau, bisbe de Narbona, hi havia edificat quan estigué dos o tres anys fent vida eremítica. Allí amagaren les relíquies. Passat algun temps, es desorientaren i no trobaren la cova. Quan es redescobrí, algunes relíquies de sant Pere foren tornades a Roma, mentre que la resta quedà en aquest lloc, sobre el qual es construí el monestir de Sant Pere de Rodes⁽⁵⁾.

Fins ací la llegenda de les relíquies i de l'origen del monestir. Però és curiós de constatar que, efectivament, la història ens confirma que durant el papat de Bonifaci IV (608-615) l'emperador Foces va organitzar la invasió a Occident. En l'any 610 caldria situar, d'ésser certa, la decisió del papa de salvar les relíquies.

A més, hi ha un treball científic i seriós d'una caixeta que fou trobada el segle passat, sota l'altar major de la basílica de Sant Pere de Rodes, que contenia ossos i també fragments de roba. L'estudi científic



Diferents tipus de lipsanoteques per guardar-hi relíquies en els tenants d'altar. Tres de fusta (Ullastret, Sant Medir), un de pedra (Bestracà), i un de vidre (Lledó). (Museu d'Art de Girona).

de la decoració i simbologia d'aquests objectes ha permès d'arribar a unes conclusions molt interessants que revaloritzen la famosa llegenda. Les relíquies estudiades poden ésser part de les que foren portades des de Roma a principis del segle VII.

Quant a la llegenda, hi ha raons o indicis per no rebutjar del tot la possibilitat que la narració pugui respondre a una llunyana realitat històrica, a la qual, amb el temps, s'haurien anat afegint elements ficticis amb la intenció d'enaltir encara més els orígens del cenobi i les seves relíquies.

Altres llegendes cal considerar-les de caire fabulós, fruit de la imaginació popular i a voltes inventades per glorificar la història de la casa monàstica. Una d'elles és la del pas de sant Pau Sergi per aquestes muntanyes, el qual va fer vida eremítica a la cova on més tard deixaren les relíquies els enviats del sant pare Bonifaci IV.

Una altra és l'atribució a Carlemany de la fundació del monestir, el qual va resar sobre la llosa on es guardaven les relíquies dels quatre sants que havien vingut de Roma el segle VII. Encara més: també va ésser visitat per Rotllà, el qual el dotà esplèndidament. Les darreries del segle XVIII els monjos encara conservaven dos corns de vori com a record dels dos herois: deien que eren el de Rotllà i, el més gros, de Carlemany.

Una altra llegenda és la que suposa que el monestir s'aixecà en el mateix lloc on hi havia, en l'antiguitat, el temple dedicat a "Venus Pyrenaica". La tradició pretén que l'adoració a la Santa Creu en el monestir i la rogalia, s'originà pel desig de substituir el culte pagà per una advocació cristiana.

Per a la relació de les relíquies venerades pels pelegrins que visitaven Sant Pere de Rodes, ens valdrem de la minuciosa descripció que en féu el P. Villanueva ⁽⁶⁾.

Aquest inquiet sacerdot va poder veure un pergami del segle XV, el qual, traduït del llatí, deia així: **"tots els cossos i relíquies eren guardades, segons el document del segle XV esmentat, en una bella cova (cripta) a l'altar de sant Pau, bisbe de Narbona, el qual és sota l'altar del beat Pere Apòstol"**.

El P. Villanueva fa tot seguit una relació de cadascuna de les relíquies, amb la següent introducció: **"No sens mèrit veiem resplan-**

dir aquest venerable monestir en indulgències, privilegis i prerrogatives dels Sants Pares, puix en ell hi romanen tantíssims cossos i relíquies de sants”

Especifica de primer divuit cossos dels màrtirs “molt gloriosíssims”: Torcat, Acci, Cisefó, Vergi, Secundí, Abula, Indeleci, Urci, Cecili, Eibert, Esici, Carcesi, Eufraasi, Eliturgi, Concordi, Lucidi, Moderand i Pere Exorcista.

Continua la narració de relíquies amb el cap i braç dret de sant Pere portats des de Roma el segle VII. Els cossos de molts altres sants; la cadena i el coltell amb què Herodes lligà sant Pere; una pedra amb la qual fou lapidat sant Esteve; una pedra de la columna on Crist fou lligat i assotat; un fragment del mantell de sant Martí; la pedra blanca des de la qual Nostre Senyor pujà damunt d'un ase; mostres de la terra roja sobre la qual estigué Jesús quan va dir: “la pau sigui amb vosaltres”. Es guardava, així mateix, la capa pluvial, estola i guants de sant Tomàs de Cantonberry, que eren teles molt antigues i hi tenien gran devoció les dones que volien tenir fills, les quals anaven al monestir i es posaven la capa a les espatlles. Posseïa el monestir, a més, una ampolla (eulogia) en la qual hi havia sang de la imatge de la passió de Crist (de Bayreut); també de la creu del Senyor, del Sant Sepulcre i de la mortalla de Nostre Senyor Jesucrist; un os sencer del braç de sant Just i una vèrtebra i mitja costella del mateix sant; una articulació (o vèrtebra) sencera de sant Castor; un os de sant Agricola, un altre de sant Martí i un altre de sant Grau; un gran os amb carn de sant Florenci; un os de sant Tirs; un os de sant Fèlix; ossos de sant Esteve protomàrtir i pedres amb les quals fou lapidat; una gran dent molar de sant Valeri; ossos dels sants Pere i Pau i dels sants Andreu, Maties i Bartomeu; ossos dels sants Llorenç, Vicenç, Eleuteri, Feliu màrtir, Semne, Nicolau bisbe, Macià i Blai; relíquies dels apòstols Felip i Jaume; restes del mantell de sant Martí, de santa Marcel·lina verge i de santa Justina verge; un dit de santa Magdalena, amb carn; la túnica de sant Ambrosi; oli de santa Caterina i santa Dimeria, i moltes altres pedres de llurs sepulcres i molts altres ossos de sants i moltes cendres i ampolles de les quals s'ignoren els noms dels sants.

Tan gran va ésser el prestigi del monestir de Sant Pere de Rodes i de les relíquies que atresorava, que en un privilegi del papa Benet VII,

de l'any 979, recomana el pelegrinatge a Rodes per a aquells que no podien anar a Roma: **"Et si causa orationes ad nostram sedes apostolica pervenire non poterit, summo studio illum locum venerare concedimus ei"**.

RELÍQUIES DE SANT QUIRZE DE COLERA

És molt escassa la documentació que ens ha arribat del cenobi de Sant Quirze de Colera, i encara alguna apòcrifa. Per estudiar les relíquies que posseïa ens valdrem de la lectura de la primera església i d'una referència documental i única, del segle XIII.

Val a dir que el deambulatori de l'"església vella", anterior al segle X, és una prova feaent que va ser un gran lloc de pelegrinatge, fet que comportava posseir un acúmulo important de relíquies. De bell antuvi, doncs, Sant Quirze de Colera havia estat un lloc d'incipient pelegrinatge, adés dels pietosos caminants vinguts de la Septimània, pel coll de Banyuls, adés dels de la Marca Hispànica, per l'Empordà.

No hi ha notícies de les seves relíquies fins uns segles més tard, concretament l'any 1288. Segons la "Gesta Comitum Barcinonem et regum Aragorum", redactada al monestir de Ripoll, el cenobi de Sant Quirze de Colera patí una incursió per part dels estols de Jaume de Mallorca, vinguts des del Rosselló pel coll de Banyuls, que si be va ésser de curta durada, va convertir el cenobi en "prostibulum inmundorum", després que haguessin obligat els monjos a abandonar-lo. En la "Gesta es parla de "relíquies" profanades i d'ornaments sagrats destruïts. Especifica que el lloc que havia estat habitat per homes esdevenia una "cavorca de feres".

Aquestes santes relíquies, que devien ésser importants ja des d'abans del segle X, restaran ignorades per sempre.

RELÍQUIES DE SANT MIQUEL DE CUIXÀ

La cripta de Sant Miquel de Cuixà, obra de l'abat Oliba, als inicis del segle XI, va ésser destinada a la veneració de les relíquies del cenobi. Aquestes foren instal·lades en el petit absis, capella dedicada a la Mare de Déu del Pessebre.

El P. Camós ⁽⁷⁾ conta les relíquies que posseïa Cuixà el segle XVIII. Hi havia trossets del Pessebre de Crist (d'ací el nom de la



"Encolpion", capseta metàl·lica oberta per una frontissa, per dur relíquies penjades al coll. Segles VIII-IX, procedent de Sant Pere de Rodes (Museu d'Art de Girona).



"Eulogia" de terracotta, per dur com relíquies olis que havien cremat davant d'un cos sant. Procedien generalment del monestir de Menes, a Orient. Segles VI-VII (Museu Arqueològic d'Empúries).

maredeDéu); també trossets del seu sepulcre; un "Lignum Crucis" o Veracreu; posseïa relíquies de trenta sants, no especificats, tot i que tenim constància de la mà de sant Germà i d'una dent de sant Amador. A més, tenia una capseta-reliquiari amb relíquies de sants sense especificar, i cinc sacs d'ossos de màrtirs i sants.

Algunes de les relíquies eren guardades en el reliquiari obert en el cofre-escambell de la Mare de Déu del Pessebre, i altres en un petit armari encastat a la paret, sobre un retaule, que s'obria tan sols de tard en tard, fet que demanava la presència de notaris i testimonis.

RELÍQUIES DE SANTA MARIA DE LLEDÓ

Santa Maria de Lledó no va ésser mai un santuari pelegrinal, sinó tan sols una parada optativa per als pelegrins que seguien el "camí ripollès inferior". Per aquest motiu, el nombre de relíquies no va ésser mai quantiós.

Santa Maria posseïa tan sols una relíquia important: el cos de sant Lambert "des de temps immemorial", que, segons conta la tradició, fou portat de Flandes.

No consta res més en cap documentació.

RELÍQUIES DE SANTA MARIA D'ARLES DEL TEC

Prop del portal de Santa Maria d'Arles hi ha la "Tomba Santa", un sarcòfag de marbre amb el Crismó constantinià, que devia contenir les restes de sant Abdó i sant Sennén.

La llegenda del trasllat a Arles dels cossos dels sants, atribueix a les gestions fetes a Roma per l'abat Arnulf (958-963), a la fi del segle X, la presència al monestir d'aquestes relíquies ⁽⁸⁾.

Sota d'aquest sarcòfag s'hi recull una aigua santa i miraculosa.

Els monstres de la façana de l'esmentat cenobi i de la Tomba Santa donaren origen a la llegenda dels monstres arlesians, que devoraven els infants i que els sants Abdó i Sennén foragitaren de la contrada.

RELÍQUIES DE SANT PERE DE BESALÚ

L'any 979 el comte-bisbe Miró va anar a Roma per recaptar un privilegi del papa Benet VII, per al cenobi de Sant Pere. Sembla que en

aquest viatge va portar de Roma el cos de sant Prim, màrtir, que va regalar al monestir. Sant Prim i sant Felicià, que s'hi va ajuntar, foren un pol de concurrència pelegrinal.

Les despulles de sant Prim eren guardades dintre d'una urna i col·locades darrera l'altar major, per poder ésser venerades pels pelegrins que "deambulaven" per la girola de sant Pere.

Conta una llegenda que, assedegats els portadors de les relíquies en els indrets de Maià de Montcal, abans de continuar la caminada s'aturaren a reposar. Aleshores brollà de terra una abundosa font que avui manté viva la tradició. Una capella sota l'advocació dels sants besaluencs recorda l'esdeveniment.

RELÍQUIES DE SANT VICENÇ DE BESALÚ

Sols una nota documental parla de les relíquies de sant Vicenç de Besalú. Misser Pere Rovira, jutge, que va ésser enterrat en un sepulcre d'alabastre en el costat de l'Evangeli de sant Vicenç, va traslladar a finals del segle XIV el cos del beat Vicenç, màrtir, a Besalú, des del monestir de Sant Cerní de Tavernoles ⁽⁹⁾ "... **qui transtulit corpus beati Vicencii martiris**".

El cos portat era estotjat en una fornícula, a sota de l'altar major.

RELÍQUIES DE SANTA MARIA DE BESALÚ

Santa Maria de Besalú posseïa una preuada relíquia de la Vera Creu o "Lignum Crucis", que va ésser portada de Roma pel comte Bernat Tallaferro, i regalada a Santa Maria pel comte Guillem I i la seva muller, Adelaida, l'any 1027.

Aquesta relíquia anava estotjada dintre d'una creu de plata i tancada en una urna situada al costat de l'Evangeli, en l'altar de Santa Maria.

Aquesta església també posseïa relíquies del Sant Pare Esteve ⁽¹⁰⁾.

Segons Bernat Boades, en la seva obra apòcrifa "Feïts d'armes de Catalunya", el "Lignum Crucis" de Santa Maria de Besalú no fou portat a la vila de Besalú fins al 1035, i encara procedent d'Argelaguer, on, l'any 380, l'havia enviat el papa sant Damas, segons ell nat en aquest poble.

RELÍQUIES DE SANT PERE DE CAMPRODON

Sant Pere de Camprodon, posseïa una espina de la corona de Crist, així com les relíquies de sant Patllari, ambdues desaparegudes a causa dels robatoris dels francesos, el segle XVIII.

RELÍQUIES DE SANT MARTÍ DEL CANIGÓ

El monestir de Sant Martí del Canigó, un cop edificat, el 1014, sota el mecenatge del comte de Cerdanya, Gifred, i de la seva muller, Gisla, nomenà el seu primer abat en la persona del monjo de Cuixà, Selva. Tot el monestir es va enriquir amb les donacions fetes pel seu comte i altres personatges, però hi mancaven les relíquies.

Dos monjos del monestir, acompanyats d'alguns homes, van ésser enviats al Llenguadoc amb l'objecte concret de trobar i portar relíquies al cenobi.

Els monjos, coneixedors dels miracles que havia fet feia poc sant Galderic, fill d'uns pagesos de l'Aude, mort el 900 i enterrat al cementiri de Vièleville, varen decidir d'apropiar-se de les relíquies del sant, i amb aquesta finalitat s'encaminaren a Vièleville, on, de nit, entraren a l'església i s'emportaren part de la seva ossamenta: un tros del cap, una part del tòrax, un braç i una cama sencera. Un cop fet el robatori sagrat -d'acord amb els costums de l'època- tornaren a Sant Martí del Canigó.

Gràcies a aquelles relíquies, aquest monestir esdevingué un lloc important de pelegrinatge. Les despulles de sant Galderic es guardaren en l'església subterrània, habilitada com a cripta.

Ben aviat fou el patró de la pagesia catalana d'ambdós costats del Pirineu, fins que, pels volts de l'any 1700, fou substituït aquell culte per un sant castellà, sant Isidre. Passà, doncs, com en moltes altres coses. Aquestes despulles van ésser venerades a Sant Pau del Camp primer i a les Clarisses de Barcelona després ⁽¹¹⁾, portades pels monjos del Canigó per por als grans aldarulls que es produïen al Conflent entre les tropes espanyoles i franceses (1654). Després del desastrós Tractat dels Pirineus, les relíquies foren tornades a Sant Martí del Canigó (1665) i venerades fins a la Revolució Francesa, quan es dipositaren a Perpinyà. Foren tornades al monestir l'any 1808, i conservades i venerades fins avui a l'altaret de l'absidiola del costat de l'Evangeli del temple ⁽¹²⁾.



Reliquiari "in Scafrolis", d'una Majestat del Segle XII. (1147) (Museu d'Art de Catalunya).

RELÍQUIES DE SANT JOAN DE LES ABADESSES

Monestir de monges benedictines primer (898-1017) i de canonges regulars més tard (1020-1592), el poderós monestir de Sant Joan de les Abadesses era posseïdor de relíquies importants.

Aquest cenobi va ser parada de pelegrins que, provinents de la vall del Tec (Cuixà i Sant Martí del Canigó), i del Vallespir (Arles), es dirigien a Ripoll i Montserrat.

A Sant Joan de les Abadesses, a més de trobar l'acolliment que la regla agustiniana exigia, podien adorar el seu gran tresor de relíquies.

Posseïa una arqueta d'aram esmaltat que hostatjava les despulles de sant Valentí, i quatre trossets de la Vera Creu, argentats amb pedreria.

El 1251 s'esculturà el grup del Davallament, i en una cavitat oberta a l'esquena de la imatge del Crucificat ("in scapulis"), foren depositades relíquies del Salvador, restes del sepulcre de Maria i de la seva Assumpció, relíquies del lloc de la Presentació del Senyor i de Getsemaní, i, a més, moltes relíquies de sants, entre elles la de sant Marçal⁽¹³⁾.

En el front del Crist s'hi col·locà una sagrada forma, que es mantingué incorrupta, consagrada i partida en tres trossos, com es parteix en la missa, embolicada en els plecs d'una tela de lli, al damunt de la qual posaren un fragment de la Vera Creu⁽¹⁴⁾.

Dels nombrosos teixits medievals conservats procedents de Sant Joan de les Abadesses, deu van ésser utilitzats per embolicar relíquies, fet que pressuposa, juntament amb les esmentades, un gran tresor reliquier.

RELÍQUIES DE SANTA MARIA DE RIPOLL

La finalitat del monestir de Santa Maria de Ripoll no va ésser la d'un santuari pelegrinal, malgrat que hi conflüen quatre camins de pelegrins (l'empordanès, el vallespirà, el de Conflent i el cerdà), sinó que va ésser, principalment, un centre cultural dels més importants d'Europa, i com a tal, i per augmentar el seu prestigi, posseï gran nombre de relíquies. La major part d'elles foren recollides per l'abat Oliba.

En l'acta de consagració de Santa Maria, el 15 de gener del 1032 ⁽¹⁵⁾, es degué fer el testimonial del tresor de relíquies que servava el monestir. La llista és reveladora de les donacions particulars de l'època al nostre país: en lloc d'honor, els records de Jesús i de Maria: fragments del "Lignum Crucis", del sepulcre, del pessebre, de la tovallola amb què el Salvador rentà els peus dels deixebles, dels vestigis de la seva Mare; segueixen després les relíquies dels apòstols de l'Església, Pere i Pau; després dels apòstols especials predicadors de les nostres contrades: sant Sadurní, màrtir de Tolosa, sant Feliu i sant Narcís de Girona; sants de devoció popular a la regió: sant Ponç, sant Dionís màrtir de París, sant Martí de Tours, el pare sant Benet, sant Ambrós, sant Urbici i santes Cecília, Escolàstica, Eulàlia de Barcelona, i moltes i moltes d'altres que es van anomenar.

Es conta que la relíquia de cos de sant Eudald, que va ésser aconseguit l'any 978 mitjançant un "llatrocini pietós", i que li va ésser erigida una capella pròpia dintre de l'església monacal.



*Reliquiari esculturat en argent, que conserva les relíquies de sant Vicenç.
Casa rectoral de Besalú.*

D'aquest sant es contava a Ripoll que era nat a Tolosa del Llenguadoc i que morí màrtir a mans dels "vàndals". Una altra llegenda el feia fill, el segle VIII, de la Llombardia i víctima dels sarraïns; una altra, diu que, convertit del paganisme, es féu monjo i fou exiliat a Tavernoles i mort a Aix le Termes per ordre d'Atila.

L'any 1977 fou obert a Ripoll el reliquiari que guardava les despulles de sant Eudald, actualment patró de Ripoll, que es conservava en un altar de l'església. A l'interior, juntament amb les despulles, hi fou trobat un teixit que l'embolcallava. El seu estudi ha permès de considerar que aquesta peça fou fabricada al regne de Granada la segona meitat del segle XIII ⁽¹⁶⁾.

Amb aquest estudi hom pot comprovar la important fe medieval a les relíquies, i el gran nombre atresorat a la Catalunya Vella.

Banyoles, tardor del 1990

NOTES

1.- P. CAMÓS, F. de l'Orde de Predicadors, autor del llibre "**Jardín de María plantado en el Principado de Cataluña**", editat a Barcelona el 1657. Edició del 1949, pàg. 413 i 414.

2.- MARCA, PERE de, "**Marca Hispánica**", col. 1075.

3.- La corona d'espines del Senyor va ésser recollida pels deixebles o per la Verge, i fou venerada a Jerusalem durant segles. Després de moltes vicissituds, va arribar a França sense espines, i sant Lluís lí va erigir la "Sainte Chapelle", prop del seu palau. Després de la Revolució Francesa va ésser retornada a l'arquebisbe de Paris, el qual la va dipositar a Notre Dame, el 1808, lloc on encara es venera avui.

- 4.- Ens referim al Crist de Bayreut o Berito. El seu culte el trobem en un martirologi del segle X, a la catedral de Girona, i apareix en un Sagramentari de Vic del segle XI.
- 5.- PUJADES, J., "**Crònica Universal del Principat de Catalunya**", llibre VI, c. LXXXII.
- 6.- P. VILLANUEVA, "**Viaje literario a las iglesias de España**" XV, 229-230. Ed. Madrid, 1851.
- 7.- P. CAMÓS, lloc citat, pàg. 414.
- 8.- Aquesta llegenda va ésser recollida el 1591 per Miquel Llot de Ribera, en el "**Llibre de Traslació**".
- 9.- P. VILLANUEVA, lloc citat XV ap. 23.
- 10.- El 1026 s'especifiquen les relíquies portades per Tallaferro de Roma: "... et Sancti Stephani papae et Sancti Lignum Crucis Domini Nostri Iesu Christi" **Marca Hispánica** ap. 200, VILLANUEVA XV, op. 24, i MONSALVATJE, "**Besalú**" II ap. 17 i col. Dipl. II 574.
- 11.- "**Dietari del Consell Barceloni**", anys 1654, 1689 i 1661.
- 12.- Dades facilitades per Joan Vilardell, extretes del seu documentat treball "**Notícies de sant Galderic, patró dels pagesos catalans i del seu culte a santa Llogaia, a la vall Terri**" Cornellà del Terri, Pregons i Estudis, 1986, pàg. 119 i s.
- 13.- Segons el "**Missal de la capella de sant Llorenç**", perdut en el saqueig del monestir per les tropes franceses (segle XVII), però transcrit en les còpies que se'n feren en el "**Manual de l'abat Vilalba**" i en el llibre "**Totius Status**", conservats actualment en l'arxiu del monestir.
- 14.- A.C.A., pergami Miró 3-Udina, doc. 38.
- 15.- L'acta de consagració és publicada a **Marca Hispánica** ap. 208.
- 16.- Segons JOAN AINAUD, obrada entre els anys 1280-1290, amb decoracions iguals a les del "Tern de sant Valeri", avui al Museu Tèxtil i d'Indumentària de Barcelona.