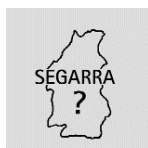




# pintura

## FRAGMENT DE RETAULE



**Nucli:** Claret  
**Distància des de Cervera:** 29,6 km  
**Accés:** Pista  
**Indret:** Des de Cervera per la N-141 i per la C-25 (Eix Transversal) fins a la sortida 93 (Sant Ramon-Torà) on reprendrem la N-141 en direcció Calaf i, poc després, per la LV-3003 fins a Torà, passant per Portell i Ivorra. De Torà, per la LV-3005 en direcció Solsona fins la cruïlla que condueix a Ardèvol, Sant Serni i Claret. Prendrem aquesta carretera fins el trencall de Claret i, d'aquí, per una pista de terra en bon estat, arribarem després de 4 km al nucli de Claret.



**Tipologia:** Pintura sobre taula  
**Època/èpoques:** s. XVII  
**Estat de conservació:** Dolent  
**Interès:** Baix

### UTILITZACIÓ

**Original:** Religios/Objecte del culte  
**Actual:** Religios/Objecte del culte-Element decoratiu



Únic plafó conservat d'aquest retaule

### DESCRIPCIÓ TIPO LòGICA

En una de les capelles laterals de l'església de Claret, documentem dos plafons de tela pintada sobre fusta (73,5 x 81 cm) que devien correspondre a un dels retaules que

hi havia a l'església de Claret abans de 1936.

Ambdós plafons presenten un emmarcament lateral amb encaixos a la part inferior, i amb un tipus de decoració amb escates que tant es dona en la decoració escultòrica com arquitectònica —les portades de les esglésies de Vallferosa i de Llanera en poden ser un exemple. Val a dir que aquest tipus de decoració es correspon plenament amb la dels fragments de la fusteria d'un retaule que es troba desmuntat en diverses parts damunt mateix de la volta de l'església, entre aquesta i la teulada.

Les escenes representades són la "Coronació de Maria", a la part superior, i "Jesús entre els doctors", a la part inferior. En l'escena de la Coronació, apareixen Maria coronada per Déu Pare i Jesucrist, mentre que la segona escena la reconeixem bàsicament per les figures de Maria i Josep al fons, observant l'escena en la qual s'identifiquen dos figures dempeus i una figura asseguda en primer terme.

El mal estat de les pintures (caldría una neteja) no deixa apreciar correctament la seva qualitat, que no és extraordinària si tenim en compte que es tracta segurament de la traducció directa de gravats de refertori,

però que tampoc presenta una execució massa barroera. Hi ha un predomini dels tons ocres i dels colors primaris com el blau i vermell pel que fa a les vestidures.

### NOTÍCIES HISTÒRIQUES

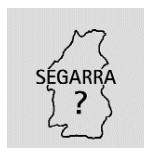
Tot i el seu caràcter bàsicament pictòric —llevat de l'entramat arquitectònic i de ben segur la imatge titular— no descartem la possibilitat que es tracti d'un fragment del retaule que Joan Grau, un dels escultors més prolífics i reconeguts al Bages, contracta l'any 1653 per a l'església de Claret i que l'historiador Joan Bosch i Ballbona, en l'obra *Els tallers d'escultura al Bages* documenta com a desaparegut actualment.

D'aquesta església tenim notícia, també, d'un retaule gòtic. L'any 1931, Mn. Xavier Bosch, historiador-cronista de la vila de Torà, descobria un document, que transcriu J. Coberó en el seu llibre, en què: "Jo Francesc Felip, pintor de la vila de Solsona, a vos Joan de Sagués, cònsol i jurat de la universitat del Castell de Claret, testimonia que el dit pintor Francesc Felip, d'haver fet carta de gràcia per a nosaltres i haver fet jurament i permís d'haver fet un retaule a l'església del Castell de Claret. Firmat per ordre el dia 5 d'abril de l'any 1309".

### BIBLIOGRAFIA

- Arxiu fotogràfic de J. Coberó.
- COBERÓ, Jaume: *Història civil i religiosa de la vila de Torà*. Torà 1982, p. 408.
- COBERÓ, Jaume: *Esglésies i capelles de Torà i el seu terme*. Treball inèdit.
- BOSCH, Joan: *Els tallers d'escultura al Bages del segle XVII*. Manresa 1986.

## RETAULE DE SANT MARTÍ (o del Roser)



**Nucli:** Llanera  
**Indret:** Actualment aquest retaule forma part de la col·lecció del Museu Diocesà i Comarcal de Solsona (MDCS), i es troba exposat en una de les seves sales.



**Tipologia:** Pintura sobre taula  
**Època/èpoques:** s. XVI (1546)  
**Estil:** Gòtic  
**Autor:** Joanot de Pau Guardiola  
**Estat de conservació:** Bo  
**Interès:** Alt

### UTILITZACIÓ

**Original:** Religios/Objecte del culte  
**Actual:** Peça de museu

### DESCRIPCIÓ TIPO LòGICA

Procedent de l'església de Sant Martí de Llanera i obra del pintor cerverí Joanot de Pau Guardiola, aquest

retaula (mesures: 122 x 72 cm), avui fragmentari —se'n conserven les tres taules de la predel·la i cinc corresponents als dos registres verticals laterals— s'insereix dins els corrents eminentment eclèctics del cinc-cents català, a cavall entre les formes gòtiques —apreciables encara en la utilització dels daurats— i la introducció d'un italianisme o renaixentisme incipient, incorporat en les figures i en la seva indumentària, així com en la composició, el cromatisme o els paisatges de fons i l'ambientació arquitectònica.

A la predel·la del retaula —els tres plafons o taules es troben avui col·locats damunt d'una fusta que els dona suport— trobem representats les figures de l'"Eccehomo" flanquejat pels Sants Metges, Cosme i Damià. L'Eccehomo, o Crist amb el mantell i coronat d'espines, apareix envoltat d'una mena de cortinatge verd a banda i banda. Pel que fa als Sants Cosme i Damià, aquests presenten una indumentària d'acord amb l'època i amb sengles instruments quirúrgics o d'apotecari, per això són patrons de metges, apotecaris i també barbers i cirurgians (Ramon Sargantall i Pellicer a l'obra "*Diccionari dels Sants*" assenyalava que el fet que a Catalunya se'ls hagi dedicat tants santuaris i retaules a partir del s. XV ens pot fer adonar del grau d'hipocondria del nostre poble). Cal destacar, també, l'intent de crear un paisatge realista al fons de les dues figures.

La resta de plafons del retaula conservats representen l'Anunciació, la Presentació de Jesús al Temple i l'Adoració dels Reis —de dalt a baix i al carrer de l'esquerra— i la Visitació i el Naixement —de dalt a baix i al carrer de la dreta—. Aquesta presència dels "misteris de goig" del Rosari podria fer pensar en la vinculació d'aquest retaula amb el Roser, del qual precisament en comencen a proliferar els retaules a finals del s. XVI, tot i que hi mancarien els misteris de dolor i de glòria, incògnita que no podem desvetllar a causa de la seva fragmentarietat. En aquestes taules destaca una certa voluntat per una composició més o menys realista amb resultats modestos però de força interès. Tanmateix, po-



Conjunt de tres plafons laterals del retaula representant l'Anunciació, la Presentació de Jesús al temple i l'Adoració dels Reis (Fons del MDCS)

dem afirmar que algunes de les escenes estarien inspirades en estampes italianes o flamenques que eren profusament utilitzades pels pintors de l'època com a recurrent font iconogràfica i estilística. D'altra banda, val a dir que aquest interès a l'hora de crear una arquitectura sòlida que s'obre a un paisatge real i minuciós —com és el cas de l'escena de la Visitació— contrasta amb la fantasiosa representació del món celestial a l'escena de l'Anunciació. Pel que fa al tractament de les figures, aquestes han estat tractades amb bastanta solidesa, així com també cal destacar una certa qualitat en el tractament de la roba i dels plecs. Tanmateix, la relació entre les figures i l'espai que les envolta no s'acaba de resoldre sempre d'una forma coherent i tant la figura de l'àngel de l'Anunciació com les de Maria i Sant Isabel sembla que estiguin "flotant" en l'espai, sense acabar de tocar el terra.



Pedel·la del retaula amb l'Eccehomo i els Sants Metges (Fons del MDCS)

Cal destacar, finalment, una sèrie de detalls, com són el turbant i la imatge barbada de Zacaries, per una banda, i el sacerdot del temple on és presentat Jesús, per una altra, que recorden indubtablement a dos personatges idèntics que apareixen al retaula de Santa Llúcia de Fluvià (Guissona), d'autor desconegut i on es representa de la mateixa manera al pretor que condemna a Santa Llúcia i a Judes Iscariot. La relació amb aquest retaula també s'estableix pel que fa a la representació dels paisatges de fons i de les arquitectures, alhora que el tractament de les figures i el seu cromatisme també hi guardaria relació. No seria estrany, doncs, que l'autoria del retaula de Santa Llúcia, datat del 1574, guardés algun tipus de relació amb el de Llanera, tot i que Joanot de Pau ens consta com a difunt al mes de l'octubre de 1554, la qual cosa ens permetria de parlar, en tot cas, de la irradiació d'un mateix estil pels tallers certerins durant la segona meitat del cinc-cents.

## NOTÍCIES HISTÒRIQUES

La notícia d'aquest retaula ens ve donada pel contracte que es va signar el 28 de novembre de 1546 entre Gaspar Joan de Vilaró, senyor de Llanera, conjuntament amb els jurats i prohoms d'aquesta població, i el pintor certerí Joanot de Pau, conegut també com a Joan Pau Guardiola. L'obra encarregada era el retaula de l'església de Sant Martí de Llanera i s'especifica que hauria de ser pintat amb colors i or bons. Hi hauria la representació de la història de Sant Martí, entre altres, i el treball caldria acabar-lo abans del dia de Sant Miquel. El preu fixat fou de 90 lliures. El contracte conservat entre els papers de l'Arxiu Parroquial de Vallferosa va ser transcrit per Mn. Xavier Bosch.

Nosaltres reproduïm la còpia de J. Coberó. El document diu: "Concòrdia i avinença feta entre el molt magnífic senyor Moss. Gaspar Joan del Vilaró, senyor del terme de Llanera, i els honorables jurats i prohoms del dit terme de Llanera de una part; i de la part altra el mestre Joan Guardiola, pintor; çó és que dit senyor, jurats i prohoms, donen a pintar lo retaule de l'església de Sant Martí de Llanera al dit mestre Joan Guardiola i lo dit mestre promet pintar el dit retaule, bé i honestament amb pintura de vernís amb bones col.les, amb coneguda de mestres, i de bon or; i dit senyor, jurats i prohoms, donaran al dit mestre per a pintar dit retaule 90 lliures [...] lo dit mestre promet pintar lo dit retaule a judicació de mestres (obliga tots els seus bens) i lo dit mestre Joan Guardiola se obliga de haver tingut pintat lo dit retaule per Sant Miquel de setembre primer aprop vinent. I més és concordat que té de pintar la historia de Sant Martí així com s'apartanyen a les altres histories a coneguda de dit senyor, jurats i prohoms... Firmen junt lo magnífic Moss. Francesc Miquel del Vilaró i Joan de Riper d'Ardevol." Tot i que en el contracte s'estableix el pintar la "...historia de Sant Martí", les escenes que es representen en els plafons conservats del retaule, com hem vist, no responen gens a aquest objectiu. Pot passar, per tant, que sigui precisament la taula o les taules que falten, així com la resta de l'estructura del retaule, el que ens podria permetre confirmar aquest supòsit.

Joanot de Pau era mut de naixement. Era fill de Joan de Pau, mercader de Cervera, i d'Elionor, la filla del també mercader cerverí Joan de Guardiola. L'any 1520 consta com a casat amb Castellana Isabel, de la qual tenia una filla, Lluïsa. L'any 1534 Joanot Guardiola entrà com a membre de la confraria cerverina de Sant Joan i Sant Eloi, en la qual romangué, almenys, fins al 1548. Finalment, el mes d'octubre de 1554, consta ja com a difunt. Joanot de Pau es dedicà, sobretot, a la pintura de retaules. Col.laborà amb Pere Alegret en l'elaboració del retaule de les Ànimes del Purgatori i pintà el de Sant Isidor, pel que fa a les obres cerverines. De fora de Cervera, s'encarregà de la pintura dels retaules de Castellnou d'Oluja, el que aquí detallem de Llanera i la Seu d'Urgell.

Segons Joaquim Garriga, en una producció pictòrica com la de Catalunya, provinciana i essencialment religiosa i popular, els plantejaments iconogràfics tradicionals i la majoria de fórmules narratives del gòtic internacional es van mantenir durant tota la centúria. La influència de la pintura dels Països Baixos tingué un pes enorme no solament per la pervivència en els obradors locals de maneres nòrdiques ben sedimentades, sinó també per la importació d'obres mestres d'aquelles terres. No obstant això, s'ha de constatar un nou procés de canvis formals, protagonitzat ara no per artistes nòrdics sinó meridionals —italians i portuguesos—, de manera que veurem planejar en la pintura de retaules un record llunyà del prestigiós "llenguatge" romà amb progressiva insistència. Així, la incorporació de l'art renaixentista suposà una completa fractura envers la tradició pictòrica catalana. D'altra banda, es produí des de posicions molt diverses entre si i contínuament can-

viant, de manera que només ens podem referir globalment a la pintura del s. XVI a Catalunya en termes de conjunt eclèctic i dispers. A la Segarra destaquen a Cervera el llinatge dels Alegret o el mateix Joanot de Pau Guardiola. La prosperitat de la Segarra durant el s. XVI és palesa en el moment de realitzacions artístiques des dels magnífics palaus de Montcortès o Fluvià fins a les nombroses obres d'orfebreria o de pintura documentades. "En primer lloc —citant J. Ma Llobet segons Llobet— és de remarcar l'extensió de la nòmina dels artistes establerts a la població que són coneguts mitjançant la documentació de l'època. Amb tot, caldria distingir entre aquells artífexs que només s'hi trobaven de pas o que hi feren una estada molt breu i aquells altres que hi romangueren tota la seva vida i que, en alguns casos, la professió fins i tot passà de pares a fills".

#### BIBLIOGRAFIA

- COBERÓ, Jaume: *Història civil i religiosa de la vila de Torà*. Torà 1982, ps. 407 i 408.
- COBERÓ, Jaume: *Història contemporània de la vila de Torà*. Torà 1998, p. 91.
- GARRIGA, J.: *L'època del Renaixement s. XVI*, dins *Història de l'Art Català*, vol. IV. Barcelona 1986.
- LLOBET, Josep M.: *Art cerverí del segle XVI*. Lleida 1990, ps. 32-34 i 74.
- LLORENS, Antoni: *Solsona i el Solsonès en la història de Catalunya*, vol. II. Lleida 1987, p. 439.
- SARGANTAL, Ramon: *Diccionari dels Sants*. Barcelona 1996.

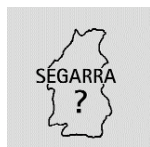
#### NOTES COMPLEMENTÀRIES

Aquest retaule va ser portat al Museu Diocesà i Comarcal de Solsona, l'any 1972, una vegada s'abandonà el culte i Llanera deixà de ser parròquia. Consta amb el núm. 61 de l'inventari general del MDSC.

#### PROTECCIÓ EXISTENT

És peça de museu, i forma part de la col.lecció retaulística del Museu Diocesà i Comarcal de Solsona.

## RETAULE DEDICAT A LA VERGE MARIA



SEGARRA ?

**Nucli:** Torà

**Distància des de Cervera:** 29,6 km

**Accés:** Pista

**indret:** Es tracta de quatre compartiments de retaule repartits entre el Museu Nacional d'Art de Catalunya (MNAC), una col.lecció privada de París i el Museu Soler i Palet de Terrassa.



**Tipologia:** Pintura sobre taula

**Època/èpoques:** final s. XIV

**Estil:** Gòtic

**Autor:** Mestre de Torà

**Estat de conservació:** Bo

**Interès:** Alt

## UTILITZACIÓ

**Original:** Religiós/Objecte del culte  
**Actual:** Peça de museu

## DESCRIPCIÓ TIPOLÒGICA



*Plafó del retaule abans de la seva restauració simbolitzant l'Anunciació a Sant Joaquim i Santa Anna (Arxiu fotogràfic de l'Institut Amatller d'Art Hispànic)*

Es tracta de quatre compartiments de retaule que representen l'Anunciació a Sant Joaquim i Santa Anna, el Naixement i Presentació de la Verge al Temple, l'Ascensió i el Pentecostés, atribuïts, segons Gudiol i Alcolea, a l'anomenat Mestre de Torà. Seguint els esquemes de l'Escola catalana seguidora de l'estil italo-gòtic, l'autor ens presenta unes escenes en què "l'artista gòtic —ens diu Farré— trobava més estímuls plàstics en la decoració d'indrets més luxosos o més plens de moviment. Sobretot es complaïa en els paisatges amb ciutats emmurallades al fons; o bé substituïa els cels dels paisatges per fons daurats". En aquest sentit, tot i que la representació d'escenes que descriuen la vida i el treball pagesos, de pastors, etc. són més pròpies de l'època medieval, trobem encara en un d'aquests compartiments, el de l'Anunciació a Sant Joaquim i Santa Anna, una escena de pastors que recorda aquells motius.

## NOTÍCIES HISTÒRIQUES

Entorn a un retaule dedicat a la Verge i als Sants Joan Baptista i Pere que es conserva al Cau Ferrat de Sitges varen agrupar-se una sèrie d'obres executades, segons tota evidència, per un mateix artista. Aquest pintor anònim va ser designat per Post amb l'apel·latiu de Mestre Rusiñol. No obstant, l'opinió d'Ainaud que l'indret de procedència d'aquella obra era el municipi segarrrenc de Torà, permeté canviar la primerenca nominació per la de Mestre de Torà. Segons Gudiol i Alcolea, aquest pintor segarrrenc va ser actiu en una etapa avançada dins el període italo-gòtic, estil inter-



*Plafó abans de la seva restauració que representa el Naixement i la Presentació de la Verge al Temple (Arxiu fotogràfic de l'Institut Amatller d'Art Hispànic)*

nacional introduït per Lluís Borrassà en l'últim quart del s. XIV.

## BIBLIOGRAFIA/FONTS

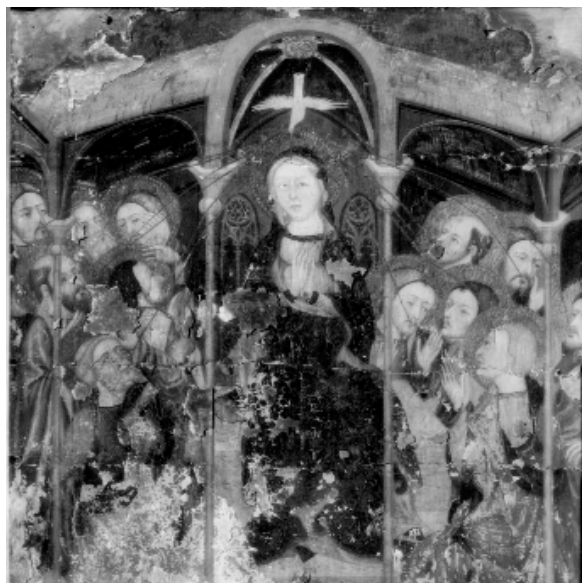
- Arxiu fotogràfic de J. Coberó.
- Arxiu fotogràfic de l'Institut Amatller d'Art Hispànic (catàleg 175). Barcelona.
- AINAUD, Joan: *Pittura spagnola del periodo romano a El Greco*. Bergamo 1964, p. 42.
- FARRÉ, M. Carme: *El Museu d'Art de Catalunya*. Barcelona 1983, p. 82.
- GUDIOL, Josep; ALCOLEA, Santiago: *Pintura gòtica catalana*. Barcelona 1986, ps. 68-69 i 326.
- POST, Chandler R.: *A History of spanish painting*. Cambridge, Massachussets, 1930-1966, vol. II, ps. 282 i 396; vol. VII, p. 743; vol. VIII, p. 565.



*Escenes del retaule després de la seva restauració al Museu Nacional d'Art de Catalunya (MNAC)*

## NOTES COMPLEMENTÀRIES

Pel que fa als dos compartiments del retaule corresponents a l'Anunciació a Sant Joaquim i Santa Anna i al Naixement i presentació de la Verge al Temple, conservats al MNAC, consten amb el número d'inventari 24076 i 15853, segons la informació obtinguda en la



*Plafó corresponent a l'escena de la Pentecosta que actualment forma part del Museu Soler i Palet de Terrassa (Arxiu fotogràfic de l'Institut Amatller d'Art Hispànic)*

consulta del fons fotogràfic de l'Institut Amatller d'Art Hispànic (catàleg 175). Hom pot contemplar el compartiment de l'*Anunciació* a l'esmentat museu on consta amb el número 102 (sala 43). La taula sobre el *Naixement* i *Presentació* no es troba actualment exposada.

Sembla que la col·lecció privada que posseeix un altre dels compartiments, corresponent a la representació de l'*Ascensió*, respon al nom de Pardo.

El darrer compartiment, el *Pentecostés*, forma part, com hem dit, de la col·lecció del Museu Soler i Palet de

Terrassa. Aquest compartiment s'exposà al públic al Castell Cartoixa de Vallparadís de Terrassa al 1999 i fins el febrer del 2000.

A mitjan anys vuitanta, amb motiu de la venda de la caseta que serví d'arxiu de la Comunitat de Preveres, Jaume Coberó va recuperar una taula que, segons tots els indicis, podria ser un nou compartiment d'aquest retaule atribuït al Mestre de Torà. Als baixos, que s'havien usat com a magatzem, J. Coberó hi recuperà una taula pintada, molt malmesa perquè havia servit per tapar un gran forat del trespol. En aquesta taula (170 x 130 cm aproximadament) s'hi representava una escena bíblica de dos personatges femenins en un exterior, amb una mena de brollador i un temple en la part superior, endarrerit respecte als personatges, cosa que ens podria fer pensar en una escena de la *Presentació de la Verge al Temple*. En el moment d'escriure aquestes notes aquesta taula es troba als tallers del restaurador de Torà Màrius Codina.

#### PROTECCIÓ EXISTENT

És peça de museu, formant part de les col·leccions retaulístiques del Museu Nacional d'Art de Catalunya (MNAC) i del Museu Soler i Palet de Terrassa.



*L'Ascensió. Plafó del retaule desaparegut atribuït a la mà del Mestre de Torà que hom indicà com a pertanyent a una col·lecció privada i que es trobava a París (Arxiu fotogràfic de l'Institut Amatller d'Art Hispànic)*