

# escultura



# ESTELES FUNERÀRIES DISCOÏDALS



**Població:** Sanaüja  
**Distància des de Cervera:** 27,2 km  
**Accés:** Carretera  
**Indret:** Dins del cementiri municipal, situat a l'entrada del nucli urbà



**Tipologia:** Esteles funeràries  
**Època (Èpoques):** Medieval-Moderna  
**Estil:** Popular  
**Estat de conservació:** Mitjà-Dolent (en general)  
**Interès:** Molt alt (tot el conjunt)

## UTILITZACIÓ

**Original:** Religiós/Objecte de culte  
**Actual:** Religiós/Objecte ornamental



## DESCRIPCIÓ TIPOLÒGICA



### Estela 1.

Estat de conservació: regular.

Mesures: alçada visible 45 cm; diàmetre del disc 36 cm; amplada del coll 18 cm i gruix de 13 cm.

Estela de factura senzilla, sense elements decoratius en ambdues cares del disc llevat d'una inscripció incisa en una d'elles: "VILA/PRE/ÑO". Aquest motiu ens indica la propietat i, a la vegada, ens dóna pistes sobre el moment constructiu. Així, segons el tipus de lletra, podríem parlar d'una estela esculpida durant el s. XVIII. Si ens atenem al peduncle, deduïm que aquest és de costats paral·lels.



### Estela 2.

Estat de conservació: regular

Mesures: alçada visible 48 cm; diàmetre del disc 34 cm; amplada del coll 17 cm i gruix de 17 cm.

Més senzilla que l'anterior, no hi documentem cap tipus de decoració en

cap de les dues cares. En relació amb el peduncle, aquest es troba soterrat com l'anterior i també respon a la tipologia que Miró i Rossinach anomena de "costats paral·lels".



### Estela 3.

Estat de conservació: regular. Presenta escrostonaments que afecten el bordó perimetral.

Mesures: alçada visible 49 cm; diàmetre del disc 39 cm; amplada del coll 15 cm i gruix de 16 cm.

Presenta decoració en ambdues cares del disc, a base d'un escut triangular curvilini dins d'una orla, tot en relleu, on es blasona probablement el llinatge Espígol, si fem cas del motiu vegetal que s'hi representa (cara A). Segons Menchon "els signes i motius heràldics es troben en les esteles amb la finalitat d'individualitzar-les i personificar-les. Els signes o armes parlants poden prendre's com a heràldics, atès que són els que precisen d'una forma clara l'ofici o cognom de l'estela." Miró i Rossinach, per la seva banda, (p. 81) insinua la possibilitat que podria tractar-se d'una estela de la primera meitat del segle XIV. La cara B presenta una decoració a base d'una creu grega dins d'una orla, tot realitzat per incisió, del tipus floronada i pomejada en els braços.

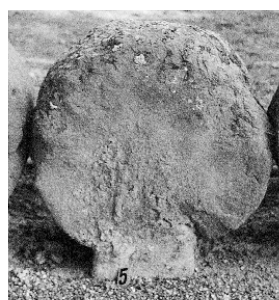


### Estela 4.

Estat de conservació: molt dolent. Es troba en avançat estat de descomposició a causa de l'erosió.

Mesures: alçada visible, 48 cm.; diàmetre del disc, 38 cm; amplada del coll, 21 cm. i gruix de 24 cm.

Primitivament, aquesta estela hauria presentat una decoració en relleu en ambdues cares, a base d'un segell o medalló quadrilobulat unit a l'orla (bordó-segell) a la cara A, i de creu grega amb els quatre braços exempts dins d'una orla, a la cara B. Si ens atenem al disseny del peduncle aquest seria del tipus anomenat, segons Miró i Rossinach, "en cua d'oreneta".



### Estela 5.

Estat de conservació: molt dolent. Es troba en avançat estat de descomposició a causa de l'erosió, amb escrostonaments importants en tota l'estela.

Mesures: alçada visible, 50 cm; diàmetre del disc, 46 cm; amplada del coll, 22 cm i gruix de 17 cm.

La decoració només és parcialment visible en una de les dues cares del disc. En aquesta, presenta com a motiu decoratiu una creu floronada, unida a l'orla (bordó-creu floronada) i en el centre del disc, que coincideix amb la part central de la creu, hi documentem una quadrifòlia amb els foliols rebaixats a bisell. El peduncle té els costats paral·lels. Com a motiu decoratiu més utilitzat, la seva variada tipologia crea bastants problemes entorn de la determinació del significat. Com a símbol per excel·lència del cristianisme, tanmateix, la creu evoca la mort redemptora de Crist.



#### Estela 6.

Estat de conservació: regular-dolent.

Mesures: alçada visible, 52 cm; diàmetre del disc, 42 cm; amplada del coll, 20 cm, gruix de 21 cm i amplada d'espatlles (aprox.) 39 cm.

La particularitat d'aquesta estela és el seu aspecte antropomòrfic, corresponent, segons Miró i Rossinach (p. 90-91), a les anomenades esteles "amb espatlles" perquè presenten el peduncle en forma de T capgirada. Quant a la decoració del disc o cap, presenta a la cara A i en relleu, dins d'una doble orla o bordura, la representació del llinatge Oller, si fem cas de l'olleta que s'hi esculpeix. Segons Miró i Rossinach (p. 82), en aquest cas sí que "té sentit heràldic, car la torre ens ho confirma. L'olleta pròpia del blasó d'aquesta família —continua l'autor— la veiem sovint inscrita en escuts que trobem a la Segarra." A més de l'olleta i del castell emmerletat i coronat amb un estendard, hi documentem damunt del primer símbol un altre element que hom podria identificar com algun estri del camp (arada). Segons Menchon, "els signes i motius heràldics es troben en les esteles amb la finalitat d'individualitzar-les i personificar-les. Els signes o armes parlants poden prendre's com a heràldics, atès que són els que precisen d'una forma clara l'ofici o cognom de l'estela." La cara B, poc visible, presenta una decoració a base d'una creu grega de braços lleugerament eixamplats dins de dos cercles o bordures, una de les quals decorada amb estries incises de forma radiant.



#### Estela 7.

Estat de conservació: bona. Presenta alguna petita fragmentació en l'àrea perimetral superior d'ambdues cares.

Mesures: alçada visible, 46 cm; diàmetre del disc, 35 cm; amplada del coll, 20 cm i gruix de 17 cm.

Està exempta de decoració en les dues cares del disc i el peduncle —com en la majoria de casos— és d'amplada inferior al diàmetre del disc i amb els costats paral·lels.



#### Estela 8.

Estat de conservació: dolent. Presenta diversos escrostonaments que afecten la bordura perimetral i la decoració interior. A més a més, una esquerra la secciona verticalment.

Mesures: alçada visible, 45 cm; diàmetre del disc, 45 cm; amplada del coll, 22 cm i gruix de 17 cm.

La decoració, idèntica en ambdues cares, es caracteritza novament per la simbologia heràldica representada en aquest cas per un escut del tipus penjat dins d'una orla, de forma triangular curvilini, a l'interior del qual s'hi representa una espiral. "Si ens atenim a l'estrictament sentit simbòlic —diu Miró i Rossinach (pg. 79)—, aquesta imatge té significat gremial; l'espiral és símbol d'iniciació, també podria tenir significat nobiliari. L'espiral té origen prehistòric, la veiem molt emprada en la decoració de la ceràmica neolítica com així mateix en cultures megalítiques, aquí amb probable significació màgic-simbòlica." L'estela gremial acostuma a ser, com aquesta, anepigràfica, amb l'element simbòlic ubicat a l'interior d'un escut de forma simple, és a dir, de tres angles, rectes a la part superior i acabat en punxa gòtica en l'angle inferior. Alguns d'aquests escuts o blasons, com l'estudiat, són representats penjats. D'aquest tipus se'n troba algun altre exemple a Sanaüja. Quant a la datació, si fem cas del que diuen Martí de Riquer i A. García Llansó, que recull Miró i Rossinach (p. 78-79), "L'escut de tres angles, recte a la part superior i en punta ogival a la part inferior, apareix durant el segle XII, i és la configuració que veurem més reiterada durant la primera meitat del segle XIV." No seria descabellat, per tant, plantejar la possibilitat que ens trobéssim davant d'una peça escultòrica d'aquest segle XIV. Segons la tipologia de peduncle recollida per Miró i Rossinach, aquesta estela caldria considerar-la dins del grup d'esteles del tipus "en cua d'oreneta".



#### Estela 9.

Estat de conservació: molt dolent. Està molt fragmentada i malmesa a causa de l'erosió.

Mesures: alçada visible, 51 cm; diàmetre del disc, 48 cm; amplada del coll, 19 cm i gruix de 16 cm.

Com és lògic, la decoració de les dues cares del disc acostuma a ser la part més afectada per l'erosió. Aquest és el cas d'aquesta estela. A la cara A aparentment s'hi representa el reiterat motiu de la creu, en aquest cas del tipus floronada, i a la cara B hom hi pot identificar l'orla i algun tipus de decoració interior que no identifiquem. Pel que fa al peduncle, és d'amplada inferior al diàmetre del disc i té en aparença els costats paral·lels.



**Estela 10.**

Estat de conservació: molt dolent. Pateix escrostonaments importants en ambdues cares del disc o cap de l'estela, esquerdes i la pedra està en estat avançat de descomposició.

Mesures: alçada visible, 43 cm; diàmetre del disc, 39 cm; amplada del coll, 19 cm i gruix de 18 cm.

La decoració, visible només en una cara, és a base d'un medalló o segell quadrilobulat unit a l'orla (bordó-segell), a l'interior del qual s'hi representa el reiterat motiu de la creu —símbol per excel·lència del cristianisme— de braços eixamplats i vores còncaues (o creu de Malta). Tot en relleu.



Dins d'un camp quadrilobulat, sense orla, hi sobresurt un motiu de mitja esfera i una petita creu incisa al costat. Podria tractar-se d'un motiu heràldic o del signe d'algun ofici. Segons Menchon, que hem citat anteriorment, "els signes i motius heràldics es troben en les esteles amb la finalitat d'individualitzar-les i personificar-les. Els signes o armes parlants poden prendre's com a heràldics, atès que són els que precisen d'una forma clara l'ofici o cognom de l'estela." A la cara B, en canvi, s'hi representa incisa una creu grega. El peduncle és d'amplada inferior al diàmetre del disc i de costats paral·lels.

heràldics es troben en les esteles amb la finalitat d'individualitzar-les i personificar-les. Els signes o armes parlants poden prendre's com a heràldics, atès que són els que precisen d'una forma clara l'ofici o cognom de l'estela." A la cara B, en canvi, s'hi representa incisa una creu grega. El peduncle és d'amplada inferior al diàmetre del disc i de costats paral·lels.



**Estela 11.**

Estat de conservació: dolent. Presenta escrostonaments importants que afecten la bordura perimetral, sobretot la part superior la pedra està en avançat estat de descomposició.

Mesures: alçada visible 52 cm; diàmetre del disc, 44 cm; amplada del coll, 17 cm i gruix de 14 cm.

Com l'anterior, ambdues cares d'aquesta estela presenten una decoració a base de segell o medalló quadrilobulat unit a l'orla (bordó-segell), i mentre que a la cara A hi documentem a l'interior un escut triangular curvilini sense representació visible, a causa de l'erosió, de cap motiu interior, a la cara B s'hi representa una creu aparentment floronada i en relleu. Segons el peduncle ens trobaríem davant d'una estela de costats paral·lels.



**Estela 14.**

Estat de conservació: regular-dolent. Una cara de l'estela i tota l'àrea perimetral es troben molt fragmentades.

Mesures: alçada visible, 48 cm; diàmetre del disc, 39,5 cm; amplada del coll, 20 cm i gruix de 18 cm.

La cara A té decoració en relleu, a base d'una creu exempta de braços eixamplats dins d'una orla i d'orla en relleu sense decoració visible a causa de l'erosió de l'interior. El peduncle adopta la forma de cua d'orenetta, segons la tipologia recollida per Miró i Rossinach.



**Estela 12.**

Estat de conservació: dolent. Presenta important fragmentació en una de les cares.

Mesures: alçada visible, 50 cm; diàmetre del disc, 45 cm; amplada del coll, 21 cm i gruix de 17,5 cm.

Es tracta d'una estela sense decoració visible i, aparentment, amb el peduncle de costats paral·lels.



**Estela 15.**

Estat de conservació: dolent. Presenta un escrostonament important que afecta tota la superfície d'una de les cares.

Mesures: alçada visible, 46 cm; diàmetre del disc, 38,5 cm; amplada del coll, 18 cm i gruix de 18,5 cm.

La decoració no és visible sobretot a causa del seu avançat estat de descomposició. Com en el cas anterior, la forma del peduncle és de cua d'orenetta.

**Estela 13.**

Estat de conservació: regular. Pateix algun escrostonament a la part superior perimetral que no n'afecta la decoració.

Mesures: alçada visible, 50 cm; diàmetre del disc, 39 cm; amplada del coll, 18 cm i gruix de 12,5 cm.

En relleu, i a la cara A, hi documentem un motiu nou.



**Estela 16.**

Estat de conservació: dolent.

Mesures: alçada visible, 44 cm; diàmetre del disc, 41 cm; amplada del coll 17 cm i gruix de 19 cm.

Primitivament decorada en ambdues cares del disc, actualment la decoració és pràcticament in-

visible. Documentem, tanmateix, l'orla en relleu i aparentment una creu amb els extrems dels braços i el centre del creuer decorats. El peduncle segueix la forma anomenada "en cua d'oreneta".



#### Estela 17.

Estat de conservació: regular-dolent. Una cara de l'estela i tota l'àrea perimetral estan molt fragmentades.

Mesures: alçada visible, 45 cm; diàmetre del disc, 39 cm; amplada del coll, 18 cm i gruix de 20 cm.

Presenta decoració a base de doble orla amb el motiu d'una creu grega en una de les cares. A l'altra cara del disc no ha estat possible de reconèixer la decoració. L'amplada del peduncle és inferior al diàmetre del disc i els costats són rectes.



#### Estela 18.

Estat de conservació: bo-regular. L'erosió afecta algun sector de l'àrea perimetral i de la decoració interna de les cares del disc.

Mesures: alçada visible, 47 cm; diàmetre del disc, 44 cm; amplada del coll, 19 cm i gruix de 20,5 cm.

Presenta decoració en ambdues cares del disc i, excepcionalment, en el perfil. A la cara A hi ha un segell quadrilobulat unit a l'orla (bordó-segell) a l'interior del qual s'hi representa en relleu un escut penjat, de forma triangular curvilini i decoració zoomòrfica a l'interior (un cavall). A la cara B, dins una orla i en relleu, hi documentem esculpit un altre escut o blasó, de tipologia idèntica a l'anterior, amb la representació d'unes tisores d'esquilador a dins. Aquests elements, segons Miró i Rossinach (p. 80), donen a l'estela característiques gremials. La hem esmentat que l'estela discoïdal gremial acostuma a ser anepigràfica, amb el símbol del gremi ubicat a l'interior d'un escut, generalment de tres angles acabat en punxa gòtica en l'inferior i penjat algunes vegades. Segons Menchon, que hem citat anteriorment, "els signes i motius heràldics es troben en les esteles amb la finalitat d'individualitzar-les i personificar-les. Els signes o armes parlants poden prendre's com a heràldics, atès que són els que precisen d'una forma clara l'ofici o cognom de l'estela." Pel tipus d'escut hom podria datar-lo del s. XIV. En la part superior del perfil perimetral, com hem dit, hi ha incisa una creu de braços lleugerament eixamplats. Atenent a la forma del peduncle aquest és de cua d'oreneta.

#### Estela 19.

Estat de conservació: bo. Només té alguna petita



fragmentació a la bordura superior.

Mesures: alçada visible, 46 cm; diàmetre del disc, 39 cm; amplada del coll, 21 cm i gruix de 19,5 cm.

Es tracta d'una estela de doble orla. En una de les cares, la primera bordura és llisa i la segona (interior) està epigrafiada

amb el text següent de lectura dubtosa: "PAU : AN-DO[RAN]O : ET : TORRAS : DE .:", atribuïble, segons Miró i Rossinach (p. 87) al s. XVII. Al nostre entendre, però, el tipus de lletra es correspondria al segle XVIII o, fins i tot, XIX. L'altra cara se'ns presenta igualment amb una doble orla motllurada, l'interior bisellada, dins la qual es representen dues torres emmerletades —representació heràldica de la família Torres— damunt d'una graonada, amb cornisa, pòrtic adovellat i coronades per un estendard. La representació d'aquests edificis s'ha fet mitjançant la tècnica d'incisió i en una d'elles s'hi representa el maçonat. Pel que fa al peduncle, és d'una amplada inferior al diàmetre del disc i té els costats paral·lels.



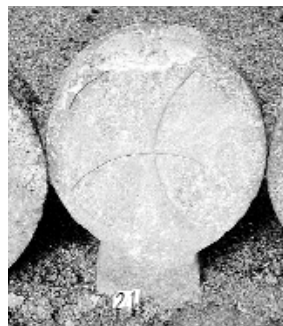
#### Estela 20.

Estat de conservació: regular.

Mesures: alçada visible, 48 cm; diàmetre del disc, 43 cm; amplada del coll, 14,5 cm i gruix d'11,5 cm.

Presenta decoració incisa, a la cara A, a base d'un cercle representant l'orla a l'interior del qual

documentem un escut o blasó triangular curvilini, en relleu, amb la representació heràldica d'un castell. A la cara B, la representació d'una creu exempta de braços rectilinis, eixamplats amb els extrems acabats de forma recta.



#### Estela 21.

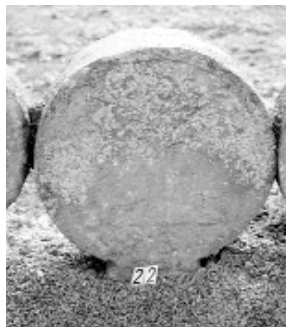
Estat de conservació: regular.

Mesures: alçada visible, 46 cm; diàmetre del disc, 37 cm; amplada del coll, 16,5 cm i gruix de 14 cm.

Hi ha decoració visible en ambdues cares. La cara A presenta dins d'una orla en relleu un

escut o blasó apuntat de costats perfectament rectes, en relleu, a l'interior del qual s'hi representa un gos i damunt seu un castell que sobresurt del bordó de l'escut. Ens trobem novament davant d'una estela de símbol parlant, o més pròpiament dit d'armes parlants en terminologia d'heràldica, encara que no arribem a endevinar a quina família podria blasonar. Menchon

ens diu, que "els signes i motius heràldics es troben en les esteles amb la finalitat d'individualitzar-les i personificar-les. Els signes o armes parlants poden prendre's com a heràldics, atès que són els que precisen d'una forma clara l'ofici o cognom de l'estela" Ni més ni menys que confirmar les paraules de Martí de Riquer en el pròleg al llibre d'Armand de Fluvià en què ens fa avinent de les originalitats de l'heràldica catalana. A la cara B, per contra, s'hi representa una variant més de la creu, de braços curvilinis amb els extrems units a l'orla. Atesa la forma del peduncle direm que és un disseny en forma de cua d'oreneta, segons la tipologia adoptada per Miró i Rossinach.



**Estela 22.**

Estat de conservació: regular.

Mesures: alçada visible, 51 cm; diàmetre del disc 45,5 cm; amplada del coll, 17 cm i gruix de 17 cm.

A la cara A hi trobem representat, en baix relleu i dins d'una orla o

bordó, l'Arbre de la Vida, centrat, que neix damunt d'un petit monticle a banda i banda del qual s'hi esculpeixen (poc visibles) dues figures —potser humanes— i, enquadrant la composició, dues torres a la part més exterior. A la cara B, i dins d'un bordó, una creu lanceolada, i el peduncle de "cua d'oreneta". Sobre la iconografia d'aquesta estela, recollim del treball de Miró i Rossinach (ps. 51-55) el següent: "l'Arbre de la Vida ha estat universalment objecte de culte (...). Símbol còsmic, va ser finalment assimilat pel judaisme i integrat al cristianisme, rebent d'aquest i de la seva doctrina un sentit sacramental. (...) l'arbre fou el principal símbol de la fertilitat, i d'una manera general l'origen misteriós de la vida." Pel que fa a les dues figures a banda i banda de l'arbre, Miró i Rossinach ens diu que "l'arbre central ("hom") col·locat entre dos animals enfrontats o dos éssers fabulosos, és un tema provinent dels pobles iranians (...). El tema de l'"hom" adopta en la iconografia occidental nombroses formes, la major part derivades de la figura del tronc amb doble voluta. Aquestes representacions esquemàtiques, que trobem abundantment en el romànic, són importants en la iconografia de l'estela discoïdal, puix algun motiu vegetal que hi veurem té els antecedents en l'esmentat tema iranià. Altres significats de l'Arbre són la immortalitat, la veritat i la vida o l'abundància i la felicitat (dos arbres), la puixança de Déu...

**Estela 23.**

Estat de conservació: regular-dolent.

Mesures: alçada visible, 52 cm; diàmetre del disc, 44,5 cm; amplada del coll, 16 cm i gruix de 18 cm.

Dins d'una orla en relleu, trobem a la cara A la representació d'un escut penjat triangular curvilini acabat amb l'angle inferior decorat amb un motiu cruciforme de braços eixamplats. Ens blasona probablement el lli-



natge JOU, si fem cas del motiu decoratiu que s'hi representa. A banda del jou, representant a la part superior, cauen dos penjolls que sembla que s'uneixin a dues flors sexifòlies representades incises dins dos petits discs en baix relleu. El

tema dels oficis amb significació heràldica és present, com hem vist, en moltes esteles de Sanaüja. Els signes o armes parlants, com s'anomenen en termes d'heràldica aquestes representacions, poden prendre's com a heràldics —ens diu Menchon—, perquè precisen clarament l'ofici o cognom de l'estela. A la cara B, en canvi, hi documentem una creu de braços curvilinis i de vores còncaues dins d'una bordura en relleu.



**Estela 24.**

Estat de conservació: regular.

Mesures: alçada visible, 47 cm; diàmetre del disc, 39,5 cm; amplada del coll, 15,5 cm i gruix de 16,5 cm.

Presenta decoració en ambdues cares del disc.

A la cara A amb la representació d'un escut triangular curvilini dins d'una orla, tot en relleu, on es blasona probablement el llinatge ESPÍGOL, si fem cas del motiu vegetal que s'hi representa. Miró i Rossinach (p. 81) insinua la possibilitat que podria tractar-se d'una estela de la primera meitat del segle XIV. A la cara B hi ha la representació d'una creu de braços rectes, floronada i pomejada, tot realitzat en relleu. Els motius representats en aquesta estela són idèntics als de l'estela núm. 3 d'aquest inventari.



**Estela 25.**

Estat de conservació: regular.

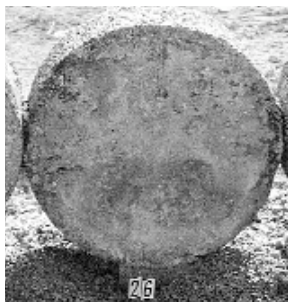
Mesures: alçada visible, 45 cm; diàmetre del disc, 40,5 cm; amplada del coll, 20 cm i gruix de 19 cm.

Presenta doble bordura, epigrafiada en lletra gòtica a l'interior, i amb

la representació de l'emblema "JHS" al centre del disc. Tot en baix relleu. A la cara B, hi ha una doble bordura motllurada amb una creu grega en relleu, de braços lleugerament eixamplats, també en relleu. Pel que fa a la forma del peduncle, aquest és d'amplada inferior al diàmetre del disc i té els costats paral·lels.

**Estela 26.**

Estat de conservació: regular-dolent. Presenta



escrostonaments de la pedra que n'afecten la decoració.

Mesures: alçada visible, 53 cm; diàmetre del disc, 45,5 cm; amplada del coll, 15,5 cm i gruix de 18,5 cm.

En una de les cares presenta una decoració basada en una creu amb losanges juxtaposats en baix relleu, amb els extrems en contacte amb el bordó perimetral o orla, que també és en baix relleu. Seguint el creuer curvilini, d'on surten quatre claus. Seguint el model de moltes esteles de Sanaüja, a l'altra cara s'hi representa una serra de fuster dins d'una orla en baix relleu, símbol parlant, o més pròpiament dit d'armes parlants en termes d'heràldica, que podria blasonar el llinatge SERRA. Novament hauríem de recordar Menchon quan afirma que "els signes o armes parlants poden prendre's com a heràldics, dons són els que precisen d'una forma clara l'ofici o cognom de l'estela."



#### Estela 27.

Estat de conservació: regular-dolent. Presenta una esquerda a la part superior que secciona un dels quaters. Escrostonaments diversos l'afecten en conjunt.

Mesures: alçada visible, 53 cm; diàmetre del disc, 42,5 cm; amplada del coll, 23 cm i gruix de 17 cm.

Presenta decoració en ambdues cares del disc. A la cara A apareix un símbol nou pel que fa al conjunt d'esteles de Sanaüja. Dins de l'orla, en baix relleu, la representació d'una mà oberta amb un altre motiu que no arribem a identificar. Al darrere (cara B) una creu grega en relleu, aparentment amb els braços units a l'orla. Pel que fa a la representació iconogràfica, la mà esdevé un dels primers signes, i probablement símbol, emprat per l'home des de la prehistòria. Tot i que el significat pot ser divers, la mà, en general, simbolitza la pregària i "la mà dreta oberta amb el palmell cara a nosaltres prolongada per l'avantbraç té, segons els especialistes, un doble significat, el de la pregària humana i de la benedicció divina" (Miró i Rossinach, p.63). Significat, aquest, que hom pot atorgar a les esteles discoidals de la Segarra.



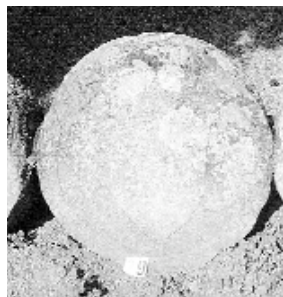
#### Estela 28.

Estat de conservació: regular.

Mesures: alçada visible, 50 cm; diàmetre del disc, 43 cm; amplada del coll, 14,5 cm i gruix de 12 cm.

Presenta decoració en ambdues cares, en una de les quals (cara A) s'hi

representa un escut (buidat) de forma triangular curvilini, amb l'angle inferior acabat en un penjoll a manera de pàmpol. A l'interior hi documentem un motiu geomètric quadrangular en relleu. A la cara B, una creu de braços eixamplats d'acabat recte i en relleu. Pel que fa al peduncle, és d'amplada inferior al diàmetre del disc i té els costats paral·lels.



#### Estela 29.

Estat de conservació: regular-dolent. Una esquerda important gairebé la secciona verticalment. A més a més, observem espais fragmentats en el perímetre.

Mesures: alçada visible, 50 cm; diàmetre del disc, 44 cm; amplada del coll, 16,5 cm i gruix de 13,5 cm.

Presenta a la cara A, dins l'orla, un castell emmerletat amb pòrtic, i a la cara B, igualment dins l'orla, un escut triangular curvilini acabat en punxa, sense cap decoració o epígraf visible a l'interior, i coronat per algun tipus de motiu decoratiu que no identifiquem.



#### Estela 30.

Estat de conservació: dolent.

Mesures: alçada visible, 51 cm; diàmetre del disc, 43 cm; amplada del coll, 17,5 cm i gruix de 18 cm.

A la cara A la decoració es caracteritza novament per la simbologia heràldica, representada en aquest cas per un escut triangular curvilini, a l'interior del qual s'hi representa en baix relleu un lleó o lleopard rampant. Quant a la datació, si fem cas del què diuen Martí de Riquer i A. García Llansó, que recull Miró i Rossinach (p. 78-79), "l'escut de tres angles, recte a la part superior i en punta ogival a la part inferior, apareix durant el segle XII, i és la configuració que veurem més reiterada durant la primera meitat del segle XIV. "No seria una insensatesa, per tant, plantejar la possibilitat que ens trobéssim davant d'una peça escultòrica d'aquest segle XIV. A la cara B, en canvi, dins d'una petita bordura o orla que s'uneix a una decoració quadrilobulada, molt poc visible, hi apareix representat un turonet sobre dues bandes ondulades o aigües, a dalt del qual hi ha una creu de braços rectilinis amb els extrems aparentment floronats. Segons la tipologia del peduncle recollida per Miró i Rossinach, aquesta estela caldria considerar-la dins del grup d'esteles d'amplada inferior al diàmetre del disc, i de costats paral·lels.

#### Estela 31.

Estat de conservació: regular-dolent.

Mesures: alçada visible, 51 cm; diàmetre del disc, 42,5 cm; amplada del coll, 12 cm i gruix d'11,5 cm.

En relleu i a la cara A hi documentem un motiu



heràldic a partir d'un escut triangular curvilini, amb la representació d'una domus, casal o casa forta, amb pòrtic a l'interior. Martí de Riquer en el pròleg al llibre d'Armand de Fluvià ens assenyala les originalitats de l'heràldica catalana, i de l'especial dibuix dels castells, entre d'altres. A la cara B, hi ha una creu de braços eixamplats, de vores rectes dins bordura, tot en relleu. El peduncle és d'amplada inferior al diàmetre del disc i de costats paral·lels.



### Estela 32.

Estat de conservació: regular. Presenta algun escrostonament a la part perimetral, que es troba força desgastada per l'erosió.

Mesures: alçada visible, 50 cm; diàmetre del disc, 43,5 cm; amplada del coll, 21 cm i gruix de 16,5 cm.

Com l'anterior, ambdues cares d'aquesta estela presenten decoració. La cara A a partir del símbol per excel·lència del cristianisme, la creu. En relleu, és del tipus grega, amb els extrems units a l'orla o bordó (bordó creu). La cara B, en canvi, presenta un segell o medalló sexlobular, a l'interior del qual s'hi representa un vegetal amb quatre flors. Podria ser una representació de l'Arbre de la Vida.



### Estela 33.

Estat de conservació: bo.

Mesures: alçada visible, 48 cm; diàmetre del disc, 39,5 cm; amplada del coll, 14 cm i gruix de 19 cm.

Novament ens trobem davant d'una estela epigràfica. En una de les cares, en relleu, hi documentem el repetit motiu decoratiu de l'orla circular o bordura, dins de la qual s'esculpeix un segell o medalló quadrilobulat amb una epigrafia a l'interior, el significat de la qual és Deo gratam (agradable a Déu). Segons Miró i Rossinach (p. 85), aquesta estela molt bé podria ser del s. XV. A l'altra cara del disc hi ha esculpit en relleu una creu de braços eixamplats i de vores còncaues dins d'una orla. Pel que fa al disseny del peduncle, segons la tipologia recollida per Miró i Rossinach, ens trobaríem davant d'una estela de cua d'oreneta.

### Estela 34.

Estat de conservació: regular.



Mesures: alçada visible, 48,5 cm; diàmetre del disc, 43,5 cm; amplada del coll, 19,5 cm i gruix de 18,5 cm.

Estela molt semblant a la núm. 19, de tipologia epigràfica. Presenta doble orla en una de les cares del disc, la primera llisa i la segona (interior) epigrafiada amb el text següent: "· ARNAV · CABALLOL · (...)". La decoració es complementa amb una creu grega, en relleu, al centre del disc. L'altra cara té una bordura extraordinàriament ampla, tallada a bisell, a la qual s'uneix una creu del tipus grega. El peduncle és d'una amplada inferior al diàmetre del disc i de costats paral·lels.



### Estela 35.

Estat de conservació: bo.

Mesures: alçada visible, 48 cm; diàmetre del disc, 43 cm; amplada del coll, 18 cm i gruix de 18,5 cm.

Estela amb decoració idèntica en ambdues cares, amb l'única diferència que en una el medalló o segell quadrilobulat està inclinat respecte de l'eix de simetria. Dins d'una bordura, a la qual s'uneix el medalló o segell (bordura-segell), en baix relleu, hi documentem un escut triangular curvilini, a l'interior del qual s'hi blasona la figura heràldica d'un roc o d'una torre d'escacs (Miró i Rossinach, 81). Un nou motiu, per tant, a afegir a la llista de motius representats en aquesta interessant col·lecció de Sanaüja. Citant novament Menchon: "els signes i motius heràldics es troben en les esteles amb la finalitat d'individualitzar-les i personificar-les." Aquesta estela, com totes en què apareix l'escut de tres angles amb l'inferior acabat en punta ogival, —segons Martí de Riquer i A. García Llansó— podria datar de la primera meitat del segle XIV. Partint de la tipologia proposada per Miró i Rossinach, el peduncle és de cua d'oreneta.



### Estela 36.

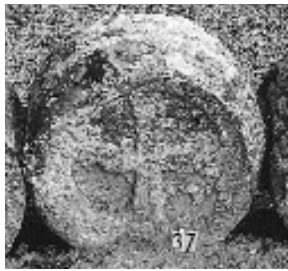
Estat de conservació: dolent. Presenta greus escrostonaments i molt afectada per l'erosió.

Mesures: alçada visible, 44 cm; diàmetre del disc, 39,5 cm; amplada del coll, 18 cm i gruix de 20 cm.

La decoració és visible en ambdues cares. En una, dins la bordura i segell quadrilobulat (bordura-segell) en relleu hi documentem la representació heràldica d'un castell, també en relleu. A l'altra cara, també



dins una bordura-segell en relleu, hi ha una creu de braços lleugerament eixamplats i de vores rectes. Pel que fa al disseny del peduncle, segons Miró i Rossinach, aquest és també de cua d'oreneta.



#### Estela 37.

Estat de conservació: regular-dolent.

Mesures: alçada visible, 43 cm; diàmetre del disc, 39 cm; amplada del coll, 18 cm i gruix de 20,5 cm.

A la cara A presenta una orla motllurada amb una inscripció en relleu que no identifiquem. La cara B, també amb una bordura motllurada, presenta el motiu de la creu de braços eixamplats units a la bordura. El peduncle és de costats paral·lels.



#### Estela 38.

Estat de conservació: bo.

Mesures: alçada visible, 50 cm; diàmetre del disc, 43,5 cm; amplada del coll, 22,5 cm i gruix de 20 cm.

Presenta decoració en una sola cara. Dins d'una orla, hi ha un escut triangular curvilini amb l'epígraf següent incís a l'interior "MATRIVILA/1786". Com en el cas anterior, en referència amb el peduncle, l'estela té els costats paral·lels.



#### Estela 39.

Estat de conservació: regular.

Mesures: alçada visible, 43 cm; diàmetre del disc, 32,5 cm; amplada del coll, 19 cm i gruix de 19,5 cm.

La decoració és visible en ambdues cares. En una trobem, en relleu, el repetit segell quadrilobulat unit a la bordura (bordura-segell), a l'interior del qual s'hi representa un mont floronat, també en relleu. A l'altra cara, tot en relleu, una creu de braços eixamplats i de vores còncaues unides a l'orla. Segons la tipologia de peduncles establerta per Miró i Rossinach, en aquest cas hauriem de parlar d'un peduncle de cua d'oreneta.



#### Estela 40.

Estat de conservació: regular-dolent. Presenta escrostonaments, erosió i fragmentacions en la zona perimetral.

Mesures: alçada visible, 53 cm; diàmetre del disc, 45,5 cm; amplada del coll, 26,5 cm i gruix de 23 cm.

Novament l'estela presenta un motiu decoratiu basat en un segell quadrilobulat unit a la bordura o orla, en relleu (bordura-segell), a l'interior del qual documentem un animal que identifiquem amb un toro, el qual mira cap a la dreta. A l'altra cara de l'estela, hi ha un motiu ornamental de creu de braços lleugerament eixamplats i de vores rectes, tot dins una bordura en relleu. El peduncle s'estreny cap a la base.



#### Estela 41.

Estat de conservació: regular dolent. Té escrostonaments en una de les cares.

Mesures: alçada visible, 43 cm; diàmetre del disc, 37,5 cm; amplada del coll, 14 cm i gruix de 15 cm.

Presenta decoració en ambdues cares, en una de les quals documentem un escut triangular corbat que s'uneix a un segell lobulat en els vèrtexs superiors, i un motiu heràldic a l'interior a partir d'un rebaix rectangular a la part superior, on hi ha, en relleu, dos elements encadenats que no identifiquem. A l'altra cara, trobem una creu patent d'acabat convex, dins d'una orla, tot en relleu. Pel que fa al peduncle, aquest és d'amplada inferior al diàmetre del disc i té els costats paral·lels.



#### Estela 42.

Estat de conservació: dolent. Presenta escrostonaments importants, sobretot en una de les cares.

Mesures: alçada visible, 51 cm; diàmetre del disc, 46 cm; amplada del coll, 27 cm i gruix de 23 cm.

A la cara A, aquesta estela presenta una decoració basada en un medalló quadrilobulat dins d'una bordura en relleu (bordura-segell), dins el qual es pot observar, encara que molt deficientment, un motiu floral. A la cara B hi ha una creu patent d'acabament recte dins d'una orla d'amplària considerable, tot en relleu. El peduncle és de costats paral·lels.



#### Estela 43.

Estat de conservació: regular.

Mesures: alçada visible, 50 cm; diàmetre del disc, 41 cm; amplada del coll, 22 cm i gruix de 24 cm.

En una de les cares de l'estela trobem decoració a base d'un escut triangular curvilini dins d'una orla, en relleu, travessat transversalment per dos

motius dentats en "dent de llop". A l'altra cara, dins d'una orla en relleu, hi ha una creu patent amb els acabats rectes, també en relleu. El disseny del peduncle és de cua d'oreneta.



**Estela 44.**

Estat de conservació: regular-dolent. Presenta acció important de l'erosió, pel que fa a la inscripció d'una cara i la part inferior de l'altra.

Mesures: alçada visible, 48 cm; diàmetre del disc, 44 cm; amplada del coll, 16 cm i gruix de 19 cm.

A la cara A, dins d'una bordura en relleu, hi documentem una cartel·la centrada (28 x 22 cm), amb tres línies d'escriptura incises que no podem indentificar completament, només algunes lletres. Els vèrtex superiors de la cartel·la s'uneixen lleugerament a la bordura. A la cara B hi ha una creu de tipologia flordelisada dins d'una bordura, tot en relleu. De la creuera en sobresurt un motiu secundari quadrangular buidat. El peduncle, és d'amplada inferior al diàmetre del disc i de costats paral·lels.



**Estela 45.**

Estat de conservació: regular. Té un escrostonament a la part superior d'una de les cares.

Mesures: alçada visible, 50 cm.; diàmetre del disc, 44 cm; amplada del coll ,19,5 cm i gruix de 19 cm.

Presenta decoració només en una de les cares. Dins d'una bordura o orla en relleu, d'amplària considerable, hi ha una inscripció incisa, disposada en dues línies d'escriptura, encadenada amb la inscripció: "MIGLED/MOSELLA".



**Estela 46.**

Estat de conservació: regular. La part inferior d'una de les cares està força erosionada.

Mesures: alçada visible, 57 cm; diàmetre del disc, 48 cm; amplada del coll, 28 cm i gruix d'11 cm.

Amb el peduncle de costats paral·lels, presenta una relació més unitària entre el disc i el peu (peduncle), sense el coll marcat ni arestes que delimitin ambdues parts. Presenta decoració en ambdues cares. La primera és de superfície llisa, sense bordura o orla, amb una incisió a la part superior amb la inscripció "1797", mentre que a la part inferior té un escut triangular curvilini de cap per avall i bordurat. El camper hauria presentat algun motiu heràldic, sense que es pugui identificar a causa de l'e-

rosió. L'altra cara presenta, a la part superior, un cercle incís amb una creu patent d'acabat convex, i a la part inferior hi documentem una inscripció amb lletres encadenades que no identifiquem.



**Estela 47.**

Estat de conservació: dolent. Presenta acció important de l'erosió.

Mesures: alçada visible, 59 cm; diàmetre del disc, 52 cm; amplada del coll, 26 cm i gruix de 13 cm.

A la cara A, documentem un motiu heràldic representat per un escut o blasó triangular curvilini, en relleu, en el camper del qual no s'observa avui cap figura o objecte. A la cara B, dins d'una bordura igualment erosionada i en relleu, hi ha la representació d'una creu patriarcal també en relleu. El peduncle és de costats paral·lels, encara que amb el coll lleugerament asimètric.



**Estela 48.**

Estat de conservació: dolent. Acció important de l'erosió.

Mesures: alçada visible, 55 cm; diàmetre del disc, 45 cm; amplada del coll, 14 cm i gruix de 17 cm. Dins d'una orla, molt erosionada, apareix un

motiu heràldic consistit en un escut triangular corbat amb bordura. Del vèrtex de l'angle inferior i dels vèrtexs superiors en sorgeixen unes branques vegetals (tres a la punta inferior i una a cada vèrtex superior) acabades en flor de lis, tot emmarcant l'escut. A l'altra cara del disc s'hi representa una creu de Malta, exempta, dins d'una bordura i tot en relleu. Quant a la decoració, hem de remarcar novament l'exemplarització de la simbologia heràldica en una de les esteles de Sanaüja, per altra part força habitual si fem cas del conjunt observat. Aquesta vegada la utilització de la flor de lis atorga més significació heràldica, per ser un dels signes més utilitzats. El peduncle és d'amplada inferior al diàmetre del disc i de costats paral·lels.



**Estela 49.**

Estat de conservació: regular. Presenta erosió general.

Mesures: alçada visible, 52 cm; diàmetre del disc, 43 cm; amplada del coll, 18,5 cm i gruix de 20 cm.

La cara A té una doble bordura, a voltes motllurada, molt més estreta la interior, que s'uneix amb els vèrtexs d'una creu grega simple, tot en baix relleu. A cadascun dels quarters for-

mats per la creu hi hauria una lletra inicial de les quals només es visible la del quarter superior esquerre. L'altra cara del disc presenta una bordura ampla en relleu, amb un motiu gremial o d'edifici afectat per escrostonaments i que no acabem d'identificar. A la part superior del perfil de l'estela trobem incís un rectangle partit en quatre seccions paral·leles. Podria tractar-se d'un motiu heràldic o del signe d'algun ofici. Segons Menchon, que hem citat anteriorment, "els signes i motius heràldics es troben en les esteles amb la finalitat d'individualitzar-les i personificar-les. Els signes o armes parlants poden prendre's com a heràldics, atès que són els que precisen d'una forma clara l'ofici o cognom de l'estela." El peduncle és d'amplada inferior al diàmetre del disc i, segons la tipologia de Miró i Rossinach, de costats paral·lels.



#### Estela 50.

Estat de conservació: regular-bo. Té una petita esquerda a la part inferior d'una de les cares i descrostonament a la part superior de la mateixa.

Mesures: alçada visible, 47 cm; diàmetre del disc, 38,5 cm; amplada del coll, 24 cm i gruix de 15,5 cm. La cara A, hi ha en relleu una creu llatina exempta dins d'una bordura, amb els braços transversals acabats en biaix, mentre la part superior de la creu està escrostonada. A l'altra cara, també en relleu, hi trobem un motiu cruciforme en losange, el vèrtex de la qual s'uneix a la bordura (bordura-creu). El peduncle adopta la forma de cua d'oreneta, segons la tipologia recollida per Miró i Rossinach.



#### Estela 51.

Estat de conservació: dolent. Pateix l'amputació de peduncle. La decoració és visible, en general.

Mesures: alçada visible, 44 cm; diàmetre del disc, 44 cm i gruix de 17 cm.

La decoració a la cara A consisteix en una creu patent d'acabat recte en baix relleu i dins bordura, també en baix relleu. A la cara B, en canvi, dins d'una bordura i medalló quadrilobulat en relleu, hi ha un escut triangular curvilini amb bordura, de la punta i dels vèrtexs del qual surten unes branques (tres a la punta i dos als vèrtexs) que emmarquen l'escut. No té peduncle.

#### Estela 52.

Estat de conservació: regular-bo. Presenta petits escrostonaments en el braç esquerre de la creu i una esquerda a la part superior d'una de les cares.

Mesures: alçada visible, 47,5 cm; diàmetre del disc, 41 cm; amplada del coll, 22 cm i gruix de 18,5 cm.



Tractada per Miró i Rossinach en el seu treball sobre les esteles discoidals de la Segarra, presenta en una de les cares i dins d'una bordura en baix relleu una torre emmerletada, també en relleu, amb porta i tres merlets acabats en punta de llança. D'aquesta estela Miró en diu: "els merlets caracteritzats per la "punta de sageta" com els veiem ací representats, col·laboren a datar l'estela si més no d'una manera aproximada; encara que no tenen una cronologia precisa, apareixen des del s. X i tenen un moment de màxim empre(sic) durant tot el s. XIII. " Pel que fa a l'altra cara, aquesta presenta un medalló quadrilobulat dins d'una bordura, tot en relleu, a la part interior del qual hi ha incisa una creu patent d'acabat rectilini, lleugerament còncau. El peduncle adopta la forma de cua d'oreneta, segons la tipologia recollida pel mateix autor.



#### Estela 53.

Estat de conservació: regular-dolent. Decoració poc visible a causa de l'erosió.

Mesures: alçada visible, 48 cm; diàmetre del disc, 41 cm; amplada del coll, 12,5 cm i gruix de 12 cm.

A la cara A hi ha un escut triangular curvilini en relleu que forma un camp epigràfic a l'interior o camper, amb aparent lletra gòtica, però sense que es pugui identificar la inscripció. A la cara B, en canvi apareix el reiterat motiu de la creu, de braços eixamplats curvilinis i de vores còncaues dins d'una bordura, tot en relleu, però molt poc visible. El peduncle és de costats paral·lels.



#### Estela 54.

Estat de conservació: dolent. Presenta important fragmentació vertical en un dels costats i escrostonaments.

Mesures: alçada visible, 45 cm; diàmetre del disc, 35 cm; amplada del coll, 20 cm i gruix de 20 cm. Té decoració a la

cara A a partir d'una doble bordura, epigrافيada en lletra gòtica a l'interior, i amb un relleu en l'espai central circular representant una caldera que podria donar significat a la nissaga "Calderer", "Calders", "Calderó"... Es tractaria, per tant, d'un motiu heràldic o signe d'algun ofici que, segons Menchon, tenen "la finalitat d'individualitzar-les i personificar-les [les esteles]. Els

signes o armes parlants poden prendre's com a heràldics, atès que són els que precisen d'una forma clara l'ofici o cognom de l'estela." La cara B té doble bordura motllurada amb una creu grega en relleu, de braços lleugerament eixamplats, també en relleu. Pel que fa a la forma del peduncle, aquest és d'amplada inferior al diàmetre del disc i de costats paral·lels. Del conjunt d'esteles de Sanaüja, n'hi ha de molt semblants d'aspecte i decoració externes. Aquesta, en concret, té extraordinaris punts de coincidència amb l'estela núm. 25.



#### Estela 55.

Estat de conservació: bo-regular. El camp epigràfic és poc visible. Mesures: alçada visible, 49 cm; amplada total, 53 cm.; diàmetre del disc, 40 cm; amplada del coll, 23,5 cm i gruix 21 cm.

És una estela que s'escapa de la tipologia de les discoïdals, de disc i peduncle exempts, per mostrar-nos un perfil cruciforme amb els braços de la creu que parteixen del disc. Presenta un espai epigràfic circular amb la inscripció incisa que no acabem de llegir completament: "VAS/DER [...] DE/MASDEURO/1769". Sense decoració a la cara B.

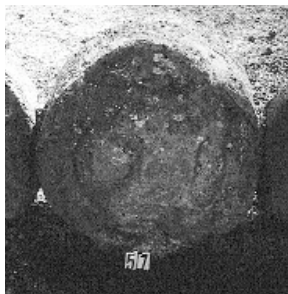


#### Estela 56.

Estat de conservació: molt dolent. Presenta escrostonaments arreu i extraordinàriament erosionada.

Mesures: alçada visible, 52 cm; diàm. del disc, 44,5 cm; amplada del coll, 31 cm aprox. i gruix de 17 cm.

No és visible la decoració a causa de l'estat avançat de descomposició. Peduncle de diàmetre inferior a l'amplada del disc i, aparentment, de costats paral·lels.



#### Estela 57.

Estat de conservació: regular-dolent. Presenta important fragmentació en l'àrea perimetral d'una de les cares.

Mesures: alçada visible, 48 cm; diàmetre del disc, 40,5 cm; amplada del coll, 19,5 cm i gruix de 21 cm.

La decoració és idèntica a la de l'estela núm. 6 d'aquest inventari, amb la particularitat que no s'hi representa un petit objecte situat damunt de l'olla. D'aspecte antropomòrfic, pertany a les anomenades, segons Miró i Rossinach (p. 90-91), esteles "amb espatlles", perquè presenten el peduncle en forma de 'T' capgirada. Pel que fa a la decoració del disc, presenta a la cara A i en relleu, dins d'una bordura doble, la

representació del llinatge OLLÉ, si fem cas de l'olleta que s'hi esculpeix. Segons Miró i Rossinach (p. 82), en aquest cas "sí que té sentit heràldic, car la torre ens ho confirma. L'olleta pròpia del blasó d'aquesta família — continua l'autor— la veiem sovint inscrita en escuts que trobem a la Segarra." A més de l'olleta i del castell emmerletat i coronat amb un estendard, hi documentem damunt del primer símbol un altre element que hom podria identificar com algun estri del camp (arada). Segons Menchon, "els signes i motius heràldics es troben en les esteles amb la finalitat d'individualitzar-les i personificar-les. Els signes o armes parlants poden prendre's com a heràldics, atès que són els que precisen d'una forma clara l'ofici o cognom de l'estela." La cara B, poc visible, presenta una decoració a base d'una creu grega de braços lleugerament eixamplats dins de dos cercles o bordures, una de les quals decorada amb estries incises de forma radiant.



#### Estela 58.

Estat de conservació: molt dolent. Hi ha un efecte important de l'erosió.

Mesures: alçada visible, 51 cm; diàmetre del disc, 43 cm; amplada del coll, 17,5 cm i gruix de 16 cm.

A la cara A, en relleu, s'aprecia un segell quadrilobulat dins del qual s'hi representa un escut apuntat. De les interseccions dels lòbuls en sorgeixen, també en relleu i molt poc visibles, uns motius vegetals identificables amb flors de lis, que travessen el camp quadrilobulat i s'uneixen a l'escut. Pel precari estat de conservació de la cara B, no s'hi documenta decoració. El peduncle és de cua d'oreneta.



#### Estela 59.

Estat de conservació: regular-dolent. Es troba afectada sobretot per l'erosió.

Mesures: alçada visible, 44 cm; diàmetre del disc, 39 cm; amplada del coll, 19 cm i gruix de 21,5 cm.

En baix relleu hi apareix una cartel·la, les arestes de la qual s'uneixen a la bordura. A l'interior de la cartel·la hi ha una inscripció també en baix relleu, en lletra gòtica, que no endevinem. La cara B es troba en avançat estat de descomposició i hom hi podria endevinar dins d'una bordura la representació iconogràfica de la creu. En el perfil de l'estela, a la part superior, hi ha una incisió confusa. Partint de la tipologia proposada per Miró i Rossinach, el peduncle és de cua d'oreneta.

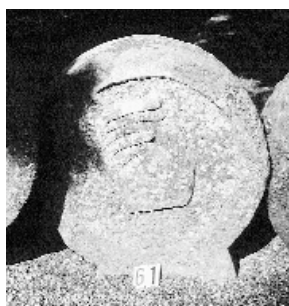
#### Estela 60.

Estat de conservació: regular. Presenta escrostonament important en l'àrea perimetral lateral.



Mesures: alçada visible, 45 cm; diàmetre del disc, 38,5 cm; amplada del coll, 16,5 cm i gruix de 17,5 cm.

Hi ha decoració visible en ambdues cares. En una, en baix relleu, s'hi representa dins d'una bordura un escut o blasó de costats rectes, acabat en punta, en el camper del qual documentem la representació heràldica d'un gos passant amb la cua dreta i cargolada. Damunt seu hi ha la representació d'un castell emmerletat amb pòrtic adovellat, la torre central del qual sobresurt del camper. Podria correspondre's al llinatge "CAMATS". A l'altra cara, en baix relleu, hi ha una creu patent de braços curvilinis units a l'orla. Pel que fa al disseny del peduncle, segons Miró i Rossinach, també és de cua d'oreneta.



#### Estela 61.

Estat de conservació: regular.

Mesures: alçada visible, 40 cm.; diàmetre del disc, 39 cm; amplada del coll, 23 cm i gruix de 18 cm.

La decoració és visible en totes dues cares. A la cara A, dins d'una bordura en baix relleu, una decoració que recorda a una mà humana. Esculpida de forma molt primitiva, vol representar una mà dreta mig tancada. Pel que fa a la representació iconogràfica, la mà esdevé un dels primers signes, i probablement símbol, emprat per l'home des de la prehistòria. Tot i que el significat pot ser divers, la mà, en general, simbolitza la pregària. Significat que hom pot atorgar a les discoïdals de la Segarra. El símbol de la creu decora la cara B: del tipus patent, té les vores còncaues unides a la bordura (bordura-creu), tot en baix relleu. El peduncle és en forma de cua d'oreneta.



#### Estela 62.

Estat de conservació: bo-regular. Algun escrostonament n'afecta la decoració i l'àrea perimetral.

Mesures: alçada visible, 50 cm; diàmetre del disc, 43,5 cm; amplada del coll, 20,5 cm i gruix de

19,5 cm.

El motiu decoratiu és, com en el cas anterior, una mà, en aquest cas aparentment l'esquerra. Pel que fa a l'altra cara, la creu torna a ser l'element decoratiu. Esculpida en baix relleu, es presenta amb els braços units a la bordura (bordura-creu) i amb un buidat o perforat circular en la intersecció dels braços (creu en losange). El peduncle també és de cua d'oreneta.



#### Estela 63.

Estat de conservació: dolent, sobretot en una de les seves cares, que està fragmentada i erosionada, que impedeix de veure gran part de la decoració original.

Mesures: alçada visible, 46,5 cm; diàmetre del disc, 39 cm; amplada del coll, 23,5 cm i gruix de 16,5 cm.

Presenta decoració només en una de les dues cares del disc: dins d'una bordura en baix relleu, la representació d'una casa amb tres finestres, portal de mig punt i frontó circular.



#### Estela 64.

Estat de conservació: regular.

Mesures: alçada visible, 50 cm; diàmetre del disc, 47 cm; amplada del coll, 34,5 cm i gruix de 18 cm.

Es tracta d'una estela anicònica. Si ens atenem al disseny del peduncle, aquest seria d'amplada inferior al diàmetre del disc i de costats paral·lels.



#### Estela 65.

Estat de conservació: regular-dolent. Té una important fragmentació en el perfil superior i algun escrostonament.

Mesures: alçada visible, 51 cm; diàmetre del disc, 44 cm; amplada del coll, 21 cm i gruix de 12 cm.

A la cara A presenta decoració en baix relleu, a base d'un medalló pentalobulat unit a la bordura (bordura-medalló), al centre del qual es representa una mena d'arcosoli o estructura arquitectònica gòtica apuntada, que podria aixoplugar un sarcòfag que no acabem d'identificar clarament. A la cara B el símbol representat és la creu que, dins d'una bordura, és de perfil mixtilini, amb els extrems flordelissats i la creuera decorada amb un buidat quadrifoliat. Com a motiu decoratiu més utilitzat, la seva variada tipologia crea bastants problemes entorn de la determinació del seu significat. Com a símbol per excel·lència del cristianisme, tanmateix, la creu evoca la mort redemptora de Crist. El disseny del peduncle és de cua d'oreneta.

#### Estela 66.

Estat de conservació: bo. Té alguna petita fragmentació en l'àrea perimetral que no l'afecta substancialment.

Mesures: alçada visible, 47 cm; diàmetre del disc, 38 cm; amplada del coll, 12,5 cm.

La particularitat d'aquesta estela, si fem cas del



peduncle, és el seu aspecte antropomòrfic o estela amb "espatlles", tanmateix caigudes. Pel que fa a la decoració, presenta en una de les seves cares un nou motiu iconogràfic, pel que fa al conjunt d'esteles de Sanaüja. És la representació, en baix relleu, d'un sol. El culte solar ve de lluny, probablement de l'època neolítica i de les primeres cultures megalítiques. El cristianisme va adoptar aquest símbol i l'associà als símbols propis. "Crist és comparat al sol, és alhora el sol de salut i el sol invicte. Així mateix s'interpreta com un símbol de Crist. Segons el testimoniatge d'Eusebi d'Alexandria els cristians practicaren fins al segle V la pregària encarats al sol llevant (...) Sant Agustí esmenta el costum dels primitius cristians de pregar dempeus i encarats vers l'est. A l'entorn d'aquest símbol fonamental, s'agrupen els símbols del qual en són dependents, el Zodiàc, les rosàcies, la roda. Un cert nombre d'animals i vegetals són designats solars, i són associats a llur simbologia; esdevenen alhora significats cristològics l'àguila, el pelicà, el toro, el cavall blanc, el cèrvol, el moltó, l'anyell, el gall. El sol ha ocupat un lloc important en les creences funeràries. Al morir diàriament en l'horitzó mitjançant un misteriós viatge subterrani el veiem renéixer immortal a l'horitzó oposat. Així mateix coneix la mort sense morir, pot conduir els homes per sota terra transformant-se en psicopòmpic, és a dir, conductor de les ànimes a través del més enllà, a l'altra vida, essent aleshores per tant principi de regeneració." (Miró i Rossinach, 41). A la cara B del disc s'hi representa una creu exempta dins d'una bordura en baix relleu pomejada en els braços i amb els extrems flordelissats. Presenta creuera amb un nus i una incisió circular, a més d'una epigrafia incisa en els quaters que forma la creu "DO/N//JO/AN//GU/DO".



#### Estela 67.

Estat de conservació: regular-dolent. Presenta escrostonaments a l'àrea perimetral d'ambdues cares i està bastant afectada per l'erosió, que limita la visibilitat per la cara de la creu.

Mesures: alçada visible, 48 cm; diàmetre del disc, 38 cm; amplada del coll, 15,5 cm i gruix de 18,5 cm.

Té decoració en ambdues cares. La primera presenta un medalló polilobulat dins del qual, en baix relleu, s'hi representa una escut apuntat amb sis rodets, monedes o botons disposats verticalment en dues fileres de tres. Segons Menchon, que hem citat anteriorment, "els signes i motius heràldics es troben en les esteles amb la finalitat d'individualitzar-les i personificar-les. Els signes o armes parlants poden prendre's com a heràldics, atès que són els

que precisen d'una forma clara l'ofici o cognom de l'estela." L'altra cara del disc presenta una creu dins d'una bordura, de perfil mixtilini, amb els extrems flordelissats i amb la creuera decorada amb un buidat quadrifoliat. Pel que fa a la forma del peduncle, aquest és d'amplada inferior al diàmetre del disc i de costats paral·lels.



#### Estela 68.

Estat de conservació: bo. Documentem escrostonaments de la pedra que n'afecten la decoració.

Mesures: alçada total, 95 cm; diàmetre del disc, 48 cm; amplada del coll, 21,5 cm i gruix de 13,5 cm.

Nota: aquesta estela discoïdal és fora de l'agrupament d'esteles que hem anat descrivint.

En una de les cares presenta una decoració amb un medalló pentalobulat unit a la bordura (bordura-medalló), tot en baix relleu, amb un escut apuntat a la part central dins el camper del qual no s'observa cap decoració. Pel que fa a l'altra cara, s'hi representa un segell quadrilobulat unit a la bordura, dins del qual documentem una creu de perfil mixtilini amb els extrems flordelissats que sorgeixen d'un petit mont, evocació probable del calvari. Si fem cas del disseny del peduncle, aquest és segons la tipologia proposada per Miró i Rossinach del tipus de cua d'oreneta, amb el coll ben picat i la resta amb un picat bast.

#### Estela no localitzada.

En el fons d'imatges de l'Arxiu Duran i Sanpere de Cervera hi hem trobat la fotografia de l'estela que reproduïm, sense que l'hàgim poguda documentar entre les que es poden trobar actualment al cementiri. Segueix bastant la tipologia decorativa de moltes de les esteles de Sanaüja, basada en un escut penjat triangular curvilini. La representació d'una pinya i d'una ferradura com a motiu decoratiu és novetat entre les esteles de Sanaüja.

## CONTEXT HISTÒRIC

La tradició de sebollir els morts sota terra, pel que fa a la població de Sanaüja, ha perdurat fins als nostres dies. Segurament per aquest motiu s'han pogut conservar tantes esteles de segles passats. Algunes d'elles d'època medieval, probablement dels segles XIV i XV, i un bon nombre dels s. XVII-XVIII.

L'estela discoïdal és un senzill monument funerari esculpit en pedra del país (sauló) d'una sola peça, consistent en un disc generalment decorat i un peduncle. Les esteles més comunes que han arribat als nostres dies són el fruit del treball d'humils picapedrers locals que han anat reproduint al llarg dels segles una semblança de formes i motius gairebé idèntics, la qual cosa les fa ser intemporals. De fet, l'origen de les esteles discoïdals es remunta al primer mil·lenni a. C. i arriba cronològicament fins als nostres dies.

La reconquesta als sarraïns i el posterior repobla-



*Estela no identificada (fons d'imatges de la Casa Museu Duran i Sanpere)*

ment cristià durant els segles X, XI i XII van encastrar una activitat constructora sobre la base del castell, o recinte emmurallat, i l'església. A redós de l'esglésiola romànica s'hi emplaçaven, encarats a migjorn, minúsculs fossars amb les tombes disposades en sentit est/oest, amb els peus mirant a l'est. Alguns d'aquests fossars d'origen medieval han pogut arribar als nostres dies i encara s'hi poden localitzar una part de les esteles discoïdals que, quan es troben en el seu lloc originari, s'emplacen a la capçalera de la tomba.

Durant la segona meitat del segle XIX i el primer quart del segle XX es basteixen els actuals cementiris, fora del nucli de població. Amb el canvi de propietat dels cementiris, que passen de l'església al municipi, s'abandonen molts dels antics fossars, i el "vas" o anti-



*Detall del conjunt (Arxiu fotogràfic de la Casa Museu Duran i Sanpere)*

ga fossa familiar ocupa un lloc en el nou cementiri. El destí i utilització final de les esteles, després de la defunció, ha estat divers: des de convertir-se en element decoratiu dels nous cementiris a ser utilitzades en la construcció, passant per restituir-ne la funció.



*Conjunt, (Arxiu fotogràfic de la Casa Museu Duran i Sanpere)*

## BIBLIOGRAFIA/FONTS DOCUMENTALS

- FLUVIÀ, Armand de: *Diccionari general d'heràldica*. Barcelona 1982.
- MENCHON, Joan; TÉVAR, Arantxa (edició a cura de): *Les esteles discoïdals dels Països Catalans. Estat de la qüestió*. Reus 1993.
- MENCHON, Joan: *Algunas cuestiones metodológi-*

*cas en el estudio de las estelas de los "Países Catalans", a "Cuadernos de Sección. Antropología-Etnografía" 10. Donostia 1994, ps. 553-576.*

—MIRÓ I ROSSINACH, Josep M.: *Esteles funeràries discoïdals de la Segarra*. Tàrraga 1986.

—RIU, Manuel: *Alguns costums funeraris a l'Edat Mitjana a Catalunya*. Necròpolis i sepultures medievals de Catalunya. Acta/Mediaevalia annex 1. Barcelona 1982.



*Vista parcial del conjunt (Arxiu fotogràfic de la Casa Museu Duran i Sanpere)*

## NOTES COMPLEMENTÀRIES

La llarga seixantena d'esteles de Sanaüja formen un conjunt únic a la Segarra que val la pena de preservar. Actualment es troben fora del seu emplaçament originari, formant part de l'ornamentació del cementiri. Clavades al terra i disposades linealment l'una al costat de l'altra, delimiten un espai central o placeta.

Tot i el seu interès, es troben en força mal estat de conservació. Suggerim, per tant, que es traslladin a un lloc cobert (l'església, per exemple) i disposar-les de manera que es puguin visitar.

A l'Arxiu Duran i Sanpere es conserven fotografies dels anys seixanta d'aquestes esteles en què es pot comparar el deteriorament que han sofert.

L'inventari del patrimoni arquitectònic comarcal elaborat per la Generalitat de Catalunya ens dóna notícia del fragment d'una llosa sepulcral que, en el moment de realitzar aquest inventari, no hem pogut documentar. Tampoc la fitxa de l'inventari de la Generalitat no dóna localització exacta d'aquesta peça, encara que hom pot suposar que s'hauria de trobar a l'interior del cementiri municipal.

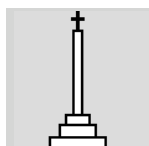
En conseqüència, doncs, elaborem aquesta fitxa amb la finalitat de donar testimoni d'aquesta troballa.

La fitxa de l'inventari de la Generalitat ens parla d'una peça d' "una llosa sepulcral d'un bisbe, com ho demostra la mitra situada sobre l'escut. Aquest presenta sobre les quatre barres dos cartells triangulars, separats per una barra que va des de la base de la mitra fins a la punta de l'escut. La part superior i lateral de l'escut presenta els típics cordons de la dignitat episcopal". Segons els redactors de la fitxa l'estat de conservació era bo.

## CREU DEL CAMÍ DE PUIG-ARNER



**Població:** Sanaüja  
**Distància des de Cervera:** 28,7 km  
**Accés:** Carretera  
**Indret:** Agafant la C-1412 en direcció Torà, ens desviarem a mà dreta poc després del km. 14 per un camí en direcció a Puig-arnet. A uns pocs metres de la carretera, al marge esquerre del camí, al costat d'un arbre.



**Tipologia:** Creu monumental  
**Època (Èpoques):** Moderna-Contemporànea  
**Estat de conservació:** Dolent  
**Interès:** Baix

### UTILITZACIÓ

**Original:** Religios/Culte  
**Actual:** En desús

### DESCRIPCIÓ TIPO LòGICA

De l'antiga creu del camí de Puig-arnet només en queda el sòcol. És un gran bloc de pedra sorrenca vermellosa, de forma cilíndrica, de 105 cm de diàmetre i 68 cm d'alçada. Presenta un rebaix centrat a la cara superior, de forma quadrangular, (44,5 x 46 cm) a manera de galze, i un buidat més profund en l'interior també quadrangular (33 x 33 cm) on encara es pot documentar encastat un fragment de pedra, probablement corresponent al fust o columna. No presenta elements ornamentals.



Sòcol conservat al peu del camí de Puig-arnet

Per les dimensions del rebaix practicat en el sòcol, hauríem de parlar d'un fust extraordinàriament gruixut.

### CONTEXT HISTÒRIC

La creu ha esdevingut al llarg dels segles el símbol per excel·lència del cristianisme. Per aquesta raó va ser usada pels cristians per presidir tots els actes de la vida, tant dels religiosos i centrats en el culte, com els que tenen un caràcter més civil.

Els documents plenament catalans —diu Gudiol— ens parlen de creus posades com a fites en els límits d'una parròquia, d'una propietat qualsevol o en els límits d'un espai destinat a enterrament. L'any 978, un document sobre la venda d'alous en el comtat d'Urgell fa referència a una creu com a afrontació, a llevant, d'una propietat: "in ipsa cruce que nominant super villa nova ville." A partir d'aquí, les referències documentals que parlen de creus són abundants. Citarem a títol d'exemple el document del 1024 referit a

Guissona: "Habet quoque apprisio Gessonae civitatis et locorum illi pertinentium, terminum [...], et sic descendit ad ipsam villam quam dicunt Archels, in ipsa ecclesia ubi in angulo forinsecus crux termini signata est. Deinde pergit ad ipsam villam que est subter castrum predictum lauri, ubi in duobus lapidibus due cruces termini designate sunt, et vadit per ipsam Antiquam usque in ipsam serram ubi in una rupe crux termini signata est..." "Malgrat tenir-ne documentades un bon nombre, hom pot afirmar que no es coneix cap creu l'origen constructiu de la qual vagi més enllà del segle XIV. Coincidint cronològicament amb l'època del gòtic, al segle XV, la pràctica de bastir monuments o estructures cruciformes es va anar generalitzant. Els segles XVI i XVII coneixeran un moment constructiu força prolífic, que disminuirà notablement als segles XVIII i XIX.

Els primers textos ens parlen, com hem vist, de creus utilitzades com a senyals de delimitació o fita, i després com a monument situat en els límits d'un terme o comarca, cosa que ha fet que es coneguin popularment amb el nom de "creus de terme". Posteriorment l'ús es va anar generalitzant i comencen a presidir altres espais oberts com a signes de protecció i convidat a l'oració: a la sortida d'un poble, en una cruïlla de camins... La diversitat tipològica també varia en funció de l'estructura constructiva.

## CREU DEL PONT



**Població:** Sanaüja  
**Distància des de Cervera:** 27,5km  
**Accés:** Pista  
**Indret:** Pel camí de la Torre Combelles, paral·lel a la carretera C-1412, en el marge esquerre, al costat d'un ametller.



**Tipologia:** Creu monumental  
**Època (Èpoques):** Moderna  
**Estat de conservació:** Dolent  
**Interès:** Baix

### UTILITZACIÓ

**Original:** Religios/Culte  
**Actual:** En desús

### DESCRIPCIÓ TIPO LòGICA

Fora de l'emplaçament original, d'aquesta antiga creu monumental només en queda el fust i encara malmès. Inicialment s'aixecava a la vora esquerra de l'entrada del pont romànic de Sanaüja. Una foto de l'any 1923, reproduïda en el llibre d'Albert Bastardes, Les creus al vent, ens mostra com era en realitat. Això ens permet fer-ne una descripció més exacta. Es tractaria d'una creu monumental seccionada en tres parts: sòcol, fust i creu. El sòcol era prismàtic, vuitavat, igual que el fust, mentre que la creu era de ferro, amb els braços rectilinis d'extremes flordelisats i amb la figura del Crist cru-





Foto de Bastardes, A.:  
Les creus al vent...



Fust conservat en el camí de la  
Torre Combelles

cifixat a l'anvers i, probablement, de la Mare de Déu al revers. Gràcies a poder mesurar el fust, que és l'única peça que es conserva, podem deduir l'alçada total d'aquesta creu que, pel cap baix, hauria estat d'uns 4,70 m (100 cm el sòcol; 215 cm el fust i 157 cm la creu).

El fust conservat actualment en un marge del camí de la Torre Combelles és vuitavat, seguint una tipologia força comuna en aquests elements. Presenta els cantells o arestes superiors bisellades i una incisió de 28 cm d'alçada i 3,5 cm de diàmetre on anava clavada la creu de ferro.

La creu del pont de Sanaüja, per la seva localització originària, hauria tingut una significació de parada o estació de comiat al difunt, camí del cementiri, que és a pocs metres d'aquest indret.

#### BIBLIOGRAFIA/FONTS DOCUMENTALS

- BASTARDES, Albert: *Les creus al vent*. Barcelona 1983, ps. 9-31.
- DURAN I SANPERE, Agustí: *Llibre de Cervera*. Barcelona 1977, ps. 337-341.
- GUDIOL I CUNILL, Josep: *Les Creus monumentals de Catalunya*. Barcelona 1919, ps. 7-38.

#### NOTES COMPLEMENTÀRIES

Encara que només fos per deixar testimoni del que va ser, aquest fust que un dia formava part d'una creu monumental convindria que trobés una ubicació definitiva, a fi d'evitar que algun dia desaparegui.

No seria una insensatesa, tampoc, de proposar una reconstrucció de la primitiva creu, atesa la seva simplicitat constructiva.

## LLINDES I CLAUS D'ARC DECORATS



**Població:** Sanaüja  
**Carrer/plaça:** c/ Calvari i c/ Morer  
**Distància des de Cervera:** 27,5 km  
**Accés:** Carretera



**Tipologia:** Escultura  
**Època (Èpoques):** s. XVIII  
**Estat de conservació:** Bo-Mitjà  
**Interès:** Baix

#### UTILITZACIÓ

**Original:** Civil/Element ornamental  
**Actual:** Civil/Element ornamental

#### DESCRIPCIÓ TIPOLÒGICA



Segell del c/ Morer, 21

Documentem sis de les diverses escultures en pedra de caire decoratiu i d'interès, localitzades totes cins en els dintells o bé damunt la porta d'ingrés de diferents habitatges.

Al carrer **Morer número 21**. A la llinda de la porta d'ingrés hi ha esculpit un segell, molt malmés, amb una torre maçonada, merletada i portalada. Sota seu hi ha un espai d'on s'ha esborrat la data, tot i que els indicis ens permeten datar-lo del set-cents. Podria correspondre al blasó o escut d'armes parlants de la família "Torra".

Al carrer **Calvari número 44**. Documentem un segell esculpit a la llinda de la porta de ca l'Angelet, amb la data incisa de 1777, envoltada de motius decoratius vegetals i apertxinats, realitzats amb gran refinament.

Al carrer **Calvari número 64**. Documentem a la llinda de la porta de cal Xalau un segell esculpit de forma ovalada i vertical, amb la data incisa de 1776 i presentant a tot volt un delicat treball d'ondulacions i motius vegetals que emmarquen l'òval del segell.

Al carrer **Calvari número 72** (cal Segal). Hi ha esculpid a una sexifòlia encerclada damunt la porta d'ingrés, segurament responent a un motiu decoratiu realitzat el s. XVIII, que és la data que hi ha incisa en el segell de la porta, havent perdut el seu significat cristià. Des del punt de vista iconogràfic, el tema de la flor de sis/dotze pètals ja fou utilitzat en època visigòtica, bé que seguint una llarga tradició que es perd en l'època preromana a

través de representacions en esteles i altres peces de caràcter funerari. El seu significat es relaciona amb un sentit cosmològic d'acord amb una teologia solar. Els dotze pètals, per exemple, poden significar —segons Jordi Camps— una "...probable al·lusió al Zodíac, entès com la supeditació dels astres a la voluntat de Déu i en aquesta mesura determinant en els homes". Adaptant-la al cristianisme, la flor de sis/dotze pètals té el significat i és expressió alhora de la creença en la immortalitat i en l'eternitat, de manera que l'aparició dels símbols de l'eternitat i la immortalitat —interpretats com a flors— al costat de la creu —signe de redempció— és bastant comuna. Tot i això, ja hem esmentat més amunt que el significat d'aquest tipus de decoració es va transformant per repetició, esdevenint un simple motiu decoratiu molt reiterat.

També cal destacar la llinda de cal Joanàs, al carrer **Morer número 8**, on el treball decoratiu consisteix en fines incisions que dibuixen motius vegetals, tot emmarcant la data i les inicials "RS" entrelaçades.

Finalment, esmentar el segell de **cal Saleta**, situat en la porta que dona a la baixada de Sant Roc, on malgrat la data ja ha sofert un considerable escrostonament a causa de l'erosió, conserva la petxina que rematava el segell, esdevenint un motiu decoratiu molt recurrent al segle XVIII, sense tenir res a veure amb els senyals medievals que indicaven l'habitatge d'un peregrí o bé quelcom vinculat amb el camí de Sant Jaume de Compostela.

Violant i Simorra parla de les nostres comarques com a "zona de la pedra", per l'abundància de sauló de fàcil extracció, per la qual cosa abunden els elements decoratius amb pedra, tals com les dovelles o les llindes planes i rectangulars, més pròpies dels segles XVIII, amb la data incisa i emmarcada per motius més o menys decoratius, juntament amb alguna representació, encara que popular, de caire heràldic. En alguns casos, però, només s'esculpiria l'apuntament central de la llinda, donant lloc al que, en un sentit potser més tècnic, s'anomenaria "esmotxadura".



Segell de c/ Calvari, 44

#### BIBLIOGRAFIA/FONTS DOCUMENTALS

—VIOLANT I SIMORRA, R: *Art popular decoratiu a Catalunya*, (Barcelona, 1948), pg. 43 i 44.

#### NOTES COMPLEMENTÀRIES

Seria interessant que totes les llindes decorades fossin restaurades, ja que apart d'un element decoratiu d'un particular interès, aquestes llindes presenten una gran unitat pel que fa a les dates que porten incises, corresponent-se la inmensa majoria amb el segle XVIII. D'aquesta manera, un element decoratiu de gran senzillesa i caràcter es converteix en testimoni que

demonstra, una vegada més, l'eclosió constructiva i econòmica de tota una època.

## SANT CRIST DE L'AJUNTAMENT



SEGARRA

**Població:** Sanaüja  
**Carrer/plaça:** la Placeta  
**Distància des de Cervera:** 29,5 km  
**Accés:** Carretera



**Tipologia:** Talla  
**Època (Èpoques):** s. XVII  
**Estat de conservació:** Mitjà  
**Interès:** Mitjà

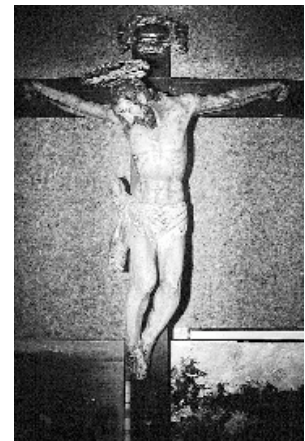
#### UTILITZACIÓ

**Original:** Religios/Culte  
**Actual:** Civil/Objecte ornamental

#### DESCRIPCIÓ TIPOLÒGICA

És un crucifix de la casa consistorial de Sanaüja, on sembla ser que ja hi era al s. XVII.

La figura del Crist, de 85 cm d'alçada, està clavada en una creu de 2 m de braç vertical x 1,07 m de braç horitzontal. Pel seu bon estat de conservació no podem assegurar que es tracti de l'original, si bé la cartella amb la inscripció "INRI" sí que sembla ser d'època barroca. Es tracta d'un Crist crucifixat, amb tres claus, amb el cap inclinat i amb l'expressió pròpia del "Christus patiens" baixmedieval i que es recupera amb el dramatisme hispà en l'escultura d'època barroca.



Imatge del Crucifixat

Presenta el drap de puresa anusat a l'esquerra, polícromat i estofat, molt mal conservat però encara amb restes de ratllat daurat i colors verds i vermells. Val a dir que no porta corona d'espines sinó un nimbe creuifer a l'interior de forma circular.

Presenta un bon tractament de l'anatomia, si bé un xic desproporcionada. Cal



Detall del Crucifixat

destacar la voluntat de remarcar els muscles i les costelles, efecte que s'aconsegueix mitjançant les veladures en la policromia. Presenta, igualment, petits escrostonaments que deixen veure el guix i importants mutilacions als dits.

### NOTÍCIES HISTÒRIQUES

Un pergami que es conserva emmarcat en les dependències de l'Ajuntament ens dona pistes sobre el seu origen. Diu el següent: "En lo Any 1676 lo Illm. Bisbe de Urgell D. Pedro de Copons concedí 40 días de perdó á tots los que diran un Pare Nostre Devant la Imatge del Sant Christo De la Casa de la Vila".

### BIBLIOGRAFIA/FONTS DOCUMENTALS

—Pergami conservat a l'Ajuntament (1676).

## CAPELLETA DE CAL SANTPARE



**Població:** Sanaüja  
**Carrer/plaça:** c/ del Forn, 1  
**Distància des de Cervera:** 27,5 km  
**Accés:** Carretera



**Tipologia:** Capelleta  
**Època (Èpoques):** s. XVIII  
**Estat de conservació:** Bo  
**Interès:** Mitjà

### UTILITZACIÓ

**Original:** Civil-Religiós/Capelleta  
**Actual:** Civil-Religiós/Element ornamental-Capelleta

### DESCRIPCIÓ TIPOLÒGICA

És una fornícula cantonera situada a l'angle dret de la casa de cal Santpare, abans cal Cardona. Aquesta fornícula és apertxada en la part superior, circumstància que avui resulta poc visible degut a les cortinetes que formen un petit dossier.

Aquest edicle presenta un marc de fusta a manera de faixa que, damunt una petita imposta, forma una arc apuntat a la part superior i presenta una decoració de



*Situació de la capelleta, en l'angle de la façana*

relleus i motius vegetals. Ja a l'exterior d'aquest emmarcament encara s'hi afegeixen altres motius decoratius esculpits.

Pel que fa a l'interior, aquesta capelleta alberga una imatge de la Mare de Déu dels Dolors o de la Soledat, ja que presenta les mans esteses en actitud d'aguantar el sudari. La imatge de la Mare de Déu està esculpida en pedra i, per les formes, podria datar de la fi del s. XVIII o del principi del XIX.

### NOTES COMPLEMENTÀRIES

A banda de la capelleta de cal Santpare, a la població de Sanaüja hom hi pot localitzar altres capelletes, avui sense la imatge corresponent, com la de cal Marió (c/ Major, 4), amb un emmarcament rectangular i semicircular a l'interior, de ferro i decorat, o bé la de cal Miquelot (c/ dels Escots, s/n), avui una fornícula semicircular amb una motllura llisa tot al volt.

Val a dir, així mateix, que en l'antiga cal Masuca, en aquest mateix carrer dels Escots, n'hi havia una altra, esculpida en pedra, que va desaparèixer en unes reformes de fa pocs anys.

Els Cardona de Sanaüja també eren propietaris de la Masia Cardona, avui tristament enrunada.