

temes-3)

PERE AUDÍ FERRER. Mestre de Primària

LA COOPERACIÓ LLIGADA A UNA COMARCA AGRÀRIA: EL PRIORAT

Com és ben sabut, a partir dels anys finals del XIX i les dues primeres dècades del XX es produí una autèntica florida d'associacions de tota mena: recreatives, societats de socors mutus, cooperatives de producció (conegudes popularment com a sindicats) i també cooperatives de consum. Al Priorat, la comarca que he estudiat, es crearen dinou cooperatives de consum entre 1904 i 1923.¹

El cooperativisme de consum tenia com a principal finalitat la de permetre als sectors populars, bàsicament, l'accés als productes de primera necessitat per a la vida, en les millors condicions de qualitat, mesura i preu. I, per tant, les cooperatives obrien una botiga. Si la realitat hagués estat aquesta, així d'elemental i senzilla, la feina de l'historiador acabaria ben aviat. En primer lloc perquè s'ha conservat, si més no al Priorat, molt poca documentació d'aquestes entitats: cap arxiu complet, cap sèrie documental parcial (com per exemple llibres d'actes). En definitiva, quasi un desert documental. I en segon lloc, perquè ultra les consideracions generals que menaven a la creació de la botigueta (sous baixos, preus elevats, política econòmica proteccionista), l'anàlisi principal se centraria en l'èxit o fracàs econòmic de l'aventura.

La realitat, però, és molt més complexa. Sense menystenir l'objectiu principal, important i transcendent, les cooperatives de consum es plantejaven altres finalitats. Algunes ni tan sols no eren monopoli seu, ja que també se les plantejaven altres formes associatives (cooperatives de producció, entitats culturals, cooperatives o societats d'arrel catòlica, societats patronals que pretenien atreure els treballadors al seu si, etc.).

El primer d'aquests altres objectius era el d'actuar com a societat de socors mutu que permetés sobreviure a l'associat en cas de malaltia, accident, atur o vellesa. Així, trobem algun cas curiós, com el del Círculo Benéfico de Socorros Mutuos, de Marçà: el 1918 decidiren fundar-lo de nou, i adoptaren els estatuts i el funcionament d'una cooperativa de consum.

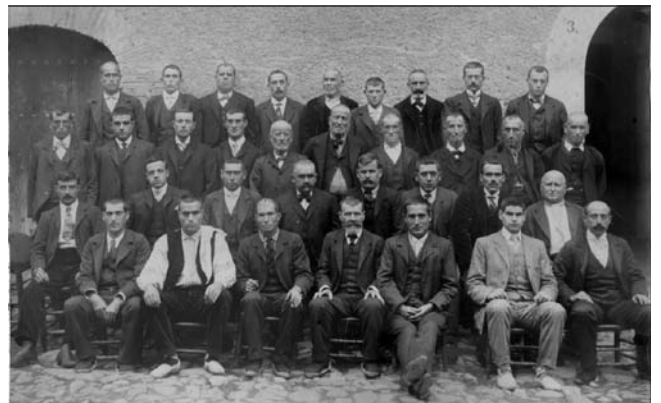
El segon fou la creació d'una escola (nocturna) on poder formar-se, tant els adults que de petits no hi havien anat o l'havien abandonat molt d'hora com la canalla que l'havia de deixar per anar a treballar.

Afegir aquests objectius a l'anàlisi la complica, i bastant, perquè crec que cal especificar, en primer lloc, d'on naixia la necessitat de crear tots aquests serveis. Explicar com funcionava el cooperativisme de consum sense explicitar en

quines realitats socials i econòmiques s'emmarcava és explicar molt poc i no entendre gairebé res. Explicar, per exemple, el funcionament de les tres societats cooperatives panificadores que es crearen al Priorat entre 1918 i 1920 sense analitzar el paper del pa en l'alimentació dels sectors populars, el perquè d'aquest paper i el perquè dels alts preus del pa (que assoliren uns nivells altíssims cap al 1920), donaria una visió molt pobra de la realitat del cooperativisme i, a més, avorriria el lector perquè li escamotejaria la raó fonamental de tot plegat.

Des d'aquest punt de vista, per definir el moviment cooperativista cal explicar l'estructura social i econòmica del moment. I fer-ho a partir de la documentació més propera a

Fundadors de la cooperativa de consum Casa del Pueblo Vilella Bajense (ca. 1906). Foto cedida per Jaume Sabaté Vallès (la Vilella Baixa).



la zona o localitat analitzada, si volem contextualitzar el fenomen en el marc real on es donava. Fàcil de dir i difícil de fer, ho sé per experiència pròpia, però és l'única metodologia que em va semblar vàlida per apropar-me al fenomen que m'ocupava, les cooperatives de consum al Priorat. De documentació per dibuixar el marc local no en manca. A partir de les contribucions rústiques podem reconstruir aproximadament l'estructura de propietat de la terra. I això, en una comarca agrícola com el Priorat, és clau, perquè la distribució desigual de la terra es troba darrere de molts dels mals que patia la societat de l'època. Les matrícules industrials ens poden informar del tipus de comerç i indústria que hi

havia a la localitat i les possibilitats que hi havia d'ocupació en altres sectors, a banda del primari. Per descomptat, ambdues fonts presenten les limitacions que té tota la informació elaborada amb finalitats fiscals: l'ocultació. Però més val una aproximació que res. A partir dels censos electorals i dels padrons ens podem fer una idea de la distribució de la població per sectors de producció.

La cosa encara es complica més si acabem de llegir el primer punt de qualsevol dels estatuts d'una cooperativa. I és que les cooperatives de consum es proposaven un quart gran objectiu, el d'oferir activitats per a la millora cultural i moral dels associats i un espai on aquests es poguessin relacionar. Fou així com a les cooperatives de consum (igual que en altres formes associatives, insisteixo) van aparèixer grups teatrals que representaven obres, es van organitzar xerrades o es crearen biblioteques, entre altres activitats, i va aparèixer un cafè on es llegia premsa, es discutia...

Ens endinsem així en un terreny complicat. Per descomptat, les cooperatives de consum eren entitats amb estatuts que cal conèixer, amb actes que, en cas que s'hagin conservat, cal llegir, amb balanços que cal analitzar. I cal fer-ho no solament per entendre'n el funcionament com a institució, que ja és prou important, sinó també per apropar-nos a la ideologia de les persones que les formaven. Té interès, per exemple, analitzar els llibres de despeses d'una entitat com la Cooperativa la Casa del Pueblo de la Serra d'Almos. Però cal fer-ho amb els ulls ben oberts perquè sinó ens pot passar per alt que el 23 d'octubre de 1904 hi va haver una sortida de diners per pagar el bitllet a tres cooperativistes que van anar en tren a Tarragona per entrevistar-se amb Cristòbal Litran, republicà i lliurepensador maçó. Aquest mateix personatge signà els estatuts de la cooperativa La Flor de Maig del Masroig, fet que em va permetre plantejar la hipòtesi del lligam entre algunes cooperatives de consum prioratines i les ideologies que Litran representava. El Priorat no era un cul de món malgrat les gairebé inexistentes infraestructures de comunicació. Un segon exemple: analitzant els llibres de comptes de la cooperativa de consum de Marçà vaig descobrir que al seu cafè es llegien *Acracia*, *El Diluvio*, *Batalla* i *Solidaritat Obrera*.

Les cooperatives estaven integrades i dirigides per persones amb una ideologia. Però quina o quines? Les integraven persones que en alguns casos tenien una participació activa en societats obreres. Però en quins casos? En quin tipus de societat obrera? En definitiva, es tracta d'intentar aclarir quina fou la participació de les cooperatives de consum en el moviment obrer. Aclarir aquest extrem és la part més feixuga de tot plegat i cal acudir a fonts de tota mena.

En primer lloc cal informatitzar tota la informació i crear una base de dades on cada persona que anem trobant tingui la seva fitxa. Cal llegir, a continuació, tota la documentació disponible de la cooperativa o cooperatives que analitzem i anar introduint a les fitxes personals totes les dades que trobem (afiliació, càrrecs, etc.). Un cop buidada la documen-

Treballadors de la cooperativa de consum El Porvenir (Falset) (ca. 1929). Foto cedida per Minerva Pi (Falset).



tació de la cooperativa en qüestió, cal cercar tota la informació possible sobre les societats obreres de qualsevol tipus que hi havia a la localitat o a la zona que estudiem. I per fer-ho hem de recórrer de nou al Fons d'Associacions de Govern Civil i, sobretot, a la premsa. I sense menystenir cap capçalera: una grata sorpresa ha estat descobrir com un rotatiu de tendència catòlica, el tarragoní *La Cruz*, portava sovint informació sobre els conflictes i les societats obreres. Cal consultar també la premsa republicana. A mi m'ha permès copsar l'enorme interès que alguns sectors del republi-

1

2

5

8

11

12

14

16

temes-3) (pat

canisme mostraven pel moviment cooperativista. A més d'establir les filiacions polítiques dels cooperativistes, a les hemeroteques també podem trobar informació dels actes que se celebraven a les cooperatives, el contingut dels quals ens pot informar de les seves tendències ideològiques.

És molt important, també, consultar als arxius episcopals les respostes que els rectors redactaven en contestació a les enquestes que els bisbes o arquebisbes els trametien. Hi podem trobar informació, amb noms i cognoms, sobre cooperativistes descreguts que ni es casaven per l'Església ni batejaven els fills. A més, hi podem trobar referències a cooperatives d'arrel catòlica. I si hi localitzem fulls dominicals, no està gens malament fullejar-los. Podem trobar informacions referents, per exemple, a accidents de treball que ens perme- tran copsar la duresa d'algunes feines.

Manifestació del Primer de Maig de 1919. La foto està feta des del balcó de la cooperativa de consum El Porvenir. Foto cedida per Jaume Sabaté [Falset].



Una altra font que ens pot proporcionar informació, tant sobre les cooperatives com sobre les societats obreres, són les actes dels plens municipals ja que, de vegades, sobretot en els primers anys, plantejaven propostes per tal que l'ajuntament actués de mitjancer amb els patrons. A més, de vegades les cooperatives han de demanar permisos d'obres o d'obertura de locals, i podem trobar informacions puntuals molt interessants.

Cal també recórrer, evidentment, a la història oral. Com que segons el període que treballem ja no trobarem testimonis

vius, una alternativa és consultar les revistes locals, si és que n'hi ha. En el meu cas vaig tenir la fortuna de poder comptar amb la feina que va fer els anys vuitanta la gent que redacta i edita *Canya i Gram*, al Masroig, per citar l'exemple més clar. En aquells anys van entrevistar molta gent gran del poble, persones que ara ja no són entre nosaltres. El seu testimoni va quedar ben viu a les pàgines d'aquesta premsa local sovint menystinguda.

Ens pot resultar força interessant llegir qualsevol mena de publicació referent a la localitat o zona. És estrany el poble que no té un erudit, un cronista local que en un moment o altre ha escrit quelcom semblant a una història local. També són força interessants els llibres de memòries o les biografies de personatges locals. Un cas paradigmàtic és el de Josep Vernet Aragonés, les memòries del qual, encara no editades, em van proporcionar molta informació sobre les cooperatives del Masroig.

I, finalment, cal recórrer als arxius personals o familiars. La continuïtat en l'ocupació d'una llar (probablement de més durada que en un àmbit urbà) ens pot proporcionar documentació molt interessant. Tanmateix, aquesta és una tasca difícil perquè primer cal esbrinar quines persones són susceptibles de posseir algun document interessant i sovint –per no dir gairebé sempre– cal comptar amb la seva complicitat, cal despertar-los una certa confiança. Això és més fàcil si hom té arrels a la zona o localitat que estudia. En el meu cas no era així: jo no sóc del Priorat. Penso, però, que he pogut superar prou bé el handicap utilitzant una estratègia que, sense haver-la plantejat de bon començament amb aquesta finalitat, aviat vaig comprendre que era la millor. La qüestió és que vaig començar a posar-me en contacte amb grups culturals locals per tal de donar-los a conèixer la meua feina i convèncer-los que seria prou interessant organitzar alguna xerrada a la localitat. En aquests arxius personals podem trobar pràcticament de tot. Per exemple, un llibret de poemes escrit per un tal Joaquim Blanc, masrojà, pagès, paleta, cooperativista i anarquista, que fa poc Carrutxa ha publicat en edició facsímil.² O dietaris personals amb referències a sous, vagues i altres qüestions.

En definitiva, la comprensió d'un fenomen tan polièdric com el cooperativisme obrer de consum comporta l'anàlisi i l'estudi de fonts molt diverses i cal no menystenir-ne cap. ■

1. Ho podeu veure amb detall en P. AUDÍ FERRER, *Cooperativistes, anarquistes i capellans al Priorat (1910-1923)*, Torroja-Falset: Centre Cultural i Recreatiu La Unió de Torroja del Priorat i Arxiu Comarcal del Priorat, 2010, p. 79-141.

2. J. BLANCH, *Rayos y truenos*, Móra d'Ebre: Impremta Bassa, 1908. Edició facsímil, Reus: Carrutxa, 2010