

# TROBALLE DEL SEGLE XVII EN ELS CARCANYOLS D'UNA CASA GUIXOLENCA

PER

LLUÍS ESTEVA  
JOSEP ESCORTELL  
JOAN SANCHIZ  
NÈSTOR SANCHIZ

Al costat de les cases consistorials de Sant Feliu de Guíxols, entre les actuals segona i tercera travessies de la Plaça Major, hi havia unes cases nobles que pertengueren a l'adinerada família Llagostera. Formaven una illa de cases pel mig de la qual –en sentit paral·lel al passeig del Mar–hi havia hagut un tram de la muralla medieval que encerclava la vila i que, en part, els francesos volaren el 1696. Això explica que les cases tenien dos fronts: unes encarades a la Plaça; les altres, al passeig esmentat.

Les darreres eren dues: la més propera a la riera del Monestir l'havia feta reformar Elvira Llagostera i Surís el 1889. En ella figura que hi passaren algunes escenes d'una de les novel·les romàntiques més famoses del segle passat: *Las ruinas de mi convento* escrita per Ferran Patxot i Ferrer, guixolenc il·lustre, bé que nascut accidentalment a Mahó.

L'altra féu alçar-la Teresa Llagostera, vídua de Surís, el 1890.

Serra i Pujals fou l'arquitecte d'ambdues, que foren lamentablement abatudes no fa massa temps.

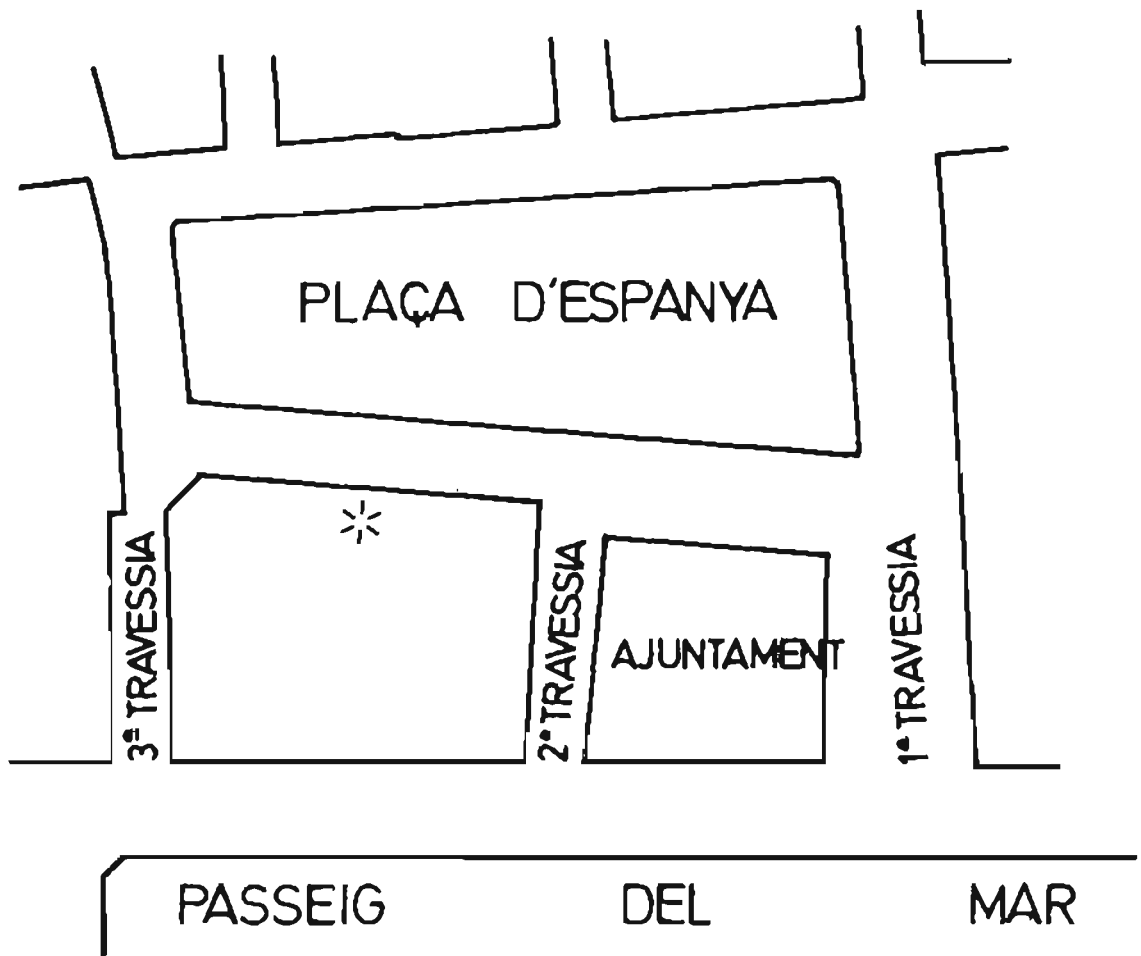


Fig. 1. Emplaçament de la casa on fou trobada la ceràmica. Plànol de Josep Soler.

Les cases encarades a la Plaça eren més antigues. Un de nosaltres sabia que en els carcanysols de les voltes de la planta baixa hi havia ceràmica, cosa que antigament hom acostumava a fer per tal de donar consistència a la construcció, sense carregar-la massa de pes.

Per això abans d'abatre aquesta illa de cases demanàrem permís als propietaris per a treure la ceràmica de les voltes, permís que ens fou concedit.

No tinguérem cap decepció: en un sol dia –el 20 de setembre del 1973– i en un tram ben petit, dos homes recolliren la ceràmica que descriurem més endavant i comprovàrem la presència en el mateix lloc de fragments de suro en planxa, torrat.

Aquest treball, per tant, tindrà tres parts: el suro, la ceràmica i les conclusions.

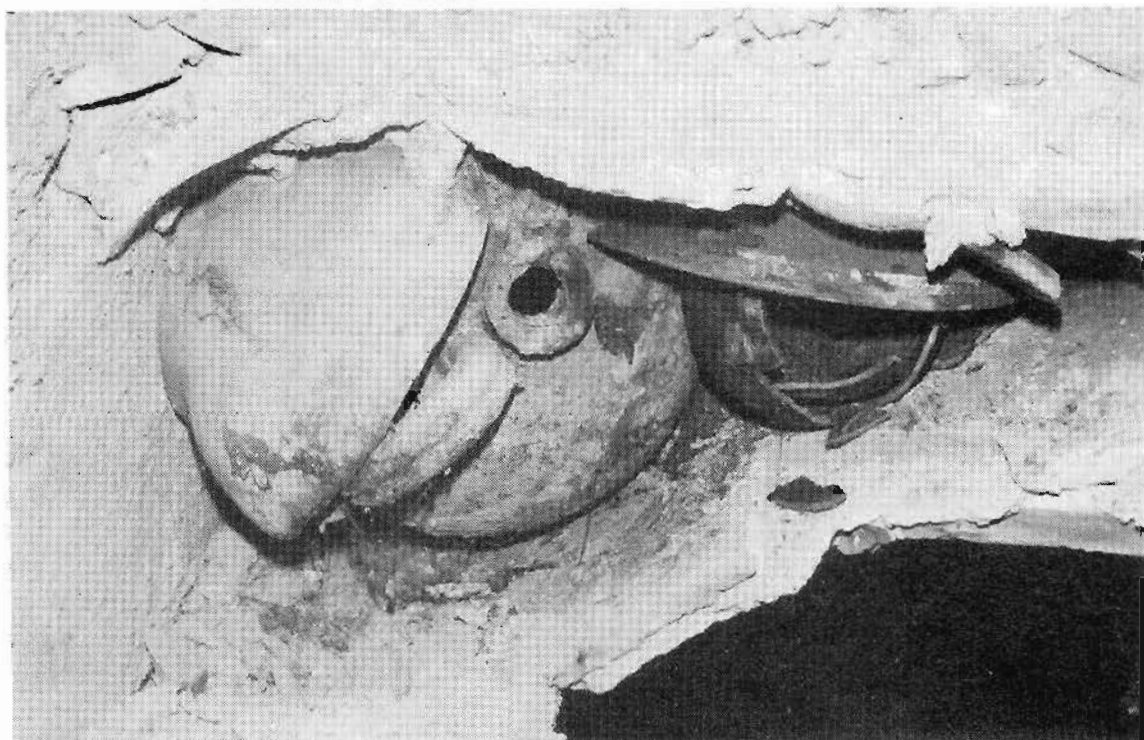


Fig. 2. En aquestes fotografies es veu com era col·locada la ceràmica en els carcanyols. En general estava cap per avall. Tan sols l'ansat (núm. 12) i el tupí (núm. 10) eren al revés, i el càntir (núm. 2), en posició horitzontal. El suro torrat de què es parla en el text només es veu sota del càntir.

## COLLOCACIÓ DEL SURO I DE LA CERÀMICA

Com és lògic, les peces voluminoses eren a la part més folgada dels carcanyols; les més petites i les planeres, anaven en direcció a les parts on les voltes s'afuen.

Les peces eren col·locades cap per avall; solament dues estaven al revés: les que es veuen en una de les fotografies.

Per damunt de la terrissa hi havia una capa de calç que privava que la terra/runa de la part superior caigués entre la ceràmica esmentada.

El que més ens cridà l'atenció, però, fou la presència de suro dintre les voltes. No era una capa seguida, uniforme; solament cobria l'extradós de la volta; per tant, servia d'aïllant tèrmic de l'estança inferior. La ceràmica, com és de comprendre, no tocava la volta, sinó que generalment descansava sobre el suro torrat. Així vam trobar la gran i bella plata decorada en blau.

## EL SURO

És curiós que el suro dels carcanyols s'hagi conservat bé durant uns tres segles, puix normalment abans de tenir-ne un, s'engruna; almenys així ens ho han explicat alguns entesos, que a Sant Feliu n'hi ha molts<sup>(1)</sup>.

El suro que hi havia a les voltes, però, era socarrimat o mig cremat per ambdues cares, de manera que presenta els cantons allisats, arrodonits, sense que se li vegin les arestes vives que normalment té. Per això vam considerar que aquest suro tenia –per als estudiosos– tanta importància com la ceràmica i en vam guardar una mostra que pot veure's a la vitrina núm. 7 del Museu Municipal, al costat d'algunes peces de la ceràmica recollida.

## ELS PRIMERS TAPERS GUIXOLENCS DOCUMENTATS

R. Medir, que es guià només pels llibres parroquials de matrimonis, trobà que el primer taper guixolenc documentat era del 20 d'abril del 1761<sup>(2)</sup>.

(1) S'estan fent estudis químics del suro que potser algun dia explicaran el motiu de la conservació del suro trobat en els carcanyols. Veg., per exemple. A. SEGURA, J. M<sup>a</sup> ALONSO DE LAMA, S. PEREIRA e I. RIBAS, *Sobre química del corcho. XIII. Estudio del polvo rojo y aislamiento y caracterización de ácido betulínico*. «Anales de la Real Sociedad Española de Física y Química», Serie B-Química, Tomo LIII (B), maig 1957, ps. 369-376.

(2) RAMIRO MEDIR, *Historia del gremio corchero*, 1953, p. 15.

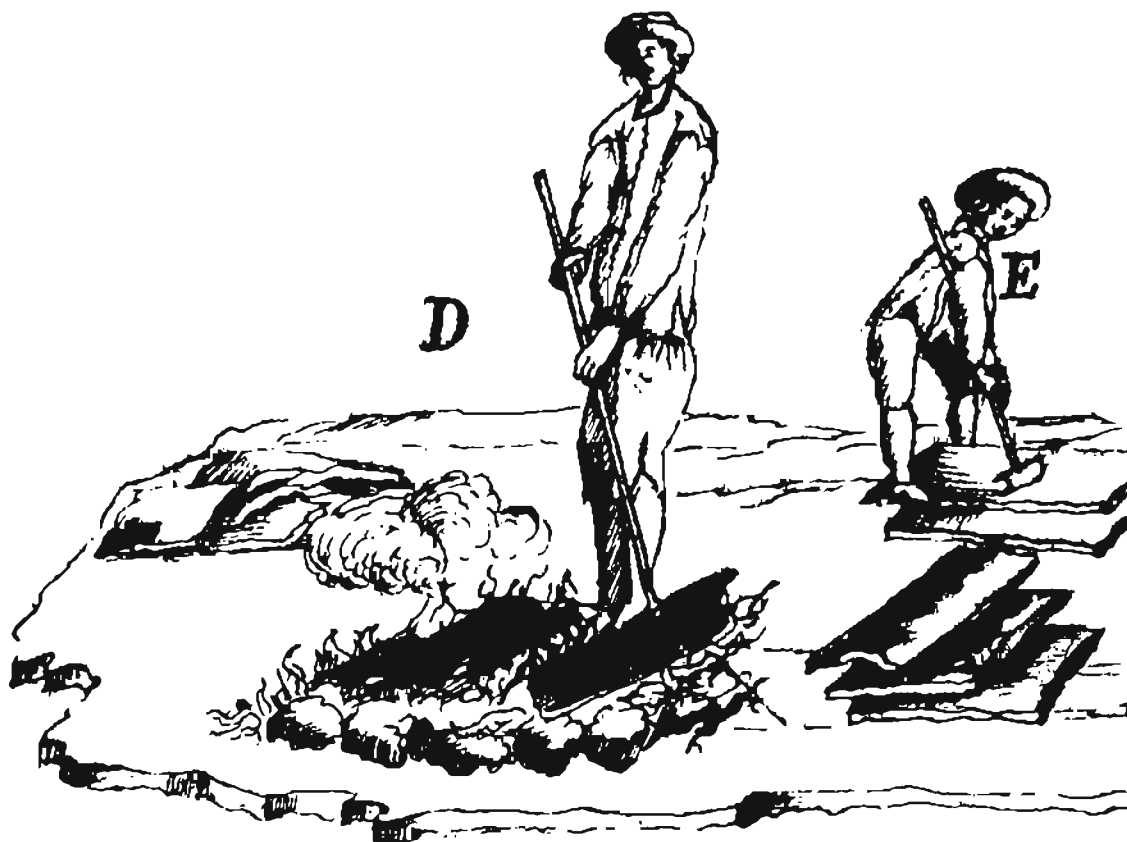


Fig. 3. A l'arxiu de Simancas hi ha un gravat del 1787 en el qual és representat gràficament el procés de fabricació del tap de suro. El dibuix ací adjunt és un fragment d'aquest gravat. Com pot veure's, les panes de suro eren socarrimades i després rascades. A continuació hom feia les llesques i els carracs, que eren posats a bullir abans de fer els taps a mà. Segons sembla, encara no era costum fer bullir els «fardos» en perols d'aram.

Barbaza examinà tots els llibres parroquials i va constatar que el primer taper guixolenc documentat era en un baptisme del 23 de maig del 1747<sup>(3)</sup>.

Nosaltres hem buidat també tots els llibres esmentats i coincidim amb la data de Barbaza. En efecte, la primera vegada que hem trobat el nom «taper» és en un assentament en el qual hom llegeix:[...] fonch batejada [...] Maria [...] filla de Francesc Patxot, taper, y de Maria Patxot y Puig, conjuges, tots naturals de la pnt. vila»<sup>(4)</sup>.

En un treball recent, Benet Julià demostra que el tap es feia abans de l'any 1739, car en un document notarial de la data esmentada es parla

(3) YVETTE BARBAZA, *Le paysage humain de la Costa Brava*. Paris, 1966, p. 352.

(4) Vol. 8 de baptismes, f. 33.

de tapers de Tossa<sup>(4a)</sup>. Per això creiem que la indústria del suro –si el que diem en la nota 4a és correcte–, en petita escala, o sigui en els seus inicis, haurà de situar-se a principis del segle XVIII i no a la seva meitat.

Altrament, considerant que els tapers del segle XVIII foren els creadors d'una nova etapa del viure guixolenc (car encetaven una fins aleshores desconeguda indústria que capgirava l'estructura organitzativa vilatana i urbanística guixolenc) hem recollit el nom de tots els que, abans del 1800, s'inscriviren a la nova indústria a la qual donaren l'impuls creatiu primer, que li permeté assolir, anys a venir, una puixança que lamentablement ha perdut en els darrers anys<sup>(5)</sup>.

#### TAPERS DE SANT FELIU ANTERIORS AL 1800

Els tapers que hem trobat esmentats en els llibres parroquials anteriors al 1800 són els que segueixen, col·locats per ordre alfabètic:

Grau Maimerich<sup>(6)</sup>, Jaume Aimerich, Joan Andreu, Francesc Astrach, Rafael Avellí (carredor el 5-X-1794).

Antoni Bas, Josep Basart, Francesc Batet («jove tapé, fill de Joseph Batet, mestre de cases»), Antoni Bosch, Joan Bosch, Josep Bosch i Pere Bruel.

(4a) BENET JULIÀ i FIGUERAS, *La comarca de la Selva i els primers tapers catalans*, «XXVIII Assemblea Intercomarcal d'Estudiosos», Santa Coloma de Farners, 1984, ps. 179-182.

Darrerament, en el vol. I d'òbits, f. 198, hem trobat una referència que, al nostre

*juny 1636*

*Farners A 17. morí Jaume Ferrer carrador del Regne de França i  
rebe los fueros de los yglesias el 5 de X de 1794.*

entendre, diu: «A 17 [juny 1636] morí Jaume Ferrer carrador del Regne de França». Si hem interpretat bé la partida de defunció, caldria retrocedir un segle el començament de la indústria del tap. Com que la notícia seria molt important i tenim els nostres dubtes sobre la seva veracitat, preferim deixar-la a peu de plana, junt amb la reproducció autògrafa del text. Les investigacions futures diran si la nostra interpretació és correcta o si cal rebutjar-la. Amb tot, tant el nom «Ferrer» com «Regne de França» lliguen perfectament amb l'ofici «carrador».

(5) Es tracta, és clar, dels tapers que hem trobat en les nostres recerques. Evidentment, la llista pot ésser ampliada si hom consulta altra documentació.

(6) Posem ací Maimerich tal com l'hem trobat, malgrat creure que hauria de dir Aimerich.

Antoni Cabañas, Agustí Calvet, Miquel Canet, Bonifaci Carreras, Joan Carreras, Thomas Carreras, Joan Carreró, Manuel Casas, Josep Castelló, Llorenç Castelló, Josep Català, Josep Clara, Salvi Cruz.

Antoni Daraset, Joan Daunis, Josep Daunis, Damià Deulofeu (Palafrugell).

Joan Esteva.

Benet Feliu, Josep Feliu (pare), Josep Feliu (fill)<sup>(7)</sup>, Thomas Feliu, Josep Ferrer, Francesc Fina (carrador, 1790), Pere Font (pare), Pere Font (fill), Josep Forment, Joan Frexanet, Nicolau Furest.

Isidre Geli, Pere Joan Gillet, Josep Giraval (jove carrador, 12-XI-1795), Benet Gispert, Joan Gispert, Rafael Gispert, Josep Gruart.

Miquel Joan, Feliu Joera (o Johera), Marià Joera, Joan Jofre.

Josep Llach, Esteve Llinàs (Calonge), Anton Llobera, Francesc Lloberó.

Miquel Maimí, Josep Marimon, Antoni Marsal, Josep Martí, Miquel Martí, Josep Martimor, Bernardí Mas (Llagostera), Cristòfor Mauri, «Gisleno» Melcior (Vilablareix), Jeroni Molinas, Joan Moner, Antoni Morera.

Salvi Oliu, Pere Oliver.

Melcior Pallí (carrador, 1793, Calonge), Francesc Patxot, Miquel Patxot, Jeroni Pla, Francesc Planellas, Fèlix Ponsjoan (Calonge), Joan Ponsjoan, Jeroni Prats, Joan Pruneda, Josep Pruneda.

Salvi Quintana.

Francesc Redoret, Josep Ribas, Magí Ribas, Pere Ribas (Llagostera), Joan Ribera, Josep Ribot, Josep Riera, Esteve Rouseull (francès ?), Joan Rubert (o Robert ?), Ferriol Rufí, Rafael Rutllant.

Narcís Sans, Joan Solà, Josep Suñer, Salvador Sureda.

Joan Tarrés, Antoni Tauler, Joan Tauler, Francesc Torrent.

Benet Vidal, Joan Vidal, Josep Vidal, Josep Vilà i Llach, Pere Vilà, Jeroni Vilanova, Agustí Vilar, Damià Vilaseca, Vicenç Vilaseca.

Isidre Xifra, Francesc Xuyastres.

Com pot observar-se, alguns cognoms coneguts per la seva incidència en el negoci taper, ja figuren a les nòmimes dels primers moments: Patxot, Batet, Calvet, Ferrer, Bas, Font, Carreró, Planelles, Ribot, Carreras, etc. És evident que, com passa quasi sempre, altres

(7) En aquest cas, els documents distingeixen Josep Feliu, pare, de Josep Feliu, fill. És segur que en altres documents es repeteixin casos semblants, que no s'especifiquen. Per tant, el nombre de tapers esmentats en aquesta estadística cal considerar que és quelcom inferior al real.

famílies s'incorporaren a la indústria surera quan ja aquesta era en ple floreixement i, per això, els seus cognoms no es troben a la nostra relació, bé que igualment pot haver passat que llurs cognoms, per circumstàncies ocasionals, no figurin en els llibres parroquials o no els hàgim trobat.

#### ÚS DEL SURO EN EL DECURS DE LA HISTÒRIA

En unes declaracions, Foerster manifestà haver trobat en dues àmfores dos taps de suro perfectament conservats, un de l'any 300 a. de J.C. i l'altre possiblement del 120 també d'a. de J.C.<sup>(8)</sup>

Recentment en el jaciment submarí «Els Ullastres» (Girona), s'hi van recuperar 3 àmfores senceres amb el corresponent tap de suro. Parlant de la primera, diuen els autors de l'escrit: «El tapón salió entero, algo seco y aún flotó cierto tiempo al ser sumergido inmediatamente en agua dulce para su conservación»<sup>(9)</sup>.

Tenim, per tant, que abans de J.C. ja s'usaven taps de suro per a tapar àmfores: el seu ús, arqueològicament, és ben demostrat. Eren, però, taps d'artesanía, fets a mà i, generalment, de bon diàmetre. Res no tenien a veure amb els taps que avui es fan per a tapar botelles de vidre. Amb tot, una cosa és clara: l'ús del suro per a tapar atuells era ben conegut segles abans de la vinguda de J.C.

Ara bé, des d'aleshores fins arribar a la primera meitat de segle XVIII —que és quan hom creu que sorgeix la indústria tapera— el suro fou usat i pagava impostos, però ignorem quines foren les seves aplicacions.

Medir n'esmenta algunes, i compartim el seu punt de vista: el suro era emprat com a matèria aïlladora de la calor i del fred; per fer bucs o rusc d'abelles, flotadors per a xarxes i calçats femenins; per preservar les vivendes i objectes de la humitat, i per ajudar a nedar. També les famílies modestes col·locaven al sòl planxes de suro, a manera de lloses, a fi d'aconseguir un revestiment tebi al tacte<sup>(10)</sup>.

Fou vers 1681 quan Dom Perignon inventà el tap de suro per a tapar botelles ordinàries de vidre gruixut. Ja no eren taps de gran diàmetre com els usats per a tapar àmfores; eren taps petits, semblants

(8) «Los Sitios» del 18-II-1965, transcrit a «Áncora» del 25-II-1965.

(9) ROBERTO CELADES, RICARDO PASCUAL Y ENRIQUE VILLATE, *Estudio analítico de los revestimientos orgánicos aparecidos en el interior de las ánforas*, «Informació Arqueològica. Institut de Prehistòria i Arqueologia», Barcelona juliol-desembre 1983, p. 175.

(10) MEDIR, ob. cit. ps. 1-3.



als que fem servir actualment. Com hem dit, però, és probable que ací el tap de suro petit ja fos emprat abans de mitjan segle XVIII.

Altrament, en els documents guixolencs antics es comprova que l'ús del suro abans de la seva aplicació industrial era evident. Heus ací algunes de les referències que n'hem trobat:

Hurtebise escriví: «Siglo XV. [...] Dos dineros pagaba la somada<sup>(11)</sup> de *sura* (¿corcho o alcornoque?), *carenas*, *pals* o *manechs dalzina*, pero si es *sura lestat* o *canals de suro* sólo satisfaría un dinero»<sup>(12)</sup>. Com es veu, Hurtebise no comprèn a quina classe de suro es refereix el document; a nosaltres ens passa el mateix: observem que en el segle XV ja s'esmenta el «suro lestat», que probablement equival al nostre «suro llescat»<sup>(12a)</sup>

A les Corts del 1599 «les exportacions catalanes assenyalades són d'una diversitat sorprenent: fruites, cereals, olis, vins, peix fresc i salat, barrets, vidres, ferro, moles de molí, pisa, objectes o estoigs de cuir treballat, objectes de fusta, mobles, estris, *suro manufacturat*, muls de cotxe i de llitera i draps<sup>(13)</sup>. De quina manufactura del suro es tractaria?

Per la nostra part, hem recollit les referències que segueixen:

1. En el M. d'A. del 1569-1588 (f.3) els jurats guixolencs ordenen –en un doc. sense data– «que tot suro qui entrarà en la pnt. vila o térmens de aquella així per mar com per terra y se descarregará o tresbalsará de un vaixell en altre dins dita vila o sos térmens sia obligat a pagar imposició a rahó de sis diners per lliura de diners».

I en el mateix M. d'A., f. 12v: «Item que tot suro llescat o canals de suro pach un diner per somada vulles sia somada pocha o gran ques meta o entre dins la dita vila o sos térmens per terra ho per mar per vendra, donar, baretar ho altra contracta ho empriu fet».

2. A la sessió municipal del 31-XII-1601, els jurats «determinen que [...] los sis diners de dret de suro que es en la taba de la inposició

(11) Somada. Màxima càrrega d'un animal de bast, que equival a tres quintars, segons la Gran Enciclopèdia Catalana. Un quintar = 41'6 Kg.; tres quintars = 124'80 Kg.

(12) EDUARDO GONZÁLEZ HURTEBISE, *Bosquejo histórico de la villa de Sant Feliu de Guixols*, ms. 1905, publicat per «Áncora», 1970, p. 110.

(12a) Fetes ja les galerades d'aquest treball, el nostre amic Isidre Prades ens comunica que a l'arxiu històric de Sant Josep, Girona, núm. 40 de la notaria de Sant Feliu, any 1393, hi ha una referència semblant, car diu: «...Item tota somada de suro e de carenas, pals e manechs dalzina poqe o gran de mul o dasen quis meta o entra dins la dita vila o termens de Sant Feliu pach... 2 diners per somada vulles que sie poqe somada o gran. E si es sura lesquat o canals de sura qe pach solament I diner...»

(13) PIERRE VILAR, *Catalunya dins l'Espanya moderna*, vol. II, 2ª ed. 1966, p. 314.

de mercaderia y lo dret de suro que es en la taba de la imposició de llenya y resta lo dret de sis diners per dotzena de suro [...]»<sup>(14)</sup>.

3. Sense data, però possiblement del 1600: «Tothom qui vulla [...] arrendar la imposició, o, dret de la mesa del suro quis ven per los honorables Joan Llinàs, Pons Fort y Pere Massó, lo corrent any jurats de la vila de Sanct Feliu de Guíxols, ab delliberatió del consell general de dita vila, e, per concessió y privilegi real [...] segons [...] els capitols següents:

Primerament que tot suro quis carregará en lo port de la present vila y son terme axí per mar com per terra pague y sie obligat a pagar al cullidor e o arrendador de la present Imposició sis diners per quiscuna dotsena de pannes de suro.

Item que tot suro quis carregará en la ballia y entrará en lo port de la present vila pague y sie obligat a pagar sis diners per dotsena de pannes de suro.

Item que tot suro qui vuy es dins la present vila y son terme pague y sie obligat a pagar sis diners per dotsena de pannes de suro.

En les susdites coses empero no son entesos clergues [...] metje ni mestre descoles ni altres qualsevol persones que legitimament mostrassen esser franques [...]»<sup>(15)</sup>.

4. 1610. «Item tota somada de suro o, carenas, pals, mànechs de alsina, pocha o, gran de mul o, de ase quis metrá o, entrará dins la dita vila de Sant Feliu ho sos térmens per vendra, donar, baretar o, per altre empriu o, altre contracte fet, pach e hage de pagar dos diners per somada vulles que sia pocha o, gran. Item tot suro llescat o, canals de suro, pach un diner per somada vulles sia somada pocha o, gran ques meta ho, entra dins la dita vila ho sos térmans per terra o per mar y vendra, donar, baretar ho altre contracte ho empriu fet»<sup>(16)</sup>.

5. En un compte de Joan Custurer presentat a la Universitat el 23-XI-1632 consta la partida següent: «Per tres dotsenes pannes de suro per al portal de Girona, per posar contra portal y paret ques paredaria compradas de la viuda Melchiora, una lliura y 6 sous»<sup>(17)</sup>

6. En data 7-I-1673, els jurats guixolencs acordaren : «Núm. II. Item ordenan dits honorables jurats que tot suro que entrará en la pnt. vila y

(14) M.A., núm., 23 (1592-1607), f. 166 v.

(15) M.A., núm. 23, foli sense numerar, entre els 196 v. (7-I-1604) i 198 (2-I-1604). L'última data és al f. 199 v. car els anteriors són en blanc.

(16) M.A.25 (1608-1624), f. 42.

(17) AHMSF, sec. V. núm. 39 antic.

terme de St. F. G. així per mar com per terra y se descarragará y se trasmudarà de un vaxell a altre dins dita vila y terme ha tingut y obligat a pagar dita impositió a rahó de 6 diners per dotzena los quals sis diners ha tingut y obligat, a, pagar a nal dit Impositioner lo comprador o rebador de dit suro e si lo dit suro après de esser entrat en dita vila y terme se vendrà o transportarà, pach un sou per lliura ço es lo venedor sis diners y lo comprador altres sis diners. Y açó tantes y quantes vegades sesdevindrà o fer ditas vendas o compres es abaço no es entes tot suro que entrarà per mar que sera carregat fora del terme de dita vila ab algun vexell o vexells per lo que lo tal suro no sia obligat pagar impositió alguna»<sup>(18)</sup>.

7. Segle XVII; sense data concreta. Al càntir que descrivim més endavant –peça núm. I de la terrissa– li falta un fragment a la part superior. Per tapar-lo, hom tallà un tros de suro, li donà més o menys la forma del forat i així arreglat el càntir seguí en ús. Exemplar que demostra clarament que abans de la seva industrialització, el suro tenia ja ben diverses aplicacions.

8. 15-VII-1732. En la Reial Vila de Sant Feliu de Guíxols, Bernat Vidal, de 67 anys, i Miquel Cateura, de 44, poc més o menys, en una pública escriptura parlen de la «dozena de pannas o tablas de corcho que se extrae para fuera del Principado» i juren que «la dozena del corcho se vende actualmente en esta villa en precio de 24 sueldos de moneda cathalana corriente»<sup>(19)</sup>.

9. 15-IX-1751. «Item per cada dotsena de suro de entrada o transbals per mar, per terra, sis diners»<sup>(20)</sup>

10. 1752. «y de cada carrega de suro, canals de suro y suro rascat, carena, pals y mánechs petita o gran que entrara dins dita vila y terme per vendre, donar, baratar o per altre contracte paguia la persona que ho entrara dos diners per càrrega y un sou per carretada»<sup>(21)</sup>.

11. 1764. «Suro per centenar de dotsenas quinse rals de entrada i lliura 10 sous»<sup>(22)</sup>. Concepte que es repeteix el 1786<sup>(23)</sup>.

12. Encara el 1778 es parla de dotzena de pannes i el mateix passa també el 1786<sup>(23a)</sup>.

(18) M.A. 29, (1665-1678), sense numerar.

(19) M.A. 34, (1717-1735), f. 136.

(20) M.A. 36, (1747-1751), f. 505.

(21) M.A. 36, (1747-1751), f. 566.

(22) M.A. 37, (1764-1773), f. 41.

(23) M.A. 41 nou (1785-1787), f. 108 v.

(23a) M.A. 1778-84, f. 52a i M.A. 1785-87, f. 108 v.

13. La primera vegada que hem trobat en els Manuals d'Acords la paraula «taponés» és en un document del 4-VI-1787<sup>(23b)</sup>.

#### RESUM DEL SURO

Hem vist com, segons Pierre Vilar, el 1599 –per tant, un segle i mig abans de la industrialització surera, segons hem cregut fins ara,– hom exportava «suro manufacturat» que, sens dubte, havia estat bullit o socarrimat prèviament; però no sabem de quin tipus de manufactura es tractava.

Altrament, a la referència núm. 1 es parla de «suro llescat<sup>(24)</sup> o canals de suro»; a la núm. 2 es dóna el preu de la «dotzena de suro»; a la núm. 3 repeteix tres vegades l'import de la «dotzena de pannes<sup>(25)</sup> de suro»; a la núm. 4 s'esmenta la «somada de suro o carenas», tant si la somada és petita o gran; a la núm. 5 hom parla de «tres dotsenes pannes de suro per al portal de Gerona»; a la núm. 8 –quan segons el nostre concepte tradicional s'inicià la industrialització del tap de suro– es dóna el preu de la «dozena de pannes de tablas de corcho»; a la núm. 9 –quan sabem que la industrialització era un fet– segueix esmentant la «dotzena de suro»; a la 10, «de suro, canals de suro y suro rascat»; a la núm. 11, de «suro per centenar de dotsenes»; a la núm. 12. –dates 1778 i 1786– continua parlant de dotzenes de pannes, i fins el 1787 no trobem la paraula «taponés».

Tenim, per tant, que des de temps molt anterior a la fabricació industrial de taps de suro, segons les dades fins avui considerades vàlides (voltants del 1739), aquest producte ja es manufacturava. I, com diu la Gran Enciclopèdia Catalana, una «manufactura o un producte manufacturat signifiquen un article produït segons un procés fabril, o sigui resultant de la transformació industrial d'unes matèries primeres. Carles A. Gasòliba».

Pel que portem dit, és evident que, abans de la fabricació dels taps de suro, ja hi havia a Sant Feliu una indústria del suro de la qual, en concret, en sabem ben poca cosa: coneixem que era important pels impostos que cobrava el municipi, però les dades no són gens concretes,

(23b) M.A.1785-87, f. 133.

(24) *Llesca* = «Peça de suro tallada a la mida apropiada per a fer-ne carracs o taps», segons la G.E.C.

(25) *Panna* = «Boia formada per trossos de suro, emprada en diversos arts de pesca», i «llença de suro, de forma quadrangular, que hom arranca de l'alzina surera en pelar-la», G.E.C.

no donen els detalls que voldríem conèixer. Així quan els documents esmenten les panes de suro no diuen les mides de les panes i, per tant, no podem endevinar el cost real del suro, puix les panes no sabem si són grans o petites; quan dona el preu de la «dotzena de suro», del «suro llescat o canals de suro», de la «somada de suro o carenes» i «suro per centenar de dotzenes» quedem del tot a les fosques.

En concret, les dades que aportem serveixen per a demostrar que abans de l'època esplendorosa del tap, el suro ja era utilitzat en quantitats importants per a usos concrets que se'ns escapen, si no són els que hem esmentat al començament d'aquest tema. Punt important que podria ésser la base d'un altre treball d'investigació, majorment si tenim en compte el que diem a la nota 4a.

## LA CERÀMICA

Les principals peces de ceràmica que vam recollir són les 32 que descrivim tot seguit.

1. Petit càntir per a posar oli. Pasta rosada amb vernís verd a la part superior de la peça –la nansa i el broc–; panxa relativament centrada i base plana, pròpia, segons sembla, de l'obra de botxa de les terres gironines. Broc amb valona i bec. Li falta part de la nansa; així i tot se seguí usant, perquè el forat de l'arrancament de la nansa és tapat amb un tros de suro, com ja hem dit (figs. 4 i 5).

Diàmetre màxim, 17 cm.; altura, 22.

Sala IV, vitrina 7 del Museu Municipal de Sant Feliu de Guíxols.

2. Gran càntir de forma ovoide allargada. Sencer. Té vidrada solament la part superior, entre marró i verd; peu en forma d'anella basal; nansa partida amb una estria longitudinal; broc acabat amb un ribet gruixut, i galet cilíndric. Per la forma del peu aquesta peça no sembla pas gironina. (figs. 4 i 8).

Diàmetre màxim, 30 cm; altura, 50 cm.

Es guarda a la reserva del Museu Municipal.

3. Olla grossa de cos esfèric, coll recte i alt. A la part superior del cos i ran del coll, tres línies incises la volten tota; la del mig és ondulada. Posseeix dues nanses situades a la part alta de la panxa. Vidrat de plom solament a l'interior. Restaurada<sup>(26)</sup> (figs. 4 i 6).

(26) Les restauracions de totes les peces foren realitzades, fa uns anys, al Servei d'Arqueologia de la Diputació de Girona.

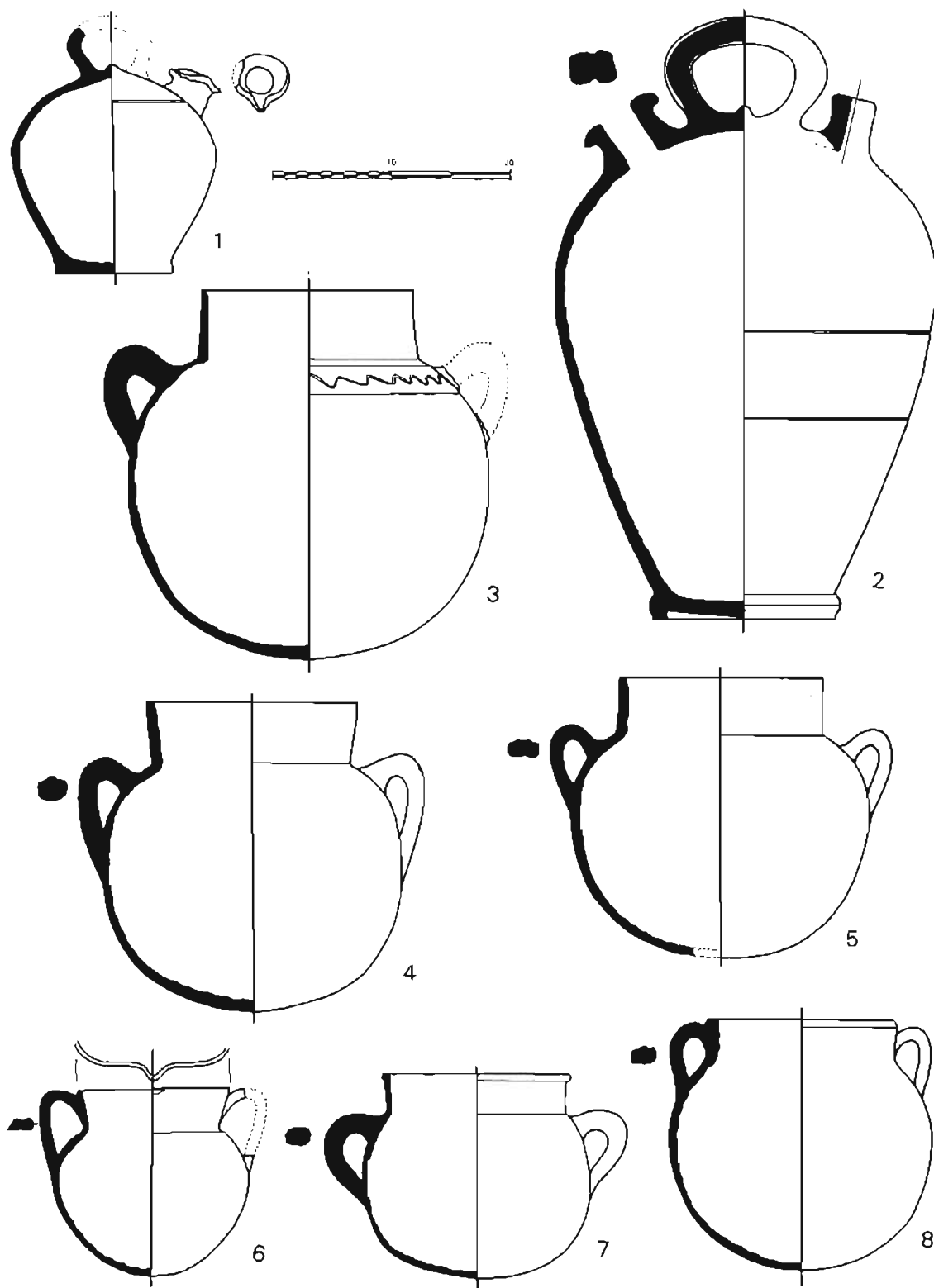


Fig. 4. Perfils d'alguns càntirs (núms. 1 i 2) i olles (núm. 3-8).

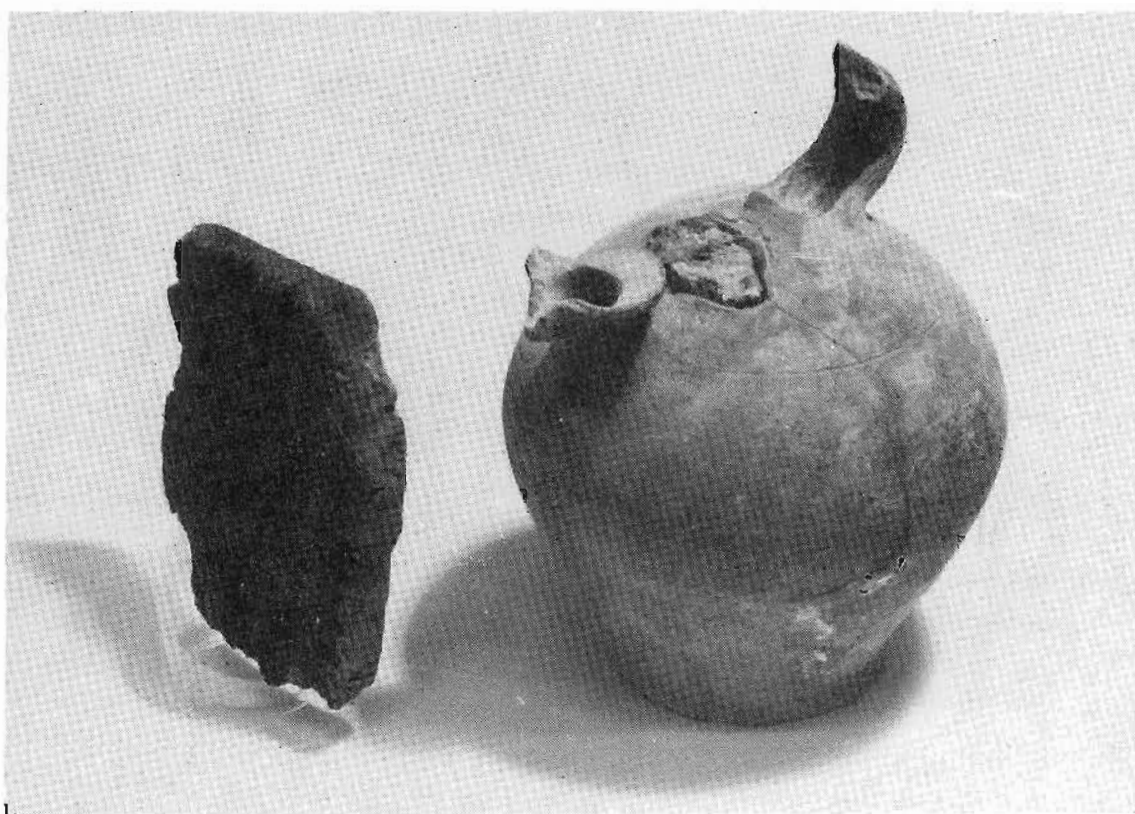


Fig. 5. Petit càntir per a posar oli. Nansa trencada: forat tapat amb un tros de suro que ajusta bé. A la seva esquerra, un fragment de suro torrat sobre del qual hi havia les ceràmiques.



Fig. 6. Olles (núms. 3 i 4); alçària de la primera, 30 cm.

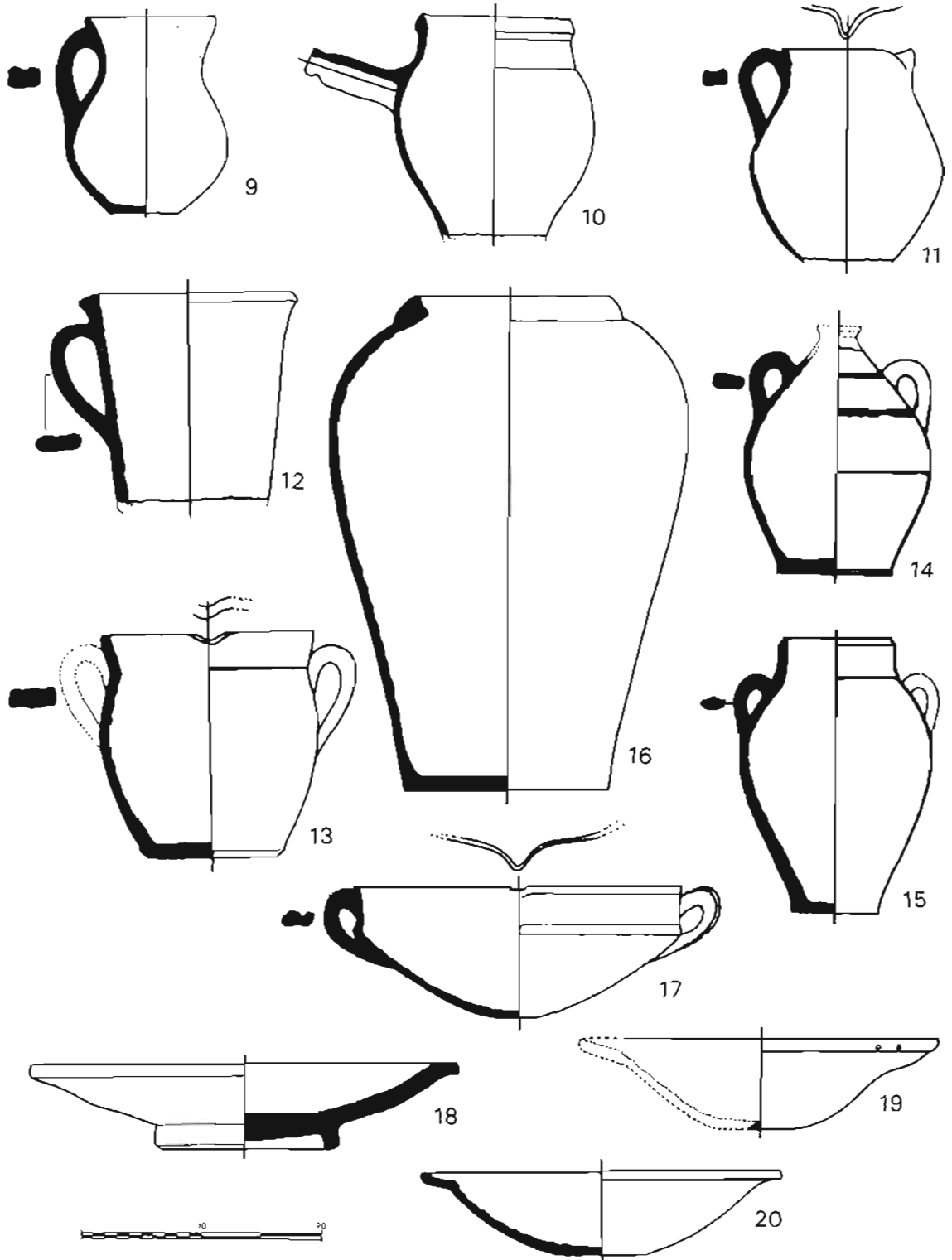


Fig. 7. Gerreta (núm. 9), tupí de mànec buit (núm. 10), ansats (11 i 12), gerra (13), barralet (14), terrina (15), alfabieta (16), cassola (17) i plats (núms. 18-20).



Diàmetre màxim, 31 cm.; altura, 30.

Reserva del Museu Municipal.

4. Olla de cos esfèric i coll lleugerament inclinat cap enfora. Té dues nanses sobre la panxa. Pasta rosada amb vidrat interior de color melat. (fig. 4 i 6).

Diàmetre màxim, 24'5 cm.; id. de la boca, 17'3; altura, 23'5.

Reserva del Museu Municipal.

5. Olla de cos esfèric; coll recte i alt. Dues nanses sobre la panxa; pasta rosada; interior amb vernís de plom. (figs. 4 i 12).

Diàmetre màxim, 26 cm.; altura, 23'5.

Sala IV, vitrina 4 del Museu Municipal.

6. Olleta amb bec i dues nanses amb solc longitudinal. Forma lleugerament esfèrica amb vidrat interior de color fosc; exterior molt fumat. Les nanses van des del coll fins a la part superior del cos.

Diàmetre màxim, 16'5 cm.; altura, 16. (fig. 4).

Sala IV, vitrina 7 del Museu Municipal.

7. Olla petita de cos esfèric, amb dues nanses sobre la panxa, i coll recte acabat amb un ribet a la part de fora. Vidrat interior de color marró



Fig. 8. Alfabieta i càntir (núms. 16 i 2, respectivament); alçària de la primera, 45 cm.

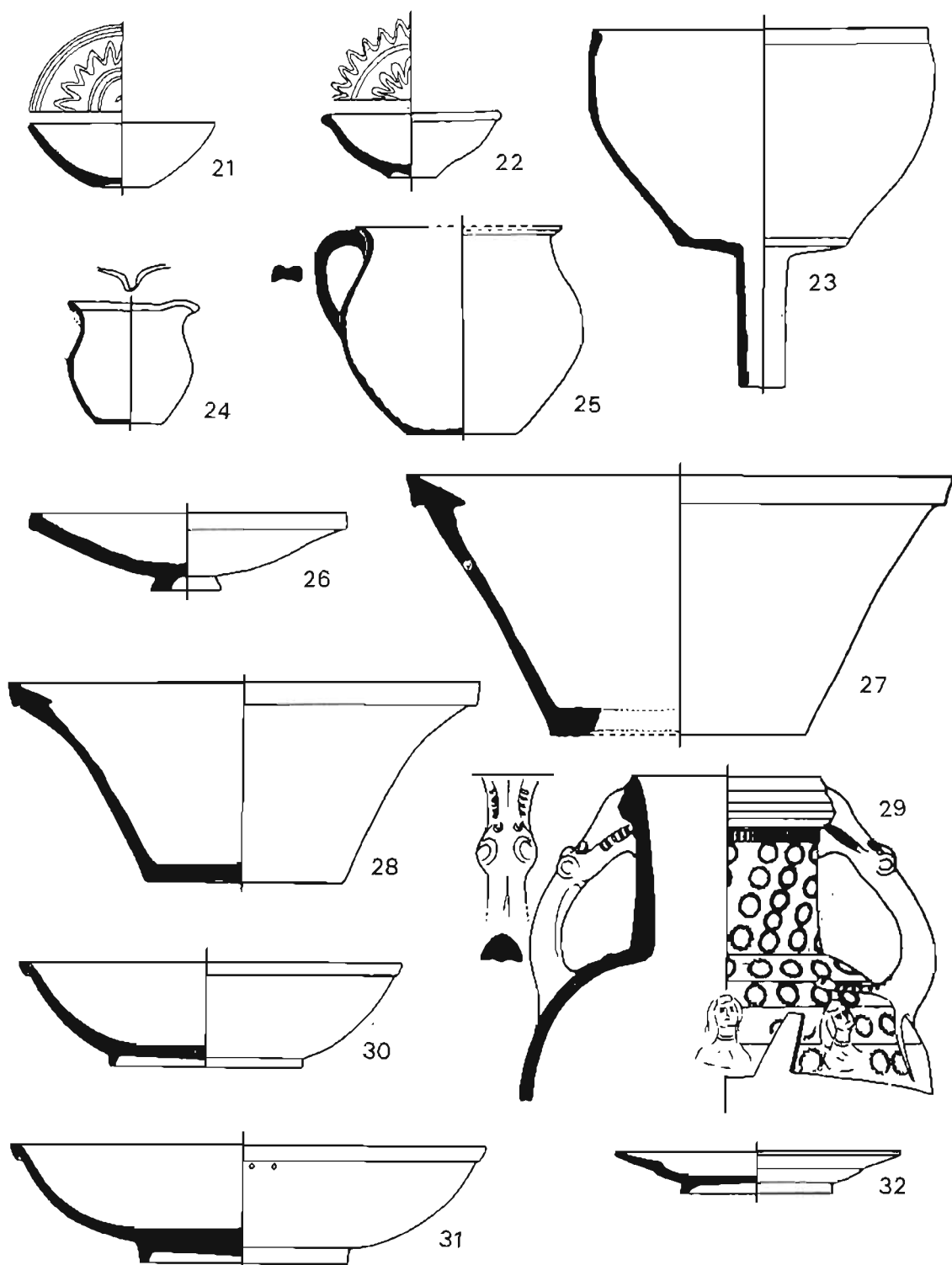


Fig. 9. Escudelles vidrades (núms. 21 i 22), embut (23), ansats (24 i 25), tapadora (26), gibrells (27 i 28), fragment d'aiguamans (29), grans plates decorades en blau sobre fons blanc (30 i 31) i plat policrom italià, de Savona (núm. 32).



Fig. 10. Olles (núms. 7 i 8); alçària de la primera, 16'4 cm.

verdós. Té l'exterior molt negre per l'ús. És un xic restaurada. (figs. 4 i 10).

Diàmetre màxim, 20'4 cm.; id. de la boca, 15'8; altura, 16'4.

Reserva del Museu Municipal.

8. Olla de cos esfèric i coll seguit, és a dir, sense separació entre cos i coll. Té dues nanses amb l'arrencament superior quasi arran de boca. Vidrat interior i l'exterior molt fumat. Les parets són relativament gruixudes. Peça sencera. (figs. 4 i 10).

Diàmetre màxim, 22 cm.; id. de la boca, 15'6; altura, 21.

Reserva del Museu Municipal.

9. Gerreta completament vidrada, amb vernís espès i brillant. Posseeix una nansa, té el coll escanyat i la base estreta. La restauració no és segura, puix no sabem si la boca tenia bec o no. (fig. 7).

Diàmetre màxim, 7 cm.; altura, 9'5.

Sala IV vitrina 7 del Museu Municipal.

10. Tupí de mànec buit. L'interior té vernís de plom sobre engalba groga i l'exterior és sense vidrar, però amb algunes taques verdes. Posseeix una tira de reforç a la boca. Recorda molt els tupins amb cua de Tuïr. (figs. 7 i 11).

Diàmetre màxim, 17 cm.; altura, 18.

Sala IV, vitrina 7 del Museu Municipal.

11. Ansat amb el bec de pessic una mica enfonsat cap endins. Vernís de plom a l'interior; per l'exterior, senyals d'haver anat al foc. Li falta el fons. (figs. 7 i 13).



Fig. 11. Tupí de mànec buit i barralet amb dues nanses (núms. 10 i 14); alçària del primer, 18 cm.



Fig. 12. Ansat de terra fumada i olla de cos esfèric (núms. 25 i 5); alçària del primer, 22 cm.

Diàmetre màxim, 17 cm.; altura, 18.

Sala IV, vitrina 7 del Museu Municipal.

12. Pot ansat de forma tronco-cònica de pasta rosada. La boca és reforçada per un aplanament afuat de la vora. Vidrada solament la part





Fig. 13. Ansat amb bec de pessic i gerra de boca ampla amb bec (núms. 11 i 13); alçàries, 18 i 19 cm. respectivament. Fotografies de Jordi Rabell.

interior, que té senyals molt palesos dels dits. Li falta el fons, tallat en rodó. (figs. 7 i 14).

Diàmetre de la boca, 18'5 cm.; id. de la base, 13; altura 17'5.

Reserva del Museu Municipal.

13. Gerra de boca ampla amb bec i dues nanses tripartides. Vidrat interior color de mel. Bastant restaurada. (figs. 7 i 13).

Diàmetre màxim, 18'5 cm.; altura, 19.

Sala IV, vitrina 7 del Museu Municipal.

14. Barralet de pasta clara amb dues nanses; coll vidrat en verd. Té dues franges de línies incises, molt fines i juntes, situades a nivell dels arrencaments de les nanses; probablement són simples senyals per a situar la seva col·locació. També en té una, més senzilla, a la part central de la panxa. Boca trencada. (figs. 7 i 11).

Diàmetre màxim, 16 cm.; altura, 21.

Sala IV, vitrina 7 del Museu Municipal.

15. Terrina de pasta rosada amb dues nanses –bé que n'hi falta una– i base molt estreta. Sembla que tota la peça havia estat vidrada, però a l'exterior només se'n conserven petits senyals, així com a la part del coll, que és separat del cos per una línia incisa; gens restaurada. (figs. 7 i 14).

Diàmetre màxim, 16 cm.; altura, 23

Sala IV, vitrina 7 del Museu Municipal.

16. Alfàbia petita o alfabieta. Gerra de panxa alta sense nanses i



Fig. 14. Terrina i pot ansat (núms. 15 i 12); alçària de la primera, 23 cm.



Fig. 15. Escudelles amb dibuixos d'engalba groga sota vernís de plom (núms. 21 i 22); diàmetre de la segona, 15 cm.

boca ampla formada per un ribet gruixut de reforç; base entrada i plana. Vidrat interior de color fosc. Restaurada. (figs. 7 i 8).

Diàmetre màxim, 31 cm.; id. de la base, 19; altura, 45.

Reserva del Museu Municipal.

17. Cassola de pasta rosada, forma de casquet esfèric i ala vertical; la unió del cos i de l'ala formen una carena pronunciada. Té dues nanses estriades i un bec senzill, fet apretant l'ala cap endins. Vernís de plom a l'interior. No hi ha senyals de foc. Restaurada. (fig. 7).

Diàmetre, 27'5 cm.; altura, 11

Reserva del Museu Municipal.

18. Plat petit amb peu relativament gruixut i alt. Anvers vidrat de plom i sense decoració, a excepció d'una ratlla fina incisa arran de la vora, a manera de viu. Restaurat. (fig. 7).

Diàmetre, 18 cm.; altura, 3'5.

Sala IV, vitrina 7 del Museu Municipal.

19. Plat fondo o conca amb ala, de pasta vinosa. L'exterior és sense vidrar i l'interior ho és, de color marró clapejat de verd. Té dos forats a l'ala per a passar-hi un cordill i ésser penjat. La base és plana i sense peu. Molt restaurat. (fig. 7).

Diàmetre, 31 cm.; altura, 7'5.

Reserva del Museu Municipal.

20. Plata fonda amb ala plana lleugerament elevada cap a l'exterior. Pasta rosada grollera i vernís de plom a l'interior. Peça molt irregular; sencera. (fig. 7).

Diàmetre, 30'5 cm.; altura, 7.

Sala IV, vitrina 4 del Museu Municipal.

21. Escudella amb dibuixos d'engalba groga sota vernís de plom. Exterior sense vidrar. Decoració de fora a dintre: circumferència, sanefa exterior de meandres, espiral de dues voltes, altre cercle de meandres i segona espiral al centre de la peça. Base buidada sense repeu. Restaurada.

Diàmetre, 16 cm.; altura, 5'5. (figs. 9 i 15).

Sala IV, vitrina 4 del Museu Municipal.

22. Escudella vidrada amb vernís de plom a l'interior de la peça. Dibuixos d'engalba groga formant meandres, i una mena de flor d'onze pètals al centre, envoltada per una espiral de dues voltes. Base com l'anterior. Sencera. Tant aquesta peça com l'anterior probablement foren obrades a Girona. (figs. 9 i 15).

Diàmetre, 15 cm.; altura, 5'5.

Sala IV, vitrina 4 del Museu Municipal.

23. Embut de gran volum; pasta fumada i grollera. El tub és cilíndric i plana la part del cos on s'ajunten. Possiblement fabricat a Quart. Peça restaurada. (figs. 9 i 16).

Diàmetre de la boca, 28'5 cm.; altura, 29.

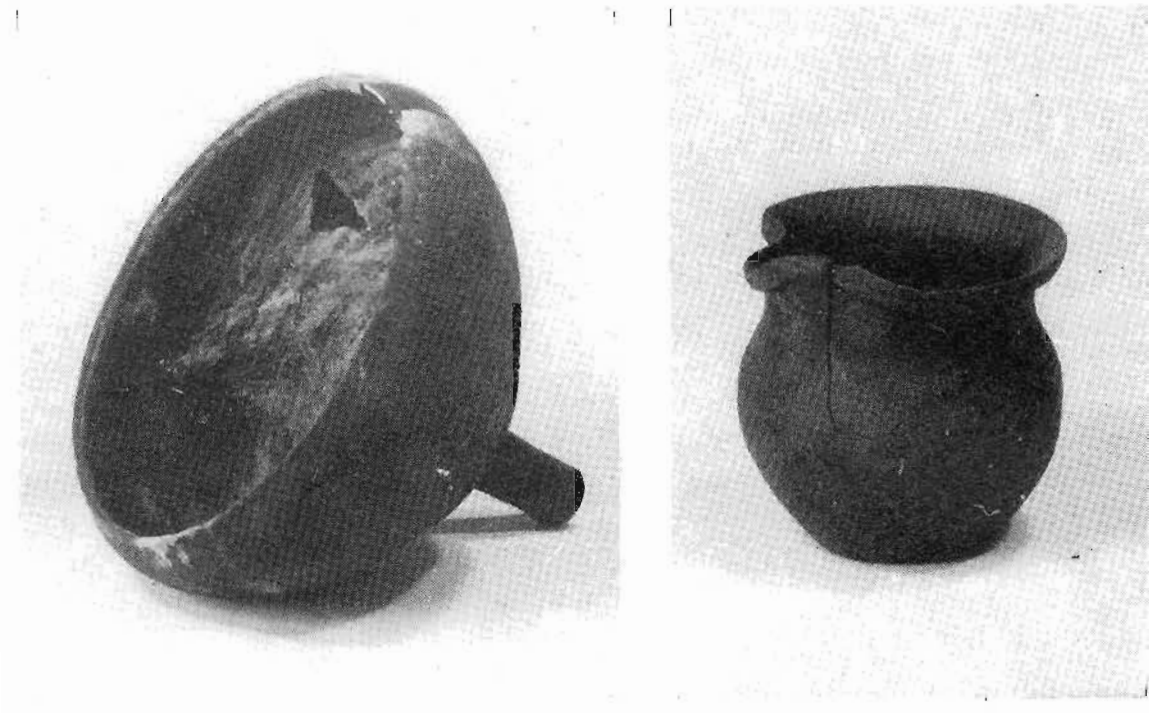


Fig. 16. Embut i petit ansat de terra fumada (núms. 23 i 24); alçàries, 29 i 11 cm. respectivament. Fotografies de Jordi Rabell.



Fig. 17. Fragment d'aiguamans amb vidrat de color verd (núm. 29).



Sala IV, vitrina 7 del Museu Municipal.

24. Petit ansat de terra fumada, amb bec força pronunciat. Li falta la nansa. (figs. 9 i 16).

Diàmetre màxim, 11 cm.; altura, 11 cm.

Sala IV, vitrina 7 del Museu Municipal.

25. Ansat de terra fumada, panxa al centre i boca breument plana. Restaurat. (figs. 9 i 12).

Diàmetre màxim, 22 cm.; altura, 22 cm.

Sala IV, vitrina 7 del Museu Municipal.

26. Tapadora de cassola amb agafador de pom; terra fumada. Restaurada. (fig. 9).

Diàmetre, 26 cm.; altura, 6.

Sala IV, vitrina 4 del Museu Municipal.

27. Gibrell d'obra fumada, sense decoració. Restaurat. (fig. 9).

Diàmetre de la boca, 45'5 cm.; id. de la base, 20'5; altura, 19'5.

Reserva de Museu Municipal.

28. Peça igual a l'anterior, però de tamany més petit. Quasi sencera. (fig. 9).

Diàmetre de la boca, 39'3 cm.; id. de la base, 16; altura, 7'5.

Reserva del Museu Municipal.

29. Dos fragments d'aiguamans (la part superior i un fragment del cos). El primer té dues nanses en forma del cap i les potes d'un llargardaix molt esquematitzat. La decoració consisteix en una filada



Fig. 18. Gran plata blava sobre fons blanc, de la ditada; mitjan segle XVII (núm. 30).

Fig. 19. Gran plata blava sobre fons blanc, de la botifarra; primera meitat del segle XVII (núm. 31).

horitzontal de bustos gotitzants en relleu. La resta del vidrat és decorada amb circumferències de punts fetes amb canya a l'estil aragonès de Calanda. Les circumferències del coll són juntes i les del cos separades per estries horitzontals. La boca és reforçada amb estries. En el segon fragment –que no reproduïm– on acaba el vidrat de color verd hi ha una franja de ratlles obliqües formant rombes. (figs. 9 i 17).

Reserva del Museu Municipal.

30. Gran plata blava sobre fons blanc, de la ditada. La decoració central consisteix en un conill dret (rampant) voltat de motius vegetals. L'artesà omplí amb tres ocells esquematitzats l'espai blanc que queda entre l'espatlla del conill i un dels motius vegetals, sens dubte per a evitar un vuit que no acceptava. Restaurat. (figs 9 i 18).

Diàmetre, 31'6 cm.; id. del peu, 16; altura, 8'6.

Sala IV, vitrina 4 del Museu Municipal.

31. Gran plata blava sobre fons blanc, de la botifarra. Sanefa decorada amb rams de fulles i, a la part superior, un ocell amb les ales esteses; hi manquen les típiques botifarres que donen nom a aquest tipus ceràmic. Decoració central: dintre de dues circumferències concèntriques, un edifici amb dues torres i dos arbres o arbusts; al fons, muntanyes

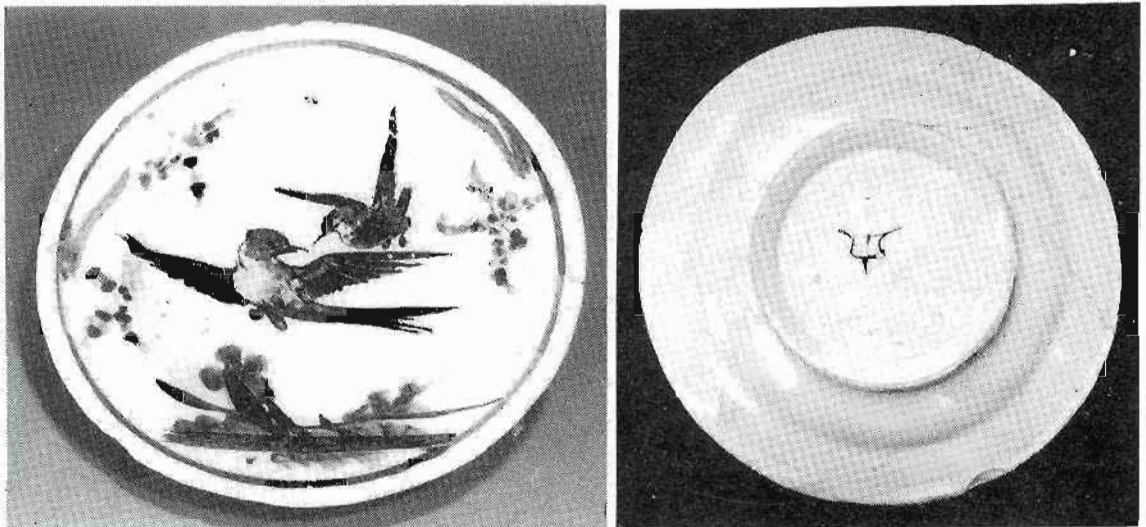


Fig. 20. Plat policrom italià (núm. 32): diàmetre, 23'7 cm. En el revers, el diapasó, marca de la ceràmica de Savona. Aquest plat –i altres fragments de ceràmica trobada a Sant Feliu– són prova dels lligams que unien la península italiana i la vila guixolencina en el segle XVII. Recordem igualment que el nostre Antoni Ferrer fou gran canceller de Milà des del 1619 i 1634.

i volades d'ocells. Té dos forats a la vora per a ésser penjada. Restaurada. (figs. 9 i 19).

Diàmetre, 39'4 cm.; id. del peu, 17; altura, 10.

Sala IV, vitrina 4 del Museu Municipal.

32. Plat policrom italià. Dintre d'una circumferència blava –a manera de viu, però separada de la vora– hi ha dos ocells policromats que volen i alguns motius vegetals. Al revers, un anagrama blau en forma de diapasó, distintiu característic de la ceràmica de Savona. Restaurat<sup>(27)</sup>. (figs. 9 i 20)

Diàmetre, 23'7 cm.; id. del peu, 12'6; altura, 3'50.

Sala IV, vitrina 4 del Museu Municipal.



Fig. 21. Algunes de les peces trobades, abans de la seva restauració. Hi falten les més grans i s'hi veuen alguns fragments de ceràmica catalana decorada en blau sobre fons blanc, fragments que no hem descrit, però que confirmen la cronologia que del jaciment donem en el text: primera meitat del segle XVII.

(27) L. DE MAURI, *L'amatore di maioliche e porcellane*, 2<sup>a</sup> edició, 1914, p. 189.



Fig. 22. Algunes de les peces trobades, abans de la seva restauració.

## CONCLUSIONS

1ª Sabem que la peça núm. 30 (de la ditada) és de mitjan segle XVII i la núm. 31 (de la botifarra) és de la primera meitat del mateix segle. Per tant, és de creure que la resta de la ceràmica, la terrissa, les voltes de la casa i el suro torrat són aproximadament de la primera meitat del segle XVII, o d'una data un xic posterior.

2ª La conclusió primera permet donar una cronologia semblant al plat italià de Savona (peça núm. 32).

3ª Hem aportat algunes dades referides al suro, dades que són d'èpoques anteriors a la seva industrialització, però no hem pogut posar en clar quin tipus de «suro manufacturat» es feia, ni on s'exportava, ni si donava feina a gaire gent. Amb tot, creiem que la nostra aportació és interessant perquè pot donar peu a noves iniciatives que donin llum a la pre-indústria del tap de suro que hom situava, fins ara, al final de la primera meitat del segle XVIII, i que, sens dubte, haurà de recular-se unes dècades; potser àdhuc un segle.