

# LES MONEDES DE COOPERATIVA DE SANT FELIU DE GUÍXOLS

PER

JOAN VILARET I MONFORT

Les cooperatives de consum, com els ateneus obrers i altres entitats recreatives o assistencials, foren una conseqüència del desenrotllament industrial. A Catalunya, a partir de la segona meitat del segle passat, se'n varen fundar moltes, especialment a les poblacions on més havia arrelat l'activitat fabril. La comarca del Baix Empordà se sumà ben aviat al corrent general. Sense comptar les que més endavant esmentarem de Sant Feliu, s'implantaren cooperatives a Palafrugell, que en fou la capdavantera, Palamós, Sant Joan de Palamós, Calonge, Sant Antoni, Begur i la Bisbal.

Totes aquestes cooperatives solien posar en circulació, per a ús interior dels seus socis, unes monedes d'emissió especial vulgarment conegudes amb el nom de «llaunes», les quals es podien adquirir a canvi de monedes de curs legal. Els socis havien de pagar llurs compres a la cooperativa necessàriament amb aquesta moneda. Això representava per a l'entitat cooperativa el doble avantatge de disposar per endavant de numerari líquid per al seu gir comercial i el d'assegurar-se unes vendes, perquè les monedes particulars posades a l'abast del seu públic, inexcusablement havien de revertir a la caixa de la cooperativa. Igualment, aquesta a través dels canvis que es practicaven, computats de manera habitual per setmanes, tenia un planer mitjà de control del consum de cada soci, en vistes a l'eventual repartiment de beneficis al final de l'any econòmic.

Encara que la funció d'aquestes monedes es limitava a la circulació dintre de l'àmbit de la cooperativa, era normal que fossin acceptades per tothom de la localitat, particulars i comerciants (aquests potser no de tan

bon grat, per raons de competència), considerant que fet i fet eren una autèntica moneda fiduciària, representativa d'un valor de canvi. A la pràctica, facilitaven les petites transaccions entre el veïnat, sobretot pel que fa referència al numerari de menys valor. Esdevingué amb elles el que ja havia passat, anys enllà, en un cert nombre d'antigues ciutats catalanes, amb les pellofes eclesiàstiques, les quals, en el clos de les poblacions, circulaven com si fossin moneda legal.

D'alguna manera, cal considerar-les per tant com a veritable moneda de la ciutat on radicava la cooperativa. És també un fet verificat que les monedes de cooperatives de pobles veïns eren admeses a les de tota la rodalia, amb la qual cosa llur circulació s'estenia i ampliava notablement. A Sant Feliu, no era pas rar de trobar entre el numerari de cooperativa local monedes de «La Equitativa» de Palamós o de «La Regeneradora» de Llagostera. Aquesta presència tan activa dins la vida econòmica catalana, determina que tinguin per a nosaltres un elevat interès que ultrapassa la seva significació numismàtica o d'estricta curiositat col·leccionista.

A Sant Feliu, foren tres les cooperatives que varen emetre moneda metàl·lica: «La Economía», «La Unión» i «La Guixolense». Cal subratllar que poques ciutats catalanes, fins i tot de més habitants que la nostra, es poden vantar d'haver tingut un diner de cooperativa tan abundant i divers.

«La Economía», a finals de segle, va posar en circulació monedes amb valor de cèntims, però indicant, bé que limitat a un cas, l'equivalència en quartos. Possiblement foren les darreres monedes catalanes encunyades amb aquest valor, concessió a les preferències del poble que encara hi solia comptar. De «La Unión» i «La Guixolense» només coneixem monedes acordades al sistema decimal.

El metall de les monedes de les nostres cooperatives fou sempre el llautó o un aliatge, imitació de la plata, conegut amb el nom de metall blanc. Els metalls nobles, naturalment, en restaven exclosos.

A l'anvers ostentaven el nom de la cooperativa i el de la ciutat i algun dibuix representatiu. En el cas de «La Economía» era, per alguns valors superiors, l'escut de Sant Feliu i per a la resta una estrella de cinc puntes. «La Unión» reproduïa dues mans encaixades, certament amb poca originalitat, ja que és un símbol repetit per moltes cooperatives d'arreu de Catalunya. «La Guixolense» distingia les seves monedes amb una barroca cara de sol en la plenitud dels seus raigs.

El revers es destinava a destacar de manera ben visible i entenedora el valor de canvi de cada moneda i en moltes de «La Guixolense» l'any de l'emissió. Les altres cooperatives varen prescindir d'aquesta indicació, utilíssima des del nostre punt de vista.

Amb l'intent de combatre frauds o per tal d'establir un simple control administratiu del numerari circulant o per algun altre motiu que se m'escapa, es posà en pràctica un sistema de contramarques. Aquestes consistien en una flor de sis pètals o bé, amb procediment més expeditiu, en un forat triangular o rodó. Les monedes de «La Guixolense» ressegellades amb flor pertanyen exclusivament a la primera tirada sense mil·lèsim, la qual probablement és anterior a l'any 1904.

Al costat de les monedes metàl·liques, que són l'exclusiu objecte del present escrit, també varen circular monedes de cooperativa de paper o de cartró en les difícils circumstàncies econòmiques de la guerra civil.

A continuació em proposo descriure les monedes de les diverses cooperatives de Sant Feliu de Guíxols que fins ara he pogut inventariar. Faig constar que les dades que segueixen són extretes de les mateixes monedes, havent renunciat, almenys de moment, a l'examen dels arxius de les cooperatives, que sens dubte ens oferirien valuoses notícies. És segur que el catàleg es podrà ampliar amb altres unitats i des d'aquestes línies dono per anticipat les gràcies a qui vulgui col·laborar en la feina d'enregistrament aportant les noves monedes que conegui, baldament no signifiquin més que petites variants. Regracio l'amic Pere Ferrer i Garriga per l'amabilitat que ha tingut de lliurar-me la fotografia de les peces números 2 i 3.

#### «LA ECONOMIA»

- 1) Anvers: LA ECONOMIA - E, damunt de l'escut de Sant Feliu de Guíxols. Dues estrelletes de sis puntes a banda i banda de l'escut.  
Revers: BONOS ESTERIORES - 10 CENTIMOS - Dues estrelletes de sis puntes.  
Diàm.: 30 mm. Pes: 7,5 gr. Llautó.
- 2) Com el n. 1, però amb contramarca de forat triangular.
- 3) Anv.: Com el n. 1.  
Rev.: BONOS ESTERIORES - 50 CENTIMOS - Dues estrelletes de 6 puntes. Contramarca de forat triangular.
- 4) Anv.: LA ECONOMIA - S<sup>N</sup> FELIU DE GUIXOLS - Estrella de cinc puntes.  
Rev.: 10 CENTIMOS - Dues estrelletes de sis puntes.  
Diàm.: 29 mm. Pes: 7,87 gr. Llautó.

- 5) Anv.: LA ECONOMIA - S<sup>N</sup> FELIU DE GUIXOLS - Estrella de cinc puntes.  
Rev.: 2 CENTIMOS.  
Diàm.: 20 mm. Pes: 2,67 gr. Llautó.
- 6) Anv.: Com el n. 5.  
Rev.: 1 CENTIMO.  
Diàm.: 17 mm. Pes: 1,57 gr. Llautó.
- 7) Anv.: LA ECONOMIA - S. FELIU DE GUIXOLS - Estrella de cinc puntes.  
Rev.: DOS CENTIMOS - 1 CUARTO.  
Diàm.: 17 mm. Pes: 1,87 gr. Llautó.
- 8) Anv.: Com el n. 7.  
Rev.: 2 CENTIMOS - Dues estrelletes de sis puntes.  
Diàm.: 17 mm. Pes: 1,57 gr. Llautó.

«LA UNION»

- 9) Anv.: LA UNION. SAN FELIU DE GUIXOLS - Dues mans encàixades.  
Rev.: 10 CENTIMOS - Dues estrelletes de sis puntes.  
Diàm.: 30 mm. Pes: 8,52 gr. Llautó.

«LA GUIXOLENSE»

L'anvers de totes les monedes d'aquesta cooperativa és sempre el mateix:

LA GUIXOLENSE. S. FELIU DE GUIXOLS - Cara humana del sol enmig de raigs, curts i llargs col·locats alternativament en disposició radial.

En la descripció de cada peça, ens fixarem, per tant, solament en el revers, ometent l'anvers a fi d'evitar innecessàries repeticions.

PRIMERA EMISSIÓ SENSE DATA

- 10) 5 PESETAS - Dues estrelletes de sis puntes.  
Contramarca: flor de sis pètals al revers.  
Diàm.: 30 mm. Pes: 8,7 gr. Metall blanc.
- 11) 1 PESETA.  
Diàm.: 25 mm. Pes: 5 gr. Metall blanc.



- 12) Com en el n. 1, però contramarca de flor de 6 pètals al revers.
- 13) 50 CENT. - Dues estrelletes de 6 puntes.  
 Contramarca: flor de 6 pètals al revers.  
 Diàm.: 21 mm. Pes: 2,7 gr. Metall blanc.
- 14) 10 CENTIMOS - Dues estrelletes de 6 puntes.  
 Diàm.: 30 mm. Pes: 7,15 gr. Llautó.
- 15) Com el n. 14, però amb contramarca de flor de 6 pètals al revers.
- 16) 5 CENTIMOS - Dues estrelletes de 6 puntes.  
 Diàm.: 25 mm. Pes: 4,55 gr. Llautó.
- 17) Com el n. 16, però amb contramarca de flor de 6 pètals al revers.
- 18) 2 CENTIMOS.  
 Diàm.: 20 mm. Pes: 2,75 gr. Llautó.
- 19) Com el n. 18, però amb contramarca de flor de sis pètals al revers.
- 20) 1 CENTIMO.  
 Diàm.: 17 mm. Pes: 1,55 gr. Llautó.
- 21) Com el n. 20, però amb contramarca de flor de sis pètals al revers.

## EMISSIÓ DE L'ANY 1904

- 22) AÑO 1904 - 2 CENTIMOS - Dues estrelletes de 5 puntes.  
 Diàm.: 20 mm. Pes: 2,3 gr. Llautó.
- 23) AÑO 1904 - 1 CENTIMO - Dues estrelletes de 5 puntes.  
 Diàm.: 17 mm. Pes: 1,55 gr. Llautó.

## EMISSIÓ DE L'ANY 1906

- 24) AÑO 1906 - 1 PESETA - Dues estrelletes de 6 puntes.  
 Diàm.: 25 mm. Pes: 5,1 gr. Metall blanc.

## EMISSIÓ DE L'ANY 1912

- 25) 1912 - 5 PESETAS - Dues estrelletes de 6 puntes.  
 Diàm.: 30 mm. Pes: 9,4 gr. Metall blanc.
- 26) 1912 - 1 PESETA - Dues estrelletes de 6 puntes.  
 Diàm.: 25 mm. Pes: 5,2 gr. Metall blanc.



13



14



15



16



17



18



19



20



21



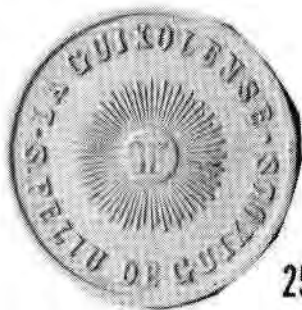
22



23



24



25



26



- 27) 1912 - 50 CENTIMOS - Dues estrelletes de 6 puntes.  
Diàm.: 20,5 mm. Pes: 2,82 gr. Metall blanc.
- 28) 1912 - 10 CÉNTIMOS - Dues estrelletes de 6 puntes.  
Diàm.: 30 mm. Pes: 7,8 gr. Llautó.
- 29) 1912 - 5 CÉNTIMOS - Dues estrelletes de 6 puntes.  
Diàm.: 25 mm. Pes: 3,82 gr. Llautó.
- 30) 1912 - 2 CÉNTIMOS - Dues estrelletes de 6 puntes.  
Diàm.: 20 mm. Pes: 2,45 gr. Llautó.
- 31) 1912 - 1 CÉNTIMO - Dues estrelletes de 6 puntes.  
Diàm.: 17 mm. Pes: 1,47 gr. Llautó.

## EMISSIÓ DE L'ANY 1925

- 32) 1925 - 5 PESETAS - Dues estrelletes de 6 puntes.  
Diàm.: 30 mm. Pes: 9,4 gr. Metall blanc.
- 33) 1925 - 10 CÉNTIMOS - Dues estrelletes de 6 puntes.  
Diàm.: 30 mm. Pes: 7 gr. Llautó.
- 34) Com el n. 33, però amb forat circular al mig.  
Pes: 6,7 gr.
- 35) 1925 - 5 CÉNTIMOS - Dues estrelletes de 6 puntes.  
Diàm.: 25 mm. Pes: 4,04 gr. Llautó.
- 36) Com el n. 35, però amb forat circular al mig.  
Pes: 5,92 gr.
- 37) 1925 - 2 CÉNTIMOS - Dues estrelletes de 5 puntes.  
Diàm.: 20 mm. Pes: 3 gr. Llautó.

## SEGONA EMISSIÓ SENSE DATA

(Probablement molt pròxima a l'any 1925)

- 38) 1 PESETA.  
Diàm.: 25 mm. Pes: 5,05 gr. Metall blanc.  
Aquesta peça i la que segueix es diferencien de les n. 11 i 13 per llur encuny. A més, solen trobar-se en millor estat de conservació.
- 39) 50 CENT - Dues estrelletes de 6 puntes.  
Diàm.: 20 mm. Pes: 2,02 gr. Metall blanc.





## NOTA ADDICIONAL

Després d'haver lliurat l'article a la impremta ha estat publicada l'obra d'Antoni López i Lluch *Les monedes de les cooperatives catalanes 1850 - 1950*, Barcelona 1983, la qual em permet d'enriquir el contingut del catàleg amb els números que segueixen:

## «LA ECONOMIA»

- 40) Anv.: LA ECONOMIA - Escut de Sant Feliu de Guíxols - Dues estrelles de 6 puntes.  
Rev.: BONOS ESTERIORES - 5 CENTIMOS - Dues estrelles de 6 puntes. Forat triangular.  
Diàm.: 26 mm. Llautó.  
A.L.L. n. 2107.
- 41) Anv.: LA ECONOMIA. S<sup>N</sup> FELIU DE GUIXOLS - Estrella de cinc puntes.  
Rev.: 5 PESETAS - Dues estrelles de 6 puntes. Contramarca X.  
Diàm.: 31 mm. Metall blanc.  
A.L.L. n. 2113.
- 42) Anv.: LA ECONOMIA - SAN FELIU DE GUIXOLS - Estrella de cinc puntes.  
Rev.: 1 PESETA.  
Diàm.: 26 mm. Metall blanc.  
A.L.L. n. 2112.
- 43) 10 cts. com el n. 4, però amb contramarca X al revers.  
A.L.L. n. 2111.

## «LA UNION»

- 44) Anv.: LA UNION. SAN FELIU DE GUIXOLS - Dues mans encaixades.  
Rev.: 2 CENTIMOS.  
Diàm.: 21 mm. Llautó.  
A.L.L. n. 2151.

## «LA GUIXOLENSE»

- 45) 1 pta. sense data (com el n. 11), però amb contramarca, al revers, de les lletres M O tombades.  
A.L.L. n. 2128.
- 46) 10 cts. sense data (com el n. 14), però amb forat al mig.  
A.L.L. n. 2123.
- 47) 10 cts. sense data contramarcats de flor (com el n. 15), però amb forat al mig.  
A.L.L. n. 2124.
- 48) 5 cts. sense data (com el n. 16), però amb forat al mig.  
A.L.L. n. 2120.
- 49) 5 cts. sense data contramarcats de flor (com el n. 17), però amb una altra contramarca X i forat al mig.  
A.L.L. n. 2119.
- 50) 10 cts. 1912 (com el n. 26), però amb forat al mig.  
A.L.L. n. 2140.
- 51) 5 pts. 1925 (com el n. 32), però amb forat al mig.  
A.L.L. n. 2150.