

CERÀMICA HISPANO-ROMANA RECOLLIDA EN EL SUBSÒL DEL MONESTIR DE SANT FELIU DE GUÍXOLS ⁽¹⁾

PER

LLUÍS ESTEVA I CRUAÑAS

Del 8 d'octubre del 1960 a l'11 de febrer de l'any següent, d'acord amb el pla traçat amb el delegat provincial del Servei Nacional d'Excavacions Arqueològiques, senyor Miquel Oliva, vàrem realitzar prospeccions arqueològiques als voltants de la torre del Fum, una de les principals defenses de l'antic monestir benedictí de Sant Feliu de Guíxols. Era el preludi de la restauració de la torre, que prevèiem propera. Com és lògic, les cales foren realitzades per estrats, però aviat ens convencérem de llur ineficàcia, perquè els petits espais en els quals ens movíem —sempre propers a murs— no presentaven cap mena d'estratigrafia.

En aquells mateixos dies, el senyor Joan Faz manà efectuar moviments de terres allí on pertocava haver-hi el carrer del Prior. L'indret dista una trentena de metres de l'absis del monestir i probablement forma una mateixa unitat arqueològica amb el subsòl de la torre del Fum i altres zones veïnes, en una extensió avui encara desconeguda. Sembla cert, això sí, que el monestir en cobreix bona part.

Quan tinguérem notícia d'haver-s'hi trobat ceràmica, ja havien retirat força terra. Personats a l'indret, fórem atesos pel senyor Faz que ens donà

(1) Aquest treball fou publicat al "Boletín del Seminario de Estudios de Arte y Arqueología de la Universidad de Valladolid", vol. XXVIII, 1962, que dirigia el doctor Pere de Palol. Com que ací era poc menys que desconegut, la Junta de l'Institut d'Estudis del Baix Empordà ha acordat incloure'l en aquest volum, bé que passat al català per Joan Vilaret i Monfort i actualitzat pel seu autor.

tota classe de facilitats per a complir la nostra missió. D'entre la terra remoguda, recollirem allò que ens va semblar interessant i vàrem posar-nos d'acord amb el propietari per si es feien més troballes. Aquell mateix dia fou descobert un nucli, bé que petit, interessant; estudiat amb detenció, topàrem amb les restes de dos esquelets humans violats i, entre la terra que els envoltava, trobàrem dues monedes romanes, que no ens ha estat possible de classificar ja que són molt erosionades; també, ceràmica fina, vidres i alguna peça de metall. En conjunt observàrem:

1. El jaciment era format per una capa superior, remoguda, d'1'52 m. de gruix, on trobàrem ceràmica romana en petita quantitat, barrejada amb altra ceràmica decorada —valenciana i catalana— dels segles XIV al XIX.

2. Una capa de terra negrenca, de 48 cm. d'espessor, en la qual aparegueren els esquelets, les dues monedes, ceràmica de tipus comú i de tipus fi, menuts fragments de vidre i alguna peça de metall.

3. Seguia una tercera capa de 70 cm. amb abundants rajols mig desfets; era dintre d'una cavitat practicada artificialment a la roca natural del fons. En fer-nos càrrec del jaciment, part de la roca ja havia estat arrancada; llavors tenia forma semicilíndrica de 3'8 m. de diàmetre. Vàrem recollir ceràmica semblant a l'anterior i, al fons, un dels fragments de ceràmica rosada estampada, la menys antiga de les que estudiem en el present escrit. A la part central de la cavitat, descrita hi havia una segona cavitat de 85 cm. de diàmetre per 70 cm. d'altura que tenia una capa de cendre al fons.

Recollida la ceràmica per capes, comprovàrem, com hem dit abans, que l'estratigrafia havia estat alterada. Per això presentem les peces per grups homogenis i fem constar l'indret de llur procedència. Estudiem els fragments més característics, de cronologia segura o aproximada; per contra, deixem la ceràmica de tipus comú, que és la més abundant i la més difícil de classificar, perquè ha estat molt poc estudiada.

Les excavacions foren patrocinades per l'Ajuntament de la ciutat.

SIGILLATA BRILLANT

Es caracteritza pel color que generalment és una barreja de tons —des del vinós fosc a l'avellana clar, passant pel violaci i el taronja, principalment— units per difuminats de colors i tipus diversos; tot això amb un envernissat més o menys brillant, de tècnica metàl·lica semblant a la de la ceràmica campaniana.

Prové de la regió del Roine, des d'on s'escampà vers orient i occident;

de manera que se la troba a les terres costaneres del golf de Lleó i zones veïnes, des de Ventimiglia fins a València. Així com la terra sigillata clara A, per comerç marítim s'estengué per tot el Mediterrani occidental però sense dispersió cap a l'interior, la sigillata clara B i la brillant tingueren projecció continental.

Aparegué a l'estrat III-A de Ventimiglia, juntament amb els primers exemplars de terra sigillata clara C i barrejada amb la D. L'estrat correspon a la segona meitat del segle III després de Crist. No s'ha fet cap estudi complet d'aquesta ceràmica; sabem, aixó sí, que apareix al final de la sigillata B —de la qual pren la forma ametllada de la vora—, cobreix tota la C i acaba durant la D, en època incerta. Els estudis realitzats fins ara semblen indicar que el seu període de difusió va des del segon quart del segle III (225-250?) fins a la meitat del IV (350?).

A les excavacions fetes al peu de la torre del Fum i a les troballes casuals del carrer del Prior, vàrem recollir uns 50 fragments d'aquesta ceràmica, amb els quals hem pogut deduir les formes següents:

Fig. 1, 1. Copa de gran semblança amb la forma 2 de la terra sigillata clara B; té analogia amb la 2 de la A, que és la simplificació de la Dragen-dorf 37 sud-gàl.lica (2).

La seva vora ametllada prové de la sigillata clara B, forma que va transmetre al tipus D i a l'estampada del segle IV. La paret és lleugerament inclinada vers l'interior i quasi llisa, ja que solament presenta un estriat senzill, fet a rodet, semblant al que tenien les peces aretines. El fons deuria tenir forma de casquet esfèric i està separat de la paret vertical per una carena ben marcada, sota la qual hi ha un estriat doble i, poc després, un acanalat.

La pasta és tamisada, de color rosat clar. La part interior del vas té vernís sense brillantor, de color avellana; exteriorment el seu color és vinós, una mica ataronjat a la part alta i de tó d'avellana a la baixa, amb difuminació al voltant de l'acanalat.

La peça tindria 20 cm. de diàmetre; el seu gruix màxim (sense comptar la vora) és de 5 mm. a la part alta i el mínim, 2'5 a la part baixa. Hi ha dos fragments més, de color semblant. Tots foren trobats al carrer del Prior.

Fig. 1, 2. Vas de cos cilíndric i fons en forma de casquet esfèric. Hem pogut aplegar tres fragments que ens han donat gran part de la forma,

(2) NINO LAMBOGLIA, *Gli Scavi di Albintimilium e la cronologia della ceramica romana*, Bordighera, 1950, publica un exemplar semblant, trobat a l'estrat III-A (p. 183, fig. 106-II).

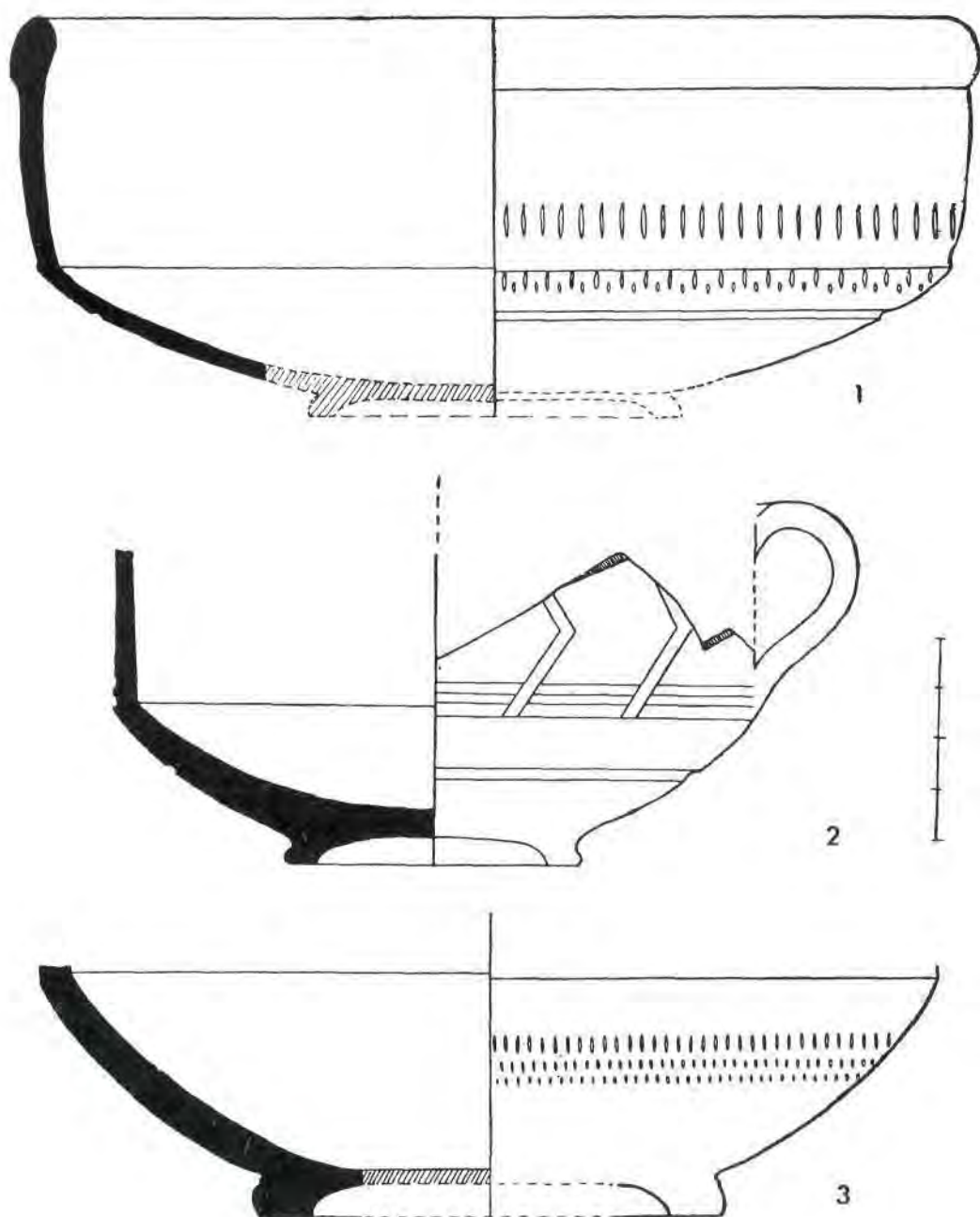


Fig. 1. Ceràmica brillant.

encara que no coneixem ni la vora ni el nombre de nanses que tenia, car falta més de la meitat de la peça.

Tindria uns 14 cm. de diàmetre; el gruix màxim de la paret amida 9 mm. i el mínim, 3 a la part alta. La pasta és fina de color rosat clar. Una forta capa de vernís taronja uniforme cobreix la part interior del vas; al defora té el mateix vernís a la part inferior, i esfumat —entre taronja i vinós— a la paret vertical; aquí hi ha dos acanalats a la part baixa i altres que formen angles obtusos amb el vèrtex al centre de la paret. El ventre té un altre acanalat.

Fig. 1, 3. Solament hem trobat un fragment d'aquesta peça; creiem que es tracta d'una variant de la forma 3 de la terra sigillata A que, per la seva banda, és una simplificació de la forma 2.

El fragment presenta l'inici de la paret que devia ésser vertical, forma que tenia la sigillata clara brillant de la segona meitat del segle III i de començament del IV.

La part interior del vas té una forta capa de vernís taronja brillant a la part alta, vinós taronja a la baixa i difuminat en llur conjunció.

El gruix de la paret varia de 7 a 10 mm. La pasta té color rosat clar i és coberta, per ambdues superfícies, d'una forta capa de vernís ben diferenciat.

Fig. 2, I. Fragments d'un petit vas piriforme, de vora i peu desconeguts; pasta lleugerament rosada, coberta amb una capa de vernís taronja

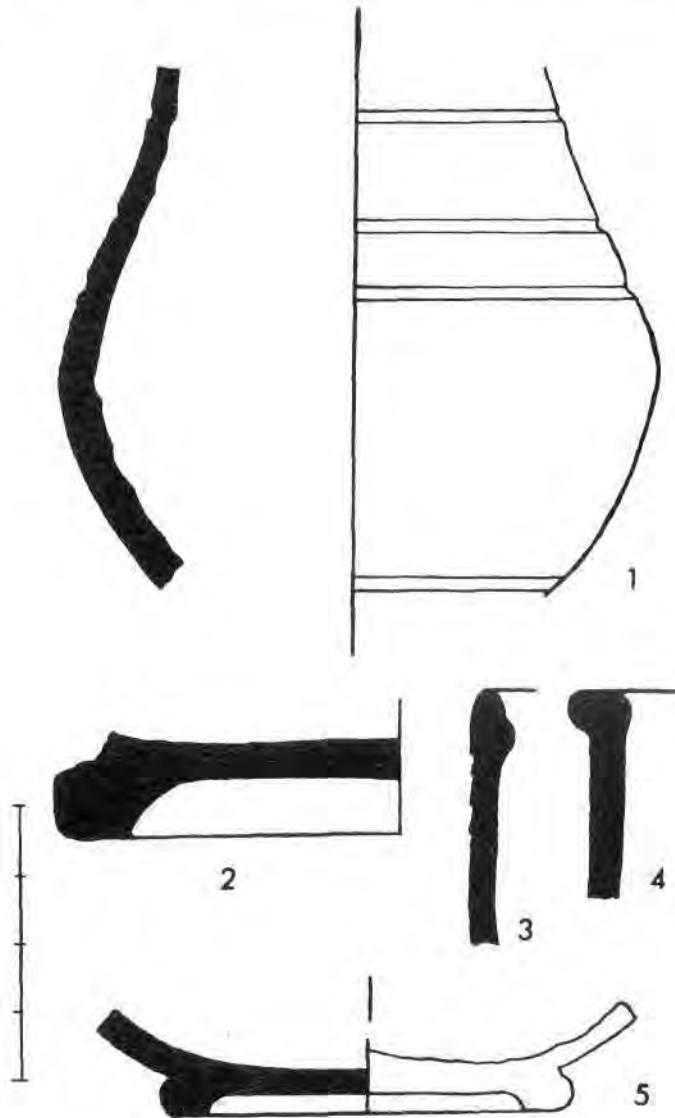


Fig. 2. Ceràmica brillant.

que degué tenir esfumadura a la part exterior. Els tres fragments que s'han pogut ajuntar presenten tres acanalats exteriors a la part alta i un a la part baixa; interiorment la superfície és ondulada. La peça devia tenir uns 8 cm. de diàmetre màxim i 5 mm. de gruix a les seves parets. Hi ha dos fragments més, segurament del mateix vas.

Fig. 2, 2. Fragment de peu; pasta grisenc coberta interiorment i exteriorment per una capa de vernís del mateix color, però més fosc, totalment diferenciada de la pasta.

Fig. 2, 3. Fragment de vora de vas amb quatre acanalats circulars exteriors, pròxims a la vora; color taronja vinós, brillant, esfumat per dins i fosc per fora. Devia tenir 7 cm. de radi i 3'5 mm. de gruix.

Fig. 2, 4. Fragment de vora d'un vas amb l'arrencament d'una nansa; igual color que l'anteriorment descrit. Devia tenir 4 cm. de radi i 4 mm. de gruix.

Fig. 2, 5. Peu molt erosionat, de pasta i vernís semblant als descrits amb el núm. 1 de la mateixa figura.

Resum. La vora ametllada és característica de la terra sigillata clara B i de la brillant. Les troballes ho confirmen: de 17 fragments de coll recollits, 15 (14 al carrer del Prior i un al peu de la torre del Fum) tenen la forma característica de «orlo a mandorla». Les mides de l'ametlla són: 18 mm. d'altura màxima i 15 de mínima; 12 mm. de gruix màxim i 8 de mínim.

Gruix de les parets: màxim, 10 mm.; mínim, 2 mm.

Diàmetre de la boca de les peces: 18, 18, 20, 22, 22, 22, 22, 28, i 30 cm.; els altres fragments de coll són petits i no permeten pas deduir-ne la mida.

44 fragments foren trobats al carrer del Prior i 8 en 4 cales diferents efectuades al peu de la torre del Fum.

46 fragments tenen pasta de color rosat clar; 4, pasta grisa i 2, pasta grisa dins del vas i rosada a fora. El color gris de la pasta demostra que les peces varen ésser cuites a foc reductor

BARBOTINA

És terra sigillata amb aplicacions a barbotina, és a dir, usant el mateix procediment dels pastissers per a posar adornaments als dolços servint-se d'un paper enrotllat en forma de con, amb el vèrtex foradat (mànega de pastisser).

Aquesta mena de ceràmica encara no ha estat ben estudiada; provisionalment cal datar-la entre l'època d'August i el 200-250 després de Crist.

Els fragments trobats tenen la barbotina aplicada damunt sigillata brillant; per tant, hem de concedir-los idèntica cronologia, és a dir, s. III-IV d.C.

Han estat trobats tres fragments de dues peces, la forma de les quals hem pogut deduir, llevat del peu; foren trobats al carrer del Prior.

Fig. 3, 1. Copa o vas lleugerament trococònic; el diàmetre menor correspon a la boca i el major coincideix amb una aresta exterior que és al final del cos i a l'inici del fons. Com que es tracta d'un fragment

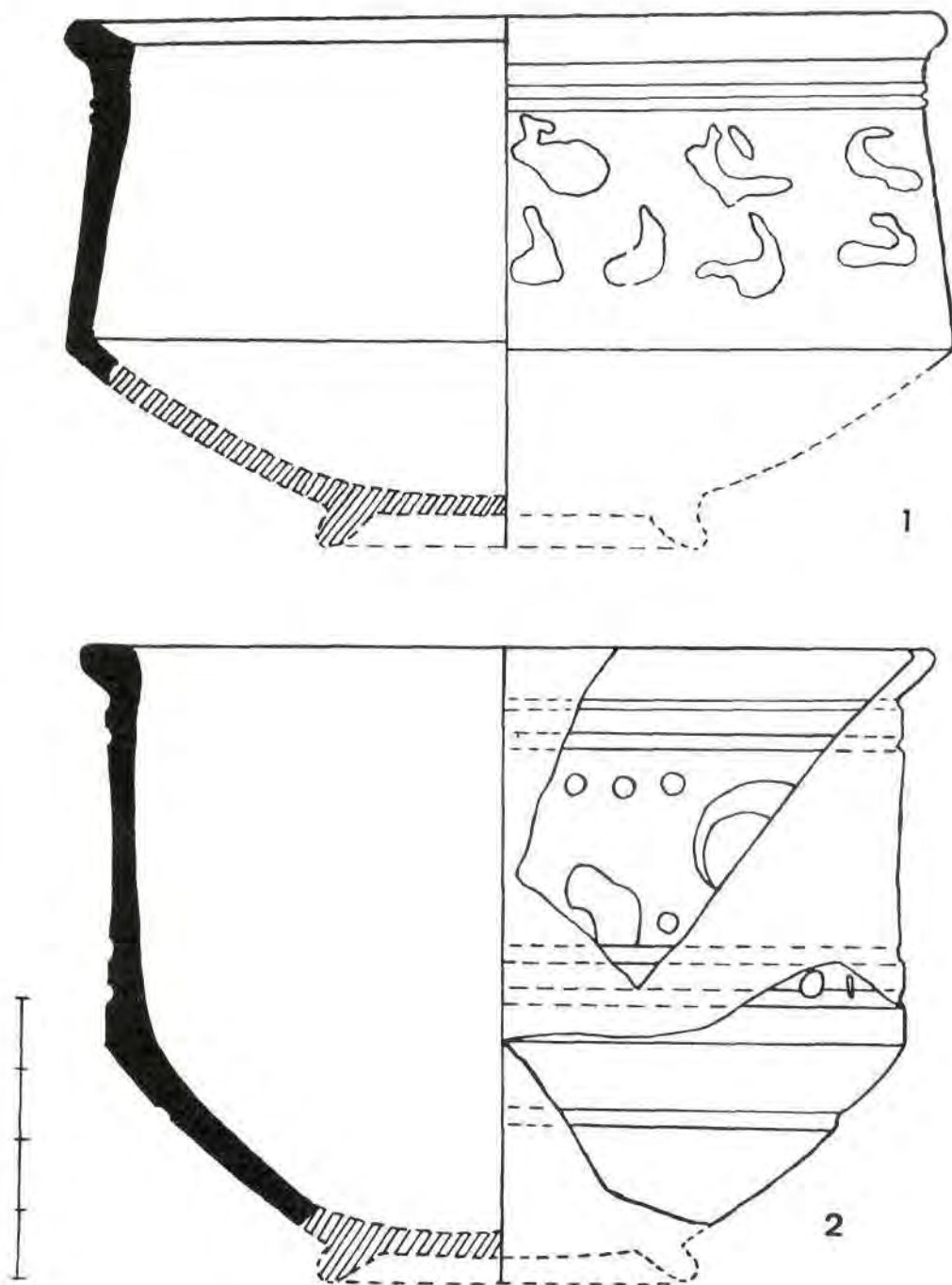


Fig. 3. Ceràmica brillant amb aplicacions a barbotina.

que no arriba al centre de la base, no sabem amb certitud la forma que tenia; suposem que, amb aproximació, devia ésser la que li hem atribuït, això és, amb la part inferior del ventre corbada i acabada amb un peu senzill i angulós. Devia ésser una variant de la forma 6 de la terra sigillata clara A, adornada amb suau acanalat doble, extern, a un cm. de la vora, o sigui, quan acaba la curvatura de l'orla. És una forma de tradició aretina i sud-gàl·lica, imitació de la Ritt. 9, però amb la vora més marcada i lleugerament inclinada enfora. Aquesta forma, amb alguna variació, es troba a la ceràmica estampada o paleocristiana. Per tant, és un tipus que perdura diversos segles.

Les aplicacions a barbotina segueixen dues fileres horitzontals, limitades pel doble acanalat superior i per l'angle que assenyala la fi del cos, a la part inferior. La pasta és molt fina, de color rosat clar. Interiorment està coberta per una capa de vernís uniforme, color d'avellana; la vora i l'exterior —incloses les aplicacions a barbotina— tenen un to més ataronjat, amb esfumadures de color gris fosc. Diàmetre exterior de la peça, 12 cm.; gruix màxim, 5 mm. al coll; mínim, 3 mm. a les proximitats de l'aresta.

Fig. 3, 2. Dos fragments d'una mateixa peça ens permeten d'obtenir gran part de la forma. Es tracta d'una copa de cos cilíndric i fons semi-esfèric, separats per una aresta suaument marcada; té la vora inclinada enfora i correspon a una peça de 12 cm. de diàmetre. Una faixa amb aplicacions a barbotina ocupa la part central exterior de la paret; destaquem l'ús de punts enmig d'una decoració irregular. Dos acanalats delimiten la faixa per sobre i dos més, per sota; el fons té un altre acanalat senzill.

És de forma semblant a l'anterior, això és, al núm. 6 de la sigillata clara A, que prové de la Ritt. 9 aretina i sud-gàl·lica. La pasta és fina, com la del fragment anterior, i el vernís és tan desgastat que no se'n veu més que un petit bocí a l'interior del vas; a l'exterior es conserva millor. El vernís és de color ataronjat uniforme, sense gens d'esfumadura. L'espessor de les parets oscil·la de 3 a 6 mm.

SIGILLATA CLARA, TIPUS D

És ceràmica llisa, de pasta rosada. Com les seves predecessores, les peces acostumen a ésser envernissades, bé que les d'aquest tipus quasi sempre tenen vernís tan sols a l'interior i a la vora. Segons Lamboglia «la forma més comú de la vora és l'ametllada que ressucita tipus d'època republicana».

És ceràmica de luxe, que comença a usar-se a principis del segle IV (3), més endavant coexisteix amb l'estampada rosada i acaba a darrers del mateix segle o a començament del V. Podria ésser d'origen nord-africà, però aqueix punt no ha estat prou estudiat.

Troballes. Fig. 4. Tipus ceràmic anomenat «vas amb reforç sortint independent de la boca» pel doctor Palol i Salellas i «vaso a listello» pel professor Lamboglia.

Continua la tradició de la forma 24/25 de la sigillata aretina i sud-gàl.lica. Als de mida més gran, que són de bon tros la majoria, Dragendorf els assignà la forma 38. De moment, el professor Lamboglia els classifica en dos grups: de reforç corbat i penjant, o varietat 38a, i de reforç horitzontal, o 38b.

Segons l'autor esmentat en darrer lloc, és una forma característica de la ceràmica gàl.lica del segle III (4), que es troba igualment a la sigillata clara A, a tota la B i passa abundantment tant a la D com a la ceràmica comú. Remarquem, en canvi, la seva absència a la sigillata brillant. Per tant, és una forma que va persistir i evolucionar fins a les acaballes del segle IV.

En el curs de les excavacions foren trobats cinc fragments d'aquest tipus: tres, ajuntats, donen quasi la meitat de la vora d'un d'aquests vasos;

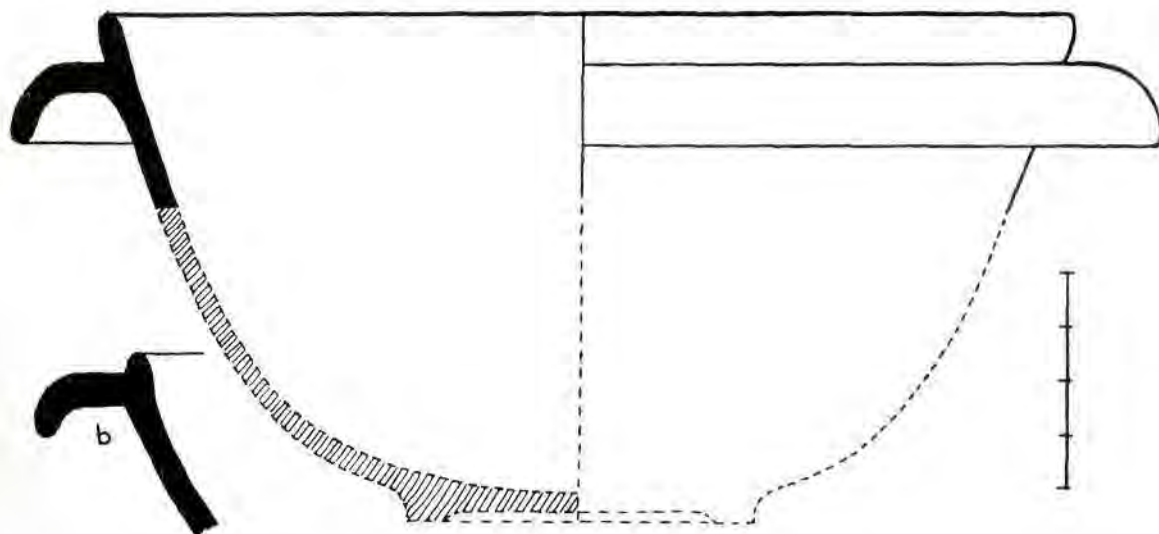


Fig. 4. Sigillata clara D. Vas amb reforç sortint independent de la boca.

(3) LAMBOGLIA-BELTRAN, *Apuntes sobre cronologia ceràmica*, "Psana", III, 1952, p. 87.

(4) LAMBOGLIA, *Gli scavi...*, esmentat p. 143, fig. 80, núms. 21-24.

és corbat i penjant, això és, de la forma 38a. Un altre pertany a un vas de reforç penjant menys llarg (fig. 4b). La pasta d'ambdues peces és de color vermellenc i les superfícies, vermelles; és ceràmica de tipus finíssim.

Hi ha un altre fragment que té el reforç trencat; la seva pasta és més ordinària i més fosca.

El darrer fou trobat al peu de la torre del Fum; els altres, al carrer del Prior. Tots pertanyen a vasos de 20 cm. de diàmetre i de 5 a 8 mm. de gruix; com és corrent, el vernís cobreix l'interior del vas i tot el coll fins a la part superior de la vora.

Per ara no és prudent voler ajustar més la cronologia d'aquests vasos. El mateix Lamboglia en diu: «Evitiamo di trarre qualsiasi conclusione cronologica, finche non si abbiamo più ampli elementi di confronto» (5).

Fig. 5. Plat que prové de la forma 32 de la sigillata clara B; té una vora gruixuda lleugerament més alta per fora, on presenta un acanalat fi arran del llavi, i un desnivell de 5 mm. d'amplada abans d'iniciar-se la paret de la peça.

El fons del plat —en una rotllana de 7 cm. de radi— és més alt que la zona veïna, de manera que la peça reposa damunt d'una franja d'un cm. d'amplada en forma de corona circular. Són plats corrents dintre de la

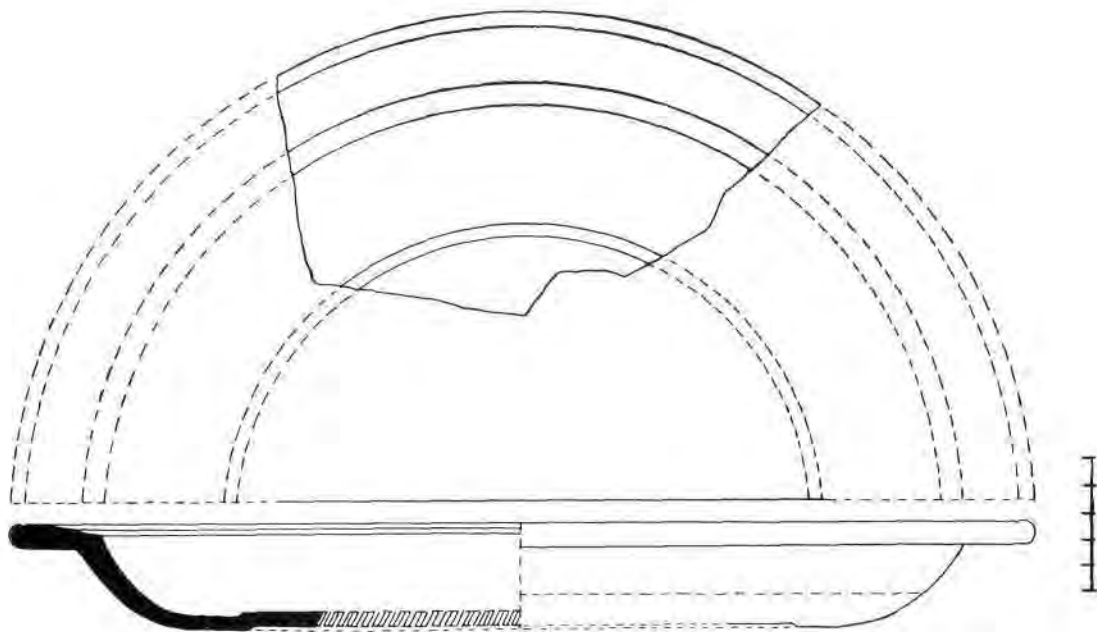


Fig. 5. Sigillata clara D. Plat de vora gruixuda lleugerament més alta per fora.

(5) LAMBOGLIA, *Nuove osservazioni sulla "terra sigillata chiara"*, "Rivista di Studi Liguri", Bordighera, 1958, p. 312.

varietat estampada, els adornaments de la qual poden ésser a les vores, al fons o a ambdós llocs alhora. Té de 4 a 9 mm. de gruix, i li falta la major part del cercle central, que és on s'escauria l'estampat. Fou recollida al carrer del Prior.

L'interior i part de la vora tenen vernís un xic brillant, del mateix color que la pasta a la qual està fortament adherit. Convé ressaltar la finor del fragment, que pertanyia a una peça de 26 cm. de diàmetre exterior.

Fig. 6, 1. És un altre fragment, trobat al mateix indret i d'igual factura, bé que de major gruix; diàmetre, 40 cm.

Fig. 6, 2. Fragment trobat al peu de la torre del Fum. Correspon a una peça de 32 cm. de diàmetre. Com a únic adornament té un senzill acanalat d'un mm. a sis mm. del llavi. És de la mateixa pasta vermellenca amb vernís mat a ambdues superfícies. Hi ha un altre fragment semblant, trobat al mateix lloc; la pasta i el vernís són suaument més clars i aquest cobreix ambdues superfícies. Mides: 32 cm. de diàmetre amb una vora de 1'4 cm. d'ample i una canaleta molt suau a 4 mm. del llavi.

Fig. 6, 3. Probablement pertany al tipus 22 de la terra sigillata clara A, amb vora una mica més pronunciada. Correspon a una peça de 28 cm. de diàmetre i de 4 a 7 mm. de gruix. La superfície és erosionada; conserva part del vernís vermellenc a l'interior i sembla que també en va tenir a l'exterior; pasta rosada. Es trobà al carrer del Prior.

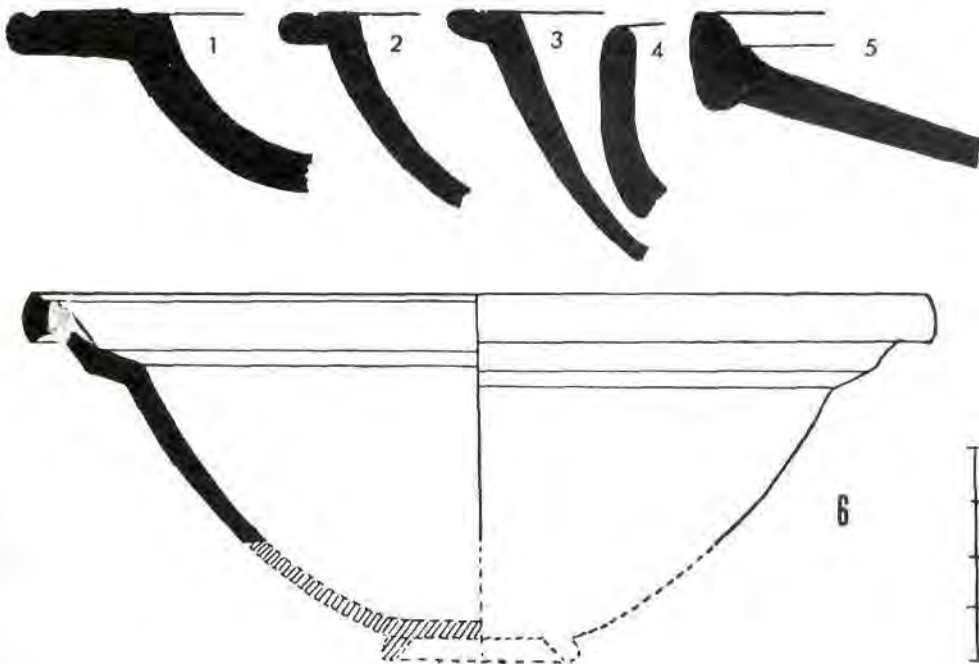


Fig. 6. Sigillata clara D.

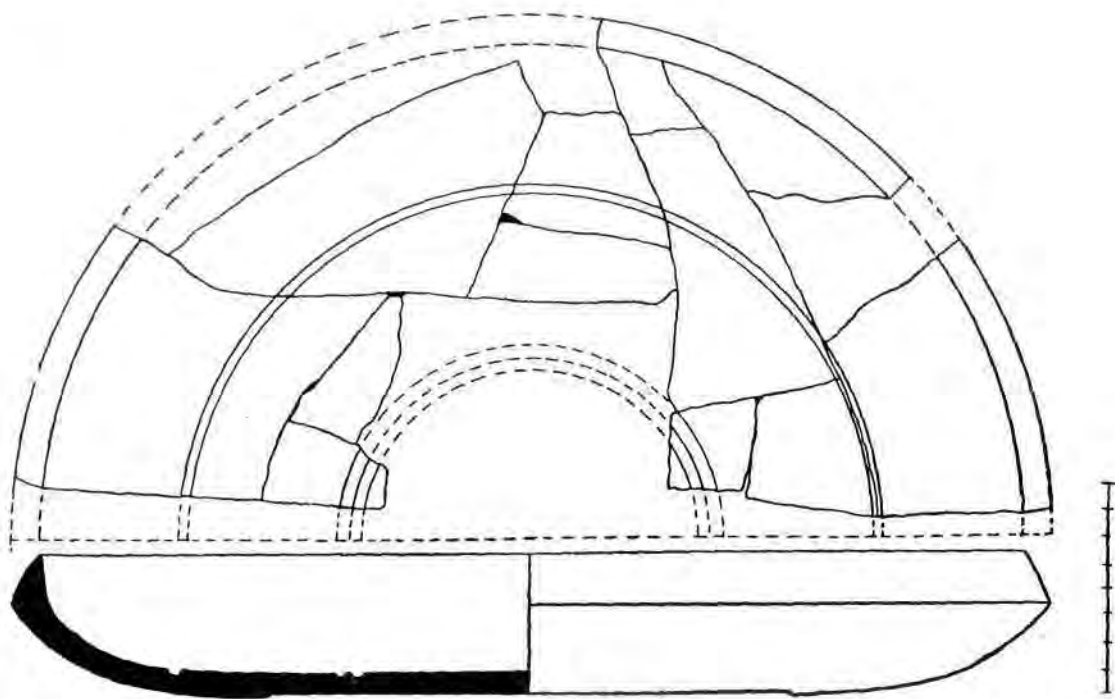


Fig. 7. Sigillata clara D. Plat sense vora que acaba amb la paret afuada.

Fig. 6, 4. Fragment de vora. Pasta vermellenca envernissada per dins i per la part alta de fora; trobat al carrer del prior.

Fig. 6, 5. Fragment de plat amb paret obliqua i gruixuda orla vertical. Pertany a una peça de 40 cm. de diàmetre i de 5 a 7 mm. de gruix. Pasta vermellenca a ambdues cares i grisa al centre. Té vernís a la part interior i a la vora; trobada al peu de la torre del Fum.

Fig. 6, 6. Fragment de copa de parets recorbades i vora engruixida; vernís opac, consumit tal volta per la coccio. Diàmetre de la boca, 16'3 cm.; gruix, 3 mm.; trobat al carrer del Prior (6).

Fig. 7. Plat de llavi fi, que no és altra cosa que l'acabament afuat de la paret. Interiorment té una part central —circular i plana— limitada per dues canaletes plaçades a 4'3 i 4'6 cm. respectivament del centre; inicia després una pendent suau que arriba fins a una segona canaleta circular de 8'7 cm. de radi i acaba amb una curbatúra molt pronunciada —la paret del plat— que fineix gairebé verticalment.

A l'exterior —com el de la fig. 5— la part central presenta un cercle de 6'5 cm. de radi. És una mica més alta que la zona veïna, de manera que el

(6) LAMBOGLIA, *Nuove...*, esmentat, publica una forma semblant a la pàg. 145, fig. 80, núm. 46.

plat no reposa sobre la totalitat del fons de la peça, sinó sobre una corona circular d'una mica més d'un cm. d'amplada, el radi més gran de la qual amida 7 cm. Aquesta zona té major gruix que la resta del plat i fa la funció de peu, bé que atrofiat. A continuació, la paret inicia la curvatura que segueix fins a 13 mm. de la vora, on presenta, a l'exterior, una aresta abrupta —o carena— i clou cap endintre fins al llavi fi del qual ja hem parlat. La peça té 24'8 cm. de diàmetre (7).

Encara que n'hem pogut trobar dotze fragments —que ens han donat la forma de la peça— manca la quasi totalitat del cercle central, per la qual cosa ignorem si era llisa o decorada. Malgrat això, pel tipus de plat i per la qualitat de la pasta és molt possible que tingués dibuix central estampilat (8). La pasta és rosada, de terra acuradament tamisada, i conserva restes d'envernissat vermellenc tant a l'interior del plat com a la part exterior fins a la carena; l'envernissat de la resta és dubtós.

Es una variant del tipus 9 de la terra sigillata clara A i B, que va perdurar molt.

Un altre fragment semblant fou trobat al peu de la torre del Fum: té la carena més viva, és de major gruix i el vernís ens ha arribat millor conservat.

Resum. Fragments de terra sigillata clara D trobats al carrer del Prior, 21; a les rodalies de la torre del Fum, 19.

Fragments amb vora ametllada, 1; altres formes, 14.

Diàmetres dels plats: 24'8, 26, 28, 32, 32 i 40 cm.; mitjana aritmètica, 30'46. Gruix de les parets: màxim, 9 mm.; mínim, 4mm.; mitjana aritmètica, 5'8 mm.

Diàmetres de la boca dels vasos "a listello": 20, 20 i 20 cm. Gruix de les parets: de 5 a 8 mm.

La majoria de les peces tenen vernís a l'interior i a la vora, com diu Lamboglia. Per contra, la vora ametllada està representada per un sol fragment d'entre quinze, cosa que representa ésser en gran minoria.

(7) LAMBOGLIA, *Gli scavi...*, p. 143, fig. 80, núms 31-35, el defineix així: "Vasi di forma convessa, con orlo rientrante e smussato e spigolo vivo" i diu que és propi dels segles III-IV d. de C.

(8) SERRA I VILARÓ, *Excavaciones en la necrópolis romano-cristiana de Tarragona*, "Mem. núm. 104 (núm. 6 de 1928) de la Junta Sup. de Exc. y Ant.", Madrid, 1929, publica la fotografia de dos fragments de plats de la mateixa classe. Són els núms. 1 y 3 de la lám. LXXV. Llur diàmetre és més gran: 34 cm., però presenta les mateixes canaletes circulars: una de doble a les proximitats de l'adorn central i una altra de senzilla, més exterior. L'adorn és igual al que té la peça de la fig. 10 d'aquest escrit, bé que en lloc de rosetes, té cercles concèntrics entre cada dues palmetes. Llàstima que Serra i Vilaró no doni el perfil de la peça, circumstància que ens priva de saber si és igual al nostre.

CERÀMICA ROSADA ESTAMPADA

La sigillata clara D, que al principi era llisa, més endavant esdevé adornada amb dibuixos estampats. Malgrat això, ambdues classes —la llisa i l'estampada— s'usaren al mateix temps; per això alguns dels fragments que incloem en el grup anterior potser corresponen a aquest.

Durant els segles III i IV després de C., els tipus rics de peces semblants eren de bronze o de vidre; per aquest motiu, la sigillata clara D estampada —que igualment era de luxe— és rara.

Els dibuixos són gravats i s'aconseguien amb l'ús de rodets —tècnica ja usada a la ceràmica campaniana— i amb l'aplicació de segells o matrius a la pasta tova, a diferència dels altres tipus de terra sigillata que eren de relleu i s'obtenien amb un sol motlle per a tota la peça. Els motius ornamentals solen ésser poc variats: palmetes soles o formant estrella, rosetes, cercles individuals o concèntrics i quadredets, en llur gran majoria.

És una ceràmica de procedència nord-africana, imitada més tard en els tallers locals. A la Península, és pròpia del segle IV i, possiblement, de principis del V. Marca la fi de la terra sigillata, a la qual succeeix la grisa estampada que a Espanya és ja d'època visigoda i que acaba en temps encara no escatits.

Sis són els fragments trobats:

Fig. 8, 1. Fragment de plat amb gran vora exterior plana i forta secció. A la part de fora, el cos del plat presenta solcs acanalats radials, en

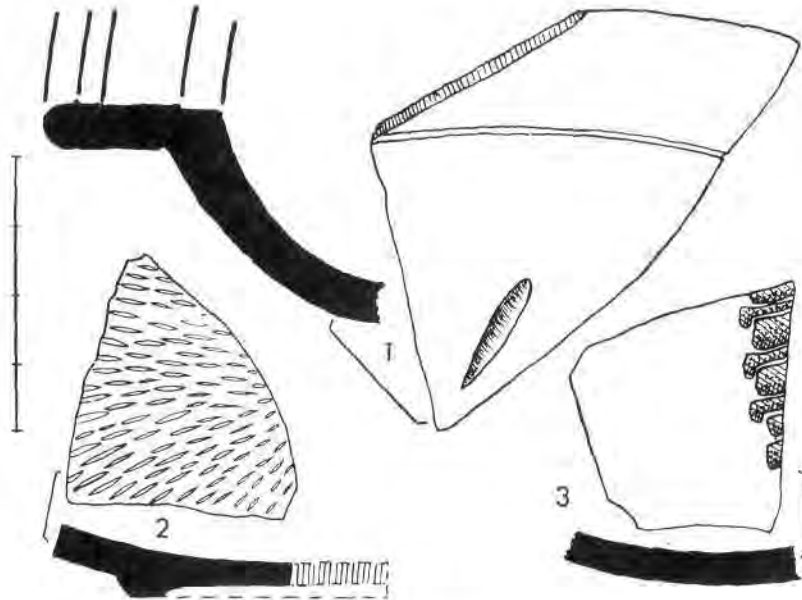


Fig. 8. Ceràmica rosada estampada.

forma de «gallons», com en la tècnica aplicada als plats de metall (9). La peça devia tenir 24 cm. de diàmetre i de 7 a 10 mm. de gruix. Té vernís a ambdues superfícies, fortament enganxat a la pasta; tant aquesta com el vernís són de color vermellós, bé que la pasta és més clara.

És un dels tipus clàssics de la ceràmica paleocristiana, citats pel doctor Pere de Palol(10), per bé que ací la vora és llisa.

Fig. 8, 2 i 3. Fragments de peces estampades amb rodet; pasta vermellova, envernissada solament a l'interior, és a dir, a la superfície estampada. El primer fragment pertany al peu d'un vas i el segon, a una paret. Gruix, 5 mm.

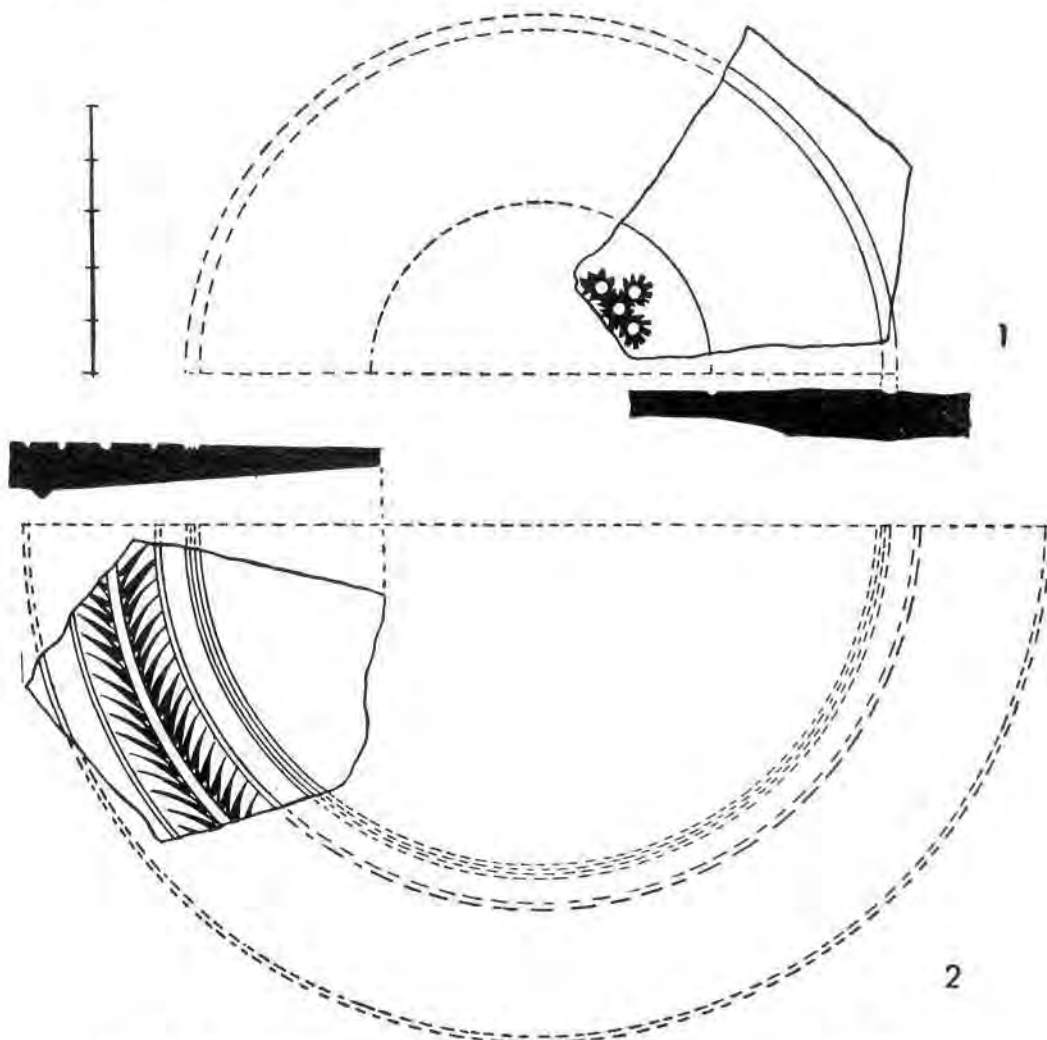


Fig. 9. Ceràmica rosada estampada. Dos fragments de fons de plat.

(9) SERRA I VILARÓ, id., làm. XXV, fig. 7, publica un fragment de plat estampat, de color gris, amb aquestes estries o solcs a la part exterior. La mateixa característica tenen els fragments nús. 4 i 10 de la làm. X, "Mem. núm. 7" de 1929.

(10) PERE DE PALOL i SALELLAS, *La ceràmica estampada romano-cristiana*, "Crònica del IV Congreso Arq. del Sudeste Español", Elche, 1948, p. 454.

Fig. 9, 1. Fragment del fons d'un plat de característiques semblants al de la fig. 7, però més robust; com en aqueix, el màxim gruix rau sota del cercle acanalat de major radi.

La part central era decorada amb estampillat que devia ocupar un cercle de 3 cm. de radi; el fragment té tan sols una part petita del que devia ésser el conjunt decorat: una roseta central rodejada d'altres quatre, formant creu.

La pasta és fina, vermellenca; la superfície interior, envernissada i brillant, de color més fosc que la pasta.

Fig. 9, 2. Fragment de la part central d'un plat amb diversos cercles acanalats de diferents amplada i fondària, que serveixen d'adorn. Una de les canaletes té a cada costat successives incisions practicades amb rodet que donen la sensació d'una palma o d'una ploma d'ocell. És ben probable que altres adornaments estampats ocupessin el centre del plat. Com el fragment anterior, la part de la perifèria és força gruixuda (8 mm.) i la del centre, prima (3mm.); la peça es recolzava damunt d'un reforç situat a 9 cm. del centre. La pasta és fina, de color rosat fosc, recoberta d'una espessa capa de vernís semibrillant a l'interior, i mat per fora.

Fig. 10. Són dos fragments que han pogut enganxar-se, i que donen l'adornament que ocupava el centre d'un plat. Té un botó central fet amb

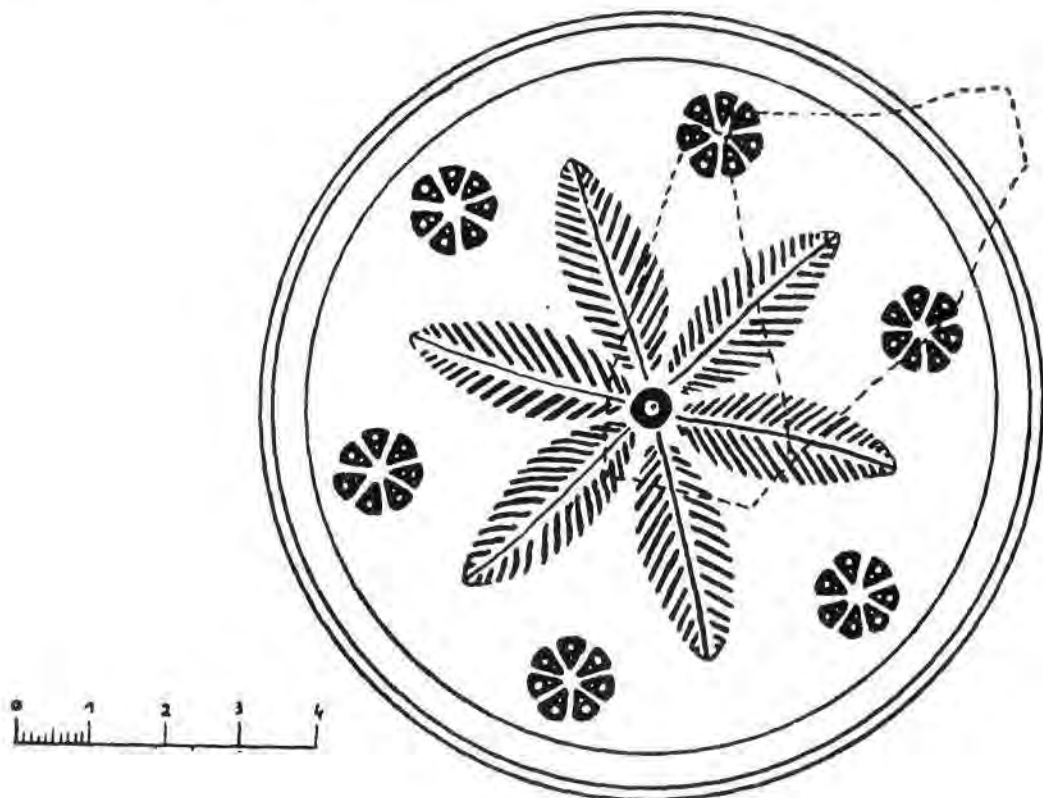


Fig. 10. Ceràmica rosada estampada. Fons de plat.

dues canaletes circulars concèntriques i sis palmetes radials estampades; entre cada dues palmetes, un xic a l'exterior, sengles rosetes completen el dibuix, l'estampat del qual és molt perfecte. A 47, 51 i 53 mm., respectivament, una triple canaleta envolta el conjunt. La pasta és finíssima, la millor de la recollida. El color és vermellós, sense diferència entre la pasta i les superfícies, que són patinades i lleugerament brillants. Té un gruix uniforme de 5 mm.

Tots els fragments varen ésser trobats al carrer del Prior, tret del de la fig. 9, 2 que procedeix del peu de la torre del Fum.

ALTRES PECES

Fig. 11. Fragment de vas comú, de fons pla estriat; pasta de color rosat clar amb diversos granets de quars i vernís interior mat. Es trobà a prop de la torre del Fum.

Aquests vasos són de la forma 10 de la terra sigillata clara A i abunden

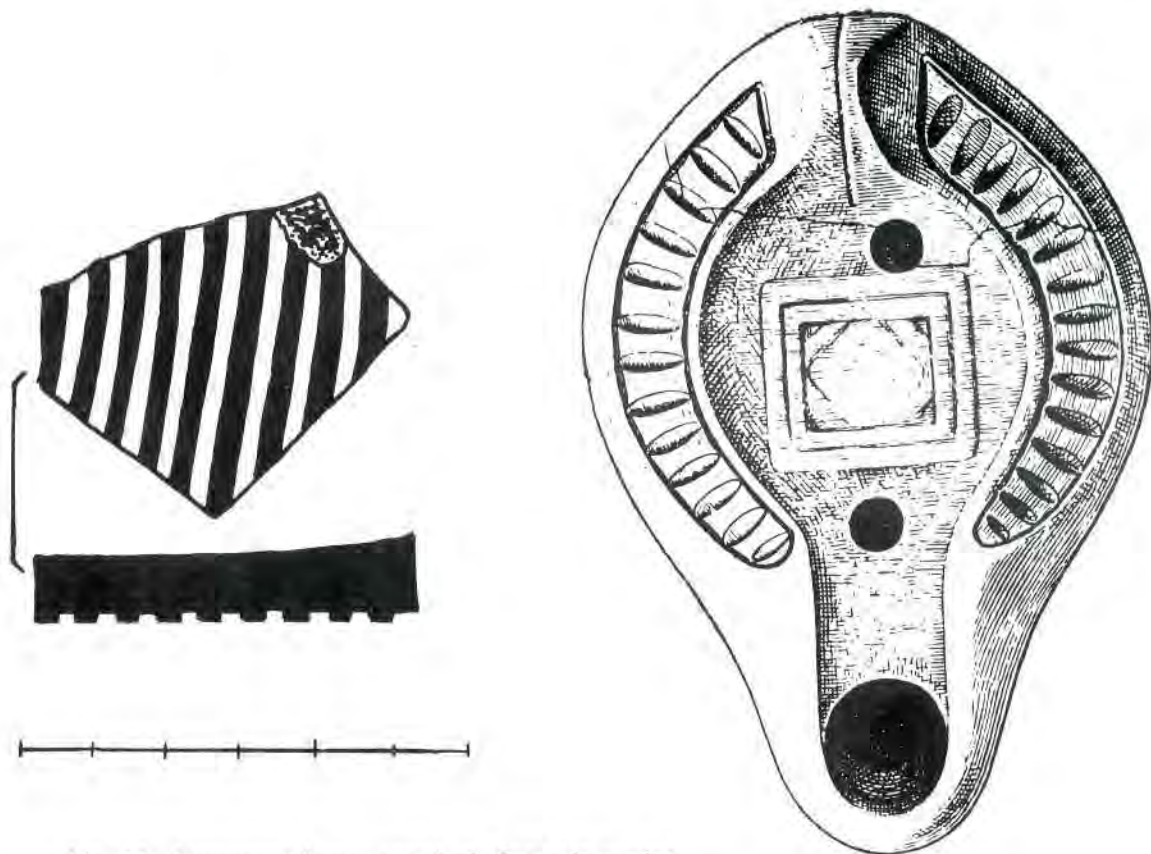


Fig. 11. Fragment de vas comú, de fons pla estriat.

Fig. 12. Reconstrucció ideal d'una llumanera, de la qual tan sols se'n trobà la part posterior.



Ceràmica brillant amb aplicacions a barbotina.



Ceràmica paleocristiana estampada.

als estrats imperials tardans d'Empúries (11). A Albintimilium es presenta a finals del segle II després de C. (12).

Segons Lamboglia existeixen nombroses varietats i imitacions locals, més o menys fines, que poden fer caure en errors. L'abundantíssima quantitat que se'n troba en els estrats finals d'Empúries (segle III després de C.) sembla indicar la presència d'un dels esmentats obradors locals. L'evolució d'aquesta forma ha de situar-se en el segle II i primera meitat del III, i afegeix: «ma sarebbe prematuro fare qualsiasi illazione più precisa sulla cronologia delle sue varianti e imitazioni, che sono destinate ad aumentare» (13).

Fig. 12. Part posterior d'una llumanera; mànec allargat sense foradar, tallat per una canaleta. A la part alta, restes d'un forat de ventilació. Lateralment era encerclada amb una orla formada per dues línies incises entre les quals, també incises, hi ha dibuixades unes línies radials que formen escala.

És cristiana, tipus Dressel 31, dels segles III-IV després de C. (14); color d'argila groguenca.

També vam trobar un fragment posterior d'una altra llumanera, de color semblant a l'anterior; un broc amb el forat per al ble, i dos fragments de la base —potser de la mateixa llumanera— de color de rajol.

Tots aquests fragments foren trobats al carrer del Prior.

RESUM I CONCLUSIONS

Han estat explorades una petita part del carrer del Prior i una altra situada al voltant de la torre del Fum. A ambdues s'hi ha trobat un tipus de ceràmica semblant; en general, més fragments, més grossos i millor conservats al carrer del Prior, on les terres no han estat tan remogudes.

El nostre estudi descobreix la presència d'un nucli de cultura hispano-romana, d'extensió actualment desconeguda, assentat a la falda de l'antiga muntanya del Castellar durant els segles III, IV i començaments del V.

(11) ALMAGRO i LAMBOGLIA, *La estratigrafia del decumano A de Ampurias*, "Ampurias", XXI, 1951, p. 4, fig. 2, núm. 4.

(12) LAMBOGLIA, *Gli scavi...*, p. 28, fig. 7, núm. 26.

(13) LAMBOGLIA, *Nuove osservazioni...*, p. 277.

(14) N'hem vist dues de semblants al Museu Arqueològic de Barcelona, datats en els segles IV-V d. de C.

Per tant:

1. Quan Sant Feliu l'Africà va sofrir el seu martiri a principis del segle IV, el lloc ocupat ara pel monestir guixolenc, ho era per gent que usava ceràmica de procedència nord-africana.

2. La tradició suposa que el sant sofrí part del seu martiri a Sant Feliu de Guíxols. El punt anterior reforça la tradició.

3. Quan els benedictins fundaren el monestir guixolenc, ho feren sobre un assentament hispano-romà cristianitzat; no en terreny verge com s'havia suposat fins avui. És de suposar que ací quedaven els descendents dels que havien alçat l'edificació cristiana els restes de la qual serveixen de basament a la torre del Fum (15).

(15) Veg. LLUÍS ESTEVA, *Edificació cristiana del segle V en el monestir guixolenc*, "Àncora", II-III-1982.