

FONTS, PONTS I POUS DE GLAÇ DE CALONGE

PER

PERE CANER I ESTRANY

1. FONTS

Les fonts naturals del terme municipal de Calonge són de dues menes: les que ragen i les que neixen; o sia, les fonts que surten directament a raig des d'un marge o d'una penya i les que surten a flor de terra, sense rajar. A més citarem les artificials, que no són res més que aigua canalitzada des del dipòsit municipal cap a certs punts del casc urbà d'on surt el líquid element, mitjançant una aixeta empotrada en un pilar o en una paret decorada.

Es descriuen tenint en compte el seu desguàs a les rieres i recs.

RIERA DE S'ORINELLA. — S'hi troben les següents: la font del Mas Ribot, de qualitat ferruginosa, la qual surt d'un marge; avui es troba en força mal estat.

La font des Ganxo, construïda en un desnivell d'una vedruna. Raja molt poc dintre d'un cóm de pedra i la volten dos pedrissos. Recull les aigües de la vertent nord-est de la Cendrosa. És una font típica de muntanya, ombrejada per castanyers i encatifada de maduixeres. Segurament fou construïda pels viticultors calongins quan conreaven la vinya en els vessants del massís del Jonc, abans de la invasió de la fil·loxera.

Més avall, entre el Terme Gros i S'Orinella, es conserva encara la font des Patot, perduda en la boscúria.

Ja a les envistes del mas Deumenjó, es troba la des Tet Mont, de poc cabal.

RIERA DE LA GANGA O DE RIFRED. — A l'esquerra, i al peu mateix de la carretera de la Bisbal, surt la font de la Ganga. És un bassiol petit, ran del marge, fins fa poc a l'aire lliure, però ha estat tapat amb obra i col·locat un canó metàl·lic per on s'escorre l'aigua.

Al començament de la pujada, també a l'esquerra de la riera, hi ha la font Clara. És de poc cabal, degut al desviament de la deu. Fou constrïda en els anys vint d'aquest segle, gràcies a la campanya organitzada pel Sr. Patrici Clara i Carles, el qual encapçalà la subscripció popular. Se la batejà amb el nom del seu promotor. Es ratallà el marge, formant una concavitat, s'aparedà amb rajols i es col·locaren dos canons de sortida. També s'hi posaren dos bancs de pedra i es plantaren unes eures, les quals cobrien el sostre format per uns arcs de ferro. Avui té un aspecte desastrós.

La Mina de Can Barceló, ja dins el casc urbà, s'inicia vora el mas del mateix nom i alimenta un viver que s'empra per a regar una horta. És molt abundant.

A la dreta de la riera i en els vessants de la muntanya de la Creu, hi ha quatre fonts; la font del Ferro, descoberta en els anys trenta d'aquesta centúria i arreglada per uns entusiastes excursionistes, d'aigua ferruginosa, com el seu nom indica, avui ensorrada, però que fou en el seu temps, lloc de fontades.

La font de can Margarit de Baix, molt antiga, coberta d'obra i amb un bassi per a abeurar-hi els ramats.

La font de can Lloques, de les mateixes característiques que l'anterior.

Són aquestes fonts a flor de terra, molt abundants i quan sobreixien eren emprades per a regar els horts d'ambdues masies.

I la font del mas vell de can Margarit, anomenada la Bassa de les Oques, la qual alimenta un safareig-dipòsit per a regar unes feixes esglanades.

Cal anomenar també la de can Font, avui seca, la qual encara conserva la carcassa feta amb pedra del país.

RIERA DE SANT CEBRIÀ. — A l'esquerra, ja en terme de Cruïlles, es troba la font del Mas Blanquet, arranjada de nou. És la font més coneguda i visitada, ara que l'aigua corrent de les poblacions té un gust de clor. Està situada quasi al mig de la riera i quan aquesta creix, queda coberta per les aigües. A prop hi ha uns rústecs setis de pedra i fogons del mateix material. El paisatge que l'envolta és fresc i ubèrrim. Els arbres rierencs li donen ombra i soplug. Un petit prat, defensat amb parets de pedra seca, és adient per a fer-hi dinars i berenades. S'inclou entre les fonts

calongines, puix és ran de terme, pren el nom d'un mas de Calonge i des de temps immemorial la gent de la vila la visita assíduament.

RIERA DEL FOLC. — Una sola font hi desguassa. És l'anomenada dels Capellans o del Folc, fins fa poc completament perduda entre les bardisses, però ha estat molt ben arranjada per uns entusiastes de les fonts. La ubèrrima vegetació que l'emmarca junt amb el bon gust dels artífexs, fan del lloc una mena de paradís retrobat. Està situada a la riba dreta, a uns tres-cents metres del Salt de Mos (1).

TORRENT D'EN SIMONET. — A la planella de can Mont hi ha diverses fonts. Una vora la casa de pagès, per a usos domèstics, feta d'obra i amb un viver estret i corbat on a vegades hi ha peixos de colors i s'hi crien canyes americanes. L'altra, una mica més lluny, en el camí de Castell Barri, anomenada per antonomàsia la font de can Mont, rega l'hort de la casa. És una font molt ben arreglada, amb pedrissos d'obra amb pedretes aplacades i una taula. La corona una superba alzina i la volta un prat molt bonic amb perímetre de suros i pollancre. Raja sempre amb un rajolí que sembla de cristall.

Més avall, disseminades pel bosc, es compten les del Milà, de la Coma i del Borrissol.

Ja quasi al peu de la muntanya, es troba la Mina d'en Bros, vena d'aigua que surt de les entranyes d'un marge rocós, el qual alimenta un gros viver destinat a regar un hort tancat per la boscúria. És molt abundant.

REC D'EN LAU. — A la dreta i penjada a la muntanya, hi ha la font d'en Peia, construïda molt rústicament amb pedres trencades. Raja regularment, tant si hi ha secada com règim de pluges constant.

REC DE LA VALL. — Sota el Castell Barri encara raja la font de la Vall, difícil de trobar degut a l'espessor del sotabosc.

REC DEL MAS ROSSELLÓ. — Hi desguassen un seguit de fonts, quatre de les quals són les més importants: la font Nina, la font Sastres, la del mas Rosselló o del Torrent i l'anomenada de les Quadres del Campament.

Les dues primeres estan situades entre la regió de les coves prehistòri-

1. Gràcies als esforços i entusiasme dels calongins Andreu Cornellà i Jaume Esteve.

ques i el poblet medieval del Carrer dels Sastres, cobertes materialment de vegetació arbustiva.

La tercera era la que fornia d'aigua el mas Rosselló i està formada per un dipòsit d'obra, el qual comunica, mitjançant una conducció subterrània, a un broc per on raja l'aigua, el qual raig alimentava un viver quan el mas era habitat. És abundant, de qualitat i una mica ferruginosa.

L'última no és més que un dipòsit fet pels soldats de l'antic campament, per tal de recollir l'aigua d'un torrent, aprofitada per a abeurar les mules de la propera quadra. Un prat i uns quants arbres donen al lloc una genuïna pinzellada bucòlica.

RIERA DELS MOLINS. — Es troben totes a la dreta de la riba. Així tenim: la del Molí Cremat, situada al peu de la serra de Vallvenera i prop de la casa de pagès que li dona el nom.

La de cas Secretari o mas Pallí, la qual recull les aigües de la part alta de la serra dels Vilars i serveix per a regar un hort.

I la de can Saguer, a mig pendent, que també s'aprofita per a enaiguar les feixes esglaonades de la masia.

RIERA DE CALONGE. — Desguassa en aquesta riera la font del mas d'en Moret, situada davant la casa, en un fondal bastit d'obra. L'aigua sobrant s'empra per a regar un hort que té al costat.

RIERA DE CALELLA. — Per damunt del mas Massoni, a Treumal, hi ha la font dels Torrents, força abandonada, característica de la qual és la gran quantitat de cues de cavall (*Equisetum arvense*) que creixen al seu rodal.

COSTA DE TREUMAL. — Sota mateix de l'actual Park Hotel, ran de costa, a pocs metres de les ones, es poden veure encara les restes de la font de Sant Jordi, completament seca.

REC DE SANT DANIEL. — Al costat de la carretera que porta a la Urbanització finca Vert, en un bosquet de suros situat a l'esquerra, s'hi troba la font del mas Ribot, font històrica per antonomàsia, puix en temps dels romans sortia d'ella un aqüeducte, el qual fornia d'aigua la important vil·la romana de Santa Maria del Collet. Fins no fa molt, encara es conservaven algunes restes del citat aqüeducte a la pineda del Collet, vora mateix de la font. En la Guerra dels Francesos, fou allí on les patrulles napoleòniques

ques capturaren l'hereu Comadira (2). Actualment la seva aigua serveix per a regar una horta força gran.

RIERA DEL TINAR. — A la vertent occidental del massís del Jonc, hi ha ubicades la font d'en Ponjoan i el bassal d'en Menjamarç, avui perdudes entre l'espessa vegetació que hi creix. I la de cal Santet, vora el mas homònim.

La més coneguda de les que aboquen en aquest corrent, és la font del Tinar, que no és més que la filtració d'aigua de la riera entre les pedres d'una mena de resclosa que fa suport a la carretera que va del Puigtavell al Tinar, quan travessa l'esmentada via fluvial.

FONTS ARTIFICIALS. — D'encà que la població disposa d'aigua corrent, hi ha dues fonts dins el casc urbà: la del Pedró (a l'inici de la baixada del Pedró), i la de Vila (entre els carrers Guimerà i Càcul).

No cal descuidar la del mas Rotllant de les Roques, avui seca, la qual fou constrïda, de forma monumental, quan es feren les obres de restauració d'aquesta casa pairal fa uns quaranta anys. Està situada en els jardins de la casa, frec a frec de la riba dreta del Rierot o riera del Tinar.

Resumint, en el terme de Calonge es compten en l'actualitat 35 fonts naturals. Unes ragen (Font Clara, can Mont, la Ganga, Ganxo, etc.) i altres neixen (Lloques, Margarit de Baix, mas Ribot, etc.). Si tenim en compte el règim de pluges anual, el qual dóna uns 300 litres per metre quadrat, sorprèn la quantitat de fonts que hi ha escampades pel municipi.

Aquestes fonts foren adaptades per diversos usos. Per servei domèstic a les cases de pagès, per a regar, per profit dels bosquerols i per esplai.

Moltes masies, a més del pou, se servien de les fonts, primordialment per a regar, puix s'estalviaven de poar. Per al treballador del bosc (llenyaire, carboner, pelador) eren d'importància vital; per això tenien cura d'elles i les consideraven quasi sagrades; més d'un cop un bosquerol havia dit que es jugaria la vida si veiés una persona que en malmenés una. Les d'esplai eren freqüentades per gent que hi anava a dinar, berenar o simplement a beure un got d'aigua amb alguns anissos o una presa de xocolata.

Tot ha passat. Ara la majoria de les fonts, resten abandonades i si alguna ha reviscolat una mica, ha estat per a treure'n l'aigua per a ús casolà, concretament per a cuinar i beure, puix l'aigua del poble, a l'estiu, és pràcticament imbebibible.

2. Pere Caner. - *La Vall de Calonge* (obra inèdita).

2. PONTS

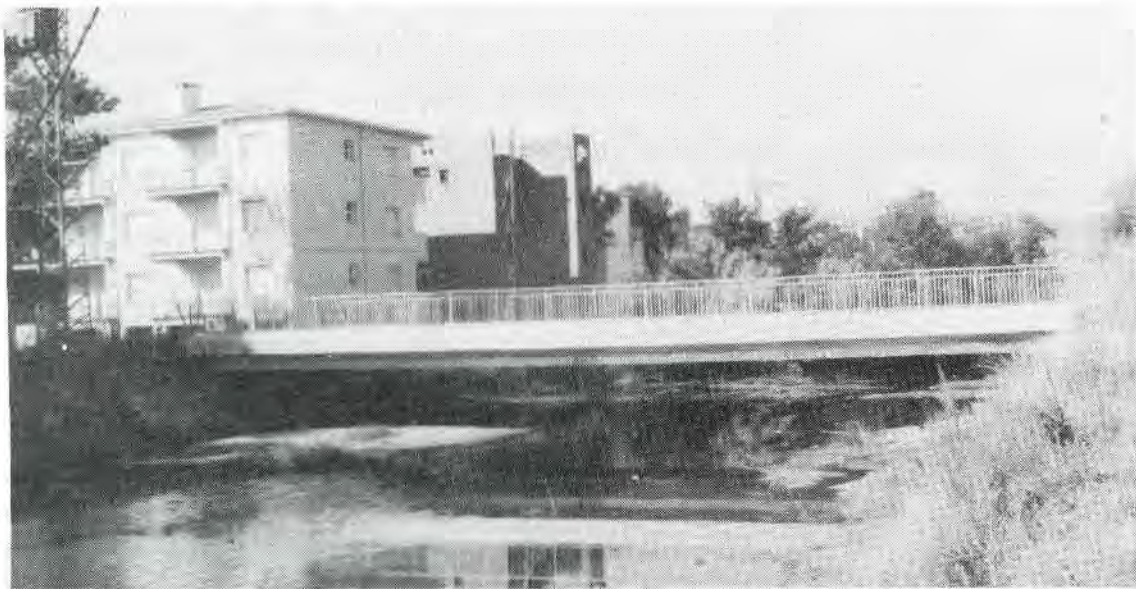
Per salvar una depressió o un obstacle, sigui riera, torrent o carretera, per tal de donar pas des d'una vora a l'altra, l'home ha estès ponts, passeres, palanques i passallissos (3).

A Calonge, on la xarxa hidrogràfica és força important, són nombroses aquestes construccions i val la pena catalogar-les. Per a fer-ho d'una manera ordenada, se seguirà el curs de les rieres i torrents, des de la seva desembocadura al seu naixement.

RIERA DE CALONGE. — A pocs metres del desguàs de la riera a la badia de Sant Antoni, on hi havia un rudimentari passallís, s'ha construït un pont sense pilans el qual uneix el Pla de la Torre Valentina amb Sant Antoni.

Uns cents de metres més amunt, per tal de donar pas a la carretera de Palamós a Santa Coloma de Farners, hi ha un pont d'arcades molt sòlid, el qual ha estat arranjat diverses vegades, ja per refer-lo quan fou destruït durant la darrera guerra o per ampliar-lo quan s'eixamplà la carretera.

A la vora d'aquest se n'ha bastit un altre per salvar la via d'accés a l'avinguda de la Torre Valentina.



Pont de la Torre Valentina.

3. Palanca: passera feta de taulons entre les dues riberes d'un riu o torrent.
Passera: tauló, soca, conjunt de pedres o una altra cosa, a manera de pont per a travessar una riera, etc.
Passallís: lloc on el camí o la carretera travessa un riu o torrent, sense haver-hi pont.

En el Pas Palet, lloc on travessava l'antiga carretera de Sant Feliu a Calonge, hi havia una palanca sostinguda per un pilar d'obra, el qual fou ensorrat en el transcurs d'una forta avinguda de la riera. Encara en el llit del corrent es veuen les desferres del pilastre caigut.

Una passera, formada per un tauló estirat a la riera, donava pas al gual de l'Estacada als Vinyers.

I una altra, per sota el mas Rotllan, feia el mateix comès. Les rierades, força seguides durant la passada dècada, se les emportaren aigua avall.

RIERA DELS MOLINS. — Prop de d'aiguabarreig amb la riera de la Ganga, s'ha construït un passallís molt sòlid, el qual uneix l'illa amb els Vilars.

Durant els anys trenta es bastí l'original Pont Penjat, el qual posa en comunicació els veïnats ja esmentats. És un pont apte per a vianants o vehicles de dues rodes i està compost per una ampla passera de barrons de fusta, sostinguda per cables de ferro als quals fan de suport unes bigues del mateix material.

A mig curs de la riera i propera a la resclosa del Molí de les Roques, es troba una passera rudimentària feta amb troncs de pi i una barana de filferro. Enllaça el barri dels Molins amb Fenals d'Amunt.

Passat el Molí Mesamunt, trobem el pont nou de la carretera de Romanyà de la Selva, construït quan es desvià i eixemplà dita via. I uns pocs metres més enllà, el vell, anomenat pont Rodó, pel seu enginy de corbatura, molt estret i actualment en desús. El primer és de ciment armat, d'una boca i sense baranes; el segon, de pedra i morter, també d'una boca i amb barana d'obra molt baixa.

RIERA DE RUÀS. — La carretera de Romanyà salva aquesta riera mitjançant un pont d'una boca i amb barana metàl·lica. Fou construït, com el pont Rodó, durant la Dictadura.

TORRENT D'EN SIMONET. — Per donar pas a la carretera de Romanyà es féu un pont de les mateixes característiques que els dos citats anteriorment, però de dues boques. És a tocar a can Xeretes.

RIERA DE LA GANGA O DE RIFRED. — Poc abans d'ajuntar-se la riera de la Ganga amb la dels Molins, hi ha el pont de l'Illa, que uneix l'Eixample amb el barri que dona nom al pont i és també l'inici de la carretera de Romanyà. És un pont que té història. Primerament era de fusta, tal com mostra una fotografia antiga de principis de segle. Després

s'alça d'obra, però una rierada se l'endugué. Es refé de nou i ara és una construcció sòlida i elegant de tres boques, totalment de pedra i amb baranes metàl·liques.

Unes quantes passeres de fusta existien més amunt, o sia en el Camí Fondo i sota can Ponjoan, però mantes vegades les avingudes se les emportaven, malgrat estar estacades a la riba.

Per a donar accés a la Urbanització Mas Ambròs, s'ha bastit un pont modern, ample i amb voreres, sense pilans, a base de bigues de ciment armat reforçades i baranes d'obra unides per tubs de ferro.

Una palanca original és la de can Vinyals, la qual comunica el carrer Rifred amb el barri homònim. Primitivament era feta amb travesses de fusta, sostingudes per taulons longitudinals i un pilar d'obra a la part mitgera, però per dues vegades les rierades la destruïren, emportant-se el pilar. Fa pocs anys se'n construí una de forma corbada, de ciment armat i baranes de ferro. Sols és apta per a vianants, puix força alta del sòl, per a pujar-hi són necessaris esglaons de formigó.

En la Urbanització Riu d'Or es troben dos passallissos d'obra, el de la carretera de Sant Cebrià i el que dona entrada a la urbanització per migdia.

I un pont nou li dona pel nord, fet amb bigues de formigó i sense pilans.

Més amunt, completament abandonat puix l'antiga carretera de Calonge a la Bisbal fa tres quarts de segle que va ser posada fora de servei, hi ha el pont dels Francesos, sols d'una boca i molt esmagranat.

Per últim s'ha d'esmentar el de la Ganga, quasi en el mateix naixement de la riera.

TORRENT DE LA GANGA. — Sobre aquest torrent entre els Kms. 11 i 12 hi ha un pont corbat que dona pas a la carretera dita també de la Ganga.

Els ponts construïts per a salvar els corrents hidrogràfics d'aquesta via, són fets amb pedra trencada, amb voltes de rajol de pla i arcs amb rajols de cantell. Les baranes es rematen amb pedres de granit arrodonides, molt ben deixades.

TORRENT DEL MAS AMBRÓS. — Per salvar-lo s'ha construït un pont senzill, el qual dona pas a l'avinguda principal de la urbanització, que engoleix l'aigua plujana mitjançant un tub de formigó d'un metre de diàmetre. Té barana d'obra.

RIERA DEL TINAR O RIEROT. — Quasi ran del desguàs d'aquesta riera a la de Calonge de la qual és tributària, s'hi bastí el pont de

l'Escorxador, que fou volat pels dinamiters de l'exèrcit de Catalunya pel febrer de 1939. Construït de nou, una rierada se l'emportà i s'haguè de tornar a refer. És, doncs, de nova factura i d'una sola boca.

La carretera vella de Palamós salva la riera pel pont anomenat de can Molleta, també d'una sola boca i fet amb pedres i rajols, així com el de can Rotllant de les Roques, pont que posa en comunicació el barri del Camp de la Llebre amb la carretera de Brugueres de la zona esportiva.

Aigües amunt, una palanca comunicava també el Camp de la Llebre amb el barri rural de les Fonts.

Per sota el castell de Torre Lloreta, un pont nou enllaça la mateixa barriada i el Puigtavell amb el citat veïnat de les Fonts; és el pont de can Bou.

El Tinar té comunicació amb el Puigventós per mitjà d'una palanca d'obra força moderna, sostinguda amb bigues de ciment armat i amb baranes de ferro.

Finalment el pont de cal Santet, alçat en 1946, connecta la Urbanització Mas Pere amb el massís del Jonc, per sota mateix de la casa residencial.

RIERA DE S'ORINELLA. — Frec a la desembocadura a la riera de la Ganga, de la qual és afluent, hi ha el pont Vell de cal Veguer, que donava pas a la carretera antiga de la Bisbal. És un pont molt vell, d'un arc i amb baranes d'obra.

A vint metres més amunt, hi ha el nou, a la carretera nova, construït amb pedres cairejades, molt sòlid. És de les mateixes característiques que els de la riera de la Ganga i del Torrent, fets quan s'obrí la via a principis d'aquest segle.

L'any 1976 es construï un pont de formigó, el qual comunica el mas Deumenjó amb la carretera de S'Orinella.

TORRENT DEL MAS DEUMENJÓ. — Sobre aquest torrent hi ha un pont senzill, el qual comunica el mas ja citat amb la carretera de la Bisbal.

REC MADRAL. — Un pont rústec i senzill és a prop de la seva desembocadura a la platja de Sant Antoni, el qual enllaça el carrer de Sant Antoni amb el promontori del Collet.

Un segon, sense barana, per la qual cosa passa desapercebut, dona pas a la carretera de Santa Coloma a Palamós.

El tercer, construït durant la guerra del Marroc, és a prop del Cementiri Municipal i dóna pas a la carretera vella de Palamós. La veu popular el batejà amb el nom de Gurugú, turó del Rif on s'hi dirimiren cruentos combats, puix és un pont molt pronunciat, de poca visibilitat pels conductors amb el corresponent perill d'accidents. És d'una boca, fet amb pedra trencada i rajols.

L'últim, bastit el 1932, frec a frec de can Monells, comunica els masos de Can Radó, Baraca i l'esmentat Monells, amb la resta del barri de les Fonts.

Hi ha notícia d'un pont molt antic, vora la torre del Mal Ús, el qual salva un torrent sense nom, tributari del Rec Madral, però degut a la malesa és molt difícil de localitzar.

REC DE SANT DANIEL. — Sols hi ha una passera d'obra molt senzilla, la qual posa en comunicació el barri de Santa Maria del Mar amb Sant Antoni, davant mateix de can Falet i ran del desguàs al Rec Madral.

REC DE BRUGUERES. — Per creuar l'esmentat rec s'ha bastit un pont rústec vora el mas Gil, amb baranes de fusta, sobre el qual hi passa un camí carreter, ara adaptat als automòbils, que enllaça els masos d'aquell indret.

RIERA AUBI. — Prop del seu desguàs al mar es troba el pont de la carretera de Palamós a Santa Coloma, de tres arcades. Fou volat durant la Guerra dels Tres Anys i refet acabada la contesa.

Més amunt hi ha el passallís de l'antiga carretera de Calonge a Palamós, molt malmès.



Pont de l'Aubi.

RIERA DE CALELLA O DE CAN MASSONI. — Sobre aquesta riera es compten els següents ponts: el nou de can Met dels Gats, el qual fou construït quan es desvià la carretera en rectificar la corba perillosa; és d'una boca i no té baranes. El vell, a l'antiga carretera de Palamós a Sant Feliu i el de can Massoni, vora el mas del mateix nom.

REC DE LES TORRETES. — Com l'anterior, també existeixen el vell i el nou, aquest sense baranes i tots d'una sola arcada.

REC DE TREUMAL O DE SANT JORDI. — Es conserva encara el pont de l'antic traçat de la carretera de Sant Feliu a Palamós i el que s'ha fet en rectificar-la; aquest és un pont sòlid, ample, d'arcades i baranes d'obra unides per ferros paral·lels.

A més, n'hi ha un altre a continuació, fet amb les mateixes característiques el qual salva la via d'accés a la platja.

Resumint, en el terme de Calonge, es poden diferenciar els ponts de la següent manera:

Ponts moderns, amb pilars, sostinguts per bigues de portland (Mas Ambrós, Torre Valentina).

Ponts moderns, amb pilars i arcades, fets amb pedra i portland (Aubi, Encreuament, Illa).

Pont moderns, amb arcada de rajol i pedra trencada (els de la carretera de la Ganga i antiga de Sant Feliu a Palamós).

Pont antics, amb arcada de rajol i pedra trencada (Molleta, Rotllant de les Roques, Cementiri).

Ponts senzills amb volta (Monells, Massoni, Francesos).

Inventariant el número, tenim:

Ponts d'obra:	38
Pont penjants:	1
Palanques:	4
Passeres:	5
Passallissos:	4

Fins no fa molts anys, els ponts eren refugi de gitanos, captaires i esmolets. Els gitanos hi solien acampar quan per la riera no hi passava aigua, així com també hi sojornaven alguns captaires i s'hi aixoplugaven els esmolets. Dels més amagats se sol contar alguna o altra aventura amorosa furtiva.

I també des del Pont Penjat, durant la gran rierada de 1948, hi caigué una nena, la qual morí ofegada.

3. POUS DE GLAÇ

En l'Edat Mitjana es construïren uns dipòsits d'obra, regularment de forma cilíndrica, per tal d'emmagatzemar-hi neu a l'hivern i conservar-la fins a l'estiu.

Se'n té notícia d'un d'aquests dipòsits, anomenats pous de glaç, dintre del terme municipal de Calonge.

Estava situat a la riba dreta de la riera de Cabanyes, prop del Pont Penjat, enfront de les terres de can Vilobí. Però l'erosió de les aigües el varen anar descalçant, fins que la rierada de 1948, l'ensorrà definitivament.

Actualment es veuen encara fonaments al bell mig del llit de la riera.