

POBLACIÓ I POBLAMENT AL BAIX EMPORDÀ DURANT EL SEGLE XX: CENT ANYS DE CREIXEMENT I CONCENTRACIÓ ESPACIAL DE LA POBLACIÓ⁽¹⁾

MIGUEL SOLANA i SOLANA

I. INTRODUCCIÓ

L'inici d'un nou segle és un bon moment per recapitular sobre diversos aspectes de la nostra història més immediata. En el cas de la població, a més, ja és possible disposar d'una llarga i sistemàtica sèrie de dades que permeten fer una valoració dels grans trets que han configurat l'evolució de la població, així com la localització sobre el territori.

El creixement pràcticament ininterromput de la població i l'elevada immigració, en especial durant alguns períodes concrets, són les dues característiques bàsiques del panorama demogràfic de Catalunya al segle XX. No obstant això, les diferències dintre del país han sigut clares. No tot el territori s'ha beneficiat de la mateixa evolució econòmica i, per tant, ha rebut una immigració forana que l'ha permès créixer. Àmplies àrees del país han sofert un procés molt intens de pèrdua de població, bàsicament

(1) Aquest article recull part d'un capítol de la meua tesi doctoral, *Treball, mobilitat i assentament de la població. Un cas comarcal: el Baix Empordà*, dirigida per la Dra. Angels Pascual de Sans i presentada el gener de 2001 al Departament de Geografia de la Universitat Autònoma de Barcelona.

degut a l'emigració, que fins i tot ha arribat, en un nombre no menyspreable de casos, a la pràctica despoblació d'algunes àrees territorials. Per tant, el procés de concentració de la població i l'èxode rural, començat de manera molt primerenca en el cas de Catalunya, van continuar al llarg de tot el segle XX amb fases de més o menys acceleració. En aquest sentit, els períodes de creixement econòmic han suposat una acceleració del procés, mentre que els períodes de crisi o depressió han aturat o ralentitzat la concentració de la població.

El Baix Empordà, en concret, no s'ha escapat d'aquestes lògiques, però mostra tota una sèrie de trets específics que el singularitzen dintre del context català. L'existència d'un teixit industrial propi encara que molt especialitzat en una sèrie d'activitats; la localització d'aquesta indústria en unes poblacions determinades; la posició geogràfica de la comarca a prop de la costa i d'importants nuclis urbans i, finalment, l'impacte que ha tingut el desenvolupament del turisme de masses en el conjunt de la franja costanera són, tots, elements que han contribuït a marcar una evolució en general positiva i, a vegades, molt intensa en l'evolució de la població, producte en gran part de la recepció d'importants contingents de forans. Ara bé, aquest creixement mostra no tan sols una important irregularitat temporal amb acusats cicles de creixement i estancament, sinó que la incidència sobre el territori ha sigut igualment molt heterogènia. Una part considerable dels municipis han patit una pèrdua constant d'habitants durant gairebé tot el segle XX, continuant amb la tendència de dècades anteriors d'acusat retrocés demogràfic. Això els ha situat avui dia amb uns volums de població molt baixos. Tanmateix, la situació sembla redreçar-se en els últims anys, tal com s'explicarà més endavant. La qüestió que queda oberta és si es tracta d'una tendència que es mantindrà a llarg termini o és simplement un canvi conjuntural.

En aquest article es presenta i s'analitza l'evolució de la població i les seves pautes de localització dintre de la comarca del Baix Empordà durant el segle XX. Per tant, es presenta el resultat i les conseqüències de l'evolució i la interacció dels fluxos demogràfics: natalitat, mortalitat i, molt especialment, emigració i immigració. De manera indirecta, el comentari sobre la població també remet, encara que sigui de manera breu i indirecta, a l'evolució econòmica de la comarca, l'estructura dels sectors d'activitat i el funcionament del mercat laboral. Les demandes de mà d'obra i la pròpia recomposició del treball entre les diferents activitats econòmiques han tingut un rol fonamental en la dinàmica poblacional i migratòria de la comarca.

L'anàlisi ha pres en consideració el conjunt de la comarca i les poblacions que la conformen. No obstant això, també s'ha considerat interessant altre tipus d'agrupació que tingués no tan sols en compte la grandària dels municipis, sinó també la localització geogràfica i l'especialització

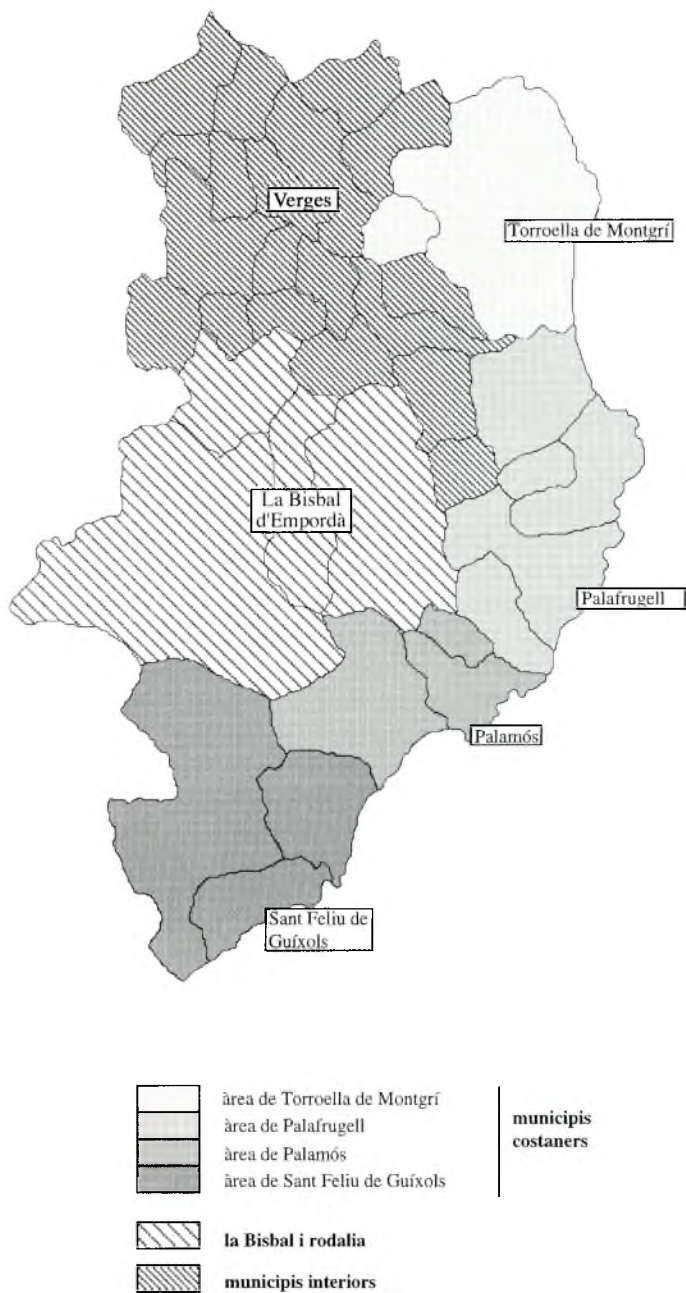


Fig. 1. Proposta d'agrupació municipal utilitzada en aquest article.

econòmica. D'aquesta manera en algunes de les taules que es presenten s'ha fet la següent agrupació (figura 1):

1. *Municipis costaners* (amb façana litoral o sense). La seva localització litoral els ha afavorit ja des d'antic amb vista als intercanvis comercials i al desenvolupament de certes activitats no agrícoles. Amb el desenvolupament turístic des dels anys cinquanta incrementaren amb molta força la seva població i el seu pes dintre de la comarca. Concentra –amb excepció de la Bisbal– els municipis més grans de la comarca que, a més, tenen les taxes de creixement de població més elevades. A causa del seu pes respecte al conjunt comarcal i per tal de fer grups més o menys equivalents, els he subdividit en els grups següents: àrea de Torroella de Montgrí, àrea de Palafrugell, àrea de Palamós i àrea de Sant Feliu de Guíxols, cadascuna amb el nucli de població corresponent que les estructura.

2. *Municipis interiors*. En general, corresponen a municipis petits (a excepció, relativament, del cas de Verges) que han patit un procés de pèrdua de població durant gran part del present segle. Situats sobre la plana del riu Ter, han tingut i encara tenen una significativa especialització agrària amb un desenvolupament industrial escàs i estan menys afectats, de moment, pel turisme i la construcció massiva de segones residències.

3. *La Bisbal d'Empordà i rodalia*. Encara que situats a l'interior, mostren un certs trets diferencials amb el grup precedent. Comprenen tota una sèrie de nuclis de població que s'agrupen entorn la capital comarcal, la Bisbal d'Empordà. La seva grandària i una especialització industrial més gran els han dotat d'una dinàmica pròpia, diferenciada de l'interior, més rural i agrari.

2. EL DECLIVI I LA PUIXANÇA. 1900-1975. DE L'ESPECIALITZACIÓ INDUSTRIAL I AGRÀRIA A LA IRRUPCIÓ DEL TURISME

2.1. EL DECLIVI A PRINCIPIS DEL SEGLE XX. LA CRISI DE LA INDÚSTRIA DEL SURO I L'IMPACTE NEGATIU DE LA GUERRA CIVIL

La irrupció de la indústria surera a la comarca va suposar l'inici d'una profunda reconversió econòmica i social, especialment a les localitats que van concentrar gran part d'aquestes manufactures: Palafrugell, Palamós i Sant Feliu de Guíxols. No només arraconava les activitats agràries i pesqueres, fins aquell moment predominants, a un pla més secundari dintre de l'estructura econòmica d'aquestes poblacions, sinó que també incidia en la creació d'un teixit industrial propi i especialitzat. Un procés que, tal com expressa l'economista Joan Cals (1984, p. 145) a partir d'un estudi⁽²⁾

(2) A. Vázquez Barquero, "Industrialisation in Rural Areas. The Spanish Case", *OECD Intergovernmental Meeting*, Senigallia (Itàlia), juny de 1983, comunicació no publicada.

sobre la industrialització de les àrees rurals a Espanya, constitueix una mostra d'una "industrialització espontània o endògena en àrees rurals", la qual vindria "caracteritzada per una dedicació a activitats no agràries, desenvolupada sense intervenció de l'Estat, no relacionada amb processos de descentralització de grans empreses, basada en la utilització de recursos propis de l'àrea i pròpia d'àrees rurals o petits centres urbans". Encara que a menor escala i amb una repercussió territorial menys extensa, a causa de la seva localització a la Bisbal i als municipis de la rodalia, un procés d'industrialització endogen semblant també va tenir lloc en aquesta àrea a partir de l'especialització i el desenvolupament de la indústria de la ceràmica i d'altres materials de construcció⁽³⁾.

Les tres localitats abans mencionades, tal com mostra la taula 1, van incrementar en gran mesura la seva població des de mitjan segle XIX fins el 1900, primer cens del segle XX. El creixement més destacable el va tenir Sant Feliu de Guíxols, que pràcticament va duplicar la seva població en menys de cinquanta anys i es va consolidar com el principal municipi del Baix Empordà; Palafrugell, l'increment del qual entre 1857 i 1900 va ser superior als 2.000 habitants si s'hi suma la població corresponent al municipi de Mont-ras i, finalment, l'àrea conformada pels municipis de Calonge, Palamós i Sant Joan de Palamós, que entre tots tres van incrementar la població en 2.614 habitants. La resta de poblacions de la comarca, amb independència de la seva localització –costanera o interior–, es trobava en una situació de recessió poblacional, de la qual només s'escapava la Bisbal d'Empordà, que va registrar un creixement significatiu encara que modest.

Per tant, és possible observar l'impacte positiu d'aquest procés d'industrialització, que va permetre incrementar la població comarcal i especialment la dels principals municipis. Però també mostra la situació de recessió en què es trobava gran part de la comarca, més abocada a les activitats tradicionals de l'agricultura, que ja es veien afectades pel procés d'èxode rural que, d'una manera més primerenca a Catalunya respecte a Espanya, afectava de manera negativa les àrees rurals.

L'anomenat èxode rural, resultat d'una migració molt intensa del camp cap a les ciutats, va ser un procés que va tenir un període de màxima intensitat a Catalunya a la segona meitat del segle XIX, acompanyant la industrialització de l'estructura econòmica. Barcelona i els municipis de la seva rodalia (Sabadell, Terrassa, Mataró, etc.) es van convertir en la principal i gairebé en l'única destinació d'aquesta emigració. Fora de l'àrea més propera a la ciutat de Barcelona, les localitats amb un creixement

(3) De totes maneres, a diferència de la indústria surotapera, la indústria de materials de construcció i ceràmica ha sigut molt menys estudiada pel que fa a les característiques productives i laborals. Així mateix, manquen encara estudis que analitzin el procés de constitució d'aquesta indústria durant el segle XIX i principis del segle XX.

TAULA 1

Evolució de la població dels municipis del Baix Empordà. 1857-1900

	1857	1877	1887	1897	1900	diferència en nombre absolut 1857-1900*
Albons	619	634	582	581	584	-35
Begur	1.906	1.709	1.761	1.884	1.908	2
Belcaire d'Empordà	523	505	484	445	431	-92
Bisbal d'Empordà, La	4.393	4.541	4.888	4.509	4.598	205
Calonge	2.998	3.063	3.157	3.247	3.393	395
Casavells	398	375	381	336	330	-68
Castell d'Aro	2.801	1.170	1.197	1.161	1.185	-1.616
Castell d'Empordà	194	154	156	148	152	-42
Colomers	553	457	456	383	362	-191
Corçà	833	676	700	642	634	-199
Cruïlles, Monells i Sant Sadurní de l'Heura	2.664	2.184	2.173	2.029	1.877	-787
<i>Cruïlles</i>	1.285	1.105	1.069	1.019	906	-379
<i>Monells</i>	456	383	416	373	364	-92
<i>Sant Sadurní de l'Heura</i>	923	696	688	637	607	-316
Foixà	823	879	962	952	976	153
Fontanilles	236	234	238	227	223	-13
Forallac	1.973	1.728	1.740	1.609	1.621	-352
<i>Fonteta</i>	622	540	523	505	513	-109
<i>Peratallada</i>	908	763	791	725	701	-207
<i>Vulpellac</i>	443	425	426	379	407	-36
Garrigoles	338	293	377	288	257	-81
Gualta	433	465	484	399	391	-42
Jafre	573	548	529	504	473	-100
Mont-ras		586	598	583	618	32
<i>Palafrugell</i>	5.692	6.270	6.603	6.717	7.087	1.395
Palamós	2.043	2.292	2.472	3.177	3.895	1.852
Palau-sator	752	679	679	639	597	-155
Pals	1.493	1.383	1.384	1.283	1.286	-207
Parlavà	553	372	381	412	417	-136
Pera, La	763	658	637	576	559	-204
Regencós	336	321	308	313	320	-16
Rupià	492	472	473	429	425	-67
Sant Feliu de Guixols	6.515	7.773	9.219	9.966	11.333	4.818
Sant Joan de Palamós	875	917	971	1.210	1.242	367
Santa Cristina d'Aro		1.046	1.155	1.098	1.069	23
<i>Castell d'Aro</i>	352	329	315	310	311	-41
Tallada d'Empordà, La	506	473	478	483	489	-17
Torrent	343	265	293	242	253	-90
Torroella de Montgrí	3.873	3.819	4.035	3.867	3.543	-330
Ultramort	340			a Foixà		-
Ullà	520	495	454	401	360	-160
Ullastret	504	504	468	442	450	-54
Vall-llobrega	340	283	234	249	254	-86
Verges	1.183	1.162	1.164	1.074	1.021	-162
Vilopriu	725	646	509	499	473	-252
Baix Empordà	50.458	50.360	53.095	53.314	55.397	4.939

* En el cas de Mont-ras i Santa Cristina d'Aro la diferència s'ha calculat entre 1877 i 1900. Aquests dos municipis es desagreguen de Palafrugell i Castell d'Aro. la qual cosa incideix així mateix en l'evolució poblacional d'ambdós municipis entre 1857 i 1900.

Font: Iglésies i Fort. Josep (sense data). "Demografia històrica del Baix Empordà", *Publicacions del Museu Municipal*, 1. XX Assemblea Intercomarcal d'Estudiosos, Sant Feliu de Guixols, 23 i 24 d'octubre de 1976.

significatiu de la població varen ser molt escasses, tan sols es podrien destacar els municipis dels eixos industrials que es van configurar entorn les principals conques fluvials internes: Cardener, Llobregat i Ter- Congost (Sancho Valverde, Ros i Navarro, 1998). Com s'ha apuntat anteriorment, l'altre tret destacat és la diferent cronologia del procés entre Catalunya i Espanya. L'èxode rural català és un procés molt primerenc en comparació amb Espanya, com a resultat, així mateix, de la divergència entre la industrialització i modernització de l'economia catalana i l'economia espanyola. L'èxode rural espanyol es manifestarà amb tota la seva intensitat a partir de la Guerra Civil i en especial durant la dècada dels anys cinquanta i seixanta, amb una incidència destacable sobre la comarca del Baix Empordà.

Un cert redreçament de la situació a la comarca es comença a detectar a final del segle XIX. En conjunt, els municipis entren en una etapa de més moderació de les pèrdues de població, encara que la situació de creixement accentuat en els municipis especialitzats en la indústria surera encara va continuar durant la primera dècada del segle XX. L'evolució va ser clarament expansionista a Palafrugell i Palamós, però a Sant Feliu de Guíxols ja es detecta una aturada incipient (taula 2).

La Primera Guerra Mundial, en aquest sentit, va produir una primera sotragada sobre el sector del suro, que mai va poder recuperar del tot la seva esplendor amb el tancament dels mercats exteriors vers els quals es dirigia una part important de la producció (Barbaza, 1988⁽⁴⁾; Medir, 1986). L'atur va créixer força, i va obligar a relocalitzar la població en altres activitats econòmiques o l'emigració cap a altres contrades. Un reflex de l'impacte que va tenir la crisi va ser la pèrdua contínua de població en què va entrar el conjunt de la comarca a partir d'aquelles dates. De 1910 a 1930 —últim cens disponible abans de la Guerra Civil— el Baix Empordà havia perdut 5.580 habitants, prop d'un 10% de la població. Uns anys, per altra banda, caracteritzats pel fort creixement de la població en el conjunt de Catalunya, molt vinculat a l'expansió urbana i industrial de Barcelona i la seva rodalia, tal com es pot observar a la figura 2. Gran part dels municipis més petits i més rurals de les comarques gironines, com de la resta de Catalunya, es troben encara afectats per l'èxode rural, que havia tingut el seu moment culminant entre 1860 i 1900 (Sancho i Valverde, Ros i Navarro, 1998). La crisi dels municipis més industrialitzats de la comarca, per tant, va ocasionar que tota ella entrés en una etapa de recessió econòmica i de declivi demogràfic.

Ara bé, és una caiguda que té un impacte territorial heterogeni (taula 3). Així, els municipis interiors acusen un descens molt menor al que

(4) Les citacions de l'estudi de Barbaza, *El paisatge humà de la Costa Brava*, es refereixen a la seva versió catalana publicada el 1988. No obstant això, s'ha de tenir en compte que l'estudi d'aquesta investigadora es va fer en els anys seixanta i que es va publicar l'original en francès l'any 1966.

experimentaren en les dècades precedents. És un fet, en certa manera, significatiu i aïllat ja que aquests decennis –de 1910 a 1920 i de 1920 a 1930 juntament amb la dècada dels anys trenta–, són els únics períodes d'aquest segle en què aquests municipis es van situar amb unes pèrdues inferiors als municipis costaners i, fins i tot, guanyaren població, segurament a causa d'un creixement natural suficientment fort per compensar uns saldos migratoris moderadament negatius. Si considerem les dades resum per grans períodes de la taula 3, podem constatar que, de 1900 a 1950, la població comarcal va experimentar un decreixement (-0,12%), del qual només van restar exclosos els municipis interiors, això sí amb un lleugeríssim i inapreciable increment del 0,07%.

2.2. LA PUIXANÇA: L'APARICIÓ I LA CONSOLIDACIÓ DEL TURISME DE MASSES

La situació, però, canvià radicalment a partir dels anys cinquanta. Passats els efectes de la Guerra Civil, en què les pèrdues de població es generalitzaren a tot Catalunya, com es pot observar en la caiguda de la taxa de creixement anual (figura 2), i els anys de postguerra, amb una

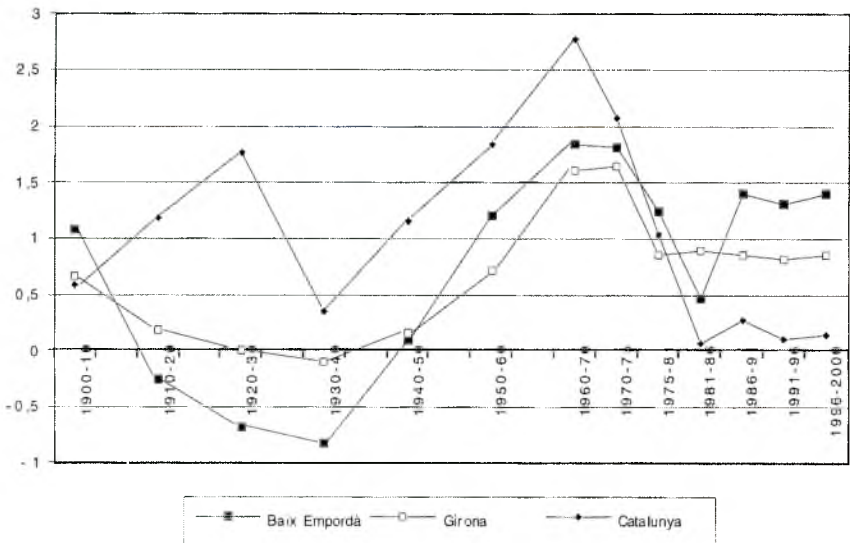


Fig. 2. Evolució de la taxa de creixement anual acumulativa. Baix Empordà, Girona i Catalunya. 1900-2000.

Font: elaboració pròpia a partir de 1900-50: INE (1987), Poblaciones de hecho de los municipios españoles según los censos oficiales de 1900 a 1981, Madrid. 1950-91: INE, censos i padrons. 1975: CIDC (1981), Població dels municipis i comarques de Catalunya 1975-1981, Barcelona. 1996: IEC (1996), Estadística de població 1996. Vol. I Xifres oficials. Dades comarcals i municipals, Barcelona. 2000: Padró Municipal d'Habitants. Xifres oficials 2000, web de l'Institut d'Estadística de Catalunya.

TAULA 2. Evolució de la població* dels municipis del Baix Empordà, 1900-2000

	1900	1910	1920	1930	1940	1950	1960	1970	1975	1981	1986	1991	1996	2000**
Albons	584	634	692	640	631	652	593	576	578	481	474	455	513	572
Begur	1.908	1.873	1.796	1.372	1.147	1.005	1.372	2.225	2.169	2.292	2.527	2.760	3.039	3.411
Bellcaire d'Empordà	431	444	492	565	529	531	534	610	578	485	480	485	487	535
Bisbal d'Empordà, La	4.750	4.914	4.630	4.607	4.361	4.538	5.355	6.466	7.229	7.411	7.626	7.778	8.007	8.264
Calonge	3.393	3.633	3.141	2.795	2.355	2.441	3.077	3.927	4.441	4.370	4.052	5.030	5.832	6.783
Castell d'Aro	1.185	1.208	1.182	1.088	1.128	1.125	1.361	2.476	3.134	3.778	4.243	4.823	5.177	6.688
Colomers	362	371	354	344	349	376	306	275	236	226	214	198	212	196
Corçà	964	997	987	951	870	898	845	969	1.019	1.076	1.134	1.083	1.151	1.153
Cruïlles, Monells i Sant Sadurní de l'Heura	1.877	1.861	1.766	1.600	1.482	1.444	1.422	1.152	985	1.060	1.025	1.054	1.099	1.096
Foixà	634	604	616	587	563	539	513	445	399	334	323	301	317	322
Fontanilles	223	236	253	260	211	211	204	168	143	140	128	117	119	153
Forallac	1.621	1.612	1.554	1.393	1.436	1.400	1.397	1.396	1.450	1.529	1.467	1.492	1.633	1.650
Garrigoles	257	301	283	261	283	308	248	207	170	154	158	151	149	150
Gualta	391	406	399	402	390	372	310	398	348	313	290	267	270	293
Jafre	473	531	559	561	546	474	456	431	393	379	353	351	340	317
Mont-ras	618	673	701	626	579	634	867	1.049	937	898	1.109	1.371	1.500	1.644
Palafrugell	7.087	9.018	8.746	8.682	7.905	7.698	9.134	12.253	13.817	15.156	16.064	17.417	17.303	18.154
Palamós	5.137	7.918	8.695	7.085	6.466	5.836	7.721	10.107	11.350	12.376	12.198	13.338	14.239	14.959
Palau-sator	597	599	569	510	531	557	504	436	362	315	321	296	286	293
Pals	1.286	1.475	1.491	1.406	1.457	1.534	1.647	1.730	1.647	1.726	1.683	1.676	1.770	1.912
Purlavà	417	443	445	436	436	430	409	398	394	361	348	335	337	330
Pera, La	559	616	621	609	621	606	492	442	417	356	371	381	355	367
Regencós	320	330	334	337	285	277	348	323	296	283	259	263	278	287
Rupià	425	413	418	411	417	445	403	292	241	246	218	199	184	190
Sant Feliu de Guíxols	11.333	11.327	10.013	9.082	7.583	8.306	10.190	12.576	14.161	15.500	15.546	16.051	17.779	18.403
Santa Cristina d'Aro	1.069	1.185	1.101	1.034	977	985	929	987	1.034	1.281	1.448	1.859	2.443	2.902
Serra de Daró	311	302	303	297	290	311	285	265	241	222	189	184	174	186
Tallada d'Empordà, La	489	483	500	550	504	601	574	510	502	384	365	310	327	332
Torrent	253	239	243	246	230	237	206	279	217	206	206	182	176	172
Torroella de Montgrí	3.543	4.083	4.073	4.264	4.059	4.400	4.353	5.124	5.288	5.651	6.294	7.023	7.726	8.454
Ultramar	342	327	333	318	300	283	243	237	233	225	214	201	188	203
Ullà	360	399	453	442	434	433	402	447	772	848	742	707	787	814
Ullastret	450	438	426	396	414	406	358	352	323	292	276	259	243	234
Vall-llobrega	254	252	224	220	184	175	218	213	197	209	230	209	295	377
Verges	1.021	1.053	1.183	1.202	1.251	1.175	1.119	1.167	1.177	1.231	1.157	1.127	1.090	1.134
Vilopriu	473	476	510	500	440	485	412	253	215	196	179	176	161	161
Baix Empordà	55.397	61.674	60.087	56.094	51.653	52.103	58.999	71.161	77.093	81.990	83.911	89.930	95.986	103.091

* 1900-1950: població de fet; 1960-2000: població de dret

** vegeu nota a peu de pàgina número 7 del text

Font: elaboració pròpia a partir de 1900-50: INE (1987), *Poblaciones de hecho de los municipios españoles según los censos oficiales de 1900 a 1981*, Madrid, 1950-91; INE, censos i padrons, 1975; CIDC (1981), *Població dels municipis i comarques de Catalunya 1975-1981*, Barcelona, 1996; IEC (1996), *Estadística de població 1996*, Vol. I *Xifres oficials*, Dades comarcals i municipals; Barcelona, 2000; *Padró Municipal d'Habitants*, Xifres oficials 2000, web de l'Institut d'Estadística de Catalunya

TAULA 3. Evolució de la població i el poblament a la comarca del Baix Empordà, 1900-2000

Nombre absolut	decennis										quinquennis				
	1900-10	1910-20	1920-30	1930-40	1940-50	1950-60	1960-70	1970-75	1975-81	1981-86	1986-91	1991-96	1996-2000**		
Classificació segons grandària															
municipis grans (més 5.000 habitants*)	5.673	-1.620	-2.838	-3.826	502	6.872	11.738	6.491	4.822	1.781	5.437	4.603	5.642		
municipis intermedis (més de 1.000 i menys 5.000)	310	-178	-920	-338	-179	425	760	-145	714	246	610	1.174	1.033		
municipis petits (menys de 1.000)	294	211	-235	-277	127	-401	-336	-414	-639	-106	-28	279	430		
Classificació segons localització i estructura econòmica															
<i>àrea de Torroella de Montgrí</i>	579	45	179	-213	340	-78	816	489	439	537	694	783	755		
<i>àrea de Palafrugell</i>	2.150	-301	-645	-1.050	-225	2.355	4.077	1.286	1.489	1.287	1.845	403	1.518		
<i>àrea de Palamós</i>	3.019	257	-1.960	-1.095	-578	2.589	3.231	1.741	967	-475	2.097	1.789	1.753		
<i>àrea de Sant Feliu de Guíxols</i>	133	-1.424	-1.052	-1.596	768	2.064	3.539	2.290	2.230	678	1.496	2.066	2.594		
municipis costaners	5.881	-1.423	-3.478	-3.954	305	6.930	11.683	5.806	5.125	2.027	6.132	5.641	6.620		
Bisbal i rodalia (Cortès, Cruïlles i Forallac)	172	-447	-386	-402	131	739	964	700	393	155	155	483	273		
municipis interiors	224	283	-129	-85	14	-773	-485	-574	-621	-282	-268	-68	212		
Baix Empordà	6.277	-1.587	-3.993	-4.441	450	6.896	12.162	5.932	4.897	1.921	6.019	6.056	7.105		
Taxa de creixement (per 100)															
Classificació segons grandària															
municipis grans (més 5.000 habitants*)	1,46	-0,39	-0,72	-1,07	0,15	1,84	2,54	2,34	1,57	0,55	1,60	1,26	1,44		
municipis intermedis (més de 1.000 i menys 5.000)	0,31	-0,18	-0,97	-0,38	-0,21	0,49	0,83	-0,30	1,46	0,48	1,14	2,04	1,64		
municipis petits (menys de 1.000)	0,31	0,22	-0,24	-0,30	0,14	-0,44	-0,38	-0,98	-1,61	-0,28	-0,08	0,74	1,09		
Classificació segons localització i estructura econòmica															
<i>àrea de Torroella de Montgrí</i>	1,39	0,10	0,39	-0,46	0,73	-0,16	1,60	1,70	1,41	1,60	1,90	1,95	1,71		
<i>àrea de Palafrugell</i>	1,77	-0,23	-0,50	-0,88	-0,20	1,94	2,67	1,42	1,53	1,23	1,65	0,34	1,24		
<i>àrea de Palamós</i>	3,00	0,22	-1,76	-1,14	-0,66	2,72	2,61	2,33	2,42	-0,57	2,42	1,86	1,67		
<i>àrea de Sant Feliu de Guíxols</i>	0,10	-1,09	-0,89	-1,52	0,77	1,82	2,54	2,71	2,32	0,65	1,37	2,24	1,96		
municipis costaners	1,47	-0,33	-0,86	-1,08	0,09	1,83	2,50	2,08	1,67	0,62	1,78	1,51	1,64		
Bisbal i rodalia (Cortès, Cruïlles i Forallac)	0,19	-0,49	-0,44	-0,48	0,16	0,86	1,02	0,86	1,02	0,32	0,27	0,83	0,46		
municipis interiors	0,25	0,31	-0,14	-0,09	0,02	-0,89	-0,61	-1,53	-1,80	-0,88	-0,87	-0,23	0,71		
Baix Empordà	1,08	-0,26	-0,69	-0,82	0,09	1,25	1,89	1,61	1,24	0,46	1,40	1,31	1,40		
Taxa de creixement per grans períodes															
municipis costaners	1900-50	1950-75	1975-86	1986-2000											
Bisbal i rodalia (Cortès, Cruïlles i Forallac)	-0,15	2,15	1,15	1,64											
municipis interiors	-0,21	1,02	0,52	0,52											
Baix Empordà	-0,12	1,58	0,85	1,38											

* Classificació segons les dades del padró de 1996

** vegeu nota a peu de pàgina número 7 del text

Font: elaboració pròpia a partir de 1900-50: INE (1987), *Poblaciones de hecho de los municipios españoles según los censos oficiales de 1900 a 1981*, Madrid, 1981; 1950-91: INE, censos i padrons, 1975; CIDC (1981), *Població dels municipis i comarques de Catalunya 1975-1981*, Barcelona, 1996; IEC (1996), *Estadística de població 1996*, Vol. I *Xifres oficials*, Barcelona, 2000; *Padró Municipal d'Habitants*, Barcelona, 2000; *Dades comarcals i municipals*, Barcelona, 2000; web de l'Institut d'Estadística de Catalunya

profunda atonia econòmica i social, ens trobem amb tot un seguit de transformacions força significatives.

Tot sovint s'ha arribat a definir el període 1950-1975 com els "anys daurats del capitalisme" a causa de la magnitud i durada que va tenir el creixement econòmic, només trencat parcialment per petites crisis provocades per la seva pròpia empena. La industrialització i el creixement econòmic en aquells anys van tenir una repercussió molt desigual sobre el territori català i espanyol, i donaren lloc a una marcada polarització espacial. L'aparició de grans fluxos migratoris amb un marcat caràcter unidireccional –des d'unes regions concretes cap a les principals àrees urbanes i industrials–, juntament amb la intensa redistribució de la població no van ser més que una conseqüència directa d'aquesta remodelació de l'estructura laboral i econòmica de la societat espanyola. La pèrdua de treballadors agrícoles en detriment de la indústria i els serveis va tenir la seva correlació espacial amb l'èxode rural a Espanya, molt intens i concentrat en el temps.

La particularitat del Baix Empordà, com la d'altres comarques costaneres catalanes, va venir determinada no pel creixement industrial sinó per l'embranchida que va experimentar el turisme de masses. Hoteleria, restauració, comerç, transport i tot el seguit de serveis que es mouen al voltant del turisme, així com la construcció, es consolidaren com els sectors més expansius, en unes àrees que presentaven una estructura industrial de petites dimensions.

La comparació entre els mapes de la figura 3 exemplifica l'impacte que el desenvolupament d'aquestes noves activitats va tenir sobre la comarca i les diferents evolucions que des de llavors es van observar entre municipis. Si durant el període 1900-1950 no hi ha una clara divisió entre la franja costanera i els municipis interiors pel que fa al creixement de la població, aquesta divisió es perfila clarament durant el període que va de 1950 a 1975, amb alguna excepció, com és el cas d'alguns dels municipis més importants de l'interior de la comarca: la Bisbal d'Empordà, Belcaire d'Empordà, Corçà, Ullà i Verges.

Aquesta diferenciació espacial ve acompanyada per una polarització en els creixements/decreixements dels municipis. Així, si durant la primera meitat del segle les taxes de creixement no arribaven a l'1% tant en sentit positiu com negatiu, –excepció feta, i significativa, de Begur–, durant els vint-i-cinc anys posteriors un gran nombre de municipis se situen en taxes superiors, tant positives com negatives. La distància entre el màxim i el mínim municipal s'amplia de manera espectacular⁽⁵⁾ (taula 4).

(5) En tractar-se en alguns casos de càlculs a partir de poblacions petites, el nivell d'aleatorietat estadística augmenta. No obstant això, he decidit mantenir aquesta taula a causa de l'interès que presenta l'evolució detallada dels municipis, evolució que es pot comparar fàcilment a partir de les taxes de creixement.

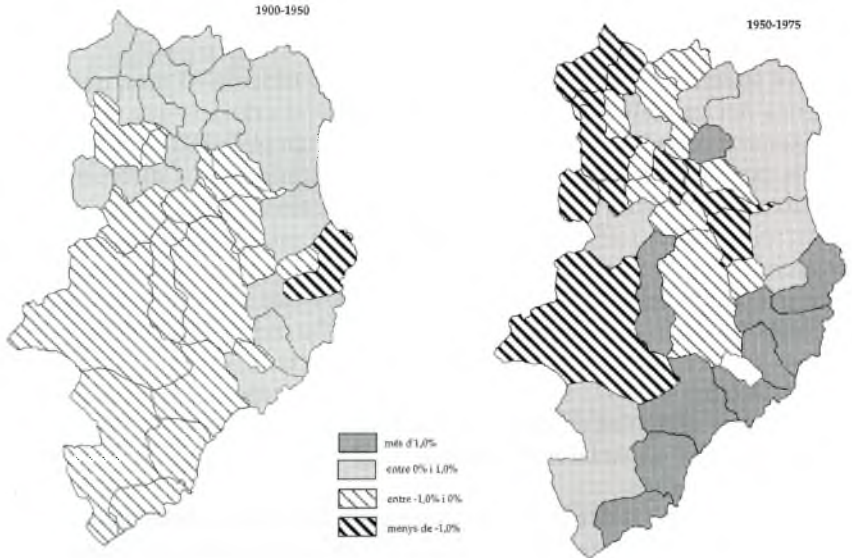


Fig. 3(1). Evolució de la població (taxa de creixement). Baix Empordà. 1900-1950 i 1950-1975
 Font: elaboració pròpia a partir de:
 1900 i 1950: INE (1987), *Poblaciones de los municipios españoles según los censos oficiales de 1900 a 1981*. 1975: CIDC (1981), *Població dels municipis i comarques de Catalunya 1975-1981*.

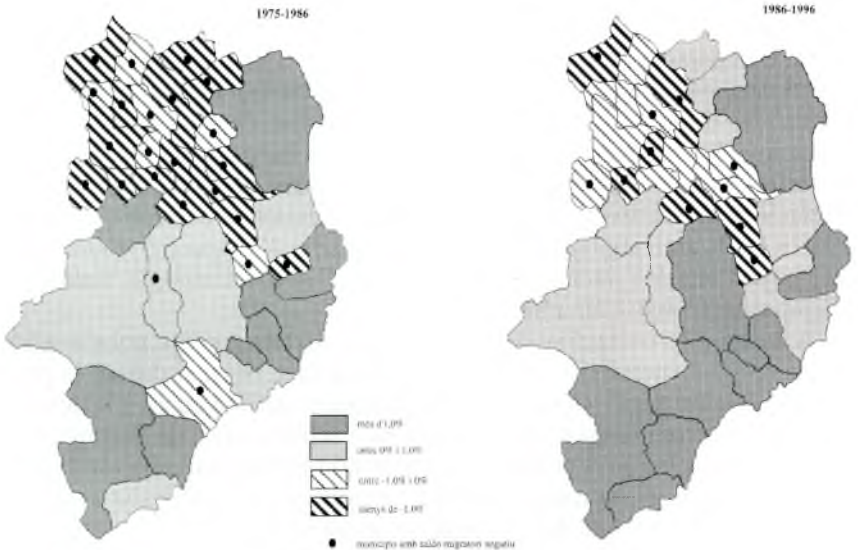


Fig. 3(2). Evolució de la població (taxa de creixement) i del saldo migratori. Baix Empordà. 1975-1986 i 1986-1996

Font: elaboració pròpia a partir de: 1975: CIDC (1981), *Població dels municipis i comarques de Catalunya 1975-1981*. 1986 i 1991: INE, censos i padrons. 1996: IEC (1996), *Estadística de població 1996. Vol. 1 Xifres oficials. Dades comarcals i municipals. Saldo migratori calculat a partir de l'equació compensatòria. Dades de naixements i defuncions de la web de l'IEC*.

La població al Baix Empordà creix a un ritme fort, més gran que el de la província de Girona, encara que inferior al del conjunt de Catalunya⁽⁶⁾, tal com es pot observar gràficament a la citada figura 2. La taxa màxima es produeix en el decenni 1960-1970, (1,89%), i es manté en un nivell alt durant el següent quinquenni, de 1970 a 1975 (1,61%), constituint els dos màxims d'aquest segle. Ara bé, tan importants com el creixement experimentat per la població, fruit d'un saldo migratori –diferència entre immigració i emigració– i un creixement natural –diferència entre naixements i defuncions– força positius, són les transformacions experimentades en la localització de la població a la comarca.

La concentració de població en els nuclis urbans i els municipis més grans no era un procés nou si prenem com a referència Espanya i Catalunya (Vinuesa, 1996; Cardelús, Pascual de Sans, Solana Solana, 1999). Durant tot el segle XX, el procés de concentració de població en els municipis més grans i el conseqüent despoblament d'àmplies àrees rurals han estat una constant amb certs alts i baixos. Si baixem cap a àrees més petites, trobem situacions heterogènies producte de les seves particularitats socials i econòmiques. És el cas del Baix Empordà, que, com hem vist, va patir uns anys de decreixement dels seus municipis més grans en detriment dels més petits i agraris com a conseqüència de la crisi de la indústria del suro.

Tanmateix, durant els anys seixanta i setanta la comarca es torna a incorporar a la tendència general de Catalunya i Espanya vers la concentració de la població. Les fortes taxes de creixement es localitzen exclusivament en els municipis costaners, que reben l'impacte positiu i directe de l'accelerat creixement provocat pel turisme, els serveis i el sector de la construcció. L'interior de la comarca (amb l'excepció remarcable de la Bisbal i els municipis de la seva rodalia), mentrestant, cau en una situació de pèrdua progressiva de població. Les taxes són i seran fins als nostres dies constantment negatives. Poc sabem de la magnitud i la direccionalitat dels seus fluxos migratoris, a causa de l'absència de registres fins als anys seixanta i, a partir d'aquesta data, per l'escassa informació disponible sobre els municipis. L'evolució de la població, això no obstant, dóna certes pistes de l'impacte i de les conseqüències que van tenir.

(6) La taxa de creixement del Baix Empordà situa la comarca en el lloc quinzè del conjunt de comarques de Catalunya, durant el període 1960-1975. Superada pels creixements que experimentaven les comarques que avui dia formen la Regió Metropolitana de Barcelona (Alt Penedès, Baix Llobregat, Barcelonès, Garraf, Maresme, Vallès Occidental i Vallès Oriental) i les comarques on es localitzaven les capitals provincials (Gironès, Segrià i Tarragonès). Fora d'aquestes, les cinc comarques amb més creixement de la població van ser el Baix Camp, el Baix Penedès, l'Anoia, la Selva i el Baix Empordà, en ordre descendent.

TAULA 4. Evolució de la població* dels municipis del Baix Empordà segons la taxa de creixement anual acumulativa. 1900-2000

	1900-10	1910-20	1920-30	1930-40	1940-50	1950-60	1960-70	1970-81	1981-86	1986-91	1991-96	1996-2000**	1900-1950	1950-1975	1975-1986	1986-2000
Albons	0,8	0,9	-0,8	-0,2	0,3	-0,3	-0,3	1,8	-0,3	0,3	2,4	2,2	0,2	-0,3	-2,0	1,3
Beget	-0,2	-0,4	-1,5	-1,8	-1,3	-4,1	4,0	0,3	1,1	2,0	1,8	1,9	2,3	3,1	1,5	2,0
Bellaiac d'Empordà	0,3	1,0	1,4	0,7	0,0	0,1	1,3	3,1	3,4	0,2	0,1	0,1	1,9	0,3	1,9	0,7
Bubolà d'Empordà, La	0,3	-0,6	0,0	-0,3	0,4	1,7	1,9	2,3	0,5	0,6	0,4	0,6	0,6	1,9	0,5	0,5
Calonge	0,7	-1,4	-0,2	-1,7	0,3	2,4	2,5	0,1	-1,5	4,4	3,0	3,1	-0,7	2,5	-0,9	3,5
Castell d'Ayo	0,2	-0,3	-0,5	-0,4	0,1	0,7	4,8	3,8	3,1	2,6	1,4	3,1	1,4	3,1	3,1	3,1
Coblers	0,2	-0,3	-0,4	-0,3	0,3	-0,8	1,4	1,0	1,1	1,1	0,8	1,2	0,1	-0,8	-1,0	-0,6
Corçà	0,3	-0,3	-0,4	-0,3	0,3	0,2	2,1	3,1	1,5	0,6	0,8	0,8	0,1	0,5	1,1	0,1
Cornils, Moèrles i Sant Sadurn de Noya	-0,5	0,2	-0,5	-0,4	-0,8	-0,5	-0,4	-0,2	-0,3	-0,3	1,0	0,3	-0,3	-1,3	-0,3	-0,9
Fova	0,6	0,7	-0,7	-1,0	-2,1	-0,3	-0,9	-0,2	-0,4	-1,8	0,3	5,2	0,2	-0,3	-0,7	1,2
Fontelles	-0,3	-0,3	-0,3	0,3	0,3	0,3	0,8	1,1	-0,8	0,3	1,8	0,2	0,1	0,1	0,1	0,8
Fontfeliu	1,6	-0,4	-0,8	0,8	0,9	-2,2	-0,8	3,8	-2,0	0,5	-0,3	0,1	0,6	-0,3	-0,7	-0,3
Garrigalles	1,6	-0,4	-0,8	0,8	0,9	-2,2	-0,8	3,8	-2,0	0,5	-0,3	0,1	0,6	-0,3	-0,7	-0,3
Gerri	1,4	0,1	0,1	-0,3	-1,8	-1,8	2,5	-2,6	-1,3	-1,0	0,2	1,6	0,0	0,3	-0,8	0,1
Illescas	0,4	0,5	0,0	-0,3	-0,3	-0,3	-0,3	-0,3	-0,3	-0,3	-0,3	-0,3	0,0	0,0	0,0	-0,3
Moèrles	0,9	0,4	0,1	0,9	0,9	3,2	1,9	3,2	4,3	4,3	1,8	1,9	1,9	1,7	1,7	2,7
Palafongell	0,9	0,4	0,1	0,9	0,9	3,2	1,9	3,2	4,3	4,3	1,8	1,9	1,9	1,7	1,7	2,7
Poladrom	2,4	-0,3	-0,3	-0,5	-0,5	1,7	3,0	2,4	1,9	1,5	1,3	1,0	0,2	2,7	0,2	0,4
Poladrom	4,4	0,9	-2,0	-0,5	-0,5	2,6	2,7	2,3	1,7	1,8	1,3	1,0	0,2	2,7	0,2	0,4
Poladrom	0,0	-0,3	-0,3	0,4	0,5	-1,0	-0,4	-1,5	-2,1	-0,4	0,5	0,5	0,5	-0,7	-0,7	0,4
Palau-sator	0,0	0,1	-0,6	0,4	0,5	0,7	0,5	-1,0	0,9	-0,5	1,1	1,6	0,2	0,3	0,2	0,9
Palau	0,1	-0,6	0,4	0,5	0,7	0,7	0,5	-1,0	0,9	-0,5	1,1	1,6	0,2	0,3	0,2	0,9
Parlavà	0,6	0,0	-0,2	0,0	0,1	-0,3	-0,3	-0,2	-1,7	-0,8	0,1	-0,4	0,1	-0,3	-0,2	-0,6
Pera, La	1,0	0,1	-0,2	0,2	-0,2	-1,8	-2,1	-0,2	3,1	0,8	0,5	0,4	0,7	0,2	-1,4	-0,1
Regencós	0,3	0,1	0,1	-1,7	-0,5	2,3	-0,7	-0,9	0,8	0,3	1,1	0,7	0,6	0,3	0,3	0,7
Rupià	-0,3	0,1	0,2	0,1	0,7	1,8	0,2	1,8	0,4	-2,8	-3,8	0,6	0,6	0,2	-2,4	-0,8
Sant Feliu de Guírdols	0,0	-1,2	-1,0	-1,8	0,9	2,1	2,1	2,4	1,8	0,1	2,1	0,7	0,7	2,2	0,9	1,1
Santa Cristina d'Ayo	0,3	0,2	-0,2	-0,2	0,7	0,6	0,6	0,9	4,4	5,1	5,1	3,5	-0,2	0,2	3,4	4,7
Serra de Duro	0,3	0,0	-0,2	-0,2	0,9	0,1	0,6	0,9	4,4	5,1	5,1	3,5	-0,2	0,2	3,4	4,7
Tallada d'Empordà, La	0,0	0,3	1,0	-0,9	1,8	0,3	-0,3	-1,9	3,6	3,2	3,2	1,3	0,0	-0,2	2,8	0,1
Torredà	0,0	0,2	0,3	0,3	0,3	-1,4	3,1	-0,3	-0,3	-1,8	-0,2	0,3	0,0	-0,2	-0,7	-0,1
Torredà	1,4	-0,1	0,5	-0,3	0,8	-0,3	1,6	0,0	1,3	2,2	2,2	1,9	1,8	0,7	1,8	2,0
Torredà de Montgrí	0,3	0,3	0,3	0,3	0,3	1,1	1,1	1,5	1,9	2,0	2,2	2,2	0,3	2,3	0,6	0,6
Ullastret	0,3	0,3	0,3	0,3	0,3	1,1	1,1	1,5	1,9	2,0	2,2	2,2	0,3	2,3	0,6	0,6
Ullastret	0,3	0,3	0,3	0,3	0,3	1,1	1,1	1,5	1,9	2,0	2,2	2,2	0,3	2,3	0,6	0,6
Vall-llebrera	0,3	0,3	0,3	0,3	0,3	1,1	1,1	1,5	1,9	2,0	2,2	2,2	0,3	2,3	0,6	0,6
Verges	0,3	1,2	0,2	0,4	-0,6	0,4	0,4	0,2	0,9	0,4	0,4	0,4	0,1	0,1	1,6	3,3
Vilaberçà	0,1	0,7	-0,2	-1,0	1,0	-1,1	-2,0	-0,5	-1,8	-0,3	-0,3	0,0	0,0	0,0	0,0	-0,7
Vilaberçà	0,1	0,7	-0,2	-1,0	1,0	-1,1	-2,0	-0,5	-1,8	-0,3	-0,3	0,0	0,0	0,0	0,0	-0,7
Baix Empordà	1,1	-0,3	-0,7	-0,8	0,1	1,3	1,9	1,6	1,2	0,5	1,4	1,3	1,4	1,6	0,9	1,4
Diferència entre el màxim i el mínim	5,0	2,7	4,1	2,8	3,9	6,2	11,0	16,3	9,6	7,5	8,9	6,9	1,7	7,4	5,5	5,9

* 1900-1950: població de fet; 1960-2000: població de dret
 ** vegeu nota a peu de pàgina número 7 del text

Font: elaboració pròpia a partir de 1900-50; INE (1987), *Poblaciones de hecho de los municipios españoles según los censos oficiales de 1900 a 1981*, Madrid, 1981; IEC (1996), *Estadística de población 1996. Vol. 1. Xifres oficials. Dades padrons. 1975: CIDC (1981), Població dels municipis i comarques de Catalunya 1975-1981*, Barcelona, 1996; IEC (1996), *Estadística de població 1996. Vol. 1. Xifres oficials. Dades padrons i municipals*, Barcelona, 2000; *Padró Municipal d'Habitants. Xifres oficials 2000*, web de l'Institut d'Estadística de Catalunya

Durant els vint-i-cinc anys d'aquest període, 1950-1975, els municipis costaners van créixer a un ritme força elevat (2,15%), molt similar a l'experimentat pel conjunt de Catalunya (2,26%). El màxim es va donar durant la dècada dels seixanta amb un 2,50%. La Bisbal i la seva rodalia també van sumar-se a aquest creixement, encara que amb taxes més modestes (1,02%). Els municipis de l'interior entren en una fase plenament recessiva, ja des de la dècada dels cinquanta (-0,89%), encara que un fet destacat és que no serà durant aquesta dècada i la corresponent als anys seixanta quan es registrin les taxes més negatives. El quinquenni 1970-1975 inicia un període de màxim decreixement de la població, amb un -1,53%, que s'estendrà durant el quinquenni següent, en què encara aquestes pèrdues seran més elevades (taula 3).

2.3. CONTINUÏTATS I CANVIS EN L'EVOLUCIÓ DE LA POBLACIÓ I EL POBLAMENT: 1975-2000⁽⁷⁾

El final de la dècada dels setanta marca l'inici d'una nova situació. En un estudi elaborat des del Centre d'Estudis Demogràfics sobre la població i el poblament a Catalunya en els últims anys (Ajenjo *et al.*, 1993) apareixen una sèrie de mapes que permeten la comparació, a escala municipal, entre l'evolució de la població en el període 1960-1975 i l'evolució en el període 1975-1991 a tot Catalunya. Aquesta comparació posa de relleu l'existència de tendències territorials de canvi, però també de continuïtats en l'evolució de la localització de la població. Pel que fa al Baix Empordà, la comarca apareix englobada en les dues categories en què se subdivideixen els municipis amb creixement de la població⁽⁸⁾ (accelerat i desaccelerat) juntament amb la perifèria de la Regió Metropolitana de Barcelona i la resta de comarques que l'envolten. Pràcticament tota la franja costanera forma un *continuum* de creixements positius amb més o menys intensitat.

(7) Les últimes dades padronals i censals amb les quals compten en el moment de redacció d'aquest article són les corresponents al padró de 1996. Les xifres de l'any 2000, encara que oficials i difoses per l'Institut d'Estadística de Catalunya a la seva pàgina web, són una estimació realitzada a partir de la població de 1996 més l'estadística de naixements i defuncions i l'estadística de variacions residencials (migracions). Segurament el cens que es realitzarà la tardor de 2001 corregirà i possiblement rebaixarà algunes d'aquestes dades ja que són producte d'una estimació. Històricament les estimacions de població han tingut tendència a inflar la població resident als municipis. Per tant, alguns dels càlculs i dels resultats que es presenten a continuació i que han pres com a referència les dades de 2000 s'han de considerar amb precaució.

(8) És convenient fer una precisió important. El fet que en aquest estudi s'agrupin totes les localitats de menys de 5.000 habitants de cada comarca amaga les importants diferències internes entre els diferents tipus de municipis. Així, les taxes positives molt elevades de poblacions relativament grans però que no arriben a la xifra abans indicada: Santa Cristina d'Aro, Castell-Platja d'Aro, Begur o Pals, per exemple, compensen la negativitat en el creixement de gran part dels municipis més petits de la comarca.

Ara bé, aquests vint anys són força heterogenis i poden dividir-se en dos períodes. En primer lloc, el període de la crisi econòmica (1975-1986), que, malgrat que té el seu màxim impacte en el primer quinquenni dels anys vuitanta, ja comença a insinuar-se a les acaballes del decenni anterior. En segon lloc, tenim els últims quinze anys, en què s'assisteix a una recuperació generalitzada de l'economia malgrat la crisi de principis dels anys noranta, curta però intensa.

Les taxes de creixement durant el quinquenni 1981-1986 cauen de manera generalitzada i significativa en tots tres àmbits considerats: Baix Empordà, Girona i Catalunya (figura 2). Gran part d'aquesta caiguda de la comarca del Baix Empordà i del conjunt de Catalunya és conseqüència de la disminució del flux immigratori i de l'augment paral·lel del flux emigratori, que produeix una certa compensació entre les entrades i sortides. El saldo migratori de Catalunya voreja el zero o és lleugerament negatiu i només és el creixement natural el que manté, en gran mesura, una evolució positiva de la població (Ajenjo *et al*, 1993; Cabré, Pujadas, 1989; Pujadas, Mendizàbal, 1991).

Aquesta sotragada dels anys vuitanta és bastant significativa perquè permet comprovar la profunda interrelació entre mobilitat i economia. Una situació de crisi i d'atur massiu va anar acompanyada per una caiguda generalitzada dels nivells de mobilitat a tot Espanya (Cardelús, Pascual de Sans, Solana Solana, 1999), en contra de certs plantejaments que es fan i que situen l'atur com un dels principals impulsors de la migració.

La taxa de creixement del Baix Empordà va arribar a un mínim durant el quinquenni 1981-1986 (0,46%), si prenem com a referència l'evolució des dels anys cinquanta, encara que se situa clarament per sobre de la mitjana catalana, que en aquests anys tan sols aconsegueix vorejar el zero (0,07%). Ara bé, si descendim a un desglossament més gran dels municipis, podem constatar com, malgrat la baixada generalitzada, els situats a la costa, més la Bisbal i els municipis que l'envolten, encara mantenen taxes positives. Els municipis més petits de l'interior, tanmateix, van continuar i van reforçar la negativitat de les seves taxes: 1975-1986 (-1,34%), amb un mínim per a tot el segle durant el quinquenni 1975-1981 (-1,80%).

Per tant, i amb la prudència lògica que comporta el treball amb una àrea petita, on les especificitats i particularitats de l'estructura demogràfica i econòmica es fan més paleses, podríem apuntar que s'aprecia una important continuïtat amb l'etapa precedent. Els canvis són poc clars i, en tot cas, continua el procés de concentració de població en els nuclis més importants de la comarca. Unes tendències que també va seguir la resta de Catalunya, on l'aturada en el procés de concentració a Barcelona i el seu entorn encara anirà acompanyada de taxes negatives en gran part d'aquell territori, que ja perdia població durant l'etapa anterior (1960-

1975). Tot i això, el procés va tendir a atenuar-se i hi ha un progressiu desplaçament cap a les taxes intermèdies, més properes al zero (Ajenjo *et al.*, 1993).

La situació va canviar amb la recuperació iniciada a finals dels anys vuitanta. La distribució dual del territori català es trenca (Pujadas, Mendizàbal, 1991; Ajenjo *et al.*, 1993). S'accentua la suavització de les taxes i poques àrees presenten uns nivells extrems. Junt amb la incorporació de nous municipis i comarques que guanyen població, alguns de tan significatius com els que es localitzen als Pirineus, l'altre canvi que s'ha de destacar és el de Barcelona i una part dels municipis de la primera corona metropolitana. Per primera vegada en molts anys, entren en un procés regressiu amb pèrdues absolutes molt destacades⁽⁹⁾.

La taxa de creixement del Baix Empordà es torna a situar en nivells elevats, comparables amb els que va experimentar la comarca durant la dècada dels seixanta: 1986-1991, 1,40%; 1991-1996, 1,31%, i 1996-2000, 1,40%. Això col·loca la comarca entre les que tenen un creixement de la població més elevat a tot Catalunya. A més, es produeix en un context en què els guanys de població es deuen fonamentalment a l'aportació migratòria, a diferència d'anys anteriors, en què el creixement natural tenia un paper destacat a causa de l'elevada natalitat conjuntural.

Això dóna una certa idea de la força que la migració exterior –i no només em refereixo a la que ha vingut de l'estranger, sinó al conjunt de la immigració provinent de la resta de Catalunya i Espanya– ha tingut sobre la comarca durant els últims deu anys. I un altre fet destacat és la dissociació de la comarca respecte a l'atonía generalitzada que mostra el conjunt de Catalunya, que només arriba a un increment de població de tan sols un 0,27% durant el quinquenni 1986-1991. L'estructura econòmica del Baix Empordà, menys especialitzada en les activitats industrials i més bolcada cap als serveis, sembla que ha protegit la comarca de les sotragades més fortes de la crisi econòmica.

La distinció dels municipis segons la seva localització dintre de la comarca mostra les diferenciacions que ja es configuraven des dels anys seixanta (figura 3). Als municipis costaners se'ls incorporen la Bisbal i tota la seva rodalia com a àrea de creixement⁽¹⁰⁾. Les diferències entre el

(9) Cal recordar els 354.492 habitants que perd la comarca del Barcelonès en només quinze anys, de 1986 a 1996: 74.463 habitants menys entre 1986-1991 i 280.029 habitants menys entre 1991 i 2000.

(10) L'únic municipi costaner que queda al marge d'aquesta tendència positiva és Calonge, en el qual és possible suposar l'existència d'alguns problemes en els recomptes de població ja que es tracta d'un municipi litoral amb una forta especialització turística i amb un ampli parc de segones residències, però que segons les dades padronals va perdre prop de 400 habitants entre 1975 i 1986.

màxim i el mínim municipal es mantenen de manera clara. Ara bé, el nombre de municipis amb taxa negativa i la magnitud dels seus valors es van reduint progressivament. En tot cas, les diferències entre el màxim i el mínim es deuen especialment a l'embranchida que agafa el creixement de població dels municipis costaners durant els últims deu anys.

En conjunt, la taxa de creixement dels municipis costaners se situa en nivells elevats (1,15%, entre 1975 i 1986; 1,64% entre 1986 i 2000). De manera paral·lela, es veu acompanyada per una ralentització del decreixement en els municipis de l'interior. En aquests es passa d'una taxa negativa del -1,34% el 1975-1986 al -0,13% en els tres lustres següents. Finalment, és interessant ressaltar la suavització d'aquesta taxa fins al -0,23% durant el quinquenni 1991-1996 i la seva conversió positiva en l'últim quinquenni (0,71%), amb la prevenció que s'assenyala a la nota a peu de pàgina número 7.

Per altra banda, es poden veure a la figura 3 els municipis que tenen un saldo migratori negatiu en aquests dos períodes⁽¹¹⁾ –de 1975 a 1986 i de 1986 a 1996–. Per a 1975-1986 hi ha quasi una total coincidència entre saldo migratori negatiu i decreixement de la població. Només la Bisbal aconsegueix compensar el saldo migratori negatiu amb el creixement natural. De 1986 a 1996 ja hem vist que es redueix la taxa de creixement negativa dels municipis interiors. Molts d'aquests, a més, van tenir un saldo migratori positiu, molt lleuger, això sí, i que, en certs casos, no aconsegueix compensar l'envelliment manifest de la població d'aquests municipis.

Tot plegat són unes tendències de canvi significatives que conviden a estar atents respecte a quina serà l'evolució futura de la població: ¿es confirmarà i es mantindrà aquesta ralentització en la pèrdua de població o s'ha tractat d'una simple estrebada conjuntural? La moderació de les pèrdues porta a plantejar que la seva reducció pugui ser conseqüència ja sigui d'un cert "esgotament" dels recursos poblacionals, que ha desembocat en una estructura per edats molt envellida, ja sigui d'una certa embranchida poblacional producte d'una aportació migratòria cada vegada més positiva. Les últimes dades en aquest sentit sembla que van en la direcció de reafirmar aquestes tendències. No només els municipis més petits i localitzats a l'interior de la comarca guanyen població durant l'úl-

(11) El mètode que s'ha utilitzat per al càlcul dels saldos migratoris és el de l'equació compensatòria que estima de manera indirecta la diferència entre immigració i emigració a partir de les poblacions inicials i finals d'un període determinat i els fluxos de naixements i defuncions. En aquest sentit, 1975 és el primer any per al qual es disposa de dades de naixements i defuncions per a tots els municipis de Catalunya i, per tant, és el primer en el qual es pot aplicar aquesta tècnica d'estimació indirecta dels saldos. Les dades de naixements i defuncions són les facilitades per l'IEC a la seva pàgina web.

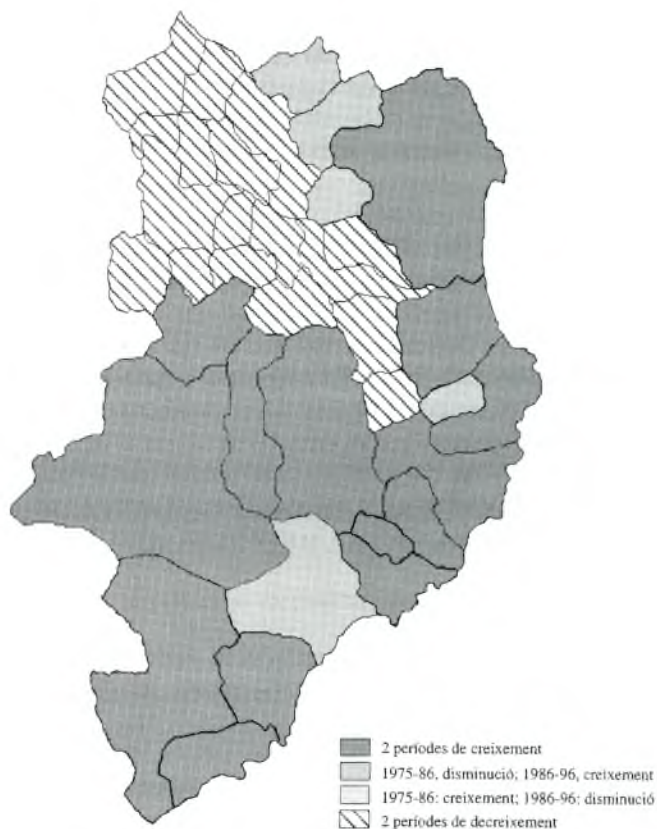


Fig. 4. Tipologia de l'evolució de la població per municipis. Baix Empordà. 1975-1986 i 1986-1996.

Font: Elaboració pròpia a partir de 1975: CIDC (1981), *Població dels municipis i comarques de Catalunya 1975-1981*. 1986: Padró de 1986. 1996: IEC (1996), *Estadística de Població 1996. Vol. I Xifres oficials. Dades comarcals i municipals*.

tim quinquenni com a conjunt, sinó que tan sols 6 municipis mantenen una evolució negativa. La resta, encara que amb nivells modestos, han vist incrementar la seva població. No obstant això, s'haurà d'estar atent a les dades del pròxim cens de població de 2001 per poder confirmar aquesta tendència i calibrar fins a quin punt es consolida o és fruit del funcionament dels sistemes estadístics.

Finalment i a manera de visió globalitzadora d'aquesta última etapa, a la figura 4 s'han classificat els municipis segons la seva evolució durant els dos últims decennis, 1975-1986 i 1986-1996. El fet més destacat és la dualitat d'evolucions independentment de la conjuntura econòmica, crisi en el primer decenni i recuperació en el segon, respectivament. Així, te-

nim tot un conjunt de municipis interiors, petits, de poca població i on les activitats agràries tenen un pes encara important, que al llarg de tots dos períodes s'han saldat amb un decreixement de la població que hi residia. Enfront d'aquests municipis, trobem els de la façana litoral, als quals cal afegir la Bisbal i la seva rodalia, amb una evolució positiva del seu creixement.

És significatiu el fet que no hi ha cap municipi que durant la crisi registrés un comportament positiu per esdevenir negatiu posteriorment. El cas contrari sí que es dona per a un nombre molt reduït de municipis que tenen com a tret característic la seva vinculació a municipis relativament grans –Albons i Bellcaire amb l'Escala (ja a la comarca veïna de l'Alt Empordà), Ullà amb Torroella i Regencós amb Palafrugell–, cosa que pot ser conseqüència de l'extensió del creixement dels municipis veïns més grans, possiblement per la creació de noves urbanitzacions.

3. REFLEXIONS FINALS AL VOLTANT DE L'EVOLUCIÓ DE LA POBLACIÓ I EL POBLAMENT AL BAIX EMPORDÀ EN L'INICI DEL SEGLE XXI

A partir de les dades dels darrers cents anys és possible observar alguns dels trets demogràfics més importants de la comarca que han donat lloc a l'actual configuració de la població i la seva localització territorial. Fins els anys cinquanta, l'estructura econòmica comarcal es caracteritzava pel predomini de les activitats agràries i el desenvolupament d'una indústria molt específica, però de gran importància a la comarca, com era la transformació del suro i els seus derivats, per una banda, i per la indústria de la ceràmica i dels materials per a la construcció, per l'altra. La crisi de les manufactures sureres, durant la segona dècada del segle, i posteriorment la Guerra Civil i la postguerra van posttrar la comarca en una situació d'atonía econòmica i social, que es va traduir en un descens progressiu de la població.

El trencament es produirà a partir dels anys cinquanta i seixanta amb la transformació propiciada per la irrupció dels serveis turístics com a activitat econòmica principal. El desenvolupament de tots els serveis que es vinculen amb el turisme i, amb una importància especial, el de la construcció, van propiciar una àmplia transformació econòmica que es va concentrar bàsicament al llarg de la façana costanera de la comarca.

Aquestes dècades marquen l'inici en la incorporació d'una important població forana ja sigui de Catalunya o de la resta d'Espanya, que va incidir en un creixement explosiu de la població resident i de la població activa al Baix Empordà. No va ser, però, una evolució homogènia a tot el territori. Les diferències, que ja es marcaven entre els municipis costaners respecte als de l'interior de la comarca –a excepció de la Bisbal i la

seva rogalia-, s'accentuaren. Els municipis interiors van iniciar un període de fort declivi demogràfic en contraposició a la façana costanera. La situació ha continuat fins als nostres dies malgrat que en els últims anys s'ha ralentitzat el ritme de disminució de la població en els municipis interiors de la comarca i la progressiva concentració de la població en la façana litoral.

El cicle econòmic canvià a partir de mitjans dels anys setanta. Una de les conseqüències del canvi va ser la caiguda sobtada de tot tipus de desplaçaments de la població i, en concret, de les migracions. Ara bé, la crisi d'aquells anys i la recuperació posterior no han significat una ruptura important ni destacable en l'evolució de la població i el poblament al Baix Empordà. Això no vol dir que els ritmes de creixement, sobretot en els anys més crítics, anessin a la baixa, però el descens va ser molt moderat i immediatament va recuperar-se un creixement consistent, cada vegada més, en l'aportació migratòria i menys en el creixement natural a causa de la caiguda de la fecunditat. Una altra qüestió són els canvis en la procedència-destinació dels fluxos migratoris i les seves vies d'inserció laboral i social.

Si pel que fa a la població es podria afirmar l'existència d'una certa continuïtat respecte a l'etapa precedent, una situació semblant la tenim en l'assentament de la població en el territori. No hi ha un canvi de les tendències. La contraposició entre els municipis costaners i de l'interior no només continua sinó que s'aprofundeix. Mai durant tot aquest segle els municipis interiors han patit unes pèrdues de població tan elevades, en nombre absolut i en taxa, com les experimentades en les dècades dels setanta i vuitanta. La població de la comarca ha continuat concentrant-se en els municipis més grans, localitzats a la costa –amb l'excepció de la Bisbal d'Empordà–. No obstant això, durant els anys noranta les pautes d'evolució sembla que varen iniciar un canvi significatiu. Les pèrdues dels municipis interiors, en aquest sentit, es ralentitzen, i molt. La qüestió que s'obre a partir d'ara és si es produirà la consolidació d'aquestes tendències o bé si es tracta d'un fenomen puntual, transitori, producte de l'esgotament poblacional d'aquestes poblacions. Les últimes informacions sembla que confirmen aquesta tendència cap a una recuperació de la població resident en els municipis més petits i interiors de la comarca.

El Baix Empordà mostra, per tant, encara actualment una forta capacitat d'atracció de població, destacable en una Catalunya amb un creixement de la població que es mou en uns nivells de mínims. El seu dinamisme econòmic, amb un elevat pes dels serveis vinculats al turisme i a la construcció, així com la seva localització a la façana costanera i prop de les àrees urbanes de Girona i Barcelona, l'han convertit en una destinació preferent en la localització de la residència per part d'un nombre significatiu de població.

4. BIBLIOGRAFIA

AJENJO, M.; ARRIBAS, R.; BLANES, A.; MENDIZÀBAL, E.; MÓDENES, J.A. (1993). "La població de Catalunya, 1986-1991", *Papers de Demografia*, 74, (monogràfic).

ALDOMÀ, I. (1999). *La crisi de la Catalunya rural. Una geografia dels desequilibris comarcals (1960-1991)*, Lleida, Pagès.

Atlas Comarcal de Catalunya. Baix Empordà, Barcelona, Diputació de Girona i Institut Cartogràfic de Catalunya, 1998.

BADIA i HOMS, J. (1981). *L'Empordà*, Barcelona, Enciclopèdia Catalana.

BARBAZA, Y. (1988 -original francès 1966-). *El paisatge humà de la Costa Brava (2 volums)*, Barcelona, Edicions 62.

CABRÉ, A.; PUJADAS, I. (1989). "La població: immigració i explosió demogràfica" a *Història econòmica de la Catalunya contemporània*, J. NADAL i OLLER, J. MALQUER DE MOTES, C. SUDRIÀ i TRIAY (dirs), Barcelona, Enciclopèdia Catalana, pp. 14-104.

CALS, J. (1982). *La Costa Brava i el turisme. Estudis sobre la política turística, el territori i l'hoteleria*, Barcelona, Kapel.

CALS i GÜELL, J. (dir) (1984). *El Baix Empordà. Recursos i estructura econòmica*, Barcelona, Caixa d'Estalvis de Catalunya.

CARDELÚS, J.; PASCUAL DE SANS, A.; SOLANA SOLANA, M. (1999). *Migracions, activitat econòmica i poblament a Espanya*, Bellaterra, Publicacions de la UAB.

GIL ALONSO, F.; PASCUAL I RUIZ, J.; SÁNCHEZ SÁNCHEZ, E.; SOLANA SOLANA, A.M. (1995). "Población, vivienda y familia en las áreas rurales de Cataluña, 1970-1991", *Papers de Demografia*, 100, pp. 3-17.

IGLÉSIES I FORT, J. (sense data). "Demografia història del Baix Empordà", *Publicacions del Museu Municipal*, 1. XX Assemblea Intercomarcal d'Estudiosos, Sant Feliu de Guíxols, 23 i 24 d'octubre de 1976.

MEDIR I HUERTA, R.M. (1986). *Les comarques gironines. Aproximació a la realitat socio-geogràfica*, Girona, Diputació de Girona.

MEDIR JOFRA, R. (1953). *Historia del gremio corchero*, Madrid, Alhambra.

MENDIZÀBAL I RIERA, E. (1991). "Les noves tendències del poblament" a *Primer Congrés Català de Geografia. II Ponències*, Societat Catalana de Geografia, Barcelona, Societat Catalana de Geografia, pp. 159-178.

OLIVER I ALONSO, J.; SOY I CASALS, A. (1996). *Anuari econòmic comarcal 1996. (Estimació del PIB comarcal 1995 i estudis comarcals de l'Alt Empordà, Baix Empordà, Garrotxa, Gironès, Pla de l'Estany, Ripollès i Selva)*, Barcelona, Caixa de Catalunya.

PUJADAS, I.; MENDIZÀBAL, E. (1991). *La població de Catalunya 1975-1986 (De l'explosió demogràfica al creixement zero)*, Barcelona, Direcció General de Planificació Territorial. Departament de Política Territorial i Obres Públiques. Generalitat de Catalunya.

SANCHO I VALVERDE, S.; ROS I NAVARRO, C. (1998). "La població de Catalunya en perspectiva històrica" a *La societat catalana*, S. GINER (dir), Barcelona, Institut d'Estadística de Catalunya, pp. 91-116.

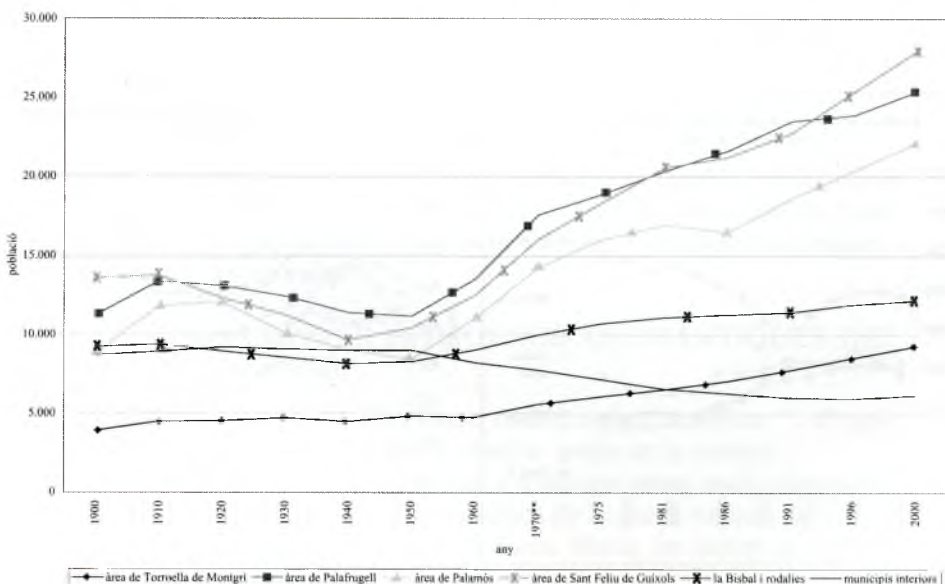
VINUESA, J. (1996). "Dinámica de la población urbana en España (1857-1991)", *Ciudad y Territorio. Estudios Territoriales*, 107-108, pp. 185-216.

VINUESA ANGULO, J. (1997). "El crecimiento de la población y los desequilibrios en la distribución espacial" a *Dinámica de la población en España. Cambios demográficos en el último cuarto del siglo XX*, R. PUYOL (ed.), Madrid, Síntesis, pp. 265-310.

ANNEX 1

Evolució de la població* segons les principals àrees en què s'han subdividit els municipis del Baix Empordà. 1900-1996

	1900	1910	1920	1930	1940	1950	1960
àrea de Torroella de Montgrí	3.903	4.482	4.527	4.706	4.493	4.833	4.755
àrea de Palafrugell	11.219	13.369	13.068	12.423	11.373	11.148	13.503
àrea de Palamós	8.784	11.803	12.060	10.100	9.005	8.427	11.016
àrea de Sant Feliu de Guíxols	13.587	13.720	12.296	11.244	9.648	10.416	12.480
la Bisbal i rodalia	9.212	9.384	8.937	8.551	8.149	8.280	9.019
municipis interiors	8.692	8.916	9.199	9.070	8.985	8.999	8.226
	1970	1975	1981	1986	1991	1996	2000**
àrea de Torroella de Montgrí	5.571	6.060	6.499	7.036	7.730	8.513	9.268
àrea de Palafrugell	17.580	18.866	20.355	21.642	23.487	23.890	25.408
àrea de Palamós	14.247	15.988	16.955	16.480	18.577	20.366	22.119
àrea de Sant Feliu de Guíxols	16.039	18.329	20.559	21.237	22.733	25.399	27.993
la Bisbal i rodalia	9.983	10.683	11.076	11.252	11.407	11.890	12.163
municipis interiors	7.741	7.167	6.546	6.264	5.996	5.928	6.140



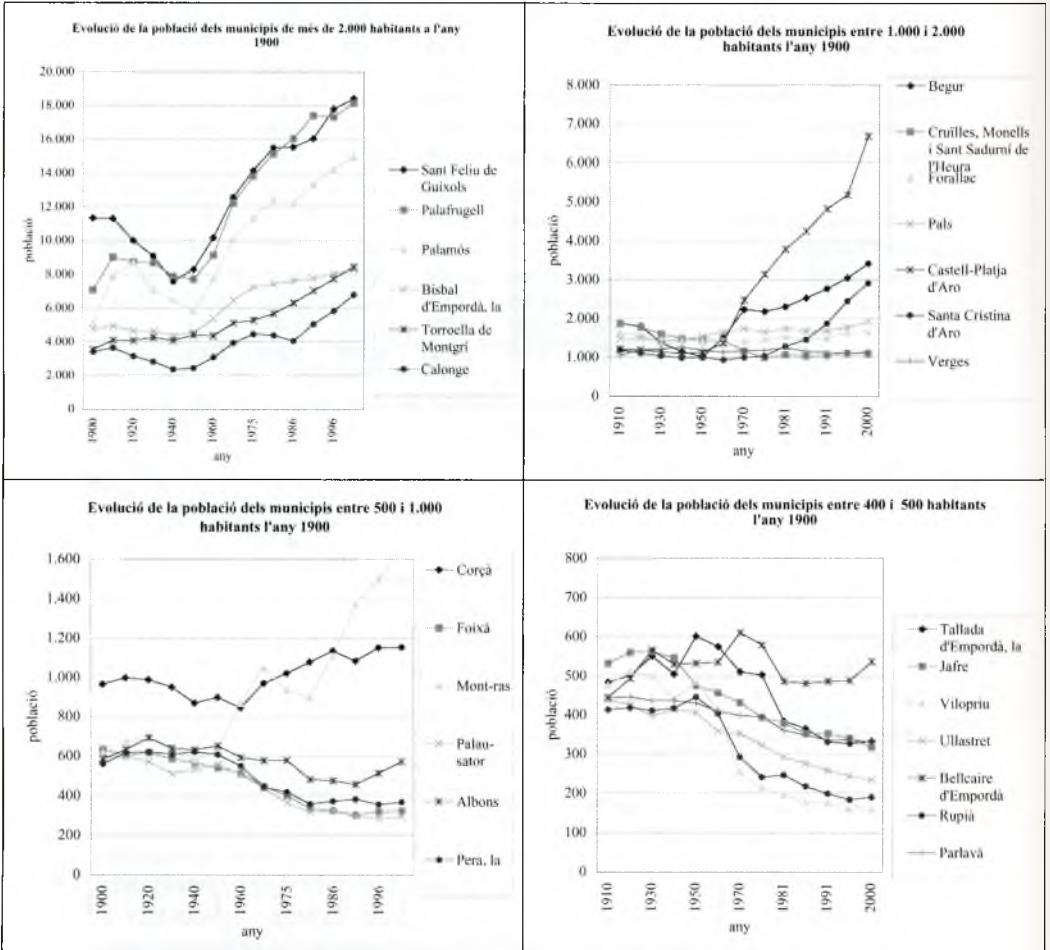
* 1900-1950: població de fet; 1960-2000: població de dret

** vegeu nota a peu de pàgina número 7 del text

Font: elaboració pròpia a partir de 1900-50: INE (1987), *Poblaciones de hecho de los municipios españoles según los censos oficiales de 1900 a 1981*, Madrid. 1950-91: INE, censos i padrons 1975: CIDC (1981), *Població dels municipis i comarques de Catalunya 1975-1981*, Barcelona 1996: IEC (1996), *Estadística de població 1996. Vol. 1 Xifres oficials. Dades comarcals i municipals*, Barcelona. 2000: *Padró Municipal d'Habitants. Xifres oficials 2000*, web de l'Institut d'Estadística de Catalunya.

ANNEX 2.

Evolució de la població* dels municipis segons grandària. Baix Empordà.
1900-2000**



* 1900-1950: població de fet; 1960-2000: població de dret

** veure nota a peu de pàgina número 7 del text

Font: elaboració pròpia a partir de 1900-50: INE (1987), *Poblaciones de hecho de los municipios españoles según los censos oficiales de 1900 a 1981*, Madrid. 1950-91: INE, censos i padrons. 1975: CIDC (1981), *Població dels municipis i comarques de Catalunya 1975-1981*, Barcelona. 1996: IEC (1996), *Estadística de població 1996. Vol. I Xifres oficials. Dades comarcals i municipals*, Barcelona. 2000: *Padró Municipal d'Habitants. Xifres oficials 2000*, web de l'Institut d'Estadística de Catalunya