

INSTITUT D'ESTUDIS DEL BAIX EMPORDÀ (Edit.).
Sant Feliu de Guíxols, 2002. Núm. 21. p. 87 a 112.
ISBN: 84-921668-6-X ISSN: 1130-8524

EXCAVACIONS ARQUEOLÒGIQUES AL COLLET DE SANT ANTONI DE CALONGE

JOSEP MARIA NOLLA, PAULA SANTAMARIA i MARC SUREDA

1. EL COLLET DE SANT ANTONI. DADES ANTIGUES SOBRE UN VELL ESTABLIMENT ROMÀ

El jaciment arqueològic del Collet de Sant Antoni (fig. 1 i 2) és conegut des de fa molts anys i, de seguida, de la mà de Pella i Forgas (1883, p. 211-212), entrà a formar part de la historiografia erudita. Ben aviat, com a resultat de la troballa fortuïta, el 1895, durant les obres de la nova carretera de Sant Feliu de Guíxols a Palamós, d'un extraordinari dipòsit de bronzes (Botet i Sisó, sense data, p. 603; Palol, 1950 i 1953) justament en aquest indret, just a tocar la platja que, raonablement, es posà en relació amb l'establiment agrari immediat.

Tanmateix, i com tindrem ocasió de comprovar immediatament, llevat de les observacions que, sobre el terreny, tingué ocasió de realitzar Pella i que altres autors confirmaren i precisaren, el Collet no fou, mai, ni objecte de prospeccions intenses ni, no cal dir-ho, d'excavacions més o menys importants. Les velles notícies anaren passant d'un autor a un altre sense aportacions significatives. Tal com veurem, una troballa tan excepcional com és l'existència d'un aqüeducte que arribava fins a la vil·la, que devia trobar-se en prou bon estat a la darrerria del segle XIX, i que d'aleshores ençà, ha anat desapareixent, no aixecà l'interès que mereixia i fos considerat com un fet damunt del qual era millor passar-hi de puntetes.

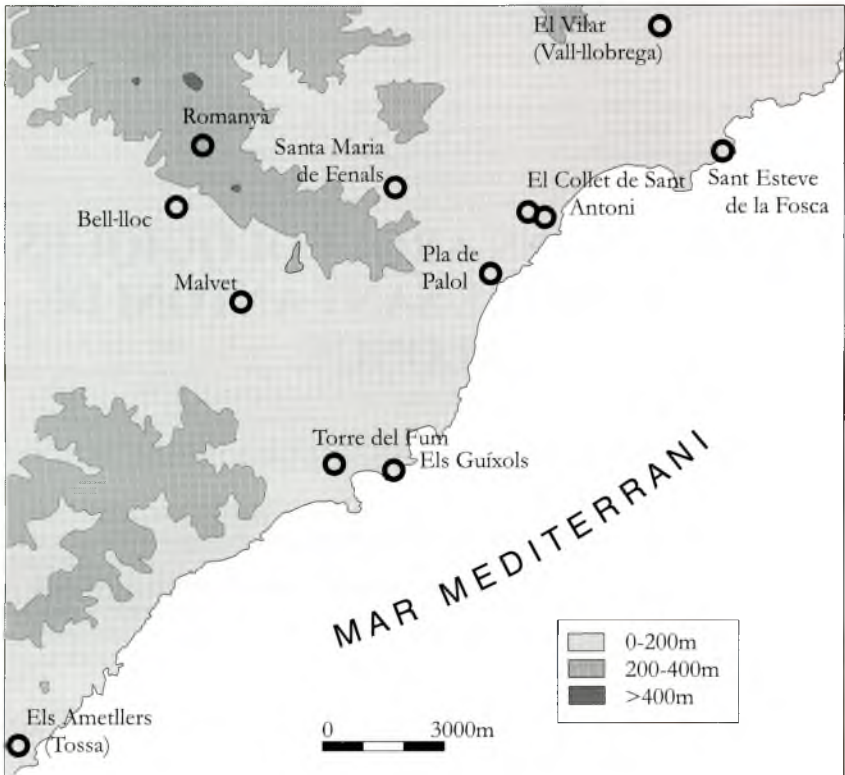


Fig. 1. La vil·la romana del Collet de Sant Antoni en el context dels jaciments arqueològics de l'entorn.

Recordem, ràpidament, aquesta petita història del coneixement del lloc que ens situarà a la vetlla immediata de la campanya d'excavacions de l'any 2000.

Pella i Forgas ens fa saber que visità el Collet de Sant Antoni el dia 13 de setembre de 1877 i ens descriu l'existència de les ruïnes d'una vil·la romana (o *casa de recreo*, tal com la defineix) que ocupa un lloc excepcional, sobre aquell esperó rocós, darrer contrafort de les Gavarres, que es projectava, a poc més de 25 m d'alçada sobre les planes al·luvials immediates, cap al mar (fig. 2). Assenyalava l'existència de terrissa romana i d'"*un pavimento de mosaico donde fue el atrio. En realidad no hay más que una laja de cuadros negros y blancos que sirven de enladrillado en el área donde el colono arregla la trilla*" (Pella i Forgas, 1888, p. 211). Més enllà, descriu l'existència d'un aqüeducte que resseguia una línia recta de nord a sud i que duia a la vil·la l'aigua captada a la muntanya immedia-



Fig. 2. Planta general del Collet de Sant Antoni amb indicació de les rasas que han donat evidències arqueològiques positives.

ta a una distància d'entre 1.000 i 1.500 m. En nota a peu de pàgina en feia una acuradíssima descripció que coincideix fil per randa amb les restes descobertes en la campanya de l'any 2000 (*infra*) (Pella i Forgas, 1888, p. 212, nota 1) (fig. 11 a 13).

Botet i Sisó, la personalitat que domina el món de l'arqueologia de les comarques gironines en el tombant de 1900, es referí, també, a les troballes del Collet, reproduint el discurs de Pella però afegint-hi alguna notícia nova i prou valuosa. Recorda, entre altres coses, l'existència d'un camí veïnal molt antic que passava pel Collet i que servia per comunicar Calonge amb Palamós (Botet i Sisó, sense data, p. 601). Aquest vell vial que feia servir el petit coll que salvava amb certa comoditat l'esperó rocós serviria per explicar-nos el topònim. Pel que feia a les característiques del jaciment, que ell anomena, sempre, de Santa Maria del Mar, nom del cenobi femení establert sobre les ruïnes romanes al segle XII, recorda novament l'existència del mosaic, afegint-hi que dibuixaven un seguit de quadres blancs i negres a manera d'un tauler d'escacs i ens fa saber que una part d'aquell valuós sòl fou portada al museu de Girona, mentre l'altra romanía *in situ*. Descrivia, novament, l'aqüeducte que subministrava aigua a la vil·la i l'existència de ceràmica antiga en certa quantitat (Botet i Sisó, sense data, p. 603).

Miquel Oliva, que s'interessà preferentment pel dipòsit de bronzes, ens ha deixat, tanmateix, una notícia significativa que donava contingut a la breu referència de Botet i Sisó sobre la presència, al museu de Girona, d'un fragment del mosaic. En efecte, en un important treball sobre les restes romanes del museu arqueològic de Girona, apuntava: "*Citemos además los fragmentos de mosaico romano del Collet de San Antonio de Calonge, en curso de recomposición para tratar de ser completado*" (Oliva, 1950, 88).

N'han donat, després, notícia J. Badia, que visità el lloc i assenyala l'existència de ceràmica antiga, algun gran *dolium* sencer conservat *in situ* (fig. 14) i fragments de pintura mural clarament romana i, tot parlant de la descoberta del dipòsit de bronzes, el posava en relació amb l'existència de la vil·la (Badia, 1977, p. 125), (Nolla i Nieto, 1978) i (Gorges, 1979, p. 256), que no feien altra cosa que aplegar les dades publicades. Semblantment, podríem dir del recull de la *Carta arqueològica*, on s'aplegaven uns materials dubtosos i on es recollia l'esment de l'existència de l'aqüeducte, sense, però, donar-li la importància que creiem que es mereix (Nolla i Casas, 1984).

Com veiem, un cúmul d'unes quantes dades que s'han anat repetint. Tanmateix, destacaríem dos fets, a bastament provats, que servien, ja d'entrada, per col·locar la vil·la del Collet molt per damunt de la major part dels establiments similars d'aquest territori: l'existència d'un sòl de mosaic i, sobretot, d'un aqüeducte.

2. LES INTERVENCIONS DE L'ANY 2000

L'adquisició per part de l'ajuntament de la finca del Collet i la necessitat de saber-ne detalladament les característiques del jaciment arqueològic, l'àrea que ocupava i l'estat de conservació van propiciar la signatura d'un conveni de col·laboració entre aquella institució i l'Institut del Patrimoni Cultural de la Universitat de Girona (1), mitjançant el qual s'iniciaria una recerca intensiva que tenia com a objectiu final aclarir amb la màxima precisió totes aquelles incògnites plantejades. La Universitat dirigia els treballs, que anaren a càrrec del municipi, i se'n responsabilitzava científicament. Els treballs de camp es realitzaren entre el 30 d'octubre i el 27 de novembre del 2000.

Es va determinar realitzar una sèrie de rases amb l'ajuda d'una pala excavadora el treball de les quals era atentament vigilat i que s'aturaven en el moment d'identificar restes estructurals o nivells arqueològics que afectaren la màxima extensió possible i que pretenien delimitar amb certesa l'extensió del jaciment arqueològic; s'efectuà una neteja en profunditat dels marges, talussos i llocs on hi havia, d'antic, restes estructurals visibles i, finalment, uns sondejos estratigràfics puntuals que pretenien aconseguir una primera aproximació a la història del jaciment a partir de la identificació i l'excavació d'una seqüència estratigràfica completa.

A partir dels resultats aconseguits, l'ajuntament sabia l'àrea precisa on hi havia restes que calia preservar i, des d'un punt de vista científic, s'havia d'aconseguir una primera diagnosi sobre l'estat de conservació del jaciment, una ferma aproximació cronològica a la seva història i una informació més detallada sobre les característiques d'aquell establiment que, inicialment, assimilàvem tipològicament a una vil·la romana.

LES RASES

S'obriren 21 rases, que han servit per posar de manifest l'extensió del nucli principal del jaciment. Han servit per constatar que el sector més ben conservat del jaciment es localitza al sector meridional de la finca, la més pròxima al mar i a les terrasses que queden a llevant. En els altres sectors, a l'entorn de la casa i més enllà, cap a tramuntana, les troballes són més escadusseres (fig. 2).

LES RASES DE LA TERRASSA SUD

Rasa 1. De nord a sud, prop del marge de llevant. S'hi localitzà un mur i altres restes constructives i evidències d'uns nivells arqueològicament fèrtils.

Rasa 2. S'estenia de cerç a migjorn a pocs metres de la rasa 1. A l'extrem més meridional, perpendicularment a la trinxera, aparegueren pedres, calç i teules que interpretàrem com les restes d'un mur que formaria

angle amb una altra paret identificada en el perfil. A 4 m de l'inici apareixien més pedres soltes. A l'extrem septentrional es localitzà una capa de morter de calç paral·lela a la rasa.

Rasa 3. De nord a sud, entre les rases 2 i 4. A la punta de migdia s'identificà un sòl d'*opus signinum*. 2 m més enllà se'n trobà un altre de morter de calç. Arreu apareixien pedres, restes de material de construcció i ceràmica romana.

Rasa 4. Amb la mateixa orientació i a prop del marge nord de la terrassa. Un seguit de pedres disposades perpendicularment al vall feien pensar en la possible existència d'un mur. Més significatiu és el descobriment d'un possible enllosat de pedra. Aquest sector havia estat tocat per l'obertura d'unes rases modernes, tal com evidenciaven unes canonades d'urallita.

Rasa 5. D'est a oest, entre la piscina i la "caseta de les nines". Forats amb material a l'extrem occidental.

Rasa 19. De nord-oest a sud-est, entre la piscina i el vall 4. Evidència de dues parets antigues una de les quals formava angle.

RASA DE LA TERRASSA OCCIDENTAL DAVANT DE LA CASA

Rasa 6. Oberta a l'extrem de la terrassa i de nord a sud. Es localitzà un fragment de sòl d'*opus signinum* a l'extrem meridional, molt a prop de la "casa de les nines", on sabem, per informació facilitada amablement pel senyor Carmona, a qui aprofitem per donar-li les gràcies, que hi havia restes estructurals trobades d'antic. El fragment de *signinum*, alineat en la direcció de l'aqüeducte, en podria ser la continuació.

RASES DE LA TERRASSA AL SECTOR NORD DE LA CASA

Rasa 8. Oberta de nord a sud contra la paret nord-oriental de la casa. S'identificaren tres pedres alineades i que reposaven directament sobre el sòl geològic que sortia a molt poca fondària. També es recuperà ceràmica romana.

Les rases 7, 8, 9, 10, 11, 14, 20 i 21, obertes en aquesta banda de la finca, foren arqueològicament estèrils.

RASES A L'EST DE LA CASA

Rasa 12. A uns 10 m del mur de l'edifici central. Es localitzà material arqueològic romà a la part més fonda, just damunt la roca mare que se situava aproximadament a 1 m de fondària. Més amunt es recuperaren materials medievals i moderns.

Rasa 13. Paral·lela a la 12 però situada en una terrassa inferior. Es posà de manifest l'existència d'uns blocs de pedra caiguts que no s'associaven a cap mena de material.

Rasa 15. Oberta al marge de llevant del turó, a la terrassa inferior i orientada de nord a sud. Sense restes estructurals, però amb un potent nivell ric en material arqueològic antic que arribava a una fondària d'1,60 m.

Rasa 16. En paral·lel a la núm. 15, a uns 3 o 4 m de distància, en el camí que puja des de la rotonda de la carretera cap a la finca. Per sota d'una fina capa d'asfalt modern, a l'extrem nord es trobaren restes d'un sòl d'*opus signinum*, irregular i molt malmès. En el marge obert per la rasa s'observaven forats amb material ceràmic antic. Cap a migdia, només restes modernes.

Rasa 17. De sud-oest a nord-est, al costat de tramuntana de la pista de tennis. Trobarem gran quantitat de material ceràmic romà i, a més fondària, ceràmica ibèrica, damunt del sòl geològic a uns 2 m de fondària. Sense restes estructurals.

Rasa 18. Paral·lela a la 17, uns 7 o 8 m més cap a cerç. El sòl geològic sortia a 0,50 m de fondària. Completament estèril.

ELS SONDEJOS ESTRATIGRÀFICS

Sondeig 1 (fig. 2 a 4). La tria del lloc estigué condicionada per l'existència ben visible en el marge de les restes d'uns murs, cosa que assegurava una bona tria en funció dels objectius marcats (*supra*). S'identifiquen restes estructurals prou ben conservats i diverses fases d'ocupació diferents. Pertanyia a la primera un suposat dipòsit, que només coneixem parcialment, de planta rectangular, amb l'eix més llarg en direcció nord-sud i que presentava un recobriment de morter de calç pel damunt de la cara externa de les parets. En un segon moment, aquest espai, potser ja un dipòsit, es veié modificat per l'afegit contra l'angle sud-oest d'una mena de pilastra o estructura rectangular de pedruscall, teules i morter de calç, de 0,40 m de costat est-oest i 0,32 m nord-sud. No sabem si en els altres angles de la construcció es bastiren elements similars. Queda clara la relació temporal pel fet que aquest afegit s'adossava al recobriment de morter de calç de la paret meridional (1003) (fig. 3). Aquest fet determinà el recobriment de les parets del dipòsit amb un morter hidràulic de 3 cm de gruix, de molt bona qualitat (1009) (fig. 3). A partir d'aquest instant, aquella dependència esdevenia un aljub destinat a contenir líquids. Més endavant s'efectuà una altra importantíssima reforma que significà la compartimentació del dipòsit, amb la construcció d'una paret nord-sud (1011) (fig. 3) que s'adossava al recobriment de *signinum* (1009) i que creava dos àmbits, més reduït l'occidental (0,90 m d'amplada aproximadament) i més ample l'oriental (1,24 m d'amplada aproximadament) i pel nord, amb una nova paret (1014) (fig. 3) paral·lela a la tanca del vell dipòsit. Més endavant aquests espais es colgaren i pel damunt de tot s'hi disposà un sòl de morter de calç (1005) (fig. 3) que passava pel damunt

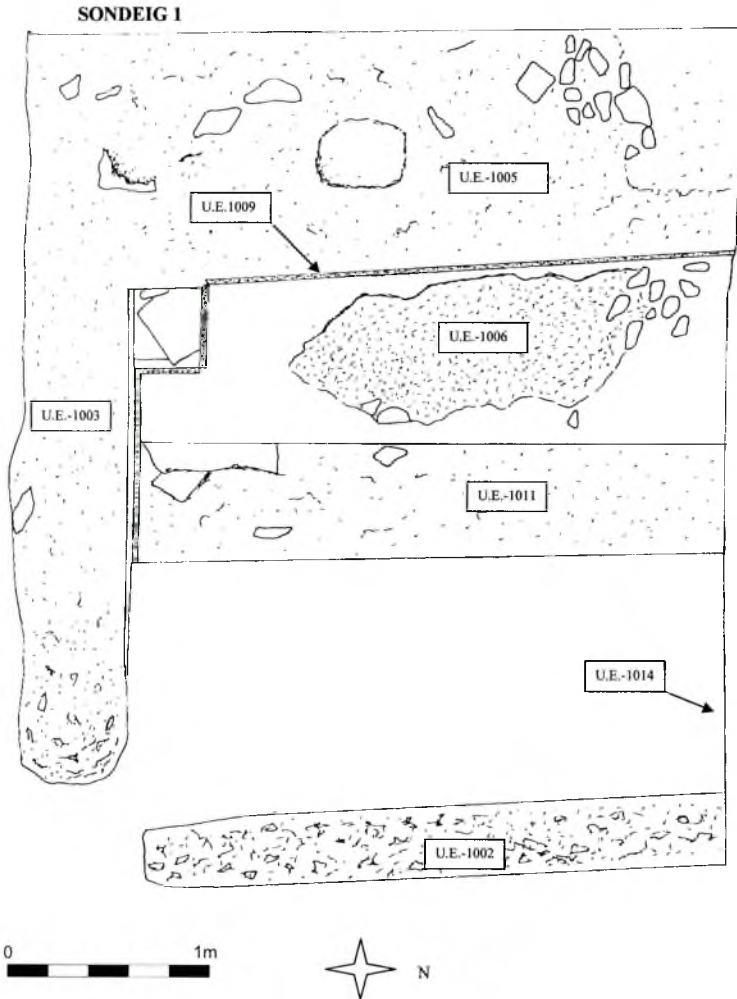


Fig. 3. Planta del sondeig 1 amb les estructures descobertes.

de la paret 1011 i, molt malmès, s'estenia més enllà. Aquesta darrera reforma significà, no cal dir-ho, la fi del dipòsit –o potser millor, dels dipòsits– d'aquell tercer moment. Un exemple perfecte de la complexitat constructiva d'un edifici amb una llarga història i que sense una excavació en extensió no podem valorar adequadament

Vegem-ne, ara en detall, les característiques de les diferents unitats estratigràfiques (UE) identificades (fig. 3 i 4):

UE 1001. Nivell superficial amb restes de teula, morter de calç, restes òssies i força ceràmica. Delimitat a l'est pel mur 1002 i a migdia pel 1003.



Fig. 4. El sector del sondeig 1, durant l'excavació (tardor de 2000)

UE 1002. Mur de tancament per l'est. Fet de morter de calç i pedruscall dins d'un encofratge (*opus caementicium*). Per la cara interna anava recobert amb un arrebossat de morter de calç que parcialment es trobava molt malmès. Aquesta paret havia fet angle amb el mur 1003 però el punt d'unió entre un i altre no es conserva. Se li lliurava el mur 1014. Mesurava, solament, 0,35 m d'amplada, amb una llargària visible de 2,90 m i una alçada màxima conservada de 0,90 m.

UE 1003. Paret meridional. Molt similar a l'anterior (*opus caementicium*) fent servir pedretes de cares irregulars i algunes de mides mitjanes. Feia angle amb 1002 tot i que el punt d'unió entre un i altre, recordem-ho, ha desaparegut. En un segon moment se li adossà el mur 1011. Interiorment era arrebossat amb morter de calç i a partir del mur 1011, per damunt d'aquest i més enllà, d'un recobriment d'*opus signinum* (1009). L'amplada és de 0,55 m, la llargària de 3,80 m i l'alçada conservada de 0,65 m.

UE 1005. Paviment de morter de calç que cobria la meitat oest del sondeig, a partir del mur 1011, incloent-lo, i el 1003. La seva superfície se'ns presentava irregular, amb inclusions de pedretes mitjanes i bocins de teula. A l'oest de 1011, presentava una certa discontinuïtat coberta pel paviment 1006.

UE 1006. Sòl d'*opus signinum* que omplia la discontinuïtat de 1005.

Era conformat per un *rudus* de pedruscall damunt del qual s'abocà la moterada de calç i picadís de ceràmica. Molt mediocre.

UE 1009. Revestiment de morter hidràulic (*opus signinum*) d'uns 3 cm de gruix. Només parcialment conservat.

UE 1010. Farciment entre 1002, 1003, 1011 i 1014.

UE 1011. Mur paral·lel a 1002. Es lliura a 1003 per damunt de 1009 (revestiment hidràulic). UE 1014 se li lliura. Cobert morter de calç (1005) d'*opus incertum* amb pedres de granit i calcàries polides tendència regularitat, formant filades força irregulars.

UE 1013. Farciment dipòsit entre 1002, 1003, 1011 i 1014 per sota 1010

UE 1014. Mur paral·lel a 1003 que es lliura a 1011 i 1002. Fet amb pedres granítiques polides i algun bocí de teula que formen filades irregulars. Només cara sud, resta més enllà perfil. 1,20 m llargària i 0,60 m d'alçada.

UE 1004. Nivell sota 1001. General.

UE 1007 farciment entre 1011 i el sòl de calç 1005, per sota 100. Només parcialment excavat

El dipòsit era recobert d'*opus signinum* (1009). Era de forma rectangular, amb quatre parets, dues de les quals, 1002 i 1003, són ben visibles formant els costats est i sud; la de l'oest no s'aprecia en trobar-se sota sòl de calç (1005) i la del nord, més enllà de l'àrea excavada, només és parcialment visible. Mesuraria uns 4,80 m per 2,69 m. No hem arribat al sòl en haver quedat parcialment sense excavar. A dins s'hi construïren els murs 1011 i 1014 i es farcí amb 1010 i 1013.

SONDEIG 2

Una nova cala s'obrí a l'antiga era de la casa, on, fa molts anys, es va descobrir un mosaic d'*opus tessellatum* que fou arrancat i dipositat a l'antic museu arqueològic de Girona. El sondeig mesurava 3,20 m per 3,37 m de costat. Per sota d'un nivell superficial (UE 201), s'identificà el sòl geològic i un farciment a l'angle sud amb gran quantitat de material antic (UE 202) i un mur (UE 203), de pedres unides amb fang de 0,92 m d'amplada (tres peus romans) i 1,38 m de llargària conservada que s'estenia de nord a sud. Les restes molt malmeses d'un altre mur (UE 204) es lliuraven a 203 pel costat de migdia. UE 205 eren un conjunt de pedres soltes que podien pertànyer a una estructura enderrocada i molt destruïda.

SONDEIG 3

S'obrí immediatament sota l'era, a migdia, en una zona on el terreny dibuixa un marcat desnivell. Hi havia poca potència de sediment i el sòl geològic aflorava a poca fondària. No es trobaren restes estructurals però sí gran quantitat de material arqueològic antic.

SONDEIG 4

Es realitzà al nord-oest de la casa central perquè s'apreciaven restes malmeses i emmascarades d'un possible mur. L'exploració posà al descobert un tram prou sencer d'un aqüeducte antic, una troballa extraordinària, i gens comuna. L'*specus*, que conduïa l'aigua a nivell del sòl en aquell tram de l'obra, era fet amb dos murs paral·lels de 0,42 cm de gruix i d'uns 0,45 m d'alçada, de pedruscall i morter de calç, formant

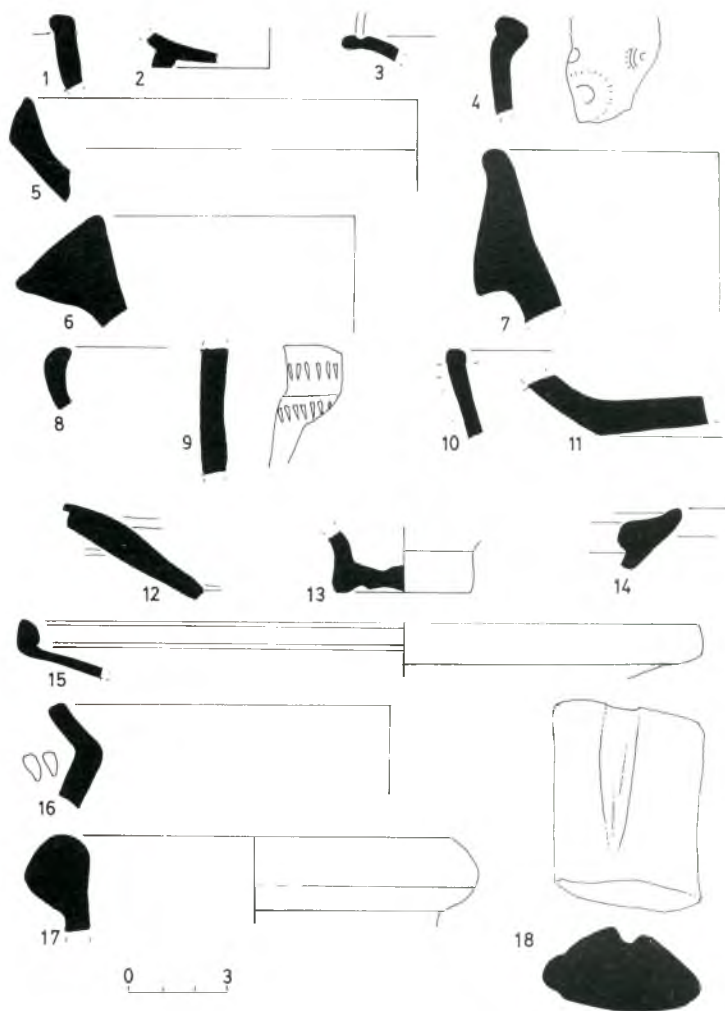


Fig. 5. Collet de Sant Antoni. Material ceràmic recuperat en la campanya de l'any 2000.

filades rectes, i una solera inferior d'ídèntiques característiques. Tota la part interna, i a la base i als costats un excel·lent recobriment hidràulic d'*opus signinum* n'asseguraven la impermeabilitat i el bon funcionament (fig. 11). La part conservada ocupa un espai aproximat de 6,87 m de llargària, i es perd per un costat i l'altre (fig. 12). La unió de les parets laterals amb el fons es trobava reforçada per una motllura de mitja canya que donava més consistència a l'obra, evitava l'aparició d'esquerda i de filtracions en un punt delicat (fig. 11 i 13).

3. EL MATERIAL ARQUEOLÒGIC RECUPERAT

El material recuperat al llarg d'aquests treballs constitueix un conjunt nombrós i significatiu que cal estudiar globalment en ser, de moment, escasses les dades de tipus estratigràfic ben establertes. El seu valor no es troba ni en el lloc on s'han trobat ni en la posició estratigràfica sinó en la cronologia precisa de cada objecte analitzat.

L'estudi d'aquests objectes, majoritàriament ceràmics, ens permet realitzar una aproximació prou fiable a la història del lloc, que, confrontada a altres dades conegudes i publicades sobre aquesta estació, ens ha de permetre, a grans trets, conèixer amb més detall el seu origen, l'evolució i l'abandonament final. Només una continuïtat de les excavacions en extensió i en profunditat farà possible confirmar aquest primer esquema i, sobretot, donar-li contingut.

Així doncs, aquest estudi el farem prescindint del lloc on es recuperà el material –no és significatiu– i agrupant el material de més antic a més modern en quatre grans apartats (material baix republicà i augustal, alt imperial, tardà i indeterminat), tot acabant amb unes consideracions de tipus cronològic i històric que de moment hauríem de considerar prou ben establertes.

EL MATERIAL DE LA BAIXA REPÚBLICA I DE L'ÈPOCA D'AUGUST

El fragment identificat més antic, correspon a una vora d'àmfora greco-itàlica (fig. 5,6) de perfil molt obert i de secció triangular que cal considerar de cronologia alta, versemblantment per situar a la segona meitat avançada del segle III o molt a principis del II aC. Es tracta, de moment, d'una peça singular, aïllada, el valor de la qual caldrà ponderar quan dibuixem, a grans trets, les conclusions generals. Molta més entitat tenen alguns fragments ceràmics propis de la segona meitat del segle II o de la primera de l'I aC, en conformar un conjunt puntual però significatiu i en permetre resseguir una continuïtat que aniria sense ruptures fins a la baixa antiguitat.

Assenyalem, en primer lloc, la troballa d'un fragment informe de campaniana A, a la rasa 15, que, sense dificultats, s'ha de considerar pròpia

de la fàcies tardana d'aquella producció i que hauríem de datar a partir de la darrera dècada del segle II fins a mitjan segle I aC. També hi ha presència de campaniana B, amb un bon fragment d'un plat de la forma Lamboglia 5 amb decoració al fons intern de dos cercles concèntrics impresos i, en la corona circular resultant, unes faixes de finíssimes estries (fig. 8,22), que, en aquest territori, són típiques dels conjunts de primera meitat del segle I aC, tal com podem constatar en moltíssims jaciments.

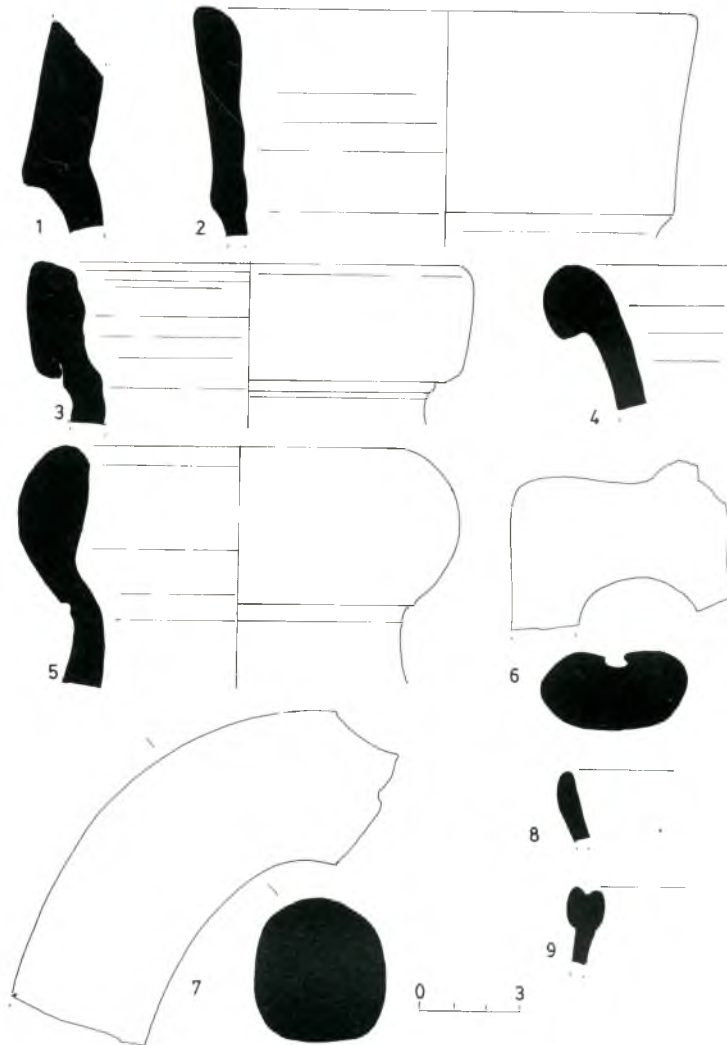


Fig. 6. Collet de Sant Antoni. Material ceràmic recuperat en la campanya de l'any 2000.

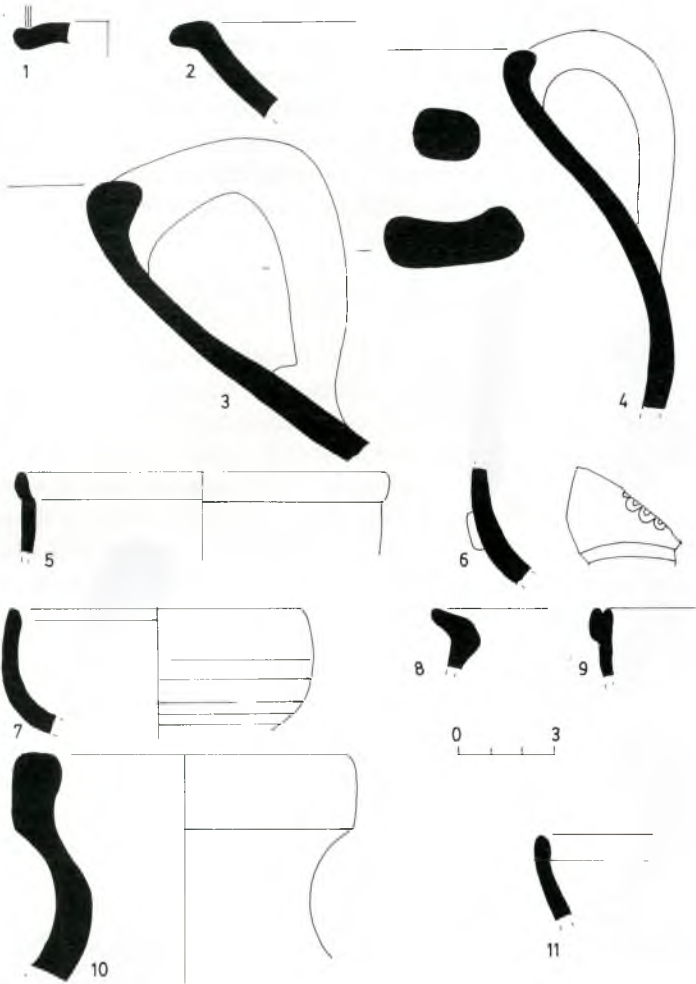


Fig. 7. Collet de Sant Antoni. Material ceràmic recuperat en la campanya de l'any 2000.

Una cronologia semblant defensaríem per al plat de ceràmica grisa assimilable a la forma C (Barberà, Nolla & Mata, 1993) o fòrum 11 (Aquilué *et al.*, 1984) que en aquest territori –Girona, Empúries, Sant Julià de Ramis– és a bastament utilitzada entre el 110/100 i el 50/40 aC (fig. 5,15). Semblantment, podríem aduir per un fragment de paret de *kalathos* amb decoració pintada amb colors molt marronosos (fig. 9,2).

Pel que fa als grans recipients de transport, recordaríem una vora d'àmfora de boca plana (fig. 10,15) i una representació més nodrida d'àmfores itàliques de vi, forma Dressel 1, de llavi alt i recte (fig. 5,7), alguna de les

quals és de procedència pompeiana (tipus "DB") (Nolla, 1978) (fig. 10,1) i algunes nanses característiques (fig. 5,18) que palesen, novament, l'extraordinària importància del preuat líquid durant les dues darreres centúries anteriors al canvi d'era.

De cronologia més incerta, puix que aquests productes continuaren arribant durant els tres primers quarts del segle primer, són dos fragments informes de ceràmica de cuina itàlica amb recobriment interior d'una espessa engalba vermella ("roig intern pompeià") procedents de la rasa 15 (Casas *et al.*, 1990; Aguardod, 1991).

La continuïtat se'ns fa evident amb la presència de vores d'àmfora cuites a les bòbiles de la costa catalana de les formes Tarraconense 1 (fig. 6,3) i Pascual 1 (fig. 6,2 i 8,15), que dataríem a la segona meitat del segle I aC, i la recuperació significativa de *terra sigillata* itàlica, preferentment aretina. En trobem a la UE 1001 (sondeig 1), rasa 3, 5, 16...) i, pel que fa a les formes, assenyalaríem la presència de la Goudineau 27 (fig. 4,16 i 18), la Goudineau 38, amb decoració aplicada molt convencional (fig. 8,19) i la Goudineau 42/Pucci XXIII/XXXV (fig. 8,1), bellíssima, amb una fina decoració de rodeta que ocupa la cara superior del llavi i la cara externa del got. Destacaríem, també, dos fragments informes de peces decorades, un dels qual reproduïx quatre fulles de roure (fig. 8,3) i l'altra, una flor (fig. 7,6). En general, peces atribuïbles a la fase clàssica i avançada de la producció, amb cronologies que cal situar a l'entorn del canvi d'era. Caldria, finalment, considerar algun fragment informe de ceràmica augustal de parets fines.

EL MATERIAL DE L'ALT IMPERI

És, cal tenir-ho present, el conjunt quantitativament parlant més nombros i que ofereix una diversitat més gran.

Si comencem la descripció per les ceràmiques fines (*terra sigillata*), haurem de referir-nos, en primer lloc, a la t.s. sud-gàl·lica produïda d'ençà de les primeres dècades del segle primer a la Graufesenque, a Millau, i que, essent comercialitzada des del gran port de *Narbo*, esdevingué la terrissa envernissada més usada a la zona costanera de l'actual Catalunya, durant aquells primers cent anys de l'era nova. Constitueix un conjunt nombros i variat i entre les formes assenyalaríem la Draguendorff 18, un plat (fig. 9,3), el got Drag. 24/25 (fig. 9,4), entre les llises, i la forma Drag. 29B (fig. 9,5) i Drag. 37, especialment (fig. 8,2 i fig. 9,6 a 8), entre les decorades. Pel que fa a les imitacions hispàniques, recordarem que són escassament representades (fig. 9,9, amb decoració convencional de cercles concèntrics formant bandes sobreposades). Pel que fa a tasses, copes i gots de ceràmiques de parets fines, hi trobem algun fragment escadusser propi de les produccions del segle primer (closca d'ou, parets sorroses, produccions envernissades...) (fig. 5,13).



Fig. 8. Collet de Sant Antoni. Material ceràmic recuperat en la campanya de l'any 2000.

A partir dels inicis de la nova centúria, aquestes produccions occidentals foren substituïdes per ceràmiques envernissades nord-africanes, l'africana A, primerament, i més tard, la C, i per produccions provençals (clara B i *lucente*) que ocuparien la segona i tercera centúria i que, en ocasions, penetren dins del segle quart. Entre l'africana A identifiquem les formes Hayes 3C (fig. 9,10), Hayes 6C (fig. 7,1 i fig. 8,4) o Hayes 14B (fig. 8,7), algunes bases de formes indeterminades (fig. 9,11 i 12) i algun bocí informalment decorat amb rodeta (fig. 5,9). Pel que fa a l'africana C,



Fig. 9. Collet de Sant Antoni. Material ceràmic recuperat en la campanya de l'any 2000.

assenyalem la presència d'un fragment assimilable a la forma Hayes 45 (fig. 5,3) i destacaríem l'absència de la forma Hayes 50. Entre la clara B i la *lucente* només hem reconegut fragments informes.

Tal com pertoca en un jaciment ocupat a l'alt imperi, sobretot a partir de la segona meitat del segle primer, no hi manquen mai les ceràmiques de cuina africanes: sovintegen les cassoles envernissades interiorment de la forma Lamboglia 10 A (fig. 7,11, fig. 8,8 i 17, fig. 9,13 i 14), 10 B (fig. 5,8 i fig. 6,8), els plats tapadora, amb la vora sovint ennegrida (fig. 8,14 i

fig. 9,18 i 21 a 23), les cassoles de vora d'ametlla i exteriorment recobertes d'una patina cendrosa (fig. 6,9, fig. 7,9 i fig. 9,15) i olles i tupins diversos (fig. 7,8, fig. 8,13 i fig. 9,16 a 17 i 19 a 20).

Molt representativa és la producció de ceràmica comuna oxidada, entre la qual podem observar el predomini de les formes més característiques en aquestes contrades, entre el segle primer i tercer (Casas *et al.*, 1990). Molts fragments poden assimilar-se a l'escudella "Llafranc", que gaudí d'èxit extraordinari durant més d'una centúria (segle segon) (fig. 5,14, fig. 10,2 a 5, en aquest darrer cas, amb una xifra dibuixada a la paret externa XI (o IX, si s'hagués de llegir a l'inrevés) (Casas *et al.*, 1990). Hi

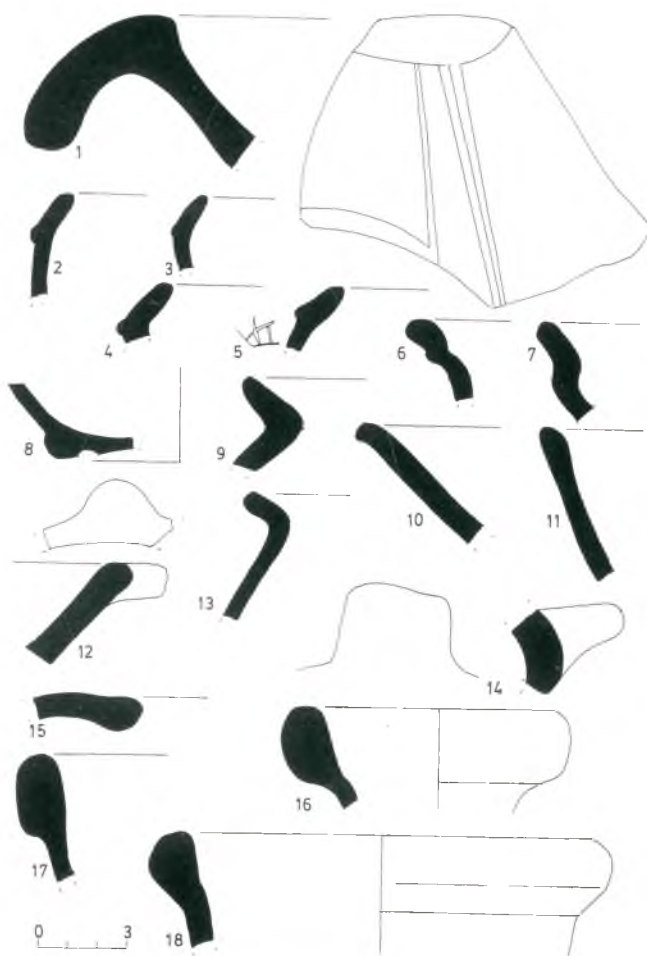


Fig. 10. Collet de Sant Antoni. Material ceràmic recuperat en la campanya de l'any 2000.

trobem també gots hemisfèrics (fig. 7,7) o de parets rectes i llavi marcat i lleument engruixit (fig. 7,5), gerres de vora oberta (fig. 10,6), bases característiques (fig. 8,21 i fig. 10,8) i plats alts (fig. 10,7). Destacaríem per la seva personalitat una base d'una gerra de vora trilobulada de ceràmica grisa, sempre present en aquesta mena de contextos (fig. 9,24) (Casas *et al.*, 1990) o una vora amb el broc d'un gran morter d'origen campanià de la forma Dramont 2, el més representat en els dos primers segles de l'era (Aguarod, 1991).

Si passéssim revista al material amfòric, observariem immediatament uns fets evidents: en primer lloc, el predomini absolut de les àmfores de vi locals, assimilables a la forma Dressel 2-4. Es tracta d'un contenidor que produïren les terrisseries de la zona costanera de l'actual Catalunya –i en altres indrets– d'ençà el principat d'August, que substituïren formes més antigues ja en desús (la Pascual 1, per exemple). Alguns indicis, no del tot confirmats, fan factible suposar a l'entorn del Collet l'existència d'una *figlina* que, com a Pla de Palol (Platja d'Aro) (Nolla *et al.*, en premsa) o Palamós (Tremoleda, 2000), produí els recipients que havien de servir per contenir i comercialitzar el vi obtingut en l'explotació del *fundus* (fig. 5,17, fig. 6,4 i 6 i fig. 10,17 i 18). També sovintegen les àmfores de base plana de la forma G-IV, que ara sabem que en aquest territori són majoritàriament de fabricació local i que també serviren per comercialitzar el vi (fig. 7,10 i fig. 10,16). També hem reconegut alguns fragments, sobretot de nanses, d'àmfores d'oli d'origen bètic (forma Dressel 20) (fig. 6,7).

EL MATERIAL TARDÀ

Numèricament és sorprenentment reduït. Tanmateix, n'hi ha prou per resseguir l'ocupació tardana de la vil·la sense cap problema.

Pel que fa a la ceràmica africana de tipus D, la terrissa fina que domina els mercats mediterranis a partir del 300, assenyalaríem la localització de fragments nombrosos informes i massa petits per intentar classificar-los amb èxit. Hem reconegut, no gensmenys, un gran morter de la forma Hayes 91 A o B (fig. 8,9), amb un vernís excel·lent que recobreix solament el llavi i l'interior de la peça, un bocí de paret d'un atuell de gran diàmetre assimilable a la forma 67 o 71 (fig. 5,12) i la base, sense peu, d'un altre gran plat. En general, es tracta de formes i perfils dels primers moments de la producció i que *grosso modo* datariem en els segles quart o cinquè. D'interès extraordinari per afinar en la cronologia final de l'establiment, és la presència d'alguns fragments de DSP (Dérivées des Sigillées Paléochrétiennes), unes ceràmiques de qualitat, oxidades o reduïdes, envernissades, d'origen llenguadocià o provençal que es daten a partir de la darrerïa del segle quart i fins a principis del sisè o una mica més enllà. Hem identificat l'escudella grisa de la forma Rigoir 15 (fig.

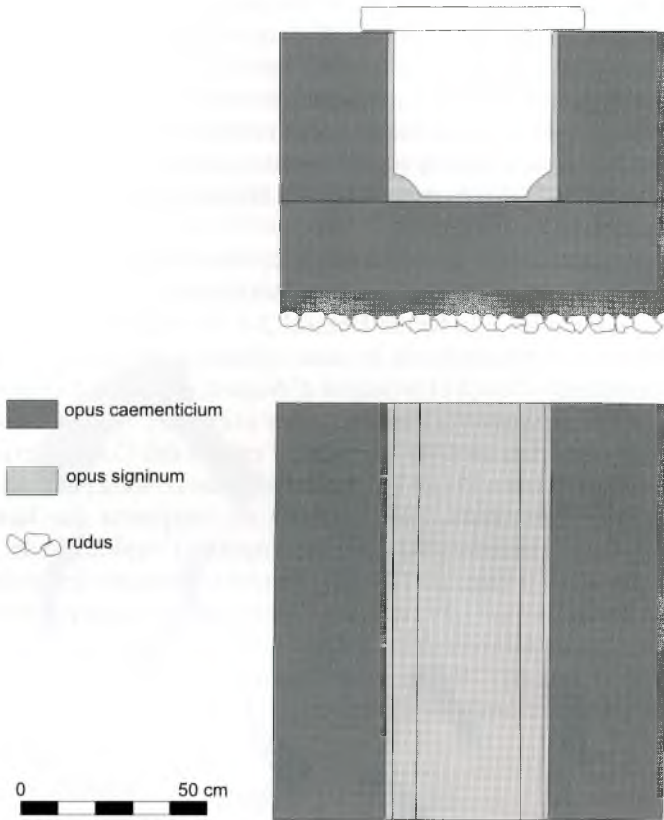


Fig. 11. Planta i alçat esquemàtic de l'aqüeducte.

l,4), amb decoració estampada a la paret exterior a base de cercles concèntrics, una altra vora, més malmesa, potser assimilable a la mateixa forma (fig. 8,11) i un fragment de peu d'un recipient indeterminat (fig. 8,12). D'entre les àmfores, deixant de banda algun fragment informe d'origen nord-africà i, amb seguretat, baix-imperial (argiles vermelles, amb nòduls de calç i engalba groga espessa i ben repartida sobre la paret externa), podríem incloure en el grup una vora assimilable a la forma Africana IIC o Keay VI, probablement dedicada al transport d'oli, que cobreix una extensa cronologia entre el segon quart i el segon terç del segle tercer i tota la quarta centúria i, potser, més enllà (Keay, 1984; Remolà, 2000).

Entre la ceràmica comuna, podríem considerar d'aquest moment un fragment de morter (fig. 9,25), un atuell ben present en la cuina romana des de la baixa república, però la presència del qual es multiplica al llarg de l'antiguitat tardana, resultat evident d'uns certs canvis culinaris.

MATERIAL D'ÈPOCA INDETERMINADA

Hem deixat per al final un breu comentari sobre la ceràmica reduïda grollera –olles, tupins, urnes i cassoles, preferentment–, que en quantitats significatives hem anat localitzant aquí i allí. Es tracta d'una terrissa cuita a foc reductor, de vegades feta a torn lent, amb unes formes molt determinades, clarament funcionals, tan perfectes que amb poques variacions trobem en contextos cronològics molt diferents. Algunes de les formes servien per anar directament al foc per coure o bullir els aliments, d'altres s'usaven en la manipulació i d'altres per guardar-los. No és fàcil poder-ne fer una datació precisa si no és a partir d'evidències estratigràfiques fiables, cosa que, com s'ha vist, no era el nostre cas. Hem identificat olles i urnes, sense coll, de cos globular i llavi marcat i obert (fig. 10,9 i 11), de vegades decorades amb senzills motius impresos (fig. 5,16), tupins, geres i olles amb una o dues nanses, en aquest cas, contraposades (fig. 7,3 i 4), plats (o tapadores) de vora curta i arrodonida (fig. 7,2 i fig. 10,10), cassoles de parets obertes i sense llavi (fig. 10,11) o amb agafador (fig. 10,12). Alguns atuells no feien servir nanses convencionals sinó agafadors massissos (fig. 10,14).

4. CONSIDERACIONS CRONOLÒGIQUES I HISTÒRIQUES

Les excavacions realitzades, l'objectiu de les quals era, recordem-ho,



Fig. 12. Detall de l'aqüeducte novament localitzat durant l'excavació de la tardor del 2000.

definir els límits del jaciment, conèixer detalladament l'estat de les restes en els diferents sectors i, en darrer lloc i complementàriament, aconseguir més dades per intentar aprofundir en la història del lloc, han servit per aprofundir en el coneixement d'un jaciment emblemàtic però, de fet, molt poc conegut (*supra*).

Queda clar que dalt del turonet allargassat i que s'alça damunt de les planes al·luvials de ponent i de llevant i sobre el mar, a migdia, s'edificà una vil·la romana d'una certa extensió, similar a d'altres de ben conegudes d'aquestes mateixes contrades (Ljafranc, Pla de Palol, a Platja d'Aro, els Ametllers, a Tossa de Mar...). És evident, tal com han palesat els treballs realitzats, que el nucli central de l'edifici s'ha de localitzar cap a migdia, de les ruïnes de l'antiga masia i vell cenobi cap al mar. És en aquest sector on s'han posat de manifest les restes estructurals més significatives, més ben conservades, que només podrem entendre plenament després d'haver realitzat excavacions en extensió. Malauradament, una part de les restes ha desaparegut o ha quedat amagada per la construcció de la piscina o la pista de tennis, que, indubtablement, modificaren la topografia del lloc. Pel que fa als seus límits meridionals, les obres de millora i eixamplament de la carretera de Sant Feliu a Palamós obrades el 1895 també la modificaren.

Aquest fet no significa que més cap al nord i l'oest no hi hagués hagut construccions perifèriques relacionades amb el cos central de la vil·la, com ho proven la descoberta i l'excavació d'un tram breu, però d'un enorme valor històric, d'un petit aqüeducte que, arran de terra, en aquest sector, portava aigua a la part central de l'edifici des dels primers contraforts de les muntanyes que es localitzen només uns quants centenars de metres nord enllà. És un document arqueològic extraordinari que cal valorar com es mereix (fig. 11 a 13).

És molt probable que en aquell sector, a tramuntana de l'antiga masia i de la capella haguessin existit altres construccions perifèriques de les quals res s'hauria conservat (fig. 2).

Tampoc queda clar que el vell cenobi femení no fos bastit, parcialment, sobre velles estructures. Caldrà confirmar-ho amb excavacions puntuals tot i que sembla molt probable especialment per al sector de més cap a migdia (fig. 2).

Ara com ara, sembla que la vil·la hauria pogut ocupar en època de màxima esplendor una extensió a l'entorn dels 5.000 metres quadrats si només tenim en consideració aquells sondejos que han estat positius, en el benentès que això no significa que tota l'àrea fos construïda i coberta sinó que cal tenir present l'articulació de les diverses dependències que conformen aquests edificis (*pars rustica*, *pars urbana*, *pars fructuaria*) a partir de patis i eres, alguns dels quals eren àrees de treball que podien ocupar una notable superfície. El que sembla clar, després d'observar la topografia del lloc i el resultat dels sondejos, és que la vil·la s'hauria

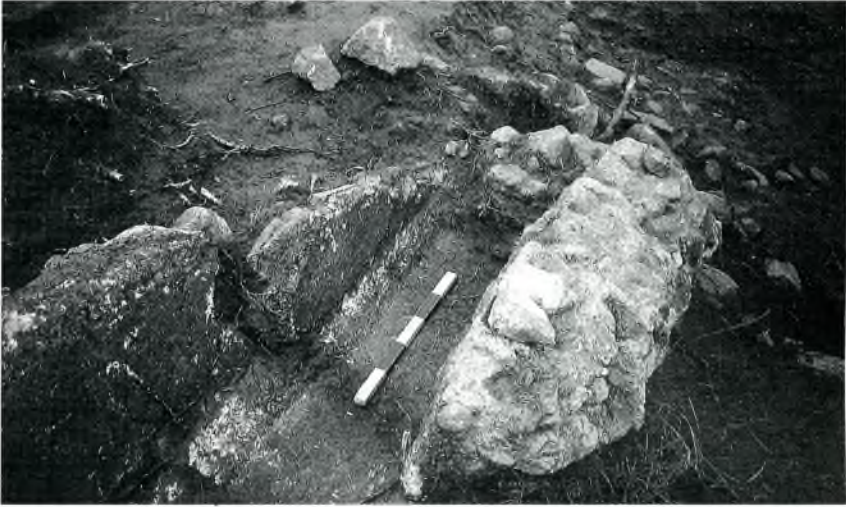


Fig. 13. Aqüeducte. Detall.

projectat més cap al sud, en direcció a migdia i cap al mar, tot dominant el vell camí i les platges de l'entorn, on fondejaven els vaixells que feien possible la ràpida i econòmica sortida de l'excedent agrícola i l'arribada de tot allò necessari, mar enllà. L'existència d'una part senyorial (*pars urbana*) de certa dignitat ens la confirma la notícia, prou segura, de la descoberta d'un mosaic de tesselles blanques i negres a la zona de l'antiga era, que fou arrancat i que s'hauria conservat en els fons de l'antic museu arqueològic provincial. Queda clara també la disposició en diverses terrasses que facilitaven l'ocupació d'una zona amb marcats desnivells, sense costos ni complicacions excessives.

El material recuperat, preferentment ceràmic, ens permet, a grans trets, esbossar la història del lloc. Sembla prou clar que el lloc hauria estat puntualment freqüentat d'ençà l'entorn del 200 aC, potser com un punt de suport d'una activitat marítima d'intercanvi que degué ser important en aquest indret, amb excel·lents condicions i amb bones penetracions cap a l'interior. Fins a final del segle II o a la primera meitat del segle I aC no s'establí una ocupació permanent d'aquell espai privilegiat. Tal com passa a la veïna estació de Pla de Palol (Platja d'Aro) (Nolla *et al.*, en premsa), no estem en condicions de saber si aquell establiment inicial era una vil·la de tipus itàlic o un mas indígena que, més endavant, hauria esdevingut una veritable vil·la, però sí que queda clar que aquest fet té a veure amb "el Gran Canvi" (Nolla & Casas, 1984), un seguit de modificacions substancials de la manera d'estructurar i explotar el territori que aparegueren amb força vers el 100 aC. És significatiu observar que la

consolidació d'un establiment permanent al Collet coincideix amb l'inici de l' desdoblament de l' *oppidum* veí de Castell de la Fosca (Nolla, Palahí & Burch, 1998).

Sembla molt probable que el gran salt endavant –conversió en una gran vil·la o consolidació de la inicial–, hauria esdevingut a l'entorn del canvi d'era, durant el principat d'August, tal com posaria de manifest el material reconegut. Semblantment al que passa arreu d'aquest territori, un cert luxe, que de moment només podem ensumar, hauria fet cap, a partir d'un moment imprecís del segle segon (mosaic blanc i negre). Potser també seria d'aquest moment alt imperial, l'ambiciosa construcció d'un aqüeducte, que hagué de comportar uns quants centenars de metres sobre arcades, per portar aigua al nucli central de la vil·la, cosa que indirectament ens pot fer pensar en l'existència d'uns banys que de moment no s'han localitzat. Es tracta d'una inversió prou costosa que no sembla encaminada directament a millorar uns conreus o a aconseguir més rendiment d'una determinada explotació. Només això és suficient per imaginar un propietari econòmicament prou poderós per tirar endavant una empresa d'aquestes característiques, però d'un tarannà determinat, que anteposava gaudir d'unes condicions determinades a una despesa que podríem considerar completament supèrflua. Un tret que ens permet, sense conèixer-lo, copsar-ne la seva mentalitat i educació. Els quatre primers segles de la nostra era semblen haver estat una època de certa esplendor, equilibrada i sense grans alts ni baixos.

Sabem que l'edifici, ocupat durant tant anys, fou objecte de reformes i modificacions (sondeig 1, *supra*), l'abast i la volada de les quals se'ns escapa completament i que, si hem de fer cas del material recuperat fins ara, no hauria continuat existint més enllà del 500. Aquest és un fet que caldrà confirmar i puntualitzar a partir de noves campanyes d'excavació, que potser ajudaran a explicar el perquè de l'abandonament que, recordem-ho, no queda tan lluny del de la vil·la veïna de Pla de Palol, on, hem proposat, a partir d'una anàlisi detallada de les fonts de l'alta edat mitjana i de les dades arqueològiques existents, un trasllat cap a l'interior, cap a zones més allunyades del mar i també més enfocades cap a una activitat econòmica on la ramaderia seria més important que l'agricultura. No seria gens estrany que l'abandonament del Collet hagués significat l'ocupació (o la consolidació) de Calonge.

Finalment ens interessa assenyalar que, ara com ara, és del tot impossible relacionar el dipòsit de bronzes trobats al vessant oriental del Collet, molt a prop de la platja, i amb una datació de principis del segle vuitè, amb la vil·la, tal com havíem pensat. Cal que acceptem que el dipòsit pogués existir sense necessitat de l'existència de l'establiment agropecuari. En aquest cas, el dipòsit de bronzes de rebuig (Palol, 1953) l'únic que fa és parlar-nos de la importància del lloc com a nucli de comunicacions i com a punt privilegiat com a fondejador.

El *fundus* ocuparia les terres de l'entorn, baixes i planes, ben regades si calia, i, evidentment, els contraforts immediats de la muntanya, amb pastures, conreus i l'explotació del bosc d'on els habitants del lloc es nodririen de llenya, fusta, suro i mel. També podria pensar-se, sense que cap dada ho confirmi, en una certa explotació de la riquesa del mar immediat.

Molt més segura és la importància del conreu de la vinya i de la producció i comercialització del vi semblantment a Pla de Palol, amb la qual guarda un absolut paral·lelisme. L'aljub, les nombroses troballes d'àmfores locals Dressel 2-4, i certs indicis d'una producció terrissaire associada a l'edifici, així ho confirmarien. I tal com posem de manifest a Pla de Palol (Nolla *et al.*, en premsa), no sembla que la fi d'aquest cicle, vers la fi del segle primer, comportés greus problemes.

Les excavacions no han permès localitzar enlloc restes d'un incendi o de destruccions significatives. Tot fa pensar que les reformes i modificacions de l'hàbitat responien a altres raons, tal com degué succeir quan, finalment, el lloc deixà de ser ocupat vers el 500, probablement per cercar un lloc més adient, més d'acord amb unes circumstàncies diferents i amb un altre model econòmic.



Fig. 14. *Dolium* fragmentat conservat dins de la finca.

Donem les gràcies als col·legues de l'Institut del Patrimoni Cultural de la Universitat de Girona, especialment a Josep Burch i Jordi Sagrera, per l'ajuda i la col·laboració durant els treballs d'excavació i de laboratori. Agraïm a l'Ajuntament de Calonge les atencions rebudes durant la nostra intervenció i, molt especialment, a tots aquells que d'una manera o altra la van fer possible.

BIBLIOGRAFIA

- AGUAROD, C. (1991). *Cerámica romana importada de cocina en la Tarraconense*, Saragossa.
- AQUILUÉ, X., MAR, R., NOLLA, J.M., RUIZ DE ARBULO, J. i SANMARTÍ, E. (1984). *El fòrum romà d'Empúries (Excavacions de 1982). Una aproximació arqueològica al procés històric de la romanització al nord-est de la Península Ibèrica*, Barcelona (Monografies Emporitanes, VI).
- BADIA, J. (1977). *L'arquitectura medieval de l'Empordà. I. El Baix Empordà*, Girona.
- BARBERÀ, J., NOLLA, J.M. i MATA, E. (1993). *La ceràmica grisa emporitana*, Barcelona.
- BOTET i SISÓ, J. (sense data). *La provincia de Gerona. Geografia General de Catalunya* dirigida per Francesc Carreras Candi, Barcelona.
- CASAS, J., CASTANYER, P., NOLLA, J.M. i TREMOLEDA, J. (1990). *Ceràmiques comunes i de producció local d'època romana. I. Material augustal i alto-imperial a les comarques orientals de Girona*, Girona (Sèrie Monogràfica 12)
- GORGES, J.G. (1979). *Les villes hispano-romaines. Inventaire et problématique archéologique*, París.
- KEAY, S.J. (1984). *Late Roman Amphorae in the Western Mediterranean. A Typology and Economic Study: the Catalan Evidence*, Oxford (BAR International Series 196 (i) i (ii).
- NOLLA, J.M. (1978). "Una producció característica: les àmfores "DB"", *Cypsela*, II, p. 201-230.
- NOLLA, J.M. (editor) (en premsa). *Pla de Palol. Un establiment romà de primer ordre a Platja d'Aro*, Girona.
- NOLLA, J.M. i CASAS, J. (1984). *Carta arqueològica de les comarques de Girona. El poblament d'època romana al nord-est de Catalunya*, Girona.
- NOLLA, J.M. i NIETO, F.J. (1978). Alguns aspectes de la romanització al nord-est de Catalunya, *Els pobles pre-romans del Pirineu. 2on Col·loqui Internacional d'Arqueologia de Puigcerdà, 1976*, Puigcerdà, 235-244.
- NOLLA, J.M., PALAHÍ, L. i BURCH, J. (1998). "L'abandonament de l'oppidum de Castell", *Estudis del Baix Empordà*, 17, p. 59-78.
- OLIVA, M. (1950). "Restos romanos del Museo. Sección lapidaria. Instalaciones de 1948", *Memorias de los Museos Arqueológicos Provinciales, 1948-1949*, IX-X, p. 74-88.
- PALOL, P. de (1950). "Los bronce del depósito hallado en el "Collet de Sant Antoni de Calonge" conservados en el museo", *Memorias de los Museos Arqueológicos Provinciales, 1948-1949*, IX-X, p. 66-74.
- PALOL, P. de (1953). "Cronología de los bronce del "Collet de Sant Antoni de Calonge" (Gerona)". *Publicaciones del Seminario de Arqueología y Numismática Aragonesa*, 2, p. 39-68.
- PELLA i FORGAS, J. (1883). *Historia del Ampurdán. Historia de la civilización en las comarcas del nordeste de Cataluña*, Barcelona.
- REMOLÀ, J.A. (2000). *Las ánforas tardo-romanas en Tarraco (Hispania Tarraconensis). Siglos IV-VII d.C.*, Barcelona (Col·lecció Instrumenta 7)
- TREMOLEDA, J. (2000). *Industria y artesanado cerámico de época romana en el nordeste de Cataluña (Época augustea y altoimperial)*, Oxford (BAR International Series 835).