

TRES FITES EN LA HISTÒRIA AGRÀRIA DE CALONGE: 1734, 1882 I 1970

JOAN MOLLA i CALLÍS

I. INTRODUCCIÓ

I.1. MARC GEOGRÀFIC

Convé recordar la diversitat i els contrastos que es produeixen dins del terme municipal de Calonge: muntanya, vall i litoral. Dos afluents de la riera de Calonge configuren les conques respectives, que, amb vista a una historiografia agrària local, veig una mica diferents: a ponent la conca de la Riera dels Molins, i a orient la conca de la Riera del Tinar.

No tractarem en aquest article sobre les peculiaritats de la conca de la Riera dels Molins, ni de la prolongació de la seva ribera dreta (mas Rotllan), per la seva preponderància ramadera i perquè una part del territori està urbanitzat, des de Rifred fins a Cabanyes.

La conca de la Riera del Tinar, al nord-est del terme municipal de Calonge, a uns tres quilòmetres del litoral, és un paratge de les Gavarres⁽¹⁾ que encara conserva el seu antic caràcter rural, no per atzar sinó gràcies a les peculiars sortides —diferents de les habituals a Catalunya— davant d'invasions successives: la fil-loxèrica (1882), que va matar les seves antigues vinyes, i la del turisme de masses (cap a 1970), esperó per a grups immobiliaris il·lusionats a edificar-lo.

(1) JOSEP DEL HOYO I JAUME ORTA, "Espais naturals dels Països Catalans". *Enciclopèdia Catalana*, Barcelona 1993, p. 213-217 sobre les Gavarres.

La conca del Tinar concentra avui la majoria de les vinyes de Calonge, objecte d'un estudi anterior que ja ha estat publicat⁽²⁾, encara que també hi ha bastant d'hortofruticultura. La seva prolongació, el pla de Calonge, arriba fins a Sant Antoni.

1.2. MARC URBANÍSTIC

El Pla territorial de Catalunya de 1995⁽³⁾ identifica al Baix Empordà deu àrees bàsiques territorials, cadascuna de les quals comprèn diversos municipis o un de sol: la Bisbal d'Empordà (sis municipis), Verges (onze), Torroella de Montgrí (cinc), Pals (cinc), Begur, Palafrugell (dos), Palamós (dos), Calonge, Castell d'Aro (dos) i Sant Feliu de Guíxols.

Per al nostre estudi, del Pla territorial de Catalunya en retenim:

- a) Calonge —amb Sant Antoni— manté la seva identitat com a àrea bàsica territorial.
- b) Una altra àrea veïna està integrada per Palamós (amb Sant Joan —abans Vila-romà—) i Vall-llobrega.
- c) I ambdues àrees bàsiques territorials estan cohesionades per relacions de mobilitat laboral diària entre municipis superior al 15 %. És a dir, tenint en compte unes altres interrelacions que vénen de segles enrere —com la que va generar el mercat de Palamós—, es va forjar i perdura una subàrea econòmica entre Palamós, Vall-llobrega i Calonge.

El vigent Pla general municipal d'ordenació urbanística de Calonge⁽⁴⁾ va ser definitivament aprovat el 1994 per la Comissió d'Urbanisme de Girona (Generalitat de Catalunya), i és semblant al Pla general de 1986 (vegeu &5-2), encara que amb algunes actualitzacions; així, protegeix la part de les Gavarres calongines inclosa en el Pla d'espais d'interès natural de Catalunya de 1992 (PEIN).

1.3. MARC HISTÒRIC

És sabut que el devenir històric és continuat i que són convencionals els seus períodes i els esdeveniments que els separen, però són útils per al

(2) JOAN MOLLA I JORDI BAUTISTA "La vinya i el vi a la Conca de la Riera del Tinar (Calonge)", *Estudis del Baix Empordà*, vol. 17, Sant Feliu de Guíxols, 1998, p. 191-220. Selecció com a exemple quatre masies per les seves personalitats diferencials i perquè en tenim dades: mas Oliver de la Serra, mas Radó, mas Ponsjoan de Fonts i mas Molla de la Riera. Elogiem la moderna enologia del mas Gil.

(3) "Pla territorial general de Catalunya", edició de la Generalitat de Catalunya, Barcelona, 1995. Llei 1/1995 de 16 de març, per la qual s'aprova el pla, p. L.1-3; espais d'interès natural, pàgina INFO 6.63; nuclis urbans segons la seva capacitat de creixement econòmic i espacial, p. D.53; àrees bàsiques territorials, p. M.161; àrees de cohesió 1991, plànol D.03.

(4) Els successius plans generals de Calonge (es va regular la franja litoral el 1959, i tot el terme municipal el 1970, 1986 i 1994) són públics i poden consultar-se'n les memòries, les ordenances i els plànols a l'àrea d'Urbanisme de l'Ajuntament de Calonge.

seu estudi⁽⁵⁾, el qual, després d'al·ludir al factor humà (&2), únicament ens apropa a tres fites en la història agrària de Calonge:

- 1734. Any tant de la implantació definitiva a Calonge del Cadastre de Patiño, com del Reial Despatx de Felip V, que restablia el mercat de Palamós, un factor de "l'embranchida" del segle XVIII que va culminar la Concòrdia de 1791 amb el duc de Sessa (&3).
- 1882. Arriba la plaga de la fil·loxera a Calonge, amb la consegüent mort de les antigues vinyes, després reconstruïdes en un 45%, però al litoral són substituïdes per pinedes, i s'il·lumina el paisatge de la futura Costa Brava Centre (&4).
- 1970. El turisme de masses és la premissa del Pla general de Calonge aprovat aquell any, que va preveure urbanitzar gairebé totes les seves terres de conreu, amb la subsegüent reacció per revisar-lo i protegir sòl agrícola (&5).

2. LA PAGESIA CALONGINA

2.1. L'ESTRATIFICACIÓ SOCIAL CAMPEROLA

Si intentem classificar professionalment calongins del segle XVIII⁽⁶⁾, XIX i del primer terç del XX, trobem documents de l'època que no n'indiquen la professió o que ho fan amb imprecisió. Malgrat la seva difícil quantificació, al camp calongí s'havien de distingir els tres estrats socials: hisendats, pagesos i jornalers, amb circulació de l'un a l'altre.

A) ELS HISENDATS, propietaris de masies i peces soltes de terra i de bosc, que vivien principalment de:

- rendes anuals fixes: pensions en diners de censos per parcel·les concedides així perpètuament, i lloguers de cases i terres arrendades temporalment.
- rendes anuals variables: la part pactada del que es recollia en terres així censades a perpetuïtat, i part del que s'obtenia en terres i ramats de masies, concedides temporalment en pareceria.
- rendes eventuais dels boscos: extracció periòdica de suro i tala d'arbres.

B) ELS HISENDATS, originàriament pagesos, arrendaren algunes masies durant el segle XVIII i bastants durant el segle XIX i el primer terç

(5) Hi han col·laborat, facilitant-me fonts històriques per a aquest treball: Montserrat Pérez, responsable de l'Arxiu Històric de Calonge; Montserrat Darnaculleta i Maria Vilar, secretària i vocal de Cultura, respectivament, del Centre d'Estudis Calongins Colònic, i el soci Pere Viñals, rememorant la tradició agrícola local.

(6) JOSEP MARIA TORRAS, *Els municipis catalans de l'Antic Règim (1453-1808)*, Curial, Barcelona, 1983, p. 33-46.

del XX. El 1894 el Padró municipal d'habitants de Calonge va censar 25 propietaris, però en poques dècades moltes d'aquestes famílies passaren a residir en ciutats. Emprant la terminologia actual, es van convertir en rendistes i Calonge no va tenir empreses agrícoles de dimensió important.

- C) ELS PAGESOS, amb animals de tir, carros, estris de llaurar i ramats de propietat seva, van treballar directament les seves terres o les que van arrendar, amb l'ajut sempre de la seva família i de jornalers quan els van necessitar. Els pagesos van invertir en les seves cases (vegeu &2-2), cellers, quadres, roturacions, plantacions, barraques, pous, etc., i van assumir els beneficis i les pèrdues que el conreu de terres o la cura dels ramats van comportar. Van vendre directament en mercats. Sobre les seves espatlles recaigué la marxa del camp calongí. En terminologia actual, foren petits empresaris agrícoles familiars.
- D) ELS JORNALERS, treballadors assalariats del camp i del bosc, fixos (mossos) o eventuals (contractats dia a dia), foren l'estrat social més humil i sofert de Calonge. Les minyones feien el servei domèstic i les tasques del camp. La historiografia agrària catalana basada en el pairalisme⁽⁷⁾ va dir poca cosa sobre aquest estrat social. Certament, algunes persones amb sort van arribar a ser petits pagesos o obrers en un altre sector productiu, i no van faltar els qui, emigrant, van trobar el sosteniment lluny de Calonge. Però la majoria de jornalers anònims, després de treballar durament i viure amb estretons, van morir sense horitzons.
- E) LA FI DE L'ESTRATIFICACIÓ SOCIAL CAMPEROLA descrita es va produir a Calonge arran de contratemps successius per als hisendats en el segon terç del segle XX: Gran Depressió de 1929, legislació agrària de la II República, Guerra Civil (1936-39) i prolongada postguerra, amb una inflació constant i la consegüent pèrdua del poder adquisitiu de les seves rendes fixes, sense possibilitat d'augmentar-les en consonància, ni de posar fi als arrendaments, emparats per pròrrogues forçoses a favor del pagès arrendatari⁽⁸⁾. La irrupció del turisme i la mecanització del camp van fer gairebé desaparèixer els jornalers. Encara que reduïda en nombre (vegeu &5-4), la pagesia és pràcticament l'única classe social que perviu al camp calongí.

(7) ROSA CONGOST, entrades 'mas' i 'pairalisme' al *Diccionari d'història de Catalunya*, Edicions 62, Barcelona, 1999, p. 664-665 i 771-772.

(8) Més dràstica fou la legislació sobre censos:

a) des de 1945 els qui tenien terres a perpetuïtat pagant cada any censos als qui així la concediren, van poder liquidar-los quan els va convenir (redempció forçosa) mitjançant l'abonament d'una suma compensatòria;

2.2. MASIES AÏLLADES I CASES DE PAGÈS SEMIAGRUPADES

Des de la baixa edat mitjana fins al segle XVII, les masies van protagonitzar la vida agrària de Calonge. Però amb l'augment de població i la correlativa expansió agrària, als segles XVIII i XIX sorgeix i progressa lentament una nova petita pagesia, amb les seves pròpies cases de labor semiagrupades en noves barriades rurals (Puigventós, Puigtavell, Camp de la Llebre, etc.), inicialment amb escassa terra, que després anirà creixent generació rere generació, amb l'adquisició de petites peces esparses en diversos paratges. El seu conreu el compaginaren amb el fet de ser arrendataris de masies (masovers) o de peces soltes, o bé amb altres treballs ocasionals (pescador a Sant Antoni, feines al bosc, taper, etc.). Des de final del segle XIX va haver-hi abandonaments continuats cap a altres oficis, però tampoc no van faltar els qui es van resistir a la seva proletarització, i es van esforçar fins a equiparar-se en terres amb aquells propietaris de masies que les treballaven personalment.

Algunes conseqüències d'aquesta trajectòria social es van fer notar ben entrat el segle XX:

- a) Abans de la Guerra Civil: baixa conflictivitat en contractes agraris, comparant-la amb altres localitats⁽⁹⁾.
- b) Segons un estudi⁽¹⁰⁾ extret del cens agrari de 1972, Calonge fou el municipi del Baix Empordà amb més predomini de terres cultivades pels propietaris, per tant, superior a la mitjana comarcal del 74,4%, davant de les treballades per d'altres, en arrendament, parceria o deixades gratuïtament. Una mecanització notable -el 1972 més de 3 CV

b) si el 1945 els perceptors de censos no els tenien inscrits en el Registre de la Propietat, caducaren les mencions d'aquests censos provinents d'escriptures antigues, i els qui tenien terres en van quedar alliberats sense pagar res; d'aquesta manera el duc de Sessa va perdre a Calonge tots els seus censos;

c) també perderen els seus censos els perceptors que no els van reinscriure durant el període 1990-1995 en el Registre de la Propietat, i

d) comparant-lo amb altres poblacions, fou elevat el nombre de peces de terra censades a Calonge durant els segles XVIII i XIX, i per tant ha estat favorable a la seva petita pagesia poder alliberar-les gairebé totes entre 1945 i 1995, pagant sumes assequibles o, fins i tot, sense pagar res.

(9) JOSEP MATAS, "Aproximació als conflictes agraris a les comarques gironines durant la II República", dins del llibre commemoratiu *La II República, 60 anys després*, Cercle d'Estudis Històrics i Socials, Girona, 1991, p. 19-37. En el seu apèndix tabula el nombre de conflictes entre els conreadors de finques rústiques i els seus propietaris per cada municipi, vistos per les comissions arbitral creades per la Llei de 26 de juny de 1933 de la Generalitat de Catalunya, si bé adverteix que s'han perdut expedients del partit judicial de la Bisbal. Destaquen al Baix Empordà: Torroella de Montgrí (28 conflictes) i Palafrugell (24); per contrast, de Calonge es conserva l'expedient d'un sol conflicte agrari.

(10) LEÓN BENELBAS, *Economia Agrària de Catalunya*, Ketres, Barcelona, 1981, quadre p. 155 i mapes municipals 5 i 6.

per ha. cultivada (en un 90% eren de secà), li va permetre de compensar el traspàs de camperols a altres sectors econòmics.

- c) Des del Pla general d'ordenació urbana de 1986, a més de les masies en sòl no urbanitzable (clau 4.1), a Calonge subsisteixen cases de pagès en sòl urbà, semiagrupades en típics camins rurals, amb una regulació especial (diverses zones clau 2.7.).

2.3. EVOLUCIÓ DEMOGRÀFICA

Palamós, fins el 1942 (annexió de Sant Joan) tenia un reduït territori d'1,14 km²⁽¹¹⁾, majoritàriament ocupat pel port, el nucli històric i les ampliacions urbanes successives, amb escassetesa de terra cultivable. En bona part, el seu proveïment depenia de les poblacions veïnes: Vila-romà — avui Sant Joan de Palamós —, Vall-llobrega i, principalment, Calonge (33,55 km²), la important pagesia de la qual va tenir l'oportunitat de vendre part de la seva producció agrària al mercat de Palamós a partir de 1734 (vegeu &3-3). El nombre d'habitants de Palamós, potencials clients de la pagesia de Calonge, abans fou una variable que va influir en el seu progrés agrari, d'aquí que oferim juntes les evolucions demogràfiques de Palamós i de Calonge⁽¹²⁾:

| | | |
|----------------|----------------|-----------------|
| 1719, Palamós: | 667 habitants; | Calonge: 822 h. |
| 1787, | 1.635 h.; | 1.817 h. |
| 1842, | 1.698 h.; | 2.413 h. |
| 1857, | 2.043 h.; | 2.998 h. |
| 1877, | 2.292 h.; | 3.063 h. |
| 1897, | 3.177 h.; | 3.247 h. |
| 1910, | 6.111 h.; | 3.633 h. |
| 1930, | 5.349 h.; | 2.795 h. |
| 1950, | 5.836 h.; | 2.416 h. |
| 1970, | 10.088 h.; | 3.941 h. |

Simplificant molt i fins el 1942 (annexió de Sant Joan), la columna esquerra ens apropa al nombre de consumidors de productes alimentaris de primera necessitat a Palamós, perquè no tenia gairebé camperols que "autoconsumissin", per la qual cosa considero ociosos esbrinar quins altres oficis tenien els palamosins, perquè eren, en la mateixa mesura, possibles compradors, al mercat, de productes de la pagesia de Calonge.

En canvi, no tots els calongins (columna dreta) van viure del camp, ja que al segle XVIII Calonge va tenir nucli urbà, i al segle XIX molts foren tapers o van viure d'altres oficis, i per tant també compraren productes

(11) ROSA MARIA MEDIR I CARLES SAPENA, *Quaderns de la Revista de Girona*, 15, sobre Palamós, 1988, p. 8.

(12) JOSEP IGLÈSIES, "Demografia històrica del Baix Empordà", *XX Assemblea Intercomarcal d'Estudiosos*, Sant Feliu de Guíxols, 1977, p. 21-23 i 34-35.

alimentaris a les cases de pagès o al mercat de Calonge⁽¹³⁾, d'arrelam medieval (privilegi de Jaume I, de 1268). Així, el 1894 el Padró municipal d'habitants de Calonge censava 543 pagesos, 415 tapers i 15 fabricants surotapers⁽¹⁴⁾.

El Cens de població de 1991 corrobora que a Calonge (5.030 habitants) les principals activitats econòmiques són actualment el turisme i altres serveis (un 52,4%) i la construcció (un 23,7%), i que han perdut el pes de fa un segle tant la indústria (un 17,3%) com l'agricultura (un 6,6%). Més endavant ja tornarem a tractar sobre aquesta darrera (&5-4).

En resum, com que Palamós i Calonge formen part d'una mateixa subàrea econòmica i com que una funció històrica de la pagesia és contribuir a proveir-la, l'important va ser disposar de la clientela suficient, sumant la d'ambdues poblacions i consolidant l'hàbit de vendes directes al consumidor, que encara la singularitza⁽¹⁵⁾.

3. L'EMBRANZIDA DE 1734

3.1. TRES DOCUMENTS HISTÒRICS DEL SEGLE XVIII

Conquerida per Felip V en la Guerra de Successió, la novetat més important de la història tributària en la Catalunya del segle XVIII fou la introducció del cadastre el 1716, planejat pel ministre Patiño⁽¹⁶⁾. I la història agrària del Principat, des del segle XVIII fins a la plaga de la fil-loxera (final del segle XIX), ens meravella davant de l'esplendor de les vinyes, a les comarques litorals, i la seva extraordinària importància com a font de capitalització⁽¹⁷⁾; aquesta tendència general, la va seguir

(13) Segons el *Calendario arreglado por el Astrólogo Fray Ramón, Ermitaño de los Pirineos*, Barcelona, 1888, p. 3-6, a Calonge es feia mercat el diumenge de cada setmana, dos d'extraordinaris, el 28 de juliol i el 10 de novembre (vigília de Sant Martí) i dues fires, el 2 de febrer i el 15 de juny.

(14) ALBERT JUANOLA, "Les Cambres de Comerç del Baix Empordà", *Estudis del Baix Empordà*, vol. 16, 1997, p. 199-208. A la pàgina 204 es recullen els 14 socis calongins de la Cambra de Comerç de Palamós l'any 1893.

(15) RAMON TAMAMES, *Introducción a la economía española*, 23a edició. Alianza Editorial, Madrid, 1998. A la comercialització dels productes hortofrutícoles dedica les pàgines 316-322, i lamenta que a Espanya hi hagi despreocupació per la seva venda directa del productor al consumidor, la qual se segueix practicant a Palamós al mercat diari de les pageses, majoritàriament de Calonge. Sobta llegir les pàgines 121-128 i 550 i constatar que no tenen res a veure la problemàtica i la dinàmica del mercat vinícola amb el vi de pagès de Calonge, detallat al consumidor i sense excedents en arribar la propera verema.

(16) PERE MOLAS, "La imposición del catastro en Cataluña" a *Historia de España de Menéndez Pidal*, tom XXIX, vol. I, 3a edició, Espasa-Calpe, Madrid, 1992, p. 243-246.

(17) PIERRE VILAR, *Catalunya dins l'Espanya moderna*, vol. III sobre "Les transformacions agràries del segle XVIII català" 3a edició, Edicions 62, Barcelona, 1986, p. 218-225, sobre l'avenç de la vinya a costa del matoll i del bosc.

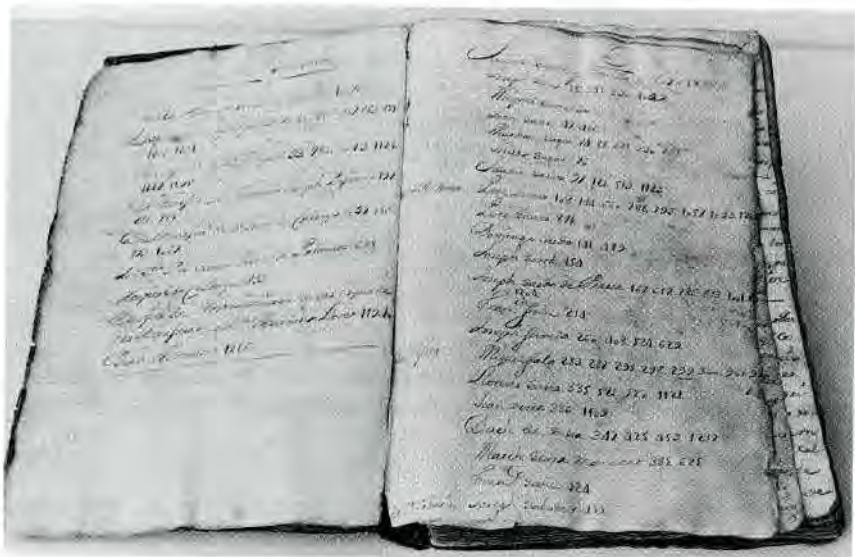
Calonge (en el seu Arxiu Històric Municipal podem confrontar el Cadastre de 1734 amb l'Amillament de 1859).

L'embranchida de la pagesia de Calonge des de 1734, l'explica la confluència de quatre factors positius. Acabo de prendre nota de dues circumstàncies en línia amb altres moltes localitats de Catalunya: auge de la vinya⁽¹⁸⁾, i paradòxic efecte favorable del Cadastre de Patiño des de 1734 (vegeu & 3-2).

En epígrafs successius resumeixo uns altres dos factors, ambdós peculiars del camp calongí: vendes en el mercat de la veïna Palamós (vegeu &3-3), i forçada condonació pel duc de Sessa del delme en determinades collites (vegeu &3-4 i &3-5).

L'elaboració d'aquest tercer apartat és el fruit d'un estudi inicial, acotat a la part agrària, de tres documents cabdals del segle XVIII:

- 1) Un volum enquadernat del Cadastre de Calonge, firmat a Barcelona el 19 de juny de 1734, es custodia al seu Arxiu Històric Municipal. Enca-



Cadastre de Patiño de 1734. Índex amb béns eclesiàstics a l'esquerra i del duc de Sessa a la dreta. Arxiu Històric de Calonge. Fotografia de Miquel Paradedà.

(18) La planta tercera del Museu d'Història de Catalunya de Barcelona s'obre amb un espai dedicat a "Les bases de la Revolució industrial", assentades en el segle XVIII, en el qual es destaca que "a les comarques litorals es produeix una important especialització agrària, basada en la vinya i l'aiguardent". Vegeu: a) en general, p. 130 i 131 de la seva guia *Catalunya, història i memòria*, Edicions Proa, Barcelona, 1995; b) en particular per a Calonge, la precedent nota 2.



Segona versió del Cadastre de Patiño (s. XVIII-XIX). Al centre descripció de finques, a la dreta l'índex de propietaris. Arxiu Històric de Calonge. Fotografia de Miquel Paradedà.

ra que sense enquadrernar i incompleta, també es conserva una altra actualització del Cadastre bastant posterior —per esmentar propietaris coneguts de principi del segle XIX—, sense que per ara s'hagi localitzat el plec amb la seva data i signatura.

- 2) L'imprès, datat a Barcelona el 21 de gener de 1735, que va divulgar el Reial Despatx de Felip V de 24 de novembre de l'any anterior, restablint mercat a Palamós⁽¹⁹⁾.
- 3) Còpia autèntica d'escriptura atorgada davant del notari de Calonge el 13 de juny de 1791, de Concòrdia entre el duc de Sessa i el Comú i Universitat de Calonge⁽²⁰⁾.

3.2. LA PARADOXA DEL CADASTRE A CALONGE

En visió sintètica, el Cadastre de Patiño a Catalunya (1716-1845) fou una contribució a la Corona que s'exigí en tres conceptes diferents:

(19) Arxiu Històric Comarcal de la Bisbal d'Empordà, Fons Ajuntament Palamós, caps 1, "Privilegis".

(20) Fons patrimonial de la família Casellas, la qual l'any 1899 va comprar el castell de Calonge i la seva documentació; el 1956 va vendre el castell a l'Estat espanyol, però va conservar en el seu poder la documentació històrica. Agraïxo haver-la poguda consultar.

- A) **TRIBUT REIAL**, de més interès per a la historiografia agrària, sobre productes de camps, d'hortes, de vinyes, d'olivars, de prats, de boscos, de ramats, d'eixams, de cases, de molins de farina, de forns, de pous de neu, de censos, d'arrendaments, etc. No tributaren els béns que el 1716 ja eren de clergues i de les institucions de l'Església, però sí els adquirits després. El Cadastre de Calonge de 1734 relaciona alguns béns eclesiàstics, però queda per esbrinar si en van ometre d'altres d'exempts.
- B) **TRIBUT COMERCIAL**, sobre guanys de comerciants, fabricants, notaris, advocats, metges, boticaris, etc.
- C) **TRIBUT PERSONAL**, sobre tots els artesans, menestrals i jornalers més grans de catorze anys. Van estar-ne exempts els clergues, els nobles, els militars i assimilats. Actualment, a l'Arxiu Històric Municipal de Calonge no s'ha localitzat cap volum del Cadastre de Patiño amb relacions de contribuents per tributs comercials i personals.

Malgrat els cent vint anys de vigència del Cadastre de Patiño, als pobles petits de Catalunya és freqüent trobar-ne un de sol, o com a molt dos exemplars amb dates distants, com és el cas de Calonge (1734 i principi del segle XIX). Com que durant llargs períodes no s'hi van realitzar noves descripcions de finques, no es van incorporar les millores hagudes en els conreus en uns moments de notòries transformacions i de creixement de l'agricultura, i així per exemple van seguir sense tributar antics matolls convertits en vinyes i olivars.

Aquesta pràctica exempció tributària de millores en finques rústiques fou també un efecte del Cadastre implantat el 1760 per l'emperadriu d'Àustria Maria Teresa, a la regió de Milà (el 1859 va passar a Itàlia), i elogiada per economistes de l'època, en estimular inversions en l'agricultura⁽²¹⁾.

El Cadastre de 1734 subjectà a tributació a la vila de Calonge 160 cases, en despoblat 78 edificis, i una incipient barriada marítima -encara no la va anomenar Sant Antoni. Va haver-hi, a més, en tot el terme altres immobles propietat de les classes privilegiades per l'Antic Règim.

D'aquests edificis en despoblat, en distingim: 1 ferreria, 5 molins fariners, 2 rajolereries i 70 cases, cap a 1734 segurament de camperols, entre masies de primera i segona qualitat, i altres habitacles molt humils.

Amb totes les precaucions que comporta el simplisme d'unes xifres totals sense contrastar amb altres fonts, Calonge va passar d'unes 70 cases de pagès el 1734 a unes 133 a principi del segle XX⁽²²⁾, és a dir que

(21) LUIGI EINAUDI, *Principios de hacienda pública* (traducció al castellà de l'última edició italiana). Aguilar, Madrid, 1968, p. 195-200.

(22) PERE CANER, "Les masies de Calonge" a *Annals de l'Institut d'Estudis Gironins*, p. 315-345, vol. XXI, 1972-1973. Caner es refereix a 133 masies, que suposem que a principi del segle XX estigueren en ple rendiment agropecuari.



Rajoleria del mas Ribot, barri de les Fonts, Calonge. El Cadastre de Patiño de 1734 en censà dues. D'aquestes rajoleries sortí l'obra per a les noves edificacions del s. XVIII (voltes de masies), s. XIX i primera meitat del s. XX. Fotografia de Miquel Paradedà.

l'expansió dels segles XVIII i XIX gairebé va doblar el nombre d'explo-tacions agropecuàries, i es van reduir a una trentena a final del segle XX.

3.3. DE 1734 ENÇÀ, LA PAGESIA DE CALONGE VA A VENDRE AL MERCAT DE PALAMÓS

El 24 de novembre de 1734 a San Lorenzo el Real -avui El Escorial, a la província de Madrid-, Felip V va firmar el Reial Despatx, el qual en síntesi:

- a) Va argumentar que a la vila de Palamós el 1279 se li va concedir tenir mercat el dimarts de cada setmana i una fira cada any, de la qual va gaudir fins que va ser cremada i destruïda per l'armada turca el 1543.
- b) Recordà que ja estava recompost el port marítim de Palamós, important pas a Itàlia, i per mantenir el trànsit convenia que florís en aquesta vila el comerç.
- c) I va restablir, doncs, el mercat a Palamós el dimarts de cada setmana, i dues fires a l'any, el 15 de maig i el 27 de setembre, que duraven quatre dies cada una. Això va ser imprès el 1735 i divulgat a Catalunya per ordre del comte de Glimes, governador i capità general.

Aquesta publicitat per tot Catalunya del funcionament a Palamós del mercat setmanal i de dues fires anuals, degué tenir efecte diferent en cada

cas. S'estima que el temps per accedir a Barcelona per terra des de Palamós o a l'inrevés era d'unes vint hores a final del segle XVIII⁽²³⁾, mentre que actualment arriba a reduir-se a hora i quart⁽²⁴⁾, és a dir unes setze vegades menys. Per aquesta lentitud en els desplaçaments, crec versemblant que en el segle XVIII els qui anaren cada setmana al mercat de Palamós foren venedors de localitats properes i, en productes alimentaris, majoritàriament fou la creixent pagesia de Calonge. En canvi, entre els firaires s'ha de suposar que n'hi havia de vinguts de lluny.

Encara que sense mercat per a forasters, des de 1543 fins a 1734 algú va proveir Palamós, i, mentre no es localitzi documentació que ho aclareixi, defenso com a hipòtesi que per una o altra via prosseguiren els subministraments de la pagesia de Calonge, perquè són viles veïnes i, a més, en l'edat moderna el mateix noble fou comte de Palamós i baró de Calonge.

En una visió de conjunt dels segles XVIII i XIX i de la primera meitat del XX, la pagesia de Calonge, aplicant els avenços de cada etapa, va millorar progressivament tant la forma de conrear la terra com el transport, i si va mantenir la venda directa al consumidor, malgrat la seva producció més gran d'aliments, va ser gràcies al fet que fou absorbida per l'augment d'habitants de Calonge i sobretot de Palamós (vegeu &2-3); als palamosins, va poder vendre'ls diàriament.

En efecte, a més del concorregut mercat del dimarts, restablert el 1734 i obert a venedors de qualsevol procedència, des de temps immemorial Palamós va tenir al carrer Major un altre mercat als matins de la resta de dies de la setmana, llevat dels diumenges, consuetudinàriament restringit per a la pagesia de Vila-romà —avui Sant Joan de Palamós—, Vall-llobrega i Calonge⁽²⁵⁾, àmbit de la medieval Batllia de Palamós (1279)⁽²⁶⁾.

La quantitat i el tipus de productes oferts al mercat setmanal i al mercat diari canviaven segons l'estació, i pagaven un arbitri. Així, en la comp-

(23) JESÚS MESTRE I VÍCTOR HURTADO, *Atles d'història de Catalunya*, Edicions 62, 3a. edició, Barcelona, 1998, plànol de la pàgina 171 amb línies isocrones des de Barcelona a final del segle XVIII. A la nostra comarca el transport de mercaderies solia fer-se amb alforges sobre mules o ases.

(24) JOANA NUÑEZ I RAFAEL PRADAS, *Catalunya, un gran mercat*, editat per Mercabarna, Barcelona, 1990. A la pàgina 14, hi ha un plànol amb línies isocrones per accedir a Mercabarna. A les pàgines 36-39, "Palamós, port, mercat i peix".

(25) La sentència dictada a Madrid el 4 de febrer de 1999 per la secció 4a. de la sala contenciosa administrativa del Tribunal Suprem (referència núm. 1382 del *Repertorio de jurisprudencia Aranzadi*) en el seu fonament de dret 1er. corrobora: "tradicionalmente desde hacía siglos los campesinos de las fincas o masías próximas a la localidad procedían a la venta de frutas y verduras en la calle Mayor".

(26) PERE TRIJUEQUE, *El termenal de Palamós*, núm. 2 de la Col·lecció Guspíres, Palamós, 1999, p. 3-4.



Fotografia retrospectiva del mercat del carrer Major de Palamós, cedida per Fotografia Serrat S.L.

tabilitat municipal de Palamós s'assentaren el 1904 un total de 2.418,65 ptes. Ingressades sota el concepte "plaza"⁽²⁷⁾. Va haver-hi menys afluència a l'hivern (471,90 ptes.), va augmentar l'oferta a la primavera (622,05 ptes.) i sobretot a l'estiu (720,50 ptes.), i va minvar a la tardor (604,20 ptes.) (N'oferrim fotografia retrospectiva).

Per conèixer rutes dels segles XVIII i XIX, utilitzades per la pagesia de Calonge per anar al mercat de Palamós, són útils escriptures antigues de finques limítrofs amb aquests camins públics, i croquis aixecats per militars, per exemple un mapa de 1809⁽²⁸⁾. No oblidem que la moderna xarxa estatal de carreteres de la zona no fou

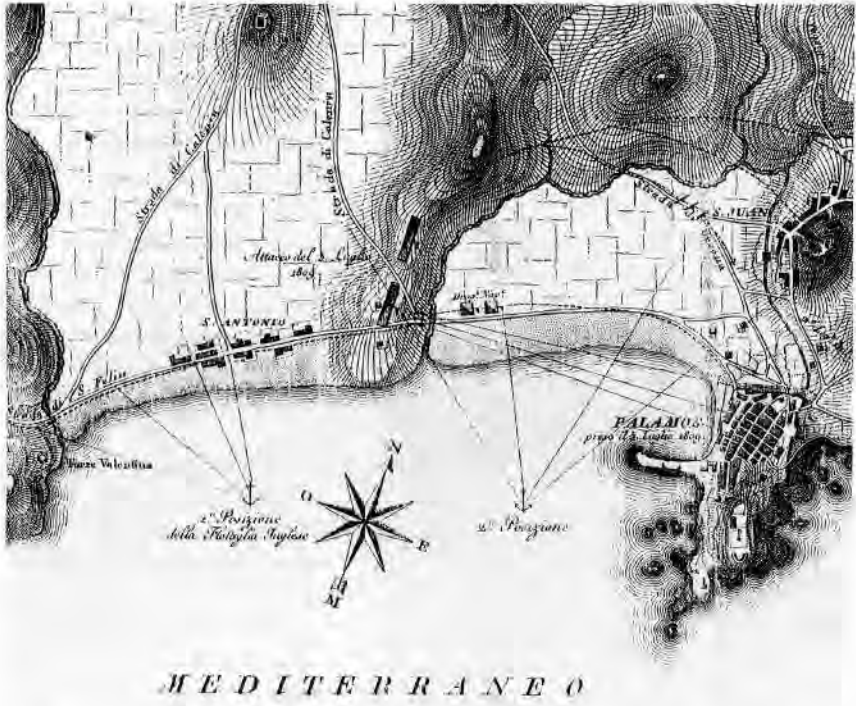
construïda fins a final del segle XIX i principi del XX.

Després d'una reflexió econòmica, concloem que la rendibilitat en el conreu de terres serà més gran com més gran sigui la seva fertilitat, i com més petita sigui la distància amb el mercat de venda dels productes collits, a causa d'una despesa més baixa en el transport⁽²⁹⁾ i per la possibilitat de verificar-ho el conreador i prescindir, així, d'intermediari, i obtenir en definitiva rendibilitat superior a la d'altres terres d'igual fertilitat però més allunyades del mercat. L'accés de la pagesia de Calonge a l'impor-

(27) Arxiu Històric Comarcal de la Bisbal d'Empordà, Fons Ajuntament Palamós, caps 510. Llibre de comptabilitat anys 1904-1905, columna "debe", folis 1-51 (any 1904).

(28) SEBASTIÀ RUSCALLEDA, "La Guerra del Francès a Tossa, Sant Feliu de Guíxols i Palamós. Una crònica italiana" a *Quaderns de la Selva*, núm. 10, Centre d'Estudis Selvatans, Santa Coloma de Farners, 1998, plànol militar p. 92.

(29) CLAUDIO NAPOLEONI, *Curso de economía política* (traducció de l'italià al castellà), Edicions Oikos-tau, Vilassar de Mar, 1973, p. 118.



Fragment de plànol militar 1809, en què es poden veure els camins que enllaçaven Calonge amb Torre Valentina, Sant Antoni, el Collet, Sant Joan i Palamós. Plànol cedit pel Centre d'Estudis Selvatans.

tant mercat de la localitat veïna de Palamós fou el factor de l'èxit d'aquella durant els segles XVIII i XIX, ja que la lentitud a l'hora de desplaçar-se va dificultar l'arribada a Palamós i va encarir productes agrícoles de pobles més allunyats. En l'apartat 5-3 oferim l'evolució d'aquest mercat en el segle XX.

3.4. PLET SOBRE DELMES DEL BARÓ DE CALONGE I DUC DE SESSA

En el segon terç del segle XVIII, a més d'haver de pagar impost al rei derivat del Cadastre de 1734 (vegeu &3-2), a la pagesia de Calonge, el seu baró, el duc de Sessa, li va continuar exigint els delmes de les seves collites i ramats.

A mesura que va avançar el segle XVIII va haver-hi expansió agrària a causa tant de la més gran superfície de terra conreada (gràcies a la roturació de terrenys boscosos o amb matoll), com al més gran benefici reportat per algunes plantacions, els productes de les quals des d'aleshores foren principalment destinats a la transformació ulterior i al comerç:

- a) Les alzines sureres, amb glans per al bestiar porcí, i suro per fer taps, la manufactura del qual va néixer el segle XVIII⁽³⁰⁾ i va florir al segle XIX;
- b) Els corpulents ceps de vinya europea (llavors no hi havia fil·loxera —vegeu &4—), que produïen raïm per al vi, obtingut a les masies (conserven premses encastades del segle XVIII, el mas Radó i el mas Oliver de la Serra);
- c) Les oliveres, plantades als marges dels camps i vinyes, encara que també en algunes peces de terra (olivars), que produïen olives, de les quals s'extreia —al trull d'algunes masies— l'oli, i una vegada decantat es destinava al consum, menys els baixos (oliasses), que servien per fer sabó;
- d) La galda, una herba antigament emprada per obtenir un colorant groc, i
- e) Les llanes del bestiar oví, matèria primera per a manufactures tèxtils, que a l'últim terç del segle XVIII ja floriren en altres comarques catalanes.

Davant de la resistència generalitzada a pagar el delme d'aquests productes al duc de Sessa, aquest, com a baró de Calonge, va promoure un plet davant la sala civil de la Reial Audiència del Principat de Catalunya, contra el Comú, Universitat —precursora del que avui és el municipi—, veïns i terratinents d'aquesta vila, resolt amb la llarga Concòrdia (70 pàgines) atorgada a Palamós, però davant del notari de Calonge el 13 de juny de 1791.

En síntesi, el duc de Sessa pretenia trobar-se en la possessió immemorial de la qualitat de delmador universal (o preceptor de delmes) en tota la Baronia de Calonge, i que en conseqüència el Comú i la Universitat, i els seus particulars individus i terratinents havien de ser condemnats per la Reial Audiència al "Diezmo de Azeite, o Azeitunas, Corcho, Vellotas, Galda y Lana". Però aquests negaren la pretesa possessió i qualitat de delmador universal al duc de Sessa, dient que estava destituït d'una i altra, i que com a conseqüència d'això havien de ser absolts.

La Concòrdia de 1791 va relacionar nombrosos pagesos entre els terratinents contra qui va pledejar el duc de Sessa, els quals es van atrevir a plantejar davant la Reial Audiència l'objecció de reputar-lo "destituïdo" a Calonge, malgrat que vivien sota l'Antic Règim i que el seu oponent Don Vicente Joaquín Osorio de Moscoso, marquès d'Astorga, comte d'Altamira i duc de Sessa, Gran d'Espanya, una figura en els regnats de

(30) L'esmentat *Atlas d'història de Catalunya*, al plànol de la pàgina 179 sobre "les activitats manufactureres a principi del segle XIX (segons V. de Frigola)", a la subàrea de Palamós, Vall-llobrega i Calonge, hi senyalà "paper, curtits, sabó, suro i ceràmica".

Carles III i Carles IV: "Fou un dels directius del Banc de Sant Carles (1782), origen de l'actual Banc d'Espanya, i durant la Guerra del Francès, president de la Junta Suprema Central (1809)"⁽³¹⁾.

Aquesta dura estratègia assumida per la majoria de la pagesia calongina i el seu èxit relatiu poden explicar-se, respectivament, per dos tipus de raons:

- 1) Historicojurídiques, ja que als segles XIV i XV Calonge va pagar per alliberar-se perpètuament dels drets senyoriais⁽³²⁾, la qual cosa, en contra del que s'havia estipulat solemnement, llavors no es va respectar, i per tant fou coherent reclamar a la Reial Audiència el seu acompliment, i demanar de no pagar més delmes.
- 2) Polítiques, ja que a mesura que avançaren els tràmits del plet, coetàniament, es va produir la Revolució Francesa, que va carregar contra el règim senyorial i els seus abusos, i plantejant la defensa de Calonge (sense rebel·lar-se contra l'Antic Règim), una oposició precisament a una imposició il·legítima de senyoriu produïda a final del segle XV, probablement això va induir el duc de Sessa a dirigir el 12-4-1791 una carta a l'Ajuntament de "mi Villa de Calonge", desitjant pau, tranquil·litat i bona harmonia, en la qual anuncia la visita del seu secretari i comptador general, el noble senyor Don Antonio Rayón, amb poders plens al Principat de Catalunya, i facultat de concedir beneficis.

3.5. NEGOCIACIÓ I CONCÒRDIA DE 1791

Havent tingut notícia l'Ajuntament de Calonge de l'arribada del plenipotenciari Don Antonio Rayón a Palamós, va passar a visitar-lo i es va tractar una vegada i altra d'un acord desitjable que tallés el plet en curs. La tarda del dia 5 de juny de 1791, amb el permís de la Reial Audiència i avís de porta a porta, es van reunir al castell de Calonge, l'Ajuntament i els individus particulars i els terratinents afectats pel plet —hi assistiren la majoria—; després del debat i per àmplia majoria, designaren tres comissionats per concloure un acord amb el duc de Sessa, representat per Don Antonio Rayón, que van signar el dia 13. Un dels comissionats fou

(31) PERE MOLAS, "Els comtes de Palamós a l'Edat Moderna", *Estudis del Baix Empordà*, vol. 16, 1997, p. 48. Aquest estudi serveix per a la Baronia de Calonge, ja que en aquest període històric el mateix noble tenia diversos títols. A la pàgina 47, hi ha un retrat del duc de Sessa fet per Goya.

(32) MARIA VILAR, "Estudi de capítols per la llució jurisdiccional de Calonge" (Alfons el Magnànim, 1437), *Estudis del Baix Empordà*, volum núm. 3 de 1984, pàgines 107-116. Abans d'això, amb Auto públic passat davant Bartholomé Sirvent, Notari de Girona, el 6 de maig de 1371, de la Casa de Cruïlles adquiriren el Comú i Universitat de Calonge el dret de «Castell termenat», segons cita la Concòrdia de 1791.

l'advocat Josep Lloret Pizinali, fill del calongí Josep Lloret, militar i cònsol, i de l'aristòcrata italiana Benedicta Pinzzinali⁽³³⁾.

La Concòrdia de 1791 va concloure el plet mitjançant els pactes essencials següents:

- d'una banda Calonge reconegué com a baró el duc de Sessa, amb drets senyoriais, inclosos els delmes acostumats sobre collites i bestiar, i renuncià a la seva total immunitat obtinguda a la baixa edat mitjana;
- i, d'altra banda, el duc de Sessa confirmà la renúncia dels seus drets senyoriais sobre finques determinades, verificada pels seus causahavents en qualssevol escriptures i, a més, renuncià perpètuament en tot el terme de Calonge a cobrar el delme sobre suro, aglans, raïm de cep, oli o olives, galda i llana, llevat que a partir de llavors es plantessin amb aquests cultius exempts, terres que abans pagaven delme per altres cultius que hi estaven subjectes.

En definitiva, si en la Catalunya del segle XVIII les rendes dels senyors feudals per regla general augmentaren notablement, a Calonge fracassà la temptativa del duc de Sessa per la negativa de la pagesia a pagar delmes sobre productes emblemàtics d'aquella expansió agrària; reaccionà reclamant-los-els judicialment, però llavors va retirar el plet i va prometre no cobrar-los mai —va afegir els raïms de ceps entre els productes exempts—, a canvi que li reconeguessin el seu senyoriu en la Concòrdia de 1791. Aquesta degué de regir durant mig segle —amb interrupcions curtes i canvis de preceptors—, fins a l'abolició dels delmes dels antics senyors laics el 1846⁽³⁴⁾, retardada pels avatars de l'Espanya de l'època, i que coincidí amb la substitució de l'impost derivat de l'antic Cadastre (vegeu &3-2) per la moderna contribució d'immobles, conreu i ramaderia, quan era ministre d'Hisenda Alejandro Mon.

Al Calonge de mitjan segle XIX apuntava la singular estructura social agrària al·ludida en el &2-2. Entre altres factors, pogué sorgir gràcies a la peculiaritat altament favorable per a la pagesia calongina, de l'exempció de delmes sobre els productes abans indicats, potser els més característics del progrés del segle XVIII i de la primera meitat del segle XIX. Aquesta prolongada menor detracció senyorial en la producció de la pagesia de Calonge, sense impost estatal substitutori, coadjuvà a les seves inversions (roturacions, noves plantacions i construcció de cases en barriades camperoles).

(33) MONTSERRAT DEL POZO, "La farmàcia de Calonge i la família Bou", *Estudis del Baix Empordà*, núm. 18. Sant Feliu de Guíxols, 1999, p. 178, apèndix sobre la família Lloret.

(34) JOAQUIM MARIA PUIGVERT, entrada 'delme' a l'esmentat *Diccionari d'història de Catalunya*, p. 334-336.



Fornells vist des d'Aiguablava a finals del s. XIX, amb l'impacte de les vinyes mortes per la fil·loxera i alguna zona de pins encara petits. Fotografia cedida per l'Arxiu Històric de Begur.

4. LA SOTRAGADA DE 1882

4.1. EN LLOC DE VINYES, PINEDES VORA LA MAR

L'ambient de les nostres masies de final del segle XIX fou de preocupació davant del desastre de l'avanç de la fil·loxera⁽³⁵⁾, una espècie de pulgó de color groc i d'un mil·límetre de longitud, que pica les arrelletes del cep per suclar-ne els sucus fins a matar les varietats europees, i que arribà a Calonge cap a 1882.

Al Baix Empordà, a mitjà termini, van ser molt importants les transformacions paisatgístiques del litoral (vegeu l'impacte dominant de les vinyes mortes a Fornells, Begur⁽³⁶⁾, a la fotografia del seu Arxiu Històric), ja que l'abundància de pins al costat del mar arrenca de final del segle XIX (ja hi havia alguns pins, però també vinyes).

(35) Acosten a les inquietuds de l'època, els molts fullets i impresos sobre la fil·loxera, del Fons Patrimonial Salomó (Arxiu Comarcal de la Bisbal d'Empordà) i els llibres de Pere Oliver (biblioteca particular del mas Oliver de la Serra, de Calonge).

(36) ENRIC SAGUER, "Unes consideracions sobre l'organització del treball agrari a mitjan segle XIX a partir de l'amillament de Begur de 1855", revista municipal de Begur *Es pedris llarg*, núm. 23, març de 1993, p. 8-11 (la vinya representava un 54,7% de la superfície total conreada).

"Refiriéndome concretamente al trozo comprendido entre la playa de Pals y S'Agaró, en el Bajo Ampurdán, casi todos los terrenos que lindan con el mar Mediterráneo eran destinados al cultivo de la viña. Los que alternaron el cultivo de la tierra con la fabricación de tapones, cultivaron los viñedos hasta que la plaga de la filoxera destruyó éstos. Fué entonces cuando los taponeros catalanes no sintieron la necesidad de replantar las viñas y abandonaron los terrenos, dedicándolos únicamente a pinares"⁽³⁷⁾

Aquells tapers no crec que fossin conscients que en plantar pins milloraven per als seus nêts el bell paisatge de la Costa Brava Centre, i els llegaven un valuós patrimoni.

4.2. LES VINYES DE CALONGE A LES DARRERIES DEL SEGLE XIX

Respecte a les transformacions agràries posteriors a la plaga de la fil·loxera (1879-93), pot contrastar-se:

- d'una banda una evolució general catalana⁽³⁸⁾, amb bodega cooperativa en més de 80 poblacions durant els anys vint del segle XX⁽³⁹⁾; i
- d'altra banda, l'específica evolució baix-empordanesa, caracteritzada pel retrocés de la vinya⁽⁴⁰⁾, essent Calonge el municipi de la comarca que millor el va resistir, sense funcionar cap bodega cooperativa i conservant per tant el seu ancestral vi de pagès⁽⁴¹⁾, obtingut fermentant els mosts de raïms de la collita en petits tonells (de fins a 650 litres), sense cap additiu, i clarificant-lo amb transvassaments a altres tonells⁽⁴²⁾ nets i cremant un llucuet (emana SO₂).

Al Baix Empordà, amb el pas dels anys Calonge esdevindria líder vitivinícola. El 1897 un 45% de les antigues vinyes ja s'havien reconstruït amb peus americans (resistents a la fil·loxera) i injerts del país, i cap a 1910 s'introduïren els híbrids productors directes (la seva plantació va

(37) RAMIRO MEDIR, *Historia del gremio corchero*, Editorial Alambra, Madrid, 1953, p. 123.

(38) JAUME CIURANA, *Els vins de Catalunya*, 2a. edició revisada de 1980, Servei Central de Publicacions de la Generalitat de Catalunya, Barcelona, p. 88-90.

(39) Segons l'*Enciclopedia universal ilustrada Espasa-Calpe*, tom LXIX, 1930, entrada 'vinificación', p. 56.

(40) YVETTE BARBAZA, *El paisatge humà de la Costa Brava*, Edicions 62, Barcelona, 1988, p. 22-28, vol. II.

(41) JOSEP MARTINELL, a "Centenario Josep Pla", *La Vanguardia*, 7-3-97; "Con ese vino invitó a los Príncipes cuando le visitaron en su mas de Llofríu. Vino y buñuelos de elaboración más que artesana, casera. Pla les advirtió que el vino que bebían era el vino de la gente de la tierra: los payeses".

(42) EMILE PEYNAUD, *Enología práctica*, 2a. edició, Mundí-Prensa, Madrid, 1984, p. 275-276, sobre envelliment en bóta: el vi té més bona presentació i més bon gust; la fusta del tonell hi té un paper molt important, a causa de les substàncies cedides, i contribueix al buquet dels vins vells.

ser prohibida el 1970). Però, paradoxalment, la millor inversió va ser plantar pins al litoral: es Monestir, Torre Valentina i Treumal.

5. TURISME I CRISI AGRÀRIA

5.1. EL TURISME DE MASSES I EL PLA GENERAL DE 1970

Fou precisament a les pinedes de Treumal on el 1935 s'assentà l'actriu cinematogràfica Madeleine Carroll (1906-1987), que va donar prestigi a la fase inicial del turisme a Calonge⁽⁴³⁾, que van truncar la Guerra Civil —durant la qual es va anomenar Calonge de la Costa Brava— i la llarga postguerra.

El turisme reaparegué els anys cinquanta i es va incrementar amb tanta rapidesa als anys seixanta i setanta, que el 1982 Calonge —amb Sant Antoni— disposava de 2.108 places hoteleres, 7.562 places de càmpings i unes 40.330 places de segona residència —entre apartaments i xalets—, en total cap a 50.000 places turístiques. Era el tercer municipi de la Costa Brava Centre, precedit pel líder Castell-Platja d'Aro (95.000 places turístiques) i Palafrugell (60.000), i seguit per Sant Feliu de Guíxols (47.000) i Palamós (35.000)⁽⁴⁴⁾.

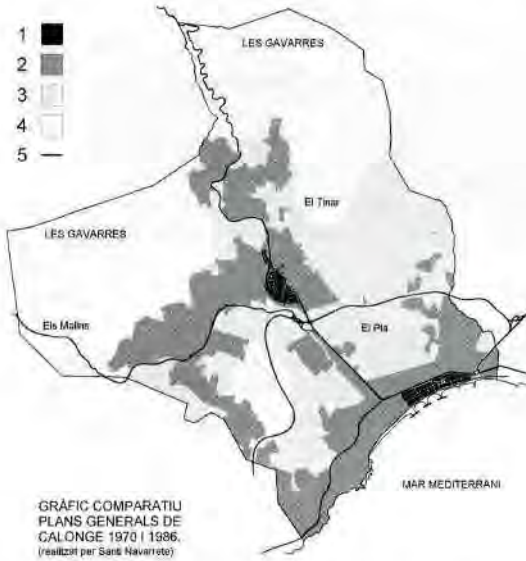
L'hegemonia econòmica des de 1960, a Calonge la tindran el nou sector turístic i el de la construcció que comporta. Alguns dels seus mentors veien en la pagesia un retard, una reminiscència d'un passat pobre a extingir. Impulsaren un Pla general d'ordenació urbana, que va programar posar fi a l'agricultura a Calonge, preveient urbanitzar a mitjà termini gairebé totes les seves terres de conreu, i deixant sòl rústic únicament a la part més allunyada i abrupta de les Gavarres, restricció que a la pràctica tampoc es va respectar. Aquest Pla general va ser definitivament aprovat el 1970 (vegeu croquis comparatiu amb el Pla general de 1986).

Abans del Pla general de 1970, i després en el seu desenvolupament, va avançar la urbanització per terrenys venuts per propietaris de masies proclius a liquidar el seu patrimoni, d'aquí que la majoria d'urbanitzacions siguin anomenades per l'antic mas. I fins i tot es va urbanitzar part de les Gavarres, oferint als clients un habitatge integrat en l'espai natural, amb la llunyana inspiració en l'arquitectura orgànica del nord-americà Frank Lloyd Wright (1869-1959) i les seves *prairies houses* (cases dels prats), encara que adaptada al nostre hàbitat.

Però un altre sector de pagesia calongina no pensava abandonar la

(43) LLUÍS MOLINAS, *Madeleine Carroll, la senyora de Treumal*, amb introducció de l'alcalde de Calonge, 1998, p. 46.

(44) JOAN CALS, *El Baix Empordà. Recursos i estructura econòmica*, Caixa d'Estalvis de Catalunya, Barcelona, 1984, quadre de la pàgina 186.



Gràfic comparatiu dels Plans Generals de 1970 i de 1986. Llegendat: 1.- Nuclis de Calonge i de Sant Antoni, 2.- Sòl urbà i urbanitzable segons el Pla General d'Ordenació Urbana de 1986, 3.- Sòl que s'hagués pogut urbanitzar segons el Pla General de 1970 i que després de la protesta de la pagesia va quedar com a sòl agrícola, 4.- Sòl que no ha estat mai urbanitzable, 5.- Carreteres.

afiliar a la Unió de Pagesos, el nou sindicat del camp català, que el 1976 va celebrar el seu primer congrés amb el lema "Volem viure de la terra".

5.2. LA REACCIÓ D'EN PERE CANER I LA UNIÓ DE PAGESOS: EL PLA GENERAL DE 1986

Pere Caner Estrany (1922-1982), mestre, va ser nomenat fill predilecte de Calonge (1984) per la seva empremta cultural, encara que crec que fou més important la seva acció cívica i política, de la qual només s'ha publicat que va ser empresonat el 1966 per reivindicar les llibertats catalanes⁽⁴⁵⁾. Des de les eleccions municipals de 1979 fins que la seva darrera malaltia li ho va impedir, Pere Caner va assistir a les reunions de l'agrupació Independents per a la Renovació Municipal, el cap de llista de la qual va ser elegit alcalde de Calonge. El 23 de maig de 1979 el ple de l'Ajuntament el va nomenar assessor per a la defensa del patrimoni.

(45) JOSEP CLARA, "Gironins davant el TOP: el cas de Pere Caner", *Estudis del Baix Empordà*, vol. 17, Sant Feliu de Guíxols, 1998, p. 235-248.

Pere Caner havia escrit sobre el nostre patrimoni, inclòs el natural: paisatge, fauna i flora⁽⁴⁶⁾. Precisament rememorant el Tinar, ens recorda: “És que voldrem perdre la nostra fesomia? Si la perdem, ens perdem nosaltres. Sols ens resta l’esperança que l’evolució social ens porti per camins que, sense perdre la nostra personalitat, ens condueixin cap al progrés i la civilització.”⁽⁴⁷⁾

Diferentment dels conflictes agraris clàssics, de conreadors contra senyors de terres, Calonge va viure als anys setanta un conflicte massa tens⁽⁴⁸⁾ i inusual entre un sector de propietaris de terres de conreu contra promotors perplexes que aquells es tanquessin la possibilitat d’urbanitzar-les i demanessin la seva conversió oficial en sòl agrícola. Encara que aquesta pagesia va actuar així en defensa dels seus interessos —econòmics, fiscals i d’estil de vida—, coincidien amb els d’una mínima protecció del patrimoni natural⁽⁴⁹⁾, i per això va trobar suports fora i dins de Calonge, entre els quals hi havia el de Pere Caner.

Per Reial decret llei de 29 de setembre de 1977 es va restablir provisionalment la Generalitat de Catalunya, es va constituir el Govern Tarradellas (1977-1980) i, davant del conseller de Política Territorial, el maig de 1978, la Unió de Pagesos impugnà el Pla general de Calonge de 1970. Per informar el públic, el primer de desembre de 1978 a Calonge va tenir lloc un acte organitzat per la Unió de Pagesos, que es va tancar amb la intervenció de Pere Caner.

Després de les eleccions municipals de 1979, atenant un acord de la Comissió d’Urbanisme de Girona —traspasada a la Generalitat de Catalunya—, el 2 de juliol d’aquell any el ple de l’Ajuntament de Calonge va accedir per unanimitat⁽⁵⁰⁾ a iniciar els tràmits de revisió del Pla general

(46) PERE CANER, *Món vivent de Calonge, bestiar i plantes*, escrit el 1971 i editat el 1996 pel Centre d’Estudis Calongins Colònic, amb pròleg de Joan Badia-Homs.

(47) PERE CANER, *Calonge, la terra i l’esperit*, coeditat el 1984 pel Centre d’Estudis Calongins Colònic i la Generalitat de Catalunya, p. 21.

(48) Els conflictes socials solen tenir fases d’animositat i el Calonge dels anys setanta no fou una excepció en barrejar-s’hi: a) la crisi econòmica que es va desencadenar el 1973 amb la pujada dels preus del petroli; b) mogudes de parcel·listes descontents de certes urbanitzacions; c) l’escassetat d’aigua per proveir urbanitzacions i, a la vegada, que els agricultors poguessin seguir regant; d) la polèmica sobre el destí de zones del municipi (o seguir conreant-les o urbanitzar-les), i e) mort el general Franco el 1975, la transició política local es va veure torbada per l’animositat de grups fins aleshores dominants contra col·lectius crítics que no van tolerar seguir silenciats. Potser el 1979 i el 1980 foren els anys amb més crispació, i Calonge fou notícia freqüent en diaris de l’època.

(49) El primer i juvenil Grup Ecologista de Calonge va tenir una vida efímera. Promogué el 1978 la campanya “Salvem la vall dels Molins”. El Col·lectiu Ecologista de la Vall de Calonge funciona com a secció de l’Ateneu Popular de Calonge, fundat el 1992. Al seu president, Santi Navarrete, agraeix el croquis comparatiu dels plans generals 1970/1986.

(50) En aquells anys de pactes polítics, socials i econòmics per consens (1977-1979), era difícil que cap grup polític local es negués a discutir la revisió del Pla general de Calonge aprovat sota l’anterior règim (1970).



Vista panoràmica de la vila de Calonge. Al fons, boscos, vinyes i terres conreades, de la conca del Tinar i el Pla. El paisatge encara suggereix Sa Bardissa. Fotografia de Miquel Paradedà.

de 1970, la qual no va quedar definitivament aprovada fins el 1986, amb un retrocés del sòl urbanitzable en relació amb el sòl agrícola, visualitzat en l'esmentat croquis comparatiu d'ambdós plans.

Tenint en compte que Calonge —amb Sant Antoni— tenia el 1986 prop de 5.000 habitants de primera residència i 50.000 estiuiejants, tant al sector de la construcció com al turístic se'ls presentaven llargs anys d'expansió sense traves, en poder-se autoritzar nous allotjaments per a unes 44.500 persones⁽⁵¹⁾. Contribuïa a l'atractiu turístic del territori la determinació de preservar part de la massa forestal de les Gavarres i del sòl agrícola. No és d'estranyar que el Pla territorial de Catalunya de 1995 atribueixi a Calonge “capacitat de creixement espacial mitjà i econòmic elevat”.

5.3. FINS EL 1987, MERCAT TÍPIC AL CARRER MAJOR DE PALAMÓS

Hem vist (§2.3 i 3.3) que als segles XVIII i XIX en bona part el proveïment de Palamós depenia de la pagesia de Vila-romà —avui Sant Joan de Palamós—, Vall-llobrega i principalment Calonge. Però Palamós va augmentar sobtadament la seva població en un 92,35 % entre 1897 (3.177 habitants) i 1910 (6.111 habitants), mentre que en el mateix període Calonge va créixer un 11,89 % (va passar de 3.247 habitants a 3.633). És a dir, que en tan sols tretze anys el nombre de consumidors d'aliments

(51) La Comissió de Govern de l'Ajuntament de Calonge de 24 de novembre de 1988 va aprovar un informe dels serveis tècnics sobre la possible població en cas que es duguessin a terme totes les urbanitzacions i edificacions permeses pel Pla general de 1986, i computà, entre allotjaments construïts per a primeres i segones residències i els que s'havien d'edificar segons el Pla general, un total de població prevista de 99.433 persones.

gairebé es va duplicar a Palamós, i sens dubte la pagesia d'aquests tres municipis propers no va poder en tan poc temps, ni de bon tros, augmentar proporcionalment la seva producció i les seves vendes, per la qual cosa, encara que mantingués el seu volum total, va haver d'abaixar notablement la seva aportació percentual al proveïment de Palamós.

El proveïment de Palamós en el seu apogeu industrial surtaper no va provocar cap problema greu, ja que des de principi del segle XX va estar bastant ben comunicat: estafeta de correus, telègraf i telèfon; el seu important port; ferrocarril de via estreta i carretera de segon ordre cap a la Bisbal d'Empordà, Flaçà i Girona, i una carretera de tercer ordre el va unir amb Calonge, la pagesia del qual va seguir subministrant productes naturals frescos al carrer Major de Palamós, amb motiu del mercat setmanal o del mercat de la resta de dies.

En municipis importants va haver-hi la tendència d'assentar aquests mercats ambulants diaris dins de mercats coberts i als seus voltants solia haver-hi la pagesia. Així, el 1930 es va construir la plaça del mercat de Sant Feliu de Guíxols⁽⁵²⁾.

La Generalitat republicana va tractar sobre la divisió territorial de Catalunya en comarques (1932-1936), i els mercats foren setmanals i el seu àmbit d'influència, un factor econòmic clau que es va tenir en compte. Al Baix Empordà els principals mercats setmanals foren la Bisbal d'Empordà —al qual també els divendres acudí a vendre-hi la pagesia de Calonge—, Torroella de Montgrí, Palafrugell, Palamós i Sant Feliu de Guíxols. En aquells anys es va consolidar un servei d'autobusos que va enllaçar diverses poblacions de la nostra comarca.

Durant la Guerra Civil (1936-1939) i la postguerra (anys quaranta), va haver-hi racionament davant de l'escassetat generalitzada de subsistències. Només pogué alleujar-la, en aquells tristos anys, la pagesia de Calonge, Sant Joan de Palamós i Vall-llobrega, que va continuar venent la seva producció —insuficient en aquelles difícils circumstàncies— en les seves masies, i acudint regularment al mercat de Palamós.

Amb la irrupció del turisme de masses i el seu ingent consum, el proveïment de Palamós en la segona meitat del segle XX depèn fonamentalment de subministraments procedents de zones allunyades, detallats en botigues i supermercats. Això no obstant, va guanyar fama⁽⁵³⁾ fins a la seva supressió el setembre de 1987, el Mercat Típic del carrer Major de

(52) Arxiu Històric Municipal de Sant Feliu de Guíxols, setmanari *La Costa Brava*, núm. 14, 1-8-1930, article de l'arquitecte Joan Bordàs, "Quatre mots sobre la plaça mercat": 38 llocs tancats per a venda de carn, 28 de peix i 12 de gallinares; a fora, llocs per a fruita i verdures.

(53) ALVARO RUIBAL, "Impresión de Palamós", article publicat a *La Vanguardia Española*, 28 d'agost de 1968, p. 17, amb subepígraf i fotografia sobre el mercat del carrer Major, que es va convertir en un dels símbols turístics que van identificar Palamós, i es va reproduir en postals i guies.

Palamós⁽⁵⁴⁾, que va tenir lloc als matins, cada dimarts com a mercat setmanal, i la resta de dies —llevat dels diumenges— com a mercat ambulat, conegut amb la denominació popular de Mercat de les Pageses de la rodalia, on es venien productes naturals frescos que ningú més podia oferir⁽⁵⁵⁾: fruites i verdures collides el dia abans, algunes fins i tot de varietats autòctones.

L'Alcaldia de Palamós va suprimir el Mercat Típic emprant l'ardit del seu trasllat provisional per obres de pavimentació al carrer Major (final de setembre de 1987), sense restablir-lo després, el 1988. Un grup de 41 venedors hortofrutícoles —unes tres quartes parts del sector— va formar la seva pròpia comissió representativa⁽⁵⁶⁾, amb la missió d'intentar mantenir per a totes les cases de pagès ubicades a l'antiga Batllia de Palamós —que recordem que comprenia, a més, Calonge i Vall-llobrega— la secular estabilitat en els seus llocs de venda diària per a la seva producció hortofrutícola. Sense resultat en les seves converses amb l'Alcaldia, van acudir a la via judicial i, esperant la setència, han pogut vendre diàriament les seves verdures i fruites als voltants del nou mercat cobert de Palamós, a l'avinguda de Catalunya.

El Tribunal Suprem, en la seva tardana sentència de febrer de 1999⁽⁵⁷⁾, quan el mercat típic del carrer Major ja era un mer record, va decretar la nul·litat radical dels actes de l'Ajuntament de Palamós el 1988 per absència d'expedient administratiu que els donés suport, va recordar la dada històrica del multiseccular mercat, i que compet a l'Ajuntament la seva reubicació definitiva. Tant de bo aquesta vegada la seva decisió vagi avalada per consens entre tots els sectors afectats, i doti la pagesia de Calonge d'un espai digne per a les seves parades.

5.4. LA PAGESIA TRADICIONAL PERVIU A CALONGE

Segons el darrer Cens de població (1991), el 7,12% de les persones amb ocupació del Baix Empordà treballen en el sector agrari, malgrat l'atractiu del sector turístic en plena Costa Brava Centre i tot i que a Catalunya quedà només una mitjana del 3,68 % en el sector agrari. Les

(54) L'Ajuntament de Palamós fins el 1987 va cobrar cada dia a la pagesia una taxa per mercat típic per la venda en cistells de productes del camp i ramaderia, al·lusiu això darrer a la venda d'aus i de conills vius criats en masies.

(55) *Proa*, revista mensual de Palamós: a) "El carrer Major", abril de 1956, p. 12; b) "Nuestra calle Mayor en funciones de Mercado", febrer de 1957, p. 4; c) "L'Avi Ramon", agost de 1957, portada; d) "Las setas", octubre de 1960, p. 8; e) "Descobriments de Palamós" per Jordi Elías, octubre de 1965, p. 4; f) portada amb fotografia del mercat típic, juliol de 1966. g) ídem, juliol de 1969.

(56) En data 8-4-1988 van triar cinc comissionats, presidits per un de Palamós, Josep Agustí Xifró (cala Margarida), i els altres quatre de Calonge, Enric Abellí Cruañas (Sant Daniel), Jaume Abellí Dalmau (mas Monells), Lluís Molla Callís (mas Molla de la Riera) i Enric Pla Fàbregas (Sant Nazari).

(57) Vegeu nota 25.

1.884 persones efectives amb ocupació en el sector agrari del Baix Empordà (1991) es distribueixen entre tots els municipis de la comarca, i destaquen en percentatge sobre el total comarcal, dos municipis del litoral: Torroella de Montgrí (10,56 %) i Palafrugell (7,75 %), seguits per la Tallada (4,51 %) i Calonge (4,41 %)⁽⁵⁸⁾.

És a dir que, segons el Cens de 1991, Calonge comptava amb 83 ocupats en el sector agrari —entre autònoms i assalariats—, mentre que, segons el Padró municipal d'habitants de 1894, hi havia 543 pagesos, i s'havien reduït els efectius del sector a un 15 % si els comparem amb un segle abans.

No oblidem que aquestes i altres estadístiques sempre reflecteixen un nombre de treballadors del camp inferior que el real, atès que a les cases de pagès els jubilats als seixanta-cinc anys segueixen cooperant mentre la salut els ho permet, fins i tot els veiem a la carretera amb el seu tractor o venent a les parades dels mercats, gràcies al fet que les seves pensions de jubilació són compatibles amb tasques esporàdiques⁽⁵⁹⁾. Quant als qui tenen edat laboral, la vida de qualsevol matrimoni pagès de la zona encara avui dia està immersa en el seu incessant treball⁽⁶⁰⁾, més dur que en altres oficis.

Cenyint-nos a Calonge, no hi ha gairebé treballadors assalariats del camp. Aquest entramat familiar en la trentena de cases de pagès, de jubilats cooperant amb els seus fills en edat laboral⁽⁶¹⁾, l'economia dels quals s'autososté sense necessitat de subvencions⁽⁶²⁾, explica que segueixin conreant-se les seves terres i que es conservi el paisatge, indiscutit atractiu turístic del municipi, antany conegut per sa Bardissa⁽⁶³⁾.

(58) *Atlas Comarcal de Catalunya*, Baix Empordà, Institut Cartogràfic de Catalunya, Barcelona, 1998, p. 133.

(59) Article 52-2 del Reglament general (23-12-1972) del règim especial agrari de la Seguretat Social.

(60) "Feines de Nadal. Entrevistes a treballadors que no poden deixar la feina per celebrar aquestes festes" suplement d'*El Punt* de 25-12-1997, p. 41 i 43 dedicades a les respostes de Lluís Molla, reflex d'unes vivències i una escala de valors inusuals a la Costa Brava del nostre temps.

(61) En les eleccions de 1998 a cambres agràries, a Calonge estaven censats 50 electors, amb exclusió dels agricultors assalariats i, és clar, dels jubilats. La Unió de Pagesos va mantenir la seva majoria local.

(62) MOISÈS DE PABLO, "Tres generacions de pagès", treball de redacció de *La Revista de Girona*, núm. 194, maig-juny de 1999, p. 252-261. Qualifica la família Presas de Calonge de "pagesos atípics": "Em puc vanagloriar que gràcies a Déu no he demanat mai cap mena d'ajut", afirma Martí Presas, llevat del conferit per a la recomanada reconversió de la vinya, als anys vuitanta, substituint els híbrids productors directes per ceps amb peu americà i injerts de varietats europees. Com a contrapunt, les pàgines de l'article porten a sota una sanefa ombrejada amb unes notes sobre "La pagesia i el futur", referents a Catalunya i a la Unió Europea, però allunyades del microcosmos agrari de Calonge.

(63) JAUME AYMAR, *Els secrets de Sa Bardissa*, introducció, p. 9 i 10 de la 2a. edició, Ajuntament de Calonge, 1995.