

# LES COVES DE CALONGE

**Estudi dels materials arqueològics que s'hi van trobar**

PER

ASSUMPCIÓ TOLEDO  
BIBIANA AGUSTÍ

El nostre interès pels materials arqueològics provinents del conjunt de coves de Calonge, excavades pel grup dirigit per Pere Caner entre els anys seixanta i setanta, i dipositats al Museu de Calonge, ens va portar, primer a marcar i inventariar aquests materials, agrupats tal i com havien estat dipositats a les vitrines del Museu pel seu excavador, i en segon lloc a la redacció d'aquest article, que es limita a l'estudi dels materials arqueològics i material gràfic que conserva el Museu calongí.<sup>(1)</sup>

Hem articulat així aquest treball:

Presentem una fitxa per cada jaciment, amb les seves coordenades geogràfiques, segons apareixen en un mapa del terme municipal que hi ha al Museu de Calonge; segueix la descripció que de les coves va fer Pere Caner en el diari d'excavacions o en la seva publicació (la posarem sempre entre cometes), a continuació de la qual indiquem la bibliografia que del jaciment coneixem, i després donem el llistat dels materials arqueològics estudiats.

(1) Hem d'agrair l'amable col.laboració i les facilitats per a l'estudi dels materials que en tot moment ens ha ofert el Sr. Lluís Vilar, president de l'Institut d'Estudis Calongins i a la Sra. Dolors Ubach, vídua de Pere Caner, per haver-nos permès consultar els diaris d'excavació del seu marit.

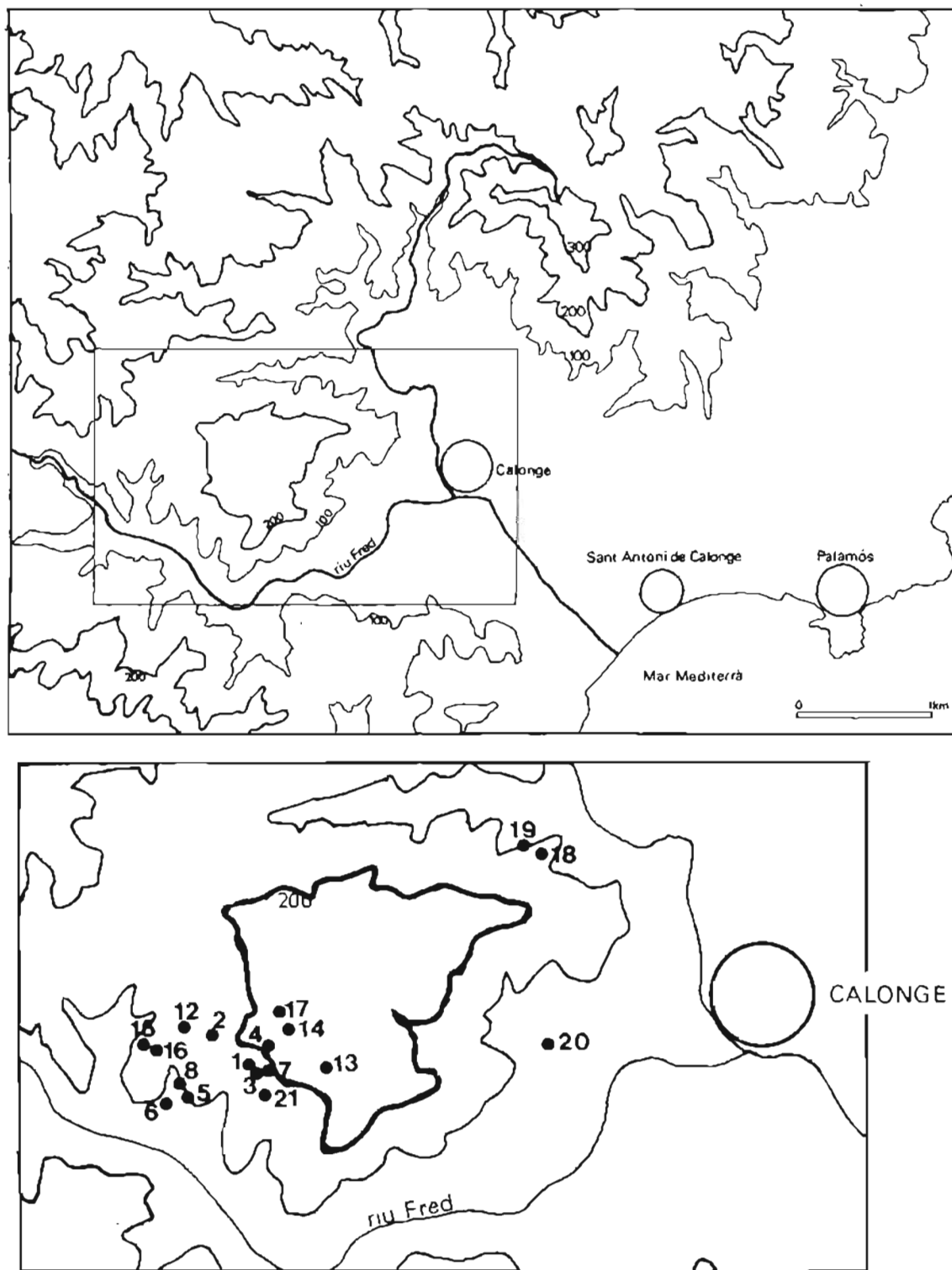


Fig. 1. Plànol de situació de les coves calongines.

Publiquem també els resultats de l'estudi paleoantropològic de les restes humanes —quan n'hi ha— i l'aproximació cronològica a què ens han dut els materials arqueològics.

Acompanyem a la fitxa de cada jaciment les il·lustracions del material arqueològic més significatiu.

A la darrera part, apleguem les característiques generals dels materials arqueològics i les conclusions.

## I. COVA DES GAMARÚS

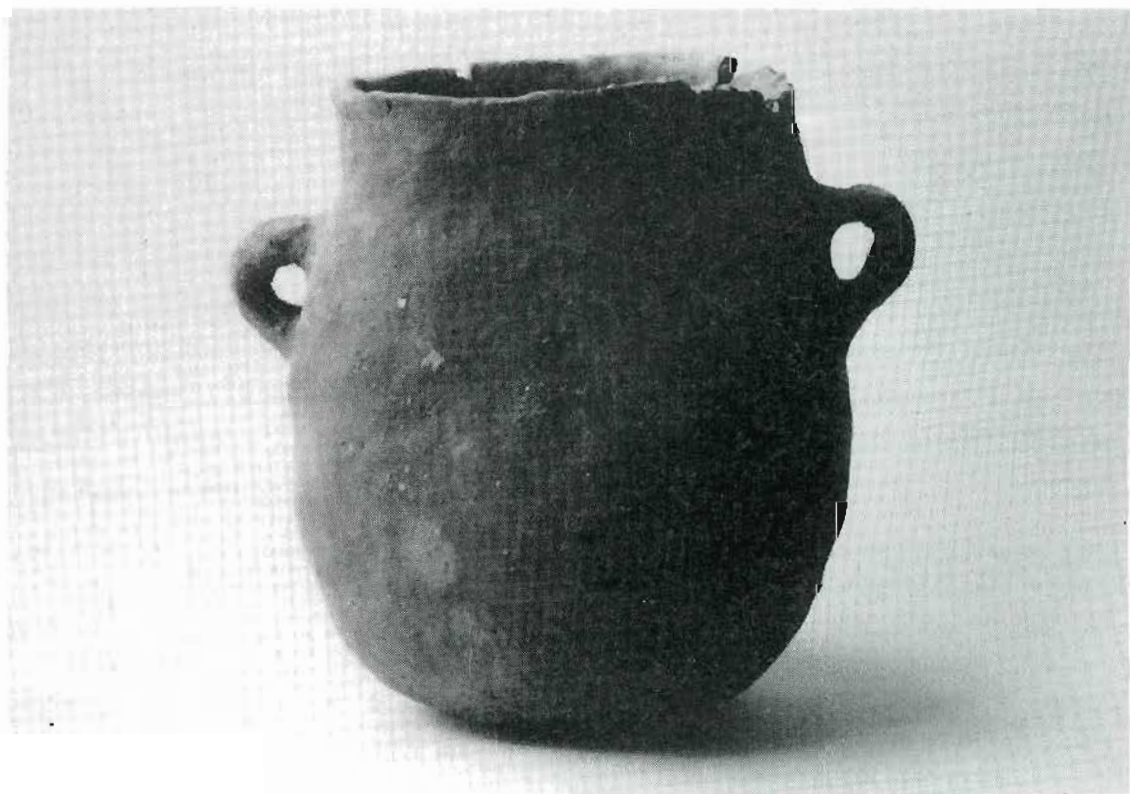
### COORDENADES I DESCRIPCIÓ

Longitud est 3° 21' 21"; latitud nord 41° 51' 22"; altitud sobre el nivell del mar 150 m.

Descoberta per P. Caner el 23 de març del 1969. Fou excavada pel mateix P. Caner, i Joan Rotllant, Manuel Clara, Lluís Lloveras, Jordi Casademont i Josep Viader.

«Es una cova artificial. S'aprofità una roca granítica que tenia obertura per dos costats. La part de darrera fou tapada amb pedres plantades verticalment —es nota l'encaix amb la terra del sòl que és de gresa— i tapades amb terra.

Cova orientada a migdia; davant —on es distingeix la boca en forma de semicercle— hi havia una pedra de grans dimensions.



Cova des Gamarús: Vas a mà.

Es de planta circular d'uns 3 m<sup>2</sup> de superfície. Es nota perfectament la cambra sepulcral, termenada per petites pedres...

Hi havia dos cadàvers molt desfets per la humitat. Pel que es pot deduir de la posició dels ossos, hi eren col.locats de cap enfora, separats per una pedra clavada al sòl. Sota d'ells s'endevinava una lleugera capa d'argila. En el de l'esquerra, al costat del crani, hi havia una olla sencera amb dues nanses, mig tapada per una pedra de quars.»(CANER,1983,p.82)

#### MATERIALS<sup>(2)</sup>

- 1 vas sencer amb nanses.
- 13 fragments ceràmics informes, a mà.
- 1 fragment de vora d'un vas a mà.
- 7 fragments d'ossos de fauna.
- 71 ossos humans.

#### ESTUDI PALEOANTROPOLÒGIC

Malgrat el que diu Pere Caner, la majoria de les restes òssies humanes corresponen al crani; els altres corresponen a fragments diafisials no determinats, a més d'algunes peces dentals fragmentades. Tot i la forta fragmentació es poden adjudicar a un sol individu, d'una edat superior als 20 anys si observem l'estat de sinostosi òssia i no gaire més vell si ens regim pel poc desgastat dental.

#### CONCLUSIONS

Cova sepulcral d'inhumació, amb un sol individu enterrat. Hi aparegué un vas, fet a mà, amb dues nanses, que s'ha conservat intacte; diversos fragments ceràmics, i restes faunístiques. Tot plegat formava part de l'aixovar, més aviat pobre, que acompanyava el cadàver. Cronològicament hem de situar aquest enterrament al Calcolític-Bronze Antic.

## 2. COVA ROCA NEGRA

#### COORDENADES I DESCRIPCIÓ

Long. est 3° 2' 18''; lat. nord 41° 51' 32''; altitud s.n.m. 160 m.  
P. Caner l'excavà el mes d'abril del 1970 (CANER, 1983, p. 82)

(2) Quan no diem altra cosa, s'entén que el material és al Museu de Calonge.

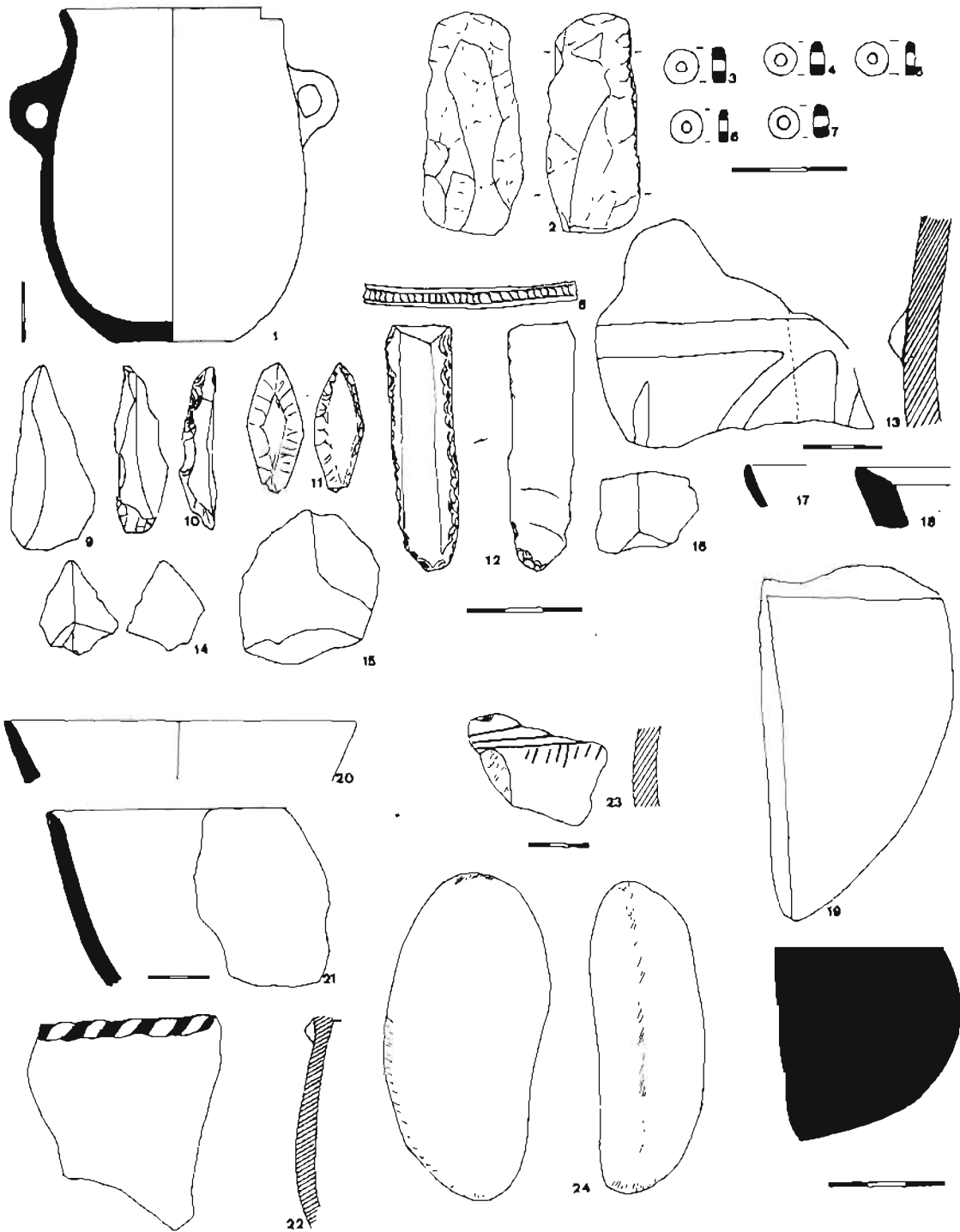


Fig. 2. Cova des Gamarús. Núm. 1: vas ceràmic, a mà, sencer. Cova de Roca Negra. Núms. 2 a 7: ganivet sobre calcària i cinc grans d'enfilall d'esteatita. Cova d'en Sardineta. Núm. 8: làmina de bronze, decorada. Núms. 9, 14, 15 i 16: esclats de quars i sílex. Núm. 10: rascadora i buri de sílex. Núm. 11: punta de fletxa de sílex. Núm. 12: ganivet de sílex. Núm. 13: fragment ceràmic, a mà, amb cordons llisos aplicats. Núm. 17: fragment de vora, a mà. Núm. 18: fragment de vora bisellada, a mà. Núm. 19: fragment d'estri lític de granit. Cova d'en Rino. Núms. 20 a 22: dos fragments de vores i un fragment amb cordó imprès, a mà. Barraca de N'Oller. Núms. 23-24: un fragment ceràmic, a mà, amb decoració incisa (Epicardial) i un rierenc utilitzat com a picador-polidor.

## MATERIALS

- 2 fragments de base de dos vasos diferents, a mà.
- 91 fragments ceràmics informes, a mà.
- 3 fragments d'una carena, a mà.
- 5 grans d'enfilall d'esteatita.
- 1 ganivet sobre calcària.
- 8 fragments ossis de fauna.
- 1 fragment d'una base a torn.

## CONCLUSIONS

Aquesta cova probablement tingué funció sepulcral; els materials que ha proporcionat (grans d'enfilall, ganivet sobre calcària) donen una cronologia Calcolític-Bronze Antic.

## 3. COVA DE LA ROCA ESQUERDADA

## COORDENADES I DESCRIPCIÓ

Long. est 3° 2' 22''; lat. nord 41° 51' 28''; altitud s.n.m. 160 m. Descoberta per P. Caner, Manelic i Rotllant, el 10 de març de 1968, es tracta d'un espai natural que s'ha format entremig dels blocs granítics (CANER, 1983, p.83)

## MATERIALS

- 13 fragments ceràmics, a mà, informes.
- 1 petxina.
- 13 fragments ossis de fauna.
- 2 llavors de cereals carbonitzades.
- 1 esclat d'un rierenc de quars blanc.
- 1 esclat d'un esclat de quars blanc.

## CONCLUSIONS

Tant la funció com la cronologia d'aquesta cova són incertes.

## 4. COVA D'EN SARDINETA

## COORDENADES I DESCRIPCIÓ

Long. est 3° 2' 28''; lat. nord 41° 51' 30''; altitud sobre el nivell del mar 180 m.

Va ser excavada per P. Caner des de l'1 de març al 16 d'abril de 1972 (CANER, 1983, p.83).



Cova d'en Sardineta: Làmina de bronze.

## MATERIALS

- 1 làmina de bronze de 5 mm. d'amplada i 0'5 mm. de gruix, que és decorada amb una banda central, limitada per dues ratlles paralel·les, farcida amb traços serpentiformes.
- 1 ganivet de sílex retocat per les dues bandes.
- 1 punta fletxa de sílex romboidal, retocada per les dues cares.
- 1 sílex amb un burí a un extrem i una rascadora a l'altre.
- 1 esclat de sílex.
- 1 vora bisellada a mà, de diàmetre desconegut, i una vora amb llavi arrodonit i parets convexes.
- 2 fragments ceràmics a mà, decorats amb un cordó llis horitzontal del qual en baixen dos d'esbiaixats, i n'apareix un altre que puja.
- 3 fragments ceràmics a mà, informes.
- 1 fragment d'un estri lític de granit, 4 esclats de quars i un de granit.
- 3 fragments ossis indeterminables.
- 2 fragments de fusta carbonitzada.

## CONCLUSIONS

Aquesta cova degué ésser utilitzada durant el Neolític Antic-Epicardial i durant el Bronze Final. Pertanyen al primer període el fragment ceràmic, a mà, amb cordons llisos, i també els instruments de sílex següents: el ganivet, la punta de fletxa i la rascadora-burí. Considerem del Bronze Final la làmina de bronze decorada i els dos fragments de vora: un d'ells bisellat i l'altre amb llavi arrodonit i parets convexes.

## 5. COVA DES GAT VAIRE

## COORDENADES I DESCRIPCIÓ

Long. est 3° 2' 8''; lat. nord 41° 51' 18''; altitud s.n.m. 90 m.

Descoberta el 1965 per P. Caner, Manuel Clara i Alfred Joanals; fou excavada pels mateixos i a més a més Josep Cargol, Josep M. Rigau i Lluís Lloveras, entre el gener i l'abril de 1966.

«Formada per tres grans pedres, dues de suport i la tercera de coberta. La boca té una orientació nord-est. És emplaçada a la part oriental de la Roca des Gat Vaire, en la part que dona a la Vall dels Molins, en front de la Serra de Vallvanera. Les seves dimensions són: 3 x 2'5 x 1'8 m. (aquesta darrera és l'altura màxima).

L'entrada, 0'20 m. d'amplada. Tenia 0'70 m. de gruix de terra.

En el sòl mateix de la cova hi devia haver llosetes en alineació en forma de rectangle, possible lloc d'enterrament.» (CANER, 1983, p. 82).

## MATERIALS

- 6 fragments ceràmics informes, a mà.
- 1 picador de pissarra.
- 1 esclat de sílex beix clar.
- 1 grumoll d'argila sense coure.

## CONCLUSIONS

Probablement serví de sepulcre; cronologia incerta.

## 6. COVA DES CAP DE GOS

## COORDENADES I DESCRIPCIÓ

Long. est 3° 2' 02''; lat. nord 41° 51' 20''; altitud s.n.m. 90 m.



P. Caner hi treballà entre l'abril i el maig de 1970 i 1971. Es tracta d'un espai natural que s'ha format entremig dels blocs granítics. (CANER, 1983, P.83)

#### MATERIALS

- 1 fragment de vora d'un bol hemisfèric de diàmetre desconegut.
- 1 fragment ceràmic informe, a mà.
- 1 rierenc de sorrenca.

#### CONCLUSIONS

La cova probablement tingué funció sepulcral; pel bol hemisfèric creiem que cal situar-la al Calcolític.

### 7. COVA D'EN RINO

#### COORDENADES I DESCRIPCIÓ

Long. est 3° 2' 3''; lat. nord 41° 51' 26''; altitud s.n.m. 180 m.

Fou descoberta el 8 de març per en Manelic i en P. Caner. Es tracta d'un espai natural que s'ha format entremig dels blocs granítics (CANER, 1983, p. 83).

#### MATERIALS

- 2 fragments d'un vas fet a mà, que duia una decoració de cordó imprès a la inflexió vora/coll.
- 1 fragment de vora amb llavi aprimat i parets rectes, d'un plat que presenta un diàmetre de 13'6 cm.
- 1 fragment d'un bol de vora amb llavi aprimat i parets lleugerament convexes.
- 1 fragment ceràmic, informe, a mà.

#### CONCLUSIONS

Funció probable: lloc d'enterrament; pel fragment de ceràmica amb cordó imprès creiem que la cova fou utilitzada en algun moment de l'Edat del Bronze.

## 8. COVA DEL PI

## COORDENADES I DESCRIPCIÓ

Long. est 3° 2' 05''; lat. nord 41° 51' 26''; altitud s.n.m. 90 m.  
Es tracta d'un espai natural que s'ha format entremig de blocs granítics (CANER, 1983, p. 83)

## MATERIALS

- 1 fragment ceràmic informe, a mà.

## CONCLUSIONS

La funció i la cronologia d'aquesta cova són incertes.

## 9. COVA DEL MIGDIA

## COORDENADES I DESCRIPCIÓ

Desconeixem la seva ubicació exacta. Es tracta d'un espai natural que s'ha format entremig dels blocs granítics (CANER, 1983, p.83)

## MATERIALS

- 3 fragments ceràmics a mà, informes.
- 1 fragment de mandíbula de carnisser.
- 1 fragment de dent d'ovicàpid.
- 2 fragments de diàfisis.

## CONCLUSIONS

La funció i la cronologia d'aquesta cova són incertes.

## 10. BARRACA DE N'OLLER

## COORDENADES I DESCRIPCIÓ

Desconeixem la seva ubicació exacta. Fou excavada el novembre de 1961 per P. Carner, M. Clara i J. Cama.

«Es una barraca natural de pedra granítica, d'un metre quadrat de superfície, amb entrada que mira al Nord» (CANER, 1965; CANER, 1983, p. 81).



Barraca de N'Oller: Fragment ceràmic amb decoració incisa.

#### MATERIALS

- 1 fragment ceràmic a mà, decorat amb la tècnica de la incisió; fa un motiu de tres ratlles horitzontals i petits traços verticals sota de la tercera.
- 1 rierenc que presenta traces d'ús en els seus extrems, picador-polidor.
- 8 fragments informes ceràmics a mà.
- 3 fragments informes de ceràmica grisa, feta al torn.

#### CONCLUSIONS

L'utilització d'aquesta cova com a barraca fins a l'actualitat, amb la conseqüent remoció del sediment, ha estat la causa directa de les escasses troballes que s'hi han fet.

El fragment decorat amb línies i traços incisos dóna la cronologia: Neolític, Antic-Epicardial (al voltant de 4.000 a.C.).

## 11. COVA DEL RONQUILLO

## COORDENADES I DESCRIPCIÓ

Desconeixem la seva ubicació exacta. (CANER, 1983, p.81)

## MATERIALS

- 3 fragments ceràmics a mà, informes.
- 1 rierenc trencat.

## CONCLUSIONS

La funció i la cronologia de la cova són incertes.

## 12. COVA DEL XUCLAMEL

## COORDENADES I DESCRIPCIÓ

Long. est 3° 01' 58''; lat. nord 41° 51' 32''; altitud s.n.m. 130 m.  
Fou descoberta el 29 de març de 1970. Es tracta d'un espai natural que s'ha format entremig dels blocs granítics (CANER, 1983, p. 83)

## MATERIALS

- 2 fragments ceràmics a mà, informes.

## CONCLUSIONS

La funció i la cronologia de la cova són incertes.

## 13. COVA DE CAN MONT

## COORDENADES I DESCRIPCIÓ

Long. est 3° 2' 45''; lat. nord 41° 51' 28''; altitud s.n.m. 260 m.  
Trobada el 21 d'octubre de 1973 per P. Caner i M.D. Ramon. Es tracta d'un espai natural que s'ha format entremig dels blocs granítics.

## MATERIALS

- 2 fragments de base de dos vasos, diferents, a mà.
- 1 fragment de ceràmica grisa, a torn (el cita P. Carner).

## CONCLUSIONS

La funció i la cronologia de la cova són incertes.

## 14. COVA BONA

## COORDENADES I DESCRIPCIÓ

Long. est 3° 2' 34''; lat. nord 41° 51' 31''; altitud s.n.m. 240 m.

Acompanyat del masover de Can Rosselló P. Carner la visità i li donà nom, l'any 1951. L'excavà el 1952.

«Té uns 3 m<sup>2</sup> de superfície, a la porta hi ha una pedra rectangular, irregular, que sembla indicar l'entrada. El material recuperat es va trobar sense cap ordre, ja que havia estat saquejada d'antic.» (CANER, 1956-1957, pp. 265-268; CANER 1961, p. 352; CANER 1983, p. 83; ESTEVA 1958, pp. 176-177; PETIT 1974, p. 68; TARRADELL 1962, p. 122 i 311 i fig. 35).

## MATERIALS

- 5 fragments ceràmics, a mà, decorats amb cordons impresos múltiples.
- 1 fragment d'un vas, a mà, amb vora i mugró.
- 3 fragments d'un vas, a mà, amb mugró.
- 8 fragments ceràmics, a mà; forma: 6 vores i 2 bases.
- 13 fragments ceràmics, a mà, informes.
- 31 botons d'os prismàtics, amb perforació en V, dels quals 18 han sofert l'acció del foc.
- 1 penjoll, de petxina, fragmentat.
- 1 gra d'enfilall, de petxina.
- 1 trapezi de sílex gris.
- 2 esquerdisos de sílex.
- 42 ossos humans, cremats.

## ESTUDI PALEOANTROPOLÒGIC

Hi ha restes humanes corresponent a un mínim de dos individus, donat que apareixen elements esquelètics repetits: dos atlas, dos fragments de dos sacres, dos fragments mandibulars corresponents a dues mandíbules diferents...

Almenys un dels dos individus era jove, amb sinostosis òssies incompletes.

Les peces dentàries tenen desgasts molt variables, des del grau 0 al grau 4. Aquest fort desgast pot haver estat agreujat pel procés de cremació a què han estat sotmeses la majoria de les restes òssies.

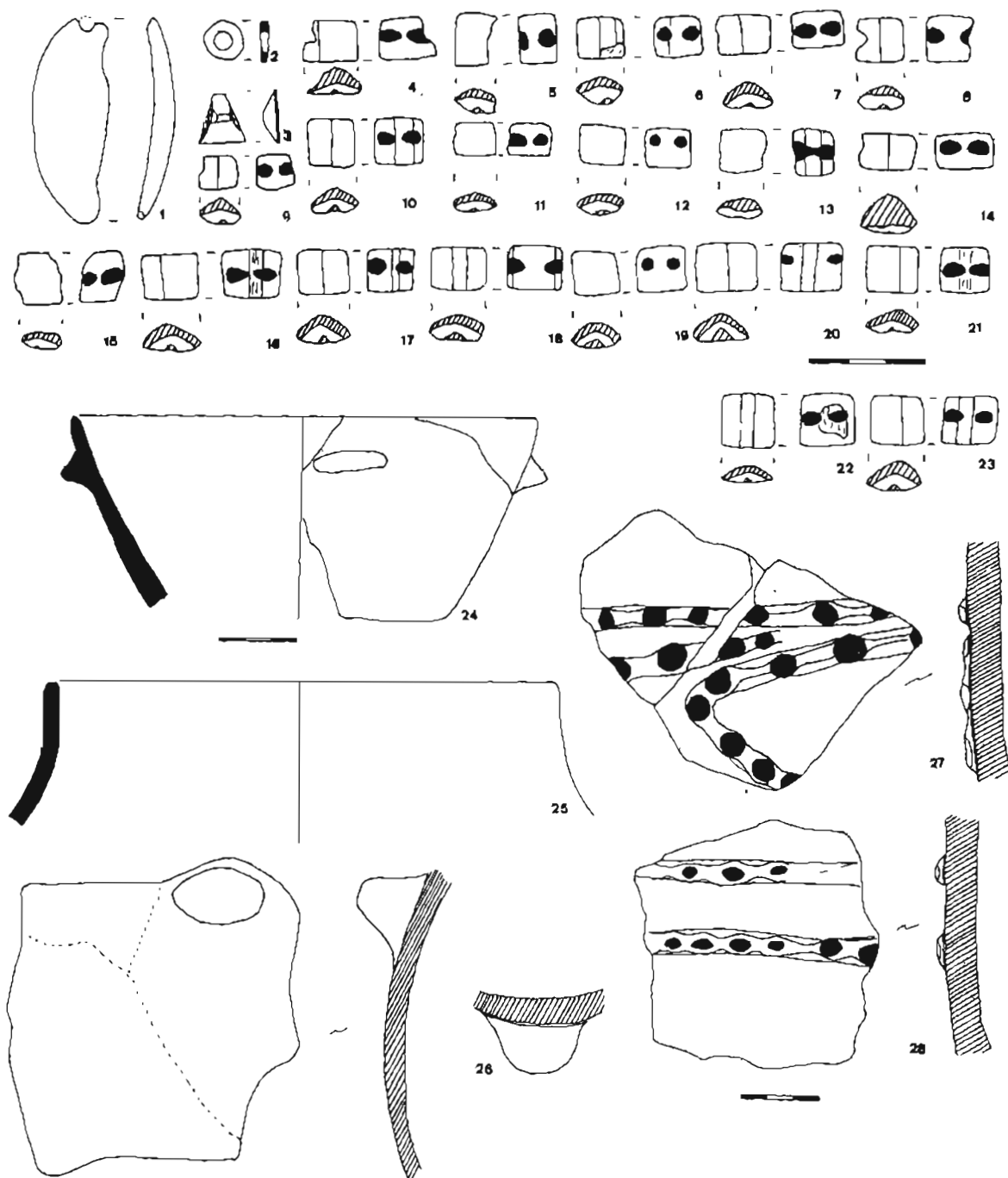


Fig. 3. Cova Bona. Núm. 1: penjoll de petxina fragmentat. Núm 2: gra d'enfilall de petxina. Núm. 3: trapezi de sílex. Núms. 4 a 23: botons prismàtics d'os amb perforació en V. Núm. 24: fragment de vas ceràmic, a mà, amb mugró. Núm. 25: fragment de vas ceràmic, a mà. Núm 26: fragment ceràmic, a mà, amb mugró. Núms. 27-28: fragments ceràmics, a mà, amb cordons impresos múltiples.

La cremació ha donat color negre a les restes òssies en la seva generalitat, però no ha causat esquerdes -excepte en un cas- ni ha deformat les peces.

Únicament els fragments dels ossos llargs de les extremitats inferiors no presenten signes de cremació.

S'observa, dins l'apartat de patologies, una calcificació dels lligaments dorsals proximals en una primera falange del primer dit de la mà i una possible càries en una premolar inferior cremada.

#### CONCLUSIONS

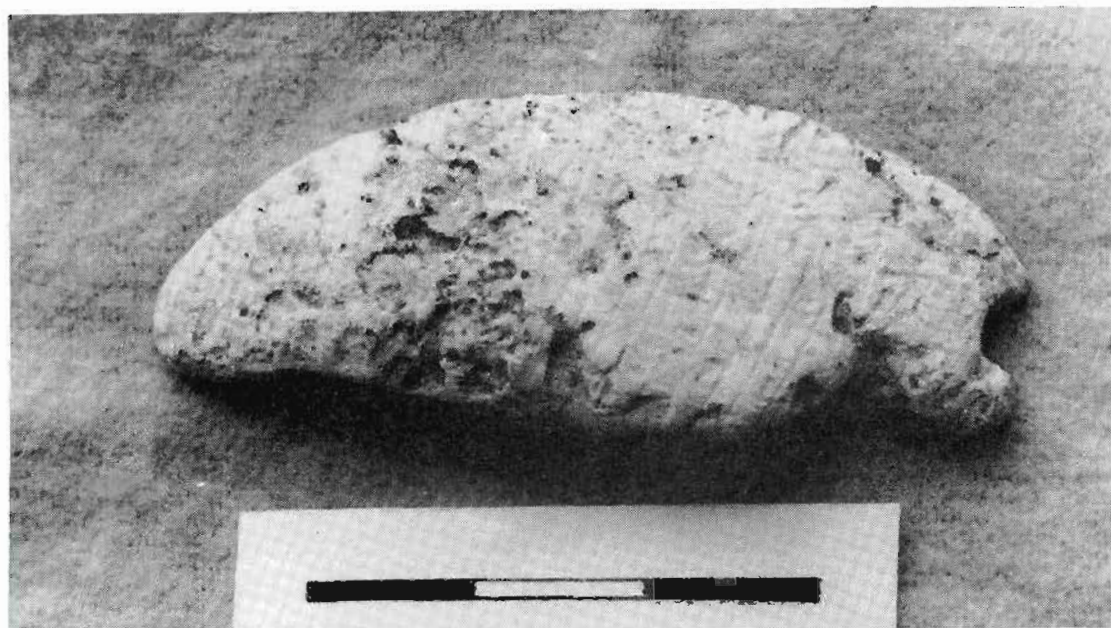
Cova sepulcral on les restes dels dos individus enterrats presenten signes evidents de cremació. També han sofert l'acció del foc, 18 dels 31 botons d'os, prismàtics, amb perforació en V. Explicació lògica: en el moment de la cremació, els cadàvers portaven els botons al seu damunt.

La presència dels botons prismàtics en os, amb perforació en V, a més del penjoll fragmentat i el gra d'enfilall sobre petxina, i els fragments ceràmics a mà, decorats amb múltiples cordons impresos, situen cronològicament aquesta cova en un moment Calcolític-Bronze Antic. Cal destacar la presència d'un trapezi de sílex gris, que malgrat ser més corrent en èpoques anteriors se'l troba també formant part d'aixovars funeraris calcolítics.

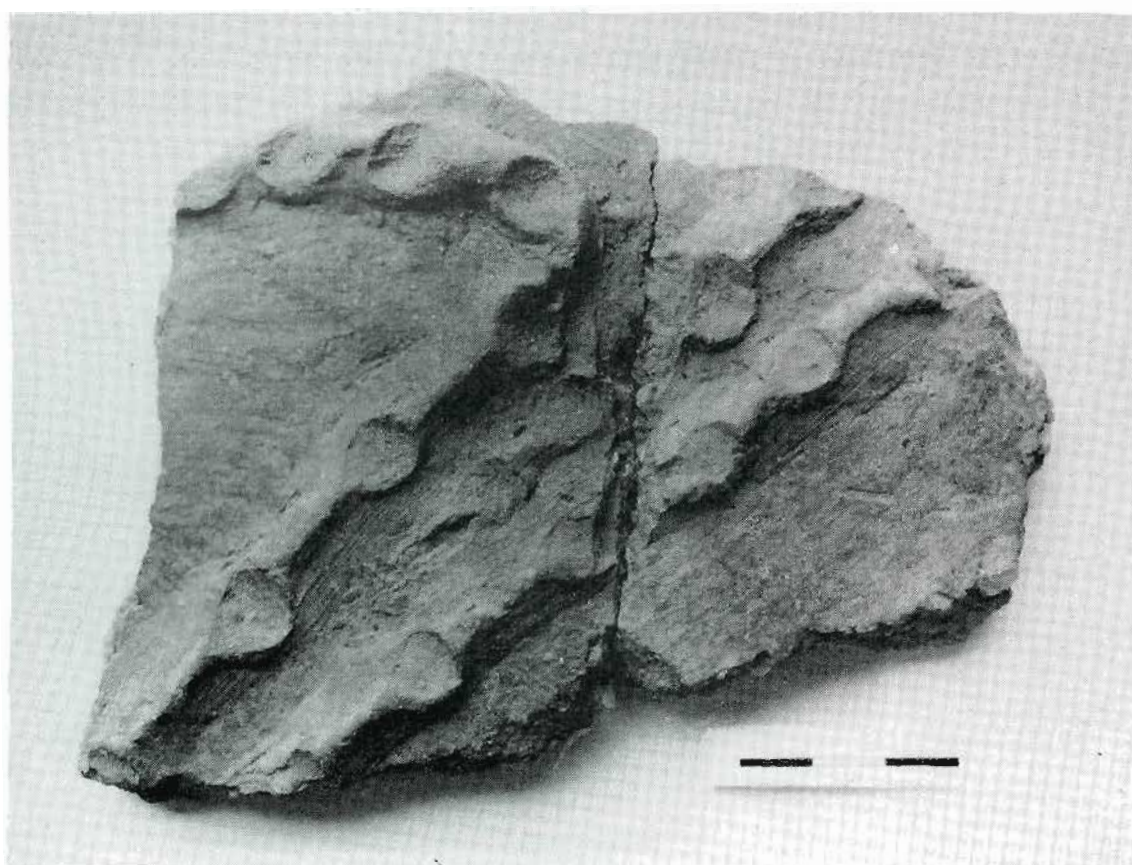


Cova Bona: Botons prismàtics d'os.





Cova Bona: Penjoll de petxina.



Cova Bona: Fragment ceràmic amb cordons impresos.



## 15. COVA DE L'ABELLA

## COORDENADES I DESCRIPCIÓ

Long. est 3° 2' 00''; lat. nord 41° 51' 27''; altitud s.n.m. 110 m.  
P. Caner l'excavà entre el 17 de maig de 1970 i el 19 d'abril de 1971.

Es troba al costat de la cova de l'Ullastre. Es tracta d'un espai natural que s'ha format entremig de blocs granítics. (CANER 1983, p.83)

## MATERIALS

- 2 fragments ceràmics, a mà, informes.
- 1 rascadora de sílex blanc, amb retoc lateral abrupte.
- 1 objecte metàl·lic, probablement de bronze, en forma de didal; al seu interior s'hi troba el que sembla una anella per a enganxar-hi una cadeneta. Té un diàmetre mínim de 12 mm. i màxim de 16; la seva altura és de 15 mm. i el gruix de 2 mm.

## CONCLUSIONS

La funció probable d'aquesta cova és sepulcral, i la seva cronologia s'escau al període Calcolític-Bronze Antic, per analogia amb la veïna Cova de l'Ullastre.

Pel que fa a l'objecte metàl·lic, que recorda un didal, no hem trobat cap paral·lel; desconeixem la seva funció i cronologia.

## 16. COVA DE L'ULLASTRE

## COORDENADES I DESCRIPCIÓ

Long. est 3° 2' 00''; lat. nord 41° 51' 27''; altitud s.n.m. 110 m.  
Descoberta per P. Caner el 29 de març de 1970, fou excavada entre l'abril i el maig del mateix any. Es troba al costat de la cova de l'Abella. Es tracta d'un espai natural que s'ha format entremig de blocs granítics. (CANER 1983, p. 83)

## MATERIALS

- 1 fragment d'un bol hemisfèric de 10'6 cm. de diàmetre, i una alçada aproximada de 5'8 cm.
- 2 fragments de dues bases planes, a mà, de diferents vasos: una amida de 16'4 cm. de diàmetre.

- 1 fragment de vora, a mà, amb llavi arrodonit i diàmetre desconegut.
- 15 fragments ceràmics, a mà, informes.
- 3 esclats de quars blanc.
- 1 esclat de sílex beix, retocat.
- 3 fragments de rierencs.
- 1 fragment de roca pissarra-esquistosa, amb osques d'utilització en el fil.

#### CONCLUSIONS

És probable que aquesta cova serví de lloc d'enterrament; el bol hemisfèric i la base plana donen una cronologia Calcolítica-Bronze Antic.

#### 17. COVA DES MENUT RUBAU O DE CAN ROSELLÓ

##### COORDENADES I DESCRIPCIÓ

Long. est 3° 2' 30''; lat. nord 41° 51' 34''; altitud s.n.m. 240 m.

Excavada pel Dr. Oliva i Prat. Es tracta d'una cavitat de 2'60 m. de llarg per 2'40 d'amplària i 1'50 d'alçada mitja. Formada per blocs granítics de grans proporcions que, en caure, formaren una cavitat. Entrada orientada al sud (1 m. d'amplària per 60 cm. d'alçada). Els materials trobats per Oliva foren dipositats al Museu Municipal de Palamós (al Museu de Calonge s'hi troba un informe, a mà). Els materials trobats són pocs, car la cova va ser buidada durant la guerra civil per tal de servir d'amagatall. (CANER 1949, p. 312; CANER 1958; ESTEVA 1958, p.177; OLIVA 1947-1951, p.169-172; TARRADELL 1962)

##### MATERIALS

Al Museu Municipal de Palamós es conserven:

- 10 fragments informes de ceràmica, a mà.  
Ossos humans molt fragmentats (2 queixals i 7 fragments de volta craniana).
- 2 esclats de sílex.  
Carbons.

Al Museu de Calonge es conserva:

- 1 fragment ceràmic a mà, informe.

## CONCLUSIONS

La funció d'aquesta cova fou la sepulcral; cronologia probable: Calcolític-Bronze Antic.

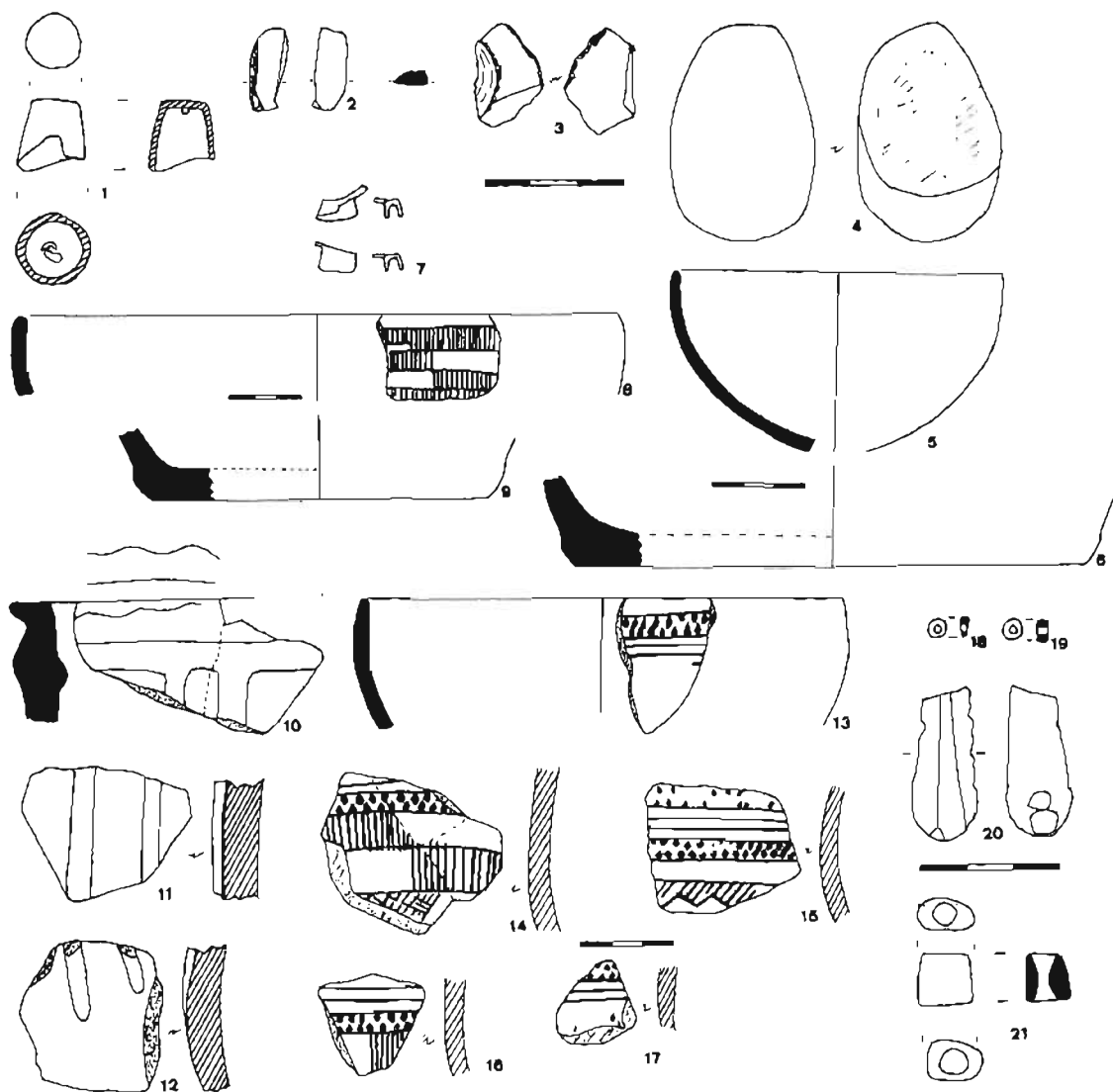


Fig. 4. Cova de l'Abella. Núms. 1-2: un objecte metàl·lic i una rascadora de sílex blanc. Cova de l'Ullastre. Núm 3: esclat de sílex retocat. Núm. 4: rierenc fragmentat. Núm. 5: fragment de bol hemisfèric, a mà. Núm. 6: fragment de base, a mà. Cova de la Roca Bacunal. Núm. 7: dos objectes metàl·lics. Núm. 8: fragment d'una vora d'un bol decorat amb estil campaniforme incís. Núm. 9: fragment de base, a mà. Cova de l'Avellana. Núms. 10-12: fragments d'un vas ceràmic, a mà, decorat amb cordons llisos. Núm. 13 a 17: fragments d'un bol decorat amb estil campaniforme imprès-incís. Núm. 18-19: grans d'enfilall d'esteatita. Núm. 20: làmina de sílex, de secció trapezoïdal, fragmentada. Núm. 21: gra d'enfilall de calàita.

## 18. COVA DE LA ROCA BACUNAL

## COORDENADES I DESCRIPCIÓ

Long. est 3° 3' 48''; lat. nord 41° 52' 00''; altitud s.n.m. 120 m. Descoberta per P. Caner i Joan Rotllant el 6 de gener de 1971, fou excavada entre el 1971 i el gener de 1975. Es tracta d'un espai natural que s'ha format entremig dels blocs granítics. (CANER 1983, p.80).

## MATERIALS

- 1 fragment de vora d'un bol campaniforme de 19'2 cm. de diàmetre; presenta decoració de bandes horitzontals, i alterna els espais buits i els plens amb traços verticals incisos.
- 2 fragments d'una mateixa base, de 11 cm. de diàmetre.
- 1 fragment de carena, d'un vas ceràmic, a mà.
- 2 petits objectes metàl·lics, probablement de bronze, d'ús desconegut.

## CONCLUSIONS

Cova probablement sepulcral; el bol decorat a l'estil campaniforme incís, cal considerar-lo del Calcolític (2.200-1800 a.C.).



Cova de Roca Bacunal: Fragment de vora de vas campaniforme.

Desconeixem la forma primitiva dels dos petits objectes metàl·lics i també la seva composició exacta; pensem, però, que es tracta de bronze i que poden anar acompanyant el bol campaniforme.

## 19. COVA DE L'AVELLANA

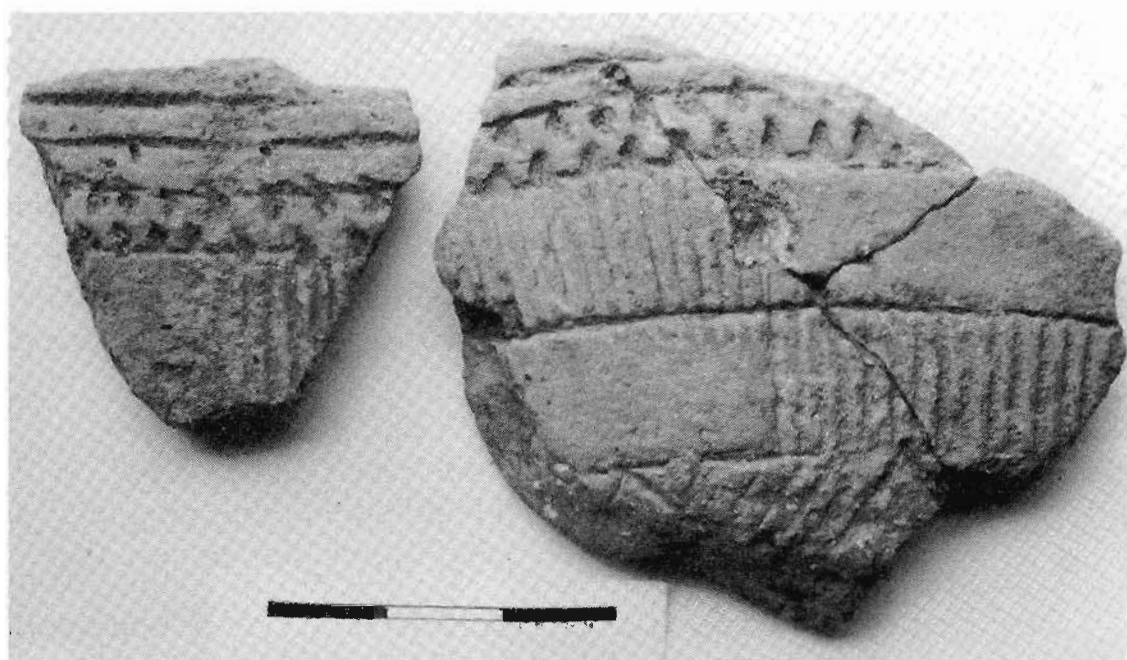
### COORDENADES I DESCRIPCIÓ

Long. est 3° 3' 37''; lat. nord 41° 52' 5''; altitud s.n.m. 120 m.

Descoberta per A. Vilar, l'any 1972; fou excavada pel grup de P. Caner entre 1972 i 1975 (CANER 1983, p.81)

### MATERIALS

- 8 fragments d'un bol, decorat amb estil campaniforme incís pirinenc.
- 10 fragments d'un vas decorat exteriorment amb cordons llisos, múltiples.
- 41 fragments ceràmics, a mà, informes.
- 1 làmina de sílex fragmentada.
- 1 gra d'enfilall de calaïta.
- 2 grans d'enfilall d'esteatita.



Cova de l'Avellana: Fragments d'un vas campaniforme.





Cova de l'Avellana: Fragments d'un vas campaniforme.

#### CONCLUSIONS

La cova ha estat utilitzada en dos períodes diferents: durant el Neolític Antic-Epicardial (4.000 a.C.), al qual pertanyen els fragments d'un vas decorat exteriorment amb cordons llisos múltiples verticals, i cordó llis de reforç interior, paral·lel a la vora; i durant el Calcolític (2.200-1.800 a.C.), al qual pertanyen el bol d'estil campaniforme incís-impres, pirinenc, i els grans d'enfilall d'esteatita. Així mateix pensem que el gra d'enfilall de calaita devia anar acompanyant aquest darrer grup d'objectes, com a element antic, a semblança del que succeeix en alguns sepulcres megalítics (TARRÚS i d'altres 1983).

És incerta la seva funció en els dos períodes; pensem que durant el Calcolític fou probablement utilitzada com a lloc d'enterrament.

#### 20. COVA DE CAS TOI

##### COORDENADES I DESCRIPCIÓ

Long. est 3° 3' 45''; lat. nord 41° 51' 28''; altitud s.n.m. 50 m.

Descoberta per P. Caner el 23 d'octubre de 1973, fou excavada entre el gener i el març de 1976. Es tracta d'un espai natural que s'ha format entremig dels blocs granítics. (CANER 1983, p. 83).

## MATERIALS

- 1 fragment de vora amb llavi pla i parets còncaues, i 1 fragment de vora amb llavi arrodonit i parets còncaues.
- 2 fragments de carena, suaus.
- 20 fragments ceràmics, informes a mà.
- 12 fragments a torn, informes.
- 22 fragments de ceràmica gris medieval.
- 2 fragments de ceràmica vidrada.
- 4 fragments ossis de fauna.
- 2 còdols fragmentats i 4 fragments de sorrenca.

## CONCLUSIONS

Els diversos materials trobats a la cova, des de ceràmiques a mà, grises medievals, vidrades modernes, ens parlen d'una utilització de la cova al llarg de tot el temps. Això, sens dubte, haurà incidit en les minces troballes d'època prehistòrica efectuades.

Li suposem funció sepulcral i cronologia Calcolític-Bronze Antic.

## 21. COVA DE SA GUILLA

## COORDENADES I DESCRIPCIÓ

Long. est 3° 2' 25''; lat. nord 41° 51' 18''; altitud s.n.m. 150 m.

Descoberta per P. Caner el 3 de març de 1968; fou excavada pel mateix i per Joan Rotllant, Lluís Llovera i Manelic, entre el març de 1968 i el març de 1970.

«Traiem una gran llosa del davant, sota de la qual es recuperen molts ossos cranials, una mandíbula de xai, ceràmica i una pedra foguera projectil.» (CANER 1983, p. 83)

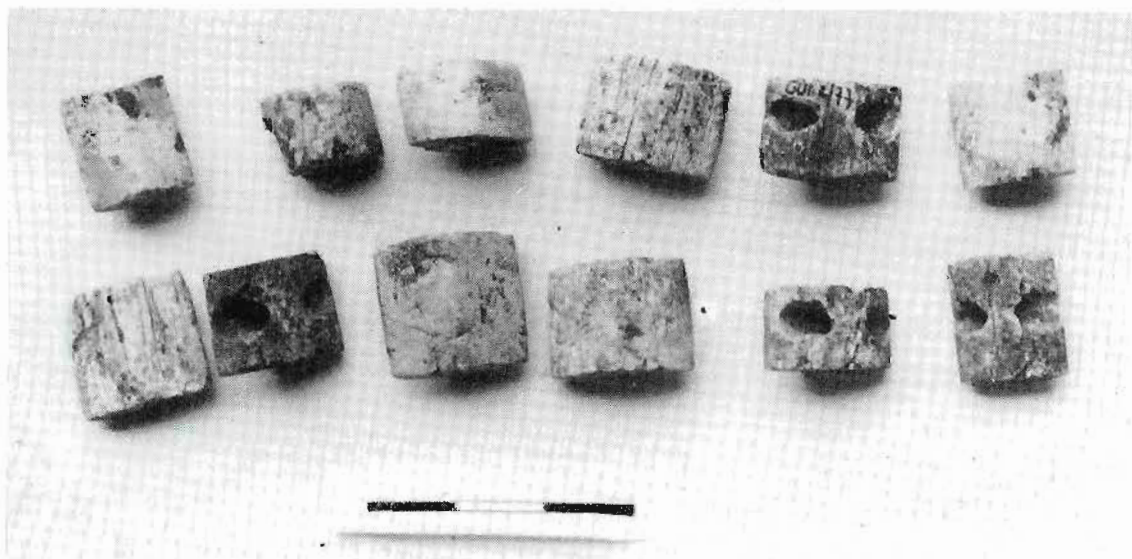
## MATERIALS

- 30 botons prismàtics d'os, amb doble perforació en V, decorats amb cercles i amb un punt al centre, en els dos extrems de la peça.
- 208 botons prismàtics d'os, amb perforació en V.
- 9 fragments d'un vas, a mà, decorat amb la tècnica de l'acanalat, fent un motiu de semicercles en la zona de la carena i de solcs horitzontals en la zona del coll del vas.

- 1 fragment d'una vora exvasada amb llavi arrodonit, a mà.
- 320 ossos i fragments d'ossos humans.
- 1 rierenc de granit, amb un intent de perforació per les dues cares (pondus inacabat?).

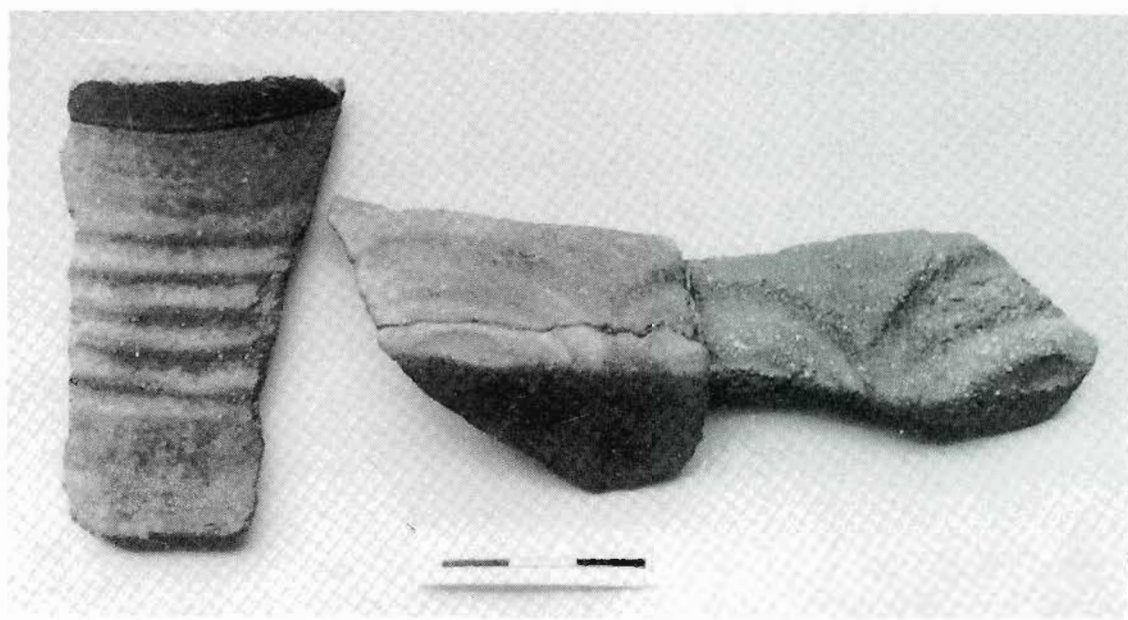


Cova de Sa Guilla: Botons prismàtics d'os, decorats.



Cova de Sa Guilla: Botons prismàtics d'os.





Cova de Sa Guilla: Fragments d'un vas decorat amb acanalats.

#### ESTUDI PALEOANTROPOLÒGIC

El recompte de les restes òssies ens dona, partint de l'os penyal del temporal, un mínim de tres individus, però el recompte de les peces dentals dona un mínim de cinc si partim de les premolars inferior, i de set si partim de les canines inferiors.

S'observa càries en tres peces dentals, amb diversos graus, de l'u al tres. El desgast és variable, amb una majoria de peces amb desgast de grau 1. Un total de 17 peces dentals corresponen a individu/s jove/s, tot i que a les restes òssies no s'han observat teixits de creixement.

#### CONCLUSIONS

Cova sepulcral d'inhumació, amb un nombre mínim de 7 individus.

L'impressionant conjunt de botons prismàtics d'os, amb perforació en V, format per 30 botons amb doble perforació i decorats i 208 botons amb perforació senzilla i sense decorar, eren l'aixovar funerari dels individus enterrats en un moment que hem de situar en el Calcolític (2200-1800 a.C.)

Tenim, a més a més, uns fragments ceràmics, a mà, amb decoració acanalada, d'un vas amb carena molt pronunciada i coll alt. Aquest tipus de decoració, ben documentada en jaciments estratigràfics, no apareix a Catalunya abans del 1200-1000 abans de Crist, amb les primeres influències dels Camps d'Urnes.

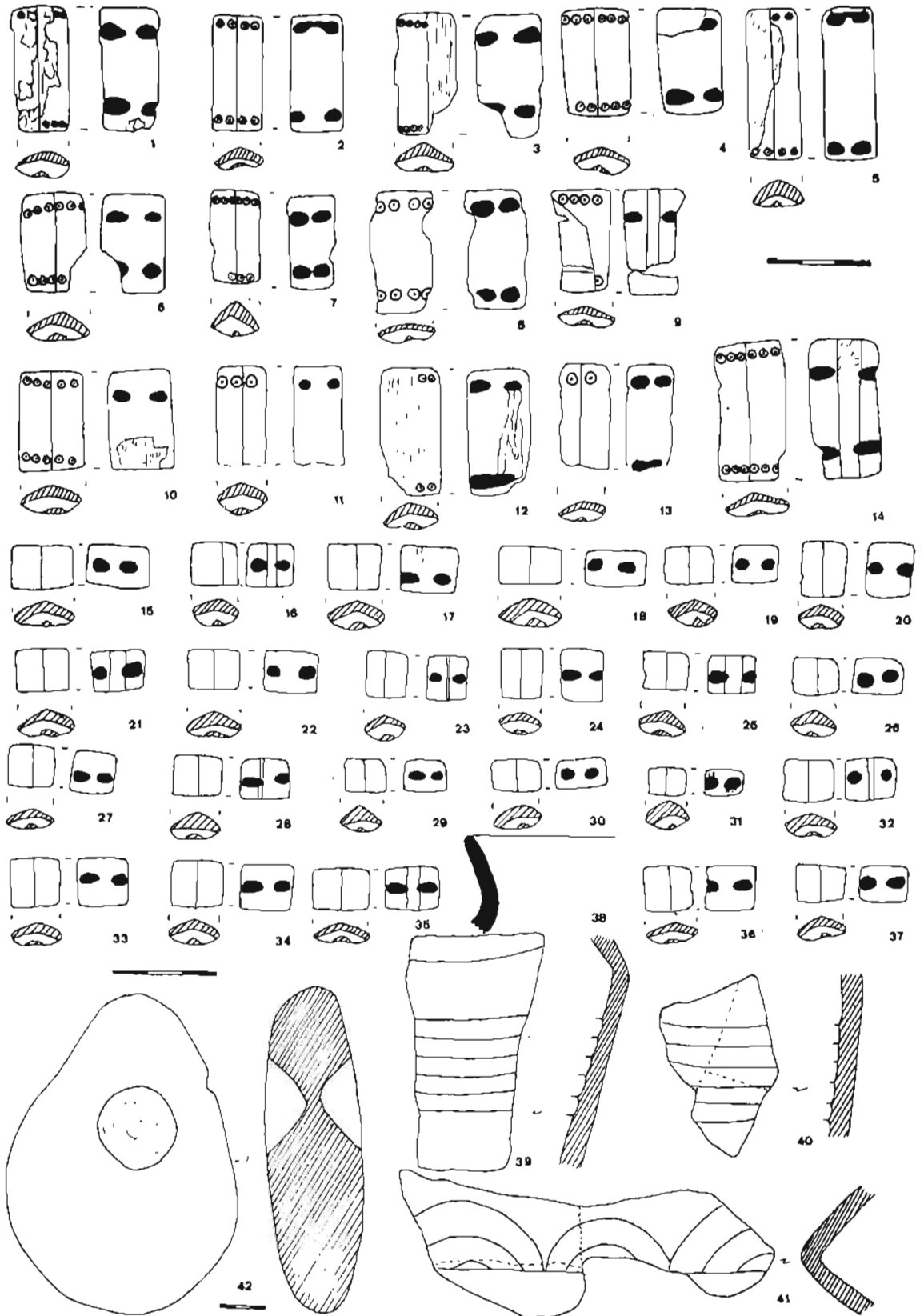


Fig. 5. Cova Sa Guilla. Núms. 1 a 14: botons prismàtics d'os amb doble perforació en V, alguns dels quals són decorats amb un cercle i un punt al mig. Núms. 15 a 37: botons prismàtics d'os amb perforació senzilla en V. Núm. 38: fragment de vora, a mà. Núms. 39 a 41: fragments d'un vas ceràmic, a mà, decorat amb acanalats. Núm. 42: objecte lític amb intent de perforació per les dues cares.

Es un element discordant en el conjunt format per les restes humanes i els botons en V, del qual el separen un mínim de 600 anys.

Se'ns fa difícil imaginar que aquesta cova sepulcral hagués estat reutilitzada en algun moment del Bronze Final, si tenim en compte, primer, que el ritus funerari ha canviat, puix que ara s'incinera els morts i les cendres es dipositen en vasos ceràmics en forats a terra, en camps destinats a tal efecte (Camps d'Urnes); en segon lloc, per les dimensions de la cova que dona Pere Caner i per tractar-se d'un únic vas no es pot parlar d'un moment d'habitació. Es tracta d'un element intrusiu que ignorem com va arribar fins a la cova.

## CONCLUSIONS GLOBALES

Al llarg d'aquest treball conservem la denominació de coves, malgrat que les descripcions i el material gràfic (plànols i fotografies) dipositats al Museu de Calonge, mostren que ens trobem amb un conjunt d'espais naturals que s'han format entremig de blocs granítics, i no de coves en el sentit estricte de cavitats subterrànies.

D'un total de 21 coves, 18 es localitzen, agrupades, en el paratge denominat Vall dels Molins, dins del terme municipal de Calonge. Únicament en 4 s'han trobat restes òssies humanes que testimonien l'utilització sepulcral de les mateixes. Una sèries de característiques generals a totes elles, però, fan que pensem que aquesta ha estat també la funció de les altres.

Les reduïdes dimensions de les cavitats (per exemple, la d'Es Gat Vaire, 3 x 2'5 x 1'8 m.) les fan aptes únicament per a ser utilitzades com a lloc d'enterrament, o, en el cas de les més amples, com a aixopluc ocasional més que no pas com a lloc d'habitació.

Els materials arqueològics que les coves han proporcionat són també típics dels aixovars funeraris que acompanyen els cadàvers: botons prismàtics d'os amb perforació en V, grans d'enfilall, eines de sílex i vasos ceràmics.

Excepte en alguns casos, les coves han proporcionat poc material, probablement a causa de l'erosió natural, de l'activitat dels animals o de l'acció humana, que ha anat buidant-les.

Els conjunts de materials arqueològics més nombrosos i interessants els han proporcionats les coves de Sa Guilla i Cova Bona. L'interès d'aquestes dues coves es basa en la troballa de restes òssies hu-

manes que demostren una qualitat en el ritual funerari emprat: inhumació a Sa Guilla i cremació a Cova Bona.

El ritual de la cremació de les restes humanes, on aquestes apareixen fragmentades, socarrimades, amb una tonalitat que va des del marró fosc, passant pel negre fins al blanc, però on continua essent possible la identificació i determinació dels ossos, no s'ha de confondre amb la incineració, que consisteix en la reducció a cendres del cadàver.

Cada vegada es coneixen més casos de jaciments de tipus sepulcral del període Calcolític-Bronze Antic, on les restes apareixen cremades: La Cova 120 a la Garrotxa (AGUSTI, ALCALDE, BURJACHS, 1982), Les Encantades de Martís, (TARRÚS, 1982). La Cova de La Guia, Tarragona (SANTACANA, 1974), La Cova Freda de Collbató (COLOMINES, 1925). Les investigacions a Euskadi (APELLÁNIZ, NOLTE, 1966, APELLÁNIZ i altres, 1967, APELLÁNIZ, 1970) i al sud de França (ROUDIL, 1972; COURTIN, 1974) havien recollit ja aquest fenomen. Semblava que en alguns jaciments aquests dos ritus havien estat practicats simultàniament; en d'altres, en canvi, eren consecutius. Les restes òssies cremades han aparegut tant a les coves, com als dòlmens o hipogeus. Els aixovars funeraris que acompanyen els dos rituals estan compostats pels mateixos elements.

Associats sempre a elements materials del Calcolític-Bronze Antic, en general sembla que el ritual de la inhumació precedeix al de la cremació. Aquestes dades es confirmen en les casos de Sa Guilla i Cova Bona. La Cova de Sa Guilla, amb un ritual d'inhumació presenta un aixovar funerari amb 230 botons prismàtics en os amb perforació en V, alguns d'ells decorats i doble perforació, clarament Calcolític. La Cova Bona, amb un ritual de cremació, presenta un aixovar funerari amb 30 botons prismàtics en os amb perforació en V, un penjoll sobre petxina i fragments d'un vas amb cordons impresos múltiples, el qual allargaria una mica la cronologia fins el Bronze Antic.

La resta de les coves que han proporcionat una quantitat de materials escassos, les agrupem segons la cronologia relativa que ens proporcionen aquests materials:

#### NEOLÍTIC ANTIC-EPICARDIAL (4.000 ABANS DE CRIST)

En un grup de tres coves s'han trobat materials ceràmics d'aquest període, amb decoracions incises típiques del moment Epicardial a la Barraca de N'Oller i amb decoració plàstica de cordons llisos múltiples a la Cova de l'Avellana i a la d'en Sardineta, que han estat asso-

ciats a la fàcies Epicardial del Neolític Antic a d'altres jaciments catalans. (TARRÚS, 1981)

No és gens clara la funció en aquest període de cap de les tres coves. Mentre a la Barraca de N'Oller només s'hi trobaren restes arqueològiques d'aquesta època (a causa probablement de les remocions modernes), tant a la cova de l'Avellana com a la d'en Sardineta s'hi trobaren restes de cronologia posterior.

CALCOLÍTIC - CAMPANIFORME - BRONZE ANTIC (2.200-1.800 a 1.500 abans de Crist)

En aquesta ampla cronologia, i a part de la Cova Bona i de Sa Guilla, incloem un grup de 7 coves a les que, com en el cas de les dues anteriors, atribuïm una funció sepulcral, tot i que en algunes d'elles no s'hi hagin trobat restes humanes.

L'atribució cronològica les ve donada pels materials arqueològics trobats: a la cova d'Es Gamarús, amb restes humanes i un vas sencer; a Roca Negre, amb 5 grans d'enfilall d'esteatita i un ganivet sobre calcària; a la del Cap des Gos, amb un fragment d'un bol hemisfèric; a la Cova de l'Ullastre també amb un fragment d'un bol hemisfèric; a la Cova des Menut Rubau o de Can Rosselló amb restes humanes.

A més de les dues coves que han proporcionat materials ceràmics d'estil campaniforme: La Cova de l'Avellana amb un bol d'estil incís-imprès pirinenc i la Cova de la Roca Bacunal, amb un bol d'estil incís també pirinenc.

Altament tenim un grup de 9 coves que han proporcionat una quantitat mínima i poc indicativa de materials arqueològics, generalment uns quants fragments ceràmics informes, fets a mà. Són les següents: Roca Esquerdada, Es Gat Vaire, Cova del Pi, del Migdia, del Ronquillo, del Xuclamel, de can Mont, de l'Abella, Cas o Cal Toi. Pensem que el més lògic seria incloure-les en el grup d'àmplia cronologia Calcolítica-Bronze Antic i suposar que tenien funció sepulcral.

EDAT DEL BRONZE (1.800 - 700 abans de Crist)

En tres casos s'han trobat materials atribuïbles a aquest període. A la Cova d'en Rino, on aparegueren uns fragments ceràmics amb cordó imprès i fragments de dos vasos, un plat i un bol, que degueren ésser fabricats en algun moment de l'Edat del Bronze. La Cova d'en Sardineta que donà una làmina de bronze decorada amb incisions i un fragment de vora bisellada pertanyents al Bronze Final. La Cova

Bona, on aparegueren fragments d'un vas decorat amb acanalats, amb carena molt pronunciada i probable coll alt, que no té res a veure amb el conjunt funerari d'ossos humans cremats i botons prismàtics d'os, i amb una cronologia segura del Bronze Final.

#### BIBLIOGRAFIA GENERAL:

AGUSTÍ, ALCALDE, BURJACHS i d'altres (1986). *Els nivells ceràmics de la cova 120, Sales de Llierca*, a «Tribuna Arqueologia» 1985-1986, p.p. 25-31.

APELLÁNIZ, J.M. (1970). *Las cuevas sepulcrales de Obenkun (San Vicente, Arana) y Arratiandi (Atauri), Álava*, a «Estudios de Arqueología Alavesa», 4, pp. 53-78.

APELLÁNIZ, J.M. (1974). *El grupo de los Husos durante la prehistoria con cerámica en el País Vasco*. «Estudios de Arqueología Alavesa», 4. Vitoria.

APELLÁNIZ, J.M. i ALTUNA, J.(1967). *Cuevas sepulcrales de Vizcaya. Excavación, estudio y datación por el C14*, a «MUNIBE», XIX, pp.159-226.

APELLÁNIZ, J.M; LLANOS, A; i FARIÑA, J. (1967). *Cuevas sepulcrales de Lechón, Arralday, Calaveras y Gobaederra (Álava)*,a «Estudios de Arqueología Alavesa». 2 pp.21-47.

APELLÁNIZ, J.M. i NOLTE, E. (1966). *Excavación, estudio y datación por el C14 de la cueva sepulcral de Kobeaga (Ispater, Vizcaya)*, a «MUNIBE», XVIII, pp.37-62.

CANER,P.(1949) *Calonge arqueológico*,a «Anales Instituto Estudios Gerundenses», p.312.

CANER, P. (1958) *Mapa arqueológico de la prehistoria calongense*, al III Congreso Internacional de Estudios Pirenaicos.

CANER, P. (1956-57) *Nuevos hallazgos arqueológicos calongenses*, a «A.I.E.G.», GIRONA, pp.265-268.

CANER, P. (1961) *Notas de arqueología de Cataluña y Baleares*, a «Ampurias» XXIII, Barcelona p.352.

CANER, P. (1965) *Una estación prehistórica inédita*, a «PROA», Palamós, març.

CANER, P. (1983) *La Vall de Calonge*, Sant Feliu de Guíxols, p.82.

CENT VINT GROUP (1982). *Ritual d'enterrament amb cremació a la cova 120 de la Garrotxa*, a «CIENCIA» 19, Barcelona.

COLOMINES, J. (1925). *Prehistoria de Montserrat*. Montserrat.

COURTIN, J. (1974) *Le Néolithique de la Provence*. «Mémoires de la Société Préhistorique Française», 11. Paris.

ESTEVA, LL. (1958). *Prehistoria de la comarca guixolense II*, a «A.I.E.G.» XII, GIRONA, pp.176-177.

GUILAINE, J. (1972). *L'Age du Bronze en Languedoc Occidental, Roussillon et Ariège*. «Mémoires de la Société préhistorique Française», 9. Paris.

OLIVA, M. (1974-1951). *Exploració d'un abric prehistòric a les Gavarres, terme de Calonge*, a «Miscel·lània Puig i Cadafalch», a «Institut d'Estudis Catalans», pp.169-172.

PETIT, M.A. (1974) *Los objetos de adorno en los yacimientos eneolíticos de la Cataluña Oriental*. Bellaterra. Tesi de Llicenciatura, p. 68. Inèdita.

ROUDIL, J.L. (1972). *L'Age du Bronze en Languedoc Oriental*. «Mémoires de la Société préhistorique Française», 10. Paris.

SANTACANA, J. (1974). *La Cueva de la Guà en Sant Jaume dels Domenys*, a «Miscelànea Conmemorativa del XXV Aniversario de los cursos de Ampúrias.», vol. 2 Barcelona. pp. 339-344.

TARRADELL, M. (1962). *Les Arrels de Catalunya*. Barcelona.

TARRUS, J. (1979-1980). *El neolític Antic i Montboló a les comarques gironines. Noves evidències*, a «PYRENAE», 15-16, Barcelona, pp. 43-60.

TARRÚS, J. (1981). *El neolític Antic a les comarques gironines*, a «El Neolític a Catalunya». Montserrat. pp.33-57.

TARRÚS, J. (1982). *L'Alta i Baixa Garrotxa del Neolític Antic al Calcolític*, a «AUSA» X/102. Vic. pp.131-151.

TARRÚS, J. (1985). *Consideracions sobre el Neolític final - Calcolític a Catalunya (2.500-1.800 a.C.)*, a «CYPSELA» V, pp. 47-58.

TARRÚS, J.; CASTELLS, J.; VILARDELL, R; CHINCHILLA, J. (1983). *Els dòlmens de Comes Llobes de Pils i de Solar d'en Gibert*, a «Excavacions Arqueològiques a Catalunya», 4, Barcelona, pp. 13-29.