

## Teixits *artístichs*, retrats singulars (I)

per SÍLVIA CARBONELL BASTÉ

Centre de Documentació i Museu Tèxtil

Doctorand Història de l'Art, Universitat Autònoma de Barcelona

Fotografies: Quico Ortega, CDMT

**1** A Catalunya destaca especialment el fotògraf sabadellenc Joan Vilatobà (1878-1954), que també va ser professor de l'Escola Industrial de Sabadell i va poder influir directament sobre els projectes inicials dels retrats jacquard de l'Escola. El seu fons es conserva al Museu d'Art de Sabadell i algunes fotografies al MNAC.

En diversos museus catalans i en cases particulars es conserven una sèrie de teixits artístics –o imatges teixides– molt propers al gravat i a la fotografia que van ser propis d'una època i d'una tècnica concreta. Es tracta de sèries limitades de teixits figuratius amb retrats de personatges il·lustres (reis, polítics, militars, empresaris), escenes històriques, religioses, commemoratives, reproduccions de quadres i altres, treballats en sistema jacquard i majoritàriament en seda i en colors blanc i negre. En el cas de Catalunya, es van teixir entre 1862 i 1974, aproximadament.

Aquests jacquards, als que en un primer moment se'ls va anomenar teixits artístics o singulars, van arribar als museus de mans de particulars que van reconèixer la vàlua d'aquelles peces que havien marcat un moment clau de la transformació de la indústria tèxtil. Val a dir que aquests particulars que els han col·leccionat tenen tots ells alguna vinculació directa amb el sector tèxtil: professors, teòrics, empresaris, dibuixants...

El fet que molts d'aquests teixits estiguin signats amb el nom de l'empresa, del dibuixant, la data de fabricació, el nom del director o fins i tot de l'escola on es van projectar i teixir, els ha fet, si més no, singulars, diferents del que s'havia fet fins el moment i es trobava al mercat. A més, en aquestes peces úniques s'uneixen el reconeixement de la tecnologia aliada amb l'habilitat artística del dibuixant.

La perfecció dels detalls que ofería el sistema jacquard amb l'alternança ben conjugada entre trama i ordit que, aconseguit per la utilització d'un o dos ordits i dues trames, permetia obtenir negres i blancs purs i alhora un degradat progressiu de la gamma dels grisos que aportaven una lluminositat i un efecte en molts casos de relleu, conferint un tret distintiu en aquests teixits.

La seva raó de ser fou, en la majoria de casos, commemorativa, comercial i publicitària, de promoció per les indústries tèxtils que havien modernitzat la seva maquinària, però també de reconeixement de la tasca docent que duien a terme les escoles especialitzades com l'Escola Industrial d'Arts i Oficis de Sabadell.

Probablement hem de buscar els orígens d'aquestes representacions tèxtils en les estampes del segle XVIII i XIX, però també cal veure com els teixits artístics jacquard del tombant de segle XX estan pròxims les arts gràfiques i sobretot a la fotografia que busca la professionalitat i el purisme en el retrat, i fins i tot en algun moment poden recordar al pictorialisme fotogràfic, corrent artístic que es donà entre l'any 1890 i finals de la Primera Guerra Mundial, aproximadament. Els artistes que hi van participar, com el sabadellenc Joan Vilatobà,<sup>1</sup> manipulaven els originals de les fotografies amb la intenció d'aproximar-les a la pintura i per tal de posar-les en valor al mateix nivell que les altres arts.

2 Catàleg *La Revolució Jacquard*. Museu Tèxtil i de la Indumentària de Barcelona i Museu Tèxtil de Terrassa, 1985.

Els retrats i altres peces singulars que es van teixir en sistema jacquard a Catalunya –principalment a Sabadell– són el testimoni de l’adaptació de la mecànica Jacquard i dels seus perfeccionaments a casa nostra.

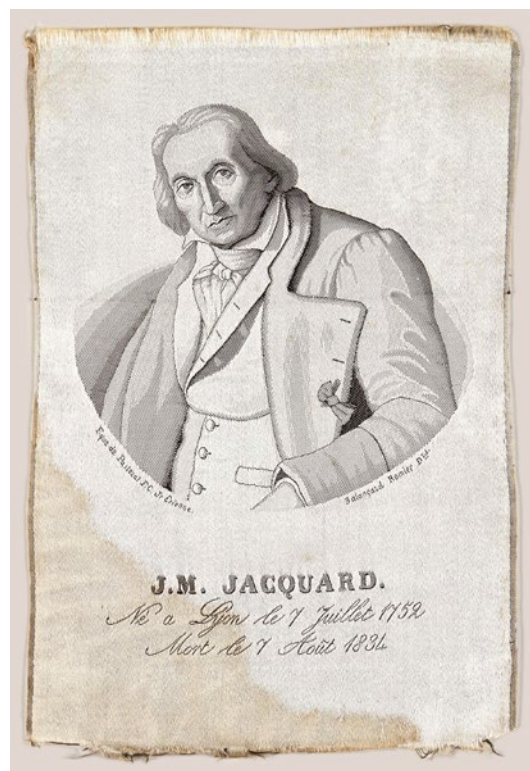
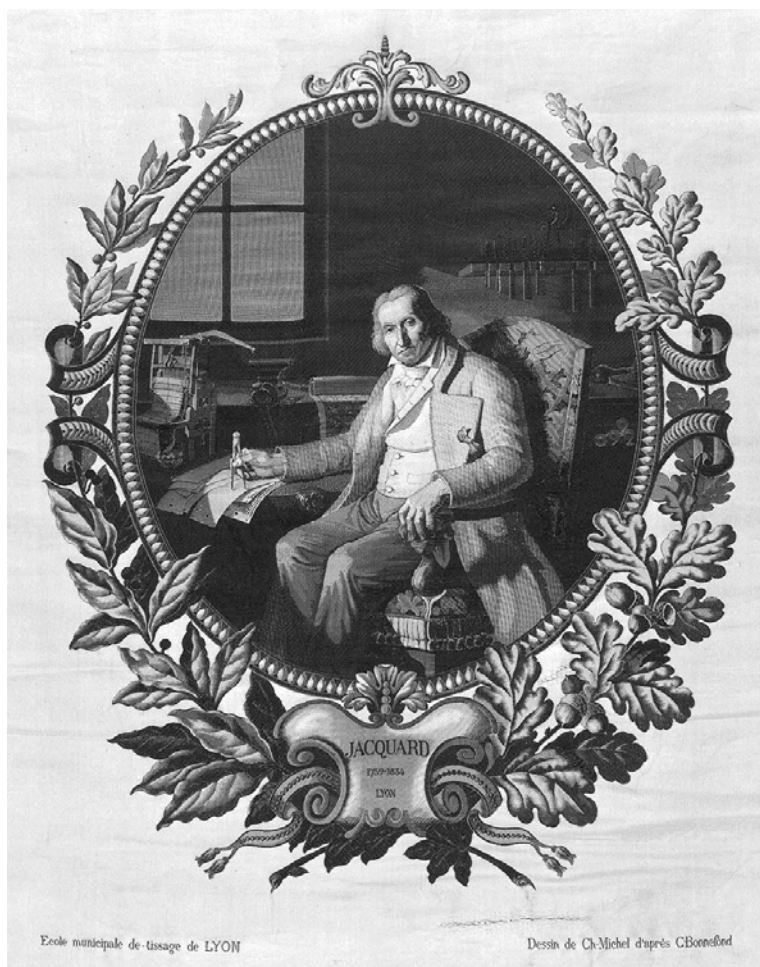
Des de l’any 1985, que en commemoració del 150è aniversari de Joseph Marie Jacquard, el Museu Tèxtil i de la Indumentària de Barcelona i el Museu Tèxtil de Terrassa organitzaren conjuntament una exposició dedicada a la tècnica i l’art del sistema jacquard,<sup>2</sup> no s’ha tornat a fer una exposició dedicada a aquests teixits ni als seu protagonistes, fins el desembre de 2015, data que el Museu d’Història de Sabadell dedica una mostra a les obres que es van teixir a l’Escola Industrial d’Arts i Oficis d’aquesta ciutat.

### Qui era Jacquard i quin el sistema

Abans d’entendre què van ser aquests teixits i a on i qui els va fer cal comprendre la mecànica jacquard i fer una breu ressenya del personatge que donà nom a aquest invent: Joseph Marie Jacquard (Lió, 1752-1834), una de les figures més emblemàtiques de la indústria sedera lionesa, reconegut internacionalment, i que ha donat nom a una tipologia de teixits.

*Jacquard* és el nom genèric que se li va acabar donant al mecanisme que simplificava el teler de llaços utilitzats fins el segle XIX per als teixits llavorats. A finals del segle XVIII, Jacquard havia ideat un sistema de tissatge continuador

Retrat de J.M. Jacquard. Seda. École Municipale de Tissage de Lyon, disseny Ch. Michel. Finals segle XIX? CDMT 10751.



Retrat de J.M. Jacquard. Seda. Passerat F.C. Sant Etienne. Inicis segle XX? CDMT 12515.

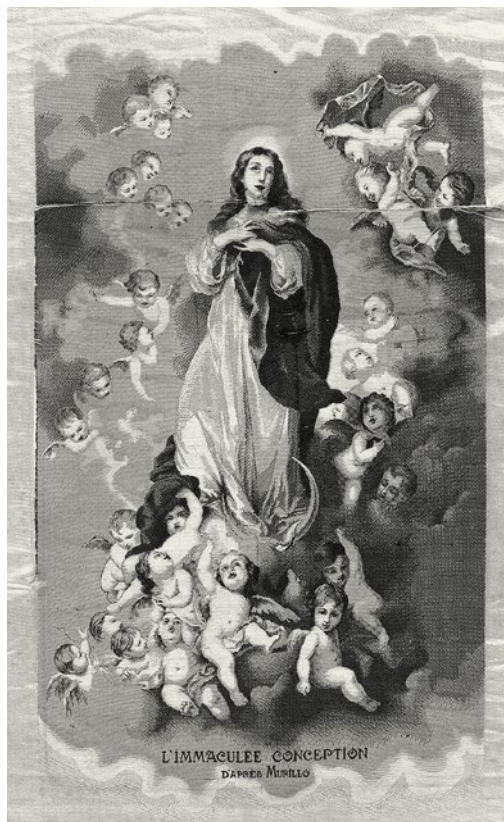


del de Bouchon –que tingué la idea de substituir el complicat sistema dels nusos i les cordes del teler de llaços per unes agulles i ganxos (1725)– i les millores introduïdes per Falcon –que ideà els cartrons el 1734– i Vaucanson –que va ser el primer en substituir el tirador de llaços per un cilindre automàtic, el 1745–. Per tant, no es considera que tot el mèrit del nou invent fos de Jacquard. Aquest, estudià el funcionament de les mecàniques elaborades pels seus predecessors, fins a concebre una mecànica que fusionava la de Falcon a la de Vaucanson, que presentà al voltant de 1801. Malgrat la primera màquina no va funcionar, seguí insistint i millorant-la fins a ser reconegut pel propi Napoleó, que li encarregà seguir amb el projecte. El sistema jacquard oferia una gran possibilitat de millora per a la fabricació de teixits llavorats de gran complexitat, gràcies a la possibilitat de moure els fils d'ordit de manera individual. Tot i que exigia un alt nivell de destresa tècnica, simplificava procediments i abaratia costos.

### Funcionament

La mecànica dita *a la jacquard* és un aparell independent del teler que es situa a sobre d'aquest. La seva principal contribució és la possibilitat que els fils d'ordit es moguin individualment i de manera mecànica mitjançant un elemental codi binari, de punts perforats i sense perforar. El dibuix previ del que serà el disseny, es passa sobre una quadricula que representa els creuaments de fils d'ordit i trama (anomenats *prens* i *deixes*), i es tradueix en una sèrie de cartrons estrets, perforats i lligats un al costat de l'altre, col·locats damunt del teler, que a cada passada de trama premen els extrems d'unes agulles segons si el cartró

Souvenir de l'exposition 1900.  
Seda. Societé des mécaniques  
J. Verdol. Lyon, 1900. CDMT 11148.



Immaculada Concepció, de Murillo. Seda. França, inicis segle XX? CDMT 10747.

no té forat, o resten immòbils si en té. Cada una de les agulles accionades ordena un moviment al fil d'ordit que li correspon que el situa per damunt de la passada de trama (diem que la *pren*). Si les agulles resten immòbils els fils d'ordit queden per sota de la passada de trama (diem que la *deixen*). Es fan tants cartrons com passades de trama es necessiten per a cada disseny.

Amb aquest sistema s'aconsegueixen lligaments complexos, amb dissenys tan de gran com de petit format. La seva execució, especialment la d'aquests teixits artístics, és molt complexa. Exigeix un alt grau de coneixement dels lligaments i dels efectes que aquests produeixen segons la seva posició en respecte a la llum i l'aplicació de les ombres. En ella es barregen l'estètica i la tècnica, la gràcia del dibuixant i el seu talent per escollir el lligament, el fil i la del teixidor per interpretar l'obra. Els primers passos: dibuix, posada en carta, picat dels cartons i muntura al teler, eren especialment entretinguts en els que calia una estreta col·laboració entre el dibuixant, teòric, teixidor.

La posada en carta és en gran manera complexa, ja que és el moment de marcar el creuament de fils de trama i ordit i si no es fa bé donaria errors o tares al teixit resultant. A cada un dels quadrets pintats se l'anomena *pic*, i representa un *pren* del fil d'ordit.

Des de la seva creació, el sistema jacquard no ha parat d'avançar tecnològicament. Les primeres millores a tenir en compte van ser la del 1858, quan l'enginyer italià M. Vincenzi hi va aportar diverses modificacions que milloraren l'enginy, com la millora del moviment dels cartrons (més fins i menys costosos). Aquest sistema era el que a principis del segle xx s'emprava més a Catalunya, juntament amb la màquina Verdol (de *Société Anonyme des Mécaniques Verdol*), que treballava amb un paper continu més prim que substituïa els cartrons i n'agilitzava la producció. Per a fer-nos una idea clara de les millores hem de saber que 1.000 cartrons de jacquard pesaven més de 50 kg, 15 kg en el sistema Vincenzi i 2 kg en el Verdol.

L'invent es propagà ràpidament per la resta de països europeus, però no sense entrebancs, ja que els obrers veien com la màquina jacquard substituïa molta mà d'obra. Tot i així, a mitjans de segle XIX, a França, ja s'havia adaptat també a la cinteria per a indumentària i complements.

El reconeixement a la figura de Jacquard arribà tard, però encara en vida. I avui és reconegut com a precursor de la informàtica, ja que el cartró perforat de Jacquard va donar la idea del sistema binari informàtic.

En ocasió del primer centenari de la mort Jacquard se li va retre homenatge a la ciutat de Lió, coincidint amb la Fira de Mostres.<sup>3</sup> Al cap d'uns anys, es començà a debatre la seva paternitat i el paper dels seus antecessors, com a resultat dels estudis fets per Camil Rodon Font.<sup>4</sup>

### L'arribada del sistema jacquard a Catalunya

A Catalunya l'arribada del sistema jacquard va ser gradual, però sense interrupcions. La cronologia varia segons els autors, i la introducció exacta del sistema encara no es pot precisar, però podem afirmar que a mitjan de la dècada dels 1830 el sistema ja era habitual almenys en els telers de cotó i per a la sederia hi havia al voltant de *quinientas máquinas*<sup>5</sup> i és que la Junta de Comerç de Barcelona s'hi interessà aviat. Concretament, l'any 1822, la Junta va enviar a Domènec Cavallé<sup>6</sup> Coll a Lió a veure els últims perfeccionaments de

3 *Industria Tèxtil*, març 1934, núm. 3.

4 RODON FONT, Camil. *La invenció de la màquina jacquard. Estudio histórico y analítico de su proceso*. Edició de Catalunya Textil, Badalona, 1919.

5 GARCIA BALANÀ, Albert. *La fabricació de la fàbrica*. Tesi doctoral. UPF, 2011.

6 Domènec Cavallé o Cavallé (1771-1862). El seu pare era del Rosselló, i podria haver-se catalanitzat el cognom. Expedient de la màquina inventada per Pierre Cavallé (inventor) per a filar lli, cànem, estam, estopa de seda i llana. Junta de Comerç de Barcelona, 1790-92.

**7** Expedient de Domènec Cavallé i Coll, organista, fill de Pere Cavallé, que demana subvenció per a poder introduir a Catalunya les màquines dites “jacquard” que ha vist a Lió, i altres coses relatives a la seva tornada de França. (47f). Junta de Comerç de Barcelona.

**8** MOLAS RIBALTA, Pere. *Los gremios barceloneses del siglo XVIII*. Confederación Española de Cajas de Ahorros, Madrid, 1970.

**9** CARRERA PUJAL, Jaume. *Espíritu y fuerza de la industria textil catalana*. Gremi de Fabricants de Sabadell, Institut Industrial de Terrassa. Fomento de la Producción Española, 1943.

**10** CABANA, Francesc. *Fàbriques i empresaris*. Enciclopèdia Catalana, Barcelona, 1992-1994.

**11** Catàleg del Museu Tèxtil i d'Indumentària de Barcelona. *Legados y donativos a los museos de Barcelona, 1952-1963*. Junta de Museus, Barcelona, 1963. Les nétes del sr. Sadó van donar l'any 1958 un retrat dibuixat a plom per Pahissa, de Pablo Sadó, emmarcat per la casa Renard. Número de catàleg 1461, p. 168.

**12** LLANAS ANDIÑACH, Joan. “Síntesi històrica de la introducció i evolució de la màquina jacquard a Catalunya”. *La revolució Jacquard*. Exposició, Museu Tèxtil i de la Indumentària de Barcelona, Museu Tèxtil de Terrassa, 1985. P. 31-33.

**13** GUTIÉRREZ, Manuel María. *Comercio libre o funesta teoría de la libertad económica absoluta...* p. 135. 1834.

**14** GARCIA BALANÀ, Albert. *La fabricació de la fàbrica*. Tesi doctoral. UPF 2011.

**15** NADAL, J. (1992), p. 123.

**16** BIGORRA, Pere. *Des del vapor de la O*. Sabadell, 1974.

l'art tèxtil i a comprar una màquina, suposem que d'última novetat. Domènec comentava per carta que se li va presentar un tal Claudio Roure, introductor del sistema jacquard (podria ser importador) que li va fer veure unes màquines, que segurament eren les del sistema jacquard. Cavallé de seguida s'adonà de les múltiples utilitats que podia tenir en tots els rams tèxtils i per a executar els dibuixos més complicats,<sup>7</sup> de manera que sol·licità diners a la Junta per comprar-la. Aquesta li va enviar els diners, tot i que en una segona instància s'hi va negar. En l'escrit no queda clar si la va arribar a comprar o no. D'altra banda, a partir d'un escrit de 1822 signat pel fabricant Jaume Carrancà, a qui la Junta havia demanat un informe sobre l'estat de la indústria sedera, es desprèn que encara no s'havien instal·lat jacquards a Catalunya, però sol·licitava la introducció de la màquina veient que milloraria la qualitat i el preu dels teixits. Del mateix any, consten dues màquines jacquard introduïdes pel francès Joan Gras, que entre 1820 i 1830 equipà les fàbriques barcelonines amb més de 400 màquines jacquard.<sup>8</sup>

Pocs anys més tard, el 1826 ja hi havia jacquards en funcionament, segons consta en el catàleg de l'exposició pública de Belles Arts i Indústria organitzada a la Casa Llotja: tres mocadors i xals, fabricats amb màquina jacquard *bastante conocida y usada en varios establecimientos de esta capital*.<sup>9</sup>

D'altra banda, Cabana apunta que fou Pierre Baurier Berchoux, originari de Lió, l'introductor.<sup>10</sup> Baurier arribà a Catalunya el 1820 com a venedor de teixits i instal·là una fàbrica cotonera a Roda de Ter, especialitzada en piqué blanc. El 1853 va obtenir el privilegi durant cinc anys per fer aquesta tipologia de teixits amb màquina jacquard. Segons Cabana van ser els primers telers jacquard que funcionaren a Catalunya i a tot l'estat. Sembla ser, però, pel que hem vist, que ja s'havien introduït uns anys abans.

Un altre que podria haver estat l'introductor al nostre país podria ser Pablo Sadó Pérez (1818-1895). Tal com consta a les donacions de l'any 1958 quan les seves nétes van donar un retrat dibuixat per Pahissa, als Museus d'Art de Barcelona on hi consta com a *Introductor de la màquina jacquard en Barcelona*<sup>11</sup>.

El fet és que el sistema es va anar normalitzant a tot el principat. L'any 1842 la Junta de Comerç deia que s'havien anat generalitzant la llançadora volant i la màquina jacquard.<sup>12</sup> I segons Manuel María Gutiérrez<sup>13</sup> el 1850 un de cada dos teixidors de seda (velers) catalans treballava amb jacquards.

Garcia Balañà,<sup>14</sup> apunta que a l'estadística de l'any 1841, constaven 240 telers amb sistema jacquard incorporat, de mescla de cotó. Afegeix que el 1856 ja eren uns 500, per a robes de seda i les seves mescles, i 1900 d'altres com estam i lli (en total 2400). Nadal<sup>15</sup> afirma que el 1845 la mecànica jacquard ja estava implantada a Terrassa, introduïda per Galí i Codoñet. I a Sabadell sembla que hi entrà el 1840.<sup>16</sup>

A finals del segle XIX ja s'havia incorporat i assumit plenament; pràcticament totes les indústries sederes, cotoneres i llaneres catalanes tenien diversos telers treballant amb màquina jacquard, davant l'interès que mostraren els empresaris que hi veien més avantatges que inconvenients. A tall d'exemple, Escuder, Casacuberta i Pujol, Sederes Balcells, Sederes Vilumara, Bernades, Malvehy, Bonaventura Solà i Sert, havien incorporat el sistema ja a finals del segle XIX per a les seves produccions d'indumentària ja fos masculina o femenina i de la llar.

## La representació de figures humanes en els teixits. El retrat aplicat al teixit

**17** Teixits pintats a Egipte d'època romana o els estampats a partir del segle XVII i sobretot XVIII.

**18** *Les tableaux tissés de la fabrique Lyonnaise.* Exposition Grand Salon de la Bibliothèque, 1922. *La Fabrique des grands hommes,* Musée des Tissus de Lyon, 2012.

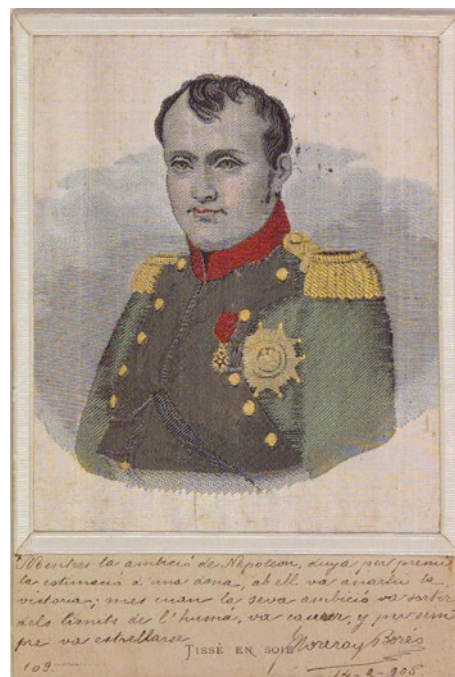
**19** Només cal posar com exemple els tapissos gobelins per veure com es representen imatges sobredimensionades per a grans palaus, treballades amb tota mena de detalls. La tècnica de tapís permet treballar les trames de manera individual i incloure les que siguin necessàries per donar forma a les cares, els cossos, els vestits.

La representació de figures humanes teixides no ha estat tasca fàcil, almenys reproduïdes amb la fidelitat dels jacquards que tractem aquí. Per a trobar els retrats teixits més antics ens hauríem de remuntar a l'Egipte copte. Cavallers, caçadors, nedadors, ballarins, sants o altres figures cristianes i mitològiques treballades en tècnica de tapís, en lli i llana, ens mostren uns personatges graciosos amb faccions encara brusques. A l'altra banda del planeta, els pobles precolombins, amb les mateixes tècniques i amb pèls dels animals que tenien a l'abast –alpaca, guanac, vicunya i llama– teixien també manualment peces per l'aixovar i indumentària amb algunes representacions humanes molt esquemàtiques amb uns rostres sovint amb uns ulls grossos molt expressius. En canvi, en les tècniques d'estampació i pintura sobre tela<sup>17</sup> o fins i tot en els brodats, els elements figuratius es van desenvolupar amb més facilitat ja que evidentment no exigeixen la complexitat d'una peça teixida.

No va ser fins el desenvolupament de la indústria sedera lionesa al llarg del segle XVIII que es començà a desenvolupar el retrat. Lió va ser el puntal perquè fos justament en aquesta ciutat francesa i a les seves rodalies on es propulsés el desenvolupament de la industrialització tèxtil.

Diversos autors<sup>18</sup> coincideixen en afirmar no és fins Philippe de Lasalle que es fan els primers retrats, segons sembla perquè havia estat treballant amb el seu mestre Boucher en els cartons dels tapissos del Gobelins<sup>19</sup>. N'han quedat com a testimoni els retrats de Catalina II de Rússia,<sup>20</sup> la reina Victòria de Gran Bretanya,<sup>21</sup> Lluís XV de França<sup>22</sup> o el comte i la comtessa de Savoia. Lasalle presentava el bust del personatge de perfil emmarcat en un medalló ovalat, inspirat en la pintura de l'època. La bibliografia francesa sobre aquesta tipologia de teixits és força extensa<sup>23</sup> i ens descobreix altres personatges francesos com Malpertuy o Carquillat, grans especialistes en retrats jacquard.

Retrat de Napoleó.  
Seda. França, ca. 1905.  
CDMT 14172.





**20** Lampàs, brocat, setí, brodat, seda. Musée Historique des Tissus, Lió, nr. 2869.

**21** Lampàs espolinat, fons setí, seda, làmina d'or i fils metàlics. Musée Historique des Tissus, Lió, nr. 34313.

**22** Lampàs espolinat, fons setí, seda. Musée Historique des Tissus, Lió, nr. 45306.

**23** Destaquem: *Tableaux tissés de la Fabrique Lyonnaise. Exposition Salon de la Bibliothèque. Société des Dessinateurs Lyonnais. Lió, 1922. Images de soie. De Jacquard a l'ordinateur.* Somogy, éditions d'art, Paris, Musée de l'Art et la Industrie, ville de Saint-Étienne, 2004.

**24** Saint-Étienne és la ciutat francesa que té una tradició més llarga en imatges teixides. Diverses firmes (Faure Frères, Wolf et Granger, Bodoy et Guitton, Marcoux et Chateaneuf, Staron et Meyer, Barnola i Neyret Frères) van reproduir escenes familiars, morals, historicistes o de quadres, entre els anys 1890 i 1919. Anys més tard, cap el 1930 van fer-ne algunes reedicions, però ja no amb l'empenta que havien tingut en el període més florent, entre les dues guerres. Eren venudes com a postals, emmarcades per decorar les llars o fins i tot per fer-ne coixins o bossetes.

Evidentment, arribats al segle XIX, amb la implantació del sistema jacquard, va ser quan es va desenvolupar l'art del retrat en el teixit, i específicament en el de seda.

En principi els retrats jacquards van ser commemoratius i molt exclusius però l'èxit arribà de la mà d'empreses franceses com **Neyret Frères**, de Saint Etienne,<sup>24</sup> que van començar a reproduir escenes de quadres molt realistes, pastorals, romàntiques, cortesanes, reproduccions dels segles XVIII i XIX, imatges religioses, i retrats commemoratius, moltes d'elles en format postal i de punt de llibre, que diverses empreses van reinterpretar.

El *savoir-faire* d'aquesta indústria va aplicar-se a les cinteries de moda per la indumentària i els barrets, arribant aviat als grans magatzems de confecció, essent usuals ja al 1900 trobar el nom de la modista teixit en una cinta a la cintura del vestit, arribant a vinyetes molt elaborades fins avui dia. A casa nostra tenim l'exemple de Perramon i Badia, empresa manresana fundada el 1926, de la que n'ha quedat un llegat interessant al CDMT.

## El jacquard artístic a Catalunya

L'èxit que estaven tenint a França els teixits commemoratius i els retrats en jacquard de seda va arribar als teixidors catalans, que veieren en aquest mecanisme la manera de representar les seves creacions més artístiques. Hem d'entendre, però, que no es tractava de teixits purament comercials ni



Duc d'Orleans. Benet Malvey. 1863. Col·lecció Pau Rodon Amigó. Museu de Badalona.

**25** Basat en una fotografia que es conserva al Palau Reial d'Aranjuez. L'any 1919, Josep Triadó va donar el retrat de la reina Isabel II, juntament amb el del Duc d'Orleans i La primavera al FAD. Les tres imatges estan publicades a l'anuari del FAD de 1919, p. 44 i 45.

**26** Formaven part de la col·lecció d'August Malvey: retrat de Philippe de Lasalle fet per Reybaud; i de la de Josep Malvey: Philippe de Lasalle, Washington, fet per Mathevon i Bouvard, La família imperial (Napoleó III i emperadriu Eugenia) i Alexandre Humboldt.

**27** Publicà el *Tratado teorico-práctico de la fabricación de tejidos*, l'any 1852, el primer a tot l'estat d'aquesta especialitat des de la invenció del jacquard, al qual hi dedica una secció.

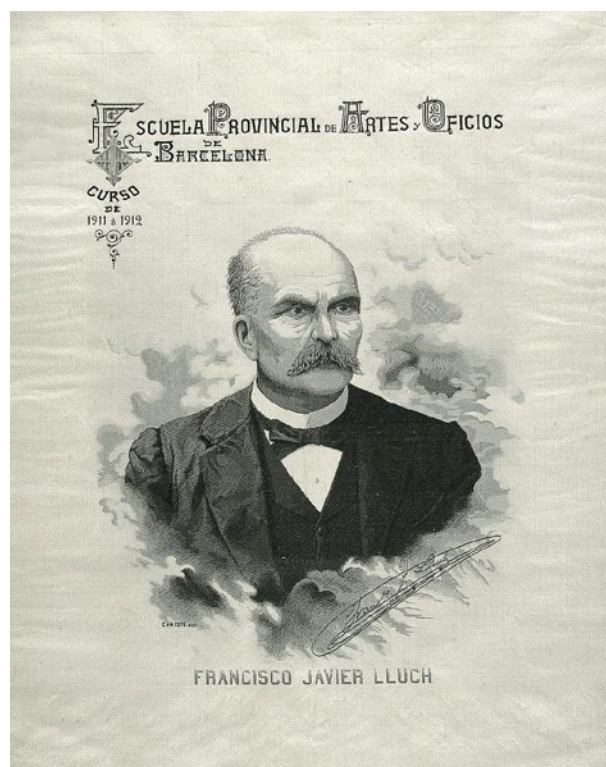
**28** Manjarrés fa referència a aquest retrat, però no n'hem trobat cap exemplar. De MANJARRÉS, Ramon. *La Il·lustració Catalana*, 15-3-1890, p. 69-70.

**29** Supposem que devia ser Josep Antoni Muntadas, fundador de La España Industrial.

produïts en grans metratges, i que la preparació era força costosa, per tant, van ser poques les peces que es van teixir, però prou representatives. Detallem a continuació els principals autors i les seves aportacions, a excepció de les obres teixides a l'Escola Industrial d'Arts i Oficis de Sabadell, que tractarem amb una especial atenció en un capítol a part.

En primer lloc, cal mencionar l'empresari seder Benet Malvey i Piqué (1837-1892), reconegut com el primer català en teixir un retrat en jacquard. De la seva execució (dibuix i posada en carta) i manufactura en coneixem el retrat d'Isabel II, que va fer l'any 1862 a l'edat de 23 anys, el del Duc d'Orleans (1863) i el d'una figura femenina, titulat *La Primavera*, tots tres teixits en seda. L'excel·lència dels seus productes i destresa com a dibuixant van afavorir la seva relació amb la corona espanyola, especialment després del retrat de la reina Isabel II el 1862,<sup>25</sup> pel que va rebre la *Encomienda* de la Orde de Carles III com a premi al seu talent. Malvey també va col·leccionar aquesta tipologia de teixits, igual que alguns descendents seus.<sup>26</sup>

Francesc Xavier Lluch i Gros (1818-1889)<sup>27</sup>, tècnic i professor de l'Escola Superior Industrial de Barcelona i posteriorment de teoria i pràctica de teixits i dibuix aplicat a l'Escola Provincial d'Arts i Oficis, va teixir diversos retrats en jacquard, en ocasions des de la mateixa escola com pràctica amb els seus alumnes. Alguns dels seus millors treballs li valgueren el reconeixement de la *Encomienda* d'Isabel la Catòlica, el 1871, com el retrat d'Isabel II<sup>28</sup> i el d'Amadeu I de Savoia, dibuixats i posats en quadrícula per ell mateix i fabricats per Eduard Reig. Uns anys més tard, el gener de 1877, rebé la *Encomienda* de Carles III pel *retrat d'Alfons XII*, també dibuixat i posat en carta per ell, en aquest cas per encàrrec del Col·legi d'Art Major de la Seda i fabricat entre 1875-76. Alhora, és l'autor del retrat de Fortuny i de Josep Anton Muntadas,<sup>29</sup> entre d'altres

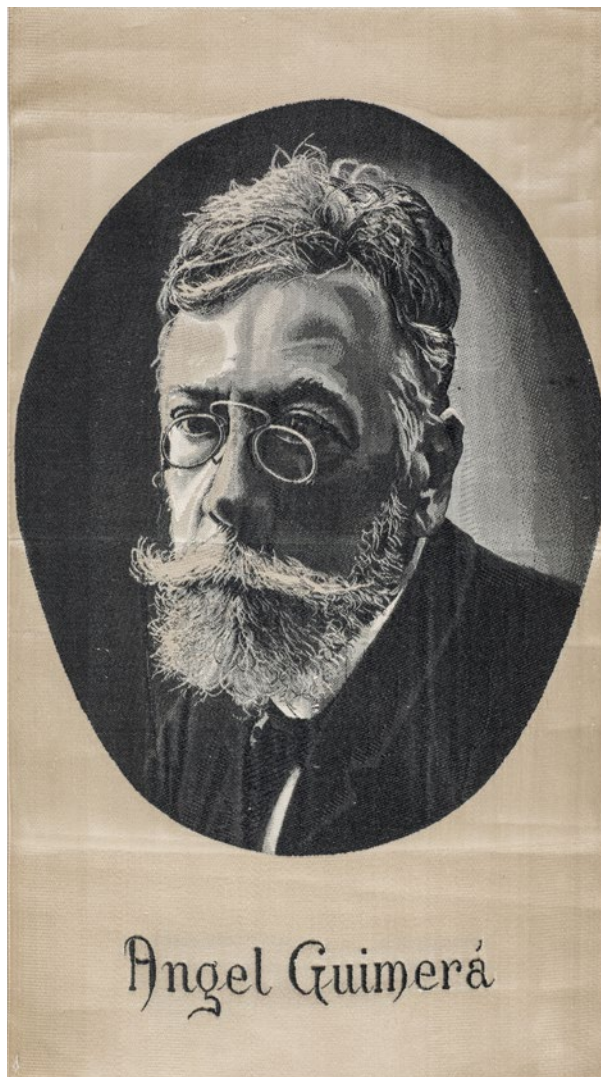


▲ Ntra Sra de los Desamparados. Seda. C. i H. Cots. Duato Sales S. en C. Valencia, 1923. Col·lecció Pau Rodon Amigó. Museu de Badalona.

◀ Retrat de Francesc Xavier Lluch. Seda. Escola Provincial d'Arts i Oficis de Barcelona, 1911-1912. CDMT 10721.



Retrat d'Àngel Guimerà.  
Seda. Barcelona? Inicis segle XX.  
CDMT 10829.



**30** Signat Camil i Higini Cots. Es tracta d'un teixit de seda, amb la tècnica de l'esfumat característica d'aquests teixits, a partir de la degradació de lligament –de pesants a lleugers– aporta efectes de llum i ombres (1 ordit seda blanca, 2 trames una blanca i una negra).

**31** Des del Col·legi era habitual fer les invitacions teixides en jacquard. Al CDMT se'n conserva una altra amb el num. reg. 10714.

**32** MOLAS, op.cit.

**33** Molas Josep, "El dibuix en el teixit", *Industria Textil*, Barcelona gener 1924.

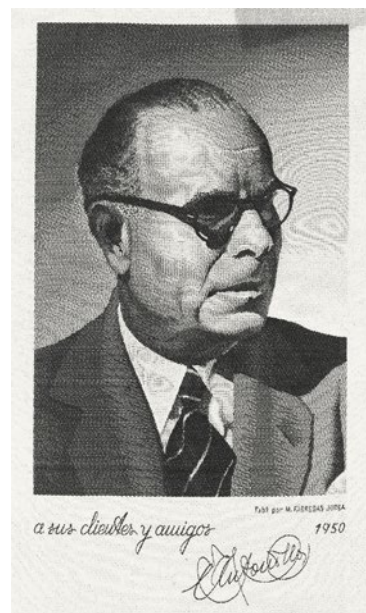
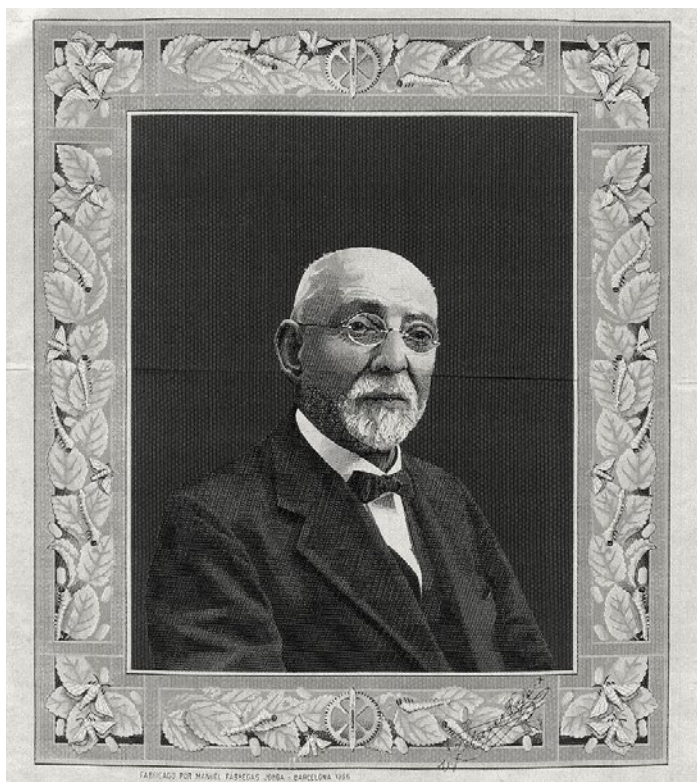
retrats (de moment desconeguts) que sabem que va teixir en el teler de l'Escola Provincial d'Arts i Oficis de Barcelona, amb l'ajuda dels seus alumnes.

El dibuixant, professor i teòric tèxtil Camil Cots i Ferreri (1848-1934) va ser l'encarregat de dibuixar el retrat de Francesc Xavier Lluch, que va teixir juntament amb els alumnes de l'Escola Provincial d'Arts i oficis el curs 1911-1912, en homenatge al que havia estat el seu professor.<sup>30</sup> De Cots en coneixem també un retrat d'Alfons XIII, una invitació del Col·legi d'Art Major de la Seda,<sup>31</sup> fabricada per sederies Vilumara el 1904 i el retrat de la reina regent Maria Cristina, teixit per la casa Monjo i Xirinachs de Barcelona. També va ser el dibuixant de la imatge *Ntra sra desamparados*, titulada *Coronacion pontificia ntra*, teixit per M. Duato Sales a València el maig de 4 de 1923.

Camil Cots, *veterà dels dibuixants de teixits*<sup>32</sup> comentava que per a ser un bon dibuixant era necessari que es conegués bé el que és un teixit. Sabia per experiència que era indispensable conèixer totes les operacions de la preparació de l'ordit i de la trama, saber muntar i desmuntar una màquina jacquard o altres sistemes similars; però amb això no n'hi havia prou, el dibuixant havia de saber moure el llapis i el pinzell, desplegar la seva imaginació o saber-la traduir a la postada en carta *operació difícil i complicada, que al seu torn, requereix el coneixement perfecte de la contextura dels teixits*.<sup>33</sup>

► Retrat d'Alfons XIII. Seda. C i H Cots. Finals segle XIX, inicis segle XX. Col·lecció Pau Rodon Amigó. Museu de Badalona.

▼ Retrat de la Reina Regent Maria Cristina. Seda. Monjo i Xirinachs. Finals segle XIX, inicis segle XX. Col·lecció Pau Rodon Amigó. Museu de Badalona. [Vegeu més.](#)



▲ Retrat d'Antonio Mas. Seda. M. Fàbregas Jorba. Barcelona, 1950. CDMT 15279.

◀ Retrat de Gaietà Fàbregas Rafart. Seda. Manuel Fàbregas Jorba. Barcelona, 1925. CDMT 10727.



► Reconeixement a la Medalla del mèrit del treball. Seda. Samaranch. Barcelona, 1945. CDMT 10723.



▲ Invitació Col·legi d'Art Major de la Seda. Barcelona, 1904. CDMT 10716.

34 Del mateix se'n conserva la posada en carta, que mesura 170x130 cm, i el teixit que fa 17x11 cm, en seda. CDMT 15279.

35 Amb la llegenda: Arriba España! ¡FRANCO! ¡FRANCO! ¡FRANCO! BARCELONA 1939 AÑO DE LA VICTORIA.

La representació dels retrats i d'actes commemoratius realitzats en jacquard es va convertir en habitual dins els cercles tèxtils catalans, especialment en els industrials i en l'ensenyament. Així, molts empresaris van veure com un reconeixement de l'empresa i dels mateixos directius el fet de teixir aquestes obres i obsequiar-les a la seva clientela. I per les escoles tèxtils professionals va ser una manera de fer les pràctiques i obtenir-ne alhora un prestigi extern.

Dins d'aquest context, destaca l'empresa sedera de Manuel Fàbregas Jorba –hereva de la fundada per Gaietà Fàbregas Rafart, a Mollet– que va teixir retrats jacquard almenys en tres ocasions. En el CDMT es conserva un retrat del fundador fet pel seu fill Manuel l'any 1925 i un altre datat de 1950 d'un retrat de moment d'una persona desconeguda, signat i dedicat a *sus clientes y amigos*.<sup>34</sup> Per últim en coneixem un retrat de Franco, fabricat el 1939, dibuixat per Ferrater i Dordal.<sup>35</sup>

► La perla de Catalunya. Seda. Inicis segle XX. Col·lecció Pau Rodon Amigó. Museu de Badalona.

► Mare de Déu de Montserrat. Perramon y Badia, S.A.. Seda. Manresa, 1964. CDMT 10720.





**36** Pare de Joan Antoni Samarach, empresari tèxtil seder.

**37** CDMT 8850.

**38** Com per exemple: *Immaculé conception*, CDMT 10747 i 11149; *Jesucrist crucifixat* de Neyret Frères, CDMT 10840; *Mater Dolorosa*, de Neyret Frères, CDMT 10839; *SS Leon XIII*, homenatge de l'Institut Technique Roubaisien, CDMT 15107.

**39** Se'n conserva un a la col·lecció de teixits artístics de Pau Rodon Amigó, al Museu de Badalona.

**40** CDMT 10720.

**41** De la figura de l'*Ecce Homo*, de Guido Reni, se'n van fer moltes interpretacions a diverses empreses. Al Museu D'Arts Industrials de St. Etienne en tenen un exemplar, d'après Guido Reni, 1913. Al Museu de Lleida en conserven un molt similar realitzat en tècnica de tapís.

**42** CDMT 10829, MHS 1722.

El maig de 1945, l'empresa tèxtil Samaranch, S.A., dedicava un teixit jacquard a Francesc Samaranch Castro<sup>36</sup>, en ocasió del reconeixement per la concessió de la Medalla del Mèrit en el Treball, el 1945, coincidint amb les bodes d'or professionals de l'empresari.

Per altra banda, també era comú que les empreses reproduïssin obres pictòriques. Aquest és el cas de la casa Francesc Coll-J. Ribot, que en motiu de la exposició internacional de Barcelona el 1929, van teixir *Les Filadores*, de Velázquez, com a obsequi als seus clients i amics<sup>37</sup>. Els mateixos Ribot van comunicar el seu canvi d'adreça en un teixit jacquard de seda.

Sobre l'exposició del 1929, Vda. Fernando Carné també en va fer un teixit commemoratiu, amb dibuix d'Ars Tèxtil (Gràcia i Ferraté) i picat de cartons de Manuel Ferrer, sense però, arribar a la perfecció tècnica de Coll i Ribot (CDMT 1729).

Les imatges religioses també es van propagar a través dels teixits jacquard artístics catalans de la mateixa manera que ho feien els francesos,<sup>38</sup> sobretot de la mare de Déu de Montserrat, però també altres imatges es van representar en diverses ocasions, algunes d'elles en color i vàries sense autoria. Les peces més destacades són: *La perla de Catalunya N.S. de Montserrat* (autor i teixidor desconegut),<sup>39</sup> *N.S. de Montserrat*, d'Amadeu Cudisó i *La concepció*, de Tiépolo, fets a l'Escola Industrial de Sabadell; *Regina pacis ora pro nobis Montserrat*, i *Virgen del Pilar Zaragoza* fabricats per Perramon i Badia (Manresa 1964).<sup>40</sup> Sobre l'autoria de les imatges *Mater Dolorosa* i *Ecce Homo*<sup>41</sup> que trobem en col·leccions catalanes en tenim dubtes. Si bé els originals provenen de França, és probable que els exemplars conservats aquí fossin reproduccions de les franceses.

Un altre exemplar del que en tenim dubtes de la seva procedència és el retrat d'Àngel Guimerà.<sup>42</sup> Evidentment es tracta d'un teixit fabricat a Catalunya, i tot i que no ens indica l'autoria, pensem que podria haver estat teixit a Sabadell, ja



▲ Mater Dolorosa, de Guido Reni. Seda. França? Inicis segle XX. CDMT 10839.

▶ Ecce Homo, de Guido Reni. Seda. Neyret Frères, inicis segle XX. CDMT 11238. [Vegeu detall.](#)

**43** Adquirit pel Museu de Badalona, conté 131 teixits jacquards. Entre ells destaquen: El primer pas, La primavera i el duc d'Orleans de Benet Malvey, El viarany perillós, Joana d'Arc, Maria Virgo, Jesús crucificat, Flora, La Immaculada Concepció de Murillo, els retrats de Wagner, Tolstoi, Felix Faure i Paul Deroulède, El Sopar de J. Aubert, diverses reproduccions dels quadres d'Alonso Pérez, com *La Pavane* o La lliçó d'esgrima, els retrats de Maura, Romanones i Canalejas, de l'Escola Industrial d'Arts i Oficis de Sabadell.

**44** RODON FONT, Camil. "El retrat aplicat al teixit". *Joventut textile*. P. 171-172 i 176-177.

**45** RODON FONT, Camil.

que va formar part d'una exposició que es va fer al Museu d'Història l'any 1974 on es van mostrar els principals jacquards artístics fets fins aleshores a l'Escola Industrial, com també el de l'*Ecce Homo* i la *Mater Dolorosa* esmentats abans. Tots tres teixits, realitzats en seda, són d'una gran perfecció tècnica.

Així com l'Escola Industrial de Sabadell va apostar plenament per aquests teixits artístics, de Terrassa en coneixem poques obres. Una d'elles és un jacquard commemoratiu del 50è aniversari de l'Escola d'Enginyers Tèxtils, 1904-1954, realitzat en cotó. (CDMT 10708)

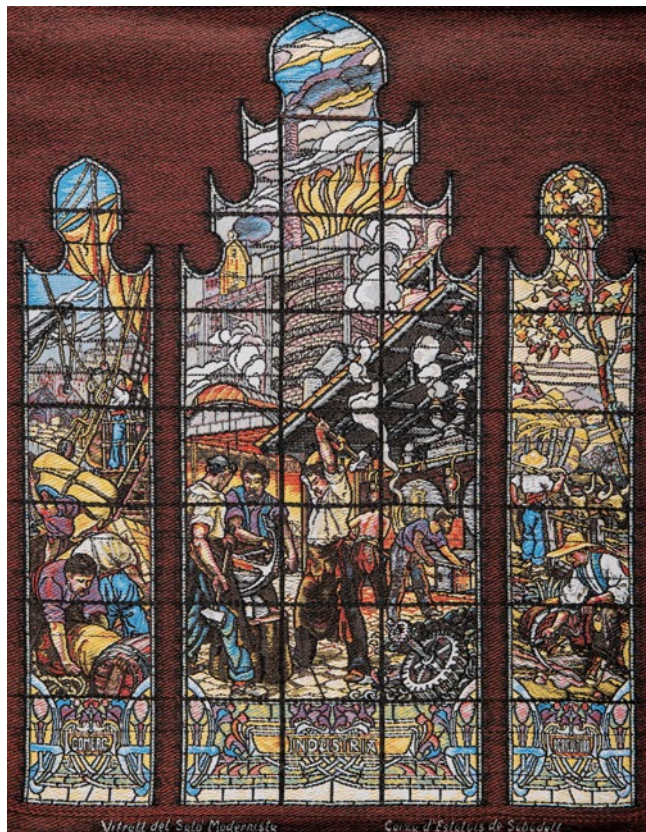
La primera aproximació a l'estudi i posada en valor d'aquestes peces tan singulars teixides a Catalunya vingué de la mà de Pau Rodon i del seu fill Camil. El primer, fundador de l'Escola Tèxtil de Badalona i de la revista *Cataluña Textil*, va publicar en diverses ocasions apunts sobre diverses peces jacquard i la seva tècnica, a més de ser-ne el propietari d'una bona col·lecció que va anar adquirint al llarg de la seva vida i acabà enquadrant en un llibre en pergami, titulat *Colecció de Teixits Artístics*, avui en el fons del Museu de Badalona.<sup>43</sup>

Camil Rodon publicava a *Joventut*<sup>44</sup> que hi havia dues tècniques bàsiques en l'execució d'aquestes obres mestres: la primera feia servir el tafetà de base –per a la posada en carta– com a punt inicial de l'ombrejat, en la que els efectes de dibuix els produïa la trama. La segona tècnica, tenia de base un setí, i els efectes del dibuix tant eren produïts per la trama com per l'ordit. En el primer cas, els retrats no permetien tanta complexitat, i per tant, tenien menys expressió o sensació de realitat, eren de superfície plana; en el segon cas, l'efecte de relleu i els matisos que ofería l'ombrejat donaven un aspecte molt més real, com si es tractés d'una fotografia. En aquest segon cas, el setí era produït per un ordit de

Retrat d'Alfons XIII. Seda. Escola Industrial d'Arts i Oficis de Sabadell, 1915. CDMT 9018.



Reproducció del vitrall modernista de Caixa Sabadell. Polièster. 2008. CDMT 22840.



46 “Notas sueltas”. *Cataluña Textil*, vol. IX, març 1915, núm. 102. Badalona, p. 44.

47 Data del retrat de la reina de Benet Malveyh i del de Ferran Casablanques de les Agrupacions Professionals Narcís Giralt.

48 En conserven un exemplar el CDMT i ell Museu d’Història de Sabadell.

seda blanca i un tramat de seda negra, amb uns punts de lligadura dissimulats, i en resultava un dibuix amb diferents tonalitats des del negre més fort, passant per diferents tons grisos fins el blanc pur, fent unes degradacions impecables gairebé com si es tractés d’una fotografia.

La majoria d’aquests jacquards artístics teixits a Catalunya es van fer amb la primera tècnica, que Camil Rodon trobava *desproveïts de tot efecte de vida*. Salvava però, el teixit d’Alfons XIII,<sup>45</sup> de Narcís Giralt, fet a l’Escola Industrial d’Arts i Oficis de Sabadell, per la grandesa del dibuix, de les proporcions, i de la semblança. De fet, a simple vista es pot apreciar la diferència de qualitat entre aquest darrer amb els retrats d’Alfons XII de Lluch i Alfons XIII de Cots. El retrat d’Alfons XIII fet a Sabadell passà a formar part de la col·lecció tèxtil de Pau Rodon, que definia així el seu ingrés: *En lugar preferente de la Escuela Textil de Badalona ha quedado colocado el retrato a gran tamaño de D. Alfonso XIII, tejido en seda por los alumnos de la Escuela Industrial de Sabadell, y cuya puesta en carta es debida al pincel del inteligente Profesor y Director de la misma escuela, nuestro distinguido y estimado don Narciso Giralt.*<sup>46</sup>

La cronologia dels jacquards artístics catalans abraça una mica més d’un segle, entre 1862 i 1974 aproximadament.<sup>47</sup> Per raons bàsicament econòmiques aquests retrats i teixits commemoratius teixits en seda es van deixar de fabricar. La seva preparació i tissatge era complexa i costosa, però també cal tenir en compte que l’època de la glorificació dels retrats i les commemoracions havia anat passant de moda. Un dels darrers teixits artístics que es coneix és la reproducció que es va fer pel 150è aniversari de Caixa Sabadell, dels vitralls del saló modernista, encarregat per l’aleshores president Salvador Soley i Junoy, dirigit per Àngel Martínez el 2008 i fet amb polièster.<sup>48</sup> ●