

LA UNIÓN CARTOGRÀFICA DEL COLLSACABRA AMB LES GUILLERIES -II

“El mapa del Montseny, les Guilleries i el Collsacabra” de Juli Serra, 1888 (esmentat a la primera part de l'article, *Els Cingles*, núm 50) es va fer a una escala 1:20.000, tal com indica el mateix Serra en la seva obra *Las Guillerías* i en un article de la *Revista de Gerona* de 1890. Està dividit en 24 fulls de 40 x 60 cm i el seu conjunt mesura 2,40 x 2,80 metres. A partir d'aquest original es va fer una reducció a escala 1:50.000 amb menys indicacions. Aquesta darrera versió es va difondre per diferents vies, ja que es té constància de la seva existència en diferents entitats (Centre Excursionista de Catalunya, Institut Cartogràfic de Catalunya...) i, fins i tot, en particulars. En canvi, la versió a escala 1:20.000 ha restat sense difusió –si no es demostra el contrari– des de la seva elaboració.

El mapa de Juli Serra a escala 1:50.000 va servir per a la confecció del mapa itinerari *Les Guilleries. Collsacabra* 1:100.000, inclòs al llibre *Les Guilleries* del Centre Excursionista de Catalunya (CEC) publicat el 1924. Per exemple, es varen resseguir camins en vermell en el mapa de Juli Serra propietat del CEC, i això fa que hi hagi les corresponents coincidències en el mapa itinerari a escala 1:100.000. Fins i tot es pot comprovar que el mapa de Juli Serra va servir per fer d'altres mapes, ja que hi ha dibuixats camins i altres indicacions en les àrees excloses de la representació, com per exemple el pla de la Calma.

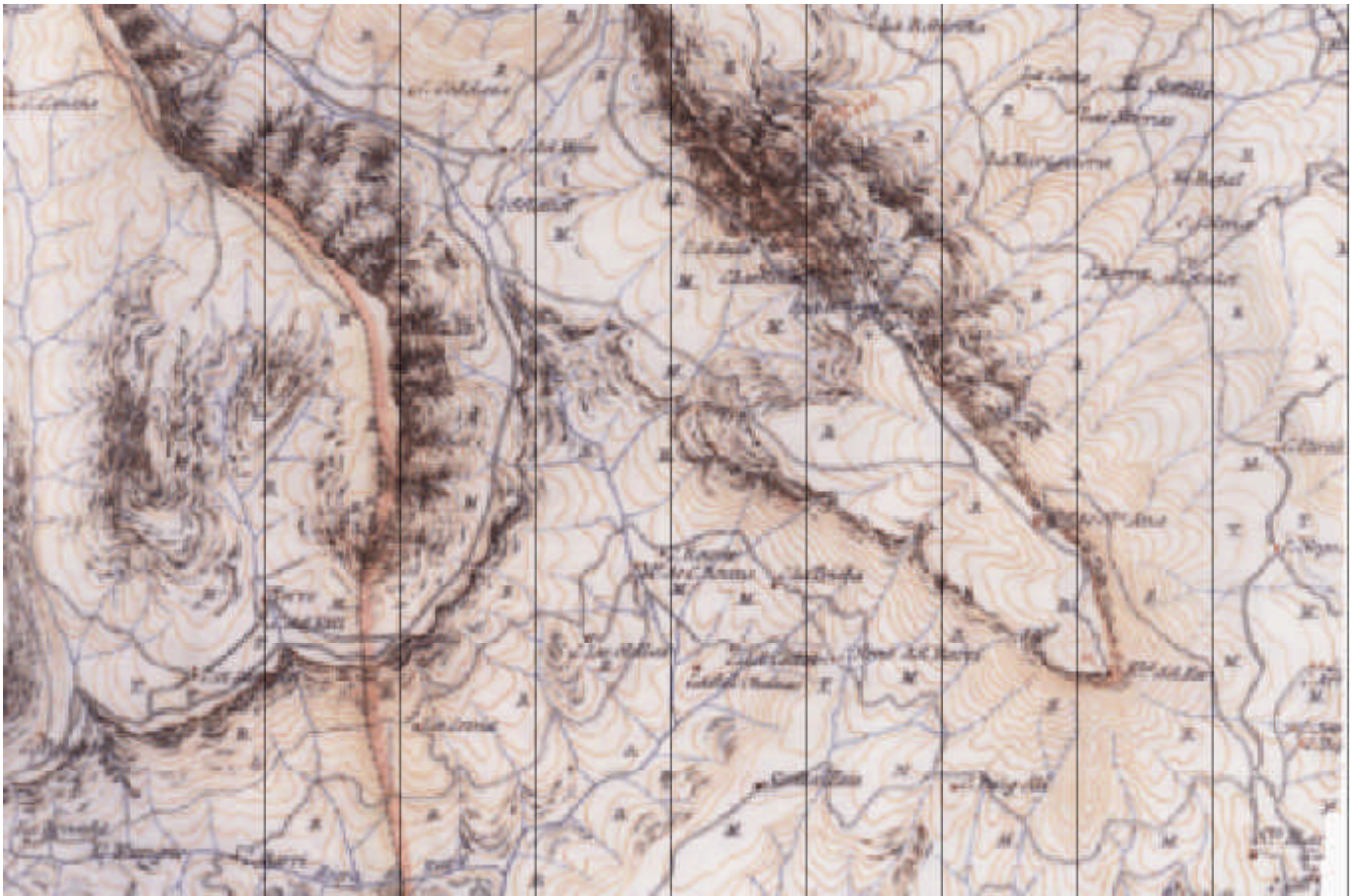
Per a la delimitació de les Guilleries i el Collsacabra, el mapa de l'any 1924 del CEC (1:100.000) pren com a base la conca hidrogràfica del Ter des del meandre de Sant Pere de Casserres fins al Pasteral. Així, el límit occidental és la carena on es troben el monestir de Sant Pere de Casserres i el santuari de la Mare de Déu de Puig-l'agulla. A la banda més oriental, la delimitació és la carena que coincideix amb els límits de l'antic comtat de Vic, amb l'excepció de la petita vall de Lloret Salvatge. Al nord, el mapa exclou del Collsacabra pobles tan significatius com l'Esquirol o Cantonigròs i,

al sud, retalla la part de les Guilleries que va cap a Sant Feliu de Buixalleu. O sigui, el mapa del CEC va establir una unió entre el Collsacabra i les Guilleries pel que fa a la cartografia excursionista.

Tanmateix, en aquella època l'interès cartogràfic es va anar centrant cada cop més en altres àrees, i concretament en el Montseny. Diferents entitats volien l'edició de mapes topogràfics i no varen trobar mai cap mena d'entusiasme per part de l'Instituto Geográfico y Estadístico de Madrid que, per exemple, no va publicar el full del Montseny a escala 1:50.000 fins als anys quaranta. Per a més detalls, podeu consultar el llibre de M. Carme Montaner *Mapes i cartògrafs a la Catalunya contemporània (1833-1941)*.

A la postguerra, l'any 1945, J. Castells i J. Teres publiquen el llibre *Guillerías*, que inclou un mapa que abraça, a més de tot el mapa del CEC de l'any 1924, bona part del Montseny i hi afegeix una franja occidental que inclou Vic. El mapa indica una escala 1:100.000, quan en realitat s'apropava a 1:133.000! Cal indicar que tant l'estructura del mapa com el text són bastant simples i simplistes. Així, els autors senyalen com a límit septentrional de les Guilleries “*un conjunto de montañas que, partiendo del macizo de Montfalgar, a 1.600 m. de altura, entre los altos valles del Ritort i del Ter, se dirige hacia el Capsacosta, sierras de Santa Magdalena, Puigsacalm, de Cabrera y de Ayats para acabar en el paso de Coma Joan, en el Collsacabra, a unos 1.000 de altura*”. En fi, els autors consideren que les Guilleries tenen com a *formaciones más importantes* les muntanyes *ausonenses*, Cabrera i Collsacabra. Encara que conceptualment les Guilleries incloïa el Collsacabra, cartogràficament continuava la unió de les dues contrades.

Anys més tard, el 1952, es publica el llibre *Guillerías* d'Agustí Cardós. L'autor esmenta la comarca de les *Guillerías* amb la *región* de Collsacabra; però el mapa adjunt indica clarament *Les Guilleries y Collsacabra* (sic). L'escala real és de





*Pàgina anterior, a dalt:
El plano de les Guillerias de Juli Serra (1890) a escala 1:20.000*

*Pàgina anterior a baix:
Zona del Far del mapa Les Guillerias de Castells i Teres (1945) a escala 1:100.000*

Àrea del Far del mapa Les Guillerias y Collsacabra d'Augustí Cardós (1952) a escala 1:100.000



Zona del Far del mapa Les Guillerias-Collsacabra, de l'editorial Alpina (anys 60) a escala 1:40.000



El Collsacabra, mapa coordinat per Anna Borbonet i Ernest Gutiérrez (2001) a escala 1:25.000

1:100.000 i la seva extensió és molt similar al mapa del CEC de 1924. Aquest mapa és a tres colors, sense corbes de nivell, però mostra les principals carenes amb un traç negre gruixut.

L'any 1959 es va publicar la primera edició del mapa *Les Guilleries. Collsacabra* de l'editorial Alpina. Des de llavors se n'han fet més de vuit edicions. Aquest fet demostra la seva popularitat, especialment entre els excursionistes. El mapa comprèn bona part del que ara es considera les Guilleries i el Collsacabra. De fet, la mateixa editorial ja va cobrir quasi totalment la resta amb altres mapes. Així, la part nord del Collsacabra es completaria amb el mapa del Puigsacalm (escala 1:25.000) de Ramon Vinyeta, més endavant substituït pel mapa *Puigsacalm-Bellmunt* de Vinyeta i Llobet. En canvi, la part sud, amb el mapa del Montseny (escala 1:40.000), només agafaria la part de Joanet que correspon a les Guilleries, deixant exclosa la part de Sant Pere Cercada, Sant Feliu de Buixalleu..., o sigui, sense les terres guillerienques

preferides per Prudenci Bertrana. Per a l'elaboració del mapa, els autors devien utilitzar el mapa del CEC de l'any 1924, i possiblement el mapa de Juli Serra (escala 1:50.000). De fet, els mateixos autors reconeixien que per al mapa del Montseny varen fer servir el publicat pel CEC el 1924, i que l'escala de 1:40.000 va ser una imposició de l'Administració "Central" per no fer servir l'escala 1:50.000 del *Mapa Topogràfic Nacional*. Irònicament, es podria afirmar que els mapes de les Guilleries van néixer amb un objectiu militar i no el van deixar de tenir fins ja ben entrada la democràcia.

Tanmateix, és durant el canvi de mil·lenni quan es trenca la concepció unitària de les Guilleries i el Collsacabra mantinguda durant més de 100 anys. A finals de mil·lenni l'editorial Alpina remodelada elabora el mapa *Vall de Sau-Collsacabra* a escala 1:40.000, a partir de la Base Cartogràfica del Servicio Cartográfico del Ejército, segons consta en la guia turística. L'encàrrec devia ser fet pel

Consorti per a la Promoció Turística Vall de Sau-Collscabra, amb la presència de Tot Barcelona. Turisme Total, i el patrocini de la Diputació de Barcelona. Cal assenyalar la invenció d'un nou territori, la vall de Sau, a l'alçada de Collscabra, com a contrada, comarca natural o territori amb tradició històrica. La seva aparició ha significat l'arraconament de les Guilleries. De fet, les divisions administratives en províncies i, amb el pes que això comporta, els generosos pressupostos de la Diputació de Barcelona per a turisme rural n'han tingut la culpa. Aquest mapa sembla fet expressament per minimitzar el pes del territori de la *província* de Girona. Sembla que vulguin dir: si els fons són de la Diputació de Barcelona, llavors només difondrem la part barcelonina. Històricament, i des del vessant excursionista, no ha estat mai així. A la guia, s'hi llegeix que la vall de Sau separa el Collscabra de les Guilleries: això no és correcte. Cal deixar de banda personalismes i divisions administratives forçades i tenir en compte la història i la tradició.

De fet, en començar el mil·lenni un altre mapa de fet trenca la tradició i corretgeix el plantajament anterior, però en una sola direcció: Collscabra, opció avalada també pel criteri de Quirze Parés, a qui la publicació d'aquest mapa ret homenatge pels seus estudis sobre el Collscabra. Anna Borbonet i Ernest Gutiérrez són els coordinadors del mapa *El Collscabra* a partir de la base cartogràfica del Centro Nacional de Información Geográfica. El mapa és promogut pels Amics dels Cingles de Collscabra i no apareix cap presumible patrocinador institucional! L'escala triada, 1:25.000, és molt apropiada per al seu ús excursionista i l'extensió del mapa està basada en criteris de territori. Així, pel sud arriba fins a la presa de Sau, i pel nord, a la serra de Llancers; a l'est s'allarga amb generositat *gironina* més lluny del santuari de la Mare de Déu del Far, i a l'oest, s'ajusta a la plana osonenca de Santa Maria de Corcó-l'Esquirol.

Crec que s'haurà de tenir en compte quan es faci el nou mapa excursionista de les Guilleries que, de segur, inclourà una part del Collscabra. D'aquesta unió s'han

derivat diferents interrelacions que s'exposaran en el pròxim article.

Josep Tarrés i Turon

CARTOGRAFIA

- Borbonet, Anna i Ernest Gutiérrez (2001), coordinadors. *El Collscabra*. Mapa topogràfic/excursionista 1:25.000. Inclòs a: *El Collscabra. En homenatge a Quirze Parés i Ganyet*. Editorial Piolet, Barcelona.
- Cardós, Agustín (1952). *Les Guilleries y Collscabra* 1:100.000. Inclòs a: Cardós (1952). *Guillerías*. Editorial Miquel Arimany, SA, Barcelona.
- Castells, J. i J. Teres (1945). *Las Guillerías* 1:100.000. Inclòs a: Castells i Teres (1945). *Guillerías*. Velloso Editor, Barcelona.
- Centre Excursionista de Catalunya (1924). *Les Guilleries. Collscabra*. Mapa itinerari 1:100.000. Inclòs a: *Les Guilleries*. Centre Excursionista de Catalunya, Barcelona.
- Geògraf Salvador Llobet Edicions Cartogràfiques, S.L. (2000?). *Vall de Sau-Collscabra*. Mapa excursionista i turístic 1:40.000. Inclòs a: *Vall de Sau-Collscabra*. Mapa i guia turística. Editorial Alpina, Granollers.
- Vinyeta, Ramon (1960). *Puigsacalm* 1:20.000. Inclòs a: *Puigsacalm*. Mapa topogràfic y notas. Editorial Alpina, Granollers.
- Llobet, Salvador i Ramon Vinyeta (1966). *Puigsacalm-Bellmunt* 1:25.000. Inclòs a: *Puigsacalm-Bellmunt*. Guia cartogràfica, excursionismo, turismo. Editorial Alpina, Granollers.
- Llobet, Salvador (1975). *Les Guilleries. Collscabra* 1:40.000. Inclòs a: Llobet (1975). *Les Guilleries. Collscabra*. Guia cartogràfica, 4a edició. Editorial Alpina, Barcelona.
- Serra, Juli (1888). *El plano de las Guillerías* 1:50.000. Centre Excursionista de Catalunya.
- Serra, Juli (1890). *El plano de las Guillerías* 1:20.000. Centro Geográfico del Ejército.

BIBLIOGRAFIA

- Montaner, M. Carme (2000). *Mapes i cartògrafs a la Catalunya contemporània (1833-1941)*, col·lecció Camí Ral, núm. 15, Rafael Dalmau Editor, Barcelona.
- Casassas, Anna M. i Maria Carme Montaner (1991). "L'obra cartogràfica del Dr. Salvador Llobet i l'editorial Alpina" dins *Treballs de la Societat Catalana de Geografia*, núm. 30, pàg. 135-153.
- Tarrés, Josep (2003). "El mapa del Montseny, les Guilleries i el Collscabra de Juli Serra, 1888" dins *Muntanya*, núm. 845, febrer 2003. Centre Excursionista de Catalunya, Barcelona.
- Tarrés, Josep (2003). "Un gran mapa de 1888" dins *Revista de Girona*, núm. 219, Diputació de Girona.

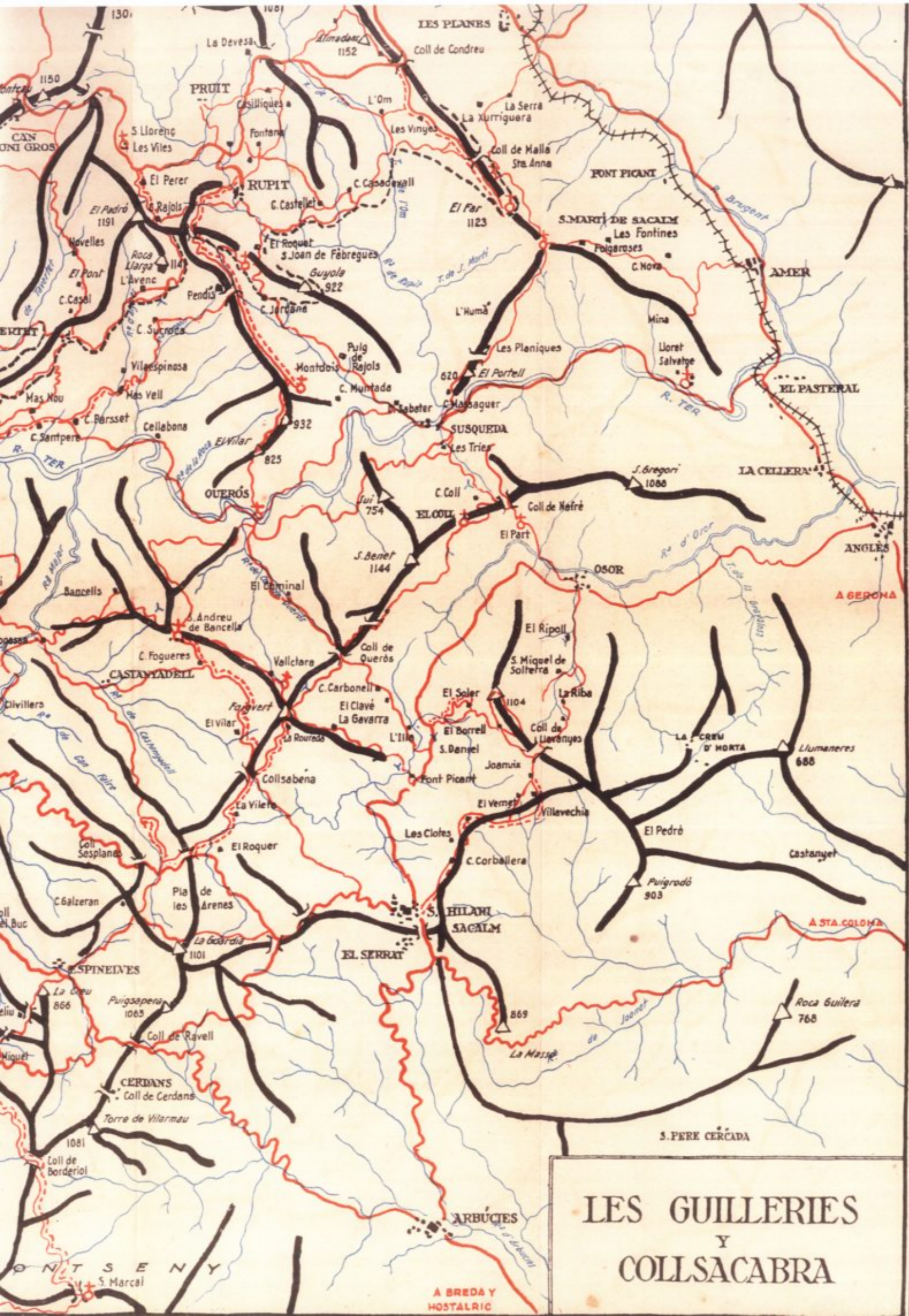
H O S T A L * *

ESTRELLA

RUPIT Tel. 93 852 20 05

www.hostalestrella.com





LES GUILLERIES
Y
COLLSACABRA

A BRED Y
HOSTALRIC



