

MAPA DE VEGETACIÓ DE LA MUNTANYA D'AIATS

Aquest treball va ser guardonat amb el XXV premi Pau Vila (2006), instituit pel Centre Excursionista de Catalunya a través de la Secció de Geografia i Ciències Naturals, per a premiar la recerca científica dels excursionistes. Va ser publicat a Muntanya (núm. 872: 12-19, agost del 2007) i pel seu interès el reproduïm amb autorització dels autors.

El vessant sud de la muntanya sota el gran cingle d'Aiats. Aquesta visió tardoral ens fa veure com les rouredes tenen sovint un bon nombre de peus de blada de fulla gran i d'avellaners, que els hi donen els tons rogençs i grogosos. A primer terme, un prat sobre un sòl molt prim. Al peu del cingle també hi ha uns espais prou erosionats on ja no queda sòl i aflora la roca. Foto: Àngels Morell i Fina

INTRODUCCIÓ GEOGRÀFICA

La muntanya d'Aiats

La muntanya d'Aiats, a cavall entre els municipis de Santa Maria de Corcó i Rupit i Pruit (Osona) i de la Vall d'en Bas (Garrotxa), és un relleu tabular que s'aixeca per sobre de l'altiplà de Collsacabra, molt a prop de la població de Cantonigròs, unida i individualitzada alhora de la muntanya germana de Cabrera. Totes dues tenen una altitud màxima que sobrepasa poc els mil tres-cents metres: Cabrera, 1.307 m i Aiats, 1.311 m.

La morfologia d'Aiats és senzilla. Planimètricament té una forma que recorda una V irregular amb el vèrtex orientat al S. Els seus vessants són força drets amb pendents que arriben als 35-50°, coronats per una cinglera força contínua, i a trams espectacular, que només permet accedir al pla superior per tres punts.

Les roques que formen la muntanya són margues blaves a la base de l'Eocè (Bartonià-Priabonià), que en alguns indrets del vessant S es troben sense vegetació i aixaragallades, i unes cingleres superiors de gres de ciment calcari,

de la mateixa època, que li donen la forma tabular i que fan que els sòls de l'altiplà tinguin un cert nivell d'acidesa gràcies també a la seva descalcificació pel rentat de l'aigua de la pluja i de la fosa de la neu.

El clima de l'altiplà de Collsacabra es caracteritza tant per la humitat ambiental elevada, amb boires freqüents, com per l'alta pluviositat, superior als 1.200 mm/any (*Atlas climàtic digital de Catalunya*), de manera que es tracta d'un territori de clima de tendència atlàntica. Tanmateix la muntanya d'Aiats és molt pobra en cursos d'aigua. Un dels barrancs que porta aigua i forma la capçalera del torrent de la Faja i que desguassa la muntanya pel vessant N, és molt encaixat i té el llit de roca viva, vorejat de boixedes. Això fa que en l'espai que hem cartografiat no hi hagi vegetació ripària.

La vegetació de Collsacabra

La regió de Collsacabra és un dels sectors amb el clima més humit del vessant S dels Pirineus. Com ja hem apuntat, aquest fet s'expressa en una alta precipitació, sense que sigui perceptible cap període d'eixut estival, i una elevada i



persistent humitat ambiental que moltes vegades arriba a la saturació i la muntanya es veu embolcallada de boira. Aquesta humitat del territori és deguda bàsicament a la configuració de l'orografia i a la circulació dominant de les masses d'aire provinents de la Mediterrània.

El conjunt de muntanyes, en gran part orientades d'E a W, amb una altitud superior als 1.000 m i que formen una barrera irregular disposada de N a S, entre els Pirineus i el Montseny, fa de pantalla a les masses d'aire humit procedents de la Mediterrània, que troben en aquesta barrera orogràfica el primer obstacle elevat en la seva entrada a terra i esdevé així un important nucli de condensació d'aquestes masses d'aire.

D'altra banda, a l'estiu, aquest conjunt muntanyós també és un important nucli de condensació i es beneficia de la circulació de les tempestes que es formen a la Cerdanya i al Ripollès i es desplacen cap a la costa. De tota manera, Collsacabra té una altitud moderada, fet que condiciona que la vegetació més montana humida només estigui representada a la part més superior, mentre que la part més inferior encara pertany al domini de la vegetació mediterrània o bé de la vegetació submediterrània seca.

En un pla global, hem de constatar que Collsacabra constitueix un illot de fagedes, que cobreixen les parts més altes de les serres de Bellmunt, Curull, Cabrera, Aiats, Llancers, Puigsacalm i Milany, enmig d'un mar de rouredes que s'estenen per la Plana de Vic, la meitat sud del Ripollès i la meitat oest de la Garrotxa. En efecte, a Collsacabra és ben evident que el domini de la fageda es dona per sobre les cingleres que van des de Tavertet fins al Far, mentre que per sota la cinglera hi predominen els alzinars i les rouredes seques, i les fagedes només es refugien als comptats espais més humits de les obagues.

La vegetació de la muntanya d'Aiats

La muntanya d'Aiats està recoberta per una vegetació densa majoritàriament forestal. En els espais desforestats, els matollars, les landes, els prats i el camps on es produeixen farratges, acaben de cobrir-ho tot.

La muntanya presenta una forta dissimetria vegetal. Al vessant S, les rouredes arrelen en gran part del terreny amb alguns petits claps on l'alzina té el mínim protagonisme, mentre que al cim i als vessants N i NE, la fageda ho cobreix tot. Aquí es posen en contacte dos mons vegetals clarament diferenciats. El submediterrani,



força sec, on els vegetals caducifolis tenen ja un paper majoritari, representat per la roureda, i l'eurosiberià, marcadament més humit i nebulós, representat per la fageda. Sobre aquesta primera divisió molt esquemàtica, l'activitat humana secular, que ha anat transformant el territori, ha permès que ara el paisatge vegetal se'ns presenti com un mosaic de comunitats relacionades amb aquests dos mons: boscos, landes, matollars, bardisses, prats i conreus.

Avui la muntanya presenta, a grans trets, la següent vegetació. Grans extensions de rouredes de roure martinenc, als vessants orientats al S i a l'E i al peu meridional de la muntanya, que en determinats punts es troben barrejades amb roure de fulla gran i avellaners. En els còrrecs més obacs, avellanoses i freixenedes tenen una certa importància com ho fan al vessant septentrional. Els vessants obacs (N i NE) estan coberts de fagedes denses, amb diferents matisos de composició i diversitat florística segons els sòls i el pendent on arrelen.

El pla d'Aiats, al cim de l'altiplà, és entapissat de landes de bruguera, sovint amb ginebres, i d'extensos prats amb un estrat densíssim i alt de falgueres. A tot el caire del cingle, hi trobem una orla, més o menys contínua, de boxedes on també hi veiem roures martinencs i algunes alzines testimonials. Al peu de la muntanya,



El vessant septentrional de la muntanya d'Aiats. A primer terme veiem un retall de prat i una bardissa incipient amb l'aranyoner florit. Més enrere, el vessant cobert de fageda i, al cingle, un mosaic de fagedes, rouredes de roure martinenc i boxedes.

Foto: Àngels Morell i Fina

Una imatge de la fageda del cim de la muntanya d'Aiats, sobre gresos. Encara que sembli ben buida de vegetació, quan hi caminem, anem trobant un bon grapat de plantes herbàcies que la fan molt semblant a la fageda amb fiteuma, dels indrets una mica descalcificats.

Foto: Àngels Morell i Fina

en indrets més plans, els prats mesòfils ocupen una bona extensió al sector septentrional, mentre que les joncades ho fan al sector meridional. Les cingleres tenen una vegetació molt desigual, a les sovelles pobríssima i poc específica, a l'inrevés que a les obagues.

L'aprofitament dels recursos naturals a la muntanya d'Aiats

L'aprofitament de la muntanya ara es redueix a la pastura de vaques, eugues i ovelles als prats del peu de la muntanya i a l'explotació dels boscos que, per altra banda, fa anys que no s'observa.



Els prats conreats de prop de Comajoan. Antigament dedicats a conreus, ara molts d'aquests espais plans es dediquen a pastura i sovint s'adoben i resembren. Els trobem sempre voltats de rouredes de roure martinenc i boxedes.

Foto: Àngels Morell i Fina

Fa gairebé un segle que el cim de l'altiplà s'havia explotat com a indret de pastura d'ovelles. A la guia de la *Comarca d'Olot* de C. A. Torras (1910: 174), hi consta la següent descripció: «El Ras d'Ayats es un extens pla gairebé llis, de regular amplada, agafant en alguns llocs de 2 a 300 metres d'extensió, entre timba i timba, ab una llargaria de 3 a 4 kilòmetres. Està tot ell herbat y hi puja a l'estiu el bestiar a nodrir-se dels seus excel·lents pasturatges. A l'hivern la neu emmanteïlla sovint, com grossa estovalla, tot el llis de la replanada.» Aquest text de la primeria del segle xx, ens fa veure com el pla d'Aiats, el

qual sobredimensiona extraordinàriament, ja que com a molt fa un quilòmetre de llarg per dos-cents metres d'ample, tenia una vegetació diferent a l'actual, en gran part mantinguda per la pastura.

Cap a finals dels anys cinquanta del segle xx, l'altiplà s'aprofità per al conreu de patates. Es construïren les cabanes del Pla d'Aiats, ara en ruïnes i fins i tot s'hi pujà, a l'om de muls, tots els estris per a llaurar tota l'extensió del pla d'Aiats. A més de patates s'hi van conrear cereals i farratges en una rotació de conreus per a no esgotar la terra. Tanmateix s'adobava amb adob químic. A les èpoques de màxima activitat hi vivia un equip de pagesos i una corrua de matxos anava i venia pujant tot el necessari i baixant la collita. Ara, tot això només ho recorden els pagesos més vells.

EL MAPA DE VEGETACIÓ DE LA MUNTANYA D'AIATS

El treball de cartografia

Un cop definit l'espai a cartografiar, que és de 3,780 km², es va fer un treball previ de fotointerpretació i es confeccionà una llegenda prèvia, la qual s'anava afinant a mesura que el treball de camp avançava. Aquesta llegenda prèvia comportava l'estudi dels elements de les diferents unitats i la seva composició florística.

El treball de camp es va dur a terme entre els anys 2004 i 2006, resseguint durant totes les èpoques de l'any la muntanya i dibuixant sobre l'ortofotografia, a escala 1:5.000, les diferents unitats que prèviament s'havien definit i que es reconeixien al camp. Amb l'ajut del GPS s'afinava l'extensió i la posició de les unitats, sobretot en els espais boscosos en els quals el cartògraf no té punts de referència.

Tota la informació obtinguda al camp s'integrà, amb el programari de SIG (MiraMón, versió 5), en un mapa en format

LA RIBA
 hotel ***
 Restaurant
 Vall de Sau

T. 93 884 70 23 - 93 884 70 15 · F 93 884 70 27
 www.hotellariba.com - info@hotellariba.com
 08519 Vilanova de Sau · Barcelona

automecànica
ferrer
 taller de reparacions

tel. 93 856 81 04 carrer sant martí, 21
 mòbil 689 520 597 08511 l'esquirol
 jferrer@cecauto.com Sta. ma. de corcó

vectorial a escala 1:5.000. Posteriorment, la capa vectorial ha estat tractada amb un programa de disseny gràfic per obtenir un mapa imprimible en qualsevol procediment d'impressió.

Contingut del mapa

El mapa de la vegetació actual de la muntanya d'Aiats, inclosa dins l'Espai d'Interès Natural de Collsacabra i de l'espai Sistema transversal Català de la Xarxa Natura 2000, llevat de les zones conreades entre Comajonan i Aiats, està realitzat seguint la filosofia i el sistema de representació ideat i utilitzat per Henri Gaussen en la seva gran obra *Carte de la Végétation de la France*, a escala 1:200.000, publicada entre 1950 i 1991, amb algunes modificacions.

En el mapa hi ha representats els diferents tipus de vegetació actuals que s'han detectat en el terreny. Les unitats inferiors a cinquanta metres quadrats no s'han dibuixat en el mapa per la dificultat de representació cartogràfica. Constituïen polígons massa petits i de lectura dificultosa a nivell de detall i de conjunt. Per aquesta raó no hi ha representades algunes unitats com la vegetació de la vorada de bosc, petits retalls de bardisses, espais de la vegetació de les roques obagues o jonqueres d'extensió insignificant.

El mapa permet llegir els lements següents:

L'extensió i la distribució territorial dels diferents tipus de vegetació, pel dibuix de les àrees corresponents i els diferents colors, cada un dels quals amb tres nivells d'intensitat, que indiquen respectivament, la vegetació arbòria, el matís més intens; la vegetació



arbustiva, el matís mitjà; i la vegetació herbàcia, el matís més clar.

L'aplicació dels colors i els matisos a cada unitat permet veure les comunitats que pertanyen a cada sèrie de vegetació. La sèrie de vegetació és el conjunt dels diferents estadis de la vegetació, genèticament relacionats entre ells, que es van succeint en el temps en un mateix espai. D'aquesta manera també el mapa conté una informació que permet veure la dinàmica de la vegetació i permet intuir cap on anirà la successió vegetal en el futur.

Les comunitats, d'acord amb el sistema sigmatista, a les quals pertany cada unitat, per les sigles que acompanyen cada àrea (BA, pf). Les sigles, majúscules o minúscules, també indiquen la formació, la fisiognomia (BRB, bosc; Mb, matollar; pf, prat). Alhora permeten assenyalar els espais que són un mosaic de vegetació (BRB+BFB).

La distinció entre els elements naturals i els humans (cases, pistes) o humanitzats (conreus), acolorits amb diferents games de vermell.

*Visió tardoral del peu del vessant septentrional de la muntanya a l'indret de l'Era d'en Jeroni. Els prats mesòfils de primer terme estan vorejats per restes de rouredes i espais coberts de boscos caducifolis mixtos amb avellaners, freixes de fulla gran i trèmols, mentre que el vessant obac és ben cobert d'una densa fageda.
Foto: Àngels Morell i Fina*



*Els prats del voltant de la Casa Nova dels Racons, que es veu enlairada i, al fons, la muntanya d'Aiats coberta de fagedes. Aquesta imatge reflecteix perfectament el caràcter forestal humit de la vegetació d'Aiats. A primer terme, un prat amb els plomalls de les fructificacions dels pixallits que ja acaben la florida.
Foto: Àngels Morell i Fina*

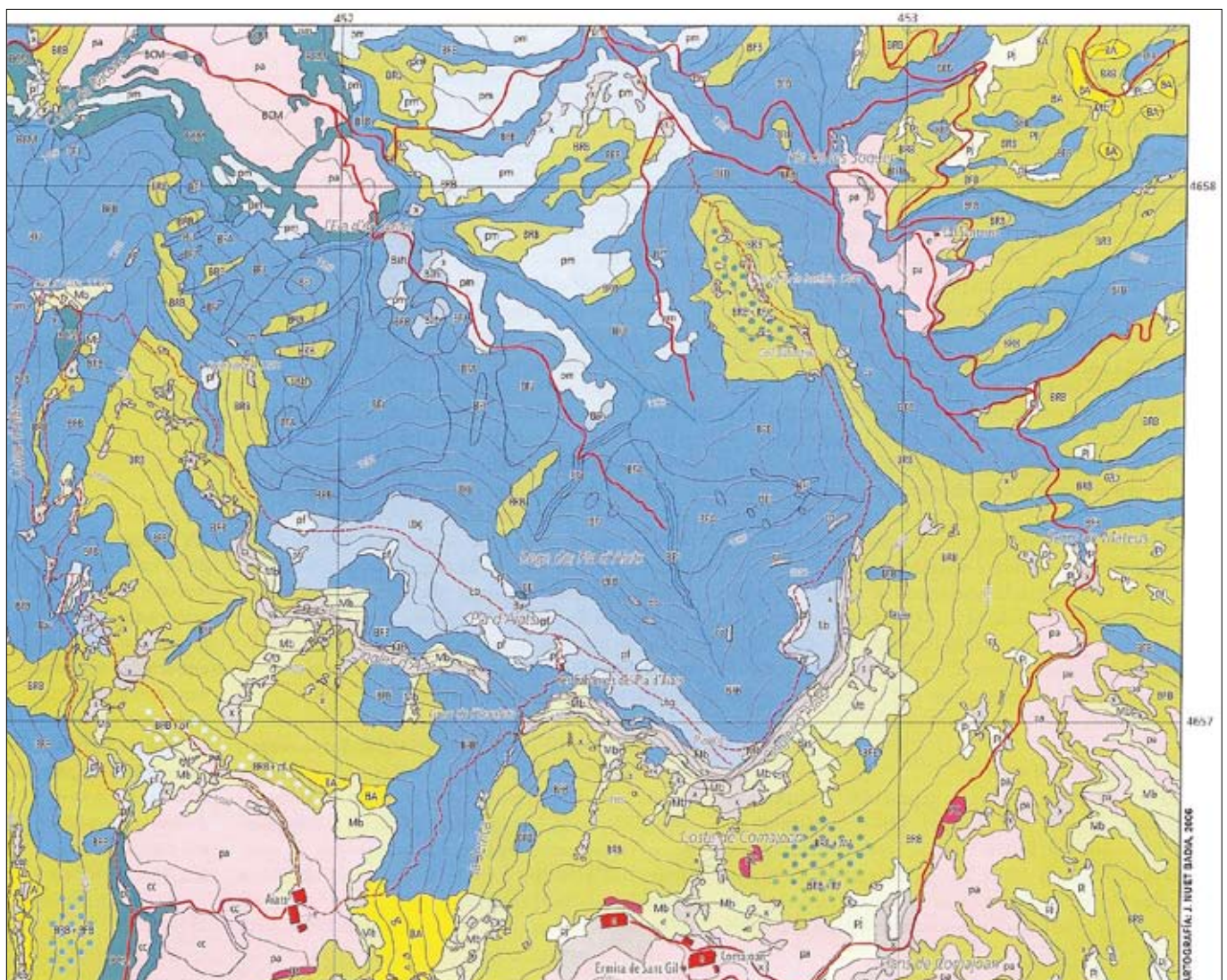
MAPA DE VEGETACIÓ ACTUAL DE LA MUNTANYA

A la llegenda ampliada, el contingut de la descripció de les unitats cartografiades inclou: la sigla que consta al mapa, el nom de la unitat, la comunitat vegetal a la qual correspon, les correspondències a les unitats de la Llista dels Hàbitats a Catalunya (LHC) i si consta com a Hàbitat d'Interès Comunitari (HIC), seguit de la descripció de la unitat en els aspectes estructural, ecològic i corològic.

En relació amb els hàbitats convé recordar que el projecte *CORINE Biotopes* té el seu origen en el programa CORINE (*Coordina-*

tion of Information of the Environment) de la Unió Europea (1985) —que es pot considerar una evolució del projecte *CORINE Land Cover (CLC)*— amb l'objectiu d'establir una classificació jeràrquica de tots els hàbitats (naturals, seminaturals i artificialitzats) del territori de la Unió Europea i descriure aquests hàbitats, que considera elements fonamentals per a la conservació de la natura a la Unió.

La Universitat de Barcelona ha adaptat al territori català el document *CORINE Biotopes Manual of the European Community (CBM)*, editat per la Comissió Europea el 1991. Aquest treball ha donat lloc a la Llista dels Hàbitats a Catalunya (LHC).



Llegenda:

<p>Fagedes</p> <ul style="list-style-type: none"> BF1 — Fageda amb jolís BFA — Fageda amb buxell BFB — Fageda amb boix <p>Bardisses i landes</p> <ul style="list-style-type: none"> llan — Bardissa humida lb — Lande de bruguera lbg — Lande de bruguera amb pinella <p>Prats</p> <ul style="list-style-type: none"> pl — Prat amb fàgueda aquilina pm — Prat mesclat montà 	<p>Bardisses i boixedes</p> <ul style="list-style-type: none"> Ba — Bardissa seca Mb — Boixeda <p>Prats</p> <ul style="list-style-type: none"> pl — Joncada <p>Albinars</p> <ul style="list-style-type: none"> EA — Boscos d'albines <p>Espais rocinos amb poca vegetació</p> <ul style="list-style-type: none"> ca — Cinglera solista cc — Cinglera obaga x — Terrenys ombragats 	<p>Boscos caducifolis mixtes</p> <ul style="list-style-type: none"> BOV — Mosaic de freixedes, avellaneres i tremulades <p>Rouredes</p> <ul style="list-style-type: none"> RB1 — Roureda de roure marítim amb boix +AV — Cingles d'avençat a la roureda de roure marítim +FB — Cingles de fageda amb boix a la roureda de roure marítim +RF — Cingles de roureda de fulla gran a la roureda de roure marítim +pl — Mosaic de roureda de roure marítim amb fàguedes 	<p>Vegetació influïda per l'home</p> <ul style="list-style-type: none"> PC — Plantacions de corlles (<i>Picea sp.</i>) PP — Plantacions de pi cc — Camps de conreu pa — Prats adobats i indies subals e — Espais edificats <p>Equidistància de les corbes, 25 m</p> <p>0 500 m</p>
---	--	--	--

DESCRIPCIÓ DE LES UNITATS CARTOGRÀFIQUES I AMPLIACIÓ DE LA LLEGENDA

VEGETACIÓ FORESTAL

BFJ. Fageda amb joliu (ass. *Scillo lilio-hyacinthi-Fagetum sylvaticae* Br.-Bl. ex O. Bolòs 1957)

Hàbitats: LHC 41.141; HIC 9130.

Estructura: Bosc dens de faig (*Fagus sylvatica*). El sotabosc és format per un estrat herbaci força dens i continu, integrat per plantes de floració primaveral (abril-maig), on els geòfits tenen una especial significació, com el joliu (*Scilla lilio-hyacinthus*), que fa poblacions molt denses i contínues, la canuguera (*Cardamine heptaphylla*), el buixol (*Anemone nemorosa*), *Arum maculatum*. En general, no hi arrela el boix (*Buxus sempervirens*) o hi és molt escàs.

Ecologia: El trobem a la part baixa de les obagues on el sòl és molt profund i ric en matèries nutritives amb abundant fullaraca i la humitat ambiental i edàfica és més elevada. En els espais menys humits de les obagues ressegueix, en una estreta banda, els còrrecs amb un petit fil d'aigua. Trobem en algun indret, al marge del bosc, que les poblacions denses de joliu s'estenen pel sotabosc d'algunes avellanoses i tremoledes (vegeu BMC).

Distribució: S'estén a la base del vessant obac d'Aiats, especialment a l'indret de l'Era d'en Jeroni. Ascendeix en bandes molt estretes, per la riba dels barranquets on generalment flueix un fil d'aigua, cc.



El joliu que cobreix totalment el sotabosc de la fageda i també d'alguns boscos caducifolis mixtos del peu del vessant nord de la muntanya d'Aiats. La fageda amb joliu, una comunitat vegetal de caràcter atlàntic, té a Aiats una de les seves posicions més meridionals a Catalunya (Foto J. Nuet i Badia).

BFA. Fageda amb buixol (ass. *Helleborus viridis-Fagetum sylvaticae* O. Bolòs (1948) 1957)

Hàbitats: LHC 41.142; HIC 9130.

Estructura: Bosc dens de faig (*Fagus sylvatica*) amb un estrat herbaci força continu, format per plantes de floració primaveral, com el buixol (*Anemone nemorosa*), que fa poblacions molt contínues, o l'el·lèbor verd (*Helleborus viridis*), però sense joliu (*Scilla lilio-hyacinthus*).

Ecologia: Es troba en una posició ecològica intermèdia entre la fageda amb boix, dels indrets més pendents i secs, i la fageda amb joliu, de la base dels obacs més fèrtils.

Distribució: A claps grans sobretot a la base dels vessants orientats al N i NE, c.



La florida primaveral del buixol en els boscos de faigs, avellaners i trèmols, de la base del vessant nord de la muntanya d'Aiats.

Foto: J. Nuet i Badia

BFB. Fageda amb boix (*Buxo sempervirentis-Fagetum sylvaticae* Br.-Bl. et Suspl. 1937 em. Br.-Bl. 1952)

Hàbitats: LHC 41.1751; HIC 9150.

Estructura: Bosc de faig (*Fagus sylvatica*) dens, amb un sotabosc arbustiu, generalment alt i relativament discontinu, de boix (*Buxus sempervirens*). A part del boix hi trobem molt poques plantes més, generalment arbustives: lloreret (*Daphne laureola*), heura (*Hedera helix*), pròpies de les rouredes. Sobre el sòl cobert de fullaraca, les plantes herbàcies són molt escasses.

Ecologia: En general la trobem a totes les exposicions, sempre que els vessants siguin pendents i, sobre la marga grisa, hi hagi poc gruix de sòl.

Distribució: Es troba distribuïda per tot arreu. És dominant a les fagedes del vessant S, ccc.

BCM. Boscos caducifolis mixtos (al. *Carpinion betuli* Issler 1931 em. Oberd. 1953)

Hàbitats: LHC 41.292; HIC 9160.

Dins aquesta unitat hi representem un complex de comunitats que formen un mosaic difícil de representar per la seva gran

imbricació i l'extensió reduïda al peu dels vessants, entre els boscos i els prats. Es tracta de la vegetació caducifòlia mixta en la qual són predominants les freixenedes de freixe de fulla gran i les avellanoses.

Freixeneda de freixe de fulla gran (ass. *Brachypodio sylvatici-Fraxinetum excelsioris* Vigo 1968)

Hàbitats: LHC 41.33; HIC.

Estructura: Bosquets de dimensions molt reduïdes, on dominen els freixes de fulla gran (*Fraxinus excelsior*) i altres arbres caducifolis com el cirerer (*Prunus avium*), l'avellaner (*Corylus avellana*), el trèmol (*Populus tremula*) i generalment el boix (*Buxus sempervirens*). Acostuma a portar un sotabosc herbaci molt divers amb buixol (*Anemone nemorosa*), campaneta d'ortiga (*Campanula trachelium*), corona de rei (*Doronicum pardalianches*), etc. Moltes vegades la proximitat de la fageda fa que al sotabosc hi trobem moltes plantes de la fageda (al. *Fagion sylvaticae*).

Ecologia: S'estén en els sòls profunds i humits, generalment poc àcids, per les vores dels rierols o dels sots humits, sense aigua corrent, en els marges de la fageda i vorejant els prats.

Distribució: Sobretot al vessant N d'Aiats, al paratge de l'Era d'en Jeroni i prop de la Casa Nova dels Racons, r.

Avellanosa (ass. *Polysticho-Coryletum avellanae* O. Bolòs 1956)

Hàbitats: LHC 31.8C2; HIC.

Estructura: Bosc baix (5-8 m) d'avellaners (*Corylus avellana*) amb un sotabosc herbaci molt ric en plantes de floració primaveral. En alguns punts propers a la fageda amb joliu (*Scillo lilio-hyacinthi-Fagetum sylvaticae*) l'avellanosa porta el sotabosc propi d'aquesta fageda humida on domina el joliu (*Scilla lilio-hyacinthus*).

Ecologia: Es fa a les ribes dels torrents, als còrrecs i al marge dels prats. A Aiats, les avellanoses són formacions secundàries que recolonitzen l'espai on abans arrelaven les fagedes.

Distribució: Es fa especialment al peu del vessant N d'Aiats, a l'Era d'en Jeroni i també a la coma d'Aiats i a sota el cingle d'Aiats, al NE de Comajoan, on forma un bosc mixt amb roure martinenc (BRB+AV), cc.

BRB. Boscos de roure martinenc (ass.

Buxo sempervirentis-Querceto pubescentis Br.-Bl. (1915) 1932)

Hàbitats: LHC 41.7131; HIC —.

Estructura: Bosc de roure martinenc (*Quercus pubescens* i híbrids com *Q. × calvescens*) més o menys dens, amb un sotabosc arbustiu, generalment alt i discontinu, de boix (*Buxus sempervirens*). A part del boix hi trobem molt poques plantes més, especialment arbustives: lloreret (*Daphne laureola*), heura (*Hedera helix*). En alguns punts, sobretot al puig de la Bastida, als plans a l'E de Comajoan, hi ha rouredes mixtes amb roure de fulla gran (*Quercus petraea*) i també avellaners (*Corylus avellana*) i blades de fulla gran (*Acer opalus* ssp. *opalus*) que en el mapa estan indicades (BRB+RF i BRB+AV) respectivament.

En altres indrets la roureda de roure martinenc ha estat pasturada i el sotabosc es presenta cobert d'un pradell de jonça (ass. *Plantagini-Aphyllanthesum*).

Ecologia: En general, la trobem als vessants orientats a migdia en els sòls margosos força profunds. A les carena seques de les obagues, pobla els esperons més eixuts on forma illots de roureda voltada de fagedes.

Distribució: Es troba distribuïda per tot arreu i és dominant al vessants del S, ccc.



La roureda de roure martinenc pobla especialment els vessants meridionals de la muntanya. És un bosc més lluminós que no pas la fageda i amb una important presència del boix. La imatge correspon a la roureda de sobre el mas d'Aiats. Foto: J. Nuet i Badia

BA. Bosc d'alzines (ass. *Viburno tini-Quercetum ilicis* Br.-Bl. (1915) em. Rivas-Mart. 1975)

Hàbitats: LHC 45.321; HIC 9340.

Estructura: Boscos d'alzines (*Quercus ilex* ssp. *ilex*) amb un sotabosc poc típic de boix (*Buxus sempervirens*) o orles d'alzines que arrelen al caire o al peu dels cingles. També es troben alzines isolades en indrets rocosos i àrids.

Ecologia: En indrets especialment càlids i àrids, sobre sòl rocós margós o gresós, amb poca terra.

Distribució: Al peu de la Serrica, a tocar al mas d'Aiats, i al cingle E del pla del Sitjar, c.

VEGETACIÓ ARBUSTIVA

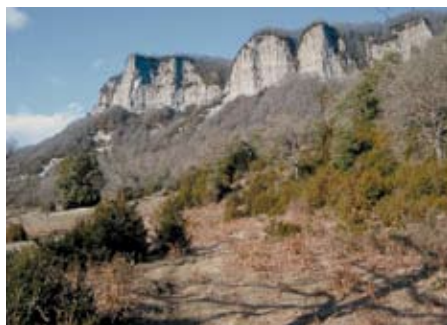
Mb. Boixeda (ass. *Buxo sempervirentis-Quercetum pubescentis* Br.-Bl. ex de Bann.-Puyg. 1933 subass. *buxetosum* Br.-Bl. 1952)

Hàbitats: LHC 32.641; HIC 5110.

Estructura: Matollar alt i més o menys dens on predomina de manera absoluta el boix (*Buxus sempervirens*). Sovint forma un mosaic amb petits prats de jonça (ass. *Plantagini-Aphyllanthesum*) o retalls de sòls molt esquelètics. La presència d'altres plantes dels *Querceto-Fagetum* és baixa i escassa. Sembla que fa el paper de la vegetació del marge del bosc. En certa manera ocupa el lloc que en altres indrets estaria poblat de bardisses.

Ecologia: Se situa sobretot al caire i al peu dels cingles, sobre roques calcàries i molt poc àcides, on el bosc té poc sòl per arrelar. També pobla les carenes assolades on la roca és força superficial. En molts punts, al mig de la boixeda, hi trobem alguns arbres esparsos (faigs o roures martinencs o de fulla gran).

Distribució: A tota la cinglera d'Aiats i als vessants de pràcticament tota la muntanya d'Aiats, on és molt abundant, ccc.



Els cingles d'Aiats vistos des de prop del mas d'Aiats a l'hivern. A primer terme s'observa un mosaic de falgars, bardisses i boixedes, amb algun retall de prat. Més enrere, els vessants coberts de rouredes de roure martinenc. Al fons, els cingles rivetats d'una boixeda, que en ressegueix el caire, i fagedes amb boix ara ben desfullades.

Foto: J. Nuet i Badia

Lb. Landa de bruguerola (ass. *Chamaecytiso-Callunetum* O. Bolòs 1956)

Hàbitats: LHC 31.2262; HIC 4030.

Estructura: Landa on predomina la bruguerola (*Calluna vulgaris*) amb tormentilla (*Potentilla erecta*), gram d'olor (*Anthoxanthum odoratum*), gaiol (*Chamaespartium sagittale*). En molt punts veiem que la landa de bruguerola està envaïda per altres plantes com la falguera aquilina (*Pteridium aquilinum*) i el ginebre (*Juniperus communis* ssp. *communis*) en un estadi de la recolonització cap al bosc de faigs (vegeu unitat Mg).

Ecologia: Als terrenys plans en els sòls lleugerament gresosos i amb processos de descarbonatació evidents. Aquests indrets, a finals dels anys cinquanta del segle XX, havien estat conreats.

Distribució: Al cim de la muntanya, en el pla d'Aiats a 1.230-1.280 m, cc.



Una vista de detall de la landa de bruguerola. A segon terme, observem com la landa comença a ser envaïda per ginebres i falgueres, primer pas de la reforestació natural de les landes que evolucionen cap a un bosc de faigs.

Foto: J. Nuet i Badia

Mg. Matollar de ginebre (ass. *Chamaecytiso-Callunetum* O. Bolòs 1956)

Hàbitats: LHC 31.882; HIC 5130.

Estructura: Matollar esclarissat de ginebre (*Juniperus communis* ssp. *communis*) que colonitza poc a poc les landes de bruguerola (*Calluna vulgaris*) i els prats amb falgueres. Juntament amb el ginebre hi trobem la falguera aquilina (*Pteridium aquilinum*). Correspon a un estadi més avançat cap a la reforestació de les landes i falgars.

Ecologia: Arrela en els sòls plans descalfats i coberts de vegetació densa.

Distribució: Al cim del pla d'Aiats, entre 1.230 i 1.280 m, cc.

Bah. Bardissa humida (ass. *Rubetum hirtoradulae* N. Villegas 2003)

Hàbitats: LHC 31.8111; HIC —.

Estructura: Bardissa molt densa i baixa en la qual predominen els esbarzers (*Rubus hirtus*, *R. ser. Radula* i altres) i en la qual fan un paper notable els arbustos punxents com l'arç blanc (*Crataegus monogyna*), el roser caní (*Rosa canina*) i l'aranyoner (*Prunus spinosa*). Les plantes herbàcies: miosotis de bosc (*Myosotis silvatica*), marxívol (*Helleborus foetidus*), la maduixera (*Fragaria vesca*), l'herba de Sant Robert (*Geranium robertianum* ssp. *robertianum*), hi són poc abundants i més aviat acantonades al marge de la bardissa on tenen més llum.

Ecologia: La trobem a les clarianes del bosc caducifoli: fagedes, avellanoses, freixenedes, en els sòls humífers i humits al llarg de tot l'any.

Distribució: Entre l'Era d'en Jeroni i la Casa Nova dels Racons, r.

Bas. Bardissa seca (ass. *Buxo-Rubetum ulmifolii* R. Tx. in R. Tx. et Oberd. 1958 em. nom. O. Bolòs; ass. *Clematido-Rubetum vigoii* N. Villegas 2003)

Hàbitats: LHC 31.8122; HIC —.

Estructura: Bosquines denses infranquejables formades per arbrissons punxents com l'aranyoner (*Prunus spinosa*), l'arç blanc (*Crataegus monogyna*), el boix (*Buxus sempervirens*) i les gavarreres (*Rosa* sp.), amb abundants esbarzers (*Rubus vigoii*, *Rubus ulmifolius*). Les lianes com la vidalba (*Clematis vitalba*) també hi són abundants.

Ecologia: A les vores dels camps, al llinard dels boscos a moltes clarianes, fent sovint mosaic amb boxedes, en el territori de les rouredes de roure martinenc.

Distribució: A la coma d'Aiats i en general al vessant meridional de la muntanya.



Al peu del cingle d'Aiats trobem alguns vessants coberts d'una bardissa molt densa de vidalba, que cobreix els espais que han estat arrasats, de poc temps, pels blocs de gres que han caigut del cingle.

Foto: J. Nuet i Badia

PRATS I PASTURES

pf. Prat amb falguera aquilina (ass. *Carrici ornithopoda-Agrostidetum capillaris* N. Villegas 1997)

Hàbitats: LHC 31.861; HIC —.

Estructura: Prat dens dominat per un estrat superior on impera de manera absoluta la falguera aquilina (*Pteridium aquilinum*).

Ecologia: Cobreix els prats dels indrets planers que no es pasturen gaire a partir de les vores més humides.

Distribució: És molt estesa al cim del Pla d'Aiats i als prats de la base prop dels masos d'Aiats i de Comajoan, cc.

pm. Prat mesòfil montà (ass. *Euphrasio-Plantaginetum mediae* O. Bolòs 1954).

Hàbitats: LHC 34.32611; HIC 6210.

Estructura: Pastures denses que recobren totalment el sòl, formades per moltes plantes, de les quals destaquen el card (*Cirsium acaule*), la festuca (*Festuca ni-*

grecens), l'espunyidella (*Galium verum*) o el plantatge mitjà (*Plantago media*).

Ecologia: Recobreix les superfícies desforestades planeres i els vessants poc pendents, en els sòls calcaris profunds i de bona qualitat, sovint amb processos de descarbonatació.

Distribució: Als plans del peu de la muntanya, entre el coll de Siols i la Casa Nova dels Racons, ccc.

pj. Jonceda (ass. *Plantagini-Aphyllanthetum* O. Bolòs (1948) 1956)

Hàbitats: LHC 34.721; HIC.

Estructura: Prat, força dens, on predomina la jonça (*Aphyllanthes monspeliensis*), el fenàs (*Brachypodium phoenicoides*), el tarró (*Salvia pratensis* ssp. *pratensis*), l'herba passerella (*Helianthemum italicum*), el panical (*Eryngium campestre*), l'herba rodona (*Koeleria vallesiana*) o l'herbafam (*Potentilla neumanniana*). Aquesta comunitat es distingeix de les altres joncedes, per la presència de plantes de les pastures medioeuropees, com ara el plantatge mitjà (*Plantago media*) o l'herba blava (*Polygala calcarea*). Sovint s'embosquina sobretot si no es pastura amb alguns arbustos com l'argelaga (*Genista scorpius*) i la farigola (*Thymus vulgaris*).

Ecologia: Arrela als sòls margosos dels prats del peu del vessant S, en espais de poc pendent i que fa molts anys havien estat conreats.

Distribució: Trobem joncedes sobretot a la façana E de la muntanya d'Aiats, entre Comajoan i cal Sant-crist, ccc.

ESPAIS ROCOSOS

x. Xaragalls (bad-lands)

Hàbitats: LHC 61.51; HIC

Estructura: Espais on afloren, per erosió superficial, les roques grises (*margues eocèniques*). Tot i tractant-se d'uns espais molt àrids i rocosos, trobem a les fissures de les diàclasis i en claps on l'erosió no ha eliminat totalment la terra fina, diferents plantes adaptades a aquests ambients tan àrids: farigola (*Thymus vulgaris*), boix (*Buxus sempervirens*), etc.

Ecologia: Als vessants meridionals de la muntanya més assolellats i secs.

Distribució: Especialment als vessants meridionals de la muntanya, cc.

cs. Cinglera solella

Hàbitats: LHC 62.1111; HIC 6210.

Estructura: Petites herbes i mates que normalment trobem a les joncedes seques i que no tenen gaire significació fitosociològica: farigola (*Thymus vulgaris*), herba de Sant Llorenç (*Astragalus monspessulanus*), etc.,

que arrelen on poden, de forma aïllada.

Ecologia: A les fissures que tenen una mica de terra.

Distribució: Al vessant meridional, al llarg de l'alta i ampla cinglera d'Aiats, cc.

co. Cinglera obaga

Hàbitats: LHC 62.151 i 62.152; HIC 8210.

Estructura: Poblacions, sovint en mosaic, en les quals s'integren diverses comunitats d'herbes petites i moltes: poblacions d'orella d'ós (ass. *Ramondo myconi-Asplenietium fontani* O. Bolòs et R. M. Masalles 1983) i altres comunitats de falgueres de les roques obagues (ass. *Anomodonto-Moehrintietum muscosae* O. Bolòs et J. Vives 1957).

Ecologia: A les parets i a les roques (*gres de ciment calcari*) molt inclinades, sovint cobertes de moltes, gairebé ombrejades per la fageda i orientades al N.

Distribució: Ocupen petites superfícies en els cingles obacs, rr.

VEGETACIÓ INFLUÏDA DIRECTAMENT PER L'HOME

pa. Prats adobats i indrets ruderals

Hàbitats: LHC 81.1; HIC.

Estructura: En aquesta unitat integrem el prat, originàriament pertanyents als *Mesobromion* i als *Aphyllanthion*, que reben alguna mena de conreu per part de l'home, sobretot adob amb purins i algun compost químic.

Ecologia: A les zones planes del peu de la muntanya, prop dels masos.

Distribució: Prop dels masos d'Aiats, Comajoan, cal Santcrist i la Casa Nova dels Racons, cc.

PC. Plantacions de coníferes

Hàbitats: LHC 83.3111; HIC.

Estructura: Plantació de pícees (*Picea abies*).

Ecologia: En els sòls margosos, al peu del vessant meridional de la muntanya, al territori de la roureda de roure martinenc.

Distribució: Prop de Comajoan, rr.

PP. Plantacions de pollancre

Hàbitats: LHC 83.321; HIC.

Estructura: Plantació de pollancre (*Populus nigra*).

Ecologia: En els sòls margosos, al peu del vessant meridional de la muntanya, al territori de la roureda de roure martinenc.

Distribució: Al costat del mas d'Aiats, rrr

Josep Nuet i Badia
Àngels Morell i Fina

NOTA:

Escala de freqüència de l'espècie:

c = poc comuna r = poc rara
cc = força comuna rr = força rara
ccc = molt comuna rrr = molt rara

Bibliografia

BOLÒS, O. de, 1979. *Le Sambuco-Salicion capreae en Catalogne*. Doc. Phytosoc., IV: 69-74. (Lille) Va-duz.

BOLÒS, O. de & MASALLES, R. M. 1983. *Memòria del full núm. 33 (Banyo-les)*. Mapa de la vegetació de Catalunya 1:50.000. Generalitat de Catalunya.

BOLÒS, O. de, VIGO, J. & CARRERAS, J. 2004. *Mapa de la vegetació potencial de Catalunya, 1:250.000*. Institut d'Estudis Catalans, 93 pàgs. + mapa escala 1:250.000. Barcelona.

GAUSSEN, H. 1950-1991. *Carte de la ve-*

gétation de la France, CNRS, 81 fulls escala 1:200.000. Tolosa de Llenguadoc.

GENERALITAT DE CATALUNYA, DEPARTAMENT DE MEDI AMBIENT I HABITATGE. 2005. *Manual dels hàbitats de Catalunya*.

(http://mediambient.gencat.net/cat/el_medio_habitats/habitats_documents.htm#lhc).

NINYEROLA, M., PONS, X. & ROURE, J. M. 2001. *Atles climàtic digital de Catalunya*. Universitat Autònoma de Barcelona, Unitat de Botànica (<http://magno.uab.es/atles-climatic/index.htm>).

NUET I BADIA, J. & MORELL I FINA, À. 2005. *Scillo lilio-hyacinthi-Fagetum sylvaticae*, a la muntanya d'Aiats (Collsacabra). *Bull. Inst. Cat. Hist. Nat.*, 73: 21-33. Barcelona.

UNIVERSITAT DE BARCELONA., 2005. *Llista dels hàbitats de Catalunya (LHC)*

(http://mediambient.gencat.net/cat/el_medio_habitats/inici.htm).

VIGO, J. 1996. *El poblament vegetal de la vall de Ribes*. Institut Cartogràfic de Catalunya, 468 pàgs. + mapa escala 1:50.000 (J. Vigo & R. M. Masalles). Barcelona.

VILLEGAS I ALBA, N. 1997. *Carici ornithopoda-Agrostidetum capillaris* ass. nova, un tipus de falguerar de la muntanya mitjana humida. Estudi fitocenològic. *Bull. Inst. Cat. Hist. Nat.*, 65: 31-42. Barcelona.

VILLEGAS I ALBA, N. 2002. *Plantes vasculares de Vidrà (quadrat 31T DG46 i zones contigües)*. ORCA: Catàlegs florístics locals, 14, 85 pàgs. Institut d'Estudis Catalans. Barcelona.

VILLEGAS I ALBA, N. 2003. Aportació al coneixement de les bardisses humides a Catalunya. *Bull. Inst. Cat. Hist. Nat.*, 71: 59-81. Barcelona.

FORN DE PA
Josep Ma. Soler
C. Major, 89
Santa Maria de Corcó- l'Esquirol
Tel. 93 856 80 79

embotits del collsacabra
fleca
verdura
pizzes familiars
carnisseria
xarcuteria
productes a l'ast
C/ Camí Reial, 7 - Cantonigròs - 93 856 50 27
C/ Major, 78 - L'Esquirol - 93 856 87 62


N 42° 04' 237" E 02° 27' 237"
la Serra de Pruit
allotjament rural
93 852 21 39
laserradepruit@telefonica.net
Mas la Serra, s/n "Pla de Falgars"
08569 Rupit i Pruit - (Barcelona)
www.maslaserra.com

Restaurant Can Pascual

Folgueroles
Plaça Verdager, 4 - Tel. 93 812 21 18 - canpascual@gmail.com


Anigami
la teva companyia de guies...
Descobreix el nou Centre d'Oci i Aventura del Collsacabra
Mas Les Comes - Ctra C-153 km 18,7 L'Esquirol - Tel: 93 744 72 95 obert festius