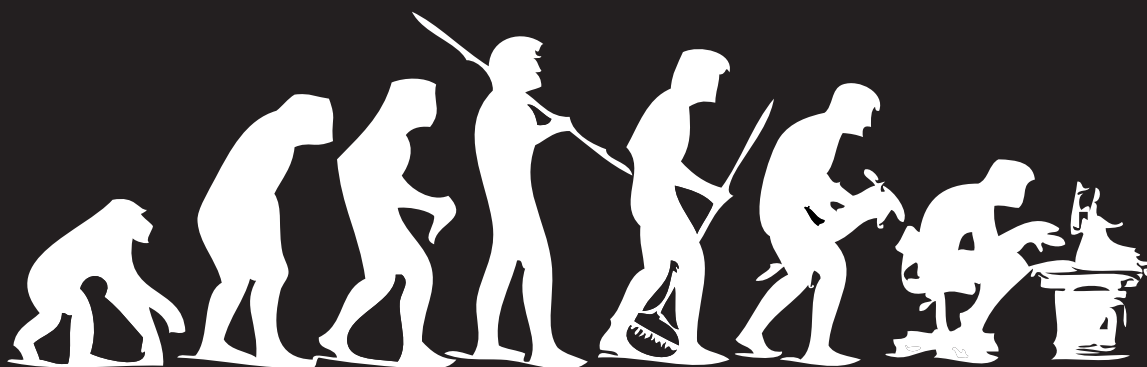


L'IPHES

un referent en comunicació científica des de la xarxa



Cinta S. Bellmunt

Des de la seva creació, el 2006, l'IPHES (Institut Català de Paleoeologia Humana i Evolució Social) ha desenvolupat una intensa activitat en comunicació. La presència a Internet ha estat crucial per arribar als mitjans i millorar alhora la interacció amb la ciutadania.

Per aquest motiu, s'intenta treure el màxim profit de les noves eines relacionades amb les TIC que van sorgint. En l'actualitat, compta amb cinc blocs, concebuts segons el públic a què es vol arribar i segons l'idioma amb què s'expressa. També té un canal a YouTube, diferents grups a Facebook, dos canals a Twitter, la pàgina web institucional i podcasts. Tot és accessible des de www.iphes.cat

Since its creation in 2006, the IPHES (Catalan Institute of Human Paleoeology Social Evolution) has been engaged in high levels of communication. Its presence on the internet has been crucial in giving it access to the media and in its interactions with the public. For this reason, the IPHES always aims to get the maximum benefit from the new ICT as they become available. Currently, the IPHES has five blogs designed for different readerships and language communities. It also has a YouTube channel, different groups on Facebook, two Twitter channels, and podcasts, all of which are available on its institutional website www.iphes.cat

PARAULES CLAU:

comunicació 2.0, Internet, xarxes socials, ciència, evolució humana, arqueologia, socialització

KEYWORDS:

2.0 communication, internet, social networks, science, human evolution, archaeology, socialization



Tarragona, l'any 1988 va arribar l'arqueòleg Eudald Carbonell, qui de seguida va evidenciar el seu interès per crear un grup d'investigació dedicat a l'evolució humana que estigués entre els millors del món.

Pràcticament 25 anys després, el repte s'ha assolit i la ciutat disposa de l'IPHES (Institut Català de Paleoecologia Humana i Evolució Social). Al voltant d'aquest projecte hi treballen una seixantena de persones vinculades a algun d'aquests tres eixos: la recerca, la docència i la socialització. Entenem per això últim el procés pel qual qualsevol ésser humà es pot beneficiar de l'avenç científic, en el sentit que pot incorporar i aplicar en la seva quotidianitat el saber que s'obté amb els treballs d'investigació. La comunicació és, en aquest sentit, una excel·lent eina. L'ús de les noves tecnologies com els blocs, els canals de vídeo a Internet (YouTube) o les xarxes socials com Facebook i Twitter són instruments que ens permeten arribar tant als mitjans de comunicació de tot el món com a grups humans molt diversos d'una manera ràpida i fàcil. A l'IPHES des de bon principi hem apostat per utilitzar-les i treure'n el màxim rendiment per socialitzar el coneixement que ens propicien els diferents projectes de recerca que s'hi realitzen.

D'aquesta manera va ser com al febrer del 2006, en un moment en què no se sabia encara gaire bé què era això també anomenat quadern de bitàcola, estrenàvem *El bloc d'Eudald Carbonell i el seu equip*, allotjat a TINET (Tarragona Internet), la primera xarxa d'Internet a l'Estat espanyol i de la qual en parlem en un altre article inclòs en aquest mateix número de la revista *Kesse*.

Un any més tard, coincidint amb el primer aniversari del bloc esmentat, el vam desglossar en dos: *El bloc de les activitats IPHES* i *El bloc personal d'Eudald Carbonell*, que és el director d'aquest centre de recerca. Les raons per les quals vam fer aquest canvi van ser que aquest arqueòleg, que també és codirector del Projecte Atapuerca (Premi Príncep de Astúries de Investigació Científica y Técnica, 1997), genera molt de pensament sobre qüestions socials, polítiques i culturals i va voler separar clarament la seva opinió de l'activitat científica institucional de l'IPHES.

Sens dubte, Internet ens permet reaccionar amb eficàcia als esdeveniments actuals més imminents i satisfer les necessitats d'informació dels mitjans de comunicació però, al mateix temps, en publicar una notícia, el seu impacte va més enllà i arriba a sectors socials molt diversos. *El bloc de les activitats de l'IPHES* rep, a més, molts comentaris, que ens afanyem a respondre tan ràpidament com ens és possible, i alguns posts han acumulat fins a més de 9.000 lectures.

En l'actualitat, a més dels dos blocs esmentats, escrits íntegrament en català amb accés a traductors automàtics al castellà, l'anglès i el francès, tenim *The IPHES-s Expert Blog*, que es presenta en anglès i s'adreça principalment a la comunitat científica especialitzada.



El bloc d'Eudald Carbonell

www.iphes.cat

Castellano | Français | English

28 Feb, 2012

SOTA TERRA, UNA EINA POTENT DE SOCIALITZACIÓ DES DE TV3

Publicat per eudalc12:38 | [Enllaç permanent](#) | [Comentaris \(0\)](#) | [Retornoil·lacos \(0\)](#) | [Socialització](#)

web, bloc, twitter i Facebook **per estar al dia de la sèrie** - Implicació de l'IPHES a la sèrie

Estem en plena emissió de la **segona temporada** del programa "Sota terra" que emet TV3 els diumenges a la nit, coproduït amb Batabat. En aquesta ocasió, són **tretze capítols** consecutius el primer dels quals es va emetre ja la segona quinzena de gener d'enguany. Hi explico per a les persones que no ho veuen. Està copresentat per l'actor **Fermín Fernández** i per mi mateix, que he estat alhora assessor científic d'aquesta sèrie.

"Sota terra" es troba dins el meu **projecte de vida com arqueòleg**. Considero que hi ha tres eixos que m'han portat a exercir aquesta professió: la **recerca científica**, això vol dir buscar els orígens i l'evolució del gènere *Homo*; l'acadèmia, o la **voluntat d'ensenyar**, i la tercera, que es la socialització de la ciència.



S'analitzen aspectes de les notícies tractades a *El bloc de les activitats de l'IPHES*, que poden ser d'especial interès per als més entesos en la matèria.

D'altra banda, l'IPHES impulsa una xarxa hispanoamericana, la Red de Orígenes, amb altres grups que es dediquen a l'estudi de l'evolució humana. Per interactuar entre ells i donar a conèixer els projectes que es duen a terme conjuntament es va crear el bloc *IPHES actualidad*. Finalment, hi ha *Sapiens*, integrat a la web del diari *El Mundo del siglo XXI*, on Eudald Carbonell analitza notícies científiques importants, estigui o no implicat l'IPHES.

Un espai propi en quatre idiomes

Al mateix temps, l'àrea de Comunicació IPHES gestiona diversos espais de la pàgina web institucional, en quatre idiomes. Des de www.iphes.cat es pot accedir a diferents canals de comunicació del mateix institut, a més de tenir un espai per a podcasts, que han merescut estar entre els millors de ciència, i fets en català, al llistat d'amazings.es, el gener de 2012. D'aquests arxius d'àudio, n'hi ha que són de caire molt periodístic i que se centren molt en una notícia

determinada; d'altres que aprofundeixen més en qüestions generals de l'evolució humana, amb entrevistes al personal investigador que més en sap de la matèria tractada, i d'altres que, de la mà sempre de membres de l'IPHES, expliquen com són les diferents disciplines que utilitzen per a la seva recerca.

En els darrers tres anys, les xarxes socials com Facebook i Twitter tenen un pes molt específic en la nostra política de comunicació. Ens serveixen per incrementar la nostra visibilitat i, a més, són un pont de diàleg amb persones i grups d'arreu del món, d'edat, condicions i interessos molt diversos. Molts dels comentaris que abans rebíem als blocs, especialment a *El bloc de les activitats de l'IPHES*, que és el més generalista i actiu, ara es fan al nostre grup, *IPHES*, al Facebook, que té més de 1.400 membres. En tenim un altre dedicat a *El pensament d'Eudald Carbonell*, amb un nombre similar de seguidors, així com el perfil personal d'Eudald Carbonell, amb quasi 3.000 amics, i una pàgina de personatge públic sobre aquest arqueòleg amb més de 4.000. O sigui, que l'IPHES al Facebook gestiona una comunitat virtual d'unes 10.000 persones. Val a dir que, fa uns mesos, Eudald Carbonell ja va arribar als 5.000 amics en un altre

CERCA

Cerca

RECENTMENT

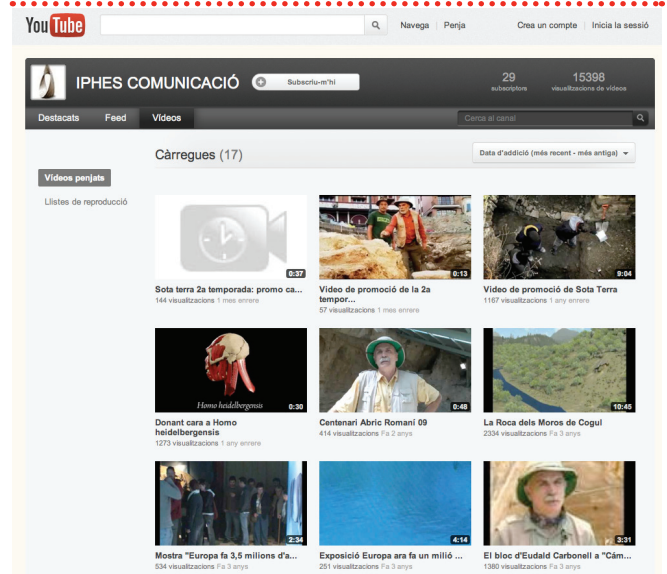
Sota terra, una eina potent de socialització des de TV3
Cal gaudir més dels nostres amics
Entrevistes a Catalunya Ràdio i al programa Divendres de TV3
Lynn Margulis, una bona científica i amiga
Refundació del socialisme
Catalanisme evolutiu
Presentació del meu nou llibre "El catalanisme evolutiu"
La nostra espècie, una entitat viva
El futur de l'espècie humana: Què fem i corol·lari (15)
Dignitat i 15-M

CATEGORIES

Socialització [7] (rss)
General [7] (rss)
Articles Mundo [57] (rss)
Pensament [2] (rss)
Llibres [30] (rss)
Conferències [25] (rss)
Política i societat civil [10] (rss)
Recerca [2] (rss)
Manifest Catalunya, poble i nació [7] (rss)

ARXIU

Febrer 2012 [1]
Gener 2012 [2]
Novembre 2011 [1]
Octubre 2011 [1]
Setembre 2011 [2]
Agost 2011 [1]
Juliol 2011 [1]
Juny 2011 [2]
Maig 2011 [2]
Març 2011 [1]
Febrer 2011 [1]
Gener 2011 [2]
Desembre 2010 [1]
Novembre 2010 [3]
Octubre 2010 [2]
Setembre 2010 [2]
Agost 2010 [1]
Juliol 2010 [3]
Maig 2010 [2]
Abril 2010 [3]
Febrer 2010 [1]
Gener 2010 [2]
Desembre 2009 [1]
Novembre 2009 [3]
Octubre 2009 [2]
Agost 2009 [3]



perfil personal, que és el màxim que permet tenir Facebook, i el vam transformar en pàgina.

Finalment, també som a Twitter, però aquesta xarxa encara no l'hem explotada gaire. Tenim el perfil IPHES @iphes, amb més de 700 seguidors, i el propi d'Eudald Carbonell @eudaldcarbonell amb més de 1.800. Malgrat tot, gaudim de moltes mencions i *retuits*.

A YouTube oferim el canal IPHESvideos, on es pot gaudir, en català principalment, de la presència de personal d'aquest institut en diferents mitjans de comunicació. També hi ha vídeos creats per nosaltres mateixos i que, en aquest darrer cas, se centren en les exposicions que organitzem i en càpsules didàctiques on s'ensenya, per exemple, com els homínids elaboraven les eines, com feien les pintures rupestres, etc. També hi ha conferències d'Eudald Carbonell i d'altres investigadors de l'IPHES, com el biòleg evolucionista Jordi Agustí.

El fet de tenir diferents canals de comunicació, tan diversos en el seu format i característiques, ens permet ser molt flexibles quan es fa la distribució de notícies. S'empra un o altre canal segons el tema, el públic a qui ens adreçem i l'idioma en què s'expressen els nostres destinataris.

Fins ara, aquest treball de comunicació, per la seva presència a Internet, ha estat objecte d'una entrevista centrada en els blocs a l'edició digital de *La Vanguardia*. A TVE el programa *Cámara Abierta* va dedicar un llarg reportatge a *El bloc personal d'Eudald Carbonell*; Patrimoni Cultural de la Generalitat de Catalunya ha distingit *El bloc de les activitats de l'IPHES* com a bloc recomanat, i les accions de

comunicació de l'IPHES en la seva globalitat han merescut el Premi Petxina Oberta del Col·legi de Periodistes de Catalunya, de l'any 2011, ex aequo amb "la Caixa", per la seva atenció als mitjans i les iniciatives que du a terme a la xarxa.

D'altra banda, estem sovint convidats a explicar la nostra feina a seminaris, congressos i jornades adreçats a professionals de l'arqueologia, a alumnat del Màster Erasmus Mundus en Arqueologia del Quaternari i Evolució Humana, o a altres experts del món de la comunicació i la ciència, tant de l'Estat espanyol com de l'estranger. Les nostres accions de comunicació també han estat recollides en un llibre promogut per la Unesco amb el títol *Quality Heritage Management* (Ed. Arkeos).

Així doncs, des de Tarragona, amb Internet, projectem la ciència que es fa des de l'IPHES arreu del món, un centre de recerca que està a l'avantguarda internacional en l'àmbit de les ciències de la Terra i de la Vida, i ho fem innovant i interactuant des de la xarxa i amb un ampli ventall de públic.

CINTA S. BELLMUNT
Responsable de Comunicació de l'IPHES