

MATERIALS

Importacions orientals i imitacions locals a “la façon” de Ligúria: noves troballes ceràmiques a la ciutat de Barcelona

Julia Beltran de Heredia / Núria Miró i Alaix
Museu d'Història de Barcelona (MUHBA)

Les excavacions portades a terme a Barcelona als darrers anys han posat de manifest un seguit de ceràmiques importades força interessants que es localitzen als registres medievals i moderns de la ciutat. Barcelona, com a port comercial, va ser un indret privilegiat per a la transferència de productes ceràmics i punt de trobada de mercaders al llarg dels segles. A la ciutat arribaven ceràmiques de tots els punts de la Mediterrània, del nord d'Europa i d'Orient, via de les principals rutes del comerç establertes a l'època.

Als segles XIII-XIV, els contactes amb Síria i Egipte, amb nombrosos consolats establerts, van comportar la importació de ceràmiques orientals. Itàlia va ser el principal país exportador pels segles XVI i XVII; gran quantitat de peces de vaixel·la arribaven de la Ligúria (Albisola/Savona/Gènova), Montelupo, Faenza, Pisa, Deruta; també les produccions anomenades “*al estil compendiar*” que es feien a tota Itàlia, com la Llombardia, la Toscana, l'Úmbria o el Laci, per citar alguns exemples. Aquest fet va provocar que el Consell Municipal posés en marxa unes mesures proteccionistes, ordenacions dels anys 1528 i 1614, on es prohibia la venda de ceràmica forana a l'interior de la ciutat per no perjudicar els interessos dels terrissers de Barcelona

100 (CERDÀ, TELESE 1994: 327)

De França arribaven ceràmiques de la Provença o del Llenguadoc. Les relacions comercials amb el nord d'Europa es manifesten en les peces que procedeixen dels tallers alemanys de la zona del Rin, amb les conegudes ampelles anomenades “*bellarmines*” que omplen tots els mercats al segle XVI.¹ També d'Holanda i Anglaterra arribaven gran quantitat de pipes de caolí, troballa habitual a les excavacions de la ciutat en contextos dels segles XVII i XVIII.²

La presència d'importacions xineses va provocar les imitacions tant a Orient com a Occident; les produccions fetes a Síria, Turquia i Itàlia són dos bons exponents. Igualment, l'èxit de les produccions lígurs va ser molt important i van ser copiades ràpidament pels tallers locals. Aragó i Andalusia imiten aquestes vaixel·les, mentre que a Barcelona es produeixen unes peces que copien la ceràmica lígur *berettina* tot i que amb una temàtica local.

Tradicionalment, l'absència de publicacions sobre el tema i la manca d'indicadors per a la seva identificació han conduït aquestes produccions a un anonimat gairebé total. Però la seva individualització permet disposar de millors registres arqueològics, i aportar noves dades cronològiques que ajuden a datar amb molta més precisió les seqüències estratigràfiques. D'altra banda, és un fet constatat que manquen estudis ceràmics a la nostra ciutat, un camp d'estudi que sembla restar fora dels interessos professionals de les noves generacions. Esperem que aquesta primera aproximació a la presència de ceràmiques importades i les seves imitacions a Barcelona ajudi a treure a la llum altres testimonis que de bon segur donaran un panorama molt més ric i ajustat del que aquí presentem.

Importacions de ceràmiques fines orientals: Síria/Egipte

La difusió de peces ceràmiques de procedència oriental a França, sobretot a la zona de la Provença, es coneix des de fa anys gràcies als estudis de Jacques Thiriot (THIRIOT 1991 i 1995). A Catalunya es tenia notícia d'algunes troballes com les del castell de Llinars del Vallès (MONREAL, BARRACHINA 1983: fig.

65) i del castell de la Cartoixa de Vallparadís de Terrassa (MORO 1993: làm. LX), però fins fa relativament poc no es tenia constància arqueològica de la seva presència a Barcelona, ja que aquesta mena de ceràmiques no eren reconegudes com a tal. Les rutes comercials catalanes, amb consols establerts a nombrosos ports, i la política d'expansió del Mediterrani sobre tot en el segle XIII, amb contactes comercials amb Tunísia, Acre, Damasc, Rodes i Alexandria, són el marc històric on s'ha de situar la presència d'aquestes peces a Barcelona.

Benjamín de Tudela, que visita Barcelona l'any 1166, la descriu com una ciutat on "acudeixen amb mercaderies comerciants de tot arreu; de Grècia, Pisa, Gènova, Sicília, Alexandria d'Egipte, Terra Santa, Àfrica i tots els seus voltants". De fet, sabem que el 1266 el rei Jaume I concedeix al Consell Municipal de Barcelona la potestat per nomenar cònsols a Síria i Egipte, la qual cosa indica un comerç ja consolidat (COULON 2004).

El 1999, en el marc de l'exposició "La Barcelona gòtica", realitzada pel Museu d'Història de la Ciutat de Barcelona, es va presentar un albarel·lo de Síria, pràcticament un *unicum* en aquell moment, i es va donar notícia d'una altra possible peça també de Síria (BELTRÁN DE HEREDIA 1999: 207). Actualment podem dir que les troballes de ceràmica oriental a la ciutat de Barcelona ja no són un fet excepcional; altres peces s'han afegit a la que donàvem a conèixer ara fa deu anys.³

Les ceràmiques objecte d'aquest treball provenen de deu intervencions.⁴ Algunes de les peces estudiades no presenten una atribució clara a un centre de producció o taller concret, per la qual cosa hem considerat més prudent parlar d'una procedència siriana/egípcia. Pel que fa a les formes estudiades, les peces més ben conservades corresponen a albarel·los. Aquests són tant de perfil ovoide com cilíndric, seguits, en una proporció molt inferior, per formes obertes, com ara safates amb peu anular, tipus *safa (ataïfor)* i plats. La presència d'albarel·los pro-

cedents de Síria/Egipte a diferents punts del Mediterrani és un fenomen freqüent i ben documentat; de fet, aquesta forma és la que té més presència entre les peces importades, cosa que ha estat interpretada com el resultat del comerç d'espècies destinades als apotecaris, comerç en què l'albarel·lo tenia la funció d'embalatge (THIRIOT 1991: 301). A Barcelona es van importar gran nombre d'espècies, pebre, canyella, clau, colorants i condiments de tota mena, així com articles diversos d'ús medicinal. A més a més, els apotecaris eren uns dels grups econòmics de la ciutat que jugaven un paper important en el negoci de les mercaderies amb Orient (COULON 2005: 169)

Pel que fa a les pastes de les peces que presentem, podem dir que són silíciques, de color beix molt clar, la majoria de textura arenosa, friable i porosa. La decoració de les peces està pintada sobre la pasta; de vegades es veu clarament l'aplicació d'un vernís blanc; l'acabat final s'aconsegueix amb vernissos vítrics translúcids o bé acolorits amb blau turquesa i verd oliva. Llevat d'alguns fragments localitzats com a material residual en estrats procedents de remocions molt modernes, la majoria de peces apareixen en contextos dels segles XIV-XV.

Ceràmica amb coberta vidrada blau turquesa transparent

S'ha localitzat un albarel·lo que correspon a un exemplar de 17 cm d'alçària, coll curt i peu anular massís, una mica reenfonat, que no presenta cap mena de decoració pintada (làm. 1, fig. 2). El cos simula un relleu aconseguit a base d'estries verticals amples que sembla que imiti peces d'orfebreria. Es va localitzar a l'interior d'un pou amb altres materials ceràmics l'arc cronològic dels quals arribava fins al segle XVI. Evidentment, es tracta d'una peça que va ser amortitzada. Se li ha d'assignar una cronologia molt més antiga, segurament devia ser dels segles XIII-XIV.

Ceràmiques amb coberta vidrada en verd

Aquest tipus de fragments són freqüents a les excavacions de la ciutat, tot i que l'excessiva fragmentació i el deficient grau de conservació en què es troben no permeten apuntar cap mena de dada. Per aquest motiu s'ha de destacar una peça excepcional. Es tracta d'un albarel·lo (làm. 1, fig. 3), de 20,5 cm d'alçada per 7,9 cm de diàmetre de base. El seu perfil és cilíndric, amb un estrangulament central i la part superior del cos carenada, coll exvasat i peu circular. La peça es pot datar al segle XIV.

Ceràmiques pintades de negre sota coberta vidrada verd oliva

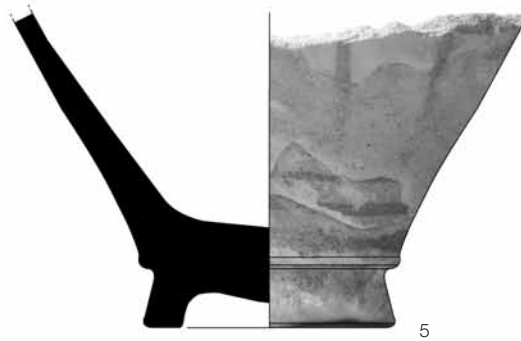
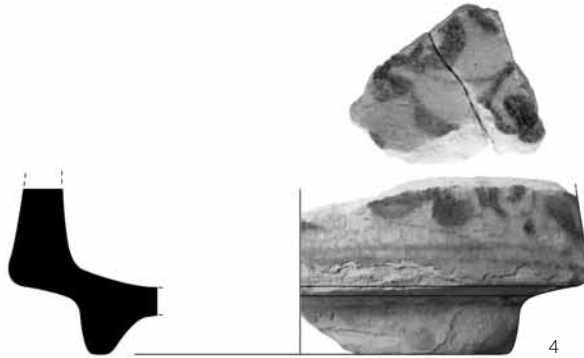
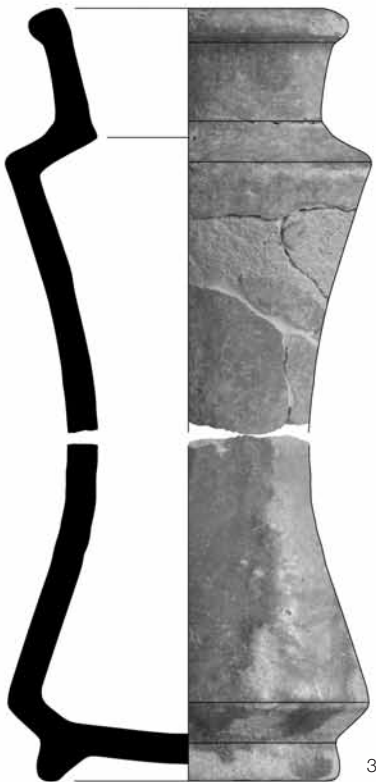
Pel que fa a les ceràmiques pintades de color negre amb coberta verd oliva, destaca, pel seu nivell de conservació, un albarel·lo de 22 cm d'alçària (làm. 1, fig. 1). Presenta un peu anular diferenciat, cos ovoide i coll llarg, decorat amb una retícula en què, de manera regular, es repeteixen uns traços verticals més gruixuts. La decoració del cos es desenvolupa en un registre únic, en què s'han pintat amb negre cercles secants amb uns elements geomètrics a l'interior que recorren les puntes de fletxa. Als camps triangulars lliures que queden entre els cercles se situen motius pseudoflorals i petits traços que omplen la totalitat del camp decoratiu, la qual cosa evidencia una por a l'*horror vacui* molt freqüent a les produccions ceràmiques islàmiques. El vernís vítric, molt

1 Aquest tipus de material està en procés d'estudi per part de les autores d'aquest article. Els resultats es presentaran al IX Congrés Internacional AIECM2, amb el títol "Ceràmica y comercio en Barcelona: importaciones del mediterráneo occidental, norte de Europa y Oriente" al mes de novembre de l'any 2009.

2 Sobre aquest tema es pot consultar: BELTRÁN DE HEREDIA, J.; MIRÓ, N. 2008. "Les pipes de caolí del segle XVII trobades al jaciment de l'Antic Mercat del Born a Barcelona: importacions angleses i holandeses" A: Quarhis núm. 4, p. 138-157, Barcelona.

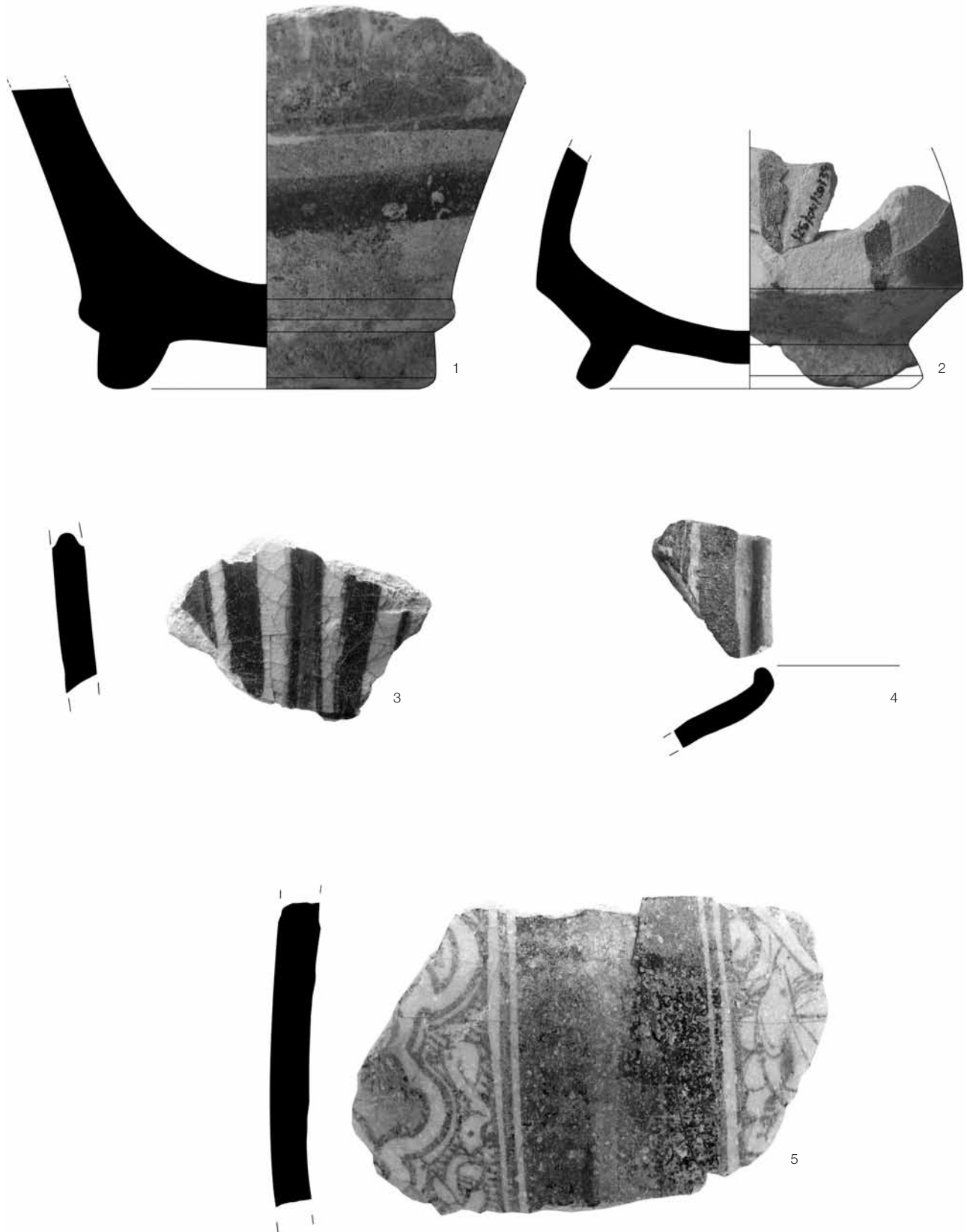
3 L'estudi d'algunes de les peces aquí presentades es va donar a conèixer al XL Convegno Internazionale della ceramica a Savona-Albisola, l'any 2007. Els dibuixos del material són d'Emili Revilla, Judith Puig, Iñaki Moreno, Laura Suau i Joan Piera.

4 Les peces es van localitzar a les excavacions de la plaça Comercial (1991), la Pia Almoina (1993), el carrer del Pi (1999), plaça Vila de Madrid (2000-2003), a l'Antic Mercat del Born (2001 i 2005), al carrer de Sant Honorat (2001-2003), al mercat de Santa Caterina (2002), a la RSU del mercat de Santa Caterina (2002), a l'illa d'en Robador (2004), i al carrer de la Boqueria (2006), dirigides per Robert Farré, Julia Beltrán de Heredia, Marc Jiménez, Francesc Busquets, Isidre Pastor, Pere Lluís Artigues, Antoni Fernández, Francesc Florensa, Josefa Huertas, Jordi Aguelo, Conxita Ferrer, Emiliano Hinojo, Joan Piera, i Vanesa Triay respectivament. Aquest material és només una petita mostra de la ceràmica de la mediterrània oriental que apareix als registres arqueològics de la ciutat. De la troballa de ceràmica oriental ja se'n donava notícia l'any 2008 (HUERTAS 2008)

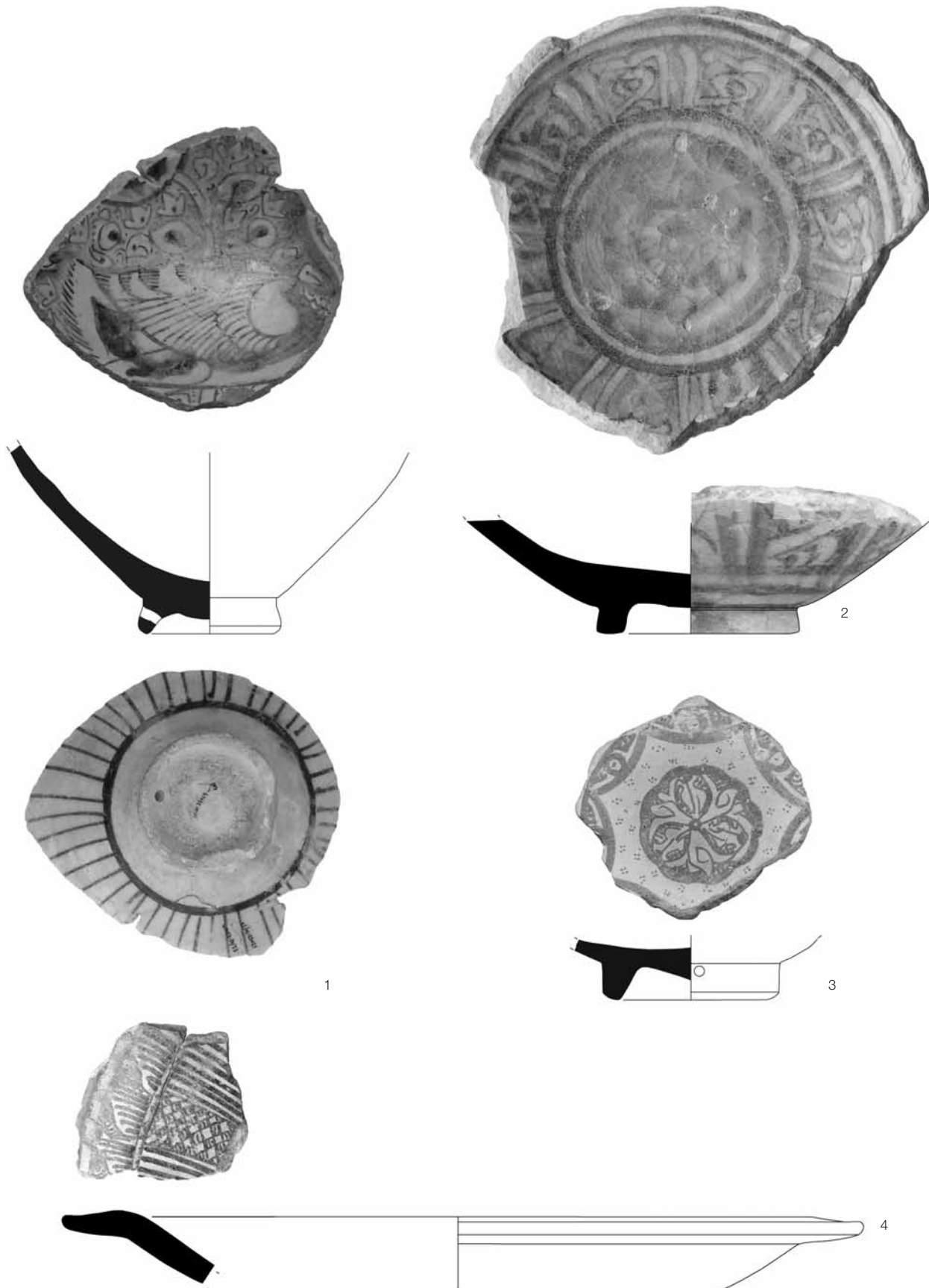


102





Làmina 2: Albarel·los de Síria/Egipte.



104

0 5 cm

brillant i una mica clivellat, s'escorre i deixa lliure de coberta el peu de l'albarel·lo. L'interior de la peça presenta un vernís vítric d'un to melat clar.

Aquest albarel·lo s'ha pogut atribuir als tallers de Raqqa, una ciutat al nord de Síria destruïda pels mongols l'any 1259. La seva forma és característica de la ceràmica produïda durant la dinastia dels aiúbides i associada als terrissaires de Raqqa (SOUSTIEL 1985: 116). Així i tot, la forma perdura i la trobem a peces procedents d'altres centres terrissaires de Síria i d'Egipte. El Metropolitan Museum of Art de Nova York, el British Museum de Londres i el Museu de Damasc conserven importants col·leccions de ceràmica de Raqqa, on s'han pogut localitzar paral·lels a la peça de Barcelona.⁵ La seva datació s'ha de fixar a la primera meitat del segle XIII, encara que va aparèixer al reblliment d'una volta construïda en el segle XV (BELTRÁN DE HEREDIA 1997).

Ceràmiques pintades amb blau sobre vernís blanc
sota coberta vidrada transparent

En primer lloc, volem destacar uns fragments, localitzats fora de context, que pertanyen a un albarel·lo amb una decoració vegetal de color blau cobalt que sembla que representi una enramada de fulles (lám. 1, fig. 4). Els motius són similars als d'una peça localitzada al jardí del Palau dels Papes d'Avinyó, datada entre 1403-1411, i considerada de possible origen siríà (THIRIOT 1995: 34, núm. 25). El mateix motiu es pot veure en un altre albarel·lo de Damasc del Musée des Arts Décoratifs de París, datat de la primera meitat del segle XV (LANE 1971: fig. 14; SPALLANZANI 1997: lám. 1). L'exemplar de Barcelona presenta un peu anular diferenciat baix, d'11,3 cm de diàmetre, cosa que indica que es tracta d'un peça robusta. S'ha d'atribuir a un albarel·lo de perfil cilíndric, de coll molt curt i entrat o sense coll, forma que podem veure a les produccions de Síria, com per exemple en una peça que es conserva al Musée National de Céramique de Sèvres (8386), datada a finals del XIV - inicis del XV (SOUSTIEL 1985: 229).

D'altra banda, s'han localitzat el peu i fragments del cos d'un altre albarel·lo (lám. 1, fig. 5) que presenta una decoració més senzilla de traços verticals limitats a la base per franges dobles. Altres fragments, amb una decoració de motius florals, devien formar part de la decoració superior de la mateixa peça. Els contextos arqueològics d'aquests dos albarel·los són tardans. S'han de situar a la segona meitat del segle XVII i a la segona meitat del XVI - principis del XVII, respectivament.

Finalment, podem ressenyar dos fragments més, una vora amb una forma tancada, potser un albarel·lo, que presenta un filet ample que sembla que emmarqui una franja decorativa (lám. 2, fig. 4), i un altre que pertany a una forma oberta amb decoració interior i exterior (lám. 4, fig. 4). Els dos fragments apareixen en un context de finals del XIV - principis del XV.

Ceràmiques pintades amb blau i negre sobre vernís blanc
sota coberta vidrada transparent

Es tracta de la producció de la qual s'han documentat més exemplars, corresponents a formes obertes i tancades. Pel que fa a les formes obertes hi ha tres peces que podem destacar. En primer lloc, un gran plat, tipus safa (*ataïfor*), amb decoració inte-

rior i exterior (lám. 3, fig. 2). L'interior presenta un motiu central que està totalment emmascarat pel gruix del vernís que s'ha escorregut al fons de la peça. Aquest motiu està emmarcat per cercles dobles i una decoració pseudocal·ligràfica (*alàfies?*) en registres verticals també limitats per dues franges circulars concèntriques. La peça, segurament procedent de Síria, està incompleta, per la qual cosa ignorem com s'organitzava la resta del camp decoratiu. A l'exterior es repeteixen els motius pseudocal·ligràfics pintats amb negre seguint un esquema semblant, però limitats per dues franges amples de color blau. El peu presenta dues petites perforacions per passar una corda i penjar-lo a la paret. L'organització dels motius cal·ligràfics recorda els de la base d'un albarel·lo, també decorat de color blau i negre, trobat a la tomba de S. Nicola da Myra, a Venècia. La peça va ser utilitzada per guardar les relíquies del sant i s'ha datat als segles XIII-XIV (SACCARDO, LAZZARINI, MUNARINI 2003).

El segon, una altra safa (lám. 3, fig. 1), presenta un motiu central que abasta tot el camp conservat, una au, possiblement un paó, dibuixada de perfil. Només s'observa el cos -en el qual es dibuixen les plomes de l'ala- el coll i la part superior de les potes. Aquesta au està envoltada d'elements vegetals entre els quals destaca una gran flor. La decoració exterior és molt senzilla, formada per línies verticals paral·leles i equidistants, que acaben en un cercle concèntric. S'han documentat peces amb una decoració semblant, procedents del Fustat (Egipte), a la col·lecció Al-Sabah del Kuwait National Museum (WATSON 2004).

La tercera safa (lám. 3, fig. 3) està decorada amb un motiu central circular envoltat de grups de quatre punts i emmarcat per una línia polilobulada i una franja de motius vegetals a l'interior dels intersticis. El peu anular presenta tres orificis realitzats abans de la cocció. Un paral·lel d'aquest tipus de decoració el trobem en alguns fragments procedents del Fustat (Egipte), de la col·lecció Al-Sabah conservats al Kuwait National Museum (WATSON 2004), datats al segle XIV, data que coincideix amb la de la peça trobada a Barcelona.

Dins de la ceràmica decorada en blau i negre, cal parlar també d'un fragment de paret de safa (lám. 4, fig. 3), amb la decoració organitzada en bandes circulars. A l'interior presenta motius vegetals en blau remarcats per línies negres, mentre que a l'exterior s'hi observa un fris amb una inscripció correguda, en àrab. Hi ha paral·lels a la col·lecció Al-Sabah del Kuwait National Museum (WATSON 2004), datada al segle XIV.

També s'ha documentat la vora d'un plat d'ala⁶, amb el vidriat força degradat, decorat amb motius geomètrics a l'interior i a l'exterior (lám. 3, fig. 4). A l'ala es repeteixen de manera continuada una sèrie de línies verticals que van disminuint, emmarcades per un doble filet blau i blanc. Les parets del plat s'organitzen en registres verticals geomètrics que alternen quadrícules romboïdals i franges de traços verticals. A la bescara, s'ha utilitzat el blanc com a color de fons sobre el qual s'han dibuixat uns traços verticals dobles molt senzills que es repeteixen

5 Agraïm la informació facilitada pel conservador del Museu de Damasc, el Sr. Barhir Zouhdi, i el conservador del British Museum de Londres, el Sr. Warb.

6 Tot i que aquesta peça es va publicar com una "ceràmica pintada amb blau i groc sobre vernís blanc sota coberta transparent" (BELTRÁN DE HEREDIA, MIRÓ, 2008: 9), una consulta tècnica ens ha confirmat que el color groc és una alteració del blanc original.

xen a espais regulars. La peça presenta un context del segle XIV, però no disposem de paral·lels, per la qual cosa resulta difícil atribuir-la a un taller concret.

Finalment s'ha d'esmentar la paret d'un albarel·lo (làm. 2, fig. 5) que presenta una decoració organitzada en bandes verticals, una ampla en blau amb dues pinzellades en negre, i unes altres amb motius vegetals o arabescs. També el fons d'un albarel·lo amb peu anular diferenciat (làm. 2, fig. 1) i alguns fragments amb una decoració de franges verticals que alternen traços amples de color blau i negre (làm. 2, fig. 3).

Ceràmiques pintades amb negre
sota coberta vidrada en blau turquesa

La mostra d'aquesta producció és molt minsa. Es tracta d'un vidriat blau intens translúcid. Només s'ha documentat un petit fragment de safà (làm. 4, fig. 2), fora de context i la base d'un albarel·lo (làm. 2, fig. 2) de perfil cilíndric i peu anular amb la decoració de línies verticals, documentat en un context cronològic dels segles XIII i XV.

Ceràmiques pintades amb negre
sota coberta blau turquesa. D'Iran?

Les peces pintades amb negre sota coberta blau turquesa són escasses, pràcticament només podem ressenyar dos fragments de dues formes obertes i altres fragments informes. El primer correspon a un plat amb vora arrodonida amb una decoració geomètrica/vegetal (làm. 4, fig. 1); el segon és part d'un peu anular d'un plat gran decorat amb grans fulles i altres motius vegetals pintats amb negre que contrasten amb la intensitat del blau turquesa (làm. 4, fig. 5). Els motius estan inspirats en les decoracions de la porcellana xinesa decorada en blau i blanc del segle XIV (WATSON 2004: 463). La pasta de les dues peces presenta unes característiques totalment diferents de les que hem descrit per al grup de peces de Síria/Egipte; el seu color és beix fosc i la seva textura és fina, dura i ben compactada. És molt possible que aquestes dues peces procedeixin dels tallers d'Iran; el vernís vítric gruixut opac i de tonalitat turquesa molt viva, és típic de les produccions d'Iran (encara que també es dona al món siríà), com podem veure a nombrosos exemples (CURATOLA 2006). En relació amb els motius decoratius, hem trobat paral·lels a alguns plats de la col·lecció Al-Sabah conservats al Kuwait National Museum (WATSON 2004), i de la col·lecció Tareq Rajab Museum de Kuwait (FEHÉRVÁRI 2000), datats al segle XVII. En el nostre cas, el material té poca entitat i és difícil anar més enllà en les conclusions i encara menys apuntar una franja cronològica raonada; només podem dir que tots els fragments s'han localitzat en contextos de 1716.

Les importacions de porcellana xinesa

Els primers contactes comercials entre la Xina i el Proper Orient es remunten a l'antigor, entre el 140 i el 87 aC, amb les rutes de les caravanes de la seda, que arriben al seu màxim ple entre els segles V-VIII, i converteixen Samarcanda i Chang An (Xi'an) en centres d'intercanvi internacional. El gran auge comercial es produeix amb l'obertura de les rutes marítimes que comuniquen el golf Pèrsic amb la Xina costejant l'Índia, cosa que provoca,

entre els segles XI i XII, la concentració de centres de producció cap a ciutats properes als ports (Jingdezhen, Longquan i Dehua). A partir del segle X, els mercaders àrabs modifiquen la ruta comercial marítima i canvien el golf Pèrsic per la mar Roja, amb la qual cosa Fustat i Alexandria (Egipte) esdevenen port directe cap a la Mediterrània i la resta de l'Àfrica, mentre que el port d'Ormuz, al golf Pèrsic, alimenta el comerç amb l'Orient Mitjà i Iran. El descobriment, per part de Vasco da Gama, de la ruta marítima a través de l'oceà Índic, modifica considerablement els circuits comercials a la primera meitat del segle XVI. Els comerciants portuguesos fan que Lisboa esdevingui centre de distribució de mercaderies asiàtiques cap als ports d'Anvers i Amsterdam, fet que desembocarà en l'establiment, a l'Àsia, de la Companyia Holandesa de les Índies Orientals (SHIMIZU 2003).

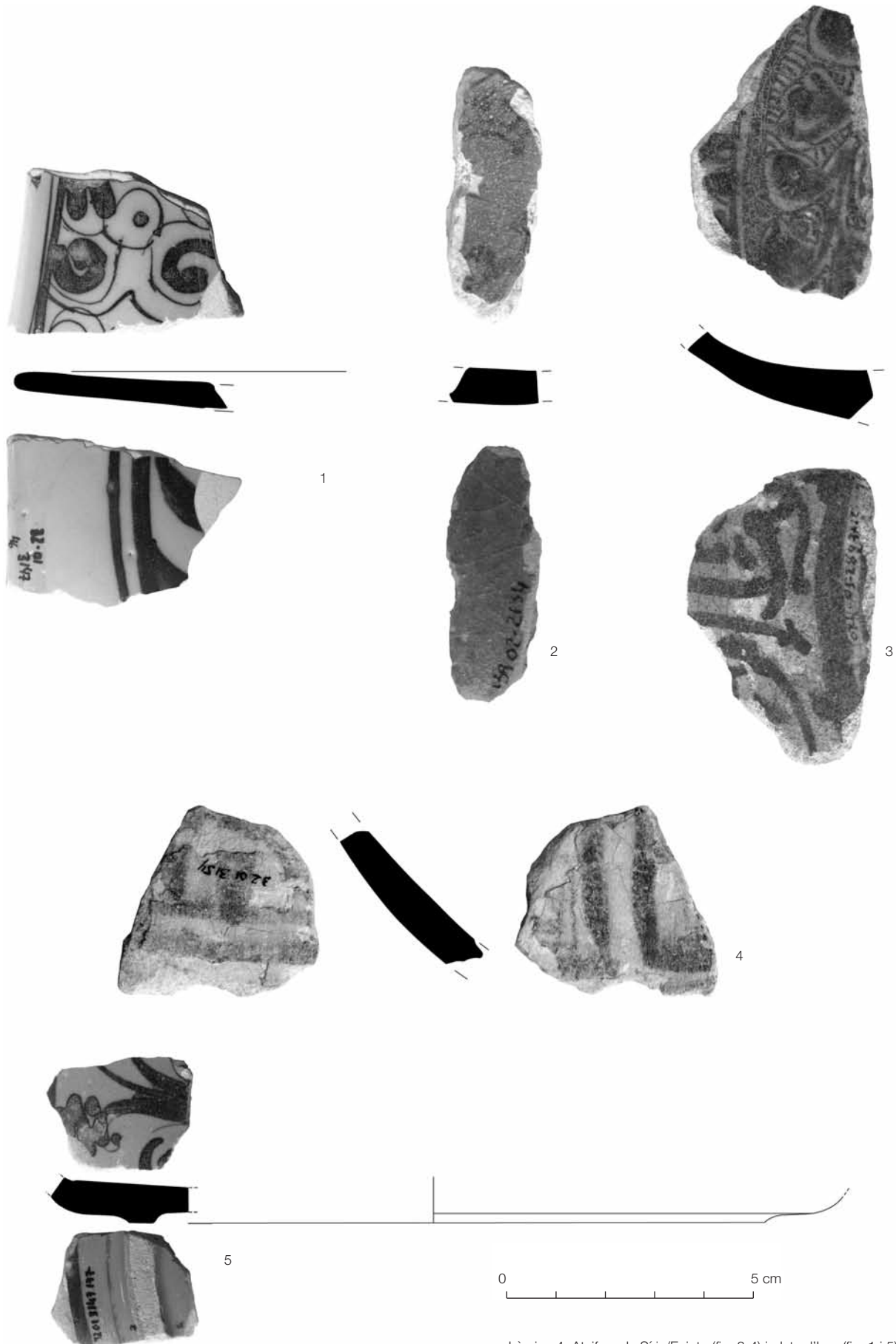
Les importacions de porcellana xinesa, al segle XVI, van tenir una gran difusió i van ser imitades a Europa. Les troballes de Qsar es-Seghir, una fortificació localitzada al Marroc, mostren ambdós fenòmens simultàniament (REDMAN 1980: 261).

Sens dubte, les porcellanes xineses van ser peces de luxe només a l'abast de les classes més benestants de l'època. En el cas de les peces localitzades a l'excavació del Born van aparèixer a cases nobles, en concret a la casa dels cònsols d'Holanda a Catalunya i a la casa d'Antoni Oliach, un ric negociant amb un poder adquisitiu molt alt, com mostra l'inventari *post mortem*, realitzat el 1703 (GARCIA ESPUCHE 2007). Les fonts documentals deixen constància que la família Duran, una de les més importants en el món dels adroguers catalans i que també vivia al Bornet barceloní, posseïa "29 xicares de la Xina blanques, 16 escudelles amb els seus platets de la Xina per prendre te i culleretes daurades també per a te" (GARCIA ESPUCHE en preparació).

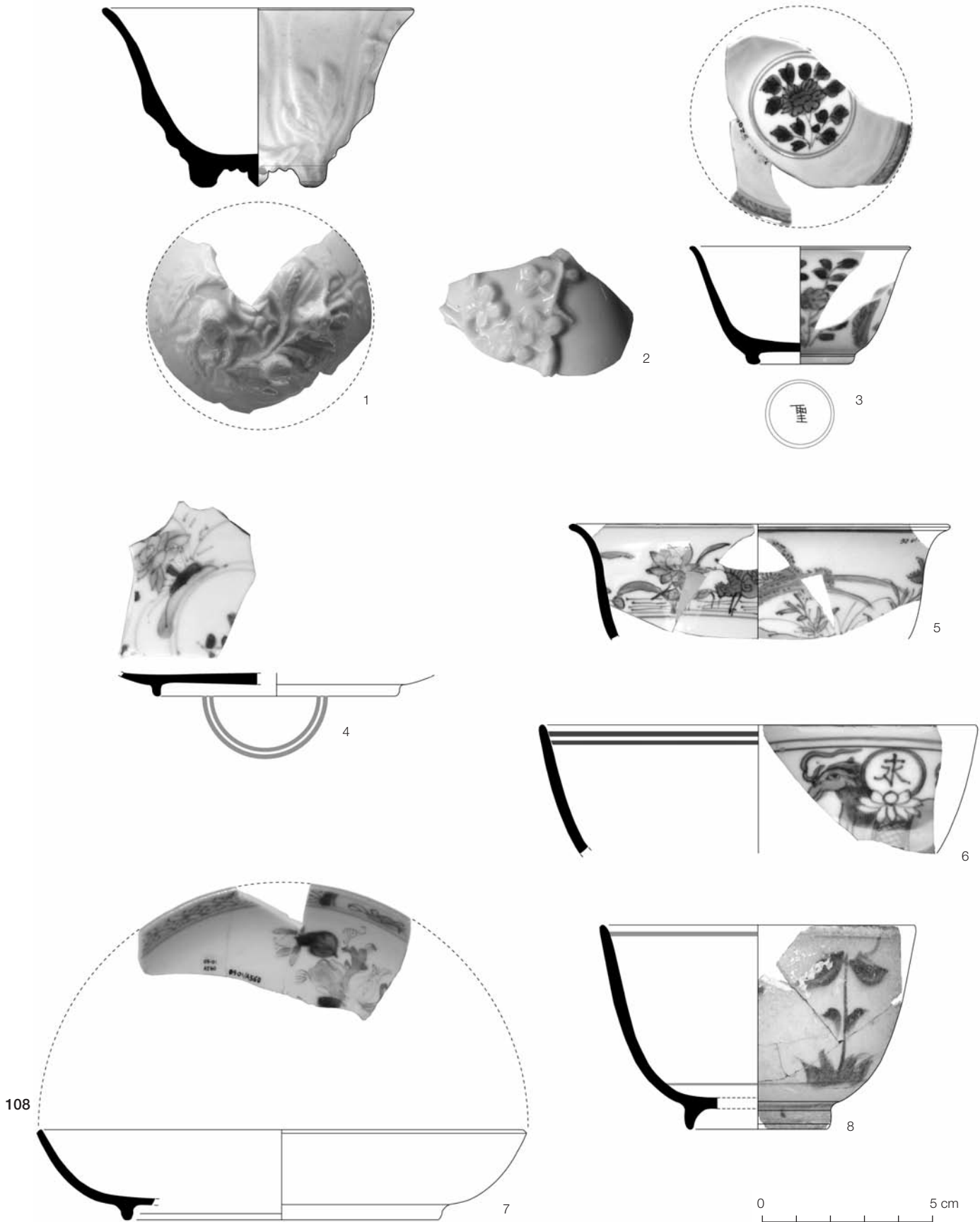
Els fragments pertanyen a set peces que corresponen a les formes: xicra o tassa, vaset, plat i platet. La seva decoració es pot concretar en tres tipus: l'anomenat "*blanc de Chine*", les decorades amb blau sobre fons blanc i les policromes (*imari*). Pel que fa a les peces de "*blanc de Chine*", porcellana fabricada a Te Hua, al sud de la Xina, es caracteritzen perquè tenen un vernís molt blanc, brillant, i una pasta molt fina, de gran qualitat. La decoració respon a motius vegetals, entre els quals destaca la planta del te, com podem veure a les peces de Barcelona. Aquest tipus de porcellana xinesa va influir notablement en la porcellana europea de l'època. D'aquest tipus destaca una xicra pràcticament completa amb quatre petits apèndixs a la base (làm. 5, fig. 1), per fer de peu, així com un fragment d'una altra (làm. 5, fig. 2), totes dues decorades amb relleus de motius vegetals. Les dues xicres tenen un context d'inici del segle XVIII.

Quant a les peces de porcellana decorades amb blau, tenim un vaset de 3,5 cm d'alçària (làm. 5, fig. 3). A l'interior, i com a motiu central, hi ha un arbust florit de crisantem o camèlia. L'orla interior és de traços contraposats en forma de zig-zag. La decoració exterior està formada per elements florals i figures antropomorfs. La marca del terrissaire, *Shèng* (sant), és a la base.⁷ Una altra peça correspon a la vora d'un bol decorat de color blau cobalt intens (làm. 5, fig. 5). A l'interior s'observa, al

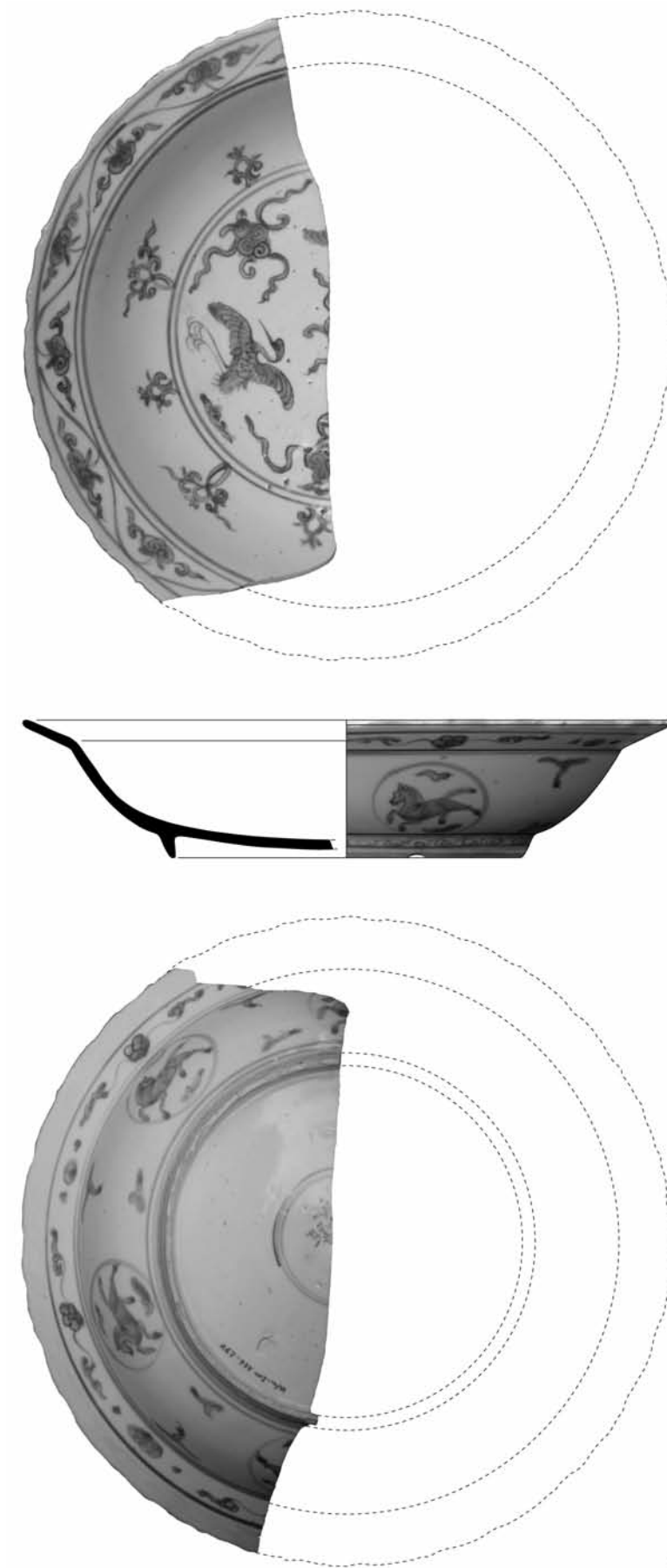
⁷ Agraïm a Yufen Tai, professora de l'Escola Oficial d'Idiomes, la traducció de les lletres xineses, i a Georgina Carbó i Bonaventura Fàbregas haver-nos facilitat el contacte.



Làmina 4: Ataïfors de Síria/Egipte (fig. 2-4) i plats d'Iran (fig. 1 i 5).



Làmina 5: Porcellana xinesa "Blanc de Chine" (fig. 1-2), blanca i blava (fig3-6), imari (fig. 7) i imitació siria de la porcellana blanca i blava (fig. 8).



Làmina 6: Porcellana xinesa.

costat de la vora, una sanefa amb flors de lotus i plantes aquàtiques, emmarcades per una línia. La paret exterior està decorada amb una escena de paisatge, en què s'observa part de la cua molt llarga d'una au. L'animal es passeja sota les fulles d'un pi,⁸ símbol de longevitat i de prosperitat (PINTO DE MATOS 1996). Pertany a la dinastia Ming, període Wanli (1573-1619), i s'ha documentat en un context arqueològic datat a finals del segle XVII. També hem d'esmentar el fons d'un platet amb una decoració blava en què també s'observa una peònia (lám. 5, fig. 4). A les antigues excavacions del monestir de Pedralbes de Barcelona va aparèixer un plat de porcellana xinesa.⁹ Es tracta d'un plat d'ala, de 31,4 cm d'amplada, decorat en blau cobalt sobre un fons blanc cendrós, que es pot adscriure a la dinastia Ming i datat a la segona meitat del segle XVI (lám 6, fig. 1). La vora està retallada i decorada per les dues cares; a l'anvers es poden observar diverses imatges del nus sense fi¹⁰ amb cintes ondulants, separades per una línia de meandres. La decoració de l'àrea central del plat està disposada en registres compresos entre cercles. Al centre es pot veure una grua¹¹ sencera i l'ala d'una altra, que per la seva posició conformarien una disposició de quatre envoltant un motiu central, acompanyades de núvols i el nus sense fi amb cintes ondulants. A la part exterior es dibuixen motius geomètrics equidistants. El revers de la peça també està decorada en diversos registres separats per línies de cercles. Al centre hi ha una inscripció amb grafia xinesa emmarcada per una doble línia de cercles. A la paret es poden observar diverses imatges de cavalls¹² en moviment, acompanyats de núvols, individualitzats per un cercle que els envolta i separats per uns altres núvols. A la zona de l'ala s'observen flors de cinc pètals i altres elements geomètrics, mentre que a la zona del peu hi ha una línia d'espitals entrelaçades.

Als monestirs italians de San Silvestro i de Santa Maria in Passiones també s'evidencia la presència d'importacions xineses en contextos datats entre 1550-1589 i en els segles XVI-XVII, respectivament (MILANESE 2001). Els monjos dels dos monestirs pertanyien a les famílies més importants de l'aristocràcia local del segle XVI, la qual cosa es tradueix en un període d'esplendor que s'evidencia també en la presència d'aquestes peces de luxe importades en contextos conventuals.

Curiosament, l'altra troballa de què tenim constància a Barcelona procedeix també d'un àmbit conventual, concretament del convent de Santa Teresa, i està formada per dues porcellanes. La primera peça documentada pertany a un bol de porcellana de gran qualitat, decorat amb blau molt lluminós sota una coberta lleugerament verdosa (lám. 5, fig. 6). La decoració es concentra a la seva cara externa amb una escena figurada en què s'observa un equí amb una flor de lotus i un cercle en què es pot llegir *yōng*, que significa eternitat, amb grafia xinesa. Aquests motius s'emmarquen amb una senzillera orla de dobles cercles concèntrics. Aquesta peça s'adscriu a la dinastia Ming, en la seva època Xia Xing (1522-1566), i es documenta en un estrat datat a principis del segle XVII. La segona peça correspon a un bol poc fondo, policrom, de 14 cm de diàmetre, i una alçària que no arriba als 3 cm. Pertany a la dinastia Qing (1644-1911), en el període Tongzhi. La seva cara interna està decorada amb motius florals blaus i vermells de ferro a la part central, i sanefa tèxtil amb zones en reserva, que emmarquen un motiu floral, al costat de la vora (lám. 5, fig. 7). Hem trobat un paral·lel gairebé exacte en un plat de la col·lecció Tijmen Knecht i Helen Drenth al Museu

Nacional de Ceràmica i Arts Sumptuàries "González Martí" de València (1/11984), datat cap al 1870 (DD. AA. 2005). En el nostre cas, la peça també té un context del segle XIX.

Imitacions síries de les porcellanes "bleu et blanc" xineses

L'arribada d'importacions xineses a l'Orient Mitjà des dels inicis del segle IX va generar molt ràpidament l'aparició d'imitacions, que van assolir el seu punt àlgid amb les produccions que copiaven el celadon xinès d'època mameluca (segles XIV-XV). Això no obstant, sembla que les imitacions de porcellana "*bleu et blanc*", com la localitzada a Barcelona, en principi són molt menys freqüents. Fem referència a una xicra de 9 cm de diàmetre i una alçària de 6,5 cm (lám. 5, fig. 8), que presenta una decoració floral que recorda les ceràmiques xineses de principis del segle XVI de l'època de la dinastia Ming. És molt possible que provingui de Damasc, ja que hem trobat paral·lels a peces conservades al Museu del Louvre. Una d'aquestes (MAO 363), datada cap a finals del segle XV - principis del segle XVI, presenta una inscripció en àrab a la base que indica que va ser feta a Damasc. La xicra de Barcelona s'ha de datar a la primera meitat del segle XVI.

Les imitacions lligures a la península Ibèrica: Aragó i Andalusia

Diferents estudis desenvolupats a Andalusia i a l'Aragó ens han donat a conèixer que, durant els segles XVI i XVII, ceramistes d'origen lligur (Savona, Albisola i Gènova), i alguns mercaders que hi estaven vinculats, es van establir a Sevilla, Huelva i

8 El pi és símbol de prosperitat i longevitat, per tractar-se d'un arbre de fulla perenne que sempre es manté verd. També és el símbol dels amics fidels en l'adversitat. (PINTO DE MATOS 1996: 278)

9 Aquesta peça va ser publicada per Joan Bassegoda com una il·lustració, sense cap mena d'informació afegida (BASSEGODA 1983: lám. Plat: plato).

10 El nus sense fi (*chang*) és un dels vuit emblemes búdics, juntament a la roda, la petxina, l'ombrel·la, el dosser, l'urna i els peixos. Símbol de longevitat perquè és infinit, (PINTO DE MATOS 1996: 277)

11 La grua (*Xian he*) està considerada com a símbol de longevitat, ja que se suposa que viu 2000 anys, (PINTO DE MATOS 1996: 276).

12 El cavall és l'emblema de la velocitat i la perseverança. Estan relacionats amb els corsers de Mu Wang, el cinquè sobirà de la dinastia Zhou, (PINTO DE MATOS 1996: 274).

13 Fem referència a les intervencions realitzades al carrer De los Baños i la de rehabilitació de la Casa-Palau de Miguel de Mañara.

14 Hem utilitzat la denominació *Barcelona blau sobre blau* seguint la nomenclatura proposada per a les imitacions sevillanes, que considerem coherent i que reflecteix una de les característiques que més identifica el *berettino* lligur.

15 Deliberacions, folis 61 i 67.

16 Hem de reconèixer el mèrit d'aquests autors, que van ser els primers que van donar a conèixer l'existència de peces lligures a Barcelona. El seu estudi va contribuir a la difusió d'aquestes produccions i va ajudar a identificar-les.

17 A Barcelona, els estudis arqueomètrics d'aquest període estan força avançats gràcies a la tesi doctoral de JAVIER GARCÍA IÑÁÑEZ: *Caracterització arqueomètrica de la ceràmica vidrada decorada de la baixa edat mitjana al Renaixement als centres productors de la península Ibèrica*, presentada a la Universitat de Barcelona l'any 2007. Un article sobre aquest tema ha estat publicat a (GARCIA, BUXEDA, MADRID 2007).

altres ports andalusos, relacionats amb el comerç cap a Amèrica. També es van establir a diversos centres ceramistes de l'àrea aragonesa, possiblement ocupant el lloc que havien deixat vacant els artesans moriscos que van ser expulsats de la península Ibèrica.

M. Isabel Álvaro Zamora ha documentat l'establiment de famílies lígurs conegudes, com ara els Conrado, Grosso, Ferrer, Forzan, Isola, etc., a diferents centres productors de l'Aragó, entre els quals cal destacar Saragossa, Muel, Daroca, Villafeliche i Terol (ÁLVARO ZAMORA 1987; 1997; 1998 i 2002). Aquestes famílies lígurs feien una fabricació local gairebé idèntica a la desenvolupada als tallers de les seves localitats d'origen; només les pastes i algun aspecte tècnic diferenciaven les produccions. Malgrat tot, els ceramistes autòctons portaven a terme una producció local, però reinterpretaven allò italià de manera personal.

Alfonso Pleguezuelo (PLEGUEZUELO, SÁNCHEZ 1997; PLEGUEZUELO 1998 i 2002) també recull l'establiment de ceramistes lígurs i venecians a Sevilla. A la documentació de mitjan segle XVI, aquests ceramistes són anomenats "pintors de pisa de Pisa", mentre que a partir de la segona meitat del segle apareix la denominació "pintors de pisa de Venècia". Les famílies que s'estableixen a Sevilla són Sambarino, Salomón, Grosso, Cortivas i Pésaro. Estudis arqueomètrics realitzats a la Institució Smithsonian i al laboratori del British Museum, confirmen l'origen sevillà d'aquestes produccions, que es creia que eren lígurs, i les denominen amb el terme *Sevilla blue on blue*. Constitueixen la versió sevillana del blau *berettino* i segurament corresponen a les anomenades per la documentació "*pisa blava*" o "*blava de Sevilla*". Una altra versió a l'estil italià que també es fabrica a Sevilla és l'anomenada "*pisa de Triana blanca i blava*", decorada amb blau sobre fons blanc. L'establiment de ceramistes lígurs i les seves produccions a Sevilla també ha estat objecte d'estudi per part de Pina López i M. Mercedes Rueda, a partir de diferents intervencions arqueològiques realitzades a la ciutat, en què s'ha donat a conèixer la troballa d'un forn a Triana on es produïen aquesta mena de materials (LÓPEZ, RUEDA 1998).¹³

En els seus estudis sobre la ceràmica italiana de l'Alhambra, Rafaela Carta parla d'unes produccions que imiten la ceràmica lígur (CARTA 2002 i 2003). Es detecten bàsicament per la coloració de la pasta, que va del beix rosat al vermell maó; per les inclusions visibles de mica, així com per les característiques tècniques de l'esmalt. Aquest varia entre el color blau cel i el turquesa, és opac i presenta vacúols a la superfície. La decoració també s'allunya de les acurades produccions italianes; els motius es van traçar a base de pinzellades ràpides i insegures, i li donen un aspecte rústec i senzill que no sembla que pertanyi a cap obrador de terrissaire lígur conegut.

Imitacions lígurs a Catalunya, Barcelona blau sobre blau¹⁴

A diferència dels centres terrissaires de l'Aragó i d'Andalusia, i al marge d'alguna referència documental que ens mostra la intenció d'un ceramista italià d'establir-se a la ciutat (BATLLORI, LLUBIÀ 1949: 125; AINAUD DE LASARTE 1952: 136; ÁLVARO ZAMORA 1998: 152; CERDÀ, TELESE 1998), es desconeix el trasllat d'arte-

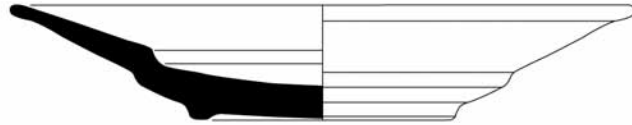
sans lígurs a Barcelona o a centres terrissaires propers a la capital. "El 15 de novembre de 1520 un ceramista italià, el nom del qual queda en blanc al Llibre de Deliberacions, demana a la ciutat que li presti 50 lliures per instal·lar-se a Barcelona i obrar i ensenyar a obrar peces de terra prima pintada i delicada segons s'acostumava a fer a Pisa i a d'altres llocs, i que ell com a bon mestre que era sabia fer. Aquest escudeller insisteix de nou, al capdavall per no aconseguir el préstec que demanà"¹⁵ (BATLLORI, LLUBIÀ, 1949: 125).

Per contra, a Barcelona i als registres arqueològics de la ciutat s'han pogut identificar unes produccions locals que imiten el gust italià. S'han localitzat peces decorades amb blau sobre una coberta blau clar (copiant el *berettino* lígur) que sovint han estat considerades importacions italianes. Aquestes peces són una versió al gust italià del grup anomenat tradicionalment de la botifarra de la coneguda Pisa Catalana decorada amb blau sobre blanc. El terme *botifarra*, que ja va ser emprat per A. Batllori i Ll. Llubí (BATLLORI, LLUBIÀ, 1949: 75-76 i làm. 168-174), fa referència a un motiu que generalment apareix a l'orla (un traç ample dels extrems del qual surten dues línies més fines, a tall de cordill), que recorda una botifarra.

Les peces que presentem pertanyen a contextos de finals del segle XVII i principis del XVIII, amb un *ante quem* de 1714. La forma més representada és el plat d'ala, d'unes mides uniformes, 21,5 cm de diàmetre (làm. 7, fig. 1-3; làm. 8, fig. 1-3 i 5), seguit de les escudelles amb un peu anular diferenciat, de les quals desconeixem l'alçària i si tenien o no nanses, ja que no en tenim cap exemplar sencer (làm. 8, fig. 11-16). Per completar el ventall de formes, hem d'esmentar una joguina que encara que es troba incompleta sembla que respon a un cistell (làm. 8, fig. 18) i una escudella de boca ampla, de 13,6 cm de diàmetre i poc fonda (3,6 cm) (làm. 8, fig. 17). Aquesta escudella estudiada el 1994 per J. A. Cerdà i A. Telese havia estat considerada de procedència lígur (CERDÀ, TELESE 1994),¹⁶ però tenint en compte els temes decoratius (ocells, construccions i motius florals) i el tipus de pasta creiem que es tracta d'una producció de Barcelona.

Mentre esperem de poder dur a terme anàlisis arqueomètriques que en puguin determinar amb certesa la procedència,¹⁷ creiem que es poden fer una sèrie de consideracions. Pel que fa a la pasta, cal puntualitzar que tot i que les produccions lígurs presenten unes parets fines de pasta de color beix clar, cobertes per un vernís molt gruixut i brillant, la pasta de les peces de *Barcelona blau sobre blau*, si en fem una observació macroscòpica, tenen altres característiques. Les peces presenten, en general, unes parets molt més gruixudes, l'argila és de color més groguenc i encara que està ben depurada, té algun vacúol d'aire, com passa amb el vernís, que és molt més fi i menys brillant, de vegades gairebé mat i el seu color va del color blau grisenc clar al blau cel més intens.

Els temes decoratius utilitzats a les peces de *Barcelona blau sobre blau* segueixen les mateixes pautes que els de la pisa catalana decorada amb blau; són comuns els motius vegetals, els animals i les figures o els paisatges. Pel que fa als plats, podem dir que la decoració es localitza únicament als anversos i que els reversos queden lliures, fet que les diferencia de les produccions lígurs, en què és comú trobar decoració de *cestinos*, motius geomètrics, etc., a més de la marca del ceramista,



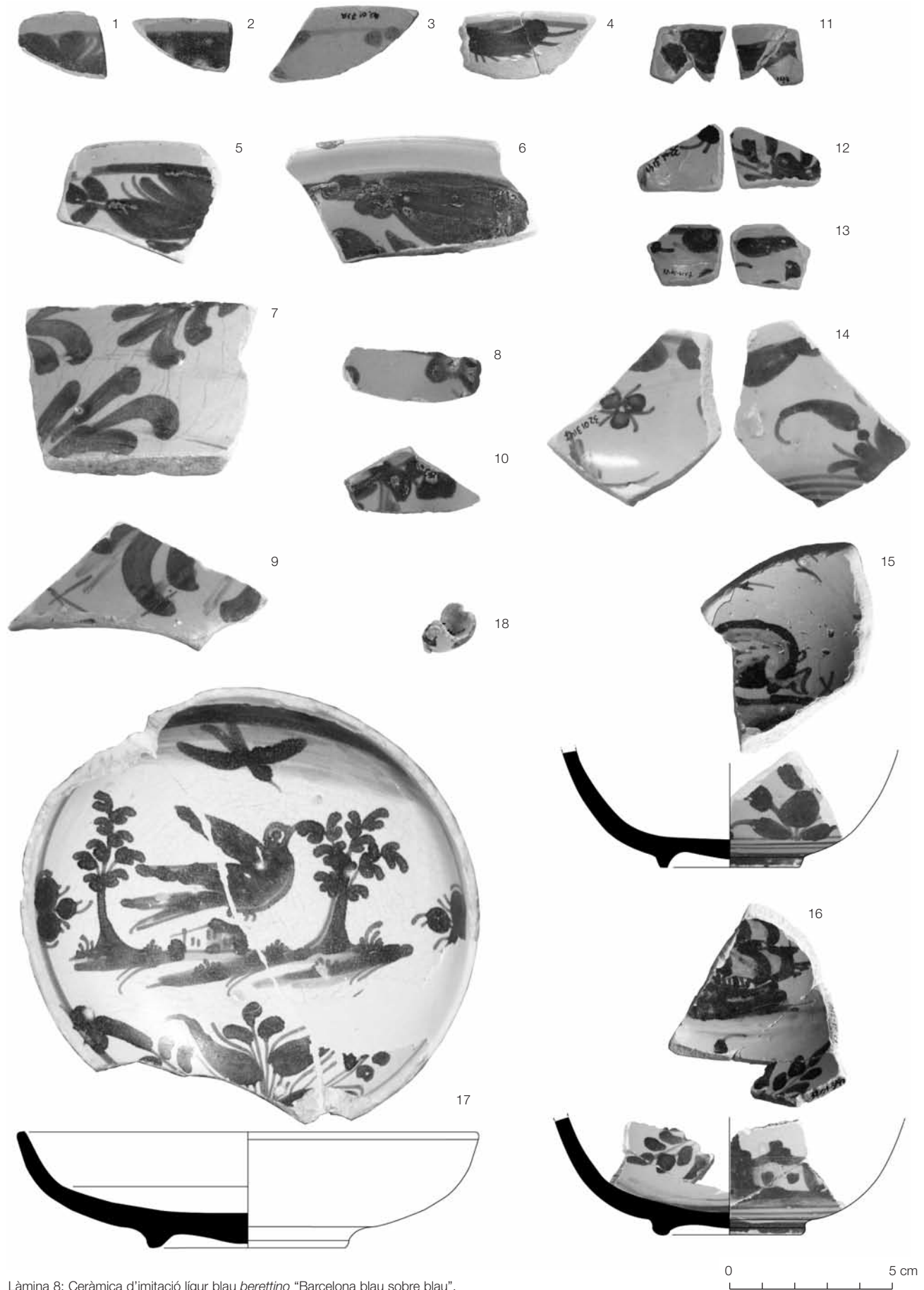
112

3

4

0 5 cm

Làmina 7: Plats de ceràmica d'imitació lígur blau berettino "Barcelona blau sobre blau" (fig. 1-3) i de la Botifarra (fig. 4).



Làmina 8: Ceràmica d'imitació lígur blau *berettino* "Barcelona blau sobre blau".

com per exemple la Lanterna, la Stemna de Savona, el sol dels Salomone, etc. La decoració dels plats estudiats (lám. 7, fig. 1-3) presenta una orla amb un motiu vegetal que es repeteix tres vegades sobre un fons blau cel amb ocells volant, entre els quals es dibuixa el motiu de la botifarra. Aquesta orla emmarca una figura central, en el nostre cas una llebre, un gos i un *Agnus Dei*, representació mística de Crist com a anyell de Déu (MONREAL 2000).¹⁸

Les escudelles es troben decorades, a l'interior, amb els temes tradicionals que podem veure al grup de Pisa Catalana decorada amb blau de la botifarra, com ara els vaixells de vela i els animals (en aquest cas un porc senglar) com a motius centrals, envoltats d'elements vegetals. A l'exterior hi ha paisatges amb la masia típica catalana i motius vegetals.

Al marge de la tècnica del blau *berettino*, les influències italianes són presents als motius decoratius de la pisa catalana decorada amb blau sobre blanc, com podem veure, per exemple, en un plat en què s'ha representat una àguila bicèfala imperial amb un escut al centre, envoltada d'elements vegetals (lám. 7, fig. 4), decoració semblant a la d'una peça que pertany a la col·lecció del Dr. Francesco Frola di Rochetta Tanaro de Asti (FARRIS 1974: 317). ■

BIBLIOGRAFIA

AINAUD DE LASARTE, J. (1952). "Cerámica y vidrio", *Ars Hispaniae* núm. X, Madrid.

ÁLVARO ZAMORA, M.I. (1987). "Sobre los modos de irradiación de la cerámica ligur y la presencia de ceramistas de esta procedencia en la Zaragoza del siglo XVII" *Artigrama* núm. 4, p. 137-156.

ÁLVARO ZAMORA, M.I. (1997). "La penetración de la moda cerámica ligur en los alfares peninsulares de los siglos XVII-XVIII: el caso de Aragón". *Transferències i comerç de ceràmica a l'Europa mediterrània (segles XIV-XVII)*, p. 185-212. Palma de Mallorca.

ÁLVARO ZAMORA, M. I. (1999). "La emigración de ceramistas ligures a Aragón (España) en el siglo XVII y la influencia de sus repertorios decorativos en la producción de los alfares locales". *Acti XXXI Convegno Internazionale della Ceramica 1998*, p. 151-169. Centro Ligure per la Storia della Ceramica. Florència.

ÁLVARO ZAMORA, M.I. (2002). *Cerámica Aragonesa*, núm. I-III, Ibercaja. Zaragoza.

BASSEGODA NONELL, J. (1983). 3a. ed. *La cerámica popular en la arquitectura gótica*. Barcelona.

BATLLORI, A.; LLUBIA, LL. (1949). *Ceràmica catalana decorada*. Barcelona.

BELTRÁN DE HEREDIA BERCERO, J. (1997). "La ceràmica localitzada a l'extradós de les voltes de la Pia Almoina de Barcelona". *Ceràmica medieval catalana «Quaderns Científics i Tècnics»*, núm. 9, p. 235-253. Diputació de Barcelona. Barcelona.

BELTRÁN DE HEREDIA BERCERO, J. (1999). "Gerra". DD.AA. *La Barcelona gòtica*, p. 207. Barcelona.

BELTRÁN DE HEREDIA, J.; MIRÓ, N. (2008a). "Aportaciones al estudio de las cerámicas finas del mediterráneo oriental, Siria/Egipto y China en Barcelona". *Acti XL Convegno Internazionale della ceramica: Italia, medio ed estremo oriente: commerci, trasferimenti di tecnologie ed influssi decorativi tra basso medioevo ed età moderna*. Savona-Albisola Marina 11-12 maig 2007, p. 7-15. Florència.

BELTRÁN DE HEREDIA, J.; MIRÓ, N. (2008b). "Imitaciones de cerámica ligur berettina en Barcelona". *Acti XL Convegno Internazionale della ceramica: Italia, medio ed estremo oriente: commerci, trasferimenti di tecnologie ed influssi decorativi tra basso medioevo ed età moderna*. Savona-Albisola Marina 11-12 maig 2007, p. 137-141. Florència.

18 Anyell dret, de perfil, que aixeca una pota del davant amb la qual aguanta una banderola carregada d'una creu.

- CARTA, R. (2003). "Un grupo di maioliche liguri a smalto Berettino renvenute nell'Alhambra di Granada" *Atti XXXV Convegno Internazionale della Ceramica 2002*, p. 129-139. Centro Ligure per la Storia della Ceramica. Florència.
- CARTA, R. (2003). *Cerámica italiana en la Alhambra*, Universidad de Granada. Granada.
- CERDÀ, J.A.; TELESE, A. (1994). "Cerámica de procedencia italiana aparecida en Cataluña" *Laietània* núm. 9, p. 293-353, Mataró.
- CERDÀ, J.A.; TELESE, A. (1999). "Algunos ejemplos de la influencia de la cerámica italiana en la loza catalana de los siglos XIV al XVII" *Atti XXXI Convegno Internazionale della Ceramica 1998*, p. 179-186. Centro Ligure per la Storia della Ceramica. Florència.
- COULON, D. (2004). *Barcelona et le grand commerce d'Orient au Moyen-Âge*. Casa Velázquez. Madrid.
- CURATOLA, G. (2006). *Persian Ceramics. From the 9th to the 14th Century*. Milà.
- D.D. A.A. (2005). *La imagen pictórica en la cerámica china. Donación Tijmen Knecht y Helen Drenth*. Catàleg de l'Exposició. Museu Nacional de Ceràmica i Arts Sumptuàries. València.
- FARRIS, G. (1974). "Iconografía cerámica ligure (Rubrica a cura del Museo Ligure della Ceramica). Scheda n.1". *Atti VII Convegno Internazionale della Ceramica 1974*, p. 316-317. Albisola
- FEHÉRVÁRI, G. (2000). *Ceramics of the Islamic world in the Tareq Rajab Museum*. Londres
- GARCÍA ESPUCHE, A. (2007). "La definición social del espacio urbano. Del territorio a la casa. Sobre la decisiva transformación de Cataluña en los siglos XVI y XVII". *Historia Social*, núm. 58, p. 71-95.
- GARCÍA ESPUCHE A. (en preparació). *La ciutat del Born. Economia i vida quotidiana (segles XIV-XVIII)*.
- HUERTAS, J. (2008). "La pisa arcaica i el conjunt ceràmic associat als primers moments del Convent de Santa Caterina". *Quarhis* 4, p. 106-114. Barcelona.
- LANE, A. (1971). *Later Islamic Pottery Persia, Syria, Egypt, Turkey*. The Faber Monographs on Pottery and Porcelain. Faber and Faber Ltd. Londres
- LÓPEZ TORRES, P.; RUEDA GALÁN, M.M. (1999). "La imitación de la "berettina" en las producciones sevillanas". *Atti XXXI Convegno Internazionale della Ceramica 1998*, p. 171-177. Centro Ligure per la Storia della Ceramica. Florència.
- MILANESE, M. (2001). "Monasteri e cultura materiale a Genova tra XVI e XVIII secolo". S. GELICHI (Dir.) *Ceramiche e Corredi Monacali in Epoca moderna. Atti del Convegno di Studi*, Finale Emilia, 1 ottobre 1998, p. 39-68.
- MONREAL, L.; BARRACHINA, J. (1983). *El castell de Llinars del Vallès*. Publicacions de l'Abadia de Montserrat.
- MONREAL, L. (2000). *Iconografía del Cristianismo*. Barcelona
- MORO, A. (1993). *El fossat nord del castell cartoixa de Vallparadís*. Memòries d'Intervencions arqueològiques núm. 5. Generalitat de Catalunya. Barcelona
- PINTO DE MATOS, M.A. (1996). *A casa das porcelanas. Cerámica chinesa da Casa-Museu Dr. Anastácio Gonçalves*, Lisboa. Instituto Português de Museus i Philip Wilson Publishers. Lisboa.
- PLEGUEZUELO, A.; SÁNCHEZ, J.M. (1997). "La exportación a América de cerámicas europeas (1492-1650)". *Transferències i comerç de ceràmica a l'Europa mediterrània (segles XIV-XVII)*, p. 333-363. Palma de Mallorca.
- PLEGUEZUELO, A. (1998). "Cerámica de Sevilla (1248-1841)". SÁNCHEZ PACHECO, T. (coord.). *Cerámica Española*. Col. Summa Artis Historia General del Arte, núm. XLII, p. 343-386. Espasa-Calpe.
- PLEGUEZUELO, A., (2002). "Lozas y azulejos de Sevilla en el Siglo de Oro". PLEGUEZUELO, A. (coord.). *Lozas y azulejos de la colección Carranza*, núm. 1, p. 203-226. Junta de Castilla-La Mancha. Toledo.
- REDMAN, CH.L. (1980). "Late medieval ceramics from Qsar es-Seghir". *La Céramique médiévale en Méditerranée Occidentale, Xe-XVe siècles*, Valbonne (1978), p. 251-263. Paris.
- SACCARDO, F.; LAZZARINI, M.; MUNARINI, M. (2003). "Ceramiche importate a Venezia en el Veneo tra XI e XIV secolo". *Ville. Congrès International sur la Céramique Médiévale en Méditerranée* (1999), p. 39-420. Salònica.
- SHIMIZU, C. (2003). "L'odyssée de la porcelaine chinoise". *L'odyssée de la porcelaine chinoise. Collections du Musée National de Céramique, Sèvres et du Musée National Adrien Dubouché*, Limoges.
- SOUSTIEL, J. (1985). *La céramique islamique. Le guide du connaisseur*. Office du Livre. Fribourg.
- SPALLANZANI M. (1997). *Ceramiche orientali a Firenze nel Rinascimento*. Casa di Risparmio. Florència.
- THIRIOT, J. (1991). "Céramiques fines islamiques du Midi de la France au Bas Moyen-Âge" *Actes del congrés Ceràmica Medieval do Mediterraneo Occidental* (Lisboa 1987), p. 285-303. Mertola.
- THIRIOT, J., (1995). "Céramiques fines et orientales" a CARRU, D. (dir) *De l'Orient à la table du Pape. L'importation des céramiques méditerranéennes dans la région d'Avignon aux XIV-XV siècles*, p. 25-48.
- WATSON, O. (2004). *Ceramics from Islamic Lands*. Kuwait National Museum. The Al-Sabah Collection. Thames & Hudson. Londres. ■