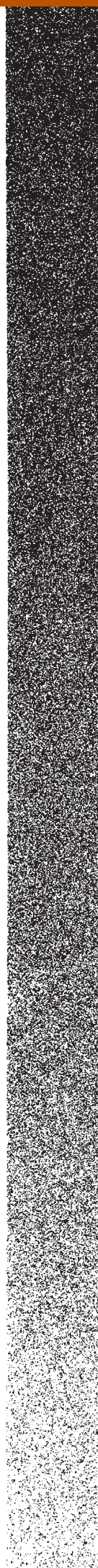


# Crònica científica · Crònica científica · Crònica científica





# Memòria de l'activitat portada a terme pel SCT-Laboratori d'Arqueologia de la Universitat de Lleida durant l'any 2012

## Carme Prats

Durant l'any 2012 les tasques de conservació i restauració del SCT-Laboratori d'Arqueologia de la Universitat de Lleida s'han repartit, com cada any, entre els tractaments que es fan pels projectes vinculats als grups de recerca de la Universitat de Lleida i els treballs procedents d'altres institucions. Aquest any les institucions que han encomanat treballs al Laboratori han estat: la Secció d'Arqueologia de l'Ajuntament de Lleida, el Museu de Lleida, el Conselh Generau d'Aran, l'Institut d'Estudis Ilerdencs de la Diputació de Lleida, el Servei d'Arqueologia i Paleontologia de la Generalitat de Catalunya i el Museu d'Arqueologia de Catalunya.

Pel que fa a l'Ajuntament de Lleida s'ha aplicat el tractament de conservació i restauració a un variat conjunt de peces trobades a les intervencions arqueològiques realitzades per la Secció d'Arqueologia de la Paeria a la ciutat de Lleida.

Enguany s'han tractat majoritàriament peces de bronze. Per una banda, s'ha continuat el procés d'estabilització, amb banys de sesquicarbonat sòdic, de catorze objectes d'aquest metall procedents d'intervencions diverses de la ciutat de Lleida que patien una corrosió generalitzada causada per clorurs de bronze. En tres d'aquests objectes, que ja estan estabilitzats, s'ha procedit a finalitzar el seu tractament: una moneda d'aliatge de coure (una pugesa incusa de Lleida) del carrer Blondel 56-58 (INT-164) i una anella i una

làmina doblegada del carrer del Carme (INT-270). Les tres peces s'han netejat i protegit de les condicions ambientals de l'entorn. En l'anella i la làmina, a més, s'han reintegrat les parts perdudes amb resina epoxi.

Alhora, s'han aplicat tractaments de neteja, estabilització i protecció a catorze objectes més de bronze: un tirador i un tonet de moble de Blondel 94 / Sant Antoni 33 (INT-146), una moneda romana, una sivella, un picarol, una plaqueta amb forats i una nansa del carrer Remolins (INT-83), un didal del carrer Democràcia 6-8 (INT-101) i del carrer del Carme (INT-270): un cap d'agulla decorat, un passador de pany romà (figures 1a i b), un rebló petit, una llanceta i tres monedes romanes baix imperials.

També s'han tractat objectes elaborats amb altres materials: una sivella de sabata feta amb un aliatge de coure ric en plom i una anella de ferro de Blondel 94 / Sant Antoni 33 (INT-146), un diner de billó de Jaume II del carrer Remolins (INT-83), una frontissa de ferro del carrer Anselm Clavé (INT-86) i una dena de pasta vítria del carrer del Carme 7-17 (INT-270).

Durant l'any 2012 al laboratori s'han tractat diverses peces amb la superfície decorada amb daurats que han estat recuperades a les intervencions arqueològiques portades a terme a la ciutat de Lleida: un fragment de sivella del carrer Remolins (INT-83), dos aplics o elements de fixació del carrer Democràcia (INT-101) i un interessant conjunt de cinc sivelles d'època medieval de procedència diversa.

Aquest conjunt de sivelles està format per dos caps de sivella i tres peces senceres. Són peces molt elaborades amb decoració incisa i daurades amb la tècnica del mercuri. Les cinc peces procedeixen de diferents intervencions portades a terme a Lleida: carrer Democràcia 6-8 (INT-101), carrer la Parra (INT-41), Cappont (INT-33), Edil Saturnino (INT-183) i carrer Remolins (INT-83). El tractament de les sivelles ha permès estabilitzar el procés de degradació que patien i també recuperar la superfície decorada i els detalls de la seva fabricació (figura 2). Tota la informació recuperada ha estat imprescindible per a l'estudi documental, tipològic i arqueològic que han realitzat na Lluïsa Amenós i l'Ana Lorient sobre aquestes sivelles. Els resultats del seu complet treball de recerca els han presentat en una comunicació a l'International Medieval Meeting Lleida, celebrat al juny de 2012 a la Universitat de Lleida. Aquesta comunicació es publicarà properament a les actes del congrés.

També enguany el SCT-Laboratori d'Arqueologia ha participat en el projecte de recerca *Aplicaciones del láser para la conservación y restauración de metales arqueológicos, proyecto I+D del plan Nacional de Investigación del Ministerio de Educación y Ciencia* del qual és investigador principal el Dr. Joaquín Barrio del Departament de Prehistòria i Arqueologia de la Universitat Autònoma de Madrid. En aquest projecte es volen estudiar les possibilitats que ofereix la tecnologia làser en el procés de neteja de peces de procedència arqueològica elaborades amb diferents metalls: aliatges de coure, ferro/acer, metalls nobles (plata i or) i daurats i platejats.

El SCT-Laboratori d'Arqueologia de la Universitat de Lleida ha participat en el projecte utilitzant la tècnica làser durant el procés de neteja d'un dels

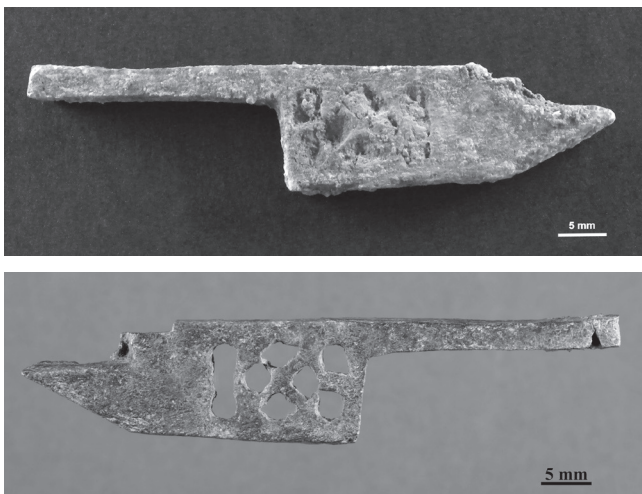


Figura 1a i b. Passador de pany romà del carrer del Carme (INT-270) abans i després del tractament. (Foto: Servei de Reproducció d'Imatge de la Universitat de Lleida.)

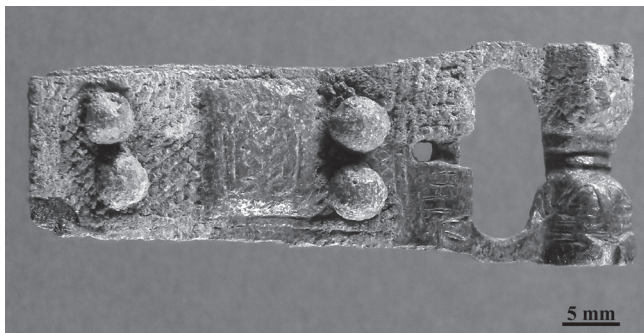


Figura 2. Sivella decorada i daurada durant el seu procés de neteja. (Foto: Servei de Reproducció d'Imatge de la Universitat de Lleida.)

objectes tractats al laboratori. S'ha escollit un punyal de ferro (*pugio*) d'època romana trobat a la intervenció del carrer del Carme 7-17 (INT-270). Aquesta peça ja s'havia estabilitzat anteriorment al laboratori amb banys de sulfat alcalí i, aquest any, s'ha traslladat al SECYR (Servicio de Conservación, Restauración y Estudios Científicos del Patrimonio Arqueológico) de la Universitat Autònoma de Madrid per netejar-la mitjançant un equipament làser del tipus Nd:YAG-SFR. L'aplicació del làser s'ha portat a terme en una estada del personal de la Universitat de Lleida al laboratori del SECYR. En aquest laboratori de la Universitat Autònoma de Madrid s'ha treballat sota la supervisió i amb l'ajut de dues restauradores del servei: na M. Cruz Medina i na María Turégano.

Durant aquest 2012 també s'ha treballat per al Museu de Lleida: diocesà i comarcal i s'ha començat el tractament d'un aixovar d'època preibèrica, trobat dins d'una tassa de ceràmica reduïda. L'aixovar el formen: un fragment d'anell de plata, tres penjolls de bronze (dos zoomòrfics del tipus boc i un geomètric), diversos fragments de cadena de bronze, una placa de cinturó de tres garfis, també de bronze, i onze fusaióles de ceràmica.

Per al Conselh Generau d'Aran s'ha estat treballant sobre una espasa de ferro datada al segle xv i

trobada entre les restes del Castell de Les. L'espasa es va recuperar amb greus problemes de conservació causats per la corrosió generalitzada del metall: està totalment exfoliada, bombada i fragmentada. L'arma es va trobar embeïnada, però de l'antiga beina només en queden restes de la fusta al llarg de tota la fulla i la guaspa de ferro (figura 3a).

En anys anteriors es va estar aplicant el procés químic d'estabilització del metall i, durant el 2012, s'ha portat a terme la resta del tractament de conservació i restauració. Primer s'han reforçat esquerdes i aixecaments amb resina epoxi per poder portar a terme la neteja de la superfície de la peça. En aquesta neteja només s'ha eliminat part de les capes de corrosió, perquè la superfície original està molt malmesa i és difícil recuperar-la. També s'han netejat les restes de fusta de la beina que s'han conservat al llarg de la fulla de l'espasa.

Un cop acabat el procés de neteja s'han omplert les llacunes superficials amb resina epoxi i s'han reintegrat les zones perdudes amb massilla de polièster. Tant la resina epoxi com la massilla s'han pintat d'un color neutre que permet diferenciar les parts reintegrades de les originals, però, alhora, dóna una visió unitària del conjunt de la peça (figura 3b).

Per poder portar a terme la neteja de l'espasa amb garanties s'han fet nombroses radiografies. Les plaques radiològiques han permès conèixer l'estat de conservació de la peça: identificar zones amb més o menys nucli metàl·lic i observar la posició i profunditat d'esquerdes i fissures. També han servit per conèixer els contorns de la fulla i de l'empunyadura; la forma de la punta de l'espasa, que està ficada dins de la guaspa, i conèixer l'existència d'acanalats a la part superior de la fulla. Alhora, les radiografies han revelat alguns detalls de fabricació de la peça, com els que es poden veure en la placa de l'empunyadura de l'arma (figura 4).

Aquest any, per al Servei d'Arqueologia de l'Institut d'Estudis Ilerdencs de la Diputació de Lleida, s'ha tractat una moneda d'aliatge de coure de Ferran VII

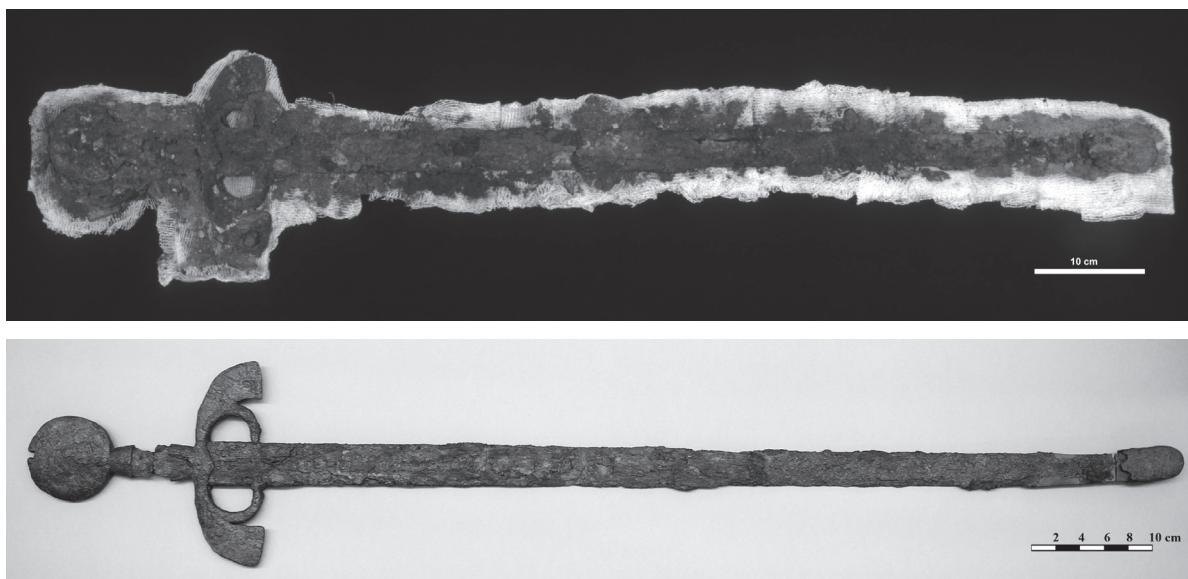


Figura 3a i b. Espasa del Castell de Les (Val d'Aran) tal com va arribar al laboratori i després del tractament. (Foto: Servei de Reproducció d'Imatge de la Universitat de Lleida.)



Figura 4. Radiografia de l'empunyadura de l'espasa on es pot veure com l'espiga que surt de la fulla serveix per encaixar els braços, les guarnicions de l'índex i el pom aconseguint, així, donar resistència al conjunt de l'arma. (Dr. Antoni Carceller, Servei d'Oncologia Radioteràpica de l'Hospital Arnau de Vilanova de Lleida.)

i datada al 1817 procedent del Castell de Sarroca de Lleida (Segrià).

Pel que fa al Servei d'Arqueologia i Paleontologia de la Generalitat de Catalunya, durant 2012, al SCT-Laboratori d'Arqueologia s'ha tractat un conjunt de peces procedents del megàlit recuperat als Reguers de Seró (Artesa de Segre, la Noguera): un vas de ceràmica a mà, unes 400 denes de collaret fetes amb

petxines, 8 ossos humans i 4 denes d'os. Aquestes peces formaran part de les vitrines del futur centre d'interpretació del monument funerari.

Enguany al SCT-Laboratori d'Arqueologia s'ha acabat el tractament de conservació i restauració d'una excepcional peça de ceràmica ricament decorada: un gran vas amb tapadora procedent del poblat de Coll del Moro (Gandesa, Terra Alta). Fa uns anys els seus fragments es van netejar i enganxar i, durant l'any 2012, s'ha portat a terme la reintegració de les parts perdudes del vas. La peça s'exposarà a les sales remodelades del Museu d'Arqueologia de Catalunya (figures 5a i b). El valor i la singularitat d'aquesta peça es recollirà i donarà a conèixer a la publicació científica en què estan treballant na Núria Rafel i en Rafael Jornet.

En l'any 2012 el laboratori també ha donat suport als projectes del Grup de Recerca Consolidat GRAPHA (Grup de Recerca en Arqueologia, Prehistòria i Història Antiga). Per una banda, s'ha col·laborat en els projectes de recerca del Grup d'Investigació Protohistòrica (GIP) i s'ha continuat el tractament d'estabilització de peces i fragments de bronze trobats a les intervencions que es van realitzar al poblat ilerget dels Vilars (Arbeca, les Garrigues) durant l'any 2010. Entre els objectes en procés destaca un penjoll zoomorf de tipus boc. També s'han consolidat dos tovots i s'han tractat una anella i un punxó, ambdós de bronze, amb processos d'estabilització, neteja i protecció final.

Una altra col·laboració portada a terme aquest any amb el Grup de Recerca Consolidat GRAPHA ha estat amb el projecte "El jaciment protohistòric del Calvari del Molar i l'àrea minerometal·lúrgica Molar-Bellmunt-Falset (2001-2010)" dirigit per la Dra. Núria Rafel. En aquest projecte s'han tractat diverses peces de bronze: sis braçalets, una anella petita, una plaqueta i un botó. Totes aquestes peces s'han sotmès a un tractament d'estabilització, s'han netejat i protegit de l'entorn ambiental amb l'aplicació de resina acrílica.

**Carme Prats**

SCT-Laboratori d'Arqueologia  
Universitat de Lleida  
labarq@sct.udl.cat



Figura 5a i b. Gran vas amb tapadora de Coll del Moro (Gandesa, Terra Alta) durant el procés d'enganxar els fragments i un cop finalitzada la reintegració de les parts perdudes. (Fotos: SCT-Laboratori d'Arqueologia de la Universitat de Lleida.)

# Intervencions arqueològiques i paleontològiques a Lleida durant l'any 2012

Jordi Martínez Majoral  
Sergi González Planas

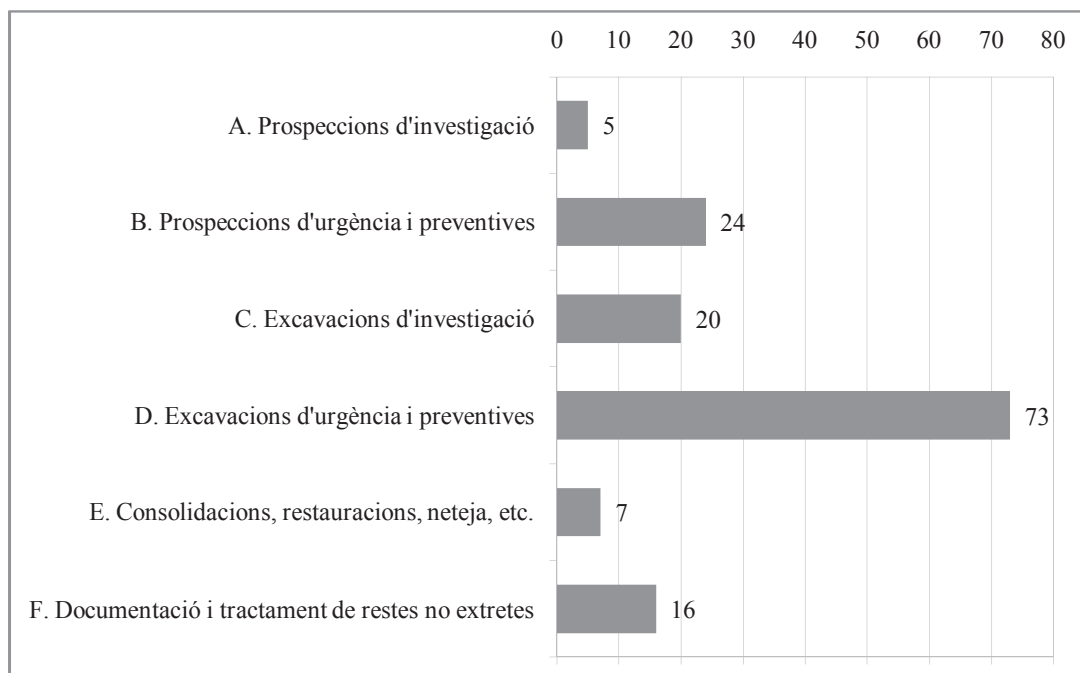
## Introducció

Amb l'objectiu de continuar amb la difusió de les dades de les intervencions arqueològiques i paleontològiques dutes a terme a la província de Lleida, que periòdicament s'han anat publicant en la *Revista d'Arqueologia de Ponent*, des del seu exemplar de 1995, enguany correspon presentar les referides a

l'any 2012. Per poder dur a terme aquest treball han estat requerides les dades dels Serveis Territorials de Lleida del Departament de Cultura de la Generalitat de Catalunya. Una vegada més, volem agrair tant l'amabilitat de Josep Gallart, arqueòleg territorial, com la col·laboració del seu equip, en l'aportació de les dades per a l'elaboració d'aquest text.

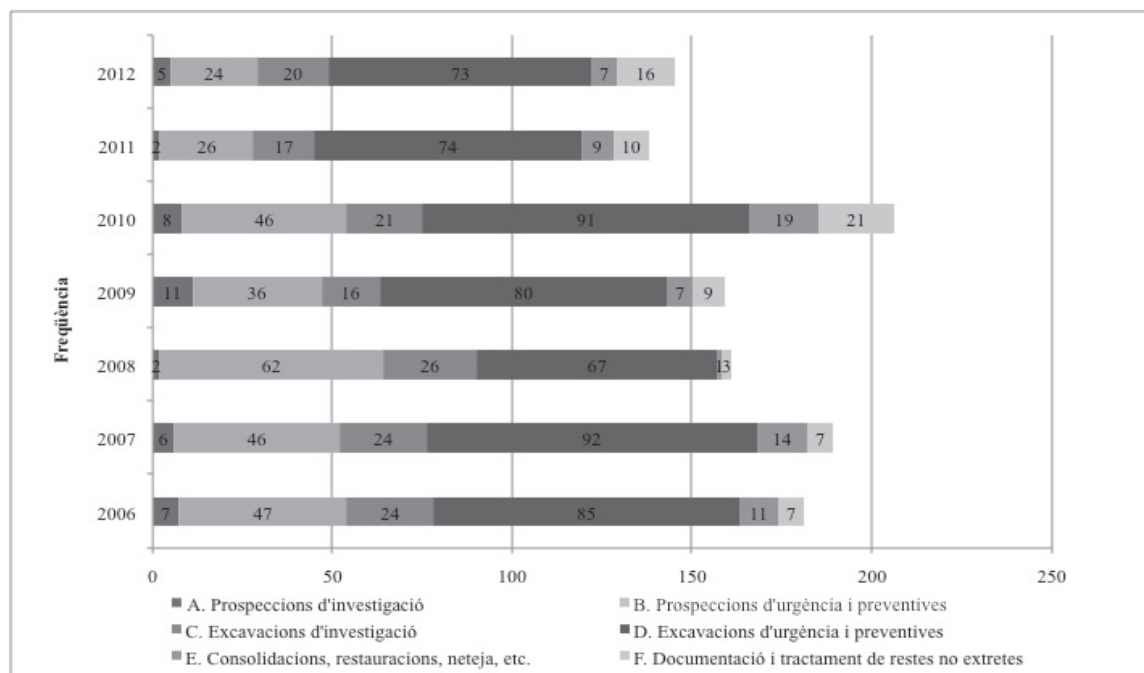
Per a confeccionar aquest breu resum de les intervencions arqueològiques i paleontològiques que s'ofereix a continuació, ha estat necessari registrar les diverses intervencions a partir de la informació recollida, i fer una simple descripció quantitativa sobre els tipus d'intervencions, les comarques on van ser realitzades i els períodes afectats.

Aquí es presenta la llista d'intervencions classificades i unes gràfiques quantitatives, no desenvolupades ni explicades, de manera similar a com s'ha anat fent any rere any. Som conscients que aquestes dades que es presenten només mostren indicadors quantitius, i potser discutibles en la seva representativitat, de la realitat de l'activitat arqueològica a les terres de Lleida. Les anàlisis de major profunditat i que puguin entrar en una descripció més qualitativa tant de les intervencions com dels seus resultats, depassen els



Tipus d'actuacions	f	%
A. Prospeccions d'investigació	5	3,45%
B. Prospeccions d'urgència i preventives	24	16,55%
C. Excavacions d'investigació	20	13,79%
D. Excavacions d'urgència i preventives	73	50,34%
E. Consolidacions, restauracions, neteja, etc.	7	4,83%
F. Documentació i tractament de restes no extretes	16	11,03%
<b>Total</b>	<b>145</b>	<b>100,00%</b>

Figura 1. Resum de les actuacions arqueològiques a la demarcació de Lleida l'any 2012 agrupades per tipus d'actuacions. Els totals no coincideixen amb el nombre d'actuacions (135) atès que algunes d'elles en el gràfic han estat dividides en dos quan es tractava d'una excavació/prospecció (1) i al mateix temps d'una documentació/tractament (2). En canvi, al llarg de la llista, aquestes només s'han comptabilitzat com una sola intervenció, tant si es documentava, com si s'excavava o s'eliminava.



Tipus d'actuacions (f)	2006	2007	2008	2009	2010	2011	2012
A. Prospeccions d'investigació	7	6	2	11	8	2	5
B. Prospeccions d'urgència i preventives	47	46	62	36	46	26	24
C. Excavacions d'investigació	24	24	26	16	21	17	20
D. Excavacions d'urgència i preventives	85	92	67	80	91	74	73
E. Consolidacions, restauracions, neteja, etc.	11	14	1	7	19	9	7
F. Documentació i tractament de restes no extretes	7	7	3	9	21	10	16
<b>Total</b>	<b>181</b>	<b>189</b>	<b>161</b>	<b>159</b>	<b>206</b>	<b>138</b>	<b>145</b>

Figura 2. Resum de les actuacions arqueològiques a la demarcació de Lleida des de l'any 2006 fins al 2012 agrupades per tipus d'actuacions.

objectius d'aquest text, que pretén ser merament informatiu.

## Les intervencions arqueològiques i paleontològiques de l'any 2012

L'any 2012 es dugueren a terme un total de cent quaranta-cinc actuacions arqueològiques, segons es desprèn de la *Memòria d'actuacions arqueològiques de l'any 2012* a l'àmbit dels Serveis Territorials de Lleida del Departament de Cultura de la Generalitat, i de les informacions aportades pel Servei d'Arqueologia de l'Ajuntament de Lleida i del Servei d'Arqueologia de l'Institut d'Estudis Ilerdencs.

Sobre el total de cent quaranta-cinc actuacions un 66,89% poden ser considerades d'urgència: les intervencions d'avaluació de risc (prospeccions) (16,55%)<sup>1</sup> i les excavacions d'urgència i preventives (incloses les de control i seguiment d'obres, que representen el 50,34%), i formen el bloc més important d'intervencions, tot i que lleugerament per sota del percentatge que n'hi hagué el passat 2011. En segon lloc,

1. D'ara endavant s'entendrà que tots els percentatges són sobre el total d'actuacions si no s'indica el contrari.

es troben les intervencions d'investigació, les que es realitzen en relació amb projectes de recerca arqueològica o paleontològica (excavacions programades i similars), les quals han suposat un 17,24%: excavacions (13,79%) i prospeccions (3,45%). En últim terme apareixen altres actuacions sobre el patrimoni que, com és habitual, han tingut una freqüència menor: la consolidació, restauració, neteja, trasllat, adequació i condicionament de jaciments i restes (4,83%) i la documentació de jaciments i el tractament de restes no extretes (11,03%) (figura 1).

Si comparem els tipus d'intervencions, entre les dades anteriors de la figura 1 i les mateixes dades aportades durant els anys anteriors (des de 2006) (figura 2), es pot veure com es produeix una notable disminució tant de les prospeccions com de les excavacions, amb la breu excepció de l'any 2010. Des d'aleshores la davallada en el nombre d'intervencions ha estat força notable. Per una banda, les prospeccions arriben a tenir els índexs més baixos d'aquests darrers anys (un 16,55% les preventives i d'urgència, i un 3,45% les d'investigació). Pel que fa a les seves mitjanes, les prospeccions (tan d'investigació com preventives) s'allunyen a les mitjanes dels darrers sis anys anteriors, que és de 49,83, ja que enguany

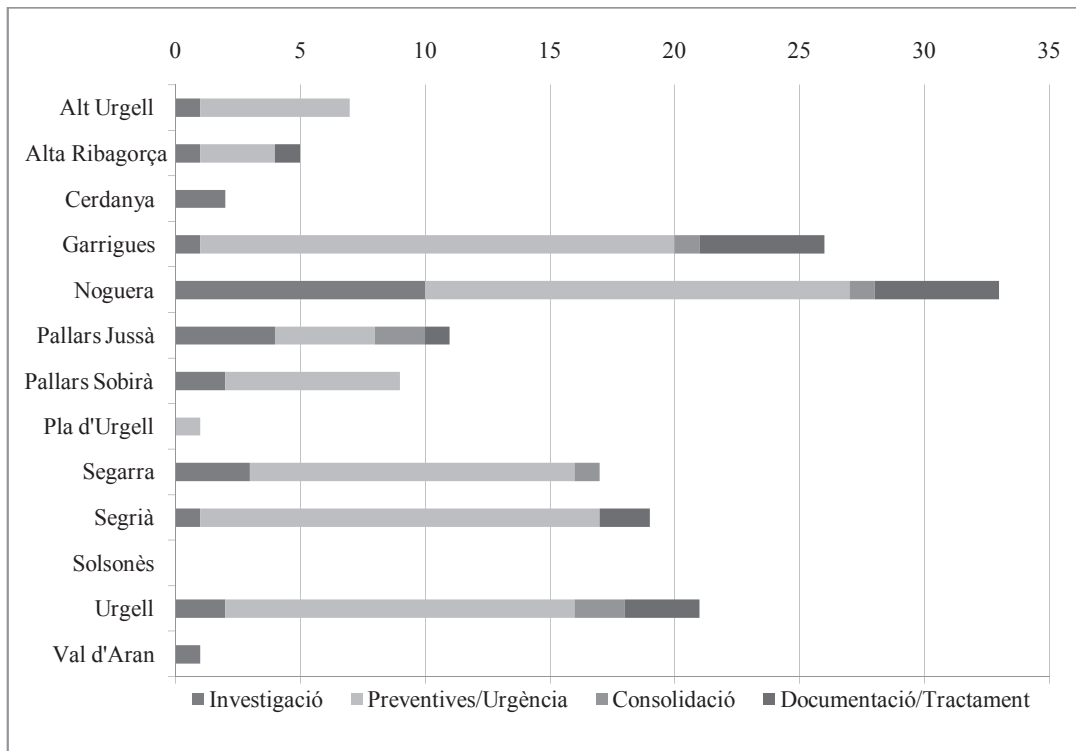


Figura 3. Resum de les actuacions arqueològiques a la demarcació de Lleida l'any 2012 agrupades per comarca i tipus genèric.

només en comptabilitzem 29 en total. La mitjana d'excavacions pateix uns símptomes diferents: investigació ha reunit 20 intervencions, molt properes a la mitjana de 21,3 que es venia donant des de 2006, i les d'urgència perden uns vuit punts amb la mitjana de 81,5 que es venia donant els darrers temps. Enguany, una de les dades més interessants és el canvi de dinàmica de les actuacions tipus consolidacions, restauracions, neteja, documentació i tractament de restes no extretes, que van arribar a representar el 19,41% del total d'intervencions l'any 2010, després d'uns anys de creixement i que els darrers dos anys ha davallat notablement. Seguint amb la tònica general del 2011 (el percentatge va baixar fins al 13,77%), el 2012 només suposen dos punts percentuals més que l'any anterior: 15,86%.

Pel que fa a la distribució espacial de les intervencions, la comarca amb major nombre d'actuacions ha

estat la Noguera amb un 22%, seguida de les Garrigues (17%) i l'Urgell (14%), el Segrià amb un 13%, i la Segarra amb un 11% segueixen de prop. Les comarques de muntanya han tingut menys activitat que la plana: el Pallars Jussà amb un 7% i el Sobirà amb un 6% lideren els percentatges seguits de l'Alt Urgell (5%), l'Alta Ribagorça (3%) i la Cerdanya i la Val d'Aran (1%). Per finalitzar, el Pla d'Urgell presenta un 1% i el Solsonès no computa cap actuació (figura 3).

Respecte a la cronologia, les intervencions que afecten restes de diferents períodes cronològics (no estan adscrits a cap període concret) es concreten en un 33% (19% diversos i 14% indeterminats). Pel que fa a les intervencions en jaciments cronològicament adscrits, les més freqüents són d'època medieval (34%), seguides enguany de les intervencions romanes amb un 9%. Les intervencions paleontològiques, paleolítiques, ibèriques i contemporànies suposen un 5% cada una,



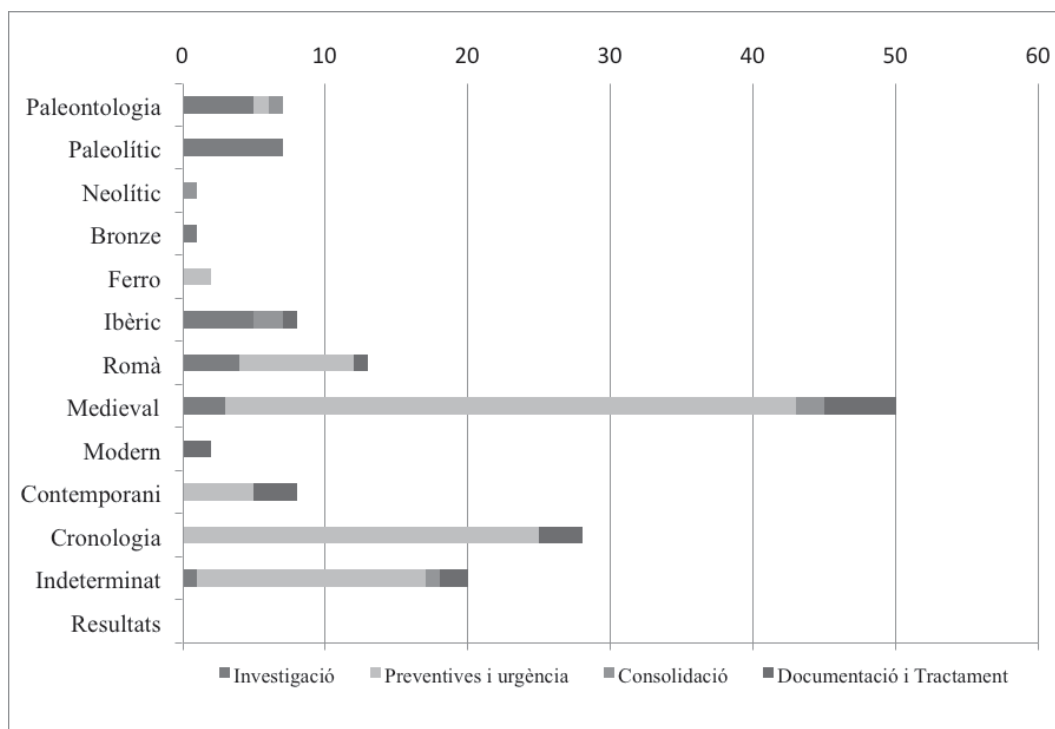


Figura 4. Resum de les actuacions arqueològiques a la demarcació de Lleida l'any 2012 agrupades per períodes i tipus genèric.

mentre que les modernes, les neolítiques, les de l'edat del bronze i de l'edat del ferro són les menys freqüents (1%). No s'han donat resultats negatius (figura 4).

## Llista d'intervencions de l'any 2012

### A. Prospeccions paleontològiques i arqueològiques d'investigació

#### Paleontologia

1. VALL DE VALARTIES, VALLS DE RESTANCA I RECULES (Arties, Val d'Aran)  
Direcció: David García Casas, Niccoló Mazzucco i Laura Obea Gómez

*Institució / Promotor:* Parc Nacional d'Aigüestortes i Estany de Sant Maurici

*Període:* paleontologia

*Pressupost:* -

*Subvenció:* 11.995,50 €

2. AFLORAMENTS PERMOTRIÀSICS (Diverses, Pallars Sobirà, Pallars Jussà, Alta Ribagorça i Alt Urgell)  
Direcció: Josep Fortuny Terricabres i Arnau Bolet Mercadal

*Institució / Promotor:* Institut Català de Paleontologia

*Període:* paleontologia

*Pressupost:* 16.250,00 €

*Subvenció:* 5.000,00 €

## Paleolític

3. **POBLAMENT DE LES VALLS TRANSVERSALS ENTRE LA SERRA LLARGA I LA SERRA DE MONTCLÚS** (Alfarràs, Castelló de Farfanya, Os de Balaguer, Àger, les Avellanès, Santa Linya i Camarasa, la Noguera)  
*Direcció:* Miquel Roy Sunyer i Jezabel Pizarro Barberà  
*Institució / Promotor:* Centre d'Estudis del Patrimoni Arqueològic de la Prehistòria, Universitat Autònoma de Barcelona, UAB  
*Període:* paleolític  
*Pressupost:* 23.936,00 €  
*Subvenció:* 11.468,00 €

## Medievals

4. **ASSENTAMENTS RURALS A LA RIBA ESQUERRA DEL CURS BAIX DEL RIU SEGRE ABANS I DESPRÉS DE LA CONQUESTA DE LLEIDA** (Vilanova de la Barca, Alcoletge, Lleida, Albatàrrec, Montoliu de Lleida, Sudanell i Torres de Segre, el Segrià)  
*Direcció:* Josep Marfull Oromí  
*Institució / Promotor:* Departament de Ciències de l'Antiguitat i de l'Edat Mitjana, Universitat Autònoma de Barcelona  
*Període:* època medieval  
*Pressupost:* 600,00 €  
*Subvenció:* 0,00 €

## Indeterminat

5. **PANTÀ DE SANT LLORENÇ DE MONTGAI** (Camarasa, la Noguera)  
*Direcció:* Jorge Martínez i Susana Vega Bolívar  
*Institució / Promotor:* Centre d'Estudis del Patrimoni Arqueològic, Universitat Autònoma de Barcelona  
*Període:* -  
*Pressupost:* -  
*Subvenció:* 0,00 €

## **B. Prospeccions paleontològiques i arqueològiques d'urgència i preventives**

### Època contemporània

6. **PROJECTE PARC EÒLIC D'ESCAMBRONS** (Almatret, el Segrià)  
*Direcció:* Montse Freixa Vila, de l'empresa Àtics, S. L.  
*Institució / Promotor:* Empordavent, S. L.  
*Període:* època contemporània  
*Pressupost:* -  
*Subvenció:* 0,00 €
7. **ZONA DEL ROC DE LA GUÀRDIA** (les Valls del Valira, l'Alt Urgell)  
*Direcció:* Gerard Remolins Zamora, Laia Creus Gispert i Climent Miró Tuset  
*Institució / Promotor:* Consell Comarcal de l'Alt Urgell  
*Període:* època contemporània  
*Pressupost:* 5.250,00 €  
*Subvenció:* 0,00 €

## Cronologia diversa<sup>2</sup>

8. **ESTUDI IMPACTE AMBIENTAL PARC EÒLIC SURÓ** (Talavera, Montoliu de Segarra, Llorac, la Segarra i la Conca de Barberà)  
*Direcció:* Daria Calpena Marcos, de l'empresa Àtics, S. L.  
*Institució / Promotor:* Ecafir, S. L.  
*Període:* cronologia diversa  
*Pressupost:* 2.240,00 €  
*Subvenció:* 0,00 €
9. **ESTUDI IMPACTE AMBIENTAL PARC EÒLIC TALAVERA** (Talavera, Llorac, la Segarra i la Conca de Barberà)  
*Direcció:* Daria Calpena Marcos, de l'empresa Àtics, S. L.  
*Institució / Promotor:* Ecafir, S. L.  
*Període:* cronologia diversa  
*Pressupost:* 2.240,00 €  
*Subvenció:* 0,00 €
10. **ESTUDI IMPACTE AMBIENTAL PARC EÒLIC SANT ROMÀ** (Talavera, Montoliu de Segarra, Rivera d'Ondara, la Segarra)  
*Direcció:* Daria Calpena Marcos, de l'empresa Àtics, S. L.  
*Institució / Promotor:* Ecafir, S. L.  
*Període:* cronologia diversa  
*Pressupost:* 2.240,00 €  
*Subvenció:* 0,00 €
11. **XARXA DE DISTRIBUCIÓ DE REGADIU DEL SISTEMA SEGARRA-GARRIGUES. SECTOR 8. XP2 I XP3. XARXA PRIMÀRIA** (l'Espluga Calva i Maldà, les Garrigues i l'Urgell)  
*Direcció:* Anna Camats Malet  
*Institució / Promotor:* Aigües del Segarra Garrigues, S. A.  
*Període:* cronologia diversa  
*Pressupost:* 1.500,00 €  
*Subvenció:* 0,00 €
12. **XARXA DE DISTRIBUCIÓ DE REGADIU DEL SISTEMA SEGARRA-GARRIGUES. SECTOR 9.1. PISOS A I B** (l'Albi i Vinaixa, les Garrigues)  
*Direcció:* Anna Camats Malet  
*Institució / Promotor:* Aigües del Segarra Garrigues, S. A.  
*Període:* cronologia diversa  
*Pressupost:* 1.500,00 €  
*Subvenció:* 0,00 €
13. **XARXA DE DISTRIBUCIÓ REGADIU S-G. SECTOR 12. XARXA SECUNDÀRIA DE TRANSFORMACIÓ. PIS DE REG C** (Torrebesses, el Segrià)  
*Direcció:* Anna Camats Malet  
*Institució / Promotor:* Aigües del Segarra Garrigues, S.A.  
*Període:* cronologia diversa  
*Pressupost:* 1.100,00 €  
*Subvenció:* 0,00 €
14. **ZONA AFECTADA PER LA MILLORA GENERAL DE LA VARIANT DE VILAMITJANA. CARRETERA C-1412B. DEL PQ 55+000 AL 58+000** (Tremp, el Pallars Jussà)  
*Direcció:* Enric Tartera Bieto, de l'empresa IltirArqueologia, S.L.

2. Aquesta classificació es refereix a totes aquelles intervencions que han donat com a resultat diferents períodes.

- Institució / Promotor:* Medi Ambient Ponent, SLL.  
*Període:* cronologia diversa  
*Pressupost:* 1.472,58 €  
*Subvenció:* 0,00 €
15. XARXA DE DISTRIBUCIÓ DE REGADIU DEL SISTEMA SEGARRA-GARRIGUES. CONCENTRACIÓ PARCEL·LÀRIA DE LA ZONA REGABLE (Sarrocà de Lleida, el Segrià)  
*Direcció:* Anna Camats Malet  
*Institució / Promotor:* Aigües del Segarra Garrigues S.A.  
*Període:* cronologia diversa  
*Pressupost:* 3.000 €  
*Subvenció:* 0,00 €
16. TERRENYS AFECTATS PER LA CONSTRUCCIÓ DE L'EMBASSAMENT DE L'ALBAGÉS (l'Albagés, Juncosa, la Pobla de Cérvoles i Cervià de les Garrigues, les Garrigues) (control)  
*Direcció:* Andreu Moya Garra, de l'empresa IltirtaArqueologia, S.L.  
*Institució / Promotor:* Aguas de la Cuenca del Ebro, S.A.  
*Període:* cronologia diversa  
*Pressupost:* 7.000,00 €  
*Subvenció:* 0,00 €
17. PARATGES DE COMADRANES, ELS MASOS I AMPLIACIÓ DE L'AIGUAMOLL 1 AFECTATS PER EXTRACCIONS DE PEDRA (els Omellons, Arbeca i les Borges Blanques, les Garrigues)  
*Direcció:* Xavier Ros Visús, de l'empresa Geoterna, S.L.  
*Institució / Promotor:* Pedreres Sàez, S.L.  
*Període:* cronologia diversa  
*Pressupost:* 965,00 €  
*Subvenció:* 0,00 €
18. ZONA DE LA ROCA DEL CORB (Peramola, l'Alt Urgell)  
*Direcció:* Gerard Remolins Zamora  
*Institució / Promotor:* Ajuntament de Peramola  
*Període:* cronologia diversa  
*Pressupost:* 4.813,00 €  
*Subvenció:* 0,00 €
19. XARXA SECUNDÀRIA DEL SECTOR 12.2 DEL PIS C-3 A TORREBESSES DE LA XARXA DE REG DEL SEGARRA-GARRIGUES (Granyena de les Garrigues i Torrebesses, el Segrià i les Garrigues)  
*Direcció:* Xavier Esteve Gràcia  
*Institució / Promotor:* Aigües del Segarra Garrigues, S.A.  
*Període:* cronologia diversa  
*Pressupost:* 652,80 €  
*Subvenció:* 0,00 €
20. POLÍGON 003, PARCEL·LES 19, 24, 31, 247 i 287 (Alpicat, el Segrià)  
*Direcció:* Francesc Giral Royo  
*Institució / Promotor:* Palau Ceràmica de Alpicat, S.A.  
*Període:* cronologia diversa  
*Pressupost:* 800,00 €  
*Subvenció:* 0,00 €
- Direcció:* Enric Tartera Bieto, de l'empresa IltirtaArqueologia, S. L.  
*Institució / Promotor:* Gaena Environment, S. L. L.  
*Període:* -  
*Pressupost:* 1.086,36 €  
*Subvenció:* 0,00 €
22. MILLORA GENERAL. VARIANT DE GUISSONA . CARRETERES L-311, PQ 12+810; LV-3113, PQ 1+620 i LV- 3201, PQ 2+000 (Guissona i Massoteres, la Segarra)  
*Direcció:* Roser Pou Calvet  
*Institució / Promotor:* Eurogeotècnica  
*Període:* -  
*Pressupost:* 792,96 €  
*Subvenció:* 0,00 €
23. ZONA AFECTADA PEL PARC EÒLIC DE VALL COMÚ (Granyena de les Garrigues, les Garrigues)  
*Direcció:* Luis Benítez de Lugo Enrich, Miquel Torres Mas i Jaime Moraleda Sierra, de l'empresa Anthropos, S.L.  
*Institució / Promotor:* Bargas Solar el Camino, S.L.  
*Període:* -  
*Pressupost:* 6.000,00 €  
*Subvenció:* 0,00 €
24. ZONA AFECTADA PER LA CONCENTRACIÓ PARCEL·LÀRIA DE LA ZONA REGABLE D'OSSÓ DE SIÓ (Ossó de Sió, l'Urgell)  
*Direcció:* Francesc Giral Royo  
*Institució / Promotor:* Aigües del Segarra Garrigues, S.A.  
*Període:* -  
*Pressupost:* 1.100,00 €  
*Subvenció:* 0,00 €
25. ZONA AFECTADA PEL PARC EÒLIC SABATÉS (la Granyella, el Soleràs i els Torms, les Garrigues)  
*Direcció:* Luis Benítez de Lugo Enrich, Miquel Torres Mas i Jaime Moraleda Sierra, de l'empresa Anthropos, S.L.  
*Institució / Promotor:* Bargas Solar el Camino, S.L.  
*Període:* -  
*Pressupost:* 6.000,00 €  
*Subvenció:* 0,00 €
26. PARCEL·LA 62, POLÍGON 510 (les Borges Blanques, les Garrigues)  
*Direcció:* Francesc Giral Royo  
*Institució / Promotor:* Aigües del Segarra Garrigues, S.A.  
*Període:* -  
*Pressupost:* 300,00 €  
*Subvenció:* 0,00 €
27. ÀREA AFECTADA PER LA XARXA DE REG DEL TERME MUNICIPAL D'OLIANA (Oliana, l'Alt Urgell)  
*Direcció:* Francesc Giral Royo  
*Institució / Promotor:* J. A. ROMERO POLO, S. A.  
*Període:* -  
*Pressupost:* 1.500,00 €  
*Subvenció:* 0,00 €
28. ZONA AFECTADA PER L'ESTUDI D'IMPACTE AMBIENTAL DEL PROJECTE D'UNIFICACIÓ I MODIFICACIÓ DE LES CARACTERÍSTIQUES DE CONCESSIÓ PER LA CONSOLIDACIÓ I MILLORA DEL REGADIU I APROFITAMENT HIDROELÈCTRIC AL MARGE DEL RIU SEGRE (Alàs i Cerc, la Seu d'Urgell, Estamariu i la Ribera d'Urgellet, l'Alt Urgell)  
*Direcció:* Daria Calpena Marcos, de l'empresa Àtics, S.L.

## Indeterminat

21. MILLORA GENERAL. VARIANT DE CUBELLS. CARRETERA C-26 (Cubells, la Noguera)

*Institució / Promotor:* Entorn, S.A. Enginyeria i Serveis

*Període:* -

*Pressupost:* 5.250,00 €

*Subvenció:* 0,00 €

29. PROSPECCIÓ I ESTUDI ARQUEOLÒGIC A LA PARTIDA DELS MASOS D'ARBECA, A LA DE L'AIGUAMOLL DE LES BORGES BLANQUES I A LA DE COMADRANES DELS OMELLONS (Arbeca, les Borges Blanques i els Omellons, les Garrigues)

*Direcció:* Marta Mulet Cases

*Institució / Promotor:* Pedreres Sàez, S.L.

*Període:* -

*Pressupost:* -

*Subvenció:* 0,00 €

## C. Excavacions arqueològiques i paleontològiques d'investigació

### Paleontologia

30. ORCAU-1 (Isona i Conca Dellà, el Pallars Jussà)  
*Direcció:* Àngel Galobart Lorente, Bernat Vila Ginestí i Rodrigo Gaete Harzenetter  
*Institució / Promotor:* Institut Català de Paleontologia

*Període:* paleontologia

*Pressupost:* -

*Subvenció:* -

31. LA LLEU DE LA COSTA (Isona i Conca Dellà, el Pallars Jussà)

*Direcció:* Àngel Galobart Lorente, Bernat Vila Ginestí i Rodrigo Gaete Harzenetter

*Institució / Promotor:* Institut Català de Paleontologia

*Període:* paleontologia

*Pressupost:* -

*Subvenció:* -

32. ESPINAU (les Avellanès i Santa Linya, la Noguera)  
*Direcció:* Àngel Galobart Lorente i Novella Raz-zolini

*Institució / Promotor:* Institut Català de Paleontologia

*Període:* paleontologia

*Pressupost:* 10.680,00 €

*Subvenció:* 0,00 €

### Paleolítiques

33. ROCA DELS BOUS (Camarasa, la Noguera)  
*Direcció:* Jorge Martínez Moreno, Ignacio de la Torre Sainz i Xavier Roda Gilabert

*Institució / Promotor:* Centre d'Estudis del Patrimoni Arqueològic de la Prehistòria, Universitat Autònoma de Barcelona, UAB

*Període:* paleolític

*Pressupost:* 60.560,00 €

*Subvenció:* 30.180,00 €

34. COVA GRAN DE SANTA LINYA (les Avellanès i Santa Linya, la Noguera)

*Direcció:* Rafael Mora Torcal, Paloma González Marcen i Alfonso Benito Calvo

*Institució / Promotor:* Centre d'Estudis del Patrimoni Arqueològic de la Prehistòria, Universitat Autònoma de Barcelona, UAB

*Període:* paleolític

*Pressupost:* 139.634,00 €

*Subvenció:* 67.738,00 €

35. COVA DEL PARCO (Alòs de Balaguer, la Noguera)  
*Direcció:* Xavier Mangado Llach, Josep M. Fullola Pericot i José Miguel Tejero Cáceres

*Institució / Promotor:* Departament d'Història, Història Antiga i Arqueologia de la Universitat de Barcelona, UB

*Període:* paleolític

*Pressupost:* -

*Subvenció:* 15.200,00 €

36. JACIMENT DE MONTLLEÓ (Prats i Sampsor, la Cerdanya)

*Direcció:* Xavier Mangado Llach, Josep M. Fullola Pericot i Oriol Mercadal Fernández

*Institució / Promotor:* Departament d'Història, Història Antiga i Arqueologia de la Universitat de Barcelona, UB

*Període:* paleolític

*Pressupost:* 17.400,00 €

*Subvenció:* 8.100,00 €

37. ABRIC PIZARRO (Àger, la Noguera)  
*Direcció:* Jezabel Pizarro Barberà, Susana Vega Bolivar i Sofia Samper Carro

*Institució / Promotor:* Centre d'Estudis del Patrimoni Arqueològic de la Prehistòria, Universitat Autònoma de Barcelona, UAB

*Període:* paleolític

*Pressupost:* 50.390,00 €

*Subvenció:* 24.095,00 €

### Edat del bronze

38. MEGÀLIT DE LA FOLEDA (Baix Pallars, el Pallars Sobirà)  
*Direcció:* Núria Rafel Fontanals

*Institució / Promotor:* Universitat de Lleida

*Període:* neolític i edat del bronze

*Pressupost:* -

*Subvenció:* 5.210,00 €

### Ibèriques

39. ELS ESTINCLELLS (Verdú, l'Urgell)  
*Direcció:* Ramon Cardona Colell

*Institució / Promotor:* Centre d'Estudis Lacetans

*Període:* època ibèrica

*Pressupost:* 53.600,00 €

*Subvenció:* 25.800,00 €

40. POBLAT IBÈRIC DE CASTELLSALVÀ/ TOSSAL DE LA PLETA (Belianes, l'Urgell)

*Direcció:* Josep Pou Vallès

*Institució / Promotor:* Centre d'Estudis Lacetans

*Període:* època ibèrica

*Pressupost:* 32.300,00 €

*Subvenció:* 14.800,00 €

41. ANTONA-VERNET (Artesa de Segre, la Noguera)

*Direcció:* Anna Camats Malet

*Institució / Promotor:* Ajuntament d'Artesa de Segre

*Període:* època ibèrica i medieval

*Pressupost:* 24.758,10 €

*Subvenció:* 6.757,70 €

42. ELS VILARS (Arbeca, les Garrigues)

*Direcció:* Natalia Alonso Martínez

*Institució / Promotor:* Universitat de Lleida

*Període:* època ibèrica  
*Pressupost:* 80.000,00 €  
*Subvenció:* 40.000,00 €

43. MONTERÓ 1 (Camarasa, la Noguera)  
*Direcció:* Jordi Principal Ponce, Maria Pilar Camañes Villagrasa i Carles Pedrós Gómez  
*Institució / Promotor:* Ajuntament de Camarasa  
*Període:* època ibèrica i romana  
*Pressupost:* 19.825,50 €  
*Subvenció:* 0,00 €

## Romanes

44. PUIG CASTELLAR (Biosca, la Segarra)  
*Direcció:* César Carreras Monfort i Esther Rodrigo Requena  
*Institució / Promotor:* Departament Ciències de l'Antiguitat i de l'Edat Mitjana, Universitat Autònoma de Barcelona  
*Període:* època romana  
*Pressupost:* 20.400,00 €  
*Subvenció:* 10.200,00 €
45. PARC ARQUEOLÒGIC DE GUISSONA. SECTOR PATI TERMES (Guissona, la Segarra)  
*Direcció:* David Castellana Guardia, Joaquim Pera Isern  
*Institució / Promotor:* Departament Ciències de l'Antiguitat i de l'Edat Mitjana, Universitat Autònoma de Barcelona  
*Període:* època romana  
*Pressupost:* 27.500,00 €  
*Subvenció:* 13.500,00 €
46. CIUTAT ROMANA DE IESSO. ZONA MURALLA (Guissona, la Segarra)  
*Direcció:* Josep Guitart Duran  
*Institució / Promotor:* Institut Català d'Arqueologia Clàssica  
*Període:* època romana  
*Pressupost:* 22.000,00 €  
*Subvenció:* 11.000,00 €
47. TURÓ DE BALTARGA (Bellver de Cerdanya, la Cerdanya)  
*Direcció:* Joan Oller Guzmán  
*Institució / Promotor:* Departament de Ciències de l'Antiguitat i l'Edat Mitjana, Universitat Autònoma de Barcelona  
*Període:* època romana  
*Pressupost:* -  
*Subvenció:* -

## Medievals

48. ELS ALTÍMIRIS (Sant Esteve de la Sarga, Pallars Jussà)  
*Direcció:* Marta Sancho Planas i Walter Alegria Tejedor  
*Institució / Promotor:* Departament d'Història medieval, Paleografia i Diplomàtica de la Universitat de Barcelona, UB  
*Període:* època medieval  
*Pressupost:* -  
*Subvenció:* 9.555,20 €
49. ESGLÉSIA DEL SANT CRIST (Balaguer, la Noguera) (control)  
*Direcció:* Marta Mulet Cases

*Institució / Promotor:* Bisbat d'Urgell  
*Període:* època medieval, moderna i contemporània  
*Pressupost:* 2.496,00 €  
*Subvenció:* 0,00 €

## D. Excavacions arqueològiques i paleontològiques d'urgència i preventives (inclou control i seguiment d'obres)<sup>3</sup>

### Paleontologia

50. COSTA DE LES SOLANES (Isona i Conca Dellà, el Pallars Jussà)  
*Direcció:* Novella Razzolini, Víctor Fondevilla Moreu, Xavier Mir Pellicer  
*Institució / Promotor:* Institut Català de Paleontologia  
*Període:* maastrichtià  
*Pressupost:* 1.800,00 €  
*Subvenció:* 0,00 €

### Edat del ferro

51. ROCA DEL CALL (Ponts, la Noguera) (control)  
*Direcció:* Anna Camats Malet  
*Institució / Promotor:* Confederación Hidrográfica del Ebro  
*Període:* edat del ferro i època ibèrica  
*Pressupost:* 1.246,08 €  
*Subvenció:* 0,00 €
52. MOLÍ D'ESPÍGOL (Tornabous, l'Urgell)  
*Direcció:* Jordi Ponce Principal i Andreu Moya Garra  
*Institució / Promotor:* Ajuntament de Tornabous  
*Període:* edat del ferro i època ibèrica  
*Pressupost:* 773.416,00 €  
*Subvenció:* 0,00 €

### Època romana

53. TURRIS ROMANA DE CAL MONTBLANC (Albesa, la Noguera)  
*Direcció:* Judith Paraiso Sanchez  
*Institució / Promotor:* Ajuntament d'Albesa  
*Període:* època romana  
*Pressupost:* 22.000,00 €  
*Subvenció:* 0,00 €
54. VIL·LA ROMANA DEL ROMERAL (Albesa, la Noguera) (control)  
*Direcció:* Víctor Revilla Calvo i Jesús Guevara Martín  
*Institució / Promotor:* Ajuntament d'Albesa  
*Període:* època romana

3. En aquest número de la revista, hem inclòs les actuacions de control i seguiment d'obres dins l'apartat *Excavacions arqueològiques i paleontològiques d'urgència i preventives*, a diferència d'altres anys, ja que s'ha considerat que han de formar part d'aquest, en ser una excavació més. Les intervencions que només han estat un seguiment i/o un control d'obres estan assenyalades amb aquesta paraula entre parèntesis; les que hi ha hagut tant un control com una excavació, també estan indicades amb aquestes paraules entre parèntesis; mentre que la resta, en les quals darrere el nom no hi consta res, poden ser considerades exclusivament excavacions preventives i d'urgència.

- Pressupost:* 30.508,47 €  
*Subvenció:* 0,00 €
55. CARRER SANT ANTONI, 21 (Lleida, el Segrià) (control)  
*Direcció:* Isabel Gil Gabernet  
*Institució / Promotor:* Ajuntament de Lleida  
*Període:* època romana i contemporània  
*Pressupost:* 30.000,00 €  
*Subvenció:* 0,00 €
56. PLAÇA VELL PLA (Guissona, la Segarra)  
*Direcció:* David Castellana Guàrdia  
*Institució / Promotor:* Ajuntament de Guissona  
*Període:* època romana, medieval i moderna  
*Pressupost:* 7.660,56 €  
*Subvenció:* 0,00 €
57. IESSO. CAL PITEU. C/ LA FONT, 19 (Guissona, la Segarra)  
*Direcció:* Anna Camats Malet  
*Institució / Promotor:* Alsicor, S. A.  
*Període:* època romana, medieval i moderna  
*Pressupost:* 7.660,56 €  
*Subvenció:* 0,00 €
58. TURRIS ROMANA DE CAL MONTBLANC (Albesa, la Noguera)  
*Direcció:* Víctor Revilla Calvo i Jesús Guevara Martín  
*Institució / Promotor:* Ajuntament d'Albesa  
*Període:* època romana  
*Pressupost:* 3.000,00 €  
*Subvenció:* 0,00 €
59. CARRER FLUVIÀ, 2 (Guissona, la Segarra) (control)  
*Direcció:* Anna Camats Malet  
*Institució / Promotor:* Francisco García Ratia  
*Període:* època romana, medieval i moderna  
*Pressupost:* 2.780,00 €  
*Subvenció:* 0,00 €
60. IESSO: PARC ARQUEOLÒGIC (Guissona, la Segarra)  
*Direcció:* Dídac Pàmies Gual  
*Institució / Promotor:* Patronat d'Arqueologia de Guissona  
*Període:* època romana, medieval i moderna  
*Pressupost:* 25.187,36 €  
*Subvenció:* 0,00 €
- Medievals**
61. CANÒNICA DE SANT PERE (Ponts, la Noguera)  
*Direcció:* Josep Medina Morales  
*Institució / Promotor:* Fundació Pública Institut d'Estudis Ilerdencs  
*Període:* època medieval  
*Pressupost:* -  
*Subvenció:* 0,00 €
62. RESTAURACIÓ DE LES COBERTES DE L'ESGLÉSIA DEL MONESTIR DE SANTA MARIA DE VALLBONA (Vallbona de les Monges, l'Urgell) (control i excavació)  
*Direcció:* Enric Tartera Bieto, de l'empresa IltirtaArqueologia, S. L.  
*Institució / Promotor:* Monestir Cistercenc de Santa Maria de Vallbona  
*Període:* època medieval  
*Pressupost:* 6.644,80 €  
*Subvenció:* 0,00 €
63. CASTELL DE VERDÚ (Verdú, l'Urgell) (control i excavació)
- Direcció:* Andreu Moya Garra, de l'empresa IltirtaArqueologia, S. L.  
*Institució / Promotor:* Ajuntament de Verdú  
*Període:* època medieval  
*Pressupost:* 23.356,93 €  
*Subvenció:* 0,00 €
64. CASTELL DE SARROCA DE LLEIDA (Sarroca de Lleida, el Segrià)  
*Direcció:* Maria Pilar Vázquez Falip, Diputació de Lleida  
*Institució / Promotor:* Institut d'Estudis Ilerdencs  
*Període:* època medieval  
*Pressupost:* 26.620,00 €  
*Subvenció:* 0,00 €
65. ESGLÉSIA DE SANTA MARIA D'ÀNEU (la Guingueta d'Àneu, el Pallars Sobirà) (control)  
*Direcció:* Joan Ramon Renyer Flix  
*Institució / Promotor:* Bisbat d'Urgell  
*Període:* època medieval i moderna  
*Pressupost:* 1.000,00 €  
*Subvenció:* 0,00 €
66. CASTELL DE L'ALBAGÉS (l'Albagés, les Garrigues) (control)  
*Direcció:* Aaron López Batlle  
*Institució / Promotor:* Ajuntament de l'Albagés  
*Període:* època medieval i moderna  
*Pressupost:* 6.000,00 €  
*Subvenció:* 0,00 €
67. ESGLÉSIA DE SANT PERE DE SANTA FE (les Oluges, la Segarra) (control i excavació)  
*Direcció:* Joan Ramon Renyer Flix  
*Institució / Promotor:* Ajuntament de les Oluges  
*Període:* època medieval i moderna  
*Pressupost:* 1.000,00 €  
*Subvenció:* 0,00 €
68. ESGLÉSIA DEL SANT CRIST (Balaguer, la Noguera) (control)  
*Direcció:* Marta Mulet Cases  
*Institució / Promotor:* Bisbat d'Urgell  
*Període:* època medieval, moderna i contemporània  
*Pressupost:* 1.500 € + 2.496,00 €  
*Subvenció:* 0,00 €
69. ESGLÉSIA DEL MONESTIR DE SANTA MARIA DE LES FRANQUESES (Balaguer, la Noguera) (control i excavació)  
*Direcció:* Isidre Pastor Batalla  
*Institució / Promotor:* Bisbat d'Urgell  
*Període:* època medieval  
*Pressupost:* 5.000,00 €  
*Subvenció:* 0,00 €
70. CASTELL DE VERDÚ (Verdú, l'Urgell) (control i excavació)  
*Direcció:* Joan Ramon Renyer Flix  
*Institució / Promotor:* Ajuntament de Verdú  
*Període:* època medieval  
*Pressupost:* 23.356,93 €  
*Subvenció:* 0,00 €
71. ESGLÉSIA DE SANT FELIU DE LA POBLETA DE BELLVEÍ (la Torre de Capdella, el Pallars Jussà) (control i excavació)  
*Direcció:* Sílvia Marín Ortega  
*Institució / Promotor:* Ajuntament de la Torre de Capdella  
*Període:* època medieval i moderna

- Pressupost:* 1.545,00 €  
*Subvenció:* 0,00 €
72. CEMENTIRI DE L'ESGLÉSIA DE SANT PERE DE SORPE (Alt Àneu, el Pallars Sobirà) (control i excavació)  
*Direcció:* Isidre Pastor Batalla  
*Institució / Promotor:* Consorci Ecomuseu de les Valls d'Àneu  
*Període:* època medieval i moderna  
*Pressupost:* 3.837,28 €  
*Subvenció:* 0,00 €
73. ENTORN DE L'ESGLÉSIA I CONVENT DE SANT DOMÈNEC (Cervera, la Segarra) (control)  
*Direcció:* Joan Ramon Renyer Flix, de l'Institut d'Estudis Ilerdencs  
*Institució / Promotor:* Ajuntament de Cervera  
*Període:* època medieval i moderna  
*Pressupost:* 1.800,00 €  
*Subvenció:* 0,00 €
74. CASTELL FORMÓS (Balaguer, la Noguera)  
*Direcció:* Mireia Subirada Roma  
*Institució / Promotor:* Ajuntament de Balaguer  
*Període:* època medieval i moderna  
*Pressupost:* 5.852,65 €  
*Subvenció:* 0,00 €
75. BALUARD DE SANT MARTÍ (Lleida, el Segrià) (control)  
*Direcció:* Joan Ramon Renyer Flix, de l'Institut d'Estudis Ilerdencs  
*Institució / Promotor:* Orfeó Lleidatà  
*Període:* època medieval i moderna  
*Pressupost:* 600,00 €  
*Subvenció:* 0,00 €
76. CASTELL DE TAVASCAN (Lladorre, el Pallars Sobirà)  
*Direcció:* Carme Subiranas Fàbregas  
*Institució / Promotor:* Ajuntament de Lladorre  
*Període:* època medieval i moderna  
*Pressupost:* 11.554,56 €  
*Subvenció:* 0,00 €
77. ANTIC SAFAREIG (Àger, la Noguera)  
*Direcció:* Anna Camats Malet  
*Institució / Promotor:* Ajuntament d'Àger  
*Període:* època medieval i moderna  
*Pressupost:* 600,00 €  
*Subvenció:* 0,00 €
78. ESGLÉSIA DE SANT SALVADOR (Vilanova de Meià, la Noguera) (control i excavació)  
*Direcció:* Marta Aguilà Huguet  
*Institució / Promotor:* Bisbat d'Urgell  
*Període:* època medieval i moderna  
*Pressupost:* 4.400,00 €  
*Subvenció:* 0,00 €
79. REHABILITACIÓ DEL CASTELL DE VERDÚ. 3a FASE (Verdú, l'Urgell) (control i excavació)  
*Direcció:* Joan Ramon Renyer Flix, de l'Institut d'Estudis Ilerdencs  
*Institució / Promotor:* Institut Català del Sòl  
*Període:* època medieval  
*Pressupost:* 3.000,00 €  
*Subvenció:* 0,00 €
80. EL VILOT (Almacelles, el Segrià)  
*Direcció:* Montse Gené Castan  
*Institució / Promotor:* Ajuntament d'Almacelles  
*Període:* època medieval i moderna  
*Pressupost:* 15.000,00 €  
*Subvenció:* 0,00 €
81. MAS DE MELONS 2 (Castelldans, les Garrigues) (control i excavació)  
*Direcció:* Pilar Camps Alvarez  
*Institució / Promotor:* Direcció General del Medi Natural i Biodiversitat  
*Període:* època medieval i moderna  
*Pressupost:* 6.000,00 €  
*Subvenció:* 0,00 €
82. TOSSAL DE MATXERRI (Castelldans, les Garrigues) (control)  
*Direcció:* Pilar Camps Alvarez  
*Institució / Promotor:* Direcció General del Medi Natural i Biodiversitat  
*Període:* època medieval i moderna  
*Pressupost:* 3.000,00 €  
*Subvenció:* 0,00 €
83. ESGLÉSIA DE SANT PERE DE SORPE (Alt Àneu, el Pallars Sobirà) (control)  
*Direcció:* Isidre Pastor Batalla  
*Institució / Promotor:* Consorci Ecomuseu de les Valls d'Àneu  
*Període:* època medieval i moderna  
*Pressupost:* 3.837,28 €  
*Subvenció:* 0,00 €
84. ESGLÉSIA DE SANT PERE DEL BURGAL (la Guingueta d'Àneu, el Pallars Sobirà) (control i excavació)  
*Direcció:* Isidre Pastor Batalla  
*Institució / Promotor:* Consorci Ecomuseu de les Valls d'Àneu  
*Període:* època medieval i moderna  
*Pressupost:* 3.247,36 €  
*Subvenció:* 0,00 €
85. ESGLÉSIA DE LA MARE DE DÉU DE LES NEUS D'ÀNEU (Alt Àneu, el Pallars Sobirà) (control i excavació)  
*Direcció:* Isidre Pastor Batalla  
*Institució / Promotor:* Consorci Ecomuseu de les Valls d'Àneu  
*Període:* època medieval i moderna  
*Pressupost:* 3.011,36 €  
*Subvenció:* 0,00 €
86. JACIMENT DE MALDANELL (Maldà, l'Urgell)  
*Direcció:* Maria de la Luz Mata Molinero  
*Institució / Promotor:* Ajuntament de Maldà  
*Període:* època medieval  
*Pressupost:* 6.160,00 €  
*Subvenció:* 0,00 €
87. MONESTIR DE SANTA MARIA DE GUALTER (la Baronia de Rialb, la Noguera) (control)  
*Direcció:* Emili Gilabert Roca  
*Institució / Promotor:* Ajuntament de la Baronia de Rialb  
*Període:* època medieval  
*Pressupost:* 3.600,00 €  
*Subvenció:* 0,00 €
88. POU DE GEL I CISTERNA DE L'ANTIC CONVENT D'AGRAMUNT (Agramunt, l'Urgell) (control i excavació)  
*Direcció:* Marta Cama Ribes  
*Institució / Promotor:* Ajuntament d'Agramunt  
*Període:* època medieval  
*Pressupost:* 36.085,35 €  
*Subvenció:* 0,00 €
89. TORRE DEL CASTELL D'IVORRA (Ivorra, la Segarra) (control)  
*Direcció:* Joan Ramon Renyer Flix

- Institució / Promotor:* Ajuntament d'Ivorra  
*Període:* època medieval i moderna  
*Pressupost:* 1.500,00 €  
*Subvenció:* 0,00 €
90. CONJUNT MONUMENTAL DEL CASTELL I L'ESGLÉSIA DE SANTA MARIA (Castelló de Farfanya, la Noguera) (control i excavació)  
*Direcció:* Marc Piera Teixidó  
*Institució / Promotor:* Ajuntament de Castelló de Farfanya  
*Període:* època medieval i moderna  
*Pressupost:* 7.126,90 €  
*Subvenció:* 0,00 €
91. ESGLÉSIA DEL CONVENT DE SANT DOMÈNEC (Cervera, la Segarra) (control i excavació)  
*Direcció:* Joan Ramon Renyer Flix  
*Institució / Promotor:* Ajuntament de Cervera  
*Període:* època medieval i moderna  
*Pressupost:* 1.200,00 €  
*Subvenció:* 0,00 €
92. SANTA EULÀLIA D'ERILL LA VALL (Vall de Boí, Alta Ribagorça) (control i excavació)  
*Direcció:* Isidre Pastor Batalla  
*Institució / Promotor:* Consorci del Patrimoni Mundial de la Vall de Boí  
*Període:* època medieval  
*Pressupost:* 1.176,24 €  
*Subvenció:* 0,00 €
93. CASTELL DE TAVASCAN (Lladorre, el Pallars Sobirà)  
*Direcció:* Carme Subiranas Fàbregas  
*Institució / Promotor:* Ajuntament de Lladorre  
*Període:* època medieval i moderna  
*Pressupost:* 6.345,00 €  
*Subvenció:* 0,00 €
94. ESGLÉSIA DE SANT VICENÇ (la Torre de Capdella, el Pallars Jussà) (control)  
*Direcció:* Walter Alegria Tejedor  
*Institució / Promotor:* Ajuntament de la Torre de Capdella  
*Període:* època medieval i moderna  
*Pressupost:* 3.296,00 €  
*Subvenció:* 0,00 €
95. ESGLÉSIA DEL SANT CRIST (Balaguer, la Noguera) (control)  
*Direcció:* Anna Camats Malet  
*Institució / Promotor:* Bisbat d'Urgell  
*Període:* època medieval, moderna i contemporània  
*Pressupost:* 2.496,00 €  
*Subvenció:* 0,00 €
96. ESGLÉSIA DE SANT ESTEVE DE PELAGALLS (els Plans de Sió, la Segarra) (control i excavació)  
*Direcció:* Marta Aguilà Huguet  
*Institució / Promotor:* Bisbat d'Urgell  
*Període:* època medieval i moderna  
*Pressupost:* 1.000,00 €  
*Subvenció:* 0,00 €
97. ERMITA DE SANT SALVADOR D'IRGO DE TOR (el Pont de Suert, l'Alta Ribagorça) (control)  
*Direcció:* Walter Alegria Tejedor  
*Institució / Promotor:* Consorci del Patrimoni Mundial de la Vall de Boí  
*Període:* època medieval  
*Pressupost:* 1.000,00 €  
*Subvenció:* 0,00 €
98. ZONA DE L'ABSIS DE SANTA MARIA (Agramunt, l'Urgell) (control i excavació)  
*Direcció:* Joan Ramon Renyer Flix  
*Institució / Promotor:* Bisbat d'Urgell  
*Període:* època medieval  
*Pressupost:* 500,00 €  
*Subvenció:* 0,00 €
99. MARE DE DÉU DE LES NEUS D'IRGO (el Pont de Suert, l'Alta Ribagorça) (control)  
*Direcció:* Walter Alegria Tejedor  
*Institució / Promotor:* Consorci del Patrimoni Mundial de la Vall de Boí  
*Període:* època medieval  
*Pressupost:* 375,00 €  
*Subvenció:* 0,00 €
100. NECRÒPOLIS D'HORTÓ (Ribera d'Urgellet, l'Alt Urgell)  
*Direcció:* Núria Armentano Oller, de l'empresa Àtics, S.L.  
*Institució / Promotor:* Servei d'Arqueologia i Paleontologia  
*Període:* època medieval  
*Pressupost:* -  
*Subvenció:* 0,00 €

### Contemporànies

101. PROJECTE PARC EÒLIC D'ESCAMBRONS (Almatret, el Segrià)  
*Direcció:* Montse Freixa Vila, de l'empresa Àtics, S. L.  
*Institució / Promotor:* Empordavent, S. L.  
*Període:* època contemporània  
*Pressupost:* -  
*Subvenció:* 0,00 €
102. ZONA AFECTADA PEL PROJECTE DEL PARC EÒLIC DELS ESCAMBRONS (Almatret, el Segrià) (control i excavació)  
*Direcció:* Miquel Gurrera Martí, de l'empresa Àtics, S. L.  
*Institució / Promotor:* Empordavent, S. L.  
*Període:* època contemporània  
*Pressupost:* 6.000,00 €  
*Subvenció:* 0,00 €
103. NIU DE METRALLADORA DE LA GUERRA CIVIL PQ 2+040 DE LA NOVA VARIANT C-13 (Vilanova de la Barca i Tèrmens, el Segrià i la Noguera) (control i excavació)  
*Direcció:* Eduard Solà Agudo, de l'empresa Códex, S. L.  
*Institució / Promotor:* GISA, Gestió d'Infraestructures SAU  
*Període:* època contemporània  
*Pressupost:* 11.800,00 €  
*Subvenció:* 0,00 €

### Cronologia diversa

104. NOU CANAL SEGARRA-GARRIGUES, TRAM V, PQ 62+530 AL 84+757 (diversos municipis, les Garrigues) (control)  
*Direcció:* Anna Camats Malet  
*Institució / Promotor:* UTE Les Garrigues Tram V  
*Període:* cronologia diversa  
*Pressupost:* 2.362,36 €  
*Subvenció:* 0,00 €



105. NOU CANAL SEGARRA-GARRIGUES, TRAM V, PQ 62+530 AL 84+757 (diversos municipis, les Garrigues) (control)  
*Direcció:* Marta Mulet Cases  
*Institució / Promotor:* UTE Les Garrigues Tram V  
*Període:* cronologia diversa  
*Pressupost:* 6.000,00 €  
*Subvenció:* 0,00 €
106. PROJECTE PARC EÒLIC DE LES ROTES (la Granadella i Bellaguarda, les Garrigues) (control i excavació)  
*Direcció:* Francesc Busquets Costa  
*Institució / Promotor:* Tarraco Eòlica Les Garrigues Dos, S. L.  
*Període:* cronologia diversa  
*Pressupost:* 3.000,00 €  
*Subvenció:* 0,00 €
107. ZONES AFECTADES PER LES OBRES DE LA VARIANT DE LA C-13. VILANOVA DE LA BARCA-TÈRMENS (Vilanova de la Barca i Tèrmens, el Segrià i la Noguera) (control)  
*Direcció:* Eduard Solà Agudo, de l'empresa Códex, S. L.  
*Institució / Promotor:* GISA, Gestió d'Infraestructures SAU  
*Període:* cronologia diversa  
*Pressupost:* 3.000,00 €  
*Subvenció:* 0,00 €
108. SANTA MARIA DEL PLA-MASIA SERRET (Àger, la Noguera) (control)  
*Direcció:* Cristina Masvidal Fernàndez  
*Institució / Promotor:* Cristina Masvidal Fernàndez  
*Període:* cronologia diversa  
*Pressupost:* -  
*Subvenció:* 0,00 €
109. JACIMENTS AFECTATS PER LA CONSTRUCCIÓ DE L'EMBASSAMENT DE L'ALBAGÉS. PRIMERA FASE (l'Albagés i Cervià de les Garrigues, les Garrigues)  
*Direcció:* Enric Tartera Bieto, de l'empresa IltirtaArqueologia, S.L.  
*Institució / Promotor:* Aguas de la Cuenca del Ebro S.A.  
*Període:* cronologia diversa  
*Pressupost:* 13.986,16 €  
*Subvenció:* 0,00 €
110. JACIMENTS AFECTATS PER LA CONSTRUCCIÓ DE L'EMBASSAMENT DE L'ALBAGÉS: BALMA LLARGA DEL SENYOR MESTRE I, BALMA LLARGA DEL SENYOR MESTRE II, EL CATALANET, PLANS DE L'HOSTAL I, PLANS DE L'HOSTAL II (l'Albagés i Cervià de les Garrigues, les Garrigues) (control)  
*Direcció:* Ares Vidal Aixalà, de l'empresa IltirtaArqueologia, S.L.  
*Institució / Promotor:* Aguas de la Cuenca del Ebro, S.A.  
*Període:* cronologia diversa  
*Pressupost:* 1.500,00 €  
*Subvenció:* 0,00 €
111. ENLLAÇ EST N-240 (Almacelles, el Segrià) (control)  
*Direcció:* Aaron López Batlle  
*Institució / Promotor:* Ministerio de Fomento. Unidad de Carreteras de Lleida  
*Període:* cronologia diversa  
*Pressupost:* 8.000,00 €  
*Subvenció:* 0,00 €
112. NOU CANAL SEGARRA-GARRIGUES: TRAM V, PQ 62+530-84+757 (Maldà, Arbeca, els Omellons, la Floresta, les Borges Blanques i Cervià de les Garrigues, l'Urgell i les Garrigues) (control)  
*Direcció:* Cristina Belmonte Santisteban  
*Institució / Promotor:* UTE Les Garrigues Tram V  
*Període:* cronologia diversa  
*Pressupost:* 6.000,00 €  
*Subvenció:* 0,00 €
113. PARC EÒLIC SERRA DE VILOBÍ 2 (Tarrés i Fullea, les Garrigues) (control)  
*Direcció:* Antonio Castañeda Fernàndez  
*Institució / Promotor:* Auditores Medioambientales Natura, S.L.  
*Període:* cronologia diversa  
*Pressupost:* 12.000,00 €  
*Subvenció:* 0,00 €
114. ZONA CONVENTUAL DEL MONESTIR DE SANTA MARIA DE VALLSANTA (Guimerà, l'Urgell)  
*Direcció:* Josep Maria Vila Carabassa  
*Institució / Promotor:* Servei d'Arqueologia i Paleontologia  
*Període:* cronologia diversa  
*Pressupost:* -  
*Subvenció:* 0,00 €
115. VARIANT DE LA C-13. VILANOVA DE LA BARCA-TÈRMENS + DOCUMENTACIÓ D'UN BÚNQUER DE LA GUERRA CIVIL (Vilanova de la Barca i Tèrmens, el Segrià i la Noguera) (control)  
*Direcció:* Eduard Solà Agudo, de l'empresa Códex, S. L.  
*Institució / Promotor:* GISA, Gestió d'Infraestructures SAU  
*Període:* cronologia diversa  
*Pressupost:* 8.425,20 €  
*Subvenció:* 0,00 €

## Indeterminades

116. TRAM IV CANAL SEGARRA-GARRIGUES. D3. JACIMENT PALEONTOLÒGIC TALLADELL 3 (Tàrrega, l'Urgell) (control)  
*Direcció:* Elisabeth Blaya Martí  
*Institució / Promotor:* Aguas de la Cuenca del Ebro, S. A.  
*Període:* -  
*Pressupost:* -  
*Subvenció:* 0,00 €
117. BALMA DE L'AUBAC (l'Albagés, les Garrigues)  
*Direcció:* Enric Tartera Bieto, de l'empresa IltirtaArqueologia, S. L.  
*Institució / Promotor:* Aguas de la Cuenca del Ebro, S. A.  
*Període:* -  
*Pressupost:* 3.386,00 €  
*Subvenció:* 0,00 €
118. JACIMENT BELLFORT (Miralcamp, el Pla d'Urgell)  
*Direcció:* Maria Pilar Vázquez Falip, de l'Institut d'Estudis Ilerdencs  
*Institució / Promotor:* Institut d'Estudis Ilerdencs  
*Període:* -  
*Pressupost:* 4.536,00 €  
*Subvenció:* 0,00 €

119. CONCENTRACIÓ PARCEL·LÀRIA DE LES ZONES REGABLES: TOSSAL MIRÓ, POU DELS REGUERS I POU DELS PEDREGALS (Ossó de Sió, l'Urgell) (control)  
*Direcció:* Francesc Giral Royo  
*Institució / Promotor:* Aigües del Segarra Garrigues, S. A.  
*Període:* -  
*Pressupost:* 1.100,00 €  
*Subvenció:* 0,00 €
120. MAS DE BATISTET (Llardecans, el Segrià) (control i excavació)  
*Direcció:* Marta Aguilà Huguet  
*Institució / Promotor:* Ramon Mateu Florensa  
*Període:* -  
*Pressupost:* -  
*Subvenció:* 0,00 €
121. MOLÍ DEL CODINA (Tàrrrega, l'Urgell) (control)  
*Direcció:* Amanda Cardona Alcaide  
*Institució / Promotor:* Museu Comarcal de l'Urgell  
*Període:* -  
*Pressupost:* -  
*Subvenció:* 0,00 €
122. XARXA DE REG I ZONA DEL MAUSOLEU DEL CASTELL (Oliana, l'Alt Urgell) (control i excavació)  
*Direcció:* Francesc Giral Royo  
*Institució / Promotor:* J. A. Romero Polo, S. A.  
*Període:* -  
*Pressupost:* 5.000,00 €  
*Subvenció:* 0,00 €

### ***E. Consolidacions, restauracions, trasllat, neteja, adequació, condicionament i mostreig de jaciments i restes arqueològiques i paleontològiques***

#### **Paleontologia**

32. ESPINAU (les Avellanes i Santa Linya, la Noguera)

#### **Edat del bronze**

123. MEGÀLIT DE LA FOLEDA (Baix Pallars, el Pallars Jussà)  
*Direcció:* Daniel López Reyes, de l'empresa Món Iber Rocs, S. L., Núria Rafel Fontanals i Maite Arilla Osuna  
*Institució / Promotor:* Servei d'Arqueologia i Paleontologia  
*Període:* neolític i edat del bronze  
*Pressupost:* 2.983,00 €  
*Subvenció:* 0,00 €

#### **Ibèriques**

42. ELS VILARS (Arbeca, les Garrigues)  
 52. MOLÍ D'ESPÍGOL (Tornabous, l'Urgell)

#### **Medievals**

124. ELS ALTIMIRIS (Sant Esteve de la Sarga, el Pallars Jussà)  
*Direcció:* Sílvia Marín Ortega  
*Institució / Promotor:* Fundació CatalunyaCaixa  
*Període:* època medieval

- Pressupost:* 22.879,12 €  
*Subvenció:* 0,00 €
125. TORRE DE VALLFEROSA (Torà, la Segarra) (recollida de mostres)  
*Direcció:* Joan Josep Menchón Bes  
*Institució / Promotor:* Joan Josep Menchón Bes  
*Període:* època medieval  
*Pressupost:* 850,00 €  
*Subvenció:* 0,00 €

#### **Indeterminades**

121. MOLÍ DEL CODINA (Tàrrrega, l'Urgell)

### ***F. Documentació de jaciments i tractament de restes no extretes***

#### **Ibèriques**

42. ELS VILARS (Arbeca, les Garrigues)

#### **Medievals**

77. ANTIC SAFAREIG (Àger, la Noguera) (documentació gràfica)
94. ESGLÉSIA DE SANT VICENÇ (la Torre de Capdella, el Pallars Jussà) (documentació gràfica)
97. ERMITA DE SANT SALVADOR D'IRGO DE TOR (el Pont de Suert, l'Alta Ribagorça) (documentació gràfica)
126. ESGLÉSIA DEL SANT CRIST (Balaguer, la Noguera) (control)  
*Direcció:* Marta Mulet Cases  
*Institució / Promotor:* Bisbat d'Urgell  
*Període:* època medieval, moderna i contemporània  
*Pressupost:* 2.496,00 €  
*Subvenció:* 0,00 €
127. CARRER DE VILANOVA (Ponts, la Noguera)  
*Direcció:* Anna Camats Malet  
*Institució / Promotor:* Ajuntament de Ponts  
*Període:* època medieval i moderna  
*Pressupost:* 1.000,00 €  
*Subvenció:* 0,00 €

#### **Modernes**

131. TRACTAMENT DE RESTES NO EXTRETES D'ELEMENTS DE PATRIMONI ETNOGRÀFIC AFECTATS PER LA CONSTRUCCIÓ DEL PANTÀ DE L'ALBAGÉS (l'Albagés, la Pobla de Cérvoles i Cervià de les Garrigues, les Garrigues) (control)  
*Direcció:* Ares Vidal Aixalà, de l'empresa Iltirta-Arqueologia, S. L.  
*Institució / Promotor:* Aguas de la Cuenca del Ebro, S. A.  
*Període:* època moderna i contemporània  
*Pressupost:* 1.500,00 €  
*Subvenció:* 0,00 €
128. PATRIMONI ETNOGRÀFIC AFECTAT PER LA CONSTRUCCIÓ DEL PANTÀ DE L'ALBAGÉS (l'Albagés, Cervià de les Garrigues, Juncosa i la Pobla de Cérvoles, les Garrigues)  
*Direcció:* Ares Vidal Aixalà, de l'empresa Iltirta-Arqueologia, S. L.  
*Institució / Promotor:* Aguas de la Cuenca del Ebro, S. A.

*Període:* època moderna i contemporània  
*Pressupost:* 20.858,88 €  
*Subvenció:* 0,00 €

## Contemporànies

129. CABANA DE VOLTA AFECTADA PEL PROJECTE DE LA XARXA DE REGADIU DEL CANAL SEGARRA-GARRIGUES (Arbeca, les Garrigues)  
*Direcció:* Anna Camats Malet  
*Institució / Promotor:* UTE Les Garrigues Tram V  
*Període:* època contemporània  
*Pressupost:* 2.362,36 €  
*Subvenció:* 0,00 €
130. ZONA AFECTADA PEL PROJECTE DEL PARC EÒLIC DELS ESCAMBRONS (Almatret, el Segrià) (control i excavació)  
*Direcció:* Miquel Gurrera Martí, de l'empresa Àtics, S. L.  
*Institució / Promotor:* Empordavent, S. L.  
*Període:* època contemporània  
*Pressupost:* 6.000,00 €  
*Subvenció:* 0,00 €
103. NIU DE METRALLADORA DE LA GUERRA CIVIL PQ 2+040 DE LA NOVA VARIANT C-13 (Vilanova de la Barca i Tèrmens, el Segrià i la Noguera)

## Cronologia diversa

108. SANTA MARIA DEL PLA-MASIA SERRET (Àger, la Noguera)
110. JACIMENTS AFECTATS PER LA CONSTRUCCIÓ DE L'EMBASSAMENT DE L'ALBAGÉS: BALMA LLARGA DEL SENYOR MESTRE I, BALMA LLARGA DEL SENYOR MESTRE II, EL CATALANET, PLANS DE L'HOSTAL I, PLANS DE L'HOSTAL II (l'Albagés i Cervià de les Garrigues, les Garrigues)
114. ZONA CONVENTUAL DEL MONESTIR DE SANTA MARIA DE VALLSANTA (Guimerà, l'Urgell) (documentació gràfica)

## Indeterminat

119. CONCENTRACIÓ PARCEL·LÀRIA DE LES ZONES REGABLES: TOSSAL MIRÓ, POU DELS REGUERS I POU DELS PEDREGALS (Ossó de Sió, l'Urgell) (documentació gràfica)
121. MOLÍ DEL CODINA (Tàrrrega, l'Urgell) (documentació gràfica)

Jordi Martínez Majoral  
Sergi González Planas  
Grup d'Investigació Prehistòrica  
Universitat de Lleida  
jtinez19@gmail.com  
sergiplan@hotmail.com