



## Unes quantes cartes arqueològiques de Joan Maluquer a Salvador Vilaseca (1941-1967)

Salvador Vilaseca Anguera va néixer a Reus el 17 d'abril de 1896, a la casa número 51 del raval de Santa Anna, molt a prop del Museu d'Arqueologia que avui porta el seu nom. Durant la seva primera joventut va ser un dels membres més destacats de l'Agrupació Excursionista de Reus i s'interessà molt especialment per la geologia i per les Ciències Naturals (carrera que començà a estudiar a Madrid), tot publicant diversos

treballs d'aquesta temàtica (entre 1915 i 1923) i fent-se càrrec de la secretaria de la Institució Catalana d'Història Natural (1920-1922). Els seus estudis a la Universitat de Barcelona (es llicencià en medicina i cirurgia l'any 1921) i la pràctica professional l'anaren allunyant a poc a poc d'aquestes aficions, tot i que el ferm contacte que mantingué sempre amb l'anomenat excursionisme científic el portà a consolidar una vessant molt més duradora (encetada el 1919) i força més reeixida: l'arqueologia prehistòrica. De la seva vida professional cal destacar la seva continuada tasca com a forense (pràcticament fins a la seva mort) i com a director de l'Institut Pere Mata (febrer de 1940 - desembre de 1960) i els seus valuosos treballs sobre història de la medicina reusenca (que compaginà, des de 1921, amb els de prehistòria, tot i que amb menys intensitat i més intermitència).

Arran de la difusió dels seus primers treballs de temàtica prehistòrica, entrà en contacte amb l'important nucli arqueològic universitari de Barcelona, format al voltant de la figura emblemàtica del professor Pere Bosch Gimpera. Amb ell, i amb els seus deixebles i col·laboradors Lluís Pericot, Josep Colominas, Josep de Calassanç Serra i Ràfols i Joan Maluquer de Motas, Vilaseca mantingué sempre una excel·lent relació. Les seves recerques en bona part de la Catalunya meridional li van comportar un gran prestigi en el



Figura 1. Carnet de Salvador Vilaseca com a comissari provincial d'Excavaciones Arqueológicas. Arxiu del MASV, Reus.



Figura 2. Josep de C. Serra i Ràfols, Martín Almagro i Salvador Vilaseca (d'esquerra a dreta), en una excursió arqueològica, l'any 1943. Arxiu del MASV, Reus.

món científic, alhora que li van permetre la formació d'una important col·lecció arqueològica que aniria incrementant amb els anys. Fou un dels fundadors i el primer director —vitalici— del Museu de Reus, inaugurat l'any 1934, i reorganitzà l'Arxiu Històric. Després del període de la guerra civil, durant el qual va participar de manera eficaç en les tasques de salvament del patrimoni cultural (Bosch Gimpera el nomenà inspector de la zona arqueològica de Reus), ben aviat pogué reprendre i augmentar extraordinàriament les seves activitats arqueològiques gràcies al fet que Julio Martínez Santa-Olalla el nomenà —el maig de 1941— comissari provincial d'excavacions, un important càrrec oficial que mantingué fins al 1970 i que, tot i el seu caràcter honorari, li permeté una considerable llibertat de moviments i la realització de nombroses intervencions en jaciments prehistòrics i protohistòrics del territori.

La qualitat dels seus treballs i l'interès de les seves troballes van arribar a ser reconeguts internacionalment i diverses acadèmies i entitats científiques estatals i estrangeres el van inscriure entre els seus membres. Fou honorat també amb diferents distincions acadèmiques i ciutadanes i importants premis científics. Va deixar una producció bibliogràfica de gairebé tres-cents títols, entre articles, notes, ressenyes, opuscles i llibres, en català, espanyol o francès, signats amb el seu nom o —els menys importants— amb diversos pseudònims (com "Hortensi Anguera") o inicials (fins i tot en publicà força de manera anònima). De la seva obra prehistòrica cal ressaltar els tres llibres de síntesi, perfectament complementaris, *La indústria del sílex a Catalunya. Les estacions tallers del Priorat i extensions*

(Reus 1936), *Las industrias del sílex tarraconenses* (Madrid 1953) i *Reus y su entorno en la Prehistoria* (Reus 1973), així com les monografies *La cova del Cartanyà* (1926), *Exposició de Prehistòria* (1932), *L'estació taller de sílex de Sant Gregori* (1934), *Les coves d'Arbolí* (1934), *El poblado y necrópolis prehistòrics de Molá* (1943), *Excavaciones del Plan Nacional en el Castellet de Bañolas, de Tivisa* (1949, amb J. de C. Serra i Ràfols i L. Brull), *Coll del Moro. Poblado y túmulo posthallstáticos en Serra de Almors, término de Tivissa* (1953), *La necrópolis de Can Canyís* (1963, amb J. M. Solé i R. Mañé), *Cueva de la Font Major* (1969) i *Las industrias de cantos rodados del Cabo de Salou* (1975). Són també destacables, entre altres treballs, els seus llibres *Els terrenys paleozoics del Camp de Tarragona* (1918), *Contribució a l'estudi dels terrenys triàsics de la província de Tarragona* (1920), *Geologia del Cap de Salou* (1923, en col·laboració amb J. R. Bataller), *La pesta de l'any 1530 i el pintor Jaume Segarra de Reus* (1952), *Hospitals medievals de Reus* (1958), *Metges, cirurgians i apotecaris reusencs dels segles XIII al XVI* (1961), *Museu Municipal de Reus. Guia* (1963, en col·laboració amb la seva filla Lluïsa), *El Reial Col·legi d'Argenters de Reus i els seus antecedents* (1970, també amb la seva filla), *Informació sanitària sobre el port de Salou* (1976, pòstum) i *Epidèmies a Reus (s. XIV-XVI). Notes d'arxiu* (1976, també pòstum).

Vilaseca va morir, també a Reus, el 13 d'abril de 1975. La ciutat que el va veure néixer l'ha homenatjat repetidament: el seu retrat pintat forma part —des de 1975— de la Galeria de Fills Il·lustres de l'Ajuntament de Reus, l'institut de batxillerat en què va estudiar porta el seu nom, a l'igual que una



centrica avinguda i l'esmentat Museu d'Arqueologia que conserva i exposa la seva col·lecció prehistòrica, i a la façana de la seva casa natal hi ha —des de 1996— una placa commemorativa.<sup>1</sup>

Arran de la commemoració del centenari del naixement del metge i prehistoriador reusenc, els seus hereus en donaren l'arxiu i la biblioteca personals a l'aleshores Museu Comarcal Salvador Vilaseca. Es tracta d'un conjunt documental realment extraordinari, que inclou un epistolari excepcional amb diversos milers de missives trameses a Vilaseca per més de nou-cents corresponents diferents.<sup>2</sup>

Per exemple, s'hi conserven cartes, postals, targetes i altres documents escrits originals de prehistoriadors, arqueòlegs, epigrafistes, historiadors, geògrafs, geòlegs, entomòlegs, antropòlegs, museòlegs, arquitectes o fins i tot artistes prou coneguts en l'àmbit internacional, estatal, nacional o comarcal, com Jean Abélanet (1965-1967),<sup>3</sup> Joan Ainaud de Lasarte (1956-1962), Martín Almagro Basch (1940-1973), Martín Almagro Gorbea (1953-1971), Jean Arnal (1958-1973), Jacques Audibert (1953-1960), Albert Balil (1950-1971), Isidre Ballester Tormo (1930-1949), Hans-Georg Bandi (1947-1968), Ignacio Barandarián (1969-1974), Claude Barrière (1956-1974), Josep Ramon Bataller (1922-1962), Pere Batlle Huguet (1936-1973), Enric Bayerri (1935-1958), Antonio Beltrán Martínez (1946-1971), Pedro-Manuel Berges Soriano (1962-1974), Luigi Bernabó-Brea (1948-1962), Jorge Bonsor (1927-1929), Pere Bosch Gimpera (1928-1973), Henri Breuil (1933), Lluís Brull Cedó (1928-1954), Joan Cabré Aguiló (1931-1946), Domènec Campillo (1971-1973), Alberto del Castillo (1935-1974), André Cheyner (1950-1957), Carlos Cid Priego (1950-1962), Josep Colominas Roca (1928-1943), Miquel Crusafont Pairó (1950-1958), Pierre Deffontaines (1940-1964), Luis Díez-Coronel (1963-1973), Agustí Duran i Sanpere (1937-1971), Max Escalon de Fonton (1957-1974), Marià Faura i Sans (1923-1936), Concepción Fernández-Chicarro (1947-1973), Albert Ferrer Soler (1943-1952), Domingo Fletcher Valls (1946-1974), Javier Fortea Pérez (1971-1974), Miquel Fusté (1953-1965), Antonio García y Bellido (1947-1972), Martí Grivé (1926-1933), Jean Guilaine (1966-1973), Philippe Hélène (1934-1967), Josep Iglésies Fort (1926-1973), Francesc Jordà Cerdà (1946-1973), Eduard Junyent (1949-1971), Erich Kukahn (1964-1969), Nino Lamboglia (1947-1971), Georges Laplace (1952-1974), Henri de Lumley (1963-1974), Joan Maluquer de Motes (1941-1967), Cèsar Martinell (1930-1973), Julio Martínez Santa-Olalla (1939-1962), Jesús Massip i Fonollosa (1962-1968), Felip Mateu i Llopis (1931-1963), Eckhard Mencke (1934-1936), Os-

valdo Menghin (1942-1962), María Ángeles Mezquíriz (1965-1971), Joan Miró (1965), Luis Monreal Tejada (1940-1950), Mercè Montañola (1949-1955), Manuel de Montoliu (1951-1959), Ana María Muñoz Amilibia (1964-1970), Longí Navàs (1922-1923), Joaquín María de Navascués (1943-1966), Gratiniano Nieto (1961-1968), Louis-René Nougier (1951-1973), Hugo Obermaier (1933-1941), Miquel Oliva Prat (1944-1972), Jean Ollivier (1947-1952), Alfonso do Paço (1946-1966), Joaquim S. Paes de Villas-Bôas (1945-1959), Francisca Pallarés (1961-1970), Pere de Palol (1951-1954), Ricard Pascual Guasch (1965-1974), Lluís Pericot (1932-1974), Rodrigo Pita Mercé (1955-1966), Enric Pla Ballester (1957-1965), Joan Baptista Porcar (1942-1964), Eduard Ripoll Perelló (1949-1967), Amador Romaní (1922-1928), José Sánchez Real (1948-1974), Edward Sangmeister (1963-1966), Julià San Valero Aparisi (1943-1962), Helmut Schlunk (1954-1972), Wilhelm Schüle (1956-1973), Adolf Schulten (1940-1954), Elies i Josep de C. Serra i Ràfols (1927-1949 i 1926-1966, respectivament), Joan Serra i Vilaró (1926-1956), Robert Simonnet (1970-1975), Louis Siret (1933), Lluís Solé Sabarís (1961-1975), José María Soler García (1952-1964), Blas Taracena (1940-1950), Miquel Tarradell (1946-1975), André Tchernia (1971-1972), Eduard Toda i Güell (1925-1941), Frederic Udina Martorell (1953-1975), Enrique José Vallespí Pérez (1951-1969), Samuel Ventura Solsona (1939-1970) o Camilo Visedo Moltó (1930-1949), entre molts altres.<sup>4</sup>

Procedents de l'antiga biblioteca particular de Vilaseca, a l'actual del Museu de Reus hi ha també una trentena de monografies i separates de Joan Maluquer de Motes i Nicolau (1915-1988), publicades entre 1945 i 1966, un fet que d'entrada ja feia suposar que hi hagué un intercanvi força mantingut de publicacions entre els dos prehistoriadors.<sup>5</sup>

4. Des de 1996, he procurat de donar a conèixer una part de la correspondència conservada per Vilaseca. Vegeu, entre d'altres, els llibres de J. MASSÓ CARBALLIDO, *Patrimoni en perill. Notes sobre la salvaguarda dels béns culturals durant la guerra civil i la postguerra (1936-1948)*, Reus: Edicions del Centre de Lectura, 2004, d'E. ARAGONÈS, *Jospe R. Bataller i Salvador Vilaseca: correspondència (1918-1962)*, monogràfic de *Notícies de Natura* (Barcelona), núm. 14, estiu de 2008, i de M. E. R. TAJUELO AMENEDO & J. MASSÓ CARBALLIDO, *Adolf Schulten en Reus y Tarragona: El legado Salvador Vilaseca*, Madrid: La Ergástula Ediciones, 2011, així com els meus articles "Dos textos de Pere Bosch-Gimpera sobre Salvador Vilaseca i la seva obra", *Salvador Vilaseca. Una obra perdurable*, Museu Comarcal Salvador Vilaseca, Reus 1996: 79-85; [amb Jordi Diloli i Pedro Otiña,] "El jaciment arqueològic del Bordissal (Camarles, Baix Ebre)", *Nous Col·loquis* (Tortosa), III (1999): 7-36; "La cervoleta de Sant Gregori", *Informatiu Museus* (Reus), núm. 22, abril de 2003, p. 4-6; "Joan Miró, Reus i Salvador Vilaseca", *Informatiu Museus* (Reus), núm. 23, juliol de 2003: 20; "Dues cartes reusenques dels Fortuny-Madrado (1940 i 1954)", *Informatiu Museus* (Reus), núm. 25, gener de 2004: 18-21; "Quatre cartes (i una postal) de Helmut Schlunk a Salvador Vilaseca", *Estudis de Constantí*, núm. 20 (2004): 59-68; "Una carta d'Henri Breuil a Salvador Vilaseca (1933)", *Informatiu Museus* (Reus), núm. 28, octubre de 2004: 18-19; "Quatre cartes —i una targeta— de Josep Maria Porta a Salvador Vilaseca (1961-1962)", *Estudis de Constantí*, 21 (2005): 7-17; "Una carta d'Eduard Toda (1936), i quatre de Salvador Vilaseca (1957-1968), a Josep Maria Porta", *Estudis de Constantí*, 22 (2006): 39-49, i "Notes documentals sobre les activitats de l'Institut Arqueològic Alemany a Centelles (1956-1989)", *Estudis de Constantí*, núm. 28 (2012): 233-253.

5. Una de les separates, concretament la de l'article "Las culturas hallstätticas en Cataluña", *Ampurias*, VII-VIII (1946):

1. Vegeu J. MASSÓ CARBALLIDO, "Salvador Vilaseca Anguera, entre la medicina i l'arqueologia (1896-1975)" i "Bibliografia de Salvador Vilaseca Anguera", dins la reedició en facsímil del llibre de S. VILASECA ANGUERA, *La indústria del sílex a Catalunya. Les estacions tallers del Priorat i extensions* [1a ed.: Reus, 1936], Reus: Associació d'Estudis Reusencs, 2011, sèrie "Rosa de Reus", núm. 130, p. XIII-LXIV.

2. Vegeu J. MASSÓ CARBALLIDO, "Un importantíssim fons documental i bibliogràfic", *Informatiu Museu* (Reus), núm. 14, desembre de 1997, p. 7.

3. Entre parèntesis especifico el període en què es dugué a terme la correspondència datada.

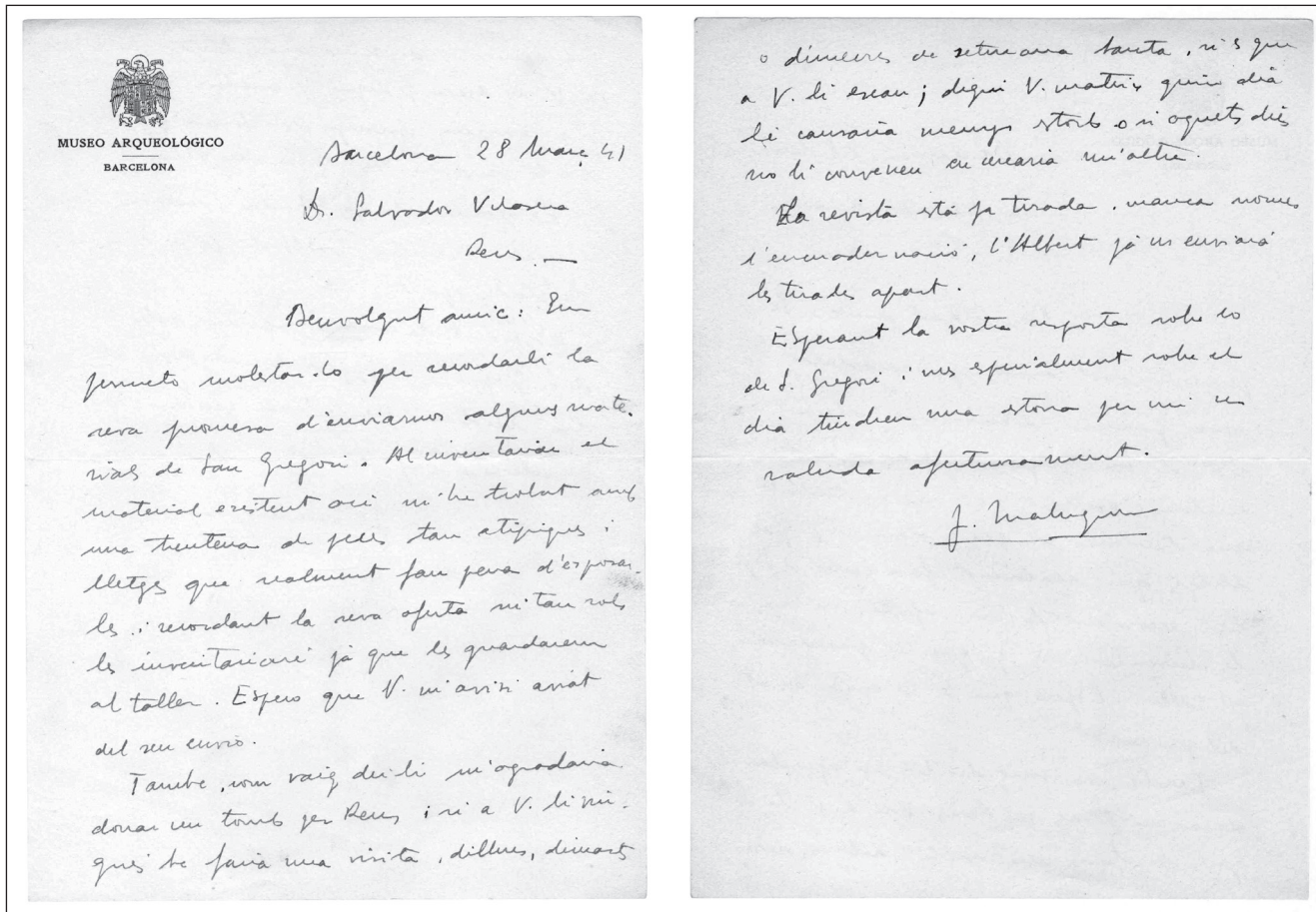


Figura 3. Carta del 28 de març de 1941. [dues cares]

Aporto tot seguit la transcripció d'una vintena de missives (bàsicament cartes i postals), de les més de vuitanta que Joan Maluquer va trametre a Salvador Vilaseca. La primera carta conservada és datada el 28 de març de 1941 i la darrera el 3 de març de 1967. Vilaseca també va guardar diverses targetes de visita, així com qualques felicitacions i notificacions particulars de Joan Maluquer i de la seva muller Maria Bernet.<sup>6</sup> Ignoro si es conserva cap resposta tramesa per Vilaseca al meu enyorat mestre, llevat d'un simple saluda en resposta a un ofici administratiu del juny de 1966 (els transcrit, ambdós). Hi he afegit, per la seva evident relació amb qüestions que van tractar Maluquer i Vilaseca, una carta i una targeta postal de Martín Almagro Basch, al seu moment director del Museu Arqueològic de Barcelona.

N'he fet una transcripció pràcticament textual, tot procurant respectar la irregular i de vegades vacil·lant ortografia i la redacció originals (llevat d'algun cas evident de transposició de lletres), però hi he norma-

litzat els accents gràfics. D'altra banda, he posat en cursiva els mots o les frases subratllats als originals, he inclòs les meves observacions entre claudàtors i he senyalat amb barres els punts i a part.

### Selecció de la correspondència

#### I. Quartilla vertical, amb el segell imprès "MUSEO ARQUEOLÓGICO / BARCELONA", sota l'escut oficial franquista. Text manuscrit (figura 3).

Barcelona 28 Març 41  
 Dr. Salvador Vilaseca  
 Reus

Benvolgut amic: Em permeto molestar-lo per recordar-li la seva promesa d'enviarnos alguns materials de San Gregori. Al inventariar el material existent ací m'he trobat amb una trentena de peces tan atípiques i lletges que realment fan pena d'exposar-les i recordant la seva oferta ni tan sols les inventariaré ja que les guardarem al taller. Espero que V. m'avisí aviat del seu envió. / També, com vaig dirli m'agradaria donar un tomb per Reus i si a V. li vingués bé faria una visita, dilluns, dimarts o dimecres de setmana santa, si és que a V. li escau; digui V. mateix quin dia li causaria menys estorb o si aquets dies no li convenen en cercaria un altre. / La revista [Ampurias] està ja tirada, manca només l'encuadernació. L'Albert

115-184 + XV làms., té aquesta dedicatòria manuscrita: "Al bon amic Salvador Vilaseca en record de noses que si Déu vol hauran d'ésser freqüents / J. Maluquer de Motes / 12-1-1947."

6. Per exemple, l'any 1943, Joan Maluquer i Maria Bernet van trametre a la família Vilaseca-Borràs una notificació impresa, en català i il·lustrada amb un divertit dibuix de D'Ivori, pel naixement de la seva filla Neus. No cal dir que es comunicaven també els traspassos familiars, els episodis de malalties i altres qüestions privades.



[del Castillo] ja us enviarà les tirades apart.<sup>7</sup> / Esperant la vostra resposta sobre lo de S. Gregori i més especialment sobre el dia tindreu una estona per mi us saluda afectuosament / J. Maluquer

## II. Full sencer, no imprès. Text manuscrit.

Barcelona 25-XI-41

Molt estimat amic: Em permeto molestar-lo per fer-li dues o tres preguntes que no cal que les contesti si és que li tenen de robar el temps que V. tan aprofita. / En primer lloc voldria saber si té V. material procedent d'estacions de la província de Lleida i si és possible, de quines estacions. / Segonament si té V. jo no ho recordo perquè la meua visita a la seva col·lecció fou excessivament ràpida si té algun exemplar de ceràmica de la que té un pilonet sobre l'ansa [petit croquis] i si és que en té algun, si està publicada o inèdita. / I en tercer lloc, i gairebé entre avergonyit de tanta demanadissa, de quants i quins sepulcres de fossa (almerians) té V. material o notícia per aquestes contrades. / Com pot V. veure continuo preocupantme pels problemes de la Prehistòria i penso publicar dues petites monografies que serveixin per posar al dia les estacions almerianes per una banda i sobre la ceràmica per apoiar el dit per altra. Aquesta serà un treball preliminar al meu doctorat que probablement tractarà de la 1<sup>a</sup> Edat del Ferro a Catalunya i pel que segurament més tart el tindrè de molestar altres vegades. / Parlant l'altre dia amb el S. Duran i Sampere va dirme que V. tenia ja llest lo del Molar, no cal dir lo que m'agradarà veur-ho per lo que espero que aviat ho pugui publicar de la manera deguda.<sup>8</sup> / Serveixis donar molts records a la seva senyora i agrairli una vegada més la amable hospitalitat que varen donarme.<sup>9</sup> / Rebeu les més expresives gràcies tant si us és possible complaurem com no (sense compliment). En aquest cas potser més tart faria una segona visita a casa vostra. / Ben cordialment us saluda / Joan Maluquer

7. Si és el volum corresponent a l'any en curs, l'article de Vilaseca era "Más hallazgos prehistóricos en Arbolí (Provincia de Tarragona)", *Ampurias. Revista de Arqueología, Prehistoria y Etnografía* (Barcelona), III (1941): 45-62 + VII làms. Al volum anterior havia publicat "El Cau d'en Serra (Cueva sepulcral de Picamoixons, término de Valls)", *Ampurias*, II (1940): 145-158 + VIII làms. I al primer hi havia aparegut el treball "Dos cuevas prehistóricas de Tivisa (provincia de Tarragona)", *Ampurias*, I (1939): 159-185 + XX làms. Fins a la seva mort, Vilaseca va col·laborar força regularment a la revista, amb una vintena llarga de treballs publicats (entre articles, notes o necrologies).

8. La memòria original de les excavacions al Molar havia estat redactada per Salvador Vilaseca pels volts de 1936 i fins i tot s'havien iniciat els preparatius per a la seva edició en català, que l'esclat de la guerra i la victòria franquista van impedir. Vilaseca no va tenir altra opció que traduir la memòria al castellà per a poder veure-la publicada, l'any 1943, a càrrec de la Comissaria General de Excavaciones Arqueológicas que dirigia Julio Martínez Santa-Olalla: *El poblado y necrópolis prehistóricas de Molá (Tarragona)*, "Acta Arqueológica Hispánica", número I, Madrid 1943, 73 p. + XXI làms.

9. L'esposa de Vilaseca era Lluïsa Borràs Nolla (1903-2001).

## III. Quartilla apaïxada, no impresa. Text manuscrit.

Barcelona 1-XII-41  
Dr. Salvador Vilaseca  
Reus

Apreciat amic: Acabo de rebre la seva lletra i agraeixo moltíssim aquestes notícies. Si dijous ve perací em trobarà al Museu fins a les 6 de la tarda. Tinc vertader interès en parlar amb V. / Tot el referent a la cultura almeriana m'interessa extraordinàriament precisament pel mateix motiu que a Vós per trobar un enllaç ben documentat a la civilització megalítica. La influència dels almerians en la cultura megalítica és cosa ben sabuda però crec que tota la cultura megalítica és francament almeriana i l'única diversitat està en les construccions dolmèniques i aquestes cada vegada m'apareixen més tardanes com una darrera etapa d'un món totalment almerià. / El treball que em demana és "GARCÍA BELLIDO, A. *Contactos y relaciones entre la Magna Grecia y la Península Ibérica*, según la Arqueología y los textos clásicos. Madrid. Tipografía de Archivos 1935[?]. Existeix al Museu i crec que deu tractarse d'un tiratge apart de la Rev. de Archivos Bibliotecas y Museos. Si li interessa, dijous podrà endur-sel. / El seu treball de la Serra de les Quimeres no el tinc; és al Museu però si V. en té exemplars l'in agrairé un.<sup>10</sup> / Moltíssims records per a la seva esposa i nena.<sup>11</sup> / Rebi tot l'afecte del seu amic / Joan Maluquer

## IV. Quartilla apaïxada, amb el segell imprès "MUSEO ARQUEOLÓGICO DE BARCELONA / el director", sota l'escut oficial franquista. Text manuscrit, amb la darrera línia mecanoscrita.

24 II 42 [data escrita amb llapis]  
Dr. Salvador Vilaseca  
Reus

Querido amigo: A mi regreso de Alemania he sabido que ha padecido Vd. una enfermedad pulmonar. Me alegraré que se halle ya restablecido totalmente. Salió —por fin— Ampurias III. El próximo Ampurias IV saldrá en Abril. Quiero —queremos— su trabajo sobre El Molar. Espero contestará Vd. enseguida y me dirá si lo envía o no. Yo le pido que al menos me envíe a mí la memoria para leerla pues deseo hacer una nota sobre cronología de la cultura de los campos de urnas y la necesito. No sabe cuánto agradecería el que en Abril Vd. la publicara en Ampurias IV. / Póngame a los pies de su señora y esperando saber su total restablecimiento le saluda su aff. Martín Almagro / Con esta fecha tenemos el gusto de enviarle "Ampurias III".<sup>12</sup>

10. Es tracta de l'article "Dos sepulcres prehistóricos de la Serra de les Quimeres, de Falset", *Revista del Centre de Lectura* (Reus), època 3a, núm. 249, gener de 1934: 35-43 + I làm. Se'n va fer una tirada a part, datada el 1935.

11. La filla és Lluïsa Vilaseca Borràs, nascuda el 1924. També arqueòloga, ha estat —entre altres càrrecs— conservadora del Museu Arqueològic de Barcelona i directora del Museu de Reus.

12. La primera carta datada i conservada de Martín Almagro Basch a Vilaseca és del 19 de setembre de 1940 i la darrera del

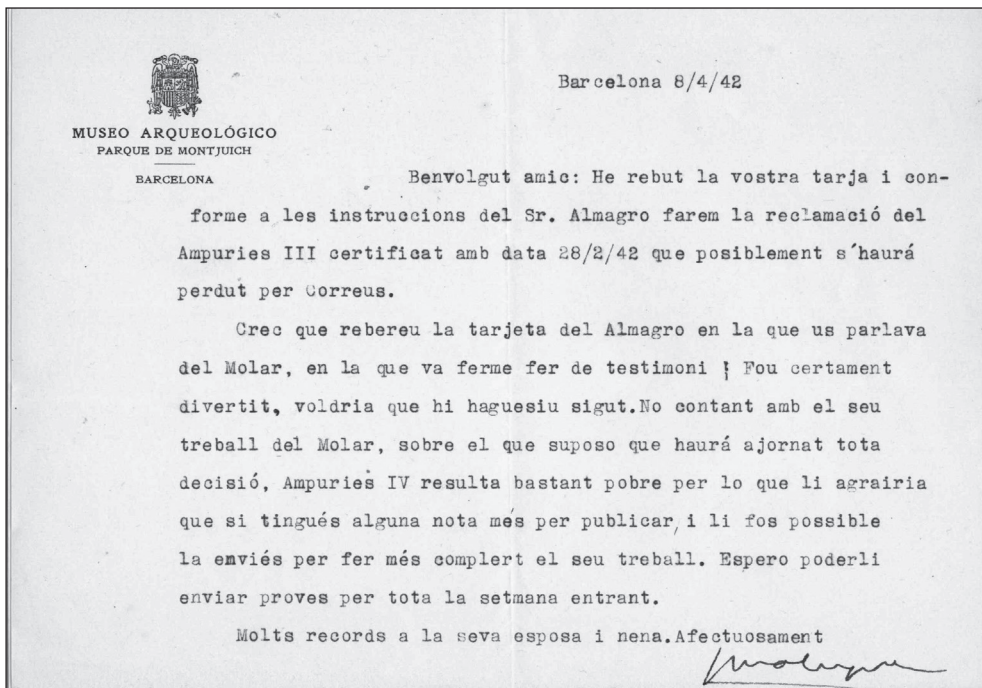


Figura 4. Carta del 8 d'abril de 1942.

**V. Quartilla apaïxada, amb el segell imprès "MUSEO ARQUEOLÓGICO / BARCELONA", sota l'escut oficial franquista. Text manuscrit.**

Barcelona 6-3-42

Estimat amic. Quan ahir us vàreig donar l'exemplar d'Ampurias III, no sabia que la bibliotecària ja us l'havia enviat. Resulta que va certificar a fi de mes i d'un moment al altre el rebreu. Per tant us agrairem que quan el rebeu, ens torneu un dels exemplars o per correu o quan tingueu una avinentesa de tornar per ací. / Recordo el que vàrem parlar del Sr. Llevat i demà li enviarem Ampurias III contra reembolso tal com vàrem dirvos. / Espero amb impaciència rebre el Molà dintre els quinze dies que vàrem dir. / Molts records a la seva senyora i nena. / Afectuosament / Joan Maluquer

**VI. Targeta postal, circulada el març o l'abril de 1942. Text manuscrit.**

D. Salvador Vilaseca  
Médico  
Reus

Querido colega: Estamos esperando su trabajo sobre El Molar. Sin falta. Es un ultimátum esta simple tarjeta. Esperamos diga si no[s] lo dará o no. / En caso contrario yo espero me lo dejará estudiar para un trabajo de conjunto que preparo sobre cronología.

13 de juny de 1973. En unes quantes de les missives dels anys quaranta, Almagro esmenta Maluquer (aleshores col·laborador seu al Museu Arqueològic de Barcelona). Maluquer fins i tot afegí la seva signatura en alguna de les postals trameses per Almagro a Vilaseca (en transcripció una, *infra*).

No lo publicaré si no da el permiso. / Contéstenos y no se asuste del tono amigable de este ultimátum. Sus amigos, / M. Almagro / Maluquer

**VII. Quartilla apaïxada, amb el segell imprès "MUSEO ARQUEOLÓGICO DE BARCELONA / PARQUE DE MONTJUICH / BARCELONA", sota l'escut oficial franquista. Text mecanoscrit; signatura hològrafa (figura 4).**

Barcelona 8/4/42

Benvolgut amic: He rebut la vostra tarja i conforme a les instruccions del Sr. Almagro farem la reclamació del Ampuries III certificat amb data 28 / 2 / 42 que possiblement s'haurà perdut per Correus. / Crec que rebereu la tarjeta del Almagro en la què us parlava del Molar, en la què va ferme fer de testimoni! Fou certament divertit, voldria que hi haguésiu sigut. No contant amb el seu treball del Molar, sobre el què suposo que haurà ajornat la decisió, Ampuries IV resulta bastant pobre per lo que li agrairia que si tingué alguna nota més per publicar, i li fos possible la enviés per fer més complert el seu treball. Espero poderli enviar proves per tota la setmana entrant. / Molts records a la seva esposa i nena. Afectuosament / J. Maluquer

**VIII. Quartilla vertical, amb el segell imprès "DIPUTACIÓN PROVINCIAL / SERVICIO DE INVESTIGACIONES ARQUEOLÓGICAS / BARCELONA", amb l'escut estatal franquista al damunt i el de la Diputació a l'esquerra. Text manuscrit.**

Barcelona 24/4/42

Molt apreciat amic. Avui mateix, per correu certificat us envio les proves de Santa Maria de Besora,

demanant-vos que totes les correccions que us semblin interessants les feu en aquestes primeres proves ja que d'ara endavant sembla que l'Almagro ha donat la norma de que l'autor tan sols veurà primeres proves. / M'he enterat de que encara no ha entregat res al Sr. Santa-Olalla, des del punt de vista egoista de la nostra Revista m'en alegro però francament ja començo a tenir ganes de veure publicat sigui on sigui. Crec que el fet de parlar vós amb Santa-Olalla allunya definitivament d'Ampúries la possibilitat de publicar-ho i em dol, però el meu consell és que us decidiu aviat i procureu que algú del Consejo Superior us ho publiqui, perquè francament crec que no s'hi val a retardar-ho tant quan hi ha la possibilitat de publicar-ho. "Dos gats es disputaven per un cap d'anguila, mentrestant va venir un tercer i se'l menjà". Crec que això és el que ha passat al Molar. / Parlant d'una altra cosa, l'Almagro va llegir-me la vostra carta i espero que arribi l'original que dieu (cuevas cercanas al Cartañá), perquè francament, la Revista es presenta coixa. / Espero veureus aviat per ací però m'agradaria que m'aviséssiu perquè al Museu a les tardes ara no hi ha ningú. Moltíssims records a la seva esposa i nena. Afectuosament us recorda – Joan Maluquer

#### IX. Quartilla apaisada, no impresa. Text manuscrit.

Barcelona 14 Octubre 42

Dr. Salvador Vilaseca. / Benvolgut amic: mei posat novament a les tasques del Museu després d'una quinzena de vacances, tinc la satisfacció de podervos anunciar que si Déu vol abans de 15 dies us enviaré la revista (IV) i els tiratges a part. Un dels treballs (el de les coves del Brugent) l'he considerat com article i tindreu 25 exemplars; l'altre anirà amb el noticiari i possiblement sols podran ésser 15 exemplars.<sup>13</sup> No us estranyeu d'això perquè a darrera hora hem tingut que retallar el "cupó" perquè ens trobàrem curts de paper. / També cal que us digui que confiem en vós pel proper número. Caldria a ésser possible que ens fessiu un article i diverses notes pel noticiari o sigui una mena de crònica de noves troballes, llocs interessants, prospeccions que heu fet etc. Suposo que no tindreu cap inconvenient en fer-ho malgrat que ja sé que no teniu temps per res.<sup>14</sup> / Encara us he de demanar un'altre favor en nom de la biblioteca del Museu. Vós, si no recordo malament, vàreu publicar una nota sobre gravats rupestres a la revista del Centre de Lectura que teníem que tenir-la però s'ha perdut i ens fa força falta perquè s'han presentat uns xicots amb una sèrie de dibuixos de gravats etc d'un lloc situat dintre la vostra àrea d'acció (ara no recordo

13. Efectivament, el volum IV (1942) de la revista *Ampurias* va incloure dues col·laboracions de Vilaseca: "Más cuevas y enterramientos prehistóricos en el Bajo Brugent (Término de Vilaverd, provincia de Tarragona)": 205-213 + I lám., i —en col·laboració amb Enric Fossas— "El Forat de les Tombes, cueva sepulcral de Santa María de Besora, provincia de Barcelona": 239-245 + I lám.

14. Al volum V (1943) de la revista *Ampurias*, Vilaseca només va publicar una notícia breu: "La balma de Ca n'Eures, término de Perafit, provincia de Barcelona": 267-269 + I lám.

el nom però en diuen la *roca de les ferradures*) i jo recordant-me de lo vostre he pensat que potser és el mateix lloc. Crec que s'ha d'anar a *Covet!* i al anar-ho a comprobar he vist que mancava la separata del vostre treball. Si us en sobrès alguna us la agrairíem molt.<sup>15</sup> / Com teniu el Molar? L'Almagro m'encarrega que us demani en nom seu l'original, perquè pugui treballar-hi ja que està fent la síntesis de la Edad del ferro per la Historia de Menéndez i Pidal i jo li vaig dir que l'havíeu enviat a Santa Olalla perquè em sembla recordar que ho havíeu dit.<sup>16</sup> / Crec però que ara ja hem quedat bé amb Madrid i que el vostre pròxim treball pot ésser sobre el Molar per exemple amb motiu d'aquella curiosa fíbula [i] publicar totes les vostres opinions o sigui el mateix treball del Molar sense el material, què us sembla? De totes maneres espero que almenys ens deixeu la còpia per pendre algunes notes. / Quan vindreu per ací? Jo estaré al Museu totes les tardes menys el disapte fins a 2/4 de 7, a menys que estigui a la imprenta de la Casa Caritat. / Molts records a la vostra esposa i filla. Per tots el més gran afecte del vostre amic. / J. Maluquer / c/ Menéndez Pelayo 106, pral. 2<sup>a</sup>

#### X. Full amb el segell imprès "UNIVERSIDAD DE SALAMANCA / FACULTAD DE FILOSOFÍA Y LETRAS / SEMINARIO DE ARQUEOLOGÍA", sota l'escut de la universitat; a l'angle superior dret, la referència impresa "Dr. J. Maluquer". Text manuscrit.

13-4-51

Dr. D. Salvador Vilaseca  
Reus

Benvolgut amic: Vaig rebre la vostra lletra que en aquests dies de convalescència ha servit per recordar-me una cosa que fa temps us volia demanar. [¿] Heu publicat en algun lloc aquell túmul en el que vàreu trobar-hi inhumació i incineració? M'interessaria moltíssim obtenir (naturalment no per ferne ús sinó per estudiarlo) una fotografia d'aquella caçoleta de bronze amb aquella finísima decoració que va sortir del túmul. Si tinguéssiu una foto a mà us en agrairia una còpia. Si voleu publicar a Zephyrus el túmul, encara estaria més satisfet, ja que crec que és una troballa destinada a tenir molta importància, i que em preocupa molt encara que només recordo algunes coses que vaig anotar-me en la darrera visita feta a casa vostra. / He rebut ja la tarja de subscripció del Centre de Lectura,<sup>17</sup> i us agraeixo l'interès que teniu

15. La separata demanada per Maluquer corresponia a un treball de Salvador Vilaseca i de Josep Iglésies: "Exploració prehistòrica de l'alta conca del Brugent. II. L'Art rupestre", *Revista del Centre de Lectura* (Reus), època 3a, núm. 196, agost de 1929: 221-229 + II làms. Pel que fa a la Roca de les Ferradures (del terme municipal de Capafonts, Baix Camp), vegeu S. VILASECA, "Los gravados rupestres esquemáticos de la provincia de Tarragona", *Archivo Español de Arqueología* (Madrid), tom XVI (1943): 253-271 + VI làms.

16. Vegeu la meua nota 8. Quant al treball de síntesi de M. ALMAGRO BASCH, "La invasión celtica en España", va ser publicat al volum II del tom I de la *Historia de España* dirigida per Ramón Menéndez Pidal, Madrid: Espasa-Calpe SA, 1952:1-278.

17. Maluquer havia demanat a Vilaseca que li facilités noms i adreces d'entitats o persones susceptibles de ser subscrip-



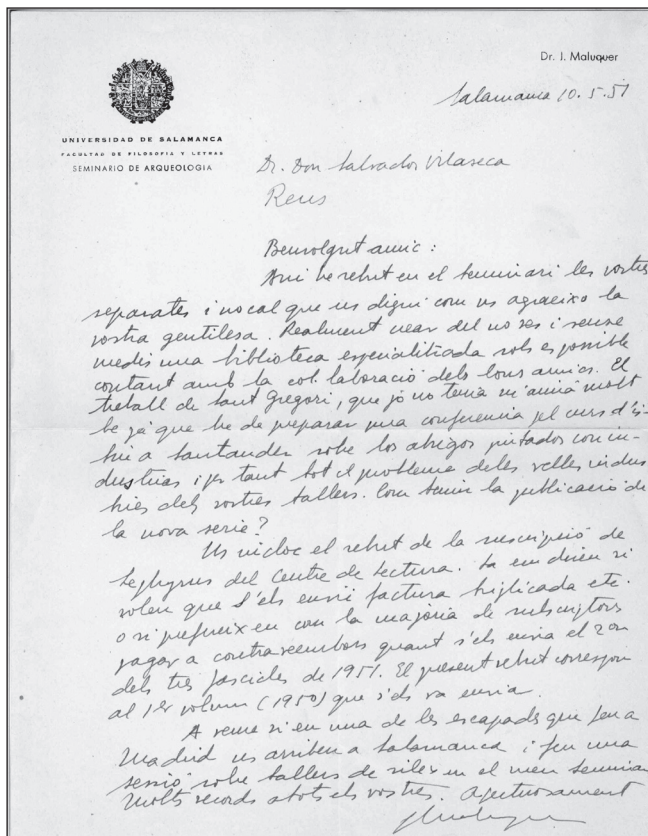


Figura 5. Carta del 10 de maig de 1951.

en ajudarme en la tasca que tot isolat a Salamanca he empès. Com podeu veure no he aconseguit ni ajuda del Consell [Superior] on les revistes locals són mal mirades ni de la Universitat de Salamanca que es limita a comprarme a preu de cost una cinquena part de l'edició: però en fi jo si no fes això no sabria què fer en un país que durant quatre mesos està cobert de neu i no es pot sortir al camp. / Com deveu saber acabo de passar unes febres de Malta i els remeis moderns m'han deixat una mica desvalgut per lo que encara no m'he incorporat a la vida activa. Això ha retrassat una quinzena la distribució del fascicle II de Zephyrus que espero rebreu abans de finir la setmana vinent. / Estic molt satisfet de que us donessin el Premi i m'agradarà veure publicada la segona sèrie de tallers que cada vegada són més importants.<sup>18</sup> Per ara en tota la província de Salamanca no n'he trobat cap! només algunes peces dubtoses i molt patinades musterianes-axelianes (?) / En fi rebeu el record afectuós del amic Maluquer amb expressions per tots els vostres / [rúbrica]

tors de la revista Zephyrus, que havia fundat a Salamanca el 1950.

18. Vilaseca va guanyar l'edició de 1950 del "Premio Antonio de Nebrija", concedit pel Consejo Superior de Investigaciones Científicas. El treball guanyador es va publicar tres anys després: S. VILASECA, *Las industrias del sílex tarraconenses*, Madrid: CSIC, 1953, 526 p. El primer volum de la "sèrie" que esmentava Maluquer a la carta és un llibre anterior de Vilaseca, *La indústria del sílex a Catalunya. Les estacions tallers del Priorat i extensions* (amb pròleg de P. Bosch Gimpera), Reus: Llibreria Nacional i Estrangera, 1936, 125 p. (aquest volum ha estat reeditat l'any 2011, en facsímil, per l'Associació d'Estudis Reusencs).

**XI. Full amb el segell imprès "UNIVERSIDAD DE SALAMANCA / FACULTAD DE FILOSOFÍA Y LETRAS / SEMINARIO DE ARQUEOLOGÍA", sota l'escut de la universitat; a l'angle superior dret, la referència impresa "Dr. J. Maluquer". Text manuscrit.**

4-5-51 Salamanca  
Salvador Vilaseca  
Reus

Benvolgut amic: rebo avui la vostra carta amb el croquis de la copa del túmul del Coll del Moro. És una verdadera llàstima que no es publiqui encara la memòria corresponent.<sup>19</sup> La peça és molt interessant, encara que jo estava malfiat i creia que tenia nances, i veig que no. Si en trec alguna cosa que us pugui ésser útil ja us ho enviaré. / Molt us agraeixo l'anunci que em feu de que m'envieu separates. Estic organitzant el Seminari de Arqueologia de la Universitat amb pocs medis per no dir cap medi, i com que mai s'havia estudiat aquí Prehistòria ni Arqueologia, podeu suposar que no hi he trobat ni un sol llibre tenint que començar pel principi, lo que no deixa d'ésser una tasca bastant molesta encara que per altra banda té la ventatja de que puc organitzar-m'ho tot al meu gust. / Vaig rebre la suscripció del Centre de Lectura, que us agraeixo i els he enviat el volum I (1950) i el 1<sup>er</sup> fascicle de 1951 de Zephyrus. Com que no indicaven com volien fer el rebut ni com els convenia liquidar la suscripció no els hi dirà res. Com sabeu la suscripció és de 35 ptes l'any encara que en els fascicles hi apareixerà un preu diferent segons el cost de cadascun. La suscripció de 1951 els subscriptors la fan efectiva al rebre el 2<sup>on</sup> dels tres fascicles d'aquest any, o sigui pel juny-juliol que s'els tramet contrarembors. / Suposo que ja deveu tenir en cartera quatre o cinc nous descobriments i espero veure aviat alguna nova publicació: molt important seria l'edició dels tallers, que espero el Consell voldrà fer ja que els teniu preparats i sols cal enviarlos a la impremta. / Molts records a tots els vostres del amic / J. Maluquer

**XII. Quartilla apaisada, amb el segell imprès "UNIVERSIDAD DE SALAMANCA / SEMINARIO DE ARQUEOLOGÍA", sota l'escut de la universitat; a l'angle superior dret, la referència impresa "Dr. J. Maluquer de Motes". Text manuscrit.**

Salamanca 12-7-53  
Dr. Don S. Vilaseca  
Reus.

Benvolgut amic: Amb gran alegria he rebut la vostra lletra i l'anunci del article per Zephyrus. L'enterrament és molt interessant i em sembla que es tracta d'un moment semblant a Riner, Fombonèsse,

19. La peça en qüestió i la memòria de l'excavació es van publicar dos anys després: S. VILASECA, *Coll del Moro. Poblado y túmulo posthallstáticos en Serra de Almors, término de Tivisa (Bajo Priorato)*, "Estudios Ibéricos", núm. 1, València: Instituto de Estudios Ibéricos y Etnología Valenciana, 1953, 91 p. + XVII lams.



etc. Si l'envieu aviat, tindrà cabuda dins el volum d'homenatge al P. Morán i en el mes d'agost tindreu 50 separates.<sup>20</sup> / Jo vaig a Galícia, però possiblement retallant la part espanyola i durant una mica més a Portugal. En canvi anar a Montpeller em cau molt lluny de manera que potser em limitaré a enviari, si em vaga, una comunicació. Us envio una circular que trobo damunt la taula. / El que em diueu dels tallers de sílex m'interessa i em fa esperar l'aparició del llibre amb impaciència. També el poblat post-hallstàtic ja que ara treballant a Navarra m'interessen totes les dades possibles. On es publicarà<sup>21</sup> / Jo estic tan carregat de feines grosses que descuido un xic la cosa de prospecció i excavacions per ací, ja que per tractarse de terreny cristallí no hi ha coves que és el que més m'agrada d'estudiar. Aquí predominen dos moments, el celtibèric-vetó i el visigòtic, i cap dels dos moments és massa interessant ja que les excavacions de coses d'aquest tipus presuposen molts diners i organització. / Saludeu afectuosament la vostra esposa i filla. Moltes gràcies per la vostra felicitació.<sup>22</sup> Rebeu una forta abraçada del amic / Maluquer. / No us decidíu a venir a Salamanca? Ara he montat un Seminari esplèndid, ja el veureu.

**XIII. Quartilla vertical, amb el segell imprès "SEMINARIO DE ARQUEOLOGÍA / UNIVERSIDAD DE SALAMANCA / ZEPHYRVS", sense escut; a l'angle superior dret, la referència impresa "Dr. J. Maluquer de Motes". Text manuscrit (figura 6).**

7-7-56  
Dr. D. Salvador Vilaseca  
Reus.

Benvolgut amic: He rebut la vostra felicitació que us agraeixo, pel que representa de bons records. / Veig també amb gran satisfacció l'oferta d'una col·laboració a Zephyrus. Arreconat com un franc tirador pel Far West durant sis anys he anat tirant la revista sense cap subvenció oficial ni universitària, gràcies als bons amics i al mecenatge propi. La setmana vinent començarà si Déu vol la distribució del fascicle del 1<sup>er</sup> semestre de 1956, corresponent al volum VII. Sembla ahir quant vaig arribar a Salamanca on no hi havia ni un sol llibre de prehistòria! i fa 7 anys! / Encantat per tant d'un article que podrà sortir en el fascicle del 2<sup>on</sup> semestre, si el tinc pel setembre. Cap limitació d'extensió ni d'il·lustració únicament la possibilitat de que el autor no vegi proves per la forma en què ho hem de fer. Bon paper printing. / Si m'envieu l'article puc anunciarvos que el semestre estarà dedicat a un

20. El treball fou publicat, efectivament, al volum d'homenatge a César Morán Bardón: S. VILASECA, "Un sepulcro prehistórico en Rocallaura y otros hallazgos", Zephyrus. Crónica del Seminario de Arqueología y de la Sección Arqueológica del Centro de Estudios Salmantinos (Salamanca), volum IV (1953): 467-472 + II làms.

21. Vegeu les meves notes 18 i 19.

22. Es refereix a la felicitació per l'onomàstica (sant Joan). Val a dir que Maluquer també felicitava Vilaseca per la festivitat de sant Salvador d'Horta. En una postal tramesa des de Barcelona el 20 de març de 1946, Maluquer explicava a Vilaseca que "he sabut que abans d'ahir fou el vostre Sant, jo creia que el féieu pel Agost com el meu Pare".

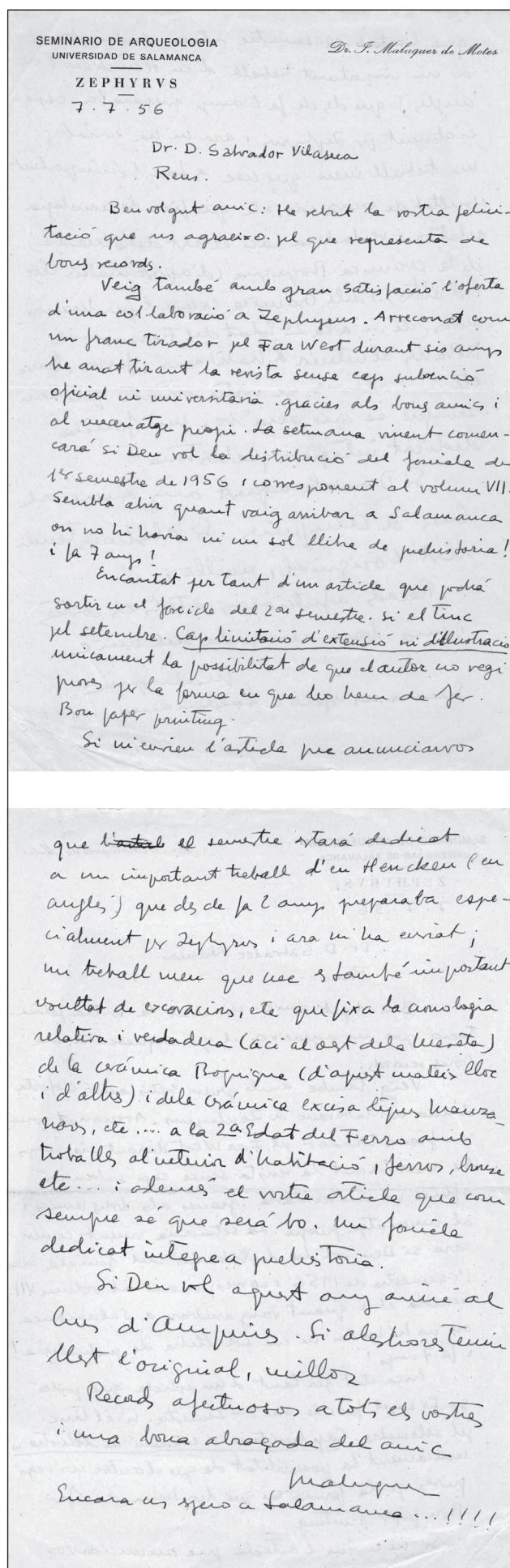


Figura 6. Carta del 7 de juliol de 1956 [dues cares].

important treball d'en Hencken (en anglès) que des de fa 2 anys preparaba especialment per Zephyrus i ara m'ha enviat;<sup>23</sup> un treball meu que crec és també important resultat de excavacions, etc que fixa la cronologia relativa i verdadera (ací al oest de la Meseta) de la ceràmica Boquique (d'aquest mateix lloc i d'altres) i de la ceràmica excisa tipus Manzanares, etc. ... a la 2<sup>a</sup> Edat del Ferro amb troballes a l'interior d'habitació, ferros, bronze, etc.<sup>24</sup> ... i además el vostre article que com sempre sé que serà bo.<sup>25</sup> Un fascicle dedicat íntegrament a prehistòria. / Si Déu vol aquest any aniré al Curs d'Ampúries. Si aleshores teniu llistat l'original, millor. / Records afectuosos a tots els vostres i una abraçada del amic / Maluquer / Encara us espero a Salamanca... !!!!

**XIV. Quartilla apaïxada, amb el segell imprès "UNIVERSIDAD DE SALAMANCA / SEMINARIO DE ARQUEOLOGÍA", sota l'escut de la universitat; a l'angle superior dret, la referència impresa "J. Maluquer de Motes y Nicolau". Text manuscrit.**

Excavaciones de Cortes de Navarra 29 Ago 57  
Salvador Vilaseca

Bon amic: La Maria m'envia de Salamanca la vostra carta aquí a Navarra on estic acabant la campanya d'excavacions (fins el 8). Lo de Zephyrus fou un moment d'expansió i malhumor; de cap manera voldria que ho creguessiu un "sablaço".<sup>26</sup> Sé que ha sortit ja el VIII.1 però jo no l'he vist encara. / No parreu de ferse vell, perquè mentres em poseu en líes com el punyal, agulla etc del Bronze que croquitzeu, sereu eternament jove. Aquest material el trobo notabilíssim i molt m'agradarà saber d'on és. Quan torni a Salamanca estudiaré la qüestió. / No crec que ens veiem en els Congressos, perquè jo he decidit no anar més a Congressos a perdre el temps. Això ho deixo pels afortunats protegits del règimen i del Consejo, que és lo mateix. En quant a lo de Barcelona, ja veurem, a fe que no ho necessito. Salamanca és un oasis on puc gastar més de 30.000 ptes en llibres. ¿On ho tindrè? El Museu de Barcelona, al Cuerpo d'Arxius, no fa il·lusió. "Val més cap d'arengada que cua de lluç". I de lluços n'hi ha de moltes classes. / Records a la família i una bona abraçada d'en / Maluquer de Motes

23. H. HENCKEN, "Carp's Tongue Swords in Spain, France and Italy", *Zephyrus* (Salamanca), volum VII, fascicle segon (juliol-desembre de 1956): 125-178.

24. J. MALUQUER DE MOTES NICOLAU, "La técnica de incrustación de Boquique y la dualidad de tradiciones cerámicas en la Meseta durante la Edad del Hierro", *Zephyrus* (Salamanca), volum VII, fascicle segon (juliol-desembre de 1956): 179-206.

25. S. VILASECA i A. PRUNERA, "La cueva del Bosquet en los Motlats, Sierra de Prades", *Zephyrus* (Salamanca), volum VII, fascicle segon (juliol-desembre de 1956): 207-215. El volum es completà amb sengles articles de Miquel Fusté i José María Blázquez i una desena de notes breus que conformaren la secció de Varia.

26. En una carta anterior a Vilaseca, del 9 de juliol de 1957 (que no transcriu), Maluquer s'havia queixat perquè el Centre de Lectura de Reus havia cancel·lat la subscripció a *Zephyrus*. Vilaseca, aleshores, va decidir subscriure-s'hi personalment (al Museu de Reus se'n conserven els exemplars corresponents).

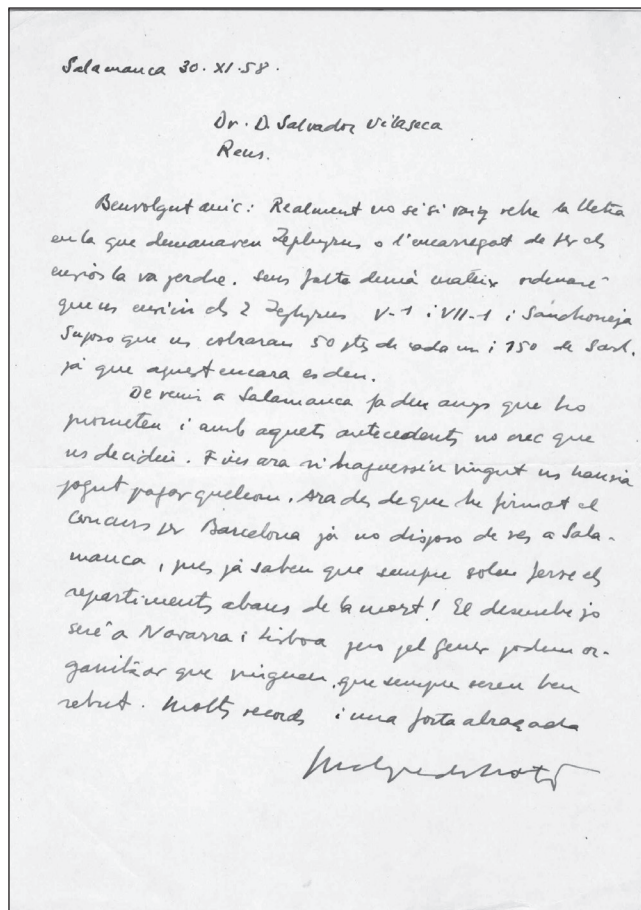


Figura 7. Carta del 30 de novembre de 1958.

**XV. Quartilla vertical, no impresa. Text manuscrit (figura 7).**

Salamanca 30·XI·58  
Dr. D. Salvador Vilaseca  
Reus.

Benvolgut amic: Realment no sé si vaig rebre la lletra en la que demanàveu Zephyrus o l'encarregat de fer els envios la va perdre. Sens falta demà mateix ordenaré que us enviïn els 2 Zephyrus V-1 i VII-1 i Sanchojeja. Suposo que us cobraran 50 ptes de cada un i 150 de Sanch. ja que aquest encara es deu. / De venir a Salamanca fa deu anys que ho prometeu i amb aquets antecedents no crec que us decidiu.<sup>27</sup> Fins ara si haguéssiu vingut us hauria pogut pagar quelcom. Ara des de que he firmat el concurs per Barcelona ja no dispo de res a Salamanca, pues ja sabeu que sempre solen ferse els repartiments abans de la mort! El desembre jo seré a Navarra i Lisboa però pel gener podem organitzar que vingueu, que sempre sereu ben rebut. Molts records i una forta abraçada / Maluquer de Motes

27. Tot i les repetides invitacions de Maluquer, no em consta que Vilaseca l'anés a veure a Salamanca. Per contra, Maluquer sí que va anar a Reus unes quantes vegades.



**XVI. Full amb el segell imprès “CONSEJO SUPERIOR DE INVESTIGACIONES CIENTÍFICAS / INSTITUTO ESPAÑOL DE ARQUEOLOGÍA / DEPARTAMENTO DE BARCELONA”, sense escut; a l’angle superior dret, també impresa, l’adreça “EGIPCIACAS, 15 / BARCELONA”. Text manuscrit (figura 8).**

Dr. Salvador Vilaseca  
Reus.  
1.1-60

Amic Vilaseca. [¿]Què passa amb els poblats de Tivissa i Capçanes? [¿]És que ara us dediqueu al món ibèric? Us ho pregunto perquè resulta que jo he demanat permís a la Delegació de Zona per fer excavacions en aquets dos poblats i en lloc de contestarme automàticament concedintlos m’han parlat amb mitges paraules i he notat una certa reticència a resoldre la cosa que m’ha molestat molt. / Ni Tivissa ni Capçanes estan en excavació que jo sàpigui. A Tivissa mort en Brull<sup>28</sup> i desconectat en Serra Ràfols que ara es dedica a la Barcelona romana, que jo sàpigui vós no hi teníeu cap interès directe,<sup>29</sup> ja que sempre m’havien dit que el món ibèric no us interessava i a Capçanes no crec que mai hi hàgiu fet res directament.<sup>30</sup> No sé pert tant a què pot obeir tal reticència si és que surt de vós cosa que en realitat no sé. / A mi m’interessen aquets 2 poblats perquè formen part d’un estudi ample en el què jo selecciono 2 o tres poblats de cada província catalana i prefereixo llocs coneguts que llocs per explorar. No veig en què us pot molestar el que jo faci tal treball quant per altra banda com a delegat provincial teniu sempre el dret de inspeccionar la meva labor allí. / Jo no pertanyo a cap Museu i no tinc inconvenient que si apareixen materials en excavació, es depositin on el Delegat de Zona mani, sigui on sigui, però no

28. El tivissà Lluís Brull Cedó (1894-1954), industrial, mestre i arqueòleg no professional, fou col·laborador de Pere Bosch Gimpera, Salvador Vilaseca (amb qui mantingué un llarg i dens epistolari), Josep de C. Serra i Ràfols i Adolf Schulten. Va portar a terme diverses campanyes d’excavació al Castellet de Banyoles, abans, durant i després de la guerra civil. Vegeu V[ILASECA], “D. Luis Brull Cedó. Industrial. Tivissa; socio desde 1949”, *Boletín Arqueológico* (Tarragona), ep. IV, fasc. 41-48 (1953-1954): 123-124; E. RIPOLL PERELLÓ, “Lluís Brull Cedó (1894-1954): Ampurias (Barcelona), vol. XVII-XVIII (1955-1956): 319, i J. MASSÓ CARBALLIDO i M. E. R. TAJUELO AMENEDO, *Adolf Schulten en Reus y Tarragona: El legado Salvador Vilaseca*, Madrid: Ediciones de La Ergástula, 2011: 230-233 i pàssim.

29. A més d’altres publicacions signades particularment per J. de C. Serra i Ràfols o per S. Vilaseca sobre el poblal ibèric tivissà, vegeu el treball conjunt de S. VILASECA ANGUERA, J. de C. SERRA-RÀFOLS i L. BRULL CEDÓ, *Excavaciones del Plan Nacional en el Castellet de Bañolas, de Tivisa (Tarragona)*, “Informes y Memorias”, núm. 20, Madrid: Comisaría General de Excavaciones Arqueológicas, 1949, 56 p. + XXXV làms.

30. Efectivament, S. Vilaseca no havia excavat al jaciment de la Serra de l’Espasa de Capçanes, però sí que va poder salvar durant la guerra civil els objectes que hi havia obtingut prèviament el col·leccionista Abdó Barceló Ciurana (1899-1936). Tot i que va publicar qualche article sobre determinades peces d’aquesta procedència, l’estudi general el va fer la seva filla: L. VILASECA BORRÀS, *El poblado ibérico de Serra de l’Espasa, Capçanes. Materiales arqueológicos*, Reus: Centro Comarcal de Reus del Instituto de Estudios Tarraconenses Ramón Berenguer IV, 1958, 47 p. + XVII làms.

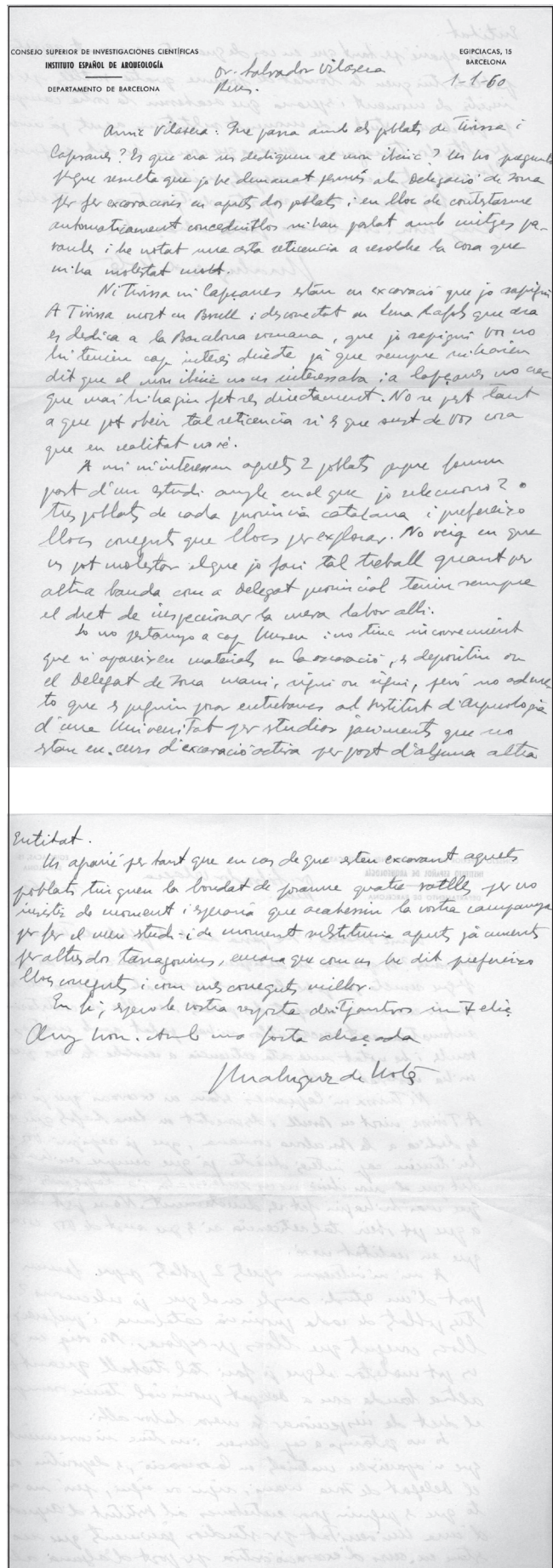


Figura 8. Carta de l’1 de gener de 1960 [dues cares].

admeto que es puguin posar entrebancs al Institut d'Arqueologia d'una Universitat per estudiar jaciments que no estan en curs d'excavació activa per part d'alguna altra Entitat. / Us agrairé per tant que en cas de que esteu excavant aquets poblats tingueu la bondat de posarme quatre ratlles per no insistir de moment i esperaré que acabéssiu la vostra campanya per fer el meu estudi, i de moment substituiria aquets jaciments per altres dos tarragonins, encara que com us he dit prefereixo llocs coneguts i com més coneguts millor. / En fi, espero la vostra resposta desitjantvos un Felç Any Nou. Amb una forta abraçada / Maluquer de Motes

**XVII. Quartilla apaïxada, amb el segell imprès "UNIVERSIDAD DE BARCELONA / FACULTAD DE FILOSOFÍA Y LETRAS", sota l'escut de la universitat; a l'angle superior dret, la referència impresa "Dr. J. Maluquer de Motes y Nicolau". Text manuscrit.**

Dilluns  
Dr. Don Salvador Vilaseca  
Reus

Amic Vilaseca: Avui m'han donat a la Universitat la vostra carta del dia 5. N'he estat molt content perquè veig que Vós heu reaccionat tal i com jo sempre havia esperat d'un amic, cosa que no ha fet ningú més. Al tornar de Salamanca he trobat a Barcelona un ambient talment desagradable que si hagués pogut tornarmen administrativament a Salamanca no hauria dubtat gens. Fent excepció del Dr. Pericot que per jerarquia i amistat és cas apart, no he trobat més que entrebancs a tot i el que és més, mai contestantme directament sinó sempre amb segones respostes, de vegades difícils de comprendre per mi. Cada vegada que he proposat una cosa he trobat el mateix ambient i la carta que us vaig escriure és fruit d'aquest ambient que us dic però feta directament i tenint la seguretat que Vós haviéu de reaccionar també directament i sense els embuts que trobava ací i m'en alegro. / Pel que veig, ací s'ha fet en els darrers anys una política desgraciada i ara es paguen les conseqüències. La meva tesis ha estat sempre de que per entendre cal parlar directament de les coses, i això pel que veig aquí no s'ha seguit mai. / La qüestió concreta de Tivissa i Capsanes és un'altra cosa. Per de pronte al preguntar jo si es podria fer una *cata estratigràfica* s'em va demanar permís i d'aquí ve tot. Jo sostinc de que un de nosaltres pot estudiar tot el que vulgui mentres no lesioni els interessos concrets de ningú i naturalment en el cas dels poblats tarragonins sempre havia partit de la idea de posarme en relació amb vós. És un asunto llarg de tractar, pel qual jo vindré directament a Reus. / Ara bé tingueu present, amic Vilaseca, que jo, igual que Vós no sóc més que en Maluquer i que no represento ni vull representar cap altra cosa (ni Museus, ni Zones, ni res), i que darrera l'interès que pugui demostrar per tal o qual cosa no hi ha més que un interès personal per tal o qual problema arqueològic i res més i que la pregunta inicial de la meva carta anterior respon a voler saber què pasaba en una qüestió de la que jo no en sabia res perquè ningú obre la boca. / No sé si serà possible venir a Reus aquesta setmana, una tarda,

però m'agradaria molt de veure el Museu que esteu fent i que m'ha dit l'Ainaud té moltes possibilitats.<sup>31</sup> / Afectuosament Maluquer de Motes.

**XVIII. Full amb el segell imprès "CONSEJO SUPERIOR DE INVESTIGACIONES CIENTÍFICAS / INSTITUTO ESPAÑOL DE ARQUEOLOGÍA / DEPARTAMENTO DE BARCELONA", sense escut; a l'angle superior dret, també impresa, l'adreça "EGIPCÍACAS, 15 / BARCELONA". Text manuscrit.**

17-10-60

Amic Vilaseca: / Acabo de rebre la vostra lletra amb la nota sobre la inscripció ibèrica de l'ànfora de la cova d'Arbolí, perduda.<sup>32</sup> Moltes gràcies. / En el mateix correu us retorno la nota i croquis no sigui que entre la paperassa que s'acumula diàriament es perdés. Ja n'he pres nota.<sup>33</sup> / No sé quant em serà possible donar un tomb per Reus però continua interessantme molt el poblat de Salou i voldria veure'l.<sup>34</sup> / Afectuosament, / J. Maluquer de Motes

31. Aleshores s'estava muntant el Museu Municipal de Reus en una nova seu, als baixos del número 13 de l'actual plaça de la Llibertat (aleshores, Paseo de los Mártires). S'inaugurà el 15 de setembre de 1961; actualment hi ha instal·lat el Museu d'Art i Història de Reus.

32. Es tracta d'una ànfora grecoitàlica, amb un grafit ibèric, que havia aparegut a la cova C del Cingle Blanc d'Arbolí (Baix Camp), una peça que havia ingressat al Museu de Reus cap al 1934 i que va desaparèixer el gener de 1938 arran d'un bombardeig feixista que afectà els magatzems del museu. Vegeu S. VILASECA, "Les coves d'Arbolí (Camp de Tarragona)", *Butlletí Arqueològic* (Tarragona), època III, núms. 47, 48 i 49, gener-setembre de 1934: 317-328, 341-356 i 373-388 (se'n va fer una tirada a part, datada el 1934, en què l'ànfora és citada a la p. 20); L. V[ILASECA BORRÀS] DE P[ALLEJÀ], "Arbolí" [dins "Notas de Arqueología de Cataluña y Baleares (IV)"], *Ampurias* (Barcelona), tom XXX (1968): 349-350, i J. MASSÓ CARBALLIDO, "El Museu de Reus, bombardejat (1938)", *Informatiu Museus* (Reus), núm. 39, febrer de 2008: 23-25.

33. El dibuix amb l'ànfora i el grafit és guardat en una de les carpetes amb la documentació de Salvador Vilaseca que es conserven al Museu d'Arqueologia que porta el seu nom. Maluquer probablement ja recollia materials per al seu llibre *Epigrafia prelatina de la Península Ibèrica*, Barcelona: Institut d'Arqueologia i Prehistòria de la Universitat de Barcelona, 1968, però no hi he sabut trobar cap referència expressa al grafit d'Arbolí.

34. En una carta anterior, datada el 6 de maig de 1960 (i que no transcriu), Maluquer ja s'havia interessat a conèixer les restes del poblat ibèric de la Punta de la Cella, al cap de Salou, arran d'una conversa que havia mantingut amb Vilaseca uns quants dies abans. L'estiu de 1965, el mateix Vilaseca va preparar una prospecció oficial a la Cella, però finalment no es va dur a terme. Des de l'any 2000, el jaciment ha estat objecte de diverses intervencions arqueològiques, per bé que les primeres notícies són força anteriors; vegeu S. VILASECA, *Coll del Moro. Poblado y túmulo posthallstáticos en Serra de Almors, término de Tivisa (Bajo Priorato)*, "Estudios Ibéricos", núm. 1, València: Instituto de Estudios Ibéricos y Etnología Valenciana, 1953: 72; S. VILASECA, "Provincia de Tarragona" [dins la "Memoria de las actividades arqueológicas en la zona de Cataluña y Baleares durante el año 1966"], *Noticiero Arqueológico Hispánico* (Madrid), volum X-XII (1966-1968) [imprès l'any 1969]: 268; L. V[ILASECA BORRÀS] DE P[ALLEJÀ], "Vilaseca de Solcina, Cabo de Salou" [dins "Notas de Arqueología de Cataluña y Baleares (IV)"], *Ampurias* (Barcelona), tom XXX (1968): 364-365, i M. ADSERIA SANS, *Evidències del passat. Prehistòria i món antic a Vila-seca*, Vila-seca [imprès a Tarragona]: Agrupació Cultural de Vila-seca, 1998: 54-55.



**XIX. Quartilla apaïxada, amb el segell imprès “UNIVERSIDAD DE BARCELONA / FACULTAD DE FILOSOFÍA Y LETRAS”, sota l’escut de la universitat; a l’angle superior dret, la referència impresa “INSTITUTO DE ARQUEOLOGÍA”. Text manuscrit.**

5-2-61  
Dr. D. Salvador Vilaseca  
Reus.

Bon amic: Ahir vaig anar al Vendrell per veure els materials de la necròpolis ibèrica on varen sortir els 14 escarabeus. La notícia, a través del Dr. Pericot, varen donarmela la mateixa gent del Vendrell com també la invitació a veure el material. No cal dir la sorpresa que vaig tenir al arribar al poble expressament i trobar que, amb molta amabilitat, es varen negar a ensenyarm-ho alegant que n’era un secret i que les peces que m’interessaven, els escarabeus els teníeu vós. Naturalment la cosa no va resultar gaire agradable i trobo totalment inexplicable que un dia ho ofereixin i l’altre ho neguin. Tot els gira sobre la voluntat de fer un museu sui generis que naturalment a mi no em va ni em ve: una vegada més (l’altra fou a Amposta on fent un viatge exprés per veure el Museu, no varen voler trobar les claus i no m’el varen ensenyar!) comprobo que durant els 10 anys que jo he estat a Salamanca, aquí les coses han canviat i s’ha perdut totalment aquella manera d’ésser d’abans, que tots ens enteníem perquè teníem esperit de fer i saber coses. Jo diria que en J. M. Soler que em va atendre, repeteixo, molt amable, deuria creure que jo era un pirata quansevol.<sup>35</sup> En fi que ara començo a comprendre moltes coses que vós em diguéreu un dia i que jo, naturalment estava com es diu vulgarment “a la figuera” i més científicament, a Salamanca. / Jo la setmana entrant, el disapte, si vós voleu podríem fer l’escapada a Salou, abans he d’anar demà i dimarts a Navarra. Si us va bé disapte, poseume unes ratlles a casa (Sicília 182 - 1º - 3ª). / Afectuosament / J. Maluquer de Motes

**XX. Full amb el segell imprès “MINISTERIO DE EDUCACIÓN NACIONAL / SERVICIO NACIONAL DE EXCAVACIONES / DELEGACIÓN DE ZONA / BARCELONA”, sota l’escut oficial franquista; a l’angle superior dret, també impresa, l’adreça “DIRECCIÓN POSTAL: / FACULTAD DE FILOSOFÍA Y LETRAS / UNIVERSIDAD DE BARCELONA”. Text mecanoscrit; signatura hològrafa (figura 9).**

Ilmo. Sr.: / Ha llegado a conocimiento de esta Delegación de Zona, la noticia de que corren grave peligro, los sepulcros megalíticos de Valldosera, en particular la galería cubierta de Bonany. Al parecer

35. Vegeu S. VILASECA ANGUERA, J. M. SOLÉ CASELLES i R. MAÑÉ GÜELL, “Una necròpolis de incineración de la primera edad del Hierro en el Bajo Panadés”, *VII Congreso Nacional de Arqueología* (Barcelona, 1961), Saragossa 1962: 209-213, i —dels mateixos autors— la monografia *La necròpolis de Can Banyes (Banyeres, provincia de Tarragona)*, “Trabajos de Prehistoria”, vol. VIII, Madrid: Seminario de Historia Primitiva del Hombre de la Universidad de Madrid i Instituto Español de Prehistoria del Consejo Superior de Investigaciones Científicas, 1963 [imprès a Reus], 92 p. + XXXIX làms.

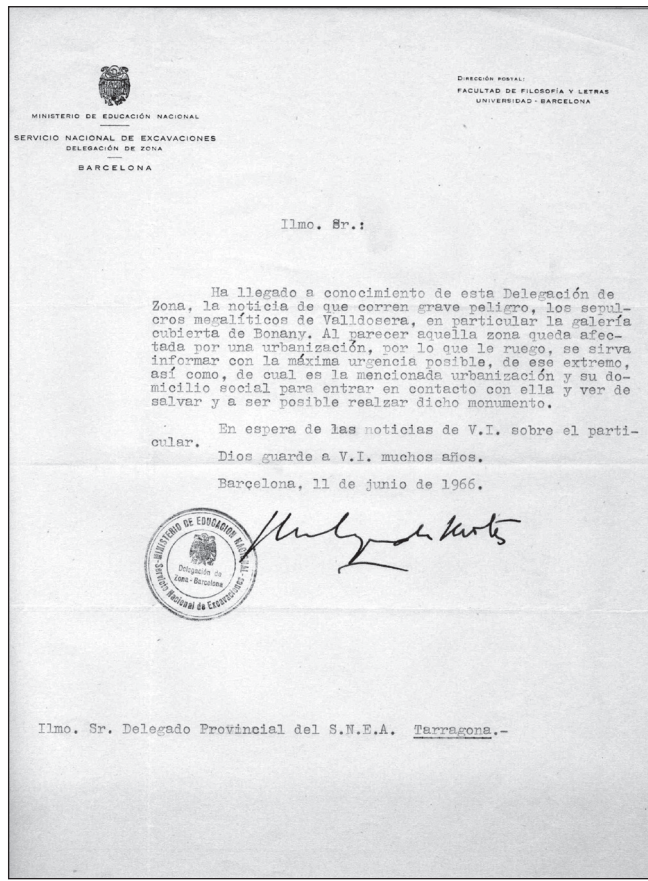


Figura 9. Ofici de l’11 de juny de 1966.

aquella zona queda afectada por una urbanización, por lo que le ruego, se sirva informar con la máxima urgencia posible, de ese extremo, así como, de cuál es la mencionada urbanización y su domicilio social para entrar en contacto con ella y ver de salvar y a ser posible realzar dicho monumento. / En espera de las noticias de V.I. sobre el particular. / Dios guarde a V.I. muchos años. / Barcelona, 11 de junio de 1966. / J. Maluquer de Motes / [Empremta del segell de la “Delegación de Zona”] / Ilmo. Sr. Delegado Provincial del S.N.E.A. Tarragona.-

**XXI. Quartilla apaïxada, senge segell imprès. Text mecanoscrit, còpia feta amb paper carbó del saluda (amb elements impresos) que es va trametre (figura 10).**

[El] Delegado / [---] de Tarragona / [Saluda] / Al Ilmo. Sr. Don Juan Maluquer de Motes, Delegado de Zona del Servicio Nacional de Excavaciones Arqueológicas y puede informarle, después de las investigaciones realizadas que, en efecto, existe un proyecto de urbanización en las cercanías de Bonany; que estaría encargado de realizarlo una empresa constructora que tiene representaciones en Barcelona, Vilafranca y Vilanova, o al menos constituida por elementos radicados en dichas tres ciudades o localidades; que el encargado de las obras, por el momento, es un tal “Chorlito”, residente en el Pla de Manlleu, y que por hallarse éste ausente estos días de su domicilio y carecer la esposa del mis-

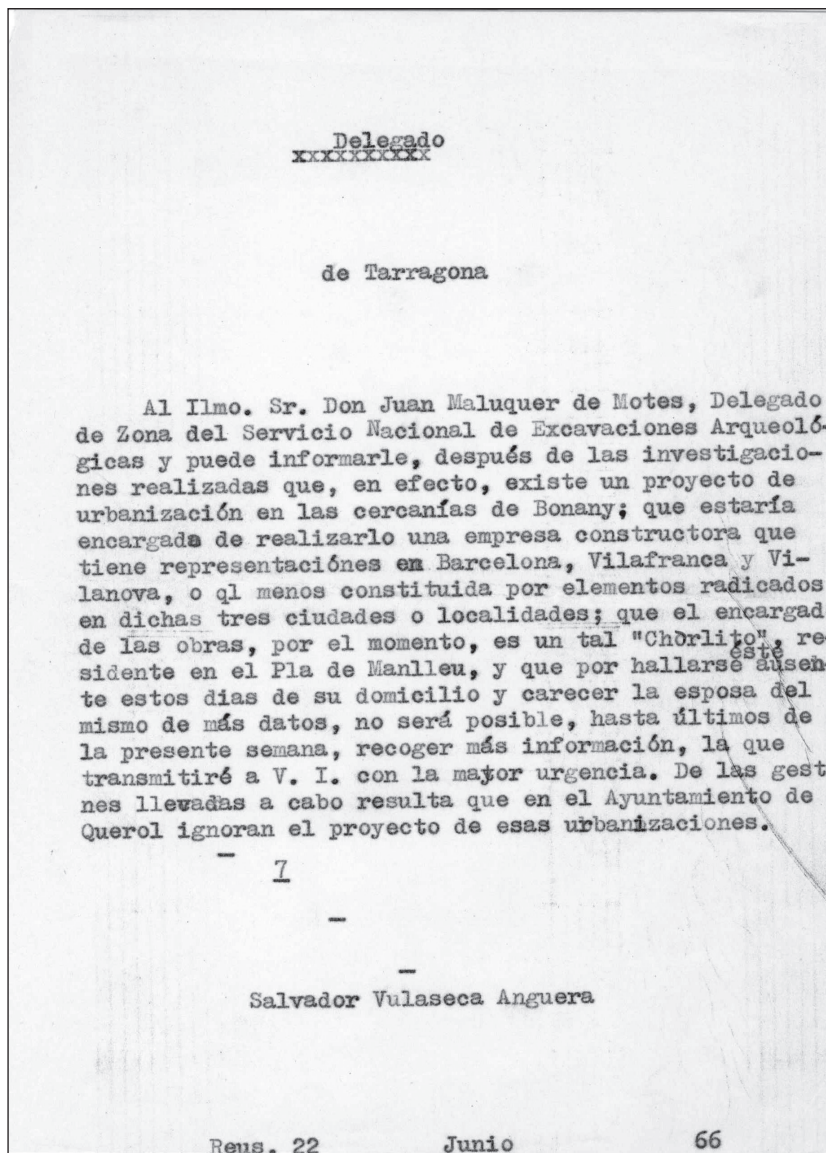


Figura 10. Còpia d'un ofici del 22 de juny de 1966.

mo de más datos, no será posible, hasta últimos de la presente semana, recoger más información, la que transmitiré a V. I. con la mayor urgencia. De las gestiones llevadas a cabo resulta que en el Ayuntamiento de Querol ignoran el proyecto de esas urbanizaciones. / [---] / Salvador Vilaseca Anguera / Reus, 22 [de] Junio [de 19]66

**XXII. Full amb el segell imprès "INSTITUTO DE ARQUEOLOGÍA Y PREHISTORIA / UNIVERSIDAD DE BARCELONA", sense escut. Text manuscrit (figura 11).**

Barcelona 25-6-66  
Dr. D. Salvador Vilaseca

Benvolgut amic: Rebo la vostra lletra amb les dades de Bonany.<sup>36</sup> Moltes gràcies. També la vostra felicitació

36. Vegeu S. VILASECA, *Reus y su entorno en la prehistoria*, Reus: Associació d'Estudis Reusencs, 1973, vol. I: 164-166, i vol. II, làm. 66.

que agraeixo molt. / La excavació de Bonany fou feta per la meva càtedra amb el corresponent permís de la Direcció General.<sup>37</sup> Si Vós no en teníeu notícia, cal atribuir-ho a que durant 2 o 3 anys, pel que ara veig, la Junta de Excavacions no ha funcionat massa bé. / Veig que heu vist Pyrenae, i en feu algunes crítiques. Naturalment cada autor és responsable del que diu i si l'Esteve es va deixar coses, és que no n'estava assabentat.<sup>38</sup> Pel que fa al treball de les plaquetes,

37. Vegeu J. MALUQUER DE MOTES, P. GIRÓ i J. M. MASACHS, *Excavaciones en sepulcros megalíticos de Valldosera (Querol, Tarragona)*, "Excavaciones Arqueológicas en España", núm. 20, Madrid: Servicio Nacional de Excavaciones Arqueológicas, 1963, 20 p. + VIII làms. A l'exemplar que havia estat de S. Vilaseca i que es conserva avui a la biblioteca del Museu d'Arqueologia de Reus, hi ha el croquis (sobre paper mil·límetrat) d'un dels sepulcres, els dibuixos d'unes quantes ceràmiques decorades, una nota escrita en un retall de paper i qualques acotacions fetes amb llapis pel mateix Vilaseca.

38. Es tracta de l'article de F. ESTEVE GÁLVEZ, "Los sepulcros de «La Joquera», cerca de Castellón", *Pyrenae. Crónica Arqueológica* (Barcelona), núm. 1 (1965): 43-58. A l'exemplar del volum



INSTITUTO DE ARQUEOLOGIA Y PREHISTORIA  
UNIVERSIDAD DE BARCELONA

Barcelona 25.6.66

Dr. D. Salvador Vilaseca

Respondo a tu carta amb les dades de Roman, moltes gràcies. També la vostra felicitació que apaeixo molt.

La excavació de Roman per part de la vostra càtedra amb el desenvolupament d'unes de les D'excavacions general. L'100 us en teniu notícia, cal atènyer-ho a que durant 2 o 3 anys, pel que ara veig, la Junta de Excavacions no ha funcionat massa bé. Veig que heu vist d'opinions i en feu algunes crítiques. Naturalment cada autor és responsable del que diu i si d'Ebre s'ha de dir cos, s que no s'està arrabassant. Pel que fa al treball dels plaquets, s un treball d'un alumne i per tant no té res de pretensiu ni de particular que s'hi sigui incomplet.

Ja sabem que sempre la vostra col·laboració hi serà ben rebuda com us he dit moltes vegades. Jo ara penso treballar al Baix Ebre que m'interessa particularment.

En quant a tot el demés que diu en la vostra carta, ja sabem que jo, des de fa 6 anys no vull saber res ni amb Museus, ni col·leccions, ni res oficial i que m'he retirat a treballar a la meua càtedra prescindint de tothom. Si ara m'han enganxat a la Delegació de Excavacions, ha estat cosa del Dr. Pericot, no meua. Afectuosament us saluda *Joan Maluquer*

Figura 11. Carta del 25 de juny de 1966.

és un treball d'un alumne i per tant no té res de pretensió ni de particular que estigui incomplet.<sup>39</sup> / Ja sabem que sempre la vostra col·laboració hi serà ben rebuda com us he dit moltes vegades. / Jo ara penso treballar al Baix Ebre que m'interessa particularment. / En quant a tot el demés que diu en la vostra carta, ja sabem que jo, des de fa 6 anys no vull saber res ni amb Museus, ni col·leccions, ni res oficial i que m'he retirat a treballar a la meua càtedra prescindint de tothom. Si ara m'han enganxat a la Delegació de Excavacions, ha estat cosa del Dr. Pericot, no meua. / Afectuosament us saluda / J. Maluquer.

que va rebre, Vilaseca va fer-hi diverses acotacions crítiques i també s'hi conserva un petit full amb notes i observacions manuscrites seves. Vegeu també la nota crítica de Vilaseca que cito *infra* i que aparegué al següent número de *Pyrenae*.

39. El treball en qüestió és signat per A. M. RAURET DALMAU, "Las placas de pizarra de la cultura megalítica catalana", *Pyrenae* (Barcelona), núm. 1 (1965): 59-71 + III làmines. Només hi he observat, a l'exemplar que va fer servir Vilaseca, una petita acotació seva a la pàgina 63.

PASADU DEL PRADU  
DIR. TEL. NACIONAL I  
TELEF. 227 50 10 10 (Internu)  
APART. DE CORREUS 210

Madrid 3-3-67

Salvador Vilaseca  
Reus

Amic Vilaseca: Veig stoa a Barcelona 24 hores mitja. L'adela a meua stoda a Madrid amb notícia d'un Tribunal d'opinions i veig cele la vostra nota de PYRENAE sobre el lotus. Moltes gràcies. La l'he enviada a la impremta.

Afectuosament mitja  
*Joan Maluquer*

Figura 12. Carta del 3 de març de 1967.

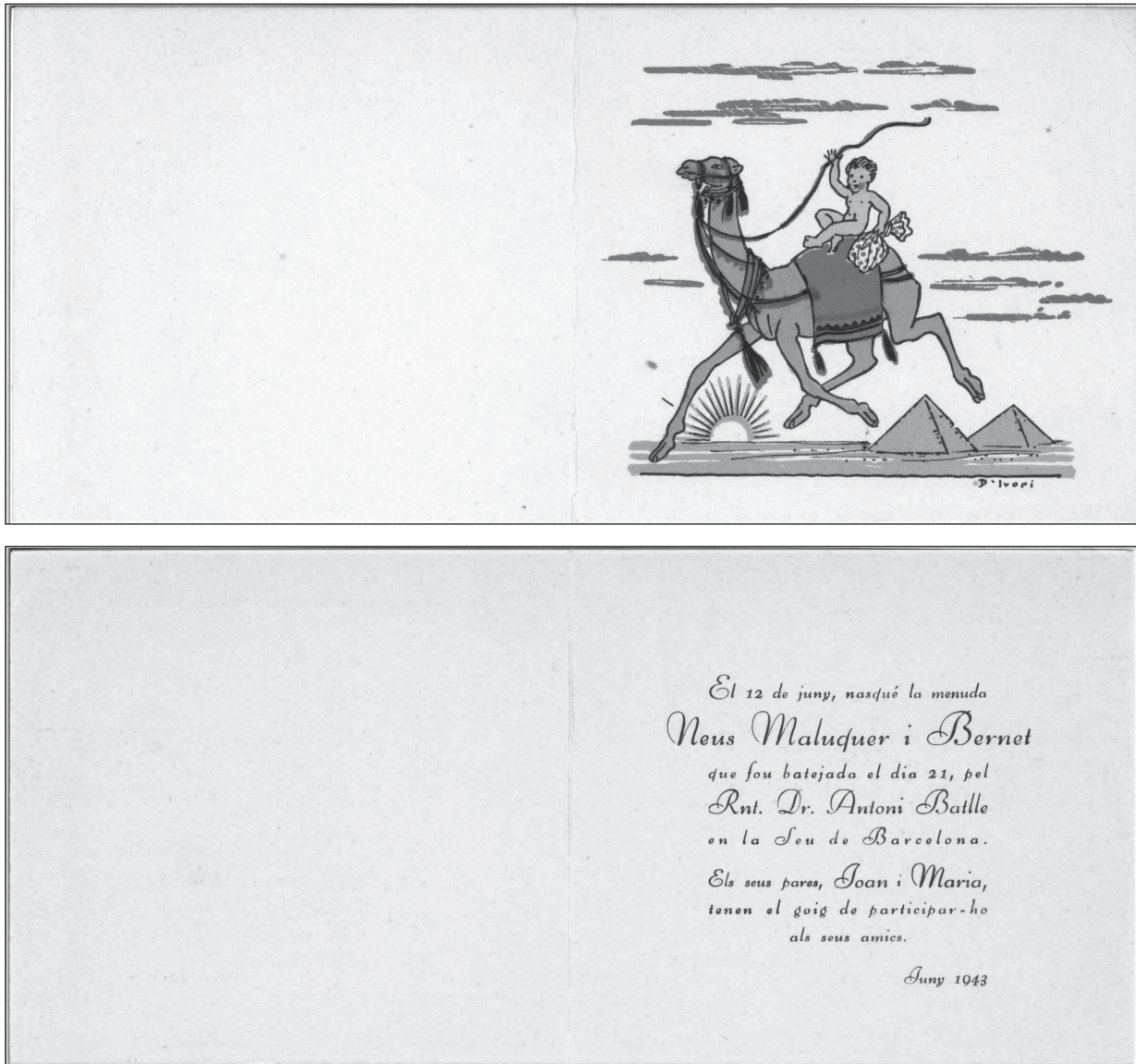


Figura 13. Comunicació impresa, amb il·lustració de D'Ivori, del naixement de Neus Maluquer i Bernet, juny de 1943 [dues cares].

**XXIII. Quartilla apaïxada i impresa amb el segell de l'Hotel Nacional de Madrid i la corresponent adreça. Text manuscrit (figura 12).**

Jaume Massó Carballido  
Museu d'Arqueologia Salvador Vilaseca, Reus  
jmasso.museus@reus.cat

Madrid 3-3-67  
Salvador Vilaseca  
Reus

Amic Vilaseca: Vaig estar a Barcelona 24 hores intercalades a una estada a Madrid amb motiu d'un Tribunal d'Oposicions i vaig rebre la vostra nota per PYRENAE sobre els lotras [?]. Moltes gràcies. Ja l'he enviada a la impremta.<sup>40</sup> / Afectuosament vostre / Maluquer de Motes

40. Es tracta de la nota de S. VILASECA, "Los botones piramidales de base cuadrada de la provincia de Tarragona", *Pyrenae* (Barcelona), núm. 2 (1966): 183-185. No em consta cap altra col·laboració vilasequià a *Pyrenae*.