

Francesc Tarrats



# Una copa de *terra sigillata* itàlica, amb la representació de la mort d'Hipòlit, trobada a Tàrraco

Es presenta una copa de *terra sigillata* itàlica trobada a Tàrraco amb la representació de la mort d'Hipòlit.

Paraules clau: *terra sigillata*, Tàrraco, Hipòlit.

This article deals with an italic *terra sigillata* cup that was found at Tarraco. Its decoration represents Hipolitus death.

Key words: *terra sigillata*, Tarraco, Hipolitus.

En els darrers anys, les actuacions arqueològiques en el sector S-W extramurs de Tàrraco, una zona perfectament documentada prèviament com a àrea d'expansió de la ciutat en època altimperial,<sup>1</sup> s'han multiplicat.<sup>2</sup> Aquesta activitat ha estat conseqüència directa —com quasi sempre a Tarragona— del procés de renovació arquitectònica i de creixement urbà de la ciutat actual, especialment intensa en aquest sector després de l'aprovació de la corresponent normativa urbanística actualment vigent.

Una de les actuacions endegades va ser la que, en

1. cf. R. CORTÉS i R. GABRIEL: *Tàrraco: recull de dades arqueològiques*. Barcelona 1985, p. 80, 84-85.

2. Vegeu, per a una visió de conjunt, diferents notícies referides a aquest sector a *Anuari d'intervencions arqueològiques a Catalunya. Època romana. Antiguitat tardana. Campanyes 1982-1989*. Col·lecció *Anuaris d'Intervencions Arqueològiques a Catalunya*, 1, Barcelona 1993, p. 258-261.

una primera campanya (1979) i en altres posteriors (1991-1994), es va dur a terme en el solar existent en la confluència dels carrers d'Eivissa i de Pere Martell (fig. 1). Com a resultat d'aquests treballs es va poder documentar un procés d'ocupació pràcticament continuat que, amb la presència d'importants estructures i nivells arqueològics, abasta un ampli període cronològic que va des del segle v aC, per als nivells inferiors, fins al v dC, per als superiors.<sup>3</sup> Des d'un punt de vista estructural, la fase més sig-

3. Vegeu E. RAMON, L. BURÉS, *Memòria de les intervencions arqueològiques realitzades al solar de Pere Martell (2<sup>a</sup> fase, 2<sup>a</sup> part i 3<sup>a</sup> fase)*. Març-Agost de 1991, inèdita, vol. I; M. ADSERIAS, L. BU-RÉS, E. RAMON, "L'evolució del sector sud-occidental de Tàrraco (segles II aC-v dC): Excavacions en un solar del carrer de Pere Martell", *Actes del XIV Congrés Internacional d'Arqueologia*

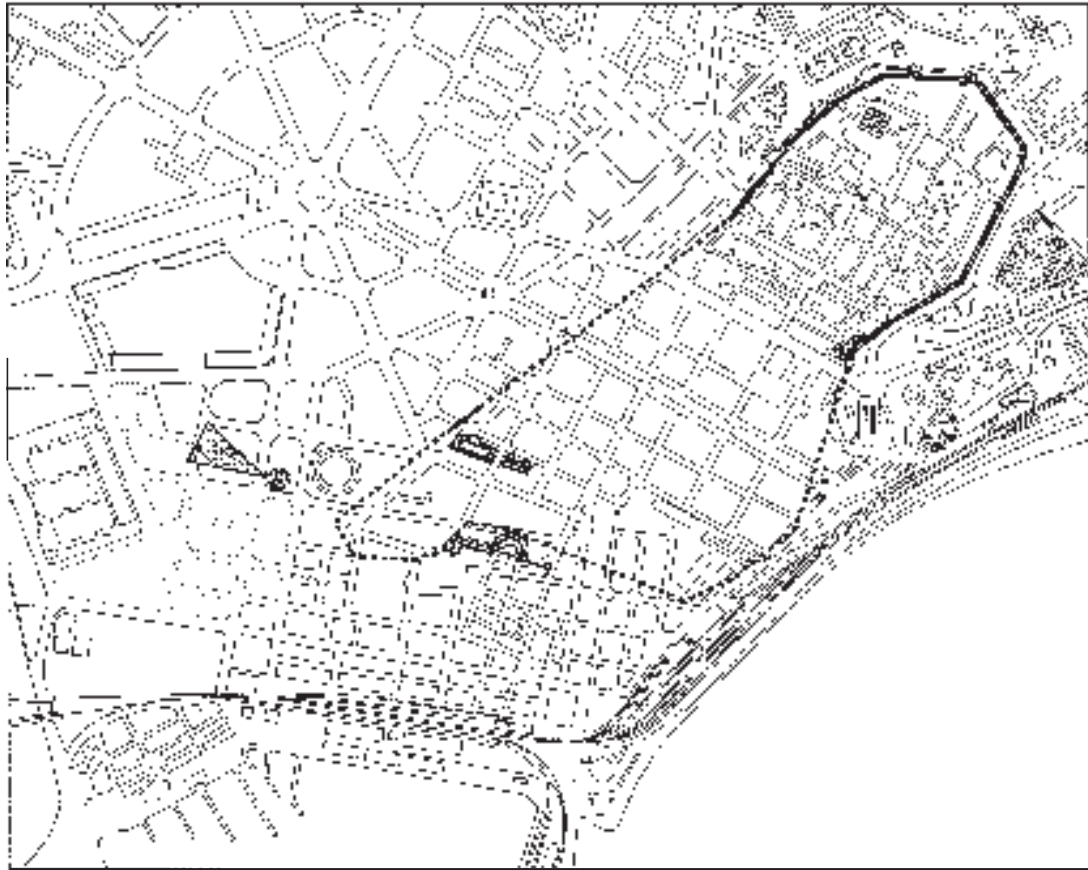


Fig. 1. Lloc d'aparició de la peça, corresponent als suburbis de l'antiga Tàrraco.

nificati-va és —indubtablement— la corresponent a mitjan segle I dC.<sup>4</sup>

Entre les peces recuperades volem avui centrar l'atenció en l'estudi d'un vas de *terra sigillata* itàlica decorada fornit per les esmentades excavacions. Tal com succeeix en altres jaciments de la façana mediterrània peninsular, Tàrraco —a l'empara de la seva favorable situació geogràfica però, també, de l'important paper exercit en els àmbits de l'economia i de l'administració d'Hispania— va desenvolupar unes fluïdes i intenses relacions comercials amb els principals centres productors de béns de consum arreu de l'Imperi. Tal com es pot constatar també per a altres àmbits de la cultura material documentats per l'arqueologia de la ciutat amb relació a les distintes etapes de la romanitat, el *corpus* de *terra sigillata* d'importació (itàlica i sud-gàllica) del període altimperial a Tàrraco és quantitativament i qualitativa importan-tíssim: malgrat que no s'ha fet encara un estudi de conjunt que permeti una valoració prou

aprofundida i actualitzada d'aquest *corpus*, els treballs d'A. González de Posada<sup>5</sup> i de S. Ventura Solsona<sup>6</sup> —d'altra banda ben separats en el temps— sobre les marques de *terra sigillata* de Tarragona constitueixen una mostra prou significativa d'aquella importància i van propiciar, a més, la incorporació de Tàrraco en dues obres de referència, bàsiques encara avui, com són els *corpora* de marques de les *sigillates* sud-gàl·liques<sup>7</sup> i itàliques.<sup>8</sup> I no podem oblidar tampoc, parlant ja de peces en si mateixes singulars, la destacada i reiterada presència de vasos singulars de *terra sigillata* trobats a Tàrraco en la bibliografia especialitzada<sup>9</sup> en aquest espai concret dels estudis

Clàssica, vol. 2, Tarragona 1994, p. 17-18; M. ADSESIAS, L. BURÉS, E. RAMON, "Excavacions al carrer de Pere Martell de Tarragona: mil anys d'evolució urbana (del segle v aC al v dC)". *Tribuna d'Arqueologia* 1993-1994, Barcelona 1995, p. 75-85.

4. Vegeu E. RAMON, L. BURÉS, *op. cit.* nota 3, vol. II, p. 122-123

5. A. GONZÁLEZ DE POSADA, *Colección tarraconense en sellos de barro Egipcios, Griegos y Romanos*, manuscrit de 1807 conservat a la Real Academia de la Historia (Madrid).

6. S. VENTURA SOLSONA, "Las marcas alfareras de 'terra sigillata' hallada en Tarragona", *Memorias de los Museos Arqueológicos Provinciales*, 9-10 (1948-1949), Madrid 1950, p. 131-165.

7. F. OSWALD, *Index of potter's stamps on Terra Sigillata "Samian Ware"*, Margidunum 1931.

8. A. OXÉ, H. COMFORT, *Corpus Vasorum Arretinorum. A Catalogue of the Signatures, Shapes and Chronology of Italian Sigillata*, Bonn 1968.

9. Vegeu F. P. PORTEN PALANGE, "Osservazioni sull'officina di Ancharius", *Quaderni ticinesi di numismatica e antichità classiche*, 21 (1992), p. 251-252, làms. V.22a-V.22b.

10. Vull agrair a E. Ramon i L. Burés i a l'empresa Codex,

ceramològics que, d'altra banda, tant ha evolucionat en els darrers decennis.

El vas que presentem (Inv. núm. PME-1.370.1) és una copa decorada de *terra sigillata* itàlica que, conformada per 32 fragments, es conserva aproximadament en un 90% de la seva superfície originària.<sup>10</sup> La unitat estratigràfica en què va aparèixer la peça (UE-370), molt rica quant als materials fornits, ha estat datada per les responsables de la intervenció arqueològica en el període entorn a mitjan segle I dC.<sup>11</sup>

Es tracta d'un calze que, tipològicament, s'inscriu clarament dintre de la forma Consp. R9.2,<sup>12</sup> una variant que es caracteritza per estar dotada, en la part superior del vas, pel damunt del cos hemisfèric —la zona que conté la decoració—, d'una paret vertical (de vegades lleugerament inclinada) força desenvolupada, coronada per una vora motllurada i clarament exvasada (fig. 2).

En aquesta zona superior de la paret presenta set bandes de decoració a rodet (una de les característiques constants de la forma Consp. R9.2) finament executades.

La part inferior de la paret, de perfil netament hemisfèric, presenta una franja amb decoració figurada delimitada, per dalt i per baix, per dues línies d'oves, sense bastonets entre elles, pròximes al tipus 3b de Dragendorff-Watzinger.<sup>13</sup>

En el fons interior, traces d'una marca de terrisser *in planta pedis*; malauradament, es conserva únicament un dels extrems —els dits— de la *planta pedis*, mentre que la resta del segell està absolutament destruït (repicat) com a conseqüència —sembla— de la utilització d'aquesta peça com a morter. No s'observa cap traça de marca intradecorativa: si va ser-hi originàriament —no ho sembla—, va haver de ser en un dels fragments que manquen —no recuperats— de la part corresponent a la banda decorativa, els quals representen aproximadament el 25% de la superfície de l'esmentada banda.

Les dimensions de la copa, expressades en centímetres, són les següents: h 13,8 / ø vora 17,6 / h peu 1,65 / ø peu 8,3.

Tal com hem dit, aquesta variant de la forma està prou ben documentada, se li confereix una cronologia en el període comprès entre els anys 15-40 dC.<sup>14</sup> La presència d'una marca *in planta pedis*, característica de les produccions itàliques d'època de Tiberi, ratifica sense cap mena de dubte aquesta cronologia,

Arqueologia i Patrimoni l'autoritza per a estudiar aquesta peça i la informació complementària fornida per a poder documentar-ne el context estratigràfic i les circumstàncies de la seva troballa.

11. E. RAMON, L. BURÉS, *op. cit.* nota 3, vol. II, p. 82-84.

12. E. ETTLINGER *et al.*, *Conspectus Formarum Terrae Sigillatae Italico Modo Confectae*, Bonn 1990, p. 178-179.

13. H. DRAGENDORFF, C. WATZINGER, *Arretinische Reliefkeramik mit Beschreibung des Sammlung in Tübingen*, Reutlingen 1948, p. 18, fig. 1.

14. E. ETTLINGER *et al.*, *op. cit.* p. 178.

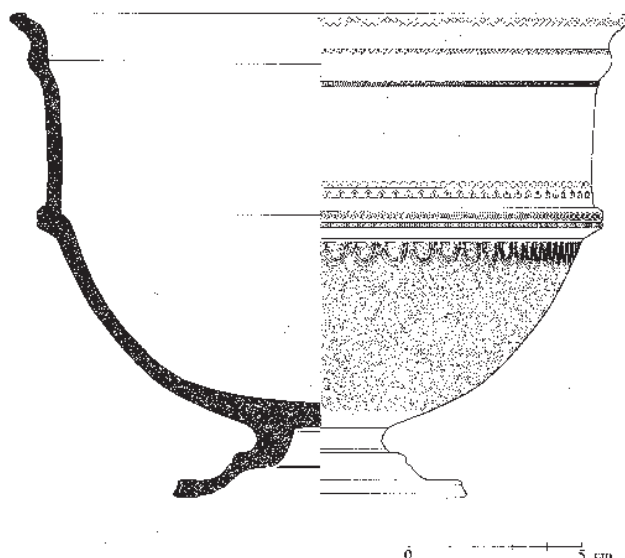


Fig. 2. Copa de *terra sigillata* itàlica forma Consp. R9.2.



Fig. 3. Vista de la copa.

perfectament compatible, d'altra banda, amb la del context arqueològic general de la peça.<sup>15</sup>

La banda decorativa principal presenta una composició plantejada com una seqüència descriptiva unitària seguint un model prou conegut —malgrat que no l'únic— en el si de les produccions de la *terra sigillata* itàlica decorada.

La narració (fig. 3) arrenca d'una escena principal on es representa un personatge nu, caigut d'esquena damunt d'una gran roca, enmig de les restes d'un carro destroçat (es veu una de les rodes —sembla que de vuit radis— darrere del cos caigut i la caixa del carro als seus peus), i amb dos cavalls esvalotats —amb les regnes voleiant— al seu voltant. Aquesta escena es complementa amb dos personatges més que, situats a

15. *Ibidem* nota 11.

l'esquerra i a la dreta —respectivament— del quadre, en una posició elevada, branden torxes en les seves mans, participant activament en el desenvolupament de l'acció representada. A la dreta, contemplant l'escena, dues figures: una, asseguda, sosté —recolzant-lo sobre la seva espatlla dreta— un timó amb la pala a dalt; la segona —dempes—, situada al darrere de l'anterior, porta a la mà dreta un bastó que recolza a terra. Aquest darrer personatge és un pastor que, atret per l'acció que està succeint, s'ha girat d'esquena al seu ramat, constituint-se així d'enllaç amb l'escena següent, de la qual, des d'un punt de vista espacial i també temàtic, forma part. Un arbre molt ramificat és l'element ordenador de l'escena a la dreta del pastor: a l'esquerra de l'arbre, tres ovelles pasturant (cadascuna té davant del seu morro una mata d'herba), amb els cossos orientats cap a l'arbre. A la dreta de l'arbre, dos animals —únicament representats en el seu pròtomos— amb el morro allargassat i les orelles ben marcades, possiblement llops, inicien un atac contra aquelles ovelles. Entremig dels llops, un altre animal, més petit, corre espantat; es tracta —sembla— d'un anyell, anatòmicament molt proper a tres més que, ajaguts a terra, en un pla que conforma la base de tota aquesta escena, miren cap a l'esquerra. Seguint més cap a la dreta, un brau surt, saltant, entremig d'una enorme ona (podria ser, també, una roca) que s'alça d'un mar força reposat representat per unes línies ondulades, relativament —i sembla que estudiadament— desordenades.

Indubtablement, aquesta decoració s'emmarca iconogràficament en el cicle de Teseu; narra, més concretament, l'escena de la mort d'Hipòlit.<sup>16</sup> Però, com veurem més endavant, planteja, en la seva iconografia i en el simbolisme dels seus protagonistes tot un seguit de problemes que enriqueixen la seva significació i, per tant, la valoració d'aquest vas.

A l'hora de cercar paral·lelismes, semblava lògic començar fent-ho en el marc de les pròpies produccions ceràmiques de la *terra sigillata* itàlica. Un motlle conservat en el Museum of Fine Arts de Boston, amb segells intradecoratius del ceramista aretí *M. Perennius Bargathes* és, en aquest sentit, l'única peça que permet establir paral·lelismes iconogràfics clars amb aquest vas de Tarragona. Però, en la significació de l'escena representada en aquell motlle, no es pot establir una relació temàtica directa amb la copa que presentem: la peça de Boston relata un altre mite clàssic, la mort de Faetont (fill d'Hèlios i de Clímene) després del seu fracassat passeig amb el carro del Sol i de ser fulminat pel llamp d'un Zeus enfurismat.<sup>17</sup> Però, malgrat aquesta evident diferència, no pot passar desapercebuda la similitud d'alguns dels punxons emprats en una peça i altra i —fins i tot— la concepció molt semblant en el plantejament

de la composició i la utilització de motius concrets també molt pròxims i, fins i tot, en determinats casos, quasi idèntics. Fins al punt que, en el cas de l'escena de l'heroi caigut, les representacions d'ambdós vasos podrien correspondre a una mateixa interpretació mitològica.<sup>18</sup> Són les escenes complementàries les que indiquen una diferenciació en la identificació dels fets que es representen. D'altra banda, en l'àmbit de les produccions de *terra sigillata* itàlica, no hi ha cap altre exemplar documentat en la bibliografia amb la representació de la mort d'Hipòlit i, en general, del mite d'Hipòlit i de Fedra. I tampoc no coneixem casos documentats en les produccions de *terra sigillata* sudgàllica i hispànica. Aquesta és una realitat més que permet —quasi obliga— establir un enllaç entre els vasos de Boston i de Tarragona: el fet de constituir un cas únic en l'àmbit de les produccions de *terra sigillata* amb la plasmació dels mites de Faetont i d'Hipòlit, respectivament. Dos mites que, d'altra banda, contenen en ells mateixos elements formals ben similars, especialment pel que fa al tràgic final dels seus principals protagonistes, i que van gaudir d'una llarga i rica tradició en la plàstica grecoromana.<sup>19</sup> Dos mites que ja van ser objecte de connexió en la pròpia literatura clàssica; per exemple, quan Eurípides posa en boca d'Hipòlit una sentida invocació devers l'altre heroi, Faetont, i el seu mític destí.<sup>20</sup>

Aprofundint en la recerca de paral·lelismes iconogràfics del vas de Tarragona, descartada ja la *terra sigillata*, és indubtable que ens hem de referir, com a més pròxims des d'un punt de vista cultural a aquesta peça, a la sèrie de relleus funeraris dedicada a Hipòlit i Fedra i, més concretament, a aquells que recullen l'escena de la mort d'Hipòlit: els sarcòfags àtics de Sant Petersburg, d'Agrigent i de Tarragona. Tots ells han estat estudiats en profunditat per diferents especialistes. Però el que ens interessa ara, prioritàriament, és assenyalar que, des d'un punt de vista cronològic, hi ha una distància apreciable entre aquests paral·lelismes iconogràfics i el vas que estem estudiant, no havent-hi entre aquests sarcòfags cap exemplar anterior al segle III dC. Si la recerca l'orientem en sentit contrari, cap als que podrien constituir els antecedents iconogràfics, trobem una àmplia representació en dues sèries ben diferenciades: d'una banda, la dels vasos italiotes de figures roges d'Apúlia, datats en el decurs del segle IV aC<sup>21</sup> i, d'una

18. La similitud entre la mort de Faetont i la d'Hipòlit ha estat repetidament assenyalada en la bibliografia especialitzada. Vegeu, per exemple, P. LINANT DE BELLEFONDS, *Sarcophages attiques de la nécropole de Tyr. Une étude iconographique*, París 1985, p. 144-145.

19. Per a Faetont, cf. J. DIGGLE, *op. cit.* nota 17; F. BARATTE, "Phaethon I", a *Lexikon Iconographicum Mythologiae Classicae* VII,1, p. 350-354.

Per a una visió global dels orígens, evolució, significació i variants literàries i iconogràfiques del mite d'Hipòlit, vegeu L. SÉCHAN, "La légende d'Hippolyte dans l'Antiquité", *Revue des Études Grecques*, 24, 1911, p. 105-151; vegeu, també, P. LINANT DE BELLEFONDS, "Hippolytos I", a *Lexikon Iconographicum Mythologiae Classicae* V, 1, p. 445-464.

20. Cf. amb Eurípides, *Hipòlit* v. 732-741.

16. Interpretació ja avançada per E. Ramon i L. Burés (*op. cit.* nota 3, p. 83).

17. G. H. CHASE, *Catalogue of Arretine Pottery. Museum of Fine Arts. Boston*, Boston & New York, 1916, p. 72-73, lams. 14-15. Vegeu també J. DIGGLE, *Euripides Phaeton*, Boston 1970, p. 218-219.

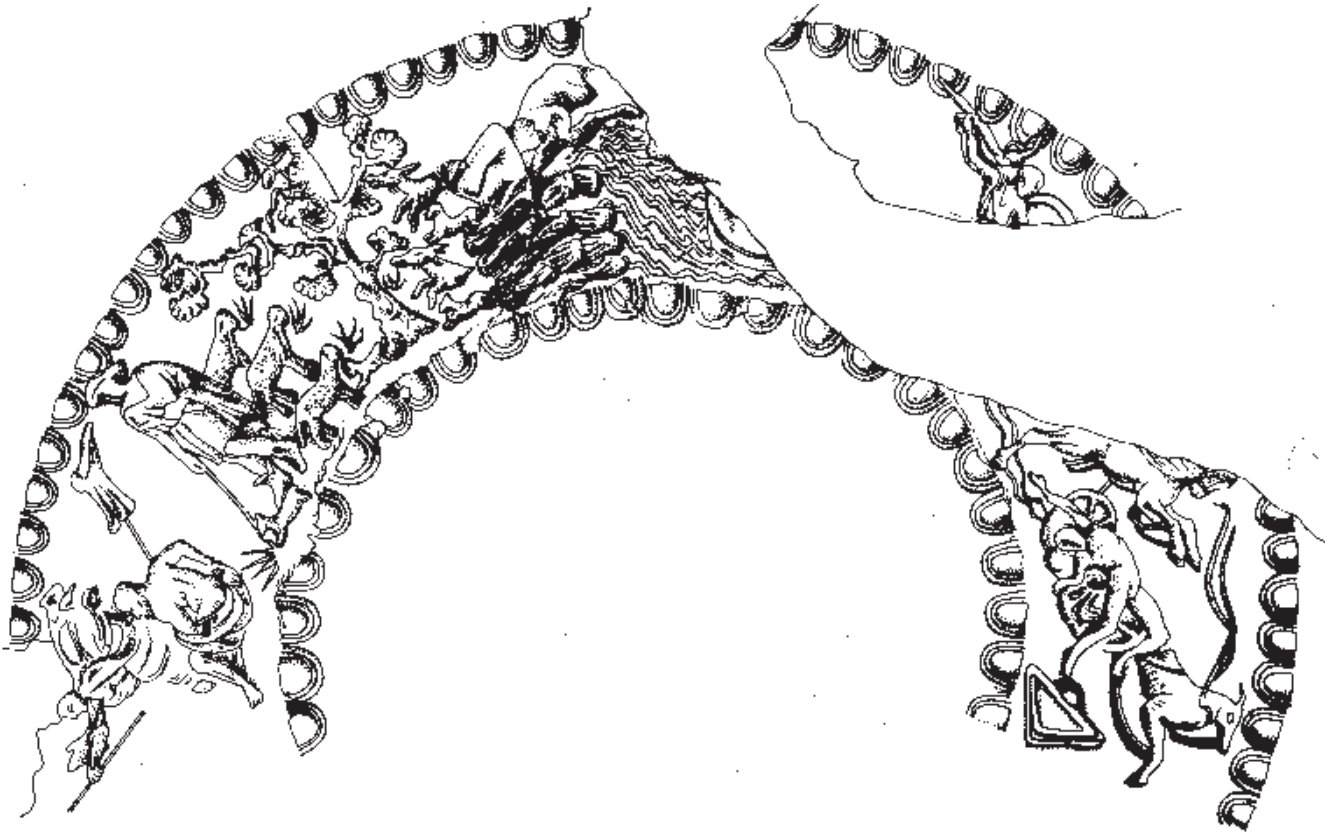


Fig. 4. Desenvolupament de la decoració. Dibuix.

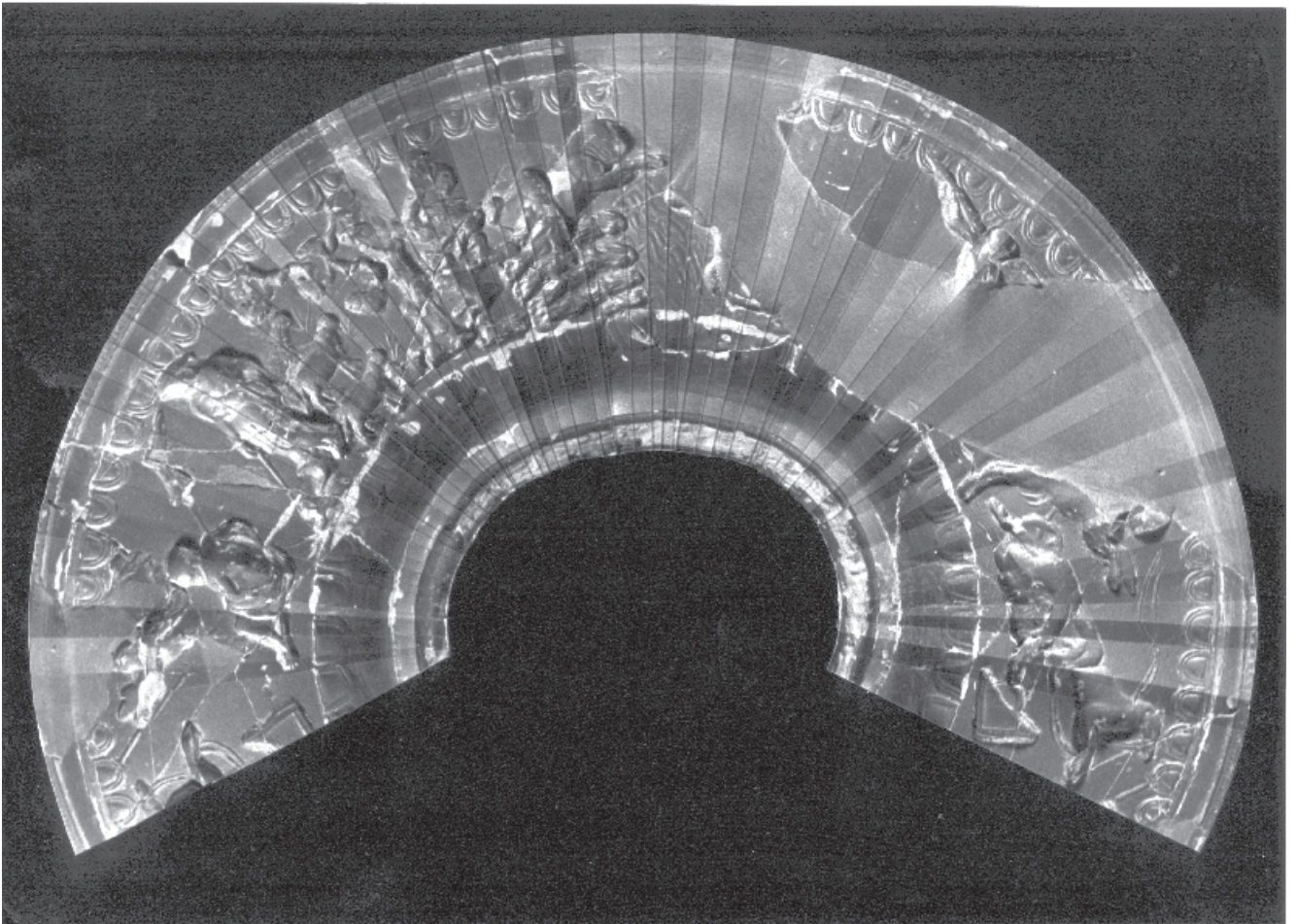


Fig. 5. Desenvolupament de la decoració. Muntatge fotogràfic.

altra, la de les urnes etrusques del grup de Chiusi, del segle II aC.<sup>22</sup> Desta-quem que, tal com assenyala E. Brunn, la mort d'Hipòlit és l'única escena del mite que es representa en les urnes etrusques; i no-més es representa en les del grup de Chiusi, mentre que no apareix ni en les del grup de Volterra ni en el de Perugia.<sup>23</sup> Desconeixem fins a quin punt pot haver influït, com a transmissor cultural del mite i de la seva iconografia, la plàstica etrusca del grup de Chiusi devers els tallers itàlics de producció de *terra sigillata* i més en concret, en aquest cas, aretins, ben propers geogràficament. No podem, però, descartar aquesta possibilitat, malgrat la distància cronològica —no, en canvi, geogràfica— que s'interposa entre unes produccions i les altres. El que sí que podem afirmar és que, entremig de les urnes etrusques de Chiusi i els sarcòfags atics suara esmentats, és a dir, en el decurs dels segles I aC i II dC, no tenim documentada en el món romà cap representació de l'escena de la mort d'Hipòlit, tret de la d'aquest vas de Tarragona. L'única escena referida al mite d'Hipòlit i relacionada directament amb la seva mort —però no la mort mateixa— dintre d'aquest període, l'hem de cercar en les produccions ceràmiques dels anomenats “vasos amb medallons d'aplic” de la zona de la vall del Roine i de l'est de les Gàl·lies, datats en el segle II dC:<sup>24</sup> un d'aquests medallons<sup>25</sup> representa el passatge de la resurrecció d'Hipòlit.

Tornant als problemes que presenta la iconografia desplegada a la peça, cal remarcar tot un seguit de qüestions. En primer lloc, no queda clar si el carro que condueix Hipòlit és una quadriga o una biga. Certament, s'han conservat només dos cavalls; de tota manera, sembla endevinar-se la possibilitat que n'hi hagués dos més, situats entre el brau que emergeix de l'aigua (hi ha indicis en l'extrem dret de la part conservada del vas) i la figura que apareix a l'esquerra de l'escena de la mort d'Hipòlit. En principi, seria lògic decantar-se per aquesta possibilitat, tenint en compte que les fonts literàries clàssiques i —quasi sempre— la iconografia associen Hipòlit amb una quadriga. I tenint també en compte que, essent així, es justificaria plenament la distància que separa aquell personatge de l'escena en la qual intervé, difícil d'explicar si no és per la presència d'elements iconogràfics addicionals als que s'han conservat i que haurien d'ocupar l'espai corresponent a la zona perduda de la banda decorativa principal. Però cal recalcar que no podem afirmar-ho amb rotunditat. En tot cas, altres indicis, com ara la presència d'una possible mà humana en el mateix extrem de la zona conservada de la banda decorati-va, semblen aportar —tal com veurem tot seguit— arguments a favor d'aquesta suposició.

A l'hora d'interpretar els personatges descrits, a

dreta i esquerra del carro i amb una participació acti-va en l'acció representada, creiem que —una vegada més— hem de recórrer a les similituds que ens ofereix la iconografia plasmada en els relleus de les urnes etrusques de Chiusi i en els vasos de ceràmica italiota d'Apúlia. Ambdues figures són portadores de torxes enceses, les quals atien per a espantar els cavalls d'Hipòlit. Aquesta mateixa composició la trobem, amb diferències de detall i de posicionament de les figures dintre de l'escena, en les referides urnes etrusques i, també, en les produccions de vasos apulis. Creiem que, tal com passa en aquests casos, es tracta de dues Fúries (les Erinies de la mitologia grega), genis infernals que juguen un paper essencial en la venjança del crim i, més especialment, de les faltes comeses contra la família. La mà suara descrita podria molt bé pertànyer a la tercera Fúria de les que componen la mítica tríada d'aquests éssers venjatius. I, essent així, aquesta tercera Fúria estaria atiant els altres dos cavalls —no conservats— del tir del carro d'Hipòlit.

En el cas de la figura de l'heroi caigut, volem fer notar l'extraordinària similitud entre aquest personatge i el Faetont del motlle del vas de Boston: el posicionament anatòmic és pràcticament idèntic en tots els detalls.

Des d'un punt de vista simbòlic, la figura que resulta més complicada d'interpretar és la del personatge que apareix assegut a la dreta d'Hipòlit, contemplant l'escena amb una actitud clarament passiva i fins i tot distant, portant un timó com a atribut únic. Es tracta d'un personatge barbat, d'edat avançada, vestit amb un *chiton* que —caient-li des de l'espatlla dreta— deixa al descobert el seu tors. Recorda intensament, també en aquest passatge, una vegada més, el vas de Boston, on apareix un personatge iconogràficament molt similar, dotat, però, d'un atribut —el llamp— que permet identificar-lo amb Zeus, l'executor de la mort de Faetont. Podríem considerar, en principi, en el cas del vas de Tarragona, la possibilitat que el personatge representés Posidó, déu del mar i —d'acord amb les fonts literàries del mite d'Hipòlit— l'executor de les imprecacions de Te-seu perquè —consumat el suïcidi de Fedra— l'heroi rebés la mort: d'aquesta manera, les divinitats directament implicades en el tràgic final de Faetont (Zeus) i d'Hipòlit (Posidó) presidirien immutables les escenes de la mort dels respectius herois. Però el timó, l'atribut que acompanya a aquest personatge del vas de Tarragona no permet, sense haver de superar certes dificultats argumentals, establir l'esmentada associació amb Posidó. Sigui com sigui el podem veure representat de manera molt semblant, per exemple, en els relleus que conformen les escenes de la vida d'un altre heroi —Aquil·les— en la *tensa capitolina*, datada al segle IV dC.<sup>26</sup> Malgrat que l'atribut del timó o del rem és també compati-

21. P. LINANT DE BELLEFONDS, *op. cit.* nota 19, p. 457-458, núms. 101-105.

22. P. LINANT DE BELLEFONDS, *op. cit.* nota 19, p. 458, núms. 107-114; E. BRUNN, G. KÖRTE, *I rilievi delle urne etrusche II*, Roma 1890 (1965), p. 90-96, figs. 33-36.

23. E. BRUNN, G. KÖRTE, *op. cit.* nota 21, p. 90.

24. Vegeu A. DESBAT, “Vases a médaillons d'applique des fouilles récentes de Lyon”, *Figlina* 5-6, 1980-1981.

25. *Ibidem* nota anterior, p. 66-67, núm. M. 002.

26. Vegeu, per exemple, EAA. *Atlante dei complessi figurati e degli ordini architettonici*, Roma 1973, lám. 72.

27. Una representació força semblant d'Oceà, amb un rem, en aquest cas acompanyat de Selene, la trobem a la pàtera de Parabiago, datada a la darrer part del segle IV dC. Vegeu L. Musso, *Manifattura suntuaria e committenza pagana nella Roma del IV secolo: indagine sulla lanx di Parabiago*, Roma 1983.

ble amb la representació d'Oceà,<sup>27</sup> no observem en el nostre cas elements iconogràfics complementaris (p. ex. les pinces de cranc) que permetin avançar en aquesta possibilitat. La resolució de la qüestió també la podem cercar en una tradició iconogràfica ben arrelada, una vegada més, en el món etrusc, en la qual Caront —el conductor dels morts cap als inferns en la mitologia grega—, que normalment és representat com un personatge monstruós i deforme, assumeix en determinades circumstàncies un paper i unes característiques particulars, esdevenint la personificació de la mort en el sentit més estricte —simbolitzant el moment mateix del traspàs de la vida a la mort—, essent representat, en aquests casos, amb uns trets anatòmics exempts d'aquelles formes demoníaqes i amb un timó com a atribut distintiu.<sup>28</sup> Un estereotip que va passar, també, al món romà i que va perdurar fins a una època ben avançada. Cal dir, de tota manera, que la presència de Caront en el passatge de la mort d'Hipòlit no és habitual; si es confirma la identificació que proposem, estaríem —una vegada més— davant d'una pràctica força repetitiva en la plàstica d'època romana (especialment en l'àmbit de les representacions mitològiques) d'incorporació d'elements iconogràfics aliens a l'ortodòxia de les fonts literàries. És un fet que es detecta, també, però, en el motlle de *terra sigillata* itàlica de Boston dedicat al mite de Faetont<sup>29</sup> i, per posar un exemple més proper, en el prou conegut *sarcòfag d'Hipòlit* de Tarragona que ha merescut, per aquest motiu, l'atenció de diferents estudiosos en un intent d'aclarir la identificació i la justificació d'alguns dels personatges que hi són representats.<sup>30</sup>

No creiem que sigui tampoc totalment casual el fet que, tant en el cas del vas de Boston com en el de Tarragona, els mites representats facin referència a la mort de dos herois —Faetont i Hipòlit— que, precisament a partir del seu traspàs van ser transplantats des del món grec fins al territori itàlic incorporant-se i arrelant, d'aquesta manera, en el bagatge cultural i en l'estructura mitològica pròpia d'uns pobles que, amb el temps, havien d'integrar-se en una realitat política unitària: d'acord amb la tradició literària, Faetont —en ser fulminat pel llamp de Zeus— va caure al riu *Eridanus* (identificat quasi unànimement amb el Po), on les seves germanes —les Helíades— van recollir el seu cos i, desconsolades per la seva mort, van vessar llàgrimes d'ambre i es van metamorfosar en pollanques a la vora del riu. Hipòlit, per la seva banda, a prec de l'Àrtemis, va ser ressuscitat per Asclepios: la deessa, aleshores, el va portar a la ciutat d'*Arícia* (actual Ariccia), en terres itàliques, al Laci, on l'heroi va adoptar el nom de

*Virbius*. En definitiva, és una connexió més que cal constatar entre ambdós vasos.

Tal com hem indicat anteriorment, el vas de Tarragona no presenta problemes especials quant a la datació: la seva tipologia, la seva marca interna *in planta pedis*, el propi estil de la decoració i, també, el context arqueològic on va aparèixer, porten a situar-la en època de Tiberi, en el darrer període de les produccions de la *terra sigillata* itàlica. De moment, però, no hem pogut resoldre la qüestió —important, si tenim en compte les singulars i atractives característiques del vas— de la identificació de l'*officina* que el va produir: la inexistència d'una marca intradecorativa i el fet que la interior estigui tant malmesa, ho impedeixen. Podríem caure en la temptació —atenent les reiterades coincidències de plantejament general i de detall observades amb el vas de Boston— d'adscriure'l al taller de *M. Perennius Bargathes*. Però, que ens consti, *Bargathes* no va emprar mai els segells *in planta pedis*. De tota manera, cal seguir valorant i tenir ben present la proximitat d'estil decoratiu entre ambdós vasos, si més no pel que fa als elements figurats (no, en canvi, quant als motius complementaris —les oves, per exemple—). Potser es podria pensar, doncs, que el vas que presentem fos una producció d'un ceramista distint de *Bargathes* dintre, però, de la mateixa *officina* de *M. Perennius*. En aquest cas, només hem pogut documentar-ne dos (*Crescens*<sup>31</sup> i *Saturninus*<sup>32</sup>) que haguessin emprat l'esmentat tipus de segell. Es tracta, precisament, de dos ceramistes coetanis que —actius entre els anys 20 i 40/45 dC— van succeir *Bargathes* en l'*officina* de *M. Perennius*.<sup>33</sup> Res no impedeix pensar, doncs, en la possibilitat de la reutilització de punxons decoratius del seu antecessor *Bargathes* per part de qualsevol d'aquests dos ceramistes. Això explicaria les similituds —tant a nivell d'estil general com d'elements iconogràfics particulars— entre el vas de Boston signat per *Bargathes* i aquest de Tarragona que, en principi, per les raons que ja hem expressat, no pot ser-li atribuït. Un vas procedent de les excavacions de Tiddis (Algèria), amb dues marques intradecoratives de *M. Perennius Crescens* (no es conserva la part corresponent al peu de la peça i, per tant, no se sap si portaria marca interna), presenta un perfil molt pròxim al del vas de Tarragona.<sup>34</sup> D'altra banda, cal constatar que en aquesta ciutat no tenim documentades —per ara— produccions del taller de *M. Perennius Saturninus* i sí, en canvi, de *M. Perennius Crescens*: si bé no consten als reculls

31. *Corpus Vasorum Arretinorum* 1281, p. 324-326.

32. *Corpus Vasorum Arretinorum* 1284, p. 327.

33. Vegeu G. Pucci, "Terra Sigillata Italica", a *EAA. Atlante delle forme ceramiche II. Ceramica fine romana nel bacino mediterraneo*. Roma 1985, p. 377. Vegeu E. ETLINGER *et al.*, *op. cit.*, p. 5-6.

34. Cf. R. GUÉRY, "Les marques de potiers sur Terra Sigillata découvertes en Algérie. IV/2. Sigillée Italique", *Antiquités africaines*, 30, 1994, núm. 500, p. 103. Guéry classifica la peça de Tiddis en la forma *Conspectus R. 8*. Creiem que erròniament, atès que s'emmarca molt millor en les característiques tipològiques que defineixen la forma *R.9.2.1*, com el vas de Tarragona.

35. Cf. *op. cit.* nota 6.

36. Cf. *op. cit.* nota 8.

28. A. DE FRANCISCIS, "Caronte", a *Enciclopedia dell'Arte Antica*, 2, p. 356.

29. Vegeu DIGGLE, *op. cit.* nota 17, p. 219.

30. Vegeu A. GARCÍA Y BELLIDO, *Esculturas romanas de España y Portugal*, Madrid 1949, p. 251-253; P. LLINANT DE BELLEFONDS, *op. cit.*, nota 18, p. 143-145.

de S. Ventura Solsona<sup>35</sup> i d'A. Oxé,<sup>36</sup> més recentment n'han estat identificades dues, sobre vasos decorats, procedents d'un abocador localitzat en les proximitats del traçat del recinte emmurallat de la ciutat, amb un *terminus ante quem* datat en els anys 55-60 dC.<sup>37</sup> i, per tant, en un context cronològic semblant al del vas que presentem. Creiem, doncs, que —amb la lògica prudència— es pot proposar l'*officina* de *M. Perennius* com a centre productor d'aquesta peça, en una fase ja avançada de la seva activitat. Una anàlisi més aprofundida de les peces atribuïdes a *Saturninus* i —creiem, sobretot— a *Crescens* potser permetrà con-

firmar aquesta hipòte-si que avui, amb la bibliografia disponible, només podem avançar com a tal.

Sigui com sigui, és indiscutible que es tracta d'una peça de característiques singulars i de gran significació en l'àmbit de la iconografia mitològica en el segon quart del segle 1 dC. I que indubtablement reforça i en-riqueix la presència d'un mite, el d'Hipòlit, a Tàrraco.

Francesc Tarrats  
Departament de Cultura  
Generalitat de Catalunya

37. Vegeu F. TARRATS, "Terra sigillata del Passatge de Cobos (Tarragona): les marques de terrisser", a *Miscel·lània Arqueològica a Josep M. Recasens*, Tarragona 1992, p. 155-176 (vegeu, concretament, núms. 66 i 67, p. 158 i 170, fig. 3).