

Raimon Graells i Fabregat
Samuel Sardà Seuma

Revista
d'Arqueologia
de Ponent

n°15 2005

Repertori ceràmic a Catalunya en el trànsit del segle VII al VI aC Influències i canvis de caràcter orientalitzant

Les ceràmiques de la primera edat del ferro a Catalunya observen una sèrie de canvis que s'atribueixen als contactes comercials fenicis. Aquestes variacions reproduïxen i reinterpreten principalment formes de la tradició fenícia occidental i altres produccions mediterrànies, en modifiquen algunes de les parts i adapten a les possibilitats dels artesans locals els gustos forans.

El nostre treball intenta recollir la problemàtica que suposa "imitar" en la Catalunya de la primera edat del ferro, amb la voluntat d'aproximar-nos a la realitat cognitiva que va conduir, a l'assimilació, o no, de l'imaginari orientalitzant.

Paraules clau: primera edat del ferro, fenicis, reinterpretació, imitació, orientalitzant.

Le ceramiche della prima età del Ferro in Catalogna vedono diverse modifiche formali che si attribuiscono ai contatti con i fenici. Queste variazioni, riproducono e reinterpretano forme della tradizione fenicio-occidentale ed altre produzioni mediterranee, modificando alcune delle parti ed adattando alle possibilità degli artigiani locali le mode esterne.

Il lavoro cerca di raccogliere il problema del concetto che suppone imitare nella Catalogna della prima età del Ferro, con la volontà di avvicinarci alla realtà cognitiva che porta all'assimilazione, o no, dell'immaginario orientalizzante.

Parole chiave: Prima Età del Ferro, Fenici, reinterpretazione, imitazione, orientalizzante

Introducció

En el present article es reflexiona sobre els canvis que experimenta el repertori ceràmic del litoral català durant la primera meitat del s. VI aC, una etapa que entenem com una fase avançada de la primera edat del ferro durant la qual s'assisteix a l'aparició de certes produccions de caràcter orientalitzant que evidencien l'assimilació, adaptació i còpia dels conceptes morfològics dels recipients importats però probablement també la reinterpretació de diversos aspectes ideològics de procedència mediterrània.

Un nou repertori ceràmic que es manifesta com a conseqüència de l'aparició de tota una sèrie de tipus indígenes elaborats a mà que fusionen elements autòctons amb solucions exògenes (que hem d'entendre com a derivacions i reinterpretacions dels prototipus importats) i per la distribució de recipients tipològic-

cament fenicis però de múltiples proveniències indeterminades (que hem d'entendre com a imitacions a torn que no sabem si es continuen fabricant al Cercle de l'Estret, al sud-est peninsular, o si bé en algun cas es podria tractar ja de l'aparició de les primeres produccions a torn de la zona catalana).

Des del nostre punt de vista, aquests canvis en el repertori ceràmic es deuen al procés de transformació de la dinàmica social de la comunitat indígena, resultat de la posada en marxa d'una economia de béns de prestigi arran de la irrupció del comerç fenici al litoral català des de mitjan segle VII aC.

Però parlar de factor fenici a qualsevol punt de la Mediterrània planteja, en primer lloc, un problema de comprensió de les relacions comercials i de la dimensió de la resposta indígena a aquests contactes. En territori català, aquest fenomen comercial es deueix sobretot de la importació de vi i oli en grans

recipients, una fórmula que al sud de la península acostuma a precedir el comerç regular pròpiament dit del segle VII aC (AUBET 1993). Al nord-est peninsular la repercussió dels contactes no va conduir al desenvolupament urbanístic i a la ràpida modificació de les estructures productives dels poblats, com sí que va succeir en les regions colonitzades d'Eivissa o del sud-est peninsular. Es proposa, en canvi, en el present article, la importància d'aquests intercanvis en la modificació de l'estructura social i en els gustos artístics com s'intueix a partir d'una clara influència sobre els models ceràmics locals. Aquesta influència es va traduir mitjançant les formes, els tipus de nanses, els motius decoratius, les funcionalitats... però la modificació i la creació d'un nou repertori ceràmic implica un procés complex que aquí intentem sintetitzar i interpretar.

La distribució de ceràmica fenícia al nord-est peninsular fou prou intensa com per assentar uns patrons morfològics ben definits sobre els recipients a torn de posterior producció local. Per tant, el comerç fenici suposa per a les comunitats indígenes una experiència fonamental, resultat de la introducció i la difusió del torn de terrissaire.¹ És fàcil creure que les àrees costaneres amb activitats d'intercanvi, en contacte directe amb el comerç mediterrani, deurien iniciar-se en unes pràctiques de mercat que a la llarga acabarien requerint una producció ceràmica industrial i especialitzada fabricada a torn que permetés donar sortida als productes generats per una economia excedentària.

El problema actual radica en definir en quin moment cronològic del segle VI aC es va assolir, per part de les comunitats indígenes, aquesta innovació tecnològica. No obstant això, no ens podem deixar portar per la nostra visió moderna de la societat humana, en la que veiem al món civilitzat, altament tecnificat, enfront d'un món indígena en un estadi pre-industrial, ja que el desenvolupament tecnològic dels "colonitzadors antics" no deuria ser tan distant en relació amb els "indígenes antics" com en l'època moderna o contemporània (REMESAL 1991: 12; RUIZ 1997: 54). Per tant, ens trobem davant d'un fenomen de contactes basat en la interacció cultural que deuria comportar una reinterpretació indígena d'aspectes materials i ideològics, més que no pas una simple imitació passiva dels models exògens (SARDÀ 2004).

Notes historiogràfiques: de Bosch-Gimpera als nostres dies

El tema de les imitacions té una llarga tradició en la bibliografia peninsular, però la manera com s'ha tractat no presenta una línia evolutiva contínua. Principalment, les imitacions s'han acceptat com a tals sense una voluntat de visió global, i s'ha reconegut les imitacions dels diferents jaciments com a imitacions de formes "clàssiques", que corresponen a formes gregues (BOSCH GIMPERA 1913; BRIESE i DOCTER 1998; GONZÁLEZ-PRATS 1982; NIVEAU DE VILLEDARY 2000; PERICOT 1977; SANMARTÍ 1975; VILASECA 1969) o a for-

1. Fenomen observat anteriorment al sud d'Extremadura per M. Almagro-Gorbea (1977: 285).

mes fenícies i púniques (ASENSIO *et al.* 2000; ARANEGUI 1980; AUBET 1976-1978; DILOLI i BEA 2005.; GRAELLS i SARDÀ e.p.; LUCAS 1989; PALOL 1958; PELLICER 1982; RAFEL 1992; *ibidem* 1998), segons els casos.

Fou P. Bosch Gimpera (1913), en un intent de caracteritzar l'origen de la cultura ibèrica, qui va presentar en un article per primer cop les similituds estilístiques entre les decoracions ceràmiques ibèriques i les produccions micèniques i geomètriques gregues, seguint el corrent majoritari de finals del segle XIX. Aquesta proposta va trobar certa continuïtat amb l'obra *Ceràmica Ibèrica* de Ll. Pericot (1977), discutida poc després amb el treball d'A. González Prats (1982), qui descartava la idea en base al decalatge cronològic entre les dues cultures materials (GONZÁLEZ PRATS 1982: 94). Va ser aquest autor qui per primer cop va parlar de tipus ceràmics "inspirats" en formes gregues, centrant-se en el jaciment alicantí de la Peña Negra, però posant sobre la taula una sèrie de problemes interpretatius i de comprensió clau per entendre l'impacte i la interacció entre pobles mediterranis i pobles indígenes. En la línia de reconèixer imitacions de tipus clàssics, cal esmentar el treball de S. Vilaseca (1969), que en va reconèixer diverses i les valorà fins al punt de dedicar-los un apartat específic.

Entre la publicació de Bosch Gimpera i la de la necròpolis d'Agullana (PALOL 1958), es va publicar el 1950 l'obra de P. Cintas *Céramique Punique*, on l'autor ja va assenyalar l'assimilació de formes gregues en les produccions púniques i fenícies. Aquesta publicació, cabdal en els estudis de tipologia ceràmica, va influenciar el citat treball de González Prats i obrí noves llums sobre la possibilitat de poder documentar aquestes interaccions. L'excavació al 1943 de la t. 184 a la necròpolis d'Agullana, amb les seves quatre imitacions d'urnes tipus "Cruz del Negro", i la seva publicació per P. de Palol (1958) van despertar un interessant debat en el si de la comunitat científica, el qual, en comptes de valorar la component ideològica i el valor social dels elements, es va preguntar sobre el seu origen i els seus paral·lels (AUBET 1976-1978; GUILAINE i RANCOULE 1996; PALOL 1958), i es va proposar tant la possibilitat d'una producció local com d'una importació. M.^a E. Aubet (1976-1978) les va considerar imitacions "importades", no realitzades a la zona de la necròpolis (AUBET 1976-1978: 283).² En aquest marc, i en contra del que s'havia conjecturat, C. Aranegui va proposar que la imitació de vasos responia a l'assimilació d'influències externes i a la seva reelaboració (ARANEGUI 1980: 101), cosa que va donar un caràcter autòcton a aquestes peces. La mateixa interpretació va donar J. Jully al vas de la necròpolis de la Bellevue, interpretat com una imitació d'un vas fenici (*vas à sac*) (JULLY 1978: 60). Coetàniament, comencen a aparèixer els primers treballs sobre imitacions fenícies de models grecs, com el centrat en un *kotylos* de Toscanos (SEHFTON 1982:

2. En l'urna de la unitat M.9 de la necròpolis del Coll del Moro de Gandesa, la pasta és substancialment més fosca que en la resta de vasos de la necròpolis i també s'ha proposat que es pot tractar d'una imitació no realitzada en la mateixa comunitat que utilitza la necròpolis (RAFEL 1991: 103)

364, nota 78; *Ibidem* 1989: 212), interpretat com a excepció dins del repertori general (BRIESE i DOCTER 1998: 173).³ La contínua troballa d'elements imitats a Toscanos, va tornar a posar sobre la taula els treballs de Blakeway (1932-1933 i 1935), com a base teòrica per a la interpretació en ambient fenici de les imitacions (BRIESE i DOCTER 1998: 174; DOCTER 2000). La investigació a la península Ibèrica, no va seguir aquesta tendència i va optar per altres solucions, de caire menys teòric i generalista, però igualment aptes i convincents. Així, M. Pellicer, després d'un treball que abastava en bona part el repertori material de la primera edat del ferro a Catalunya, va assentar les bases i va posar sobre la taula la possibilitat que les influències que van formalitzar la cultura material de la primera edat del ferro al nord-est peninsular, poguessin ser orientalizants (PELLICER 1982) o també ultrapirenaiques (PELLICER 1984). Considerava que les influències orientalizants que rebé Catalunya, venien mediatitzades per les colònies del sud peninsular. Posteriorment en el congrés sobre la ceràmica grega de la península Ibèrica es va fer al·lusió a les imitacions de vasos grecs dels segles IV i III aC, incidint únicament en una voluntat de copiar uns productes exòtics i valorats (PAGE 1985; PEREIRA i SÁNCHEZ 1985).

El 1989, el suggerent i trencador treball de R. Lucas sobre el vas teromorf de Calaceit, va posar de manifest un interessant problema que, tot i no estar encara resolt de manera consensuada a causa de la problemàtica particular de cada element,⁴ va replantejar el significat de les imitacions, assimilacions i adaptacions de trets de cultura material exògens, manifestats en la ceràmica. Considerava, d'una banda, que més enllà de la senzilla i insuficient interpretació proposada fins al moment, que ho considerava un reflex dels intercanvis comercials, s'havia de valorar fins a quin punt no n'indicava un coneixement profund i una ideologia pròxima a l'original (LUCAS 1989: 185 i 191); d'altra banda, va posar el dubte de l'origen de les influències, si hallstàtiques-continentals o orientals-mediterrànies, proposà la multiplicitat de possibles focus d'origen dels models i de les influències i subratllà la importància de la component itàlica, en aquell cas respecte al vas del tossal Redó (LUCAS 1989: 188).

A partir dels anys vuitanta, amb l'estudi dels materials de les primeres excavacions a les necròpolis del Coll del Moro de Gandesa i les seves posteriors campanyes d'excavació (RAFEL 1991, 1993), i les contínues prospeccions i excavacions a la zona de l'Ebre, dutes a terme en un primer moment per l'equip de J. Sanmartí (centrades en el tram final del riu Ebre, d'Ascó en avall, amb els jaciments d'Aldovesta, Barranc de Gàfols i Barranc de Sant Antoni) i per l'equip de F. Gràcia (amb els jaciments de la Moleta del Remei i posteriorment Sant Jaume, a la zona del Sènia), el volum de troballes d'imitacions ceràmiques, es va multiplicar, i no ha parat de fer-ho fins a l'actualitat,

3. Posteriorment, el mateix jaciment ha donat un abundant nombre d'exemplars de tipologia similar, també imitats (ROULLARD 1990).

4. "La personalidad y el capricho, según talleres, hace que cada pieza sea formalmente distinta y conceptualmente uniforme". (LUCAS 1989: 191).

motivats principalment per la contínua investigació que ha concentrat el tram final de l'Ebre i el Priorat.⁵ Tots aquests equips han afrontat, d'una manera més o menys directa, el problema de les imitacions ceràmiques, tot i que ha prevalgut en tots els casos un particularisme centrat en els mateixos jaciments que generen les dades. Només la professora N. Rafel (1992) va atrevir-se a considerar de manera àmplia el problema dels vernissos vermells de tipus fenici o orientalizants, a pesar que la major part del treball se centrava en els materials que proporcionava la documentació de les diferents necròpolis del Coll del Moro de Gandesa. Posteriorment, la mateixa investigadora va presentar un altre estudi que s'ocupava d'un problema anàleg, el dels peus reixats (RAFEL 1998), amb una interessant interpretació sobre les adaptacions de formes fenícies i influències principalment itàliques per a la realització d'aquests elements. Recentment, però, la tendència ha canviat, i han proliferat els articles que han afrontat de manera general el problema de les imitacions ceràmiques (ASENSIO *et al.* 2000; DILOLI i BEA 2005; GRAELLS i SARDÀ e.p.).

D'altra banda, pensem que el fenomen de les imitacions no es pot deslligar del desenvolupament historiogràfic que es dugué a terme en zones limítrofes com el sud-est francès. La incidència de la investigació francesa en la recerca protohistòrica catalana és ben coneguda. Així, s'han de destacar els treballs de J. Jully (1975; 1978; 1983), així com els de Nickels (1991), Rancoule (1995) i de Boisson i Chardenon (2002), que reconeixen, ja des d'un primer moment, les imitacions i inspiracions de les produccions fenícies en els moments més antics de la primera edat del ferro com a elements de prestigi i distinció social (BOISSON i CHARDENON 2002). Aquestes propostes franceses no han gaudit de continuïtat en la investigació catalana, a pesar que els contextos en aquest mateix període són molt similars, especialment a l'Empordà, a l'igual que el volum de troballes fenícies.

Així, el panorama, tot i comptar amb moltes dades, no gaudeix d'una valoració general del problema que suposa el "període de les imitacions" que es manifesta en el trànsit del segle VII al segle VI aC. I la nostra reflexió es planteja, què és el que passa en les comunitats d'aquest període perquè transformin les seves formes ceràmiques, adaptant-les a uns tipus foranis?

Procés de formació d'un nou repertori

En realitat, el procés d'adopció de la ceràmica a torn deuria passar primer per la imitació i reinterpretació a mà de les produccions a torn importades,⁶ després per

5. Als equips d'investigació que hem citat, se'n van anar afegint progressivament d'altres, com el del Puig Roig (M. Genera) o el del Castellot de la Roca Roja (J. Santacana, J. Noguera, C. Belarte) i més recentment els del turó del Calvari de Vilalba dels Arcs (D. Bea i J. Diloli) i el Calvari del Molar (N. Rafel). Però també s'ha d'afegir l'important revalorització que ha pres el Baix Aragó a partir del reestudi del seu món tumular (RAFEL 2003).

6. T.184 d'Agullana, Tossal Redó, Vilalba dels Arcs, Coll del Moro de Gandesa, etc.

la fabricació a torn de formes de la tradició colonial, i, finalment, passà a la creació d'una nova tradició ceràmica que correspondria ja a l'ibèric antic i que es manifesta mitjançant formes tan característiques com l'urna d'orelletes, entre altres.⁷ Per evaluar aquest fenomen d'innovació a Catalunya, destaquem una sèrie d'exemples significatius que il·lustren com s'articula aquesta fase d'imitacions i reinterpretacions indígenes que caracteritzen el trànsit del segle VII al VI aC.

Els vasos o recipients ceràmics s'han d'entendre com productes sensibles a les necessitats funcionals i a les modes i als gustos de la societat que els utilitza. Així, sembla que a la primera meitat del segle VI aC la presència d'importacions fenícies de distintes províncies i de reinterpretacions indígenes elaborades a mà ens permet identificar clarament un horitzó cultural d'influències sud-peninsulars.⁸ Per arribar a aquesta deducció, considerem fonamentals les intervencions arqueològiques efectuades en els jaciments de barranc de Gàfols (Ginestar), Sant Jaume-Mas d'en Serrà (Alcanar), el turó del Calvari (Vilalba dels Arcs) i els reestudis de les campanyes de l'IEC al Baix Aragó (RAFEL 2003) i de la t. 184 d'Agullana (GRAELLS 2004, e.p.a.), ja que han permès demostrar l'existència d'un horitzó cultural que es desconeixia i que s'inscriu dins de la primera meitat del segle VI aC. Aquest període destaca per la presència d'un repertori ceràmic amb materials formalment fenicis de múltiples províncies, juntament amb la presència de tipus indígenes elaborats a mà que fusionen elements autòctons amb solucions exògenes. Aquestes noves formes impliquen la reinterpretació d'alguns models ceràmics importats. De fet, les troballes efectuades en aquests jaciments han confirmat que la primera meitat del segle VI aC és una fase avançada de la primera edat del ferro, caracteritzada per un repertori ceràmic diferenciat tant pel que fa als tipus com a les produccions.

L'aparició d'aquestes reinterpretacions indica l'elaboració de ceràmica especialitzada, efectuada per individus que han après nous conceptes morfològics i noves tècniques i que imiten productes exòtics considerats prestigiosos per la comunitat indígena (DÍLOLI i BEA 2005.). Aquest període és, sens dubte, anterior al procés d'iberització de la regió, el qual no es constata fins a la segona meitat del segle VI aC. De fet, pensem que l'ibèric antic correspon a un període d'afermament de determinats sectors sorgits d'entre les comunitats indígenes de la primera edat del ferro, que ara per ara no sabem si seran els mateixos que promouran els canvis posteriors, atès que la plena estructuració sociopolítica i econòmica dels ibers de Catalunya no tindrà lloc fins al segle V aC.

7. Ara per ara és impossible determinar centres especialitzats, com sí que ha estat proposat per M. Almagro-Gorbea respecte el nucli de Medellín (1977: 285).

8. Destaquem en l'àmbit sud-peninsular el cas de la necròpolis de Mengabril, on la majoria de vasos, també de producció local imitant formes estandarditzades del repertori fenici però que se'n distingeixen per les seves coccions reductores, reproduïxen l'explicació del fenomen que estem presentant (ALMAGRO-GORBEA 1977: 283-284).

Però tot aquest discurs sobre les reinterpretacions locals de tipus ceràmics importats, presuposa diferents conceptes, que al marge d'haver estat sintetitzats (GRAELLS i SARDÀ e.p.), han de ser explicats en detall.

El concepte: què és una imitació?

Definir unes pautes que permetin distingir les imitacions de les peces originals no és fàcil. S'ha de considerar, però, que la definició del problema i la lògica evolutiva del mateix, són els passos previs a qualsevol desenvolupament teòric i pràctic. El cas de les imitacions compta amb una base teòrica complexa que en fa comprensible el perquè funcional/tipològic però també el perquè ideològic. Els pioners treballs de Blakeway (1932-1933 i 1935) es van complementar amb el treball de Briese i Docter (1998). Posteriorment, s'ha proposat una altra possibilitat (GRAELLS i SARDÀ e.p.) que es fonamenta en aspectes de la torèutica (BIETTI SESTIERI i DE SANTIS 2003: 755; GRAELLS e.p.) i de les ofrenes votives (MOREL 1989-1990).

A la zona d'estudi, ens hem trobat davant de produccions tipològiques molt similars als originals i d'altres exemples que, en canvi, únicament incorporen alguna característica dels models que imiten. Totes aquestes manifestacions, per distants que aparentment puguin semblar, s'insereixen dins d'una mateixa lògica cultural, la qual pot indicar diferents estadis dins del mateix procés. Peces com les urnes a mà d'imitació de les urnes Cruz del Negro de la tomba 184 de la necròpolis d'Agullana, reproduïxen amb un elevat grau de fidelitat els prototipus. En canvi, vasos com el M.7.1 de la necròpolis del Coll del Moro de Gandesa (RAFEL 1991: 99) únicament presenten un acabat vermellós, imitació dels vernissos fenicis o orientalizants. Aquesta diversitat i variabilitat del que considerem imitacions i "derivacions"⁹ incideix en el "què s'entén com a imitació?" i cal, doncs, tenir presents els següents criteris:

1. Coneixement del model original (GRAELLS i SARDÀ e.p.), valorant les importacions directes i les produccions realitzades en ambients "locals" per artesans "originals", les diferències més importants entre unes produccions i les altres acostumen a concentrar-se en els tipus de pastes que componen les peces (BRIESE i DOCTER 1998: 174).
2. Valoració del model original (GRAELLS i SARDÀ, e.p.), aquest concepte, aparentment lògic, és el factor que motiva l'elecció de les peces a imitar. És el cas dels *skyphoi* i les *kotylai*, vasos per a beure, que en el moment en què van aparèixer, es van convertir en novetats que ràpidament i inconfusiblement es reconeixien com a pròpies del món grec (BRIESE i DOCTER 1998: 173). Aquesta ràpida identificació, l'estandardització de les produccions i el valor funcional, atorgaven a aquests objectes un valor ideològic que estimulava la seva possessió, i per tant, acceptava la imitació i adaptació com a vehicle per a la seva consecució.
3. Reproducció que respecta: o la morfologia (i normalment les dimensions), o les parts de la

9. Utilitzem el mateix terme que la professora N. Rafel (1991: 117) i C. Tronchetti (2000: 347).

composició o les decoracions, o només el perfil similar o combinacions de les tres a la vegada. La reproducció fidedigna del model original és el que s'anomena imitació o còpia, a diferència del que representen les altres possibilitats (derivacions i reinterpretacions), que reproduïen només elements de la composició o decoracions o un perfil similar, i que han de ser considerades adaptacions dels originals. Encara més aguda és la definició d'adaptació formulada per Briese i Docter (1998: 174), que distingeixen entre les adaptacions i les recepcions. Les adaptacions, segons Briese i Docter, corresponen a produccions que tot i diferenciar-se clarament de l'original, presenten les característiques simplificades o malinterpretades, a causa de la tradició ceràmica i decorativa pròpia; en canvi, les recepcions equivalen a recipients que presenten préstecs decoratius en formes no ben imitades. Aquest aclariment és obligat, ja que, en molts casos, s'utilitza equivocadament el terme, que com veurem correspon a un diferent grau d'interacció entre els models originals i les comunitats receptores i les seves reproduccions "locals".

4. Destinació de la imitació a un ús similar al de l'original. El coneixement funcional i ideològic que porta a l'acceptació de la peça en qüestió, incorpora intrínsecament el valor funcional original (COLONNA 1973-1974). Evidentment, les gerres ja existien en precedència, a l'igual dels vasos per a beure i els plats, però les formes concretes defineixen una voluntat expressa de reproduir la mateixa funcionalitat, molt probablement relacionada, en el cas de la ceràmica, a consum de productes determinats (vi, salaons, etc.). S'ha de remarcar, doncs, que l'arribada de noves formes de relacions socials, exemplificades amb el banquet aristocràtic de caràcter oriental, va crear noves necessitats per a la seva celebració (la qual, com és ben conegut, recorria a l'ús d'un complex set de vaixel·la). Així, algunes de les peces ceràmiques de l'aixovar de la t.184 d'Agullana, per l'estadi incipient d'assimilació d'idees estrangeres i imitació de prototipus ceràmics foranis, influenciats encara per una forta component autòctona, té dificultats per a versionar models relacionats amb funcions concretes, i ha de recórrer a la còpia per a satisfer les noves necessitats (GRAELLS 2004).

No es pot considerar com a anterior un vas realitzat a mà, ni posterior el realitzat a torn, sinó que les produccions a mà que imiten formes a torn, són lògicament més modernes,¹⁰ com s'observa en la forma I de la necròpolis d'Azaila, la qual apareix representada tant a torn com a mà (tombes 16 i 95), la qual cosa fa evident, sens dubte, la progressiva adopció del torn entre el 600 i el 500 (RUIZ ZAPATERO 1985). El mateix cas succeeix en l'estructura M10 i molt possiblement M13 del Coll del Moro de Gandesa (RAFEL 1992, 102). Aquesta reflexió es veu alterada en casos paradigmàtics, que reforcen la idea de la convivència de models nous i formes locals durant el procés d'adopció del

torn, com ara les reproduccions tornejadades de peces tradicionalment realitzades a mà (del Roquizal de Rullo o del Piuró del Barranc Fondo).

D'altra banda, s'ha de considerar que es poden documentar molts altres tipus d'imitacions, no estrictament ceràmiques, que abasten aspectes tan variats com els de reparacions de peces importades. Com a exemple d'aquest model, es coneix un lleó en bronze de producció local que en substitueix un altre en la pàtera de bronze de Hochdorf. Aquesta imitació, clarament, es destina al mateix ús que els originals que l'acompanyen en la vora de la mateixa peça.

Considerem que és molt important valorar els exemples d'imitació ceràmica de models en metall, amb un dels majors exemples en la imitació d'Ehrenbürg (Francònia) d'un *Schnabelkanne* (BOUZEK 1997: fig. 265). Aquest fenomen, al mateix temps que denota la pobresa del context que la reproduïx, implica conèixer i compartir la idea de l'objecte, amb la qual cosa, per a determinats ítems, es podria arribar a plantejar que les imitacions no fossin locals sinó també importades, com alguns casos d'*skyphoi* sudpeninsulars a Cartago (BRIESE i DOCTER 1998: 200); els *oenochoi* piriformes fenicis, que es documenten en bronze, plata (pels casos italians amb una àmplia llista de paral·lels, D'AGOSTINO 1977) i vidre (cas únic a la Aliseda, BLÁZQUEZ 1975); el mateix succeeix amb les imitacions d'*oenochoi* rodís en àmbit etrusc (en ceràmica etrusco-coríntia o Bucchero). Això, ens portaria a plantejar-nos si, com s'ha proposat moltes vegades, les peces que s'imiten són de metall o no. Amb la qual cosa, hauríem d'afegir l'exemple de la pàtera del Coll del Moro de la Serra d'Almos (en bronze) que reproduïx perfectament un tipus de vasos ceràmics de boca ampla, característics del Baix Aragó i Terra Alta, de manera que s'ha proposat (GRAELLS ep. b) que correspon a una imitació en metall dels models ceràmics (al contrari que les propostes tradicionals) per una voluntat de subratllar-ne la importància (o el seu valor com a indicador de prestigi).

La distribució de produccions indeterminades de tipus fenici Un problema de caracterització de pastes i definició de proveniences

A més de l'aparició de les primeres derivacions i reinterpretacions a mà dels prototipus importats, el fenomen de canvis que experimenta el repertori ceràmic del nord-est peninsular durant la primera meitat del segle VI aC, es manifesta també com a conseqüència de l'aparició de les primeres imitacions a torn. Durant la primera meitat del segle VI aC es produeix l'arribada de tota una sèrie de recipients a torn tipològicament fenicis, però de múltiples proveniences indeterminades. Aquest fet ens indica que, a més de l'existència d'una sèrie de canvis locals en la dinàmica socioeconòmica indígena, es produeixen també unes transformacions a gran escala que comporten la reorientació dels circuits d'intercanvi de la Mediterrània occidental tal i com ho constata la presència de distintes produccions de tipus fenici en diversos jaciments del litoral català. De fet, malgrat que la distribució de ceràmica fenícia al nord-est peninsular es constata

10. Vegeu, en contra, la interpretació de G. Ruiz Zapatero respecte als vasos a torn de la t. 9 d'Anglès (RUIZ ZAPATERO 1985: 109).

per mitjà d'un conjunt tipològicament reduït i molt homogeni (àmfores T-10.1.2.1, pithoi, urnes Cruz del Negro, vasos trípodas, ampolletes i alguns elements de vaixel·la com plats i *oinchoai*), en els últims anys les investigacions han incidit, sobretot, a ressaltar el caràcter heterogeni d'aquestes importacions quant a les seves distintes àrees de provenença.

Així, en realitat sota els mateixos cànons tipològics, documentem la presència de recipients fenicis provinents de distintes àrees de producció que encara no som capaços de precisar. Això dificulta una qüestió fonamental a l'hora de comprendre les relacions econòmiques entre les àrees productores i l'àrea receptora: quin o quins centres econòmics productors/exportadors de mercaderies promouen i estableixen determinats circuits comercials i, per tant, es troben al darrere de l'abastiment dels productes importats que reben les comunitats indígenes (ASENSIO i SANMARTÍ 1998: 28)? És a dir, ens trobem en una fase en què el registre arqueològic indica l'existència d'una sèrie de transformacions en els circuits d'intercanvi de la Mediterrània occidental, que semblen estar relacionades amb una pèrdua de pes i d'influència progressiva per part d'uns determinats centres productors (fàbriques del Cercle de l'Estret, especialment les del litoral de Màlaga). De fet, s'ha tendit a creure en la possible substitució de les produccions del litoral de Màlaga per recipients provinents d'Eivissa, de la Mediterrània central, de l'àmbit colonial del SE peninsular i d'altres centres productors del mateix Cercle de l'Estret de Gibraltar. Uns recipients que són, sens dubte, de tecnologia fenícia, però que per la cronologia en la que es documenta la seva presència, sembla que podien no estar fabricats en ambients merament colonials, sinó per terrissaires instal·lats en comunitats mitxes o bé directament en contextos indígenes del sud i sud-est peninsular. Per tant, es tracta d'una problemàtica que hem d'avaluar com un fenomen indissolublement relacionat amb la necessitat d'aprofundir els nostres coneixements respecte l'adopció del torn de terrissaire en els distintes territoris del sud de l'Ebre que haurien pogut actuar com a noves àrees de producció industrial. Però és que, a més, no podem oblidar que alguna d'aquestes produccions indeterminades que documentem a la primera meitat del segle VI aC podria correspondre ja als primers tipus a torn d'origen local. S'ha proposat que durant la primera meitat del s. VI aC podria datar-se l'arribada de les primeres produccions protoibèriques d'Andalusia i del SE peninsular, uns recipients que esdevindrien els models formals a partir dels quals es podrien haver fabricat les primeres ceràmiques a torn de la zona de l'Ebre (GRÀCIA i GARCIA 1999; SANMARTÍ *et al.* 2000).

Si fem un repàs a la progressió de la investigació en referència als nostres coneixements sobre les pastes i la provenença dels materials ceràmics fenicis distribuïts al litoral català ens adonem que, malgrat que entre els materials ceràmics a torn recuperats al jaciment d'Aldovesta (Benifallet), ja es precisava l'existència excepcional de dos individus amfòrics atribuïbles al tipus ebusità PE-10, un altre individu de producció centre-mediterrània atribuïble al tipus sard Cintas 268 i, a més, de tres àmfores de provenença indeterminada (MASCORT, SANMARTÍ i SANTACANA

1991). El cert és que fins fa només una dècada, a l'hora de determinar l'origen de la ceràmica fenícia documentada al NE peninsular s'apuntava, en un sentit ampli, l'àrea del Cercle de l'Estret de Gibraltar com a regió exclusiva de provenença, bàsicament pel fet que es tractava d'uns recipients que tipològicament pertanyien a la mateixa tradició vascular fenicio-occidental. Una informació poc precisa i de poca utilitat perquè aquest concepte oculta una realitat geogràfica molt àmplia que integra una multiplicitat enorme de nuclis colonials i d'altres centres amb capacitat de producció. De fet, quan ens referim al Cercle de l'Estret de Gibraltar, estem parlant d'una àrea que abastaria almenys tres zones productores diferenciades: d'una banda, els territoris de la badia de Cadis, de l'altra, les costes mediterrànies de la província de Màlaga i, finalment, les costes africanes nord-occidentals del Marroc i de l'oest d'Algèria. Però malgrat ésser conscients d'aquests matissos, som lluny encara d'identificar amb garanties la provenença exacta dels diferents tipus ceràmics entre les àrees productores esmentades (ASENSIO 1996: 47).

En el moment actual, l'únic que tenim clar és que la irrupció dels primers recipients a torn al nord-est peninsular es detecta com a mínim des de mitjan segle VII aC i que sembla evident que en un principi es tracta d'uns contactes comercials canalitzats des del sud de la Península Ibèrica, tal i com ho demostren les pastes d'aquesta primera remesa de recipients, ja que es tracta primordialment d'uns materials fabricats als tallers de la Costa Mediterrània Andalusia (CAM) (GONZÁLEZ PRATS 2002: 128).

De fet, durant la fase inicial de la primera edat del ferro (650-600 aC) —una fase que per la naturalesa dels materials importats, al sud de Catalunya s'ha denominat com "facies Aldovesta" (GRÀCIA, GARCIA 1999)— resulta indiscutible el predomini d'una classe ceràmica que, per la seva composició mineralògica amb uns desgreixants a base d'esquistos i pissarres i les seves característiques de coccio amb un nucli gris més o menys intens, s'adscriu al caràcter habitual de les produccions del grup "Màlaga". Un conjunt de produccions que assoliren una gran difusió no només al litoral català, ja que també pertanyen al grup "Màlaga" la major part de les produccions de la ceràmica fenícia importada que es documenta a Alacant i a Eivissa i que acompanya els processos de colonització i d'interacció cultural en aquestes altres regions. Cal tenir present que, a més de la seva àmplia distribució, les produccions del denominat grup "Màlaga" estan ben identificades perquè comptem amb l'avantatge de disposar de les dades que ha proporcionat l'excavació d'un centre de producció industrial d'àmfores com el de la colònia fenícia de Cerro del Villar (Guadalhorca, Màlaga), que hauria funcionat a ple rendiment des de mitjan segle VII aC fins aproximadament el 570 aC. D'aquesta fàbrica, no s'han publicat només les característiques tipològiques, tecnològiques i funcionals del repertori de recipients que s'hi fabricaren (BARCELÓ *et al.* 1995), sinó també els resultats de les anàlisis arqueomètriques de les seves produccions (CARDELL *et al.* 1999), la qual cosa ha permès una clara caracterització de les morfologies i tipologies dels recipients però també de l'estructura

física de les seves pastes. Aquest estudi amplia els nostres coneixements sobre aquestes produccions, ja que cal recordar que ja havien estat caracteritzades amb força precisió en un treball anterior publicat per A. González Prats i J. A. Pina Gosálbez (1983). Per tant, avui en dia són les produccions fenícies de la Mediterrània occidental més ben conegudes.

No obstant això, és a partir del primer quart del segle VI aC quan la projecció comercial de la ceràmica fenícia dels centres del Cercle de l'Estret vers la costa peninsular E i NE conviu amb la de produccions "excèntriques" com les protoebusitanes i les crevillentines (RAMON 1995). I en el cas concret de les Terres de l'Ebre els darrers estudis ens indiquen que aquest fenomen resulta molt més complex de definir del que en un principi es podia imaginar, perquè més enllà d'identificar els fragments que s'adscriuen a les característiques macrovisuales del grup "Màlaga", ens trobem davant d'un procés d'intercanvis encara mal conegut que es defineix per la recepció d'uns envasos que pertanyen a una multiplicitat de produccions d'origen desconegut.

Així, en una fase avançada de la primera edat del ferro (600-550 aC) —una fase que per la naturalesa dels materials importats, al sud de Catalunya s'ha denominat com "facies Barranc de Gàfols" (GRACIA, GARCIA 1999)—, sota els mateixos cànons tipològics constatem la presència de recipients fenicis fabricats amb distintes pastes. Un conjunt de produccions indeterminades que en un primer moment foren agrupades sota la denominació comuna de ceràmiques de "tipus fenici" o "tipus Gàfols" arran de la presència abundant d'una d'aquestes produccions al jaciment de Barranc de Gàfols (Ginestar) on aquest tipus de materials foren aïllats per primera vegada.

El jaciment de Barranc de Gàfols (Ginestar), excavat entre 1990 i 1998, va permetre identificar dues fases d'ocupació de l'indret. A la segona fase d'ocupació, datada a la primera meitat del segle VI aC, destacava la presència d'uns recipients ceràmics a torn que, des del punt de vista formal, responien a prototipus clarament fenicis (àmfores, pithoi i *oinochai*) i en alguns casos fins i tot a models grecs (copes, tapadores i *lekánai*) fabricats tots ells amb unes pastes que no han estat clarament documentades en cap altre assentament. El fet que aquests materials ceràmics no haguessin estat detectats a la costa que s'estén al sud de l'Ebre ni tampoc a Eivissa va suggerir la possibilitat que es tractés d'uns vasos fabricats en una factoria fenícia o mixta/fenícia ubicada a les proximitats de les boques de l'Ebre que a la primera meitat del segle VI aC constituïria una més de les comunitats que, com les de Peña Negra (Crevillent) i l'Alt de Benimaquia (Dénia), prenen el relleu del comerç fenici (ASENSIÓ *et al.* 2000: 1739).

Posteriorment, en base a l'anàlisi d'un total de vint-i-dues d'aquestes peces amb lupa binocular a vint-i-cinc i cinquanta augments, es va constatar la presència sistemàtica de roca metamòrfica i es va descartar que es tractés d'una producció local. Atenent a la cronologia i a la tipologia dominant s'apuntà la possibilitat que es tractés d'una classe ceràmica procedent de l'àrea del sud-est de la Península Ibèrica compresa entre Granada i Múrcia, una regió on són

abundants les roques metamòrfiques documentades en les peces examinades. Segons aquesta segona hipòtesi la ceràmica de tipus fenici documentada a Barranc de Gàfols correspon a una producció pròxima a les que contemporàniament es documenten en jaciments del sud-est peninsular com l'Alt de Benimaquia (Dénia) o la Peña Negra (Crevillent) (SANMARTÍ *et al.* 2000: 161).

En realitat, cap de les dues hipòtesis plantejades ha pogut ser confirmada, però no hi ha dubte que els treballs efectuats a Barranc de Gàfols (Ginestar) han representat el punt de partida en l'estudi d'aquest tipus de produccions fenícies sense origen determinat i han contribuït de forma essencial a prendre consciència de la importància d'aquest fenomen en altres assentaments. El cert és que ens trobem davant d'un fenomen comercial d'ampliació d'oferta en el que participen diverses produccions i que des dels primers anys del segle VI aC es documenta també en altres assentaments de l'entorn del curs inferior de l'Ebre com Sant Jaume-Mas d'en Serra (Alcanar), la Moleta del Remei (Alcanar), la Ferradura (Ulldecona), Puig Roig (el Masroig), el Coll del Moro (Gandesa), el Calvari (el Molar) o el Turó del Calvari (Vilalba dels Arcs), però també en enclavaments importants d'altres sectors costaners com la Palaiàpolis (Sant Martí d'Empúries). Un conjunt de produccions diferents entre elles però que tant per les seves coloracions com pel tipus d'inclusions responen a unes característiques marcadament diferents a les conegudes pastes de les produccions de Màlaga. I en aquest sentit cal destacar que hi ha una sèrie d'aspectes que resulten remarcables i fàcils d'observar en l'aspecte macrovisual en la majoria d'aquestes produccions com l'absència de la característica concentració de fragments d'esquistos, miques i pissarres (petites partícules negres) entre els desgreixants o el fet que pel seu aspecte moltes d'elles semblen palesar un control encara incomplet del procés de coccio.

En el cas del Turó del Calvari (Vilalba dels Arcs), l'estudi dels materials ceràmics a torn (SARDÀ 2004; SARDÀ e.p.) ha permès constatar, a partir de l'observació macrovisual de les pastes i de l'anàlisi de 10 mostres amb un microscopi electrònic de rastreig (SEM), l'existència de tres grups o produccions diferents (A, B i C). És curiós que cap d'elles respongui plenament als caràcters habituals de les conegudes pastes del grup "Màlaga".¹¹ D'entre aquestes tres produccions, el denominat Grup C és el que insinua alguns dels caràcters propis de la ceràmica ibèrica antiga, i es formula com a hipòtesi que pogués tractar-se d'una producció protoibèrica, d'origen local o importada. Al grup C pertanyen uns recipients que presenten una pasta de textura sabonosa i de coccio oxidant de coloració beix-marró clar que destaca per l'absència de desgreixant visible macrovisualment. Presenta una cara interna de color més ataronjat que s'exfolia molt fàcilment i les fractures són irregulars. Es tracta, probablement, d'una producció que palesa una coccio

11. Tot i que una de les produccions, la del denominat Grup B, sembla que presenta una composició mineralògica que ens indica que possiblement és al sud peninsular on cal buscar-ne el focus de provenença.

deficient, ja que hem observat que la cara interna dels fragments no està ben cuita. De fet, el caràcter poc consistent de la cara interna de tots els fragments recuperats sembla indicar-nos que en el procés de cocció la temperatura no es va transmetre correctament a través de les parets dels recipients. A més, en el cas del Grup C, en l'aspecte tipològic el més destacable és la presència d'un vas que combina dues orelletes perforades enfrontades a dues nanses geminades d'implantació vertical, un recipient inèdit entre les urnes del Coll del Moro (Gandesa) i de les necròpolis del Baix Ebre-Montsià, i que en canvi s'assimila a un tipus que A. González Prats denomina E15 i que es documenta a la fase final del període orientalizant del jaciment de la Peña Negra (Crevillent) durant un espectre cronològic comprès entre el 600-550 aC (GONZÁLEZ PRATS 1982). En definitiva, un recipient que ja no pertany a la tradició vascular fenícia occidental i que sembla respondre a una producció protoibèrica, atès que enceta una nova tradició tipològica indígena i insinua tipus característics d'etapes posteriors com seran les urnes d'orelletes. Si més no, pensem que aquest recipient podria indicar una datació *ante quem* pel jaciment del Turó del Calvari entorn al 570/560 aC, moment en el qual s'hauria de situar el final del seu funcionament.

En aquest punt resulta evident que malgrat les aportacions d'aquests primers estudis, ens trobem encara en un camp de la investigació protohistòrica recentment iniciat. De fet, pensem que futures investigacions hauran d'ocupar-se específicament de clarificar, en base a l'anàlisi sistemàtica de les pastes ceràmiques, tota una sèrie d'aspectes que permetin aproximar-nos a precisar les distintes àrees de provinença i a definir com i des d'on s'articula la distribució d'aquesta multiplicitat de produccions que es documenten durant la primera meitat del segle VI aC. I és que en realitat els mapes de distribució d'un determinat recipient en una regió concreta només presenten una informació veritablement interessant quan podem constatar que el conjunt ceràmic representat no solament respon als mateixos patrons tipològics, sinó que a més comparteix un mateix focus de provinença. Perquè només llavors sabem que es tracta d'una mateixa classe ceràmica i podem arribar a conèixer i a il·lustrar el seu moviment físic des del punt de producció fins a l'àrea receptora (ORTON, TYERS i VINCE 1997).

No obstant això, per l'horitzó cronològic que ens ocupa, aquesta tasca resulta avui per avui molt complexa, ja que esdevé pràcticament impossible establir comparacions mineralògiques entre els materials de distintos jaciments perquè no comptem amb caracteritzacions precises de les pastes. A més, com esmentàvem anteriorment, encara no comptem amb una informació definida sobre l'estructura física dels recipients de totes aquelles àrees de la península que actuen com a principals centres de producció (per exemple, continuem tenint un coneixement insuficient de les característiques estructurals de les produccions provinents d'una àrea colonial tan important com és la badia de Cadis), ni tampoc podem estar segurs de conèixer en quin moment precís s'assoleix la tècnica del torn de terrissaire en totes aquelles regions al sud de l'Ebre on podrien localitzar-se algunes de les

possibles factories que abastien el NE peninsular d'aquests envasos. En aquest sentit, si associem la fabricació d'àmfores T-10.1.2.1 a la producció autòctona de vi, cal tenir present que la verema, el premsat del raïm en cups, l'emmagatzematge i la vigilància de la fermentació, així com la planificació d'una producció industrial d'envasos perfectament estandarditzats, són totes elles activitats econòmiques que requereixen una gestió i un control centralitzats que escapen a les possibilitats d'un model domèstic de producció (GUERRERO 1995). I el cert és que fins i tot l'organització social indígena d'algunes regions de Catalunya (especialment al curs inferior de l'Ebre i al curs inferior del Sénia) mostra des del segle VI aC indicis d'haver assolit una certa capacitat de producció excedentària, tal i com es constata per l'existència d'una organització regional primigènica amb xarxes d'assentaments jerarquitzades i funcionalment especialitzades a través de les quals transcorrien les línies de redistribució que permetien assegurar la regularitat en els intercanvis amb els comerciants foranis (GARCIA, GRÀCIA i MORENO 2004). Per tant, ens trobem davant d'unes comunitats amb una producció no solament destinada al consum propi sinó també a satisfer una nova necessitat social: sostenir l'intercanvi. En aquest sentit, la troballa de nombroses llavors de vinya conreada al poblat de Barranc de Gàfols (Ginestar) i al camp de sitges del Turó de la Font de la Canya (Avinyonet del Penedès) suggereixen també la possibilitat que la tècnica de vinificació ja hagués estat introduïda (SANMARTÍ i SANTACANA 2005: 128). No obstant això, ara per ara no comptem amb prou dades per poder precisar en quin moment del segle VI aC es degué produir l'aparició de les primeres produccions locals a torn i si aquesta es va poder produir amb anterioritat a l'esclat de la cultura ibèrica.

En definitiva, podríem dir que en línies generals, els estudis sobre protohistòria de la Península Ibèrica no han mostrat fins al moment gaire atenció a l'anàlisi arqueomètrica de les pastes ceràmiques, ja que bàsicament han tendit a centrar-se en la morfologia del recipient i en els seus aspectes tipològics com a elements exclusius per fixar repertoris, definir contextos i determinar provinences.

Malgrat tot, comptem amb un cas excepcional que ha esdevingut no només un dels estudis de referència per al coneixement dels processos orientalizants a la regió del Baix Segura, sinó també un exemple fonamental per comprendre la difusió de la tècnica de la ceràmica a torn i la fabricació de vasos tecnològicament fenicis més enllà de l'*hinterland* colonial andalús. Ens referim als resultats, publicats ja al 1983, obtinguts per mitjà de l'anàlisi de pastes dels recipients ceràmics a torn de la fase orientalizant, del poblat de la Peña Negra de Crevillent. Un estudi que en base als desgareixants, permetia per primera vegada identificar petrogràficament l'origen de diverses peces de ceràmica fenícia produïdes en distintos centres de la Península Ibèrica. L'estudi es va efectuar amb l'examen de 64 mostres a través de la microscopia òptica de làmina prima i va permetre identificar dos grans grups: un d'importat provinent de les factories de la costa de Màlaga (Grup A) i un

altre de fabricació local (Grup B) (GONZÁLEZ PRATS i PINA GOSALBEZ 1983).

De fet, com ja hem comentat amb anterioritat, fou a partir d'aquest treball quan es van començar a tenir ben definides les característiques estructurals de les tan difoses produccions de Màlaga, ja que en base a l'anàlisi comparativa entre les mostres de la Peña Negra (Crevillent) i altres de la factoria de Cerro del Villar (Màlaga) es va poder caracteritzar amb precisió la pasta del denominat pels autors com a Grup A. Se'n van determinar els paràmetres principals que la fan identificable: és definida amb precisió com una pasta predominantment ataronjada amb un nucli de color gris més o menys intens, en què destaca la presència abundant d'un desgreixant a base d'esquistos, pissarres, gneis, anfíbols, granates i piroxens (GONZÁLEZ PRATS i PINA GOSALBEZ 1983: 124).

Més endavant, els resultats obtinguts en aquesta anàlisi de pastes foren ampliat i matisats en estudis posteriors (GONZÁLEZ PRATS 1986), cosa que va fer comprendre a molts investigadors d'altres àrees la urgent necessitat de realitzar anàlisis que permetessin una caracterització de pastes similar a l'efectuada amb els materials de la Peña Negra. D'aquesta manera, la comparació dels resultats de la Peña Negra amb els nous materials àmforsics que aparegueren a l'Alt de Benimaquia (Dénia) va permetre aïllar un nou grup de fabricació local que tampoc podia relacionar-se amb els productes importats del Cercle de l'Estret (GÓMEZ BELLARD i GUÉRIN 1991). Posteriorment es realitzaren anàlisis de les ceràmiques de tota la seqüència estratigràfica del jaciment castellonenc del Torelló del Boverot (Almassora) i es caracteritzen amb facilitat les ceràmiques importades del sud peninsular al costat d'altres de provinença indeterminada (BOIX *et al.* 1995).

En definitiva, no hi ha dubte que l'aplicació de les tècniques arqueomètriques que permeten la caracterització de pastes s'ha convertit en un dels recursos més útils per tal d'indagar en la recerca sobre la provinença de les ceràmiques fenícies que documentem en una àrea allunyada de l'*hinterland* colonial andalús com és el Llevant i el NE peninsular. No obstant això, pel que respecta a Catalunya aquesta via d'investigació tot just es troba en una fase incipient. Malgrat tot, les darreres troballes i els treballs efectuats a partir dels materials recuperats en jaciments com Barranc de Gàfols (Ginestar), Sant Jaume (Alcanar) o el Turó del Calvari (Vilalba dels Arcs) han contribuït a fer prendre consciència de la necessitat de dur a terme un treball sistemàtic de caracterització de pastes que contempli la totalitat de produccions distribuïdes al litoral català i permeti, fruit de la col·laboració entre els distints equips d'investigació, elaborar una base de dades cada cop més àmplia on constin una sèrie de grups ceràmics definits segons l'estructura física de la seva pasta.

En aquest sentit, és interessant aplicar tècniques que permetin precisar si els minerals es troben agrupats formant roques de tipus igni (volcàniques o plutòniques), metamòrfiques o sedimentàries, les quals es poden relacionar amb determinades àrees

geogràfiques. La combinació d'alguns minerals ens pot indicar que una determinada argila deriva d'un marc geològic específic, la qual cosa permet reduir les possibles fonts de provenença a un nombre mínim de regions (ORTON, TYERS i VINCE, 1997: 161). No obstant això, pensem que el més important és tenir present que és la combinació de distintes tècniques arqueomètriques el que permet una avaluació més precisa dels problemes, atès que els estudis arqueomètrics es poden realitzar amb distints mètodes que ens aporten dades quantitatives, qualitatives o estructurals, però no existeix el mètode ideal, sinó que en realitat es tracta d'anar combinant procediments i tècniques per solucionar qüestions i fer possible la comprovació mútua.

Àmfors

Com ja hem comentat, prèviament a l'aparició dels recipients d'emmagatzematge del repertori ceràmic ibèric, en diversos jaciments del litoral català es constata la presència de recipients que responen clarament a formes inspirades en les àmfors i pithoi de la tradició vascular fenícia occidental. Ens referim tant a les derivacions a mà com a les imitacions a torn de producció indeterminada que es documenten durant la primera meitat del segle VI aC en contextos ceràmics anteriors a l'inici de la iberització.

Respecte a les àmfors, a Catalunya, hem d'esmentar la presència al jaciment del Puig Roig (el Masroig) d'una imitació d'àmfora fenícia fabricada a mà que hauriem de datar entorn el 600 aC. Pel que fa a les imitacions a torn, fenomen que es documenta en altres regions peninsulars, com a Alacant o a Eivissa, en el cas de Catalunya encara no som capaços de precisar la possible existència d'una producció local. En l'estat actual de les investigacions el que sembla més lògic és entendre la primera meitat del segle VI aC com una fase caracteritzada per la distribució d'àmfors fenícies que integra recipients importats de múltiples provinences indeterminades. Unes àmfors clarament derivades del tipus fenici occidental que també s'han denominat "protoibèriques".

De fet, és a partir de l'arribada d'aquestes imitacions de les T-10.1.2.1. quan es passa progressivament de la morfologia de perfil ovoide de tradició fenícia a la forma més aviat cilíndrica de les àmfors ibèriques, a través d'un procés que es caracteritza per la desaparició progressiva de les carenes marcades i l'estirament de les nanses. Un procés en el que, a causa de l'alta variabilitat dels tipus documentats, resulta difícil establir seqüències cronotipològiques precises, però en el que es pot distingir una primera fase de canvis morfològics representada per algunes d'aquestes àmfors derivades de les T.10.1.2.1. que presenten una disminució de la carena i una vora evolucionada amb llavi exvasat de forma triangular, com les documentades a Sant Jaume (GARCIA i GRÀCIA 2002: fig. 3) o al Turó del Calvari (SARDÀ 2004: fig. 19).

Però aquest procés de transformació dels recipients àmforsics resulta encara més evident a la segona meitat

del segle VI aC, amb uns tipus substancialment evolucionats respecte el model fenici perquè ja han perdut la carena malgrat que encara conserven a la part central del cos un diàmetre màxim entorn als 50 cm, com alguns exemplars ibèrics del Coll del Moro, de la Serra d'Almos i d'Empúries (SANMARTÍ 1997).

Pithoi

Quant als *pithoi*, sembla que esdevé un recipient amb un protagonisme creixent durant la primera meitat del segle VI aC, com ho constata la seva abundant presència a la fase II de Barranc de Gàfols (Ginestar) (SANMARTÍ *et al.* 2000). El *pithos* és un tipus de la tradició vascular fenícia occidental que presenta una forma que ja es pot rastrejar en algunes tenalles del bronze final cananeu, que no va comptar amb gran acceptació a la Mediterrània central i que en canvi va resorgir amb èxit a Occident, i se'n documenta la presència en nuclis colonials com Chorreras i el Castillo de Doña Blanca des del segle VIII aC. En aquest sentit és destacable que es tracta d'una forma que tindrà força èxit en la tradició ceràmica del nord-est peninsular tal i com ho demostra el fet que l'adopció d'aquesta forma es pot rastrejar en algunes imitacions indígenes a mà com les documentades a Aldovesta (Benifallet), l'Era del Castell (el Catllar) o la necròpolis de Can Piteu-Can Roqueta (Sabadell). En el cas d'Aldovesta destaca la presència d'un recipient d'emmagatzematge que tant pel seu perfil com per les nanses petites que arrenquen de la boca mateixa recorda estretament un *pithos* fenici (MASCORT, SANMARTÍ i SANTACANA 1991: 31). A l'Era del Castell (el Catllar) es va recuperar una imitació de *pithos* feta a mà que presentava quatre nanses geminades (MOLERA *et al.* 2000: 14). Mentre que a la necròpolis de Can Piteu-Can Roqueta destaquen certes produccions fetes a mà amb aparença de *pithoi*, caracteritzades pel fet de tenir un sistema de premsió format per quatre nanses oposades (CARLÚS i LARA 2004: 68).

A la necròpolis del Puntalet també es documenta un vas fet a imitació dels *pithoi*, però en aquest cas es tracta d'un recipient a torn el qual, amb paraules de G. Ruiz Zapatero (1985: 690-692, fig. 208), correspon o bé a una importació o bé a una imitació local del prototipus fenici (datada entre el segle VII i mitjan segle VI aC). De fet, la presència de *pithoi* fabricats a torn que hem d'entendre com a imitacions de producció indeterminada també es documenta a partir dels diversos exemplars de Barranc de Gàfols (Ginestar) amb decoració pintada de regalims, cercles concèntrics i "cabelleres" i dels individus corresponents a aquest tipus recuperats al Turó del Calvari (Vilalba dels Arcs), a Sant Cristòfol (Maçalió) i a la tomba 13 de Mas Flandí (Calaceit), que presenten tots una decoració pintada de bandes amples més pròpia de la tradició vascular fenícia occidental. Posteriorment, ja a mitjan segle VI aC, la presència al Coll del Moro (Serra d'Almos) d'una tenalla *pithoide* feta a torn, amb el cos allargat, perfil bitroncocònic i quatre nanses geminades oposades dos a dos però que presenta la vora exvasada ("coll de cigne"), suposa l'aparició d'un recipient ibèric però que encara està fabricat a imitació dels prototipus fenicis d'importació (CELA, NOGUERA i ROVIRA 1999) (fig. 1).

Urnas tipus Cruz del Negro

Respecte a les urnes tipus Cruz del Negro i les seves imitacions i models inspirats en elles, el cas paradigmàtic es reconeix en la t. 184 de la necròpolis d'Agullana on es documenten 4 exemplars, que reprodueixen amb algunes salvetats les urnes tipus Cruz del Negro (les diferències formals són: modelat a mà; nanses simples no geminades; base plana), variacions que han permès incorporar aquests exemples dins de l'evolució morfològica que presenten les urnes Cruz del Negro a partir del segle VI aC.¹² El debat entre els partidaris d'una producció local i els que les van considerar una importació, ha estat el tema que major interès ha despertat (AUBET 1976-1978; GUILAINE i RANCOULE 1996; PALOL 1958), i s'ha lligat aquestes imitacions amb les diferents propostes per datar la tomba en base als seus prototipus fenicis (ARANEGUI 1980; AUBET 1976-1978; GUILAINE i RANCOULE 1996).

Amb motiu dels quatre exemplars de la t.184 de la necròpolis d'Agullana i del de la tomba M.9 de la necròpolis del Coll del Moro, es va crear un cert debat en base a la problemàtica de les pastes i el seu punt de fabricació. Es va proposar interpretacions que consideraven les peces fruit d'inspiracions hallstàtiques amb llocs de fabricació forans (AUBET 1976-1978: 283; RAFEL 1991: 103), en contra d'aquestes propostes en va sortir alguna de caràcter autoctonista (ARANEGUI 1980: 101).

De fet, la presència d'urnes amb nanses bifides del tipus Cruz del Negro també conegudes com àmfores de coll està perfectament documentada a Catalunya tant en àrees funeràries¹³ com en àrees d'habitat.¹⁴ Pel que fa a les imitacions d'aquestes urnes, estan realitzades a mà en els exemplars de la t.184 d'Agullana (fig. 2), de la necròpolis d'Azaila, de Sant Cristòfol de Maçalió i del Tossal Redó, però es documenta també imitacions a torn com en l'exemplar de la M.23 del Coll del Moro de Gandesa (RAFEL 1991: 108). Però així com en els casos de la t.184 d'Agullana, M.23 del Coll del Moro i en el cas de la necròpolis d'Azaila, s'intenta reproduir fidelment els prototipus fenicis, assimilant l'ús funerari observat en la necròpolis èponima de la Cruz del Negro o la de Medellín (GRAELLS 2004), en els casos del Tossal Redó i del

12. L'origen del model es documenta a la Mediterrània oriental entre els segles IX i VIII aC, es va exportar ràpidament a enclaus centre-mediterranis, d'on es va difondre amb una pràctica sincronia vers la Península Ibèrica (Toscanos, la Mora, Chorreras, Tejada la Vieja, Carmona 80, la Saetilla, la Muela de Cástulo, la Cullera, el Azuébar, la necròpolis de Medellín; Tossal Redó; Sant Cristòbal de Maçalió; Moleta del Remei; Sant Jaume Mas d'en Serra; necròpolis del Coll del Moro de Gandesa; palaiòpolis de Sant Martí d'Empúries; necròpolis de Vilanera; necròpolis de Can Canyís; Barranc de Gàfols). Va aparèixer al sud peninsular a partir del segle VIII aC i augmentà considerablement la seva presència a partir del segle VII aC, moment a partir del qual aparegueren a Catalunya, especialment en el trànsit entre el segle VII i el VI aC i la primera meitat del segle VI aC (GRÀCIA 2000: 263).

13. Necròpolis del Coll del Moro de Gandesa, Agullana, Vilanera a l'Escala o Can Canyís a Banyeres del Penedès.

14. Poblats de Barranc de Gàfols a Ginestar, de Sant Jaume-Mas d'en Serra a Alcanar, Puig Roig del Roget, del Tossal Redó o de Sant Cristòfol de Maçalió.

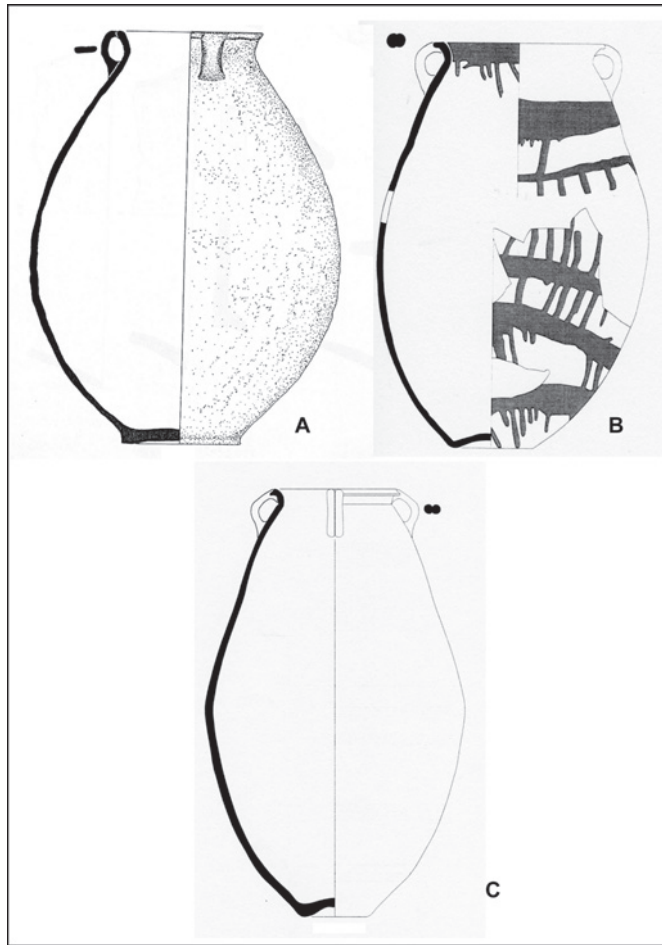


Fig. 1. Imitacions de pithoi: A. Imitació a mà, Aldovesta (MASCORT, SANMARTÍ i SANTACANA 1991); B. *Pithos* de tipus fenici, Barranc de Gàfols (SANMARTÍ *et al.* 2000); C. Tenalla pithoïde, Coll del Moro de la Serra d'Àlmors (CELA, NOGUERA i ROVIRA 1999).

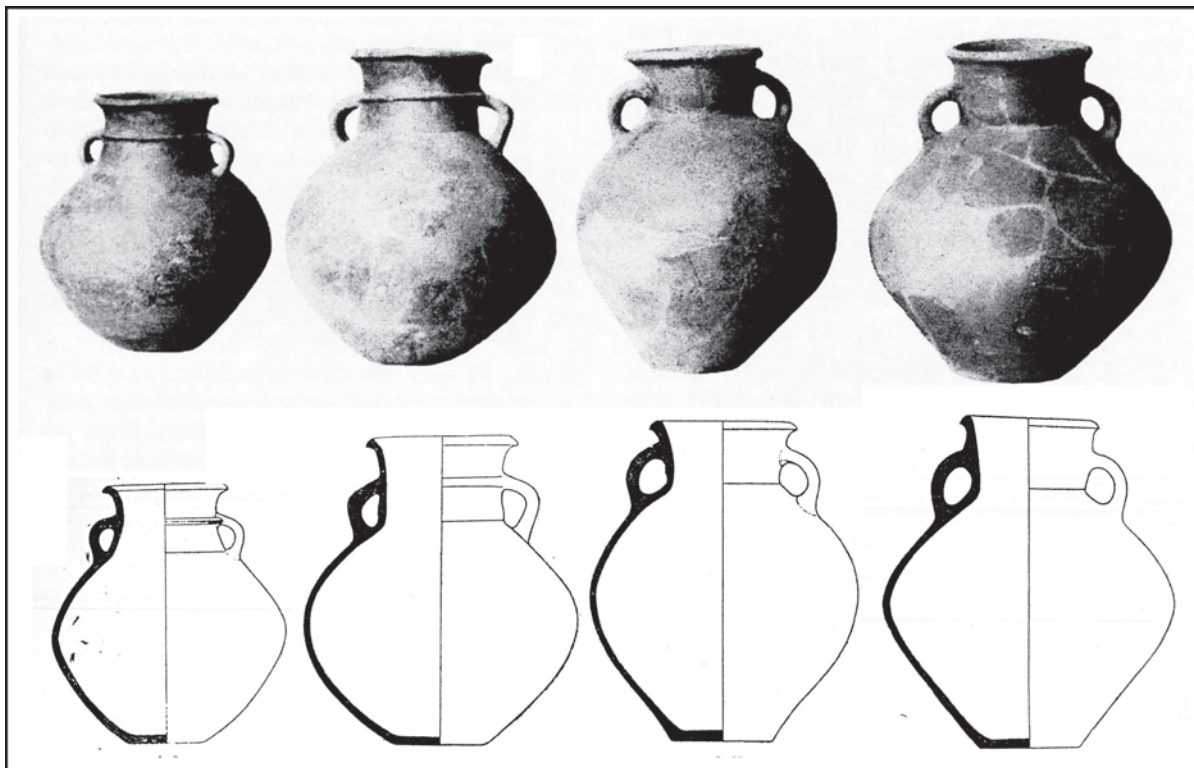


Fig. 2. Imitacions d'urnes Cruz del Negro de la t.184 d'Agullana (AUBET 1976-1978: fig. 12; PALOL 1958).

Puig Roig, ens queda indeterminada la seva funció, dins del repertori domèstic, tot i que sembla lògic atribuir-los una funció de contenidors.

D'altra banda, també apareix en cronologies antigues un altre tipus d'àmfores de coll, més similars al *pithos*, en la necròpolis de Mas de Mussols (Tortosa),¹⁵ on es documenten diversos tipus, tant pel que fa a les urnes a torn com a les realitzades a mà, i destaquen les urnes de les tombes 29 i 34 (MALUQUER 1984: fig. 9).¹⁶ Aquestes produccions, usualment, han rebut el nom d'urnes "anforoides" o "pithoides". Les seves característiques es resumeixen en funció d'un cos bitruncocònic amb tendència a l'esfericitat (lleugerament carenat), nanses geminades (2 o 4) i decoració pintada a bandes horitzontals. Tot i així, és possible la variació d'alguna d'aquestes normes.

Vasos à sac

Pròximes a les formes de les urnes tipus Cruz del Negro, hem de situar els coneguts vasos à sac, que si bé no han estat documentats a Catalunya, tret d'un únic cas fora de context al poblat del Puig Roig (fig. 3), són elements freqüents en contextos del sud de França, on conformen el tipus 12a de la necròpolis d'Agde (NICKELS 1989). La seva presència correspon majoritàriament a vasos de fabricació local que reprodueixen els originals fenicis: t.1 (2 exemplars), 17, 54, 68 (3 exemplars), 122, 125 (3 exemplars), 132, 166 (2 exemplars), 176, 177, 178 de Grand Bassin I de Mailhac (SOLIER 1976-1978: 223, nota 62); un exemplar a St. Jean de Cas (SOLIER 1976-1978: 223, nota 62); un exemplar a Mas d'Azille (SOLIER 1976-1978: 223, nota 62); un exemplar a Camberaut (SOLIER 1976-1978: 223, nota 62) i en les tombes 2, 10, 13/14, 27, 31, 39, 50, 83, 114, 115, 135, 146 i 186 de la necròpolis d'Agde (NICKELS 1989).

Oinochoai, plats i gerres

En realitat, més enllà dels recipients d'emmagatzematge, durant la primera meitat del segle VI aC el fenomen de les imitacions afecta també altres formes ceràmiques com els elements de vaixel·la. Ens referim a la presència d'*oinochoai*, de gerres i de plats de perfil exvasat, elements de vaixel·la relacionats tradicionalment amb el "servei del vi" que semblen estar adquirint ja en aquest moment un augment significatiu d'importància, malgrat la reduïda presència d'importacions d'aquest tipus al nord-est peninsular.¹⁷ A més,

15. Datada per J. Maluquer (1984) entre el 580-530 aC, per G. Munilla (1991) entre el 575-475 aC i per F. Mayoral (1992) entre el 600-530 aC.

16. També en la t. 9 de la necròpoli d'Anglès (PONS i PAUTREAU 1994) i en el Castell de Palamós (RUIZ ZAPATERO 1985: 109); a mà a Castellvell de Solsona (RUIZ ZAPATERO 1985: 252, fig. 73); necròpoli de la Pedrera (PLENS 1986; RUIZ ZAPATERO 1985: 304, fig. 92); necròpoli de la Femosa (RUIZ ZAPATERO 1985); Zàforas (RUIZ ZAPATERO: 1985: 410, fig. 132.26); possiblement també els fragments de la t 57 del Coll del Moro de Gandesa (RAFEL 1991: 84-88).

17. L'absència de vaixel·la importada en contextos de la primera edat del ferro s'ha interpretat en el sentit que el vi s'hauria consumit a la manera indígena. Tradicionalment, s'ha

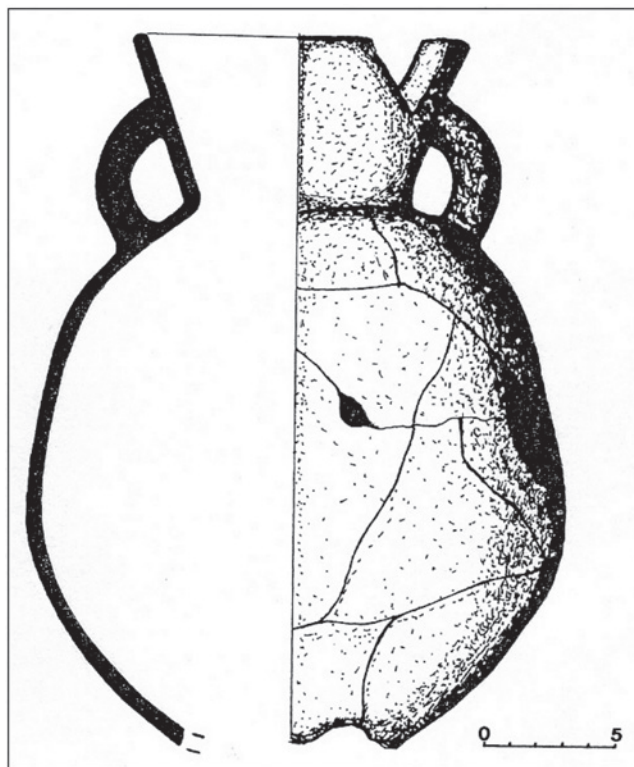


Fig. 3. Imitació de Vas à sac del Puig Roig del Roget (GENERA 1995).

resulta certament interessant el fet que en alguns casos aquests tipus apareixen amb un acabat brunyit a imitació dels originals fenicis d'engalba roja.

De fet, la imitació de vasos fenicis va recórrer, en alguns casos, a l'acabat de les peces en tonalitats vermelles, intentant, en la majoria dels casos sense èxit, la reproducció dels vernissos rojos fenicis. Si bé el repertori vascular que presenta aquestes característiques varia des de models propis de tradicions locals (normalment interpretades com a produccions de tipus Camps d'Urnas) a còpies d'inspiració fenícia o orientalizant. Cal destacar que el tipus d'aplicació i la intensitat del mateix presenten una alta variabilitat. Així mateix, la seva distribució espacial,

considerat que no s'adopten els instruments per al consum propis dels fenicis, els etruscos o els grecs, la qual cosa contrastava clarament amb el que contemporàniament s'observava a la Gàl·lia meridional, on la vaixel·la etrusca acompanyava sistemàticament les importacions d'àmfores (SANMARTÍ *et al.* 188), però l'estudi de la vaixel·la metàl·lica a Catalunya per un de nosaltres ha demostrat la presència d'abundants materials d'importació etruscs entre les produccions de vaixel·la metàl·lica (GRAELLS 2004 i ep.a). A més, pensem que cal tenir en compte que la presència d'elements de vaixel·la ceràmics indígenes inspirats en tipus de la tradició vascular fenícia occidental i d'altres produccions mediterrànies implica el coneixement dels prototipus originals. En aquest sentit, resulten certament il·lustratius els sets de vaixel·la documentats tant al Turó del Calvari (Vilalba dels Arcs) o a Sant Jaume (Alcanar) com també en les tombes 184 i 192 d'Agullana i la tomba 8 d'Anglès (o altres tombes documentades a la necròpolis de la muralla nord-est d'Empúries, a Vilanera, Gran Bassin II de Mailhac, St. Julien de Pézenàs o Las Peyros).

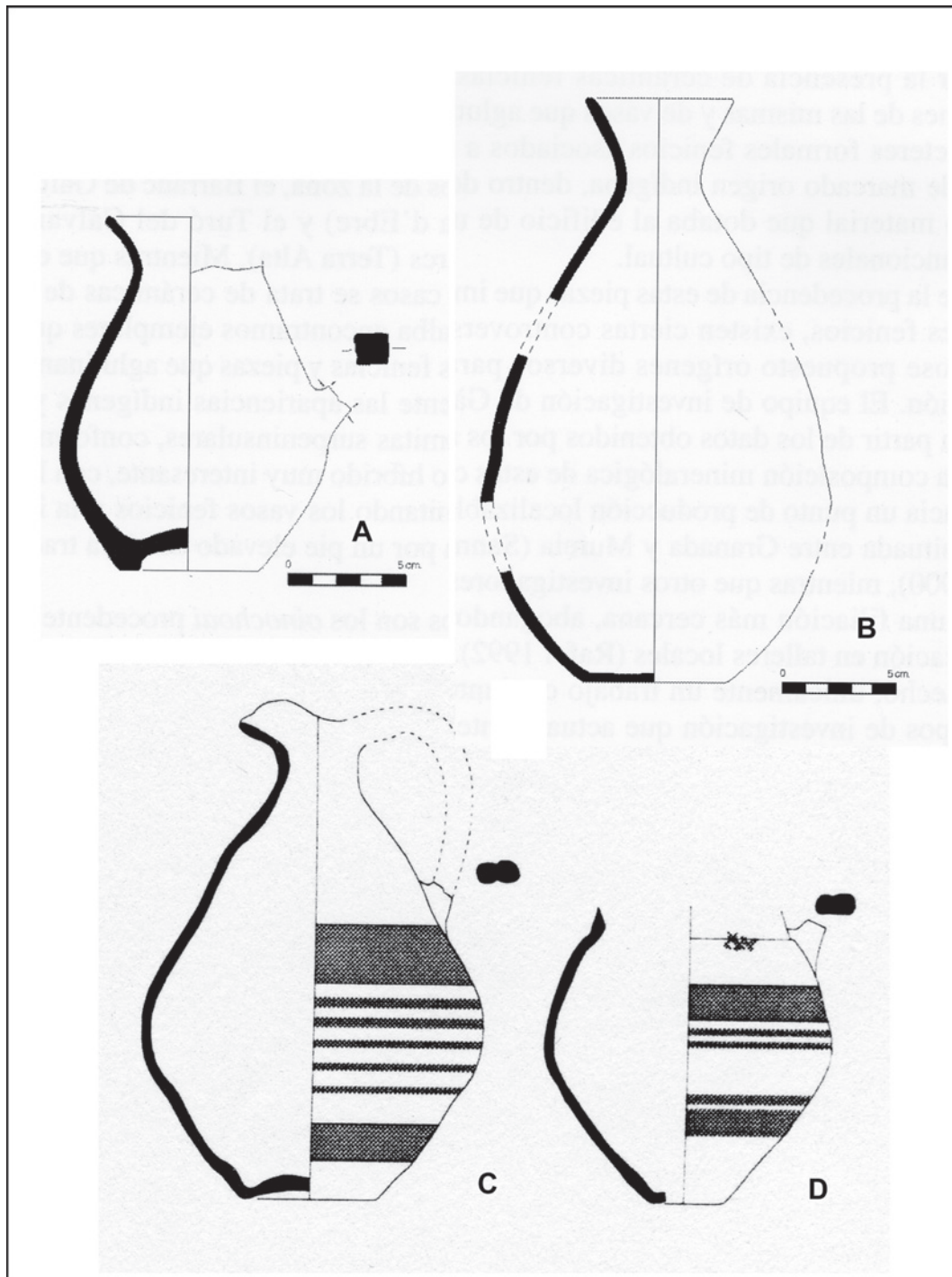


Fig. 4. Imitacions d'oinochoai: A. Imitació a mà amb nansa quadrangular, Turó del Calvari, Vilalba dels Arcs (DÍLOLI i BEA 2005); B. Imitació a mà, Puig Roig del Roget (DÍLOLI i BEA 2005); C i D. Imitacions a torn, Barranc de Gàfols, Ginestar (SANMARTÍ *et al.* 2000).

difícil de definir, es documenta de manera irregular en tota l'àrea catalana, amb un focus important, ja intuït per M. Almagro Gorbea (1977) amb el que ell va anomenar “ceràmica tipo Tossal Redó”, a la Terra Alta i la comarca del Matarranya (RAFEL 1991; 1992; 2003) i un altre a la desembocadura de l'Hérault (JULY 1978; NICKELS 1989; SOLIER 1976-1978), però és en essència una de les mostres més clares de l'adaptació d'una moda estrangera.¹⁸ Com recentment ha estat assenyalat, algunes d'aquestes aproximacions

a les engalbes, correspongueren a diferents tipus de coccions oxidants o tècniques de poliment (BOISSON i CHARDENON 2002: 113).

Queda clar, doncs, que les imitacions de formes fenícies o “derivades”, poden incloure una decoració de la seva superfície amb color vermell. El vas à *chardon* M4.1 del Coll del Moro o els plats de perfil exvasat i nansa tubular amb un brunyit que vol imitar l'acabat dels originals fenicis d'engalba roja del Turó del Calvari, juntament amb vasos à *sac* del sud de França, en són bona mostra. Altres peces, però, de fabricació local a mà decorades amb engalba vermella, reproduïxen molt probablement tipus

18. Vegeu el tipus de ceràmica Medellín de la classificació de M. Almagro Gorbea (1977: 454).

de tradició local adaptats a la nova moda forània.¹⁹ Així, produccions que demostren de manera clara l'adaptació de tradicions locals a objectes nouvinguts, troben exemple en la copa d'alt peu reixat i engalba vermella M6.1 de la necròpoli del Coll del Moro (RAFEL 1991: 90, 93). N. Rafel defineix aquestes produccions com a "simbiosi d'un perfil típic de plat fenici en la seva part superior..." i d'un peu reixat de tradició desconeguda, però cada cop majorment documentat en terres catalanes, fet que no invalida el que s'ha proposat fins ara entre combinació d'elements locals i foranis (RAFEL 1992: 99).²⁰

Quant als *oinochoai*, al Turó del Calvari (Vilalba dels Arcs) hi ha almenys quatre individus identificats,²¹ entre els quals cal destacar una peça pràcticament sencera que resulta molt interessant perquè el seu perfil complet ens permet comprovar com aglutina elements exògens amb característiques formals de la tradició indígena. Es tracta d'un model fet a mà que reproduïx els perfils dels prototipus fenicis: coll diferenciat, nansa bilobulada o de cinta i ressalt o esgraó entre el coll i el cos, però a la vegada, alguns exemplars del Turó del Calvari incorporen un peu elevat troncocònic de clara ascendència indígena, plenament representat en la tradició ceràmica del bronze final i primera edat del ferro del nord-est peninsular. La superfície de la peça presenta un brunyit fi que imita l'acabat fenici d'engalba roja. Altres tipus de gerres d'inspiració exògena, han estat documentades en el mateix jaciment de Vilalba on un vas a mà de cos globular recorda morfològicament les gerres à *gobelet* d'engalba roja (DILOLI i BEA 2005), que troben un paral·lel a torn al Puig Roig.²² (fig. 4).

Pel que fa als plats amb vora exvasada del Turó del Calvari, es tracta de peces fetes a mà, el seu perfil presenta un llavi exvasat, amb la vora ampla i amb uns diàmetres que poden superar els 20 centímetres. Alguns poseeixen a la paret una nansa tubular massissa perforada horitzontalment. Sobre el seu origen, és evident que es tracta d'interpretacions de plats o bols fenicis de llavi exvasat, peces d'engalba roja, amb forta presència al sud peninsular i a Eivissa, on han estat classificats com a "bols oberts amb la vora oblíqua-exvasada", i se'ls relaciona amb el tipus VI 4b de Toscanos (RAMON 1999). De totes maneres, les

19. Corresponen als exemplars M7.5, M4.2 i M4.4 de la necròpolis del Coll del Moro de Gandesa (RAFEL 1991: 99), necròpolis del Barranc de Sant Cristòfol t.11 (RAFEL 2003: 34), necròpolis del Fossanet dels Moros t.37 (RAFEL 2003: 43) i del Mas de Pascual de Jaume t.6 (RAFEL 2003: 47); fragments al jaciment del Mas de la Cabra (RODRÍGUEZ 1989: 252 i 256, fig.2b).

20. Sobre els peus reixats, vegeu els recents treballs de R. Graells (e.p.a; e.p.b) i Rafel (1998).

21. La mateixa forma també apareix al Barranc de Gàfols, amb dues peces a torn, de difícil filiació (SANMARTÍ *et al.* 2000), al Puig Roig (GENERA 1995: PR79-O-2-SW i PR79-3-SW) i al Puig de Benicarló (GUSI i SANMARTÍ 1976-1978: 378).

22. Les gerres globulars i els *oinochai* en ceràmica a mà del Coll del Moro de la Serra d'Àlmors, els corresponents a les t.74, t.97 i t.184 d'Agullana, de la necròpoli d'Azaila (forma V variant b) i en el sud de França en la tomba 68 (vas 20) de la necròpolis de Grand Bassin I de Mailhac (SOLIER 1976-1978: 222, fig. 2) i en les t.50 i t.83 d'Agde, donen bona mostra de la dificultat per elaborar un model únic fora de la imitació.

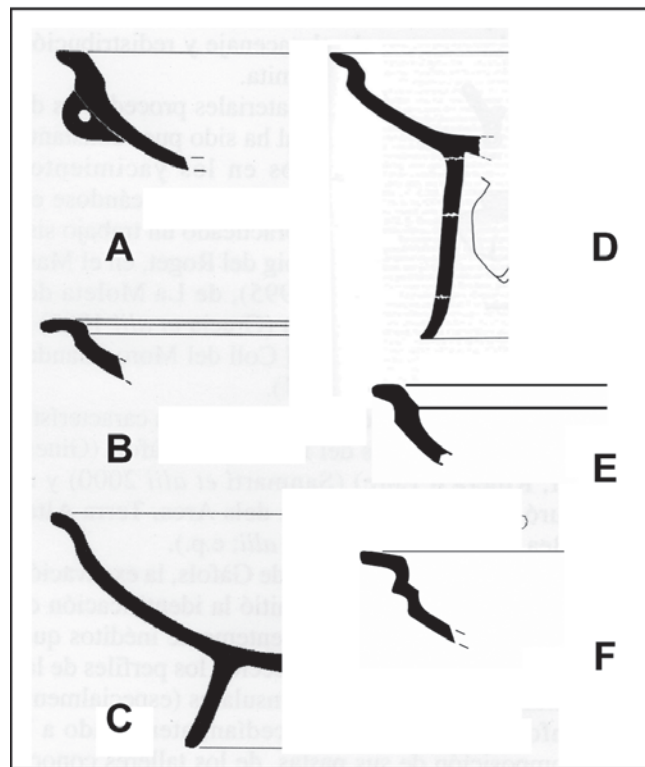


Fig. 5. Seccions de plats de vora exvasada: A. Turó del Calvari, Vilalba dels Arcs (DILOLI i BEA 2005); B. Sant Jaume Mas d'en Serrà, Alcanar (GARCIA i GRÀCIA 2002); C. Barranc de Gàfols, Ginestar (SANMARTÍ *et al.* 2000); D. Coll del Moro, Gandesa (RAFEL 1991); E i F. Turó del Calvari, Vilalba dels Arcs (DILOLI *et al.* 2005).

nanses tubulars, de clara funcionalitat suspensòria, no tenen res a veure amb les tipologies ceràmiques fenícies. No es pot determinar clarament l'ús d'aquest tipus de plats, que podria estar relacionat amb el món ritual on s'emmarquen gran quantitat d'ítems del Turó del Calvari (BEA, DILOLI i VILASECA 2002) i en contextos funeraris com el Coll del Moro (M4.2) i la t.11 del Barranc de Sant Cristòfol, malgrat que n'hi ha també en contextos domèstics.²³ Lleugeres variacions d'aquest mateix tipus, a sobre d'un peu elevat troncocònic, com a element que podria considerar-se específicament indígena malgrat que no sigui un tret del tot desconegut dins el repertori ceràmic fenici, han estat documentades també al Turó del Calvari, Barranc de Gàfols i Sant Jaume-Mas d'en Serrà, a l'igual de les necròpolis de l'Aude, especialment a la de Grand Bassin I de Mailhac, on apareixen una desena dels mateixos plats i una abundant proliferació de la mateixa forma amb peu alt troncocònic (SOLIER 1976-1978: 222 i nota 61) i també en la necròpolis d'Agde (NICKELS 1989) (fig. 5).

Aryballoi i *askoi*

Respecte als *aryballoi*, trobem el conegut cas de l'aríbal de la tomba X de la necròpoli de Mas de Mussols (MALUQUER 1984), el qual reproduïx un exemplar corinti, com el que va aparèixer a la mateixa

23. Poblats de Barranc de Gàfols (Ginestar), Sant Jaume-Mas d'en Serrà (Alcanar) i la Gessera (Casseres).

tomba²⁴ (fig. 6). Els aríbals documentats a Catalunya corresponen en la seva pràctica totalitat a produccions corínties o etrusco corínties, així com també naucràtiques, que han de ser datades entre inicis i el tercer quart del segle VI aC. D'aquesta manera, la seva arribada s'ha de relacionar molt probablement a intercanvis anteriors a l'establiment d'Empúries (BARBERÀ 1991). La seva troballa es concentra a la necròpolis de Vilanera (AGUSTÍ *et al.* 2002: 81); Palaiàpolis d'Emporion (AQUILUÉ *et al.* 2000: 308, fig. 21-4 fase IIIc); tomba 4 de Mianes (MALUQUER 1987: 125); Mas de Mussols (MALUQUER 1984); Mas Gusó (CASAS i SOLER 2000: 355, fig. 7, 5); t. 4 necròpolis Mateu (Empúries) (ALMAGRO-BASCH 1955; TRIAS 1967); Empúries, necròpolis de la M.N.E.-Inh.2 (TRIAS 1967); Empúries, necròpolis de la M.N.E.-Inc.4 (TRIAS 1967: 81); Empúries, necròpolis Bonjoan.- Inh. 57 (TRIAS 1967); diverses troballes corresponents a Empúries, dipositades en diferents museus catalans (MAC-405, MAC-322, MAC-323, MAG-7, MAG-16 i MDG-3306).

Altres elements importats, com els *askoi*, poc usuals dins del repertori vascular, també foren imitats. Cal incidir en l'absència quasi generalitzada d'importacions d'*askoi*, amb exemplars a Empúries, Sant Martí d'Empúries i un altre possible exemplar, fora de context en el Museu Àngel Guimerà del Vendrell,²⁵ que corresponen a produccions grecoorientals.²⁶ Però d'altra banda, apareixen altres recipients ceràmics en forma d'animals, pots reproduint aquesta idea de l'*askos*, com ara el famós vas teromorf del Tossal Redó (LUCAS 1989), el vas zoomorf del Tossal de les Tenalles de Sidamon, que representa un porc (SERRA i COLOMINAS 1958-1965: 17, Planche 5.11) i els tres exemplars de la necròpolis de Grand Bassin I a Mailhac (un dels quals està decorat amb imitació d'engalba vermella). Queda per determinar l'exemplar documentat a la necròpolis de Can Piteu-Can Roqueta, encara inèdit.

Peus reixats

La presència de peus calats a Catalunya es manifesta de manera freqüent, com a elements distingits del repertori vascular. És, però, significatiu el diferent grau i tipus de calats, s'ha de distingir entre peus calats i peus perforats, i dins dels calats, separar-ne dos tipus diferents, els quals, al nostre entendre, manifesten significats també diferents.

Als treballs ja coneguts de N. Rafel (1993) i R. Graells (2004 i e.p.) respecte els peus calats, hem d'afegir al catàleg d'exemplars altres observacions (fig. 7):

— Peus alts amb perforació (tipus Pla de la Bruguera; 192 d'Agullana; Coll del Moro T2, T3; Pedrera UA, A39; Mont de Marsan; etc.) (fig. 8).

24. La tomba X va ser descoberta amb anterioritat a les excavacions de la Universitat de Barcelona en el jaciment, la qual cosa posa en dubte l'associació real de l'aixovar que la componia.

25. Segons comunicació personal de D. Bea.

26. Als quals s'han d'afegir els exemplars recollits per Frickenhaus (1908).

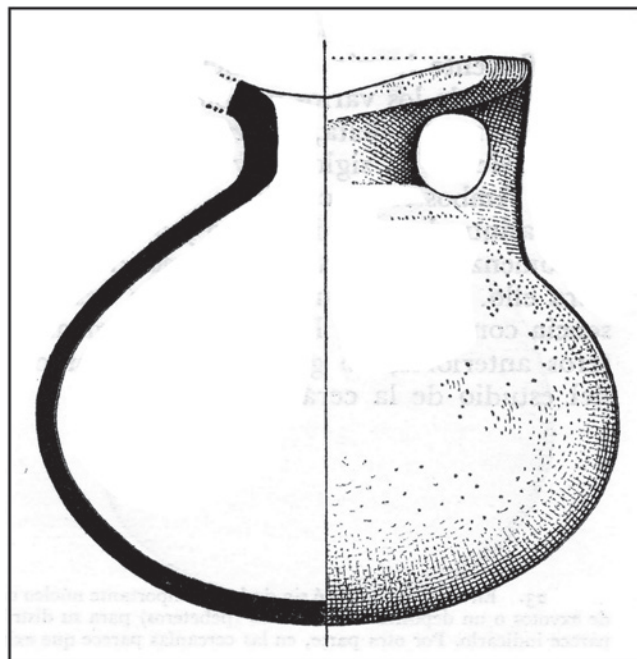


Fig. 6. Imitació d'aríbal de la suposada t. X de la necròpolis del Mas de Mussols (la Palma).
Dimensions a MALUQUER 1984.

- Peus reixats, amb calat tipus triangular (tipus Coll del Moro T3.1, M6.1; Turó del Calvari; Castellot de la Roca Roja, Sant Jaume-Mas d'en Serrà, Coroluna a Trasanel; St. Julien Pézénas t.273; etc.) (fig. 9).
- Peus reixats amb calat tipus rectangular (tipus Agullana 184; la Pena U.55; Coll del Moro C2, etc.) (fig. 10).

Al nostre entendre, els calats de tipus triangular són els que sembla que podem considerar pròpiament d'influència semita o orientalitzant. Els paral·lels de tipus fenici o orientalitzant sobre altres suports (bronze per exemple), representen de forma quasi exclusiva els calats de forma triangular, com ho demostren els fragments de trípede xipriota de la Clota (RAFEL 2002) o les tapadores de *thymiateria* de Zafara i de la Codosera (ALMAGRO-GORBEA 1977: 246-247, figs. 87-88; JIMÉNEZ 2000). En aquest sentit, l'ús de calats triangulars es pot associar a peces que imiten majoritàriament prototipus fenicis (potser esquematitzant amb el triangle algun concepte cultural), com queda ben evidenciat en el cas del vas M.6 del Coll del Moro de Gandesa (RAFEL 1991).

Els peus reixats presenten per la seva singularitat una sèrie de dificultats d'interpretació, que es relacionen amb la seva pròpia morfologia²⁷ i ideologia, que parteixen de dos factors, un de caràcter funcional, com a evolució del suport²⁸ o del vas amb el

27. Per a un debat sobre l'origen de les produccions de peus reixats v. GRAELLS 2004 i ep.a. Però cal afegir que, a més de la relació amb els *holmoi* del nord d'Itàlia, a tenor dels peus reixats de Sant Jaume-Mas d'en Serrà hem d'afegir un altre possible origen al sud d'Itàlia, ja que les peces d'aquest jaciment presenten major similitud morfològica amb les produccions capuanes i campanes.

28. Se'n troba un clar exemple en la tomba 273 de St. Julien de Pézénas (GIRY 1965).

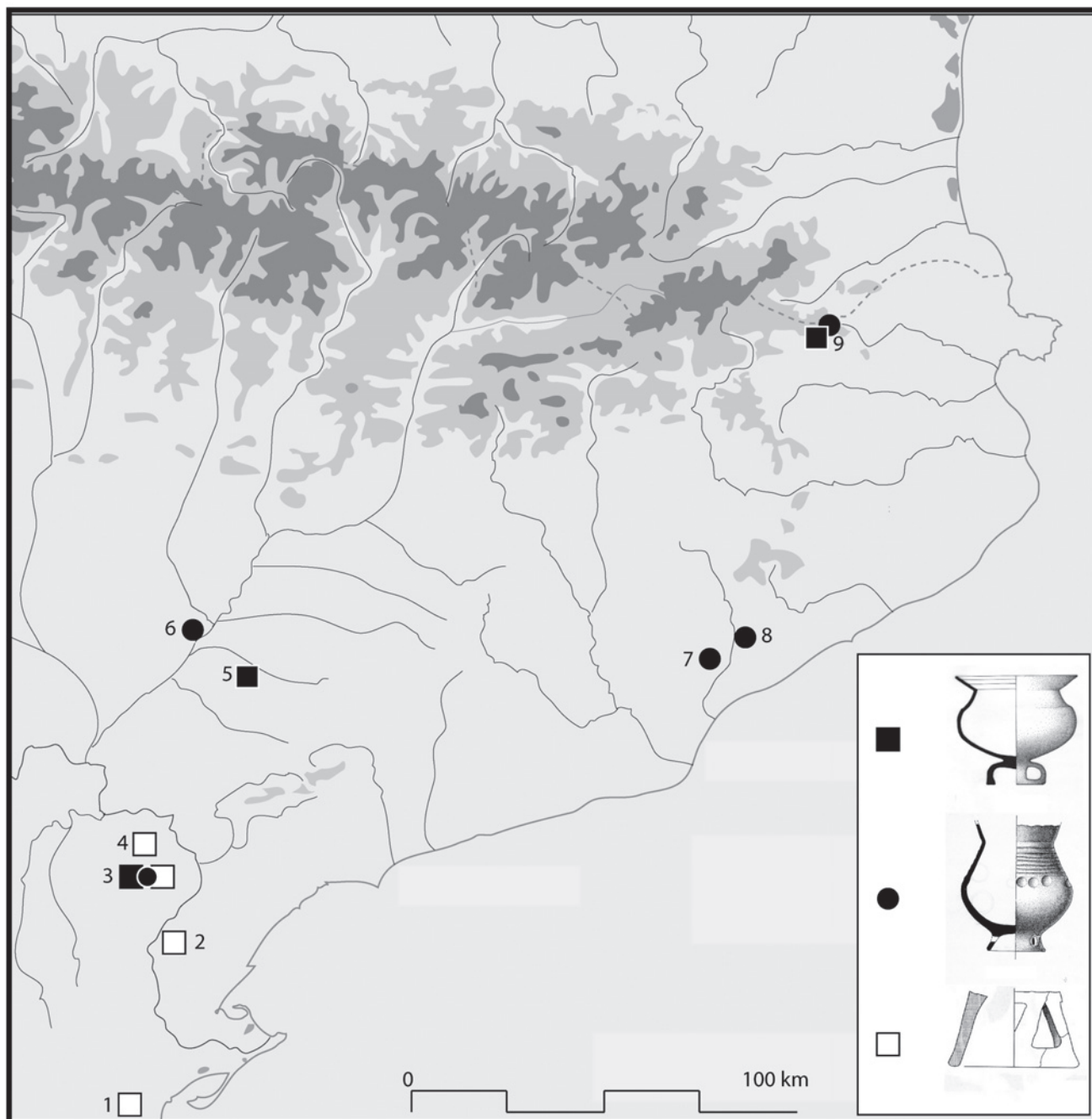


Fig. 7. Mapa de distribució a Catalunya dels vasos amb peu reixat. 1. Sant Jaume Mas d'en Serrà (Alcanar); 2. Castellot de la Roca Roja (Benifallet); 3. Coll del Moro (Gandesa); 4. Turó del Calvari (Vilalba dels Arcs); 5. la Pena (Torregrossa); 6. La Pedrera (Vallfogona de Balaguer); 7. Can Piteu-Can Roqueta (Sabadell); 8. Pla de la Bruguera (Castellar del Vallès); 9. Can Bech de Baix (Agullana).

suport incorporat; o bé com a imitació i adaptació dels suports metàl·lics.²⁹

La troballa d'un exemplar a la cova de Coroluna a Trassanel (Aude), on el vas ha estat interpretat com un braser en ceràmica (GUILAINE i RANCOULE 1996: 130), i es relaciona funcionalment amb els *thymiateria*, a l'igual d'un altre exemplar documentat a l'habitació H2 del Turó del Calvari (Vilalba dels Arcs) (BEA *et al.* 2002), permeten considerar un significat cultural per algunes d'aquestes produccions.

En canvi, en altres casos, associats en tombes amb el servei de banquet complet o incipient, han estat considerats com a vasos destinats exclusivament al banquet (COLONNA 1973-1974) i relacionats, per tant, amb la cerimònia del vi. Especialment clar resulta en els exemples de la tomba 184 d'Agullana (GRAELLS ep.a) o el de la tomba 192 també d'Agullana (PALOL 1958: 163-164).

Una tercera possibilitat relaciona la funció d'aquestes peces com a urnes funeràries, tal i com s'observa en els vasos de la Pena (GALLART 1988), del Coll del Moro (RAFEL 1991), del Pla de la Bruguera (CLOP *et al.* 1998) i de la necròpolis de Mont de Marsan (MOHEN 1980: pl. 139.4).

29. GRAELLS 2004: 65.

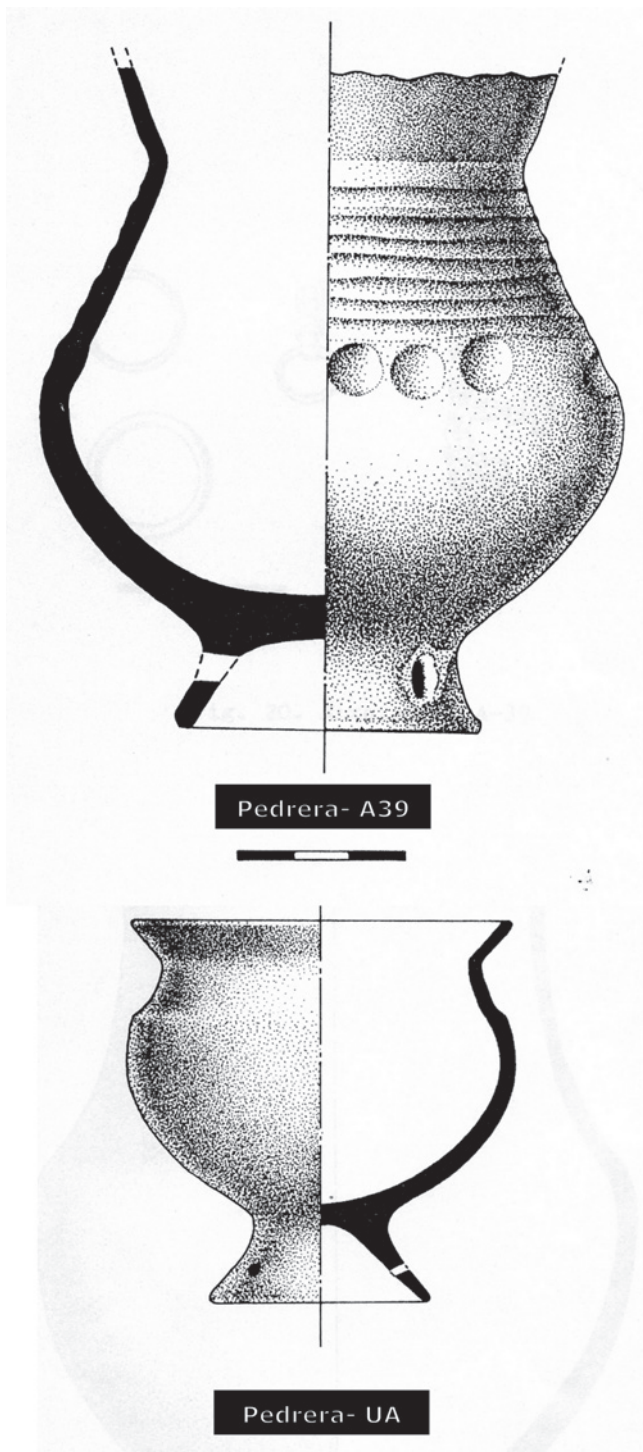
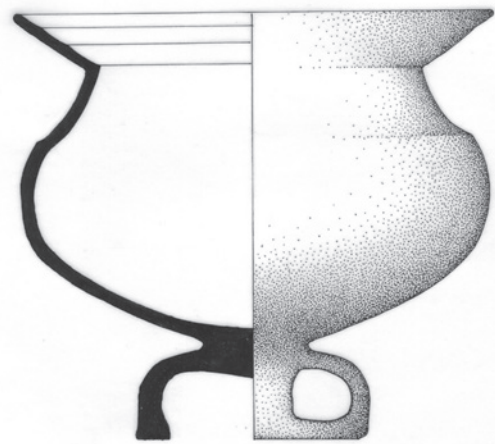
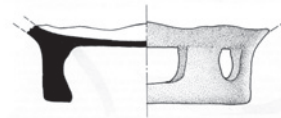


Fig. 8. Peus perforats: necròpolis de la Pedrera (Vallfogona de Balaguer) A-39 i U-A (PLENS 1986).

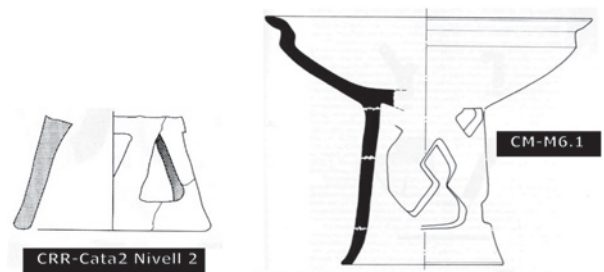


Pena- U55



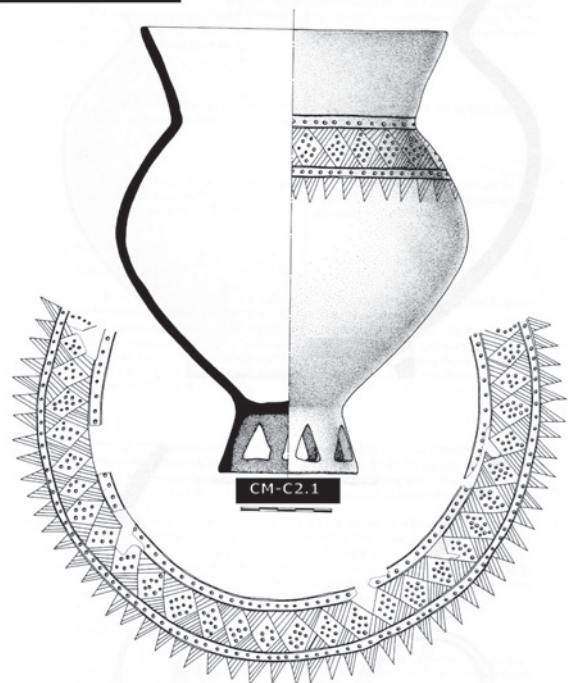
CM- C2.1

Fig. 9. Peus reixats amb calat rectangular: necròpolis de la Pena (Torregrossa) U55 (GALLART 1986); necròpolis del Coll del Moro (Gandesa) C2.1 (RAFEL 1991).



CRR-Cata2 Nivell 2

CM-M6.1



CM-C2.1

Fig. 10. Peus reixats amb calat triangular: Castellot de la Roca Roja (Benifallet), cala 2, nivell 2 (segons); necròpolis del Coll del Moro (Gandesa) M6.1 (RAFEL 1991); necròpolis del Coll del Moro (Gandesa) C2.1 (RAFEL 1991).

També és interessant observar els que van aparèixer a la necròpolis de Pintia, amb vasos profundament calats en tot el seu cos, que han estat posats en relació amb la idea de "brasers", trobats també en la necròpolis del Cantamento de la Pepina (BERROCAL 1991: 312, figs. 3 i 4), segurament relacionables amb activitats de caràcter cultural. Es considera la possibilitat que alguna d'aquestes peces amb peu calat, s'inspiren en peces calades de procedència oriental destinades a una funció relacionada amb activitats tèxtils i de la llana,³¹ com els *kalathoi* de l'Àgora i del Kerameikos.

L'execució dels calats es realitza mitjançant el retall de la peça, quan aquesta encara està tendra. En alguns casos, la regularitat de la part retallada pot fer suposar un dibuix previ al retall, com ha estat observat en algunes peces de l'Àgora (LORD-SMITHSON 1968: 99). Les peces que presenten aquesta regularitat podrien, fins i tot, per contraposició a les peces més irregulars que es troben en els diferents contextos catalans, entendre's com a produccions importades o, a causa de la manca de paral·lels estrictes fora dels exemplars catalans, com a produccions realitzades per artesans estrangers en comunitats indígenes. Molt probablement, aquesta problemàtica de la introducció de personatges forans en comunitats del primer ferro és discutible en molts casos,³¹ però no descartable, tot i que també podria tractar-se de l'aprenentatge per part d'indígenes en comunitats d'estrangers. De fet, pensem que és obligat fer-nos aquests tipus de reflexions, ja que, en definitiva, es tracta de reptes que hem d'afrontar si volem avançar en la comprensió de tots aquests processos mediterranis d'interacció cultural.

Conclusions

El fenomen de les imitacions i dels canvis orientalizants del repertori ceràmic que s'exposa en el present article s'ha d'entendre com un procés complex que no només comporta l'assimilació i l'adaptació d'aspectes morfològics del recipient importat, sinó també la comprensió del seu valor funcional i ideològic. Ens trobem davant d'un repertori ceràmic nou que defineix un horitzó de transició entre la cultura material del que tradicionalment s'havia considerat com a preibèric i el que ja es considera com a pròpiament ibèric. En aquest sentit, a partir de les cronologies dels paral·lels presentats al llarg del treball, es pot afirmar que és en la primera meitat del segle VI aC, una fase avançada de la primera edat del ferro que s'integra en l'últim estadi del període orientalizant mediterrani, on s'emmarca el fenomen d'aquestes produccions ceràmiques d'imitació. En aquest sentit els treballs efectuats als jaciments de Barranc de Gàfols, Sant Jaume-Mas d'en Serrà, Turó del Calvari i els reestudis del món tumular al Baix Aragó i de

30. Trobem abundants exemples en les tombes H.9:9 (1) i H.16:6 (8) de l'Àgora (LORD-SMITHSON 1968: 98), Isis Grave (2) i en les tombes Gr.PG.16 de la necròpolis del Kerameikos.

31. La presència d'un personatge forani s'ha proposat per a la T.184 d'Agullana (GRAELLS 2004).

la t. 184 d'Agullana, han permès precisar amb dades arqueològiques concretes la manera com es manifesta aquesta *koiné* mediterrània a Catalunya. Malgrat que la dinàmica dels intercanvis que imposa el comerç fenici en aquesta regió no comporta l'establiment de factories de producció industrial com en la costa andalusa i del Llevant, sí que propicia una immersió cultural de les elits en la dinàmica de l'economia de béns de prestigi, i són mostres clares d'aquest procés tant les importacions com les imitacions i reinterpretacions d'aquestes. De fet, són els elements de vaixel·la els que posseeixen un valor intrínsec i, per tant, els tipus ceràmics que adopten, juntament amb algunes manufactures metàl·liques, el valor d'un bé exòtic de prestigi només a l'abast dels caps de llinatge.

En alguns casos, la imitació de produccions forànies ha estat interpretada com a motiu de diferenciació social, en virtut de l'accés al coneixement i possessió d'aquells objectes de prestigi i valor (GRAELLS 2005, ep.a). És, però, suggerent el fet d'observar i valorar la incidència de les relacions entre comunitats diferents a partir del tipus de material importat i les seves imitacions (BLACKEWAY 1935). A priori, és major la diferenciació social en aquells àmbits on la presència d'importacions és baixa i on es recorre a la imitació de formes d'inspiració forània. La importància de l'adopció d'aquests materials exògens resideix en el seu ús i la posterior influència en les produccions locals, fets que impliquen l'assimilació d'una nova ideologia (BANDERA i FERRER 1995, 62; PADRÓ 1976-1978, 508; RUIZ-DE-ARBULO 1996, 186; SARDÀ 2004).³² Així, les imitacions, autèntiques adaptacions tant en la morfologia com en la funcionalitat de les formes vasculars originals, impliquen el coneixement de costums, modes i models estrangers (PADRÓ 1976-1978: 508; BANDERA i FERRER 1995: 62), fet que allunya les propostes que van menysprear o subvalorar la capacitat de comprensió dels fenòmens ideològics i artefactes foranis per part de les poblacions indígenes.

És a dir, el fenomen d'imitació dels vasos ceràmics importats s'ha de posar en relació amb el moment d'emergència d'un grup social diferenciat que hauria vist augmentada la seva capacitat de control en capitalitzar, per mitjà de la redistribució, els ítems materials i ideològics que comporta el contacte amb els agents comercials fenicis. Aquesta nova dinàmica socioeconòmica de la comunitat indígena comportarà la creació d'un nou repertori ceràmic que integra imitacions i derivacions dels vasos de la tradició vascular fenícia occidental (àmfores, *pithoi*, urnes Cruz del Negro, plats, *oinochoai*, vasos à sac, etc.) i altres produccions mediterrànies (*aryballoi*, *lekánai*, peus reixats, etc.) en relació amb la introducció de noves pràctiques de representació simbòlica del prestigi com el banquet ritualitzat.

En definitiva, l'aparició d'aquest nou repertori és resultat de dos tipus de canvis, d'una banda un canvi a gran escala dels circuits d'intercanvi de la Mediterrània occidental que comporta l'arribada d'un conjunt de produccions a torn de provenença indeterminada,

32. En contra, v. BOULOUMIÉ, 1988, 377.

i, d'altra banda, un canvi en l'àmbit indígena que es produeix com a conseqüència de la pràctica de noves necessitats (bàsicament relacionades amb el consum del vi)³³ que es manifesten amb l'aparició de derivacions i reinterpretacions a mà de determinats tipus, especialment els de vaixella.

Raimon Graells i Fabregat

Becari FI, Departament d'Arqueologia, Prehistòria i Història Antiga de la Universitat de Lleida. raimongf@història.udl.es

Samuel Sardà Seuma

Arqueòleg. Investigador Associat a l'Àrea d'Història Antiga (URV). samuel.sarda@hotmail.com

33. Entenem el vi com un producte exòtic que es converteix en un element útil per marcar diferències de rang i de prestigi per a aquells que en podien detentar la possessió i que, per tant, eren responsables de les xarxes de redistribució. L'acceptació del vi entre les comunitats indígenes deuria actuar com un factor fonamental per a comprendre l'emergència de lideratges del tipus *Big man* (SANTACANA i BELARTE 2003).

Bibliografia

ALMAGRO-GORBEA 1977

M. Almagro-Gorbea: *El bronce final y el período orientalizante en Extremadura*, Bibliotheca Praehistorica Hispanica, XIV, Madrid, 1977.

AQUILUÉ *et al.* 2000

X. Aquilué, P. Castanyer, M. Santos i J. Tremoleda: "Les ceràmiques arcaïques de la Palaiàpolis d'Empòrion", *Monografies Emporitanes*, 11, 285-346, 2000.

ARANEGUI 1980

C. Aranegui: "Contribución al estudio de las Urnas de tipo Cruz del Negro". *Saguntum*, 15, 99-118, 1980.

ARMADA *et alii* ep.

X. L. Armada, M. Hunt, J. J. Tresserras, I. Montero, N. Rafel i J. Ruiz-de-Arbulo: "Primeros datos arqueométricos sobre la metalurgia del poblado y necrópolis de Calvari del Molar (Priorat, Tarragona)", *TP*, 62-1, ep.

ASENSIO *et al.* 1994-1996

D. Asensio, M^a. C. Belarte, C. Ferrer, J. Noguera, J. Sanmartí i J. Santacana: "El jaciment del Barranc de Sant Antoni (Ginestar, Ribera d'Ebre)", *Gala* 3-5, 231-246, 1994-1996.

ASENSIO i SANMARTÍ 1998

D. Asensio i J. Sanmartí: "Consideracions metodològiques en relació a l'estudi de les activitats comercials en època protohistòrica", *Comerç i vies de comunicació 1000 a.C.-700 d.C. XI Col·loqui Internacional d'Arqueologia de Puigcerdà*, 1998.

AUBET 1976-1978

M.^a E. Aubet: "La ceràmica a torno de la Cruz del Negro (Carmona, Sevilla)", *Simposi Internacional: Els orígens del món ibèric*, Barcelona, Ampurias, 38-40, 267-287, 1976-1978.

AUBET 1993

M.^a E. Aubet: "El comerç fenici i les comunitats del Ferro a Catalunya", *Laietania*, 8, 21-40, 1993.

BANDERA i FERRER 1995

M.^a L.^a Bandera, E. Ferrer (1995): "Reconstrucción de una tumba de Cástulo: ¿Indicios de mestizaje?", *Kolaios*, 4, *Arqueólogos, historiadores y filólogos. Homenaje a Fernando Gascó*, tomo I, 53-65, 1995.

BARBERÀ 1990

J. Barberà: "La necrópolis de la muralla N.E. de Ampurias en el proceso de la iberización". *Verdolay*, 2, 201-206, 1990.

BARCELÓ *et al.* 1995

J. A. Barceló, A. Delgado, A. Fernández i M. Párraga: "El área de producción alfarera del Cerro del Villar (Guadalhorce, Málaga)", *Rivista di Studi Fenici* XXIII, 147-182, 1995.

BARCLAY 2001

K. Barclay: *Scientific Analysis of Archaeological Ceramics. A Handbook of Resources*, Oxbow Books, Oxford.

BARTOLONI 1998

G. Bartoloni: "Sulla provenienza degli «holmoi»", G. Bartoloni (a cura di): *Le necropoli arcaiche di Veio*, Roma, 239-243, 1998.

BARTOLONI 2002

G. Bartoloni: "Appunti sull'introduzione del banchetto nel Lazio: La coppa del principe". M. G. Amadasi, M. Liverani, P. Matthiae (a cura de): *Da Pyrgi a Mozia. Studi sull'archeologia del Mediterraneo in memoria di Antonia Ciasca*, Roma, 57-68, 2002.

BEA, DILOLI i VILASECA 2002

D. Bea, J. Diloli i A. Vilaseca, (2002): "El Turó del Calvari (Vilalba dels Arcs, Terra Alta). Un recinte singular de la primera edat del ferro al curs inferior de l'Ebre", *Ilercavònia 3. I Jornades d'Arqueologia. Ibers a l'Ebre. Recerca i interpretació*. Tivissa, 75-88, 2002.

BERROCAL 1991

L. Berrocal: "Materiales cerámicos a mano de una necrópolis nertobriguense (El Cantamento de la

- Pepina, Badajoz), F. Burillo (coord.): *II Simposio sobre los celtíberos: Necrópolis Celtibéricas*, Saragossa, 311-315.
- BIETTI-SESTIERI i DESANTIS 2003
A. M.^a Bietti-Sestieri i A. DeSantis: "Il processo formativo della cultura laziale", *Atti della XXXV riunione scientifica: "le comunità della preistoria italiana, studi e ricerche sul neolitico e le età dei metalli"* In memoria di Luigi Bernabó Brea, Florència, 745-763, 2003.
- BISI 1970
A. M. Bisi: *La cerámica púnica. Aspecti e problemi*, Nàpols, 1970.
- BLAKEWAY 1932-1933
A. Blakeway: "Prolegomena to the Study of Greek Commerce with Italy, Sicily and France in the Eighth and Seventh Centuries B.C.", *BSA*, 33, 170-208, 1932-1933.
- BLAKEWAY 1935
A. Blakeway: "Demaratus, A Study in Some Aspects of the Earliest Hellenisation of Latium and Etruria", *Journal of Roman Studies*, 25, 129-149, 1935.
- BLÁZQUEZ i VALIENTE 1982-1985
J. M. Blázquez i J. Valiente: "Asimilación de estímulos coloniales en las cerámicas del poblado de la Muela de Cástulo", *Huelva Arqueológica*, 6-7, *Primeras jornadas arqueológicas sobre colonizaciones orientales*, 185-191, 1982-1985.
- BOISSON i CHARDENON 2002
H. Boisson i N. Chardenon: "Mobilier céramique et métallique de prestige? La nécropole du Grand-Bassin I à Mailhac (Aude) VIII^e-VII^e S.av.n.è.", *Pratiques funéraires protohistoriques entre Massif central et Pyrénées. Nouvelles données*, Actes du Colloque en hommage à J-F. Salinier (Puy-laurens 2000), *Archéologie Tarnaise*, 12, 111-119, 2002.
- BOIX *et al.* 1995
A. Boix, G. Clausell M. Jordán i T. Sanfeliu: "Estudio arqueométrico de fragmentos de cerámica antigua del Torelló del Boverot de Almazora, Castellón", *Estudios sobre cerámica antigua*, Ponències del Congrès Europeu sobre Ceràmica Antiga, Barcelona.
- BOSCH-GIMPERA 1913
P. Bosch-Gimpera: *El problema de la ceràmica ibèrica*, Barcelona, 1913.
- BOSCH-GIMPERA i SERRA 1951-1957
P. Bosch-Gimpera i J. de C. Serra i Ràfols: *Corpus Vasorum Antiquorum, Espagne, Musée Archéologique de Barcelone*, fasc. 1, CVA Espagne fasc. 3, Barcelona, 1951-1957.
- BOULOUMIÉ 1988
B. Bouloumié: "Le symposium greco-etrusque et l'aristocratie celtique", *Les Princes Celtes et la Méditerranée* (Paris 1987), Ed. La Documentation Française, París, 343-383, 1988.
- BOUZEK 1997
J. Bouzek: *Greece, Anatolia and Europe: Cultural Interrelations During the Early Iron Age*, *Studies in Mediterranean Archaeology*, vol. CXXII, Jonsered, 1997.
- BRIESE 2000
Ch. Briese: "Complies with Cypriot pottery Standard: Adaptation of Phoenician Models and Viceversa" *Actas del IV congreso Internacional de Estudios Fenicios y púnicos*, Cádiz, 963-969, 2000.
- BRIESE i DOCTER 1998
Ch. Briese, R. Docter: « El skyphos fenicio: la adaptación de un vaso griego para beber », dins M. Vegas (ed.): "Cartago fenicio-púnica, las excavaciones alemanas en Cartago 1975-1997", *Cuadernos de Arqueología Mediterránea*, 4, 173-220, 1998.
- CARDELL *et al.* 1999
C. Cardell, J. Rodríguez, M. Morotti i M. Párraga: "Arqueometría de cerámicas fenicias de «Cerro del Villar» (Guadalhorce, Málaga): composición y procedencia", *Arqueometría y Arqueología*, Universidad de Granada.
- CARLÚS i LARA 2004
X. Carlús i C. Lara: "La necrópolis de camps d'urnes de Can Piteu-Can Roqueta (Sabadell, Vallès Occidental)", *Tribuna d'Arqueologia* 2000-2001, 49-75, Barcelona.
- CASAS i SOLER 2000
J. Casas i V. Soler: "Materials arcaics del jaciment de mas Gusó (Bellcaire d'Empordà)", *Monografies emporitanes*, 11, 347-360, 2000.
- CIASCA 2000
A. Ciasca: "Imitazioni di forme esterne nella ceramica di Malta", *Actas del IV congreso Internacional de Estudios Fenicios y púnicos*, Cadis, 1287-1296, 2000.
- CINTAS 1950
P. Cintas: *Céramique punique*, Tunis, 1950.
- CELA *et al.* 1999
X. Cela, J. Noguera, M. C. Rovira: "Els materials arqueològics del jaciment ibèric del Coll del Moro de la Serra d'Almos (Tivissa, Ribera d'Ebre)". Col·lecció del Museu Comarcal Salvador Vilaseca de Reus, *Pyrenae*, 30, Barcelona, 1999.
- COLONNA 1973-1974
G. Colonna: "Nomi etruschi di vasi", *Archeologia Classica*, XXV-XXVI, 132-150, 1973-1974.
- COLONNA 1977
G. Colonna: "Un trípode fittile geometrico dal foro romano", *MEFRA*, 89, 1977.
- D'AGOSTINO 1977
B. d'Agostino: *Tombe principesche dell'Orientalizzante antico da Pontecagnano*, *MonAnt*, 49, 1977.
- DECAROLIS 1991
E. DeCarolis: *Ceramica Corinzia*, Gruppo Archeologico Romano, 38, Roma, 1991.

DILOLI i BEA 2005

J. Diloli i D. Bea: "Presencia de elementos de vajilla de tipo orientalizante en el sur de Catalunya durante la Primera Edad del Hierro", S. Celestino i J. Jiménez Ávila (eds.): *Congreso Internacional de Mérida "el Orientalizante en el extremo Occidente"*, Mèrida 2003, Anejos Archivo Español de Arqueología, 35, 1386-1393.

DILOLI *et al.* 2005

J. Diloli, D. Bea, R. Ferrer, R. Roqué, S. Sardà, i M. Valldepérez: "Los materiales cerámicos no estructurales del yacimiento protohistórico del Turó del Calvari (Vilalba dels Arcs, Terra Alta, Tarragona)", S. Celestino i J. Jiménez Ávila (eds.): *Congreso Internacional de Mérida (el Orientalizante en el extremo Occidente)*, Mèrida 2003, Anejos Archivo Español de Arqueología, 35, 1051-1059.

DOCTER 2000

R. F. Docter: "Pottery, Graves and Ritual I: Phoenicians of the First Generation in Pithekoussai", *Atti del Primo Congresso Internazionale Zucitiano, Sant'Antioco: La ceramica fenicia di Sardegna. Dati, problematiche, confronti*. CNR, Roma, 135-149, 2000.

DOMÍNGUEZ-MONEDERO 2003

A. J. Domínguez-Monedero: "Fenicios y griegos en occidente: modelos de asentamientos e interacción", XVIII Jornadas de Arqueología fenicio-púnica (Eivissa 2002): *contactos en el extremo de la Oikouménè. Los griegos en occidente y sus relaciones con los fenicios*, 19-59, 2003.

EGGERT 1997

M. K. H. Eggert: "Le concept de *Fürstensitz* et autres problèmes d'interprétation: annotations sur le *phénomène princier* du Hallstatt final", P. Brun i B. Chaume (dirs.): *Vix et les éphémères principautés celtiques. Les Vie-Ve siècles avant J.-C. En Europe centre-occidentale*, 287-294, 1997.

FRICKENHAUS 1908

A. Frickenhaus: "Griechische Vasen aus Emporion", *AIEC* II, 195 i ss., 1908.

GARCIA i GRÀCIA 2002

D. Garcia i F. Gràcia: "El jaciment preibèric de Sant Jaume-Mas d'en Serrà (Alcanar, Montsià). Campanyes d'excavació 1997-2001", *Ilercavònia* 3, I jornades d'arqueologia "Íbers a l'Ebre, Recerca i interpretació", 37-50, 2002.

GARCIA, GRÀCIA i MORENO 2004

D. Garcia, F. Gràcia i I. Moreno: "Impacte del fenomen comercial fenici a les terres del Sènia durant el primer ferro a partir de l'estudi quantitatiu de la ceràmica. Dades del jaciment de Sant Jaume (Alcanar, Montsià)", *Arqueomediterrània*, 8, Actes de la II Reunió Internacional d'Arqueologia de Calafell (2002): "La circulació d'àmfores al Mediterrani occidental durant la protohistòria (s. VIII-III aC): Aspectes quantitius i anàlisi de contiguts", 191-201, 2004.

GENERA 1995

M. Genera: *El poblament protohistòric del Puig Roig del Roget (El Masroig, Priorat)*, Departament de Cultura, Generalitat de Catalunya, Barcelona, 1995.

GENIÈRE 1987

J. de la Genière: "Des usages du cratère", P. Rouillard i M. C. Villanueva-Puig (coords.): *Greco et ibères au I^{er} siècle avant Jésus-Christ Commerce et iconographie*. Publications du centre Pierre Paris, 19. 271-282, 1987.

GÓMEZ BELLARD i GUERIN 1995

C. Gómez Bellard i P. Guerin: "Los Lagares del Alt de Benimaquia (Denia): en los inicios del vino ibérico", *Arqueología del vino. Los orígenes del vino en Occidente*, Jerez de la Frontera, 245-269, 1995.

GONZÁLEZ-PRATS 1982

A. González-Prats: "El componente tipológico griego en el ambiente cerámico de Peña Negra II (675-650 aC)", *Lucentum*, I, Alacant, 93-113, 1982.

GONZÁLEZ PRATS i PINA GOSALBEZ 1983

A. González Prats i J. A. Pina Gosalbez (1983): "Análisis de las pastas cerámicas de vasos hechos a torno de la fase orientalizante de Peña Negra (675-550/35 aC)", *Lucentum II. Anales de la Universidad de Alicante*, Alacant, 115-133, 1983.

GRÀCIA 2000

F. Gràcia: "El comercio arcaico en el nordeste de la Península Ibérica. Estado de la cuestión y perspectivas". *Monografies Emporitanes*, 11, 257-276, 2000.

GRÀCIA i GARCIA 1999

F. Gràcia, D. Garcia: "La primera fase del poblamiento protohistórico en el área sur de la desembocadura del Ebro. El poblado fortificado de Sant Jaume-Mas d'en Serrà (Alcanar), campanyes 1997-1998", *RAP*, 9, 131-155, 1999.

GRAELLS 2004

R. Graells: "Indicis d'emergència aristocràtica en el registre funerari del nord-est peninsular. La tomba Agullana 184", *RAP*, 14, Lleida, 61-83, 2004.

GRAELLS ep.a

R. Graells: "Indicis de emergencia aristocrática en el registro funerario del nordeste peninsular. La tumba 184 de Agullana", *IV Congreso de Arqueología Peninsular*, Faro 2004: "Origen y desarrollo inicial de la desigualdad social en la prehistoria reciente de la Península Ibérica", ep.a.

GRAELLS ep.b

R. Graells: "La vaixel·la metàl·lica protohistòrica a Catalunya (s. VII-V aC)", *Cypselà*, MAC-Girona, ep.b.

GRAELLS ep.c

R. Graells: "Espadas miniaturizadas en las necrópolis del nordeste de la Península Ibérica", *M.M.*, 48, Madrid, ep.c.

GRAELLS i SARDÀ ep

R. Graells i S. Sardà: "Cap a un repertori ceràmic propi. Adaptació, assimilació i còpia durant la Primera Edat del Ferro a Catalunya". *I Congrès de joves investigadors de Protohistòria dels països catalans*, ep.

GUERRERO 1995

V. M. Guerrero: "El vino en la protohistoria del Mediterráneo Occidental", *Arqueología del vino. Los orígenes del vino en Occidente*, Jerez de la Frontera, 77-104, 1995.

GUILAINE i RANCOULE 1996

J. Guilaine i G. Rancoule: "Les relations méditerranéennes pré-coloniales et les débuts de l'Age du Fer Languedocien. Les influences puniques en languedoc occidental". *Complutum*, 7, 125-140, 1996.

GUSI i SANMARTÍ 1976-1978

F. Gusi i E. Sanmartí: "Asentamientos indígenas preibéricos con materiales fenicio-púnicos en el área costera del Baix Maestrat (provincia de Castellón de la Plana)", *Ampurias*, 38-40, Simposi Internacional: *Els orígens del món ibèric*, 361-380, 1976-1978.

JULLY 1978

J. J. Jully: "Vase non tourné à enduit rouge foncé d'ambiance phénicienne, nécropole du Roussillon, à Bellevue, commune du Canet (Pyrénées orientales)". *Rivista di Studi Fenici*, 6.1, 57-61, 1978.

KIMMIG 1997

W. Kimmig: "Le problème des *Fürstensitze* au nord-ouest des contreforts alpins: situation actuelle de la recherche", P. Brun i B. Chaume (dirs.): *Vix et les éphémères principautés celtiques. Les vie-ve siècles avant J.-C. En Europe centre-occidentale*, 13-16, 1997.

LISSARRAGUE 1990

F. Lissarrague: "Around the Krater: An Aspect of Banquet Imagery", O. Murray, (ed), *Symptica, a Symposium on the Symposium*, Oxford, 196-209, 1990.

LoSCHIAVO, MACNAMARA i VAGNETTI 1985

F. LoSchiavo, E. Macnamara i L. Vagnetti: "Late Cypriot Imports to Italy and Their Influence on Local Bronzework", *Papers of the British School at Rome*, 53, 1-71, 1985.

LUCAS 1989

R. Lucas: "El vaso teromorfo del poblado grande de Tossal Redó (Calaceite, Teruel) y su contexto arqueológico", *CuPAUAM*, 16, 169-210, 1989.

MALUQUER 1984

J. Maluquer: *La necrópolis paleoibèrica de "Mas de Mussols", Tortosa (Tarragona)*, PIP, VIII, Universitat de Barcelona, Barcelona, 1984.

MALUQUER, PICAZO i MARTÍN 1984

J. Maluquer, M. Picazo i A. Martín: "Les premières importations grecques à Ullastret et leurs imitations", *Corpus Vasorum Antiquorum, Espagne, Musée Monographique d'Ullastret*, Fasc. 1, CVA Espagne fasc. 5, Barcelona, 1984.

MAYORAL 1992

F. Mayoral: "Las necrópolis del Horizonte Ibérico Antiguo del Montsià-Bajo Maestrazgo". *RAP*, 2, 97-110, 1992.

MOLERA *et al.* 2000

S. Molera, A. Ollé, P. Otiña, J. M. Vergès i J. Zaragoza: "L'Era del Castell (El Catllar). Un assentament de la Primera Edat del Ferro al Camp de Tarragona.", *Tribuna d'Arqueologia* 1997-1998, 7-17, Barcelona, 2000.

MOREL 1989-1990

J.-P. Morel: "Aspects économiques d'un sanctuaire (Fondo Ruozzo à Teano, Campanie)", *Sc.Ant.*, 3-4, 507-517, 1989-1990.

MUNILLA 1991

G. Munilla: "Elementos de influencia etrusca en los ajuares de las necrópolis ibéricas", J. Remesal i O. Musso (coords.): *La presencia de material etrusco en el ámbito de la colonización arcaica en la península Ibérica*, Barcelona-1990, 107-176, 1991.

NICKELS 1989

A. Nickels: *Agde, la nécropole du premier âge du fer*, RAN, Supplément, 19, 1989.

NICKELS *et al.* 1981

A. Nickels, C. Pellecuer, C. Raynaud, J.-C. Roux i M. Adgé: "La nécropole du Ier Âge du Fer d'Agde: Les tombes à importations grecques". *MEFRA*, 93.1, 89-125, 1981.

NIVEAU-DE-VILLEDARY 2000

A. M. Niveau de Villedary: "La producción de cerámicas rojas de tradición griega en la zona de Cádiz. Las cerámicas de tipo *Kuass*: una nueva perspectiva", *M. M.*, 41, 178-196, 2000.

OLIVER i GUSI 1991

A. Oliver i F. Gusi: "Los primeros contactos comerciales mediterráneos en el norte del País Valenciano (siglos VII-VI a.C.)", J. Remesal i O. Musso (coords.): *La presencia de material etrusco en el ámbito de la colonización arcaica en la península Ibérica*, Barcelona-1990, 197-213, 1991.

ORTON, TYERS i VINCE 1997

C. Orton, P. Tyers i A. Vince: *La cerámica en Arqueología*, Ed. Crítica, Barcelona.

PADRÓ 1976-1978

J. Padró: "Datos para una valoración del factor egipcio y de su incidencia en los orígenes del proceso de iberización". *Ampurias*, 38-40, 487-510, 1976-1978.

PAGE 1985

V. Page: "Imitaciones ibéricas de cráteras y copas áticas en la provincia de Murcia", M. Picazo i E. Sanmartí (org.): *Ceràmiques gregues i hel·lenístiques a la Península Ibèrica*, Empúries 18-20 març de 1983, Barcelona, 71-81.

PALOL 1958

P. Palol: *La necrópolis hallstàtica de Agullana (Gerona)*, BPH, vol. I, Madrid, 1958.

- PELLICER 1982
M. Pellicer: "La influencia orientalizante en el bronce final-hierro del nordeste hispano". *Habis*, 13, 211-237, 1982.
- PELLICER 1984
M. Pellicer: "Elementos ultrapirenaicos y hallstattizantes en el horizonte del bronce final-hierro del noreste hispano". *Habis*, 15, 309-343, 1984.
- PEREIRA i SÁNCHEZ 1985
J. Pereira i C. Sánchez: "Imitaciones ibéricas de vasos áticos en Andalucía", M. Picazo i E. Sanmartí (org.): *Ceràmiques gregues i hel·lenístiques a la Península Ibèrica*, Empúries 18-20 març de 1983, Barcelona, 87-100.
- PERICOT 1977
Ll. Pericot: *Ceràmica ibèrica*, Barcelona, 1977.
- PONS i PAUTREAU 1994
E. Pons i J.-P. Pautreau: "La nécropole d'Anglès, La Selva (Gérone, Espagne) et les relations Atlantique-Méditerranée à travers les Pyrénées au début de l'Age du Fer". *Aquitania*, XII, 353-375, 1994.
- RAFEL 1991
N. Rafel: *La necròpolis del Coll del Moro de Gandesa. Els materials*, Publicacions de la Diputació de Tarragona, 1991.
- RAFEL 1992
N. Rafel: "Produccions ceràmiques orientalizants a la necròpolis del Coll del Moro de Gandesa", *Miscel·lània arqueològica a J. M. Recasens*, Tarragona, 97-104, 1992.
- RAFEL 1998
N. Rafel: "Peus ceràmics reixats de tradició mediterrània en els CU de l'edat del ferro a Catalunya", *RAP*, 8, 81-83, 1998.
- RAFEL 2002
N. Rafel: "Un trípede chipriota procedente de la Clota (Calaceite, Teruel)", *Complutum*, 13, 77-83, 2002.
- RAFEL 2003
N. Rafel: *Les necròpolis tumulàries de tipus baixaragonès: les campanyes de l'Institut d'Estudis Catalans al Matarranya*, Monografies del MAC, 4, Barcelona, 2003.
- RAFEL, ABELLA i MARTÍNEZ 2003
N. Rafel, J. Abella i A. Martínez: "La zona minera del Molar-Bellmunt-Falset: les explotacions de coure, plom i plata i els interessos comercials fenicis al Baix Ebre", *RAP*, 13, Lleida, 155-164, 2003.
- RAMON 1999
J. Ramon: "La ceràmica fenicia a torno de Sa Caleta (Eivissa)", *La ceràmica fenicia en Occidente: centres de producció i àrees de comerç*, Guardamar del Segura, 1997, 149-214, 1999.
- RANCOULE 1995
G. Rancoule: "Premiers apports d'origine sud-hispanique ou punique en vallée de l'Aude", *CIAP*, X, Puigcerdà, 453-457, 1995.
- RASMUSSEN 1979
T. B. Rasmussen: *Bucchero Pottery from Southern Etruria*, Cambridge University Press, Cambridge, 1979.
- REMESAL 1991
J. Remesal: "¿Imperialismo, colonialismo o interacción?", J. Remesal i O. Musso (eds.): *La presencia de material etrusco en la Península Ibérica*, Barcelona, 21-24, 1991.
- RODRÍGUEZ 1989
J. I. Rodríguez: "El jaciment de l'Edat del Ferro del Mas de la Cabra a Seròs (Segrià)", *Empúries*, 48-50, 250-259, 1989.
- ROUILLARD 1990
P. Rouillard: "Phéniciens et Grecs à Toscanos. Note sur quelques vases d'inspiration gréco-géométrique de Toscanos (1967)", *MM*, 31, 178-185, 1990.
- RUIZ 1997
A. Ruiz: "Los fenicios en Málaga: un estudio sobre los encuentros culturales en la antigüedad (VIII-VI a.n.e)", *Cuadernos de Arqueología Mediterránea*, T.3, 47-68, 1997.
- RUIZ DE ARBULO 1996
J. Ruiz de Arbuló: "La asociación de jarras y palan-ganas de bronce tartesias e ibéricas. Una propuesta de interpretación". *Relb*, 2, 173-199, 1996.
- RUIZ-ZAPATERO 1985
G. Ruiz-Zapatero: *Los Campos de Urnas del NE de la Península Ibérica*, Universidad Complutense de Madrid, 1985.
- SANMARTÍ 1975
E. Sanmartí: "Las cerámicas finas de importación de los poblados prerromanos del Bajo Aragón (comarca del Matarranya)", *CuPAC*, 2, 1975.
- SANMARTÍ i PADRÓ 1976-1978
E. Sanmartí i J. Padró: "Ensayo de aproximación al fenómeno de iberización en las comarcas meridionales de Catalunya", *Ampurias*, 38-40, Simposi internacional: *Els orígens del món ibèric*, 157-176, 1976-1978.
- SANMARTÍ 1997
J. Sanmartí: "Las ánforas de los iberos: envases de transporte y almacenaje", *Revista de Arqueología*, 197, Madrid, 7-11, 1997.
- SANMARTÍ et al. 2000
J. Sanmartí, M. C. Belarte, J. Santacana, D. Asensio i J. Noguera: *L'assentament del bronze final i primera edat del ferro de Barranc de Gàfols (Ginestar, Ribera d'Ebre)*, Arqueomediterrània 5, Universitat de Barcelona, Barcelona, 2000.

SANMARTÍ *et al.* 2004

J. Sanmartí, D. Asensio, A. Martín i E. Pons: "Les importacions amforals a la costa de Catalunya de la primera edat del ferro al període ibèric ple (700-200 aC).", *Arqueomediterrània* 8. "La circulació d'àmfores al Mediterrani occidental durant la Protohistòria (s. VIII-III aC): aspectes quantitativs i anàlisi de continguts". Actes de la II Reunió Internacional d'Arqueologia de Calafell (març de 2002), 185-190, 2004.

SANMARTÍ i SANTACANA 2005

J. Sanmartí i J. Santacana: *Els ibers del Nord*, Ed. Rafel Dalmau.

SANTACANA i BELARTE 2003

J. Santacana i M. C. Belarte: "Cabdills, estats i vi en la cruïlla de la protohistòria ibèrica, XVII Jornadas de arqueologia fenicio-púnica, Eivissa, 127-144.

SANTOS 2003

M. Santos: "Fenicios y griegos en el extremo N.E. peninsular durante la época arcaica y los orígenes del enclave foceo de Emporion", *XVII Jornadas de Arqueología Fenicio-Púnica d'Eivissa*, 2002, 87-132, 2003.

SARDÀ 2004

S. Sardà: *Els materials ceràmics a torn del Turó del Calvari (Vilalba dels Arcs, Terra Alta). Contactes i relacions d'intercanvi a l'entorn del curs inferior de l'Ebre durant la Primera Edat del Ferro*, Treball DEA, Universitat Rovira i Virgili, Tarragona, inèdit.

SARDÀ ep

S. Sardà: "Estudi quantitativ dels materials ceràmics a torn del jaciment protohistòric del Turó del Calvari (Vilalba dels Arcs, Terra Alta)", *I Congrés de Joves Investigadors en Arqueologia als Països Catalans: La Protohistòria als Països Catalans*, Vilanova del Camí, ep.

SERRA i COLOMINAS 1958-1965

J. C. Serra i Ràfols i J. Colominas: *Corpus Vasorum Antiquorum, Espagne, Musée Archéologique de Barcelone*, fasc. 2, CVA Espagne fasc. 4, Barcelona, 1958-1965.

SHEFTON 1982

B. B. Shefton: "Greeks and Greek Imports in the South of the Iberian Peninsula. The Archaeological Evidence", *Phönizier im Westen*, 337-370, 1982.

SHEFTON 1989

B. B. Shefton: "Zum Import und Einfluß mediterraner Güter in Alteuropa", *KölnJbVFrühGesch*, 22, 207-220, 1989.

SIRANO 1995

F. Sirano: "Il sostegno bronzeo della tomba 104 del Fondo Artiaco di Cuma e il problema dell'origine dell'holmos", *Studi sulla Campania Preromana*, terza serie, volum I, 1-50, 1995.

SOLIER 1976-1978

Y. Solier: "La culture ibéro-languedocienne aux vie-ve siècles", *Ampurias*, 38-40, Simposi internacional: *Els orígens del món ibèric*, 211-264, 1976-1978.

TRIAS DE ARRIBAS 1967

G. Trias de Arribas: *Cerámicas griegas de la Península Ibérica*, Publicaciones de Arqueología Hispánica, II, Serie primera, Monografías sobre cerámicas hispánicas, 2, 2 vols., València, 1967.

TRONCHETTI 2000

C. Tronchetti: "Importazioni e imitazioni nella Sardegna Fenicia", P. Bartoloni i L. Campanella (a cura de): *La ceramica fenicia di Sardegna. Dati, problematiche, confronti*. CNR, Istituto per la Civiltà Fenicia e Punica "Sabatino Moscati", Roma, 347-352, 2000.

VILASECA 1969

S. Vilaseca: "Cueva de la Font Major", *T.P.*, 26, 117-202, 1969.

VIVES-FERRÁNDIZ ep

J. Vives-Ferrándiz: "A propósito de un *infundibulum* etrusco hallado en aguas de la bahía de Xàbia (Alacant)", *M.M.*, ep.

WOLF 1991

S. R. Wolf: "Archaeology in Israel", *AJA*, 95, 489-538, 1991.