



Ciències aplicades

Paraules clau

educació física femenina, secció femenina, esport, història i educació

L'educació física femenina durant el franquisme. La secció femenina

M. Luisa Zagalaz Sánchez*Llicenciada en Educació Física. Doctora en Psicopedagogia. Catedràtica d'Escola Universitària.**Universitat de Jaén***Abstract**

In this work we have tried to collect together the historical evolution of women's physical education, especially during Franco's dictatorship, in which the female section took charge of women's education, as established by law. It is for this reason that the article is distributed in different parts, taking into account the introduction of legal aspects and previous contributions that notable women and institutions in different fields have made. A second part, studies and analysis of the female section, from 1934 to 1977, its contributions to women's education in general, reclaiming the opinions of different authors on this subject and specially their physical education, in the following divisions (beginnings, teacher's training courses, sport and physical education...) concluding with the most outstanding aspects of research (the political side of PE during these times, the special characteristics of the teacher's training and the specific contents of women's physical education) and also we emphasise the contradictions in the performance of the female section throughout its existence.

Key words

women's physical education; female section, sport, history and education

Resum

En aquest treball hem tractat de recollir l'evolució històrica de l'educació física femenina, especialment durant l'etapa de la dictadura franquista, on la Secció Femenina es va ocupar de l'educació de la dona, segons establia la llei. És per aquesta raó que l'article es distribueix en diferents apartats; la introducció s'ocupa dels aspectes legals i de les aportacions anteriors que van fer a la matèria destacades dones i institucions des de diferents àmbits. Un segon apartat estudia i analitza la Secció Femenina, des del 1934 al 1977, les seves aportacions a l'educació de la dona en general, tot rescatant les opinions de diferents autors sobre el tema, i les aportacions a l'educació física, en particular, en els apartats següents (iniciis, cursos de formació de professores, esport i educació física...), i es conclou amb els aspectes més destacats de la investigació (la politització de l'educació física durant aquesta època, les característiques especials de la formació del professorat i els continguts específics de l'educació física femenina); també es ressalten les contradiccions en l'actuació de la Secció Femenina al llarg de tota la seva existència.

Introducció

Aquest article neix del coneixement de nombroses dades disseminades sobre

l'Educació Física (EF), agreujat en el cas femení, per la diversitat de centres de formació i la varietat de titulacions que es van emetre durant l'etapa de la dictadura franquista. De la discriminació a què es va veure sotmesa l'assignatura per part del professorat d'altres matèries, dels equips directius, pares, mares i alumnat. I, finalment, del desconeixement objectiu sobre la matèria, que demanava un estudi a fons i la possibilitat d'aportar a la història educativa, una parcel·la important que ha marcat diverses generacions. Des d'aquesta perspectiva personal i laboral, tractaré de ressaltar, en aquestes línies, una lògica preocupació, que es pot resumir en un intent de conèixer el passat, per entendre el present, i projectar un futur responsable en l'àmbit de l'EF Escolar.

Per aquests motius, encara que existeixen altres treballs sobre història de l'EF, la dificultat d'accedir-hi i la indiscutible difusió de la revista *Apunts*, demana, segons el meu parer, la inclusió d'aquest article, que permetrà als lectors conèixer les bases històriques de l'EF actual, sobretot en l'àmbit femení.

L'evolució de l'EF, passa per diverses etapes, des de la prehistòria fins a l'actualitat, en les quals es relaciona amb l'educació, la supervivència, la preparació bèl·lica, el culte al cos, la salut, etc., tot recollint diferents aspectes del movi-

ment, on sempre podem ressaltar l'escassa incidència que tindrà per a l'educació femenina, fins i tot ben entrat el segle XX, malgrat les aportacions d'algunes pensadores, escriptores i pedagogues il·lustres, entre les quals destaquen Emília Pardo Bazán, Cecília Böhl de Faber, Cecília Grassi o Concepció Arenal o, d'altra banda, la Institució Lliure d'Ensenyament, que malgrat els seus seriosos intents, no va poder aconseguir-ne la pràctica i la introducció en els sistemes educatius del segle XIX i primers anys del XX. De tal manera que, gairebé fins als nostres dies, malgrat les propostes per igualar la pràctica docent de la dona amb la del baró, el concepte d'Educació Física Femenina (EFF) i els objectius que perseguia podríem reduir-los a dos: *aconseguir l'estètica corporal i desenvolupar una constitució física forta que li permetés d'engendrar i criar fills sans i robusts*, tots dos encobreixen el benefici de la societat en general i no el de la dona en particular.

Ja al segle XX, els diferents plans d'estudi dels diferents nivells educatius, intenten d'adaptar-se a les demandes de la societat, sempre supeditades als avatars polítics. Malgrat això i excepte el parèntesi de la II República, en què l'educació presenta les característiques de gratuïtat, laïcisme i coeducació, que la faran diferent d'èpoques anteriors i posteriors, amb l'inici de la guerra civil i la instauració de la dictadura, continua la separació de sexes, la discriminació de la dona i l'abandonament de l'EF, que no rebrà el tractament que li correspon fins a final del segle XX. Malgrat tot, algunes dones, principalment catalanes, aconsegueixen grans èxits esportius, malgrat l'oposició a la seva participació en aquests esdeveniments per part del Comitè Olímpic Internacional, especialment del seu President, el Baró Pierre de Coubertin, per a qui el paper de les dones era el de coronar el vencedor i la presència de la qual als estadis era antiestètica, poc interessant i incorrecta.

La Secció Femenina (1934 - 1977)

La influència que la Secció Femenina (SF) va tenir en l'evolució i el desenvolupament de l'educació de la dona espanyola, en general i de l'EFF en particular, és evident i es

Exhibició gimnàstica organitzada per la S.F. de Jaén en el camp de futbol de "La Victoria" (1944). Cedides per Mercedes Collada Zabala.



troba avalada per la legislació de l'època (Zagalaz, ML., 1996, pàg. 75ss), així, a l'hora d'elaborar els plans d'estudi per a la formació de les professores, segons L. Suárez (1993, pàg. 155): *"no es va plantejar cap dubte sobre si la formació esmentada havia d'incloure o no l'esport"*, de manera que no és possible estudiar l'EFF sense conèixer l'organisme del qual va dependre durant trenta-vuit anys.

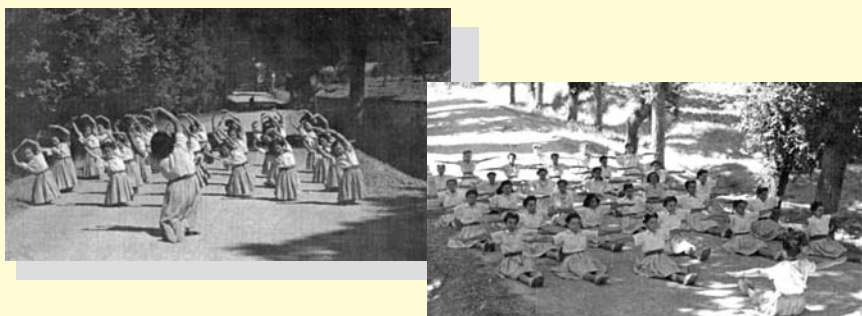
El 29 d'octubre de 1933, al Teatre de la Comèdia de Madrid, es va celebrar un acte, que es pretenia d'afirmació nacional, en què va intervenir com a orador José Antonio Primo de Rivera. Entre els assistents figuraven les seves germanes, Pilar i Carmen, les seves cosines Inés i Dolores i la seva amiga Luisa Ma. Arambúru. Com a conseqüència, el 2 de novembre es va fundar la Falange Espanyola. Les cinc dones van pretendre d'afiliar-s'hi sense aconseguir-ho, perquè, segons P. Primo de Rivera (1983, pàg. 60): *"... se les va rebutjar: sent dones i encara molt joves, no semblava que tinguessin cabuda en el Moviment antipartit..."*. Se'ls va recomanar que s'inscrivissin en el Sindicat Universitari Espanyol (SEU), organisme en formació i que, posteriorment, ocuparia

un paper destacat en matèria d'EF i esports universitaris. Allà van entrar en contacte amb Justina Rodríguez de Viguri i Mercedes Formica, i van ser totes plegades, amb Pilar al capdavant, les artífexs de la creació de la SF, *"creada per amics de la família Primo de Rivera i dirigida, des del seu naixement, per la germana més petita de José Antonio, Pilar"*, S.G. Payne, (1985, pàg. 204).

Dins del SEU, el juny de 1934, es crea una Secció de Dones, amb l'objectiu de realitzar tasques de propaganda sobre la doctrina de José Antonio, amb menys risc que els barons i, per atendre els falangistes empresonats i les seves famílies.

El desembre de 1934 s'estableix l'estatut d'organització de la SF, mitjançant una circular signada per José Antonio, vigent fins a l'abril de 1937, en què reconeix la SF dintre de Falange Espanyola i de les JONS. Amb posterioritat, s'hi crearan diferents seccions anomenades regidories, dedicades a diferents camps educatius, formatius i d'adoctrinament, especialment adreçats a les joventuts i a les zones rurals, mitjançant les càtedres ambulants, en les quals van desenvolupar una de les seves millors activitats; destaca la introducció de l'EF

Taula de Gimnàstica a l'Alberg de Juventuts de la SF "Nuestra Sra. del Rossell" a la Yedra (Baeza), 1949. A.H.P.J., Leg. núm. 9.478.



per a nenes i per a noies més grans. En crear-se les regidories, la SF prepara el projecte del Departament Central d'EF (M. L. Zagalaz, 1996, Annex II, Doc. Núm. 7) amb data 24 de novembre de 1939, on al·ludeix per primera vegada a la carrera de Professora d'EF: "L'EF de la dona ha d'estar completament en les nostres mans. Volem ser l'organisme oficial i crear una Escola Nacional d'EFF model en el seu gènere, de la qual surti un professorat qualificat oficialment amb un títol que li serveixi per al seu futur esdevenidor. En una paraula, hem de crear la carrera de Professora d'EF".

La SF, va prendre com a símbols els mateixos que els altres falangistes, el jou i les fletxes, que figuraran al vestuari esportiu de totes les joves, però a més a més, va convertir Isabel la Catòlica i Santa Teresa de Jesús, en arquetips, models, símbols i bandera.

Amb el final de la guerra a prop, ja el 1939 la SF celebra el seu III Consell Nacional a Zamora i Lleó, al qual Pilar pretén de donar un alt to intel·lectual en invitar Jesús Suevos, Eugeni D'Ors, el marquès de Lozoya, fra Justo Pérez d'Urbel, Eugenio Montes, Dionisio Ridruejo i Julián Pemartín, entre d'altres. Al mateix temps, encarrega a Fernández Cuesta la recerca de set assessors, els quals, des de la seva acceptació, es mantindrien sempre en contacte amb l'organització; en el tema que ens ocupa destaca Luis Agosti, que actuarà com a assessor d'EF en les dècades següents. Recordem que, ja el 1938, en un hospital de Santander, Elisa de Lara va conèixer un mutilat de guerra que havia perdut una

cama i no podia moure un dels braços a causa de la fractura de radi que patia, era Luis Agosti, metge i campió nacional de llançament de javelina; no tornaria a llançar la javelina, però la seva influència en l'EF i l'esport femenins seria decisiva. Agosti va explicar a Pilar Primo de Rivera i a les seves col·laboradores que: "l'esport, en els seus termes més amplis constitueix una forma d'expressió i per això cada època i, encara més, cada poble el fa de manera diferent; per tant, cada sexe ha de practicar-lo de forma diferent", des d'aquesta exposició, diu L. Suárez (1993, pàg. 156): "elles van acceptar aquest plantejament, perquè coincidí en tot amb la seva manera de pensar: no es tractava que les dones fessin esport a l'estil masculí, sinó en correspondència amb la seva pròpia forma d'expressió".

Dels plantejaments joseantonians en contra del liberalisme, l'individualisme econòmic, les urnes per a la batalla política i de la recerca de la revolució -sempre que aquesta no fos marxista (per tant, en contra del capitalisme i del socialisme)-, sorgeix la primera i fonamental tasca per al Moviment que començava a néixer, "formar els joves", premissa que la SF faria seva convertint-la en la seva principal missió.

Així, segons S. G. Payne, (1985, pàg. 204-205): "a final de 1939 la SF va ser reorganitzada, i va ser dotada d'una estructura permanent similar a la del partit..., i hom li va assignar l'organització de funcions diverses com l'EF, la formació de les joves treballadores o serveis de sanitat, tot prestant una atenció especial a les activitats culturals, especialment a les zones ru-

als -càtedres ambulants-"... "Encara que la seva tasca fos poc espectacular i desproporcionada amb relació a les immenses necessitats d'Espanya en aquesta matèria, pot afirmar-se que l'acció de la SF va resultar molt més beneficiosa per al país que tota l'actuació de la resta del partit. La SF té en el seu haver un seguit de modestes realitzacions de les quals algunes noies humils, sobretot als pobles, podien sentir-se orgulloses, i això contribuïa, en certa manera, a reforçar la solidaritat d'aquell sector amb el règim del Caudillo. La SF oferia l'únic exemple concret d'un esforç per realitzar la justícia social en un règim la propaganda del qual no cessava de repetir el lema: 'per la pàtria, el pa i la justícia'".

L. Suárez (1993, 19), defineix l'actuació de la SF com "la forma en què va pretendre de portar a la realitat social una doctrina sobre la dignificació de la dona -però no solament de la dona com a ésser humà igual en drets al baró, sinó com a portadora de valors específicament femenins- en tota la vida moderna". A. Alted Vigil (1991, pàg. 297-299), divideix aquesta actuació en dues grans etapes: "la primera, fins a final dels anys cinquanta, amb activitats adreçades a l'adoctrinament ideològic i de protecció familiar; la segona, des d'aquestes dates fins a la seva dissolució, el 1977, orientada cap a l'àmbit laboral, i en la qual es van produir algunes reformes legals que permetrien a la dona accedir a alguns llocs de la vida pública"... "La SF va néixer dins el règim i la seva evolució va ser semblant a la d'aquest. No va poder fer més del que va fer. No eren viables actituds crítiques directes, perquè haurien estat suprimides tot ras. La SF va constituir dins els anys quaranta, l'única via de sortida, per a dones inquietes, actives, 'trecadores' i independents. A canvi, havien de renunciar al matrimoni i a la possibilitat de tenir una família. La solteria era una cosa que se'ls imposava i que alhora es van imposar. Monges laiques, en resum, encarregades d'encarrilar les dones en el rol d'esposes i mares, dintre d'un món masculí i repressiu que, en certa manera, elles van contribuir a forjar i legitimar". Per a M.A. Barrachina (1991, pàg. 211-215): "La SF proposa una imatge de la dona més activa i eficaç que d'altres organitzacions femenines confessionals... el seu mètode és senzill i consisteix a sostreure provisionalment la dona



de la jerarquia familiar per sotmetre-la a la jerarquia d'una organització...". També M. C. Agullo Díaz (1990, pàg. 17), sosté que la teoria de la SF per a la formació de la dona era molt senzilla i es basava en unes poques notes fonamentals reflectides en el quadre 1. Des de la investigació realitzada per a l'elaboració d'aquesta anàlisi no es posa en dubte el treball desenvolupat per la SF en pro de la dignificació femenina, tanmateix, és evident que l'interès per destacar els valors "específicament femenins" les va portar, a vegades, a plantejaments contradictoris, com ara l'obligatorietat d'abandonar el treball en el moment de contreure matrimoni, avalada per l'explicació que es va donar al canvi de moltes Delegades Provincials del II al III Consell Nacional: "el rigor amb què es mantenia el criteri que les dones casades havien d'abandonar els seus llocs de comandament" L. Suárez (1993, pàg. 95). O, quan el 1940, amb motiu d'assignar una secretària a cada Delegada Provincial, s'envia una Circular a les delegacions, en què s'insisteix a dir que "les afiliades que contreuen matrimoni, i deixaven, doncs, de considerar-se 'actives', continuaven sent falangistes i caldria comptar amb elles per a celebracions especials, com ara el 15 d'octubre" (dia de Santa Teresa, patrona de la SF). També a la llei de creació del Front de Joventuts (FJ), de 6 de desembre de 1940, es diu que per ingressar-hi les dones havien d'acreditar l'estat de solteria o viduïtat. Alguns anys després, al VII Consell Nacional de la SF (1943), Pilar tornaria sobre el tema, recordant que els comandaments haurien de recaure sobre solteres menors de trenta anys. Per tant, encara que no va existir prohibició legal de continuar en el servei actiu després de contreure matrimoni, un acord tàcit obligava a anar-se'n a aquelles que es casaven, en contraposició amb la defensa de la dona que deien pretendre.

Inicis de l'educació física femenina

Després d'establir les característiques de la SF com a organització de caràcter polític i els objectius més destacats que van intentar desenvolupar pel que fa a la formació de la dona, ens centrarem, en aquest apartat, en tot el que té relació amb l'EFF que succeeix a l'època objecte de la nostra anàlisi.

Quadre 1.

	HOME	DONA
MISSIÓ	Dirigir	Ajudar, col·laborar
ÀMBIT D'ACTUACIÓ	Extern: treball en oficines, món polític...	Interior: llar
VALORS CARACTERÍSTICS	Disciplina: ordenar i obeir. Virilitat. Competitivitat. Conquerir. Activitat.	Submissió. Femenitat: dolçor, suavitat, puresa de pensaments, de costums. Abnegació. Sense iniciatives pròpies. Passivitat. Sentit de la bellesa.
FINALITAT NATURAL	Treball.	Maternitat.
HEROISME	Morir per la Pàtria. Realitzar fets extraordinaris.	Viure heroicament: constant abnegació de cada dia, fer bé tot el que hagin de fer
SERVEI A LA PÀTRIA	Aportant idees, valor, conquestes, portant la direcció de la política.	Preparant-se per formar la família on es formin les noves generacions

En començar els anys quaranta, la concepció progressista i moderna, basada en la plenitud del cos, que havia començat a desenvolupar-se en la dècada anterior, s'interromp bruscament i retorna a una sublimació dels valors espirituals i religiosos i a un ascetisme corporal (M. García Ferrando, 1986, pàg. 171). Per a E. Fernández García (1995, pàg. 66): "a Espanya, des dels anys quaranta i respecte de l'activitat física femenina, es pateix una involució i es reforcen valors que començaven a perdre vigència, i s'obre un llarg període en el qual el model que es va imposar estava fonamentat primerament en una visió cristiana, no solament del cos sinó també de la dona i la família, i segonament en un control ideològic i una utilització política de l'esport com a mitjà d'exaltació nacional". En l'àmbit administratiu, de 1938 a 1940 es produeix la creació de la regidoria Central d'EF. A partir d'aquest fet, se celebraran cursos per explicar a les Delegades Provincials l'estructura, funcionament i tasques a realitzar d'aquesta regidoria, que tindrà com a lema, segons consta a l'Arxiu de l'"Associación Nueva Andadura" (ANA): "deixaré la meua Pàtria més gran i millor que la vaig trobar". L'EF, des d'aquí –segons Ma. Pilar Ozores Guinea, que fou Cap de l'Escola Nacional d'EFF "Julio Ruiz d'Alda"– quedava tipificada en dues grans idees: contribuir a la formació integral de la dona i estendre els seus beneficis per tot

el territori nacional. Per fer-ho, va caldre lluitar contra la mentalitat col·lectiva preexistent basada en imatges endarrerides, conceptes erronis, idees exclusivament teòriques i una actitud de la dona, conseqüència de tot això, que defensava la quietud, mantenia l'aïllament i hipertrofiava la possibilitat de risc, i també contra la posició atàvica de l'home, que no veia amb bons ulls aquesta nova activitat de la dona. Molt més tard es redactarien i aprovarien els Estatuts de l'EFF (17 de novembre de 1954).

Des del 1944, a cada Institut de Batxillerat femení, d'acord amb allò que disposa el Ministeri d'Educació Nacional (MEN), es crea una Escola Llar conformada per les tres matèries que impartien les professores de la SF: Llar, Formació Política i EF, integrada per una Directora que, ajudada per una Secretària, coordinava, organitzava, dirigia i signava totes les actes. Les professores rebien un nomenament ministerial, a proposta de la SF, i estaven catalogades com a professorat especial, en tres categories: titular, auxiliar i interí gratuït (M.L. Zagalaz, 1996, Annex II, Docs. núms. 10, 11, 12 i 13). Les retribucions a càrrec del MEN, van ser sensiblement inferiors a les de la resta dels seus companys, fins a la Llei de retribucions del professorat de 19 de febrer de 1971, que va aconseguir de mitigar aquesta desigualtat, encara que l'equiparació definitiva no es produiria fins

Esports femenins a la SF de Jaén (1950). A.H.P.J., Leg. núm. 9.479.



a la dècada dels vuitanta. Des del 1944, teòricament, la SF també es faria càrrec d'impartir aquestes tres disciplines en Escoles Normals de Magisteri, Escoles de Comerç i de Formació Professional, encara que, a la pràctica, la introducció d'aquestes matèries es va produir alguns anys després.

Primers cursos i escoles de formació de les professores d'educació física

El 1938 va començar a Santander el primer curset d'EF, i també diferents campanyes organitzats per Carmen Werner que, cediria, més tard, uns terrenys de la seva propietat situats a Mijas-Costa, per a l'establiment d'un Alberg de Joventuts de la SF (M. L. Zagalaz, 1996, Annex I, fotografia núm 1).

La primera Escola de Comandaments es va obrir a Màlaga el 1938, sota la direcció de Justina Rodríguez de Viguri, seguida per la del Castillo de la Mota, inaugurada el 29 de maig de 1942 amb un acte al qual va assistir el Cap de l'Estat i on es va realitzar la primera exhibició gimnàstica, de les múltiples que esquitxarien el panorama esportiu dels anys següents, organitzada per Luis Agosti, (M.L. Zagalaz, 1996, Annex I, fotografia núm 2).

El pas següent, en la línia de formació juvenil i professional establerta, va ser la creació de quatre menes d'Escoles: a) Llar i Música; b) Orientació Rural; c) Nocturnes o de Formació; i d) Educació Física, en les quals, segons la pròpia SF, s'ensenyarà Gimnàstica, Gimnàstica Rítmica, Dansa i Esports, perquè aquesta és una preocupació de l'organització des dels seus comen-

çaments, en paraules de L. Suárez (1993, pàg. 110), la SF, "... estudia un sistema coordinat i metodològic que portarà a la creació d'una EF dirigida de manera específica cap a la dona"... "Es busca la pràctica d'un exercici físic i esportiu ben dirigit, que aconsegueixi no solament l'enfortiment i desenvolupament corporal, sinó l'enriquiment espiritual de la persona mitjançant l'aplicació de mètodes pedagògics adequats". Així, al discurs que pronuncia P. Primo de Rivera, (1939), al Primer Campionat Nacional d'Esports del SEU (V que celebrava la SF), subratlla els tres objectius que s'esperaven aconseguir amb l'esport: "perfecció del cos, necessària per a l'equilibri de la persona; salut de l'ànima, que necessitava paral·lelament d'aquest equilibri com a part de la formació religiosa; esperit de competitivitat que ensenya les dones a participar en totes les tasques".

A la Ciutat Lineal de Madrid, funcionava des de 1940 una Escola d'Instructores d'EF, futura Escola Nacional d'EFF, on, prèvia realització d'un curt curset, s'emetia un títol que habilitava les alumnes com a professores.

El 14 d'octubre de 1942, es va crear a la Quinta del Pardo (antic pavelló de caça del Patrimoni Reial), la primera Escola d'Instructores que va prendre el nom d'"Acadèmia Nacional Isabel la Catòlica". Va néixer amb la idea d'originar un sistema de formació per a noies, diferent al que el FJ proposava que, per a la SF, feia poca distinció entre nois i noies. El juliol de 1943, la primera promoció d'Instructores de Joventuts de l'Acadèmia esmentada, va acabar els seus estudis i, com sigui que l'Escola es quedava petita, la SF va aconseguir que la

"Resinera Española" li cedís el Castell-Palau de les Navas del Marquès (Àvila), conegut com a Castillo de Magalia, on es traslladaria l'Escola d'Instructores de Joventuts.

No sense dificultats, tanmateix, s'anava avançant en la formació de les joves, encara que per a P. Primo de Rivera (1983, pàg. 223): "Espanya vivia encara uns criteris timorats, i excessivament pacífics que no feien gaire fàcil la nostra tasca... És difícil fer-se una idea de l'escàndol que provocava en algunes persones l'aparició d'aquella joventut amb faldilles curtes... competint als estadis esportius. Les dirigents havien de buscar l'equilibri, d'avançar sense comprometre res essencial i fer-ho amb prudència, per evitar les crítiques injustes".

Esport, educació física femenina i d'altres activitats de la SF

En el seu intent per definir l'EF i l'Esport, P. Primo de Rivera, en el discurs d'inauguració del IV Consell Nacional, amb el desig d'emetre el concepte d'educació femenina que precedís la tasca de l'organització que presidia, diu: "salvar la vida dels fills per l'educació de les mares". S'observa la influència del concepte històricament assignat a l'EF, recollit per J. Amar i Borbón (1753-1803), en el seu *Discurs sobre l'Educació Física i Moral de les Dones* (1790), on reflecteix molt bé el pensament pedagògic de la seva època, que presta atenció a la salut i als avenços mèdics i enfoca el bon estat físic de la dona cap a funcions exclusivament femenines, com ara parir fills forts.

D'aquest Consell va sortir també la idea de no fundar clubs esportius independents i, així, activitats i competicions dependran directament de l'organització. D'altra banda, el 1940, es crea la Junta d'Assessors d'Educació i Cultura Física, com a conseqüència de la tasca que en aquest sentit havia començat la SF durant la guerra i que des d'ara pensava reforçar àmpliament. Així mateix, i encara que ja d'ençà del 1938 s'anava celebrant un esbós de Campionats Nacionals de Natació, a partir del 1939 s'inclouen Hoquei sobre herba, Tennis i Bàsquet, el 1940, Gimnàstica, Esquí, Bàsquet i Natació, i el 1942, Handbol. El



problema que es plantejava amb la Natació era el del vestuari, o més ben dit, de la manca de vestuari (M. L. Zagalaz, 1996, Annex II, Doc. núm 17), en un moment en què l'Estat "...*havia fet seves les normes de moralitat recomanades per l'Església, i a platges i piscines exigien banyadors amb faldilla i ús pertinaç del barnús*" (L. Suárez, 1993, pàg. 125). La solució que es va arbitrar va ser la de no convertir els campionats de natació en un espectacle i disposar que les seves afiliades utilitzessin les piscines quan hi hagués poca afluència de públic. No obstant això, davant el problema de moral que es plantejava amb la pràctica d'alguns esports i les friccions que es produïen amb l'Església, Maria de Miranda, encarregada d'organitzar l'EF, en un acte de diplomàcia suprem, va redactar dos memoràndums, el 1941 i el 1942, respectivament, "*Sobre la necessitat de l'EF*" i "*Franco i l'esport femení*", en què explica que la pràctica esportiva és congruent amb l'esperit cristià, perquè en fer més recta la voluntat i més ferma la disciplina, contribueix a consolidar la personalitat.

El 1940, Luis Agosti viatjà a Suècia per conèixer els mètodes d'ensenyament en matèria d'EF, i va escriure, com a conseqüència, un mètode informador per a l'escola sobre la importància de les competicions i l'ús dels balls populars extrets del "*nostre patrimoni popular*"; indiscutiblement, la SF havia d'estar d'acord amb ell. Es va elaborar un programa que, a Espanya, i a començament de la dècada dels quaranta, semblava desproporcionat; consistia a establir tres parts en l'EF: Gimnàstica neo-sueca, Ritme i Dansa. En aquesta situació el programa era bo, el problema va ser que no es va posar en pràctica directa i diària amb les alumnes, ben al contrari l'ensenyament primari va estar mancat d'EF fins als anys vuitanta, i en els ensenyaments mitjans es practicaven les "*famoses taules sueques*" incansablement. Tanmateix, el 1942, en la celebració del Primer Congrés Nacional d'EF, es comprova el considerable creixement del nombre de dones esportistes.

En el IX Consell Nacional, celebrat en 1945 a Bilbao i Sant Sebastià, s'aporten noves dades sobre els efectes positius que l'actuació de la SF havia aconseguit en la societat espanyola; hi destaca la introduc-

ció d'EF i Esport com a part imprescindible de la formació integral de la dona, malgrat tot, i aquesta és una altra de les seves grans contradiccions, quan alguna esportista destacava, l'alarma creixia, fins al punt de comunicar P. Primo de Rivera al Sotssecretari de Seccions del Moviment, que la Falange no tenia com a objectiu aconseguir esportistes d'elit, sinó arribar a totes les dones espanyoles. Ens sembla que una cosa porta a l'altra i la seva consecució hauria estat un objectiu important per a qualsevol jove, ni que fos en aquella època o sobretot en aquella època. Malgrat tot, aquesta política es mantindrà al llarg del temps, i concretament el 1953, en les normes enviades a les Delegacions Provincials, per Circular de 19 d'agost, s'insisteix en el fet que "*l'objectiu principal serà sempre, no la creació de professionals de l'esport, sinó una tasca de convivència social (salut, disciplina, coordinació) i formativa (emulació, companyonia i solidaritat), mitjançant l'esport, aprofitant les hores de lleure, però sense pertorbar el treball o l'estudi*".

En aquest mateix Consell, es va acordar demanar un augment del pressupost (l'assignat per a 1945 ascendia a 11.000.000 de pessetes, dels quals, la quantitat més alta era destinada a l'apartat: esports, "Coros y Danzas", amb un total de 2.323.559 pessetes), i se sol·licitava, a més a més, que els ensenyaments de Llar, EF, i Doctrina del

Moviment que s'impartien als Instituts de Segon Ensenyament, tinguessin cabuda a les Escoles Normals del Magisteri. Des de l'aprovació del nou Pla d'Estudis a les Escoles esmentades (14 d'octubre de 1946), l'EF es va convertir en una disciplina obligatòria, la SF seleccionarà les professores (s'acorda que les candidates haurien d'acreditar, prèviament, ser Instructores i presentar un certificat de participació en competicions de Gimnàstica Educativa amb més de trenta alumnes, seguir un curs organitzat per la SF i realitzar un examen teòric i davant un tribunal), i prepararà els programes, que s'aprovaran tres anys després, i es ratificaran en el Consell Nacional de Tarragona de 1950.

El 1946, la Regidoria Central d'EF elabora un document recordant a totes les esportistes i Instructores la doctrina essencial de la SF, i on s'afirma que "*un dels punts on és més necessària l'acció social formativa de la Falange, és el camp de l'EFF*". L. Segons Suárez (1993, pàg. 178): "*la meta immediata que s'havia proposat, era la regeneració física de la dona*". Amb aquesta finalitat se seleccionen els esports ideals des d'una perspectiva tècnica i moral: gimnàstica, dansa (tot unint la clàssica a les folkloriques), ritme i cinc esports: esquí, natació, hoquei, handbol i bàsquet. L'atletisme s'exclouria dels esports de la SF fins al 1961, per considerar-lo "masculinitzant

Iniciació a les dances a la Càtedra Ambulante de la Solera, i Dances i Balls regionals de la SF a la Festa de San Isidro Labrador (Úbeda, 1952). A Veinte años de paz en el movimiento nacional bajo el mando de Franco: Provincia de Jaén (1959).



i poc femení”, malgrat admetre les curses i els salts als Plans d’Estudis de les seves Escoles. El 1962 la Regidoria Central d’EF, envia a les Delegacions Provincials una Circular (M.L. Zagalaz, 1996, Annex II, Doc. núm 19), justificant la inclusió de l’Atletisme entre els esports que practicaven els sectors esportius sobre els que la SF tenia responsabilitat, acompanyada de normes sobre la participació de la Instructora com a vocal de la Federació, selecció de les esportistes, sistemes d’entrenament i reconeixements mèdics, a més a més d’un qüestionari a remetre per la província, sobre les atletes i especialitats, entrenador i professora responsables, així com les característiques de les proves femenines establertes per a la “*pròxima etapa de tasca nacional*”: curses de 60 a 80 m.; tanques: 80 m.; salts d’alçada i longitud; llançament de pes: 4 kg.; llançament de disc: 1 kg.; llançament de javelina: 0’600 kg.; relleus: 4x80; triatló: de 60 o 80 m, salt d’alçada i llançament de pes, 4 kg. Tanta importància va adquirir l’atletisme, que el 1966, amb motiu de la celebració a Espanya dels VIII Jocs Internacionals Femenins de la FISEC (Federació Internacional Esportiva de l’Ensenyança Catòlica), organitzats per la SF, amb la participació de vuit països europeus, l’atletisme encapçalava la llista d’esports a competir.

Es van preparar Professores i Instructors, es va despertar l’interès de les nenes per l’esport i es va intentar de solucionar el problema d’instal·lacions, mitjançant la utilització de les d’“Educación y Descanso” (Obra Sindical), o les dels Col·legis privats, i es van elaborar normes de conducta per a les esportistes (Pla General d’EF, 1946, ANA, Carp. 80, Doc. 18): a) De caràcter ètic, prohibint la conducta incorrecta entre les jugadores o entre aquestes i el públic. b) D’estímul, prohibint l’abandonament de la competició per descoratjament o sense motiu (la cosa important era participar). c) De caràcter sanitari, és permès de substituir una jugadora per una altra per evitar que ningú faci esforços més enllà del límit de les seves forces.

La SF, a més a més de la seva presència en els centres educatius, disposava, per atendre la formació de les afiliades, de Cases de Fletxes i d’una altra mena de Cen-

tres i activitats que van obrir les seves portes durant la dècada dels quaranta. Els centres eren albergs, estacions de tipus preventori o cases de salut per a les seves afiliades, joventuts o noies grans que haguessin de recuperar-se d’alguna malaltia o simplement descansar. Les activitats consistien en la realització de marxes i excursions, caps de setmana i ajuda juvenil. Hem de destacar els albergs d’estiu que entren plenament en activitats de lleure i aire lliure, situats en llocs privilegiats, o en Escoles Menors d’algunes províncies, habilitades a l’efecte per als mesos d’estiu. La seva funció era procurar unes vacances agradables, al mateix temps que proporcionar una formació humana, política i religiosa: missa diària, acte d’hissar i arriar banderes, excursions, marxes, activitats culturals i alimentació sana, abundant i variada (que donava directament la Comissaria d’Avituallament), eren les normes que rebien les Caps d’Alberg (M.L. Zagalaz, 1996, Annex I, fotografies núm 5-6-7-8 i 9).

El 1946, apareixen també les Càtedres *Motoritzades o Ambulants* (més ambulants que motoritzades), les primeres a Guadalajara, Terol i Àvila, amb l’objectiu d’alfabetitzar, acostar la cultura als poblats més allunyats de les zones urbanes, ensenyar gimnàstica, jocs i esports, i també conservar el folklore, recollint músiques i danses de les persones més grans per reconstruir-les i ensenyar-les després als joves. És possible establir una similitud entre les Càtedres de la SF i les Missions Pedagògiques de la II República, alhora que ens preguntem si totes dues, junt amb autors com Lozano, Luzuriaga, Fernández Soria, o Ruiz Rodrigo, citats per R. Calatayud Soler i d’altres (1991, pàg. 210-211), si es van ajustar realment a un plantejament de justícia social i acostament de la cultura en les seves múltiples manifestacions als nuclis rurals, o ben al contrari, obeïen a un desig de control cultural i de propaganda del sistema polític en el poder. La mateixa SF, en l’informe realitzat sobre les seves Institucions i Centres el 1976, anomena les Càtedres *Ambulants*, *Missions Pedagògiques* (AHPJ, Leg. 9.528-29). Tanmateix, paral·lelament a les Càtedres ambulants, les Missions Pedagògiques, van existir i van ser reconegudes per la Llei d’Educació

Primària de 17 de juliol de 1945, definides al Títol II, Capítol III, Art. 32, com a: “*les Institucions organitzades per l’Estat i el Moviment per estendre la cultura en els medis rurals (...). Aquestes Missions tindran un règim especial i dependran dels organismes tècnics d’orientació i investigació del MEN. A aquests efectes, queden reconegudes les Missions d’orientació pedagògica actualment en funcionament*”.

Paral·lelament, els “Coros y Danzas” de la SF, van formar part dels continguts de l’EFF, durant les quasi quatre dècades en què aquella es va ocupar de la seva docència i difusió. En un principi van ser estrictament femenins, bo i seguint les rígides normes en contra de la coeducació establertes pel FJ i les velles formulacions de l’Onésimo Redondo, (*Libertad*, 28 de desembre de 1931): “*La coeducació o aparellament escolar, és un crim ministerial contra les dones decents. És un capítol de l’acció jueva contra les nacions lliures. Un delictes contra la salut del poble, que han de pagar amb el cap els traïdors responsables*”, paraules que subratllem per la seva duresa, tot preguntant-nos què entenia l’autor per “dones decents”, “acció jueva” o “salut del poble”, amb el temor confirmat de la influència dels seus plantejaments a l’hora d’establir uns objectius distints i contraposats per sexes, des dels quals es van anar elaborant els programes de formació. Es va fer, per tant, norma, que els balls en què havien de participar barons, el seu lloc fos ocupat també per les joves (M.L. Zagalaz, 1996, Annex I, fotografia núm. 10).

En finalitzar la dècada dels quaranta, l’EF havia adquirit gran importància, tal com es dedueix d’una de les conferències del XII Consell Nacional celebrat a Sevilla (1948), a càrrec de Luis Agosti. Entre els èxits que es comptabilitzen en aquest Consell, es reconeix l’afecció a l’esport i a la gimnàstica que s’havia aconseguit mitjançant les Instructors de la SF, a més a més de l’obligatorietat de cursar aquesta assignatura a la Universitat, Instituts i Escoles Normals de Magisteri. La participació en activitat física i esportiva havia passat de tenir el 1940, 237 equips d’EF en col·legis, a 1.769 l’any 1949; aquest mateix participen en competicions d’EF i Esports 26.340 noies.



El 1950 es crea l'Escola d'Instructores Generals de les Navas del Marqués, que seria inaugurada el 1951, encara que funcionava des del 1942 a la Quinta del Pardo. La missió de les instructores titulades en aquesta escola seria impartir l'ensenyament de formació política i EF a Centres docents, a més a més d'actuar a Cases de Fletxes, Albergs, Càtedres Ambulants, etc.; eren l'elit de la SF. L'escola de les Navas, continuaria amb els mateixos programes de la Quinta del Pardo fins al 1956, i en 1957 incorpora els estudis de Magisteri, amb la qual cosa esdevé Escola Normal de la SF, reconeguda a efectes legals pel MEN. El mateix any 1950 es crea, entre d'altres, l'Escola d'Orientació Rural d'Aranjuez.

El 1953, amb objecte d'assistir al II Congrés Internacional d'EF, a París (M. L. Zagalaz, 1996, Annex II, Doc. núm 22), es configuren els esquemes simplificats dels organismes oficials que s'ocupen de l'EF a Espanya (ANA, Carp. 81, Doc. 32):

1. Delegació Nacional d'Esports (Comitè Olímpic Espanyol):
 - 1.1. branca militar: EF obligatòria.
 - 1.2. SF: EF voluntària i obligatòria.
FJ - SEU: EF voluntària i obligatòria.
Federacions: EF voluntària.
2. Ministeri d'Educació Nacional:
 - 2.1. 1a i 2a Ensenyança.
 - 2.2. Ensenyança Mitjana Laboral.
 - 2.3. Ensenyança Professional i Tècnica.
 - 2.4. Universitat.

En el XVII Consell Nacional (Pamplona, 1954), es va destacar el paper importantíssim que les Mestres Nacionals realitzaven en les tasques educatives que la SF proposava, i es va decidir la creació de la Regidoria Central d'Educació, amb l'objecte de negociar amb el MEN tots els temes d'ensenyament i professorat. A partir d'aquí, d'acord amb el Reglament d'Escoles Normals de 1950, les futures mestres restaven obligades a realitzar un curs, amb aprofitament, d'un mes de durada, en règim d'internat, en un torn especial d'alberg, al final del qual se'ls lliurava el Diploma d'Instructora Elemental de Llar i Joventuts. La realització del curs eximia del compliment del Servei Social (prestació social obligatòria, imprescindible per accedir a l'escàs mercat laboral, que havien de realitzar les dones). Si es pretenia

de comptar amb les Mestres, perquè impartissin classes d'EF a l'ensenyança primària, el títol que rebien feia especial esment a Llar i Joventuts, no a EF, encara que, s'entenia que formava part de l'aparat de Joventuts.

La dècada dels cinquanta, va ser decisiva per a l'empenta de la gimnàstica i l'esport femenins. La SF insistia en la consecució d'una titulació oficial que acredités les seves professores d'EF (cosa que no aconseguiria fins al 1960) que desenvolupaven aquesta funció des del 1940, fins que el 1958, el Consell Nacional d'Educació va emetre l'informe favorable a l'expedició de títols de Professores de Llar i d'EF.

L'octubre de 1959 es va inaugurar l'Escola Nacional d'Especialitats "Julio Ruiz de Alda" i el Col·legi Major "Santa Maria de la Almudena", a la Ciutat Universitària de Madrid; el complex docent es va conèixer amb el nom genèric de "l'Almudena". Al setembre del mateix any té lloc un curs de Medicina esportiva organitzat per la SF, on reconeix que tota la legislació existent fins aquella data, ha donat suport a l'avenç de l'EF, previ l'establiment de la seva obligatorietat en tots els centres d'ensenyament sota una adequada direcció tècnica (de la SF), que s'encomana, pel que fa a la part femenina, a la Delegació Nacional de la SF a través del seu professorat especial. Missió formativa que li és assignada també a

aquest organisme i sobre el qual reconeixen que els primers cursos impartits, pel caràcter d'urgència que van revestir, no podien acabar amb l'adequada preparació de les professores, "...malgrat l'encertada direcció tècnica que des del primer moment vam tenir per la dedicació a la SF, de les primeres figures de l'EF espanyola, de forma especial el Dr. Agosti".

La dècada dels seixanta comença amb el reconeixement oficial del Títol de Professora d'EF pel MEN, el 10 de novembre de 1960, en validar els atorgats per l'Escola Nacional d'Especialitats "Julio Ruiz de Alda", amb l'aprovació dels seus Plans d'Estudis. Però amb la promulgació de la Llei d'EF i Esports (23 de desembre de 1961), solament un organisme pertanyent a la Secretaria General del Moviment, la Delegació Nacional d'EF i Esports, s'encarregarà de controlar totes les activitats, l'Institut Nacional d'Educació Física (INEF), creat en virtut d'aquesta Llei, "com a Centre Oficial reconegut pel MEN, expedirà els títols del Professorat d'EF", encara que la mateixa Llei, respecte de les professores, diu: "la formació del Professorat femení de l'Institut Nacional es realitzarà a l'Escola Nacional Julio Ruiz de Alda, centre oficial reconegut pel MEN, dependent de la Delegació Nacional de la SF"; s'estableix així una notable diferència respecte dels barons que dependran íntegrament de l'INEF.

Contes Gimnàstics: Festival Bazar (1960), i exhibició de final de curs (1956) del Círculo de Juventudes de la SF de Jaén. Cedides per Pilar Sicilia de Miguel.



Escola Julio Ruiz de Alda de la SF, pista d'atletisme (1970). Cedida per l'A.N.A.



Tanmateix, per a l'EF escolar, *"la Llei concedeix una hora setmanal per a la formació política i hora i mitja per a l'EF i la Llar respectivament, temps completament insuficient, i això revela que no se les considera importants"*, M. L. Zagalaz (1996, pàg. 130); *"Quina EF podien fer les alumnes d'alguns centres que li assignaven tan sols els dissabtes de 3'30 a 5 de la tarda? Era el procediment millor per fer-la inútil"*, L. Suárez (1993, pàg. 353).

Malgrat aquests mínims, però importants avenços, en aquestes dates i pel que fa a l'EF, la SF mantenia el mètode que Agosti havia creat per a ella i la legislació vigent continuava tractant l'EF com una assignatura complementària. Els sovintejats Certàmens de Gimnàstica organitzats ajudaven a introduir el sentit del ritme en l'EF, el mètode començava a variar. Tanmateix, el 1962, després de tant camí recorregut i tants intents per reformar l'EF, tornem a trobar el concepte de salut relacionat amb l'EF, després de l'assistència de Maria de Miranda (inspectora d'EF del MEN) al IV Congrés Internacional de l'Associació Internacional d'EF i Esports per a Dones i Nenes, a Washington, informa de *"l'apreciació del caràcter sanitari de l'EF"*.

El 1964, el pressupost assignat per a la Regidoria d'EF, ascendia a 7.244.500 pessetes (ANA, Carp. 173, Doc. 3). Aquest mateix any, una representació de la SF va viatjar al Japó amb motiu de l'Olimpíada de Tòquio, allà va conèixer Institucions i Escoles Esportives i va assistir al Congrés Internacional de Ciències de l'Esport. De tot plegat va recollir el lema *"la cosa important és participar"* que havia vingut aplicant en els seus plantejaments docents, respecte a l'EF, durant molt de temps i que seria l'excusa de la seva defen-

sa davant les escasses marques que aconseguien les espanyoles als jocs i campionats internacionals en què participaven.

El 1965, amb els aires de protesta del jovent iniciats a Europa i aldarulls també a Espanya, el Govern va suspendre les classes a la Universitat fins després de Setmana Santa i va publicar el Decret de supressió del SEU el 5 d'abril. La SF continuarà atenent les estudiants universitàries a través de la Regidoria Central d'Estudiants i Graduades.

Respecte a la promoció de la dona en la societat espanyola, fet que s'atribueix la SF i que li ha estat reconegut per historiadors i polítics, Concepción Sierra y Gil de la Cuesta (1965), afirma que la paraula promoció porta implícites les notes d'*elevació del nivell personal, accés a una més gran dignitat o simple ascens laboral. Sentit individual o comunicatiu. Mobilitat generacional. Interacció: personal-societat. Reconeixement tàcit d'un sistema gradual* considera que l'esport és el mitjà adequat i més eficaç de promoció de la dona, perquè: *¿S'ha plantejat algú, en el món esportiu, si la campiona olímpica femenina era inferior al campió masculí? S'ha tingut en compte que la "marca" representativa era menor?... No ens plantejem aquests problemes, perquè les situacions creades en l'àmbit esportiu són més properes als principis del Dret Natural...".* Per a aquesta autora, la SF es va plantejar seriosament, fa trenta anys, la tasca de formació de la dona espanyola, amb un profund sentit social, tot considerant-ho part fonamental del seu sistema d'EF i d'incorporació esportiva femenina. En aquest punt, gosem d'afirmar que a les altes esferes de la SF, restava subjacent un feminisme moderat, que tàcitament van ser capaces de transmetre a les generacions que les van succeir.

El 1969, la SF va assistir a la V Gimnàstica, celebrada a Basilea (Suïssa), amb tres grups i 85 gimnastes (M. L. Zagalaz, 1996, Annex II, Doc. núm 23). Les conclusions van ser que, *"la Gimnàstica educativa no havia avançat gaire, encara que certs sectors no volguessin reconèixer-ho i la Gimnàstica Moderna, en ple apogeu, s'anomenava així perquè utilitza música moderna amb la qual no es pot educar el moviment, atès que la seva supeditació a la mesura el coacciona, tampoc no és espontània perquè no és individual, sí,*

adapta l'espai a la mesura", per tant, *"poc es pot anomenar moderna una activitat que des de la seva més empírica existència ha practicat la humanitat"*.

El XXV Consell Nacional de la SF, malgrat l'increment de les accions terroristes, es va celebrar a Sant Sebastià el 1970, i hom li va canviar el nom pel d'Assemblea Nacional. El primer dia va pronunciar un discurs, Joan Antoni Samaranch, aleshores Delegat Nacional d'EF i Esports, avui President del Comitè Olímpic Internacional. Es va analitzar la important tasca que havia realitzat la SF durant els anys precedents a favor de la inclusió de l'EF en els Sistemes Educatius, la dificultat, a part de la resistència tradicional al fet que la dona practiqués l'esport, havia estat la falta d'una doctrina i un programa previs: per què? com? i per a què?, eren les preguntes a què la SF va tractar de respondre, prenent mètodes i tècniques de països avantguardistes en el tema, i va arribar a la conclusió que: *"existeix un esport femení que contribueix a no desvirtuar la dona, sinó a afermar-la en la seva personalitat"* (L. Suárez, 1993, pàg. 406). Com a conseqüència d'aquesta Assemblea, a la Regidoria de Joventuts li va ser assignada la missió de formar l'Organització Juvenil Espanyola Femenina (OJEF), que inclou noies de 14 a 21 anys i es canalitzen les activitats de nois i noies alhora; un dels objectius de les activitats era millorar el contacte amb la Natura.

El 17 de juliol de 1970 es va aprovar la Llei General d'Educació, que continuava insistint expressament en el fet que els principis que havien d'inspirar l'educació eren els de la Moral Catòlica i els del Moviment. La SF, va pensar que aquesta nova Llei li reportaria alguns beneficis, en crear-se dos àmbits universitaris, universitats i Escoles Universitàries, va creure que els seus ensenyaments podrien integrar-se en aquestes últimes; el temps va demostrar que això no s'esdevindria.

També el 1970, la Regidoria Central d'EF va haver de fer una revisió de les seves funcions (ANA, Carp. 121-161, Doc. 19), tanmateix, no renunciaria a controlar tot el que té relació amb la formació del professorat, preparació de programes i qüestionaris, inspecció de plans d'estudis i organització de competicions i activitats. El 1970, 90.000 dones practicaven l'esport a Espanya, quan el 1940

solament es practicava en sectors privilegiats i de forma esporàdica; malgrat tot, calia renovar mètodes d'ensenyament en EF per continuar avançant com les altres disciplines. A partir de 1972, l'estructura de la SF es va modificar, van desaparèixer les regidories i es van constituir en Departaments de Promoció, Participació i Joventut.

L'1 d'abril de 1977, la SF s'extingeix, en virtut del Decret signat pel rei Joan Carles I i el President del Govern, Adolfo Suárez González. Tot el seu patrimoni igual com el personal administratiu que la integrava, van passar al Ministeri de Cultura, el professorat de Política va ser suprimit, el de Llar assimilat i el d'EF, a la que "tanta importància" havia donat la SF, però per a la qual "no havia previst" cap forma de permanència activa, en produir-se la desintegració del règim, va haver de convalidar les seves titulacions per les de Llicenciats en EF i fer oposicions a l'Administració de l'Estat als distints Cossos Docentes. Malgrat tot, algunes professores i professors que es van negar al sistema de convalidació, van guanyar un recurs contenciós administratiu i van ser reintegrats als seus llocs de treball.

Evidentment, malgrat la tasca realitzada per la SF en l'avenç de la dona en general i de l'EF en particular, els aspectes negatius són innegables, i així ho recull Gabriela Cañas (1996) quan diu: "a les Corts Espanyoles del franquisme, la dona era una espècie rara. Entre 1943 i 1976, solament 13 espanyoles van ocupar un escó en unes Corts que aleshores tenien no menys d'entre 500 i 700 procuradors (...). Amb les primeres Corts democràtiques ja hi va haver un augment espectacular, solament en termes relatius, és clar. Les dones van passar a ser el 6% dels Diputats i el 3% dels Senadors. El 1988, les dones de l'aleshores partit hegemònic a Espanya van decidir que ja estaven fartes d'esperar el seu torn. Van aconseguir d'imposar la quota del 25% al Congrés d'aquell any (...). Els resultats no es van fer esperar: des de les legislatives de 1989, el Congrés va comptar ja amb quasi el triple de dones (17'6% el 1993-96), i en aquesta legislatura (1996) hi ha una proporció rècord en la història d'Espanya, el 22%". En la legislatura actual (2000), la xifra ha augmentat

considerablement, i es camina, en un procés lent, però imparabile, cap a la paritat.

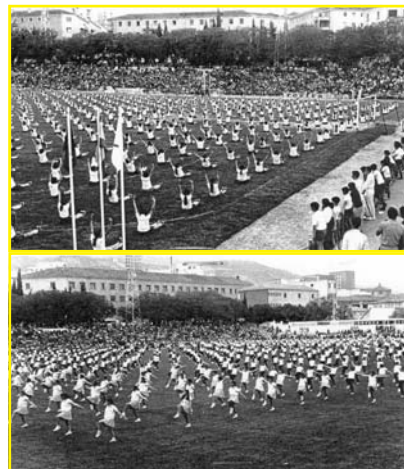
Conclusions

Encara que existeixen tesis contradictòries sobre el progrés o retrocés en la promoció de la dona durant aquests anys, és impossible obviar el treball realitzat per la SF, no solament en l'evolució de l'EF, a la qual probablement va dedicar menys esforços que els que ara es pretén de destacar, sinó en els àmbits de l'alfabetització, la formació i l'acostament cultural, especialment a les zones rurals, recuperació i conservació del folklore, professionalització dels sectors femenins més desprotegits, temps i aire lliure de les joves, acostament popular a la música clàssica i gregoriana, sense oblidar els seus principis bàsics d'adoctrinament que, encara que els primers anys eren fermes, al llarg del temps es van suavitzar i va quedar posposat a d'altres tasques fonamentals.

En el desenvolupament global de la investigació realitzada sobre la SF i l'EF, destaquen tres aspectes que, pel seu interès mereixen ser ressaltats: la Politització de l'EF; la Formació del professorat; i els Continents de l'EFF.

- La politització es produeix des del moment que l'EF dependrà dels organismes del Moviment i no del Ministeri d'Educació, com la resta de les matèries; comença per la Llei de 28 de desembre de 1939, que encomana a la SF la formació de la dona espanyola, avalada per tota la legislació posterior. La vinculació de les seves professores al Moviment, que es formaran a Centres distints als establerts a tot el país per a les altres matèries, centres creats i dirigits per la SF i el FJ, sense caràcter universitari, i amb una selecció prèvia realitzada, en el cas de les dones, per la SF, mitjançant una entrevista personal a la interessada i l'elaboració d'un qüestionari, i un nomenament posterior a càrrec del MEN però a proposta de la SF i el FJ; la seva inclusió en els ensenyaments anomenats del "moviment", impartits mitjançant l'Escola Llar, situada en els Centres d'Ensenyament públics i a la seu de la SF per als privats, cosa que apareix en una Acta especialment dissenyada per a elles; la

Demostració Gimnàstica a Jaén, amb la participació de 1.500 alumnes (1969). A.H.P.J., Leg. núm. 9.735.



inclusió dels símbols de la falange en el vestuari esportiu; la docència per part de professors o professores, segons que fos adreçada a nens o bé a nenes, fins i tot ben entrats els anys setanta, i la distinció de sexes a l'hora d'elaborar continguts i desenvolupar-los segons les normes de moral establertes pel partit, i les exhibicions gimnàstiques, repetides fins a la sacietat, element propagandístic, com qualsevol esdeveniment esportiu de què intenta beneficiar-se qualsevol govern, tot plegat ens permet d'afirmar que va existir una gran politització al voltant de l'EF.

- Respecte a la formació de les professores d'EF, voldria ressaltar l'enorme dificultat que va suposar aconseguir la documentació que permetés de realitzar un estudi seriós sobre aquest apartat, atès que la SF va arribar a emetre dinou tipus de titulacions que permetien d'impartir EF. Aquesta disparitat i varietat i, a vegades, l'escassa preparació específica i quasi nul·la preparació cultural, amb què accedien als llocs de treball, sobretot els primers anys d'introducció de l'EF en els centres docents, va ser una altra de les causes del desprestigi de què ha gaudit l'assignatura durant molts anys, integrada en el grup de les anomenades "maries". Igual com els problemes que les múltiples titulacions van ocasionar en el moment de les convalidacions del professorat a l'INEF.

Finalment, volem destacar, dels continguts de l'EFF, la seva diferència substancial amb la masculina en tots els aspectes; així, en els primers anys, quan fins al 1945 la SF i el FJ funcionaven a l'uníson, es va editar la *Cartilla Gimnàstica Infantil*, en la qual el tractament del joc era diferent segons fos adreçat a nens o a nenes; per als primers presentava un marcat caràcter bel·licista, amb càstigs tan eloqüents com la simulació d'afusellaments dels perdedors, mentre que els jocs adreçats a nenes tenen com a objectiu preparar-les per exercir "funcions pròpies del seu sexe", és a dir, per a ser mestresses de casa; tanmateix, aquests plantejaments no es repeteixen als llibres que posteriorment editarà la SF. Pel que fa als esports, gairebé desapareguts dels Plans d'Estudi femenins a tots els nivells, es practiquen com a activitat extraescolar en campionats organitzats per la SF; se'n recomanen: natació, esquí, hoquei, bàsquet, i handbol, als quals s'afegiria posteriorment el voleibol (el 1952), tot excloent-ne deliberadament l'atletisme fins al 1961. Aquests esports formaven part dels continguts, segons les bases que la SF va establir el 1952, i es completaven amb gimnàstica educativa i rítmica, contes gimnàstics, dansa clàssica i popular, jocs (dirigits i lliures), passeigs i excursions.

Aquestes idees generals reflecteixen que, efectivament, es determina el desenvolupament i la consolidació de l'EFF amb la influència decisiva de la SF, i es pot afirmar que, de les institucions del règim, va ser la SF la que més i millor treball va realitzar per la societat espanyola en general i per la dona en particular, encara que el seu caràcter de "monopoli" impedeix un judici objectiu sobre la seva actuació. Per acabar, voldria incidir en un aspecte, si més no significatiu i que s'ha apuntat en línies precedents: les múltiples contradiccions en què va incórrer la SF al llarg de tota la seva actuació i intervenció educativa, que durarà fins a la seva extinció; l'una d'aquestes contradiccions és l'exclusió de l'atletisme dels seus programes esportius, mentre a les seves Escoles mantenia curses i salts. Pel que fa a un altre dels esports que també van fomentar, la natació, la insistència reiterada en el seu aprenentatge i a fer competicions, davant de l'escassetat de piscines i les

fèrries normes de moral que exigien banyadors amb faldilla i ús pertinaç del barnús. Prohibien expressament de fer propaganda sobre les seves competicions, i, tanmateix, realitzaven múltiples exhibicions de gimnàstica per atreure les joves. La seva arribada als pobles, que al començament suposava un escàndol, a causa de la participació que donaven a la dona en totes les activitats i, sobretot, per les faldilles curtes o els bombatxos que es posaven per fer gimnàstica. Sobre la Religió, accepten les normes de moral però a vegades, sobretot respecte del vestuari, intenten de passar-hi pel damunt. A més a més, malgrat la persecució de què van ser objecte les diferents llengües del país, la SF presenta, en els seus cançons, cançons en català, èuscar i gallec i les alumnes les aprenien en aquestes llengües. Sobre la gimnàstica moderna, que promocionen, però que al mateix temps detracten. O sobre el manteniment de l'estat de solteria, fins i tot ben entrada la dècada dels cinquanta.

En definitiva, en el desenvolupament d'aquest treball hem pogut comprovar, respecte de l'EFF, que s'ha donat prioritat als principis d'higiene i salut des que Mercurialis i Méndez van escriure els seus tractats el segle XVI, i amb l'aparició de les grans Escoles s'hi han afegit els conceptes d'utilitat, recreació, poder físic, militarització i estètica corporal, sempre amb connotacions especials per a la dona. Tota la documentació revisada confirma igualment que l'EFF és inseparable de la SF durant el període franquista i, encara que van existir d'altres institucions que van participar en l'activitat física femenina (*Educación y Descanso*, ordes religiosos, SEU), o bé depenien de la SF, o no van tenir cap transcendència. De la mateixa manera, malgrat tenir encomanada la SF la formació integral de la dona i la seva EF, les *Enseñanzas del Hogar* i la *Formación del Espíritu Nacional*, sempre es van anteposar a l'àmbit docent a l'ensenyament d'aquella. L'EF presenta també unes característiques especials respecte d'altres matèries (instal·lacions, equipaments, horaris, professorat); hom observa que els seus continguts es van desenvolupar principalment als col·legis privats religiosos, més ben dotats d'instal·lacions escolars i esportives, així com de professorat específic, davant dels públics mancats de totes dues coses.

Bibliografia

- Agullo Díaz, M. C.: "Mujeres para Dios, la Patria y el Hogar, la educación de la mujer en los años 40", *Actas del Congreso Mujer y Educación en España, 1868-1975*, 1990, pàg. 17- 26.
- Alted Vigil, A.: "Las mujeres en la sociedad española de los años cuarenta", *Las mujeres y la guerra civil española, Ministerio de Asuntos Sociales-Instituto de la Mujer*, Madrid, 1991, pàg. 297-299.
- Amar y Borbón, J.: *Discurso sobre la Educación Física y Moral de las Mujeres*, Madrid: Catedra, 1994.
- Barrachina, M. A.: "Ideal de la mujer falangista. Ideal falangista de la mujer", *Las mujeres y la guerra civil española*. Madrid: Ministerio de Asuntos Sociales-Instituto de la Mujer, 1991, pàg. 211-216.
- Calatayud Soler, R.; Fernández Soria, J.M.; Lázaro Lorente, L. M.; López Martín, R.; López Torrijo, M.; Palacios Lis, I. i Ruiz Rodrigo, C.: *Cuestiones histórico-educativas. España. Siglos XVIII-XX*, Valencia: Universitat de València, 1991.
- Cañas, G.: "Avanzar a golpes", *El País*, suplement extraordinari, núm. 1.023. Madrid, 5 de maig de 1996.
- Fernández García, E.: *Actividad Física y Género: Representaciones diferenciadas en el futuro profesorado de Educación Primaria*, tesis doctoral inèdita, Departamento de Didáctica, Organización Escolar y Didácticas Especiales, Madrid: UNED, 1995.
- García Ferrando, M.: *Hábitos deportivos de los españoles*, Madrid: Instituto de Ciencias de la Educación Física y el Deporte (ICEF y D)-CSD, 1986.
- Payne, S. G.: *Falange. Historia del Fascismo Español*, Madrid: Sarpe, 1985.
- Primo de Rivera, P.: *Recuerdos de una vida*, Madrid: Dyrsa, 1983.
- Sáez Marín, J.: *El Frente de Juventudes. Política de Juventud en la España de la posguerra (1937-1960)*, Madrid: Siglo XXI de España Editores, S.A., 1988.
- Sierra y Gil de la Cuesta, C.: Conferència "El Deporte ocasión de promoción de la mujer en la sociedad", 1965.
- Suárez Fernández, L.: *Crónica de la Sección Femenina y su tiempo*, Madrid: Asociación Nueva Andadura, 1993.
- Zagalaz Sánchez, M. L.: *La Educación Física Femenina (1940-1970). Análisis y Estudio en la Ciudad de Jaén. Anexos, I y II*, tesis doctoral publicada en microfiches. Jaén: Universitat de Jaén, 1996.