

Antoni Ollé Pinell i Ramon Miquel i Planas. Noves dades sobre els seus inicis com a xilògraf (1922-1927)

Aitor Quiney

Biblioteca de Catalunya. aquiney@bnc.cat

Resum

La figura de l'artista Antoni Ollé Pinell ha estat estudiada fins ara des de la seva vessant com a xilògraf, tant com a gravador d'estampes com a il·lustrador i decorador de llibres de bibliòfil i catalogada la seva obra. No obstant això, els estudis sobre els seus inicis com a gravador de fusta han estat mancats de documentació contrastable. El descobriment a la Biblioteca de Catalunya d'unes cartes datades entre 1922 i 1927, enviades per Antoni Ollé i Pinell al bibliòfil i editor Ramon Miquel i Planas, i transcrites en aquest article ens donen la documentació necessària per a poder historiar els seus inicis com a gravador. A través d'aquesta correspondència hem pogut conèixer aspectes inèdits de la seva vida, del seu caràcter i de la seva activitat artística. Les cartes són comentades i anotades per l'autor de l'article i situades al seu context.

Paraules clau: xilografia / Catalunya / Bibliofília / Barcelona.

Abstract

Antoni Ollé i Pinell and Ramon Miquel i Planas.
New documentary about his early days as a xylographer (1922-1927)

The artistic figure of Antoni Ollé Pinell has been object of study in the context of his activity as xylographer and has included his undertakings as engraver and no lesser accomplishments as illustrator and decorator of books commissioned by bibliophiles, and as such, all his known work has been duly catalogued. However, research regarding his beginnings as woodcut printer has lacked supporting documentary evidence. Previously uncovered archives found at the Biblioteca de Catalunya, in the form of letters dated between 1922 and 1927 from Antoni Ollé Pinell addressed to bibliophile and editor Ramon Miquel i Planas, transcribed in the following article, provide the necessary documentation to be able to chronicle his beginnings as printmaker. This correspondence has allowed us to uncover unknown aspects of his life, his personality and his artistic activity. The letters are commented and annotated by the author of the article and put into context.

Keywords: Xylography / Catalonia / Bibliophilily / Barcelona.

Havent tingut l'oportunitat de descobrir i exhumar, dins del fons de la Biblioteca de Catalunya, un seguit de cartes escrites per l'acadèmic Antoni Ollé Pinell (Barcelona, 1897-1981) i dirigides a un altre acadèmic, en Ramon Miquel i Planas (Barcelona, 1875-1950), és ara el moment de presentar-les públicament. Es transcriuen íntegrament 21 de les 24 cartes que conformen aquest epistolari, i que daten de 1922 fins a 1927. En llurs línies descobrirem aspectes inèdits de la personalitat i obra de l'artista Ollé Pinell, ja que en la majoria hi ha dades referents a la seva vida i a la seva obra xilogràfica que s'hauran d'afegir i en alguns casos modificaran els estudis realitzats fins ara sobre els seus inicis com a xilògraf.¹

Antoni Ollé Pinell, pintor, dibuixant i gravador, fou una de les figures més rellevants dins la creació artística catalana mitjançant el gravat sobre fusta. El receptor de la seva correspondència, Ramon Miquel i Planas, bibliòfil, editor i promotor de les arts del llibre, se'ns presenta com el referent principal per a Ollé Pinell, com l'orientador de la seva mestria que encara havia de venir i com el mestre al qual ha d'acudir per assegurar-se, davant la seva inseguretat d'artista novell, que

el seu treball fossi digne d'ésser presentat al públic. Ramon Miquel i Planas, ja s'ha dit,² fou un veritable defensor de totes les arts dedicades al llibre, tant de les tècniques fotomecàniques de reproducció, com del treball a fusta, el qual defensà sempre, oferint-hi els seus llibres i les seves edicions a molts artistes que el conrearen. Miquel i Planas fou un gran defensor de tots els procediments gràfics de il·lustració, i per a les seves edicions optava sempre per aquella que s'adeqüés millor als seus propòsits, sens menysprear cap. Dins d'aquesta correspondència, veurem com, pels volts de 1920-1922, en parlar del seu mestre, el propi Ollé Pinell diu que fou amb ell, en la seva biblioteca particular i en les seves tertúlies, com es va adonar, “de las grandes posibilidades del grabado en madera como medio de expresión artística, ante los maravillosos ejemplos que don Ramón me mostraba a fin de orientar mis primeros ensayos xilográficos, que él bondadosamente alentaba y protegía”.³

Els seus inicis com a xilògraf

El problema per datar l'execució de les xilografies que Ollé Pinell feu per a Ramon Miquel i Planas, ve donat pel fet que aquest bibliòfil i editor, encarregava la feina als il·lustradors molts anys abans de la publicació dels llibres, ja que en ser ell mateix l'editor, per múltiples qüestions, molts no es publicaven en la data marcada. En aquest sentit, les dues primeres obres que il·lustrà Ollé Pinell per a per R. Miquel i Planas i publicades el 1924, *Las confidencias de Juan Buenbombre seguidas de sus pensamientos*, i *Contes de Bibliòfil*, com veurem més endavant, havien de ser fetes al menys tres anys abans de la data de publicació, i per tant la datació que fa Terrades i, a partir del seu llibre, les altres bibliografies, s'haurien de completar amb aquesta informació, modificant, d'aquesta manera, la data d'inici d'Ollé Pinell com a xilògraf.

No deixen de ser cartes professionals entre un artista gràfic i el seu editor o, des d'un altre punt de vista, entre un amic i el seu promotor, però ahora, porten implícites moltes informacions



Fig. 1. Antoni Ollé Pinell, projecte d'enquadració de *Poema Minorata*. Treball de fi de curs, 1921-1922. Extret de les Memòries del curs de 1921 a 1922 de l'Escola d'Arts i Oficis i Belles Arts. Biblioteca de Catalunya.

de caire tècnic, com per exemple, que els boixos els compraven a París, o la manera de treballar-hi d'Ollé Pinell; però allò més important, la manera de fer de l'artista, les seves pors davant el fracàs, el neguit amb què espera resposta de l'editor per saber el seu parer sobre les seves xilografies, i donen llum sobre el caràcter de la persona. A més, hi ha informacions de caire personal, de la seva estada a Madrid i els seus estudis, de la seva família, de la seva feina de saboner, després del traspàs del seu pare, que ens fan més propera la persona, i ens dóna informació que no en sabíem i que ara completem.

Fins ara, havíem sabut que Ollé Pinell acabà els seus estudis a l'Escola de Llotja l'any 1919 (Puig Rovira, 1982; 9), però havent tingut ocasió de llegir les *Memòries* d'aquesta escola, hem sabut que Ollé Pinell presentà a l'exposició de final del curs 1921-22 un projecte d'enquadernació en cuir repussat, amb el títol *Poemata Minora*, amb una decoració en camafeu del bust de Dante Alighieri, amb un estil venecià del segle XVII, amb el qual guanyà un premi de l'assignatura d'enquadernació.⁴ Durant aquest any, que alternà amb estances a Madrid, comença la correspondència. (fig. 1)

Correspondència comentada i anotada

Carta d'Antoni Ollé Pinell a Ramon Miquel i Planas (2)⁵

Madrid, 28 maig 1922

Sr. Dn. Ramon Miquel i Planas.

Molt senyor meu: Com vaig dirli, li escric desde Madrid pera ferli saber las senyas meas i possar-me á la seva disposició.

Si vosté vé per aquí, i no's vol molestar, pot enviarme una tarja donanme lloc i hora pere veurel, i jo hi faré cap.

Aprofito aquesta ocasió pera oferirme de nou, sempre afm., i s.s.q.e.s.s.

Antoni Ollé Pinell

s/c Hortaleza 39 – 2^a Madrid (Central)

Carta d'Antoni Ollé Pinell a Ramon Miquel i Planas (3)

Barcelona 12 juny 1922

Estimat senyor.

He anat al seu despatx y m'han dit era á Madrid.

Jo li prego, si li es possible s'enteri de cuand resoldrán las instancias presentadas á la "Junta para Ampliación de Estudios" (Almagro 26), dons no m'han respost ni en sé res.

Penso marchar á Balaguer demá passat y al tornar vindré á veurel y si vosté te triat algún text pera ilustrar, me l'enduria a Tossa pera estudiarlo y abossetarlo.

Li inclueixo una proba del boij fet al Institut⁶ y una altra d'una portada pera "Estilo" que he fet per anar á dues tintas.

Li prego em perdoni l'atreviment de molestarlo y rebi un afms saludo de s.s.s.q.e.l.s.m.

Antoni Ollé

La meva adressa á Balaguer es Antoni Ollé

Saboneria, Balaguer, Lleida



Fig. 2. Article d'Antoni Ollé Pinell, "De la Exposición Nacional de Bellas Artes", *Estilo*. Publicación gráfica, Artes, Literatura, Modas, Sport, juliol-agost, 1922. Probablement la xilografia siguiu obra seva. Biblioteca de Catalunya.

Quant a la revista *Estilo* de què parla Ollé Pinell, he trobat al número de juliol-agost de 1922, (l'únic exemplar que es conserva a la Biblioteca de Catalunya), una xilografia encapçalant un article, de la secció *Arte*, titulat "De la Exposición Nacional de Bellas Artes", i signat a "Madrid, junio de 1922" amb les sigles *A.O.P.*, es a dir, Antoni Ollé Pinell. La xilografia –sense signar–, representa un auriga amb quatre cavalls, molt proper a les representacions de les ceràmiques gregues i a algunes cobertes noucentistes com la de Josep Obiols per a *Àmfora* (1917) o les d'Esteve Monegal per al catàleg de la seva Exposició d'Escultures o la del Catàleg de l'Exposició d'Art Nou Català, ambdues de 1915, però lluny de l'estil d'Ollé Pinell, i per tant, ens guardem d'adjudicar-li, ara per ara, l'autoria, tot i que sent un article seu, es pot pensar que sortí de les seves mans.⁷ (fig.2)

Carta d'Antoni Ollé Pinell a Ramon Miquel i Planas (4)

Balaguer 15 Març 1924

Sr. D. R. Miquel i Planas

Mol senyor meu: sols quatre ratlles per a saludar-lo i preguntar-li si sap res dels boxos doncs tinc moltes ganas d'esbrabar-me com a gravador ya que ara ho faig com a pintor, aprofitán el bon temps que Deu ens dona.

El meu papá afortunadament es vá possant bé.

Rebi el saludo afectuós del seu amic a s.s.

Antoni Ollé

Carta d'Antoni Ollé Pinell a Ramon Miquel i Planas (5)

Balaguer 23 Març 1924

Sr. Dn. Ramon Miquel i Planas

Barcelona

Estimat senyor: Vaig rebre la seva molt atenta carta y en resposta ting que dirli que efectivament els boxos grans son els primers que necesito perque son la base per els altres. Aixis es que fins que'ls tingui tots no cal enviarme'ls.

De totes maneres tenint-ho tot apunt estarán llestos.

Avui li envio una proba feta á má de l'últim boix que he fet. N'he fet d'altres que penso li agradarán pero no'n tinc probas.

L'adresa del recader per si vol enviarlos per aquest conducte es = Carrer Verge del Pilar 6.= Recader Ripoll.=

Agraeixo el seu interés per el meu Papá.

Li prego saludi á la seva nena y Vté. sap pot disposar del seu afm. amic y servidor que e.s.m.

Antoni Ollé

Carta d'Antoni Ollé Pinell a Ramon Miquel i Planas (6)

Balaguer 1 abril 1924

Sr. Dn. Ramon Miquel i Planas

Barcelona.

Estimat senyor: Vaig rebre la seva mol amable carta agrainli moltissim las sevas alentadoras paraulas. Si algun dia arribo á fer bé els gravats sobre fusta ho deuré á haverme trobat ab vosté, aixis es que les felissitacions qu'això em valgui ens les em de partir tots dos.

Ahir em van entregar els boixos, que he trobat magnífics, fins, sap greu tenir-los que ratllar. Ja he començat á dibuixar-ne un y aixis que estigui gravat li enviaré una prova.

Tinc uns dibuixos fets per els boixos grans, que penso faran bonic; els destino á la meva exposició que inauguraré si Deu vol el dia 19. Aixis es que no trigaré mols dias á tenir el gust de saludarlo personalment. Mentrestant li estreny afm., les mans del seu amic y s.s.

Antoni Ollé

Aquesta exposició de què parla Ollé Pinell tingué lloc a la sala La Pinacoteca de Barcelona, entre el 19 d'abril i el 9 de maig, de la qual en parla abastament Fontbona, una exposició mixta "de gravats i de pintures, una tècnica que Ollé continuà conreant tota la vida, bé que mai no la igualà amb la seva obra de xilògraf." (Fontbona, 1992; 328-329). Les vint xilografies que presentà eren de temes rurals de Balaguer i els seus voltants.

Carta d'Antoni Ollé Pinell a Ramon Miquel i Planas (7)

Balaguer 22 Juliol 1924.

Sr. Dn. Ramon Miquel i Planas.

Barcelona.

Molt estimat senyor: Vaig rebre la seva amable carta que agraeixo moltíssim per les sevas bones observacions y pel seu ellogi –a les meves qualitats, desgraciadament ben poca cosa pera omplener un vuit tan gran com ha deixat el meu pobre Pare (q.e.d).

Res feia esperar tan dolorós desenllás sino al contrari, desde el seu trasllat á San Boy semblava que millorava per moments, pero sobrevingué un colapse que no pogué resistir tant debilitat com estava. Ara no tinc mes remey que compartir las arts amb el negoci, fer de saboner en serio, sense deixar perxó de ser pintor y gravador.

Com á saboner pagaré tribut á las necessitats de la vida, com á pintor á las il·lusions que'l meu Pare havia posat en la meva carrera, y com á gravador faré'l que podré per á no desdir de la confiança que en mi havian posat Vosté y els meus amics.

Será ben sert una carrega un xic grossa que no sé si portaré amb gaire garbo, pero penso que'n la tranquil·litat d'aquest poble podré trobar hores per tot.

Aixís que pugui enllestir tots els trafecs naturals en aquests casos tornaré á ocupar-me dels projectes d'il·lustracions de la Lena dels que tinc dos ó tres llestos.

M'han fet saber que l'estat ha anunciat un concurs de gravat donant 1.000 pts. al millor gravat en coure y 1.000 pts. al millor gravat en fusta; la Gaceta publicaba les condicions pero no se quin dia, pero la noticia venia publicada en l'A.B.C. del dia 11 juliol. Veuré d'enterarme y si decás podriem fer venir els boixos de París.

Saludi á la seva simpatica familia y rebi el millor afecte del seu bon amic y servidor

Antoni Ollé

Aquesta carta, la qual fa referència al traspàs del seu pare i a la visió que ell mateix té del seu futur com artista, ens dóna una dada molt important quan parla de les il·lusions que el seu pare havia posat en el seu futur com artista, la qual cosa és ben significativa, atès que, com diu Puig Rovira, el seu pare “educava els seus fills amb unes formes i uns valors en què la dedicació a l'art es podia considerar com un signe de vagància, d'incertesa, de vida «bohèmia»” (Puig Rovira, 1982; 8). Una altra dada prou important és el fet que informava que tornarà a ocupar-se de les il·lustracions de *Lena*, un encàrrec de Miquel i Planas per a la seva edició del llibre de Carles Bosch de la Trinxeria i que es publicaria deu anys després, el 1935.⁸ La data de 1924 avança en tres anys la que proposa Terrades, i per tant, aquest gravats són contemporanis als de la seva exposició a La Pinacoteca i a molts altres de catalogats. Les següents cartes parlen abastament de la manera que Ollé Pinell treballà les il·lustracions per a aquest llibre i informa, meticulosament, el seu editor del avanços i dels entrebancs que van sorgint. També de la forma de treballar els boixos, a dues planxes, de les seves idees, de la seva intervenció com a traductor gràfic de l'obra, etc., i que són tan aclaridores que es comenten per si soles.

Carta d'Antoni Ollé Pinell a Ramon Miquel i Planas (9)

Balaguer 11 Agost 1924

Sr. Dn. Ramon Miquel y Planas

Barcelona.

Estimat Senyor: Com li vaig prometre li envio avuy uns dibuixos mostre de les il·lustracions que projecto per la “Lena”: hi ha 18 capítols que conto es podriem molt bé il·lustrar ab una capsalera

en negre sol; es a dir uns 36 boixos, 18 d'ells á duas planxes mes el del frontispici que podria ser com la mostra o com Vte. m'indiqués.

Si li agradan i els seus companys bibliòfils⁹ ho aproban li agrairé m'ho fassi saber prompte per anar fent els dibuixos mentres arriban els boixos de París; si decás avants de gravarlos vindria á Barcelona á veurel y ens posariam d'acord sobre detalls. A la novella hi ha punts molt il·lustrables, pero jo he triat aquest al vol.

¿Com els hi prova l'istiu? Per aqui no'l fa del tot dolent.

Jo he comensat á pintar per primera vegada en el nou capítol de la meua vida; faig un retrat força interessant. En cuand á gravat no he fet sinó aquestos dos que li envio; l'un satisfent el desitg d'uns jóvens que fant una revisteta local plena de tantas imperfeccions com bona fé; és l'il·lustració de Redempció, d'en Guimerá (a.c.s.).¹⁰ (fig.3)

Esperant les seves novas y amb els millors saludos per la seva familia li estrany afectuosament la má el seu amic

Antoni Ollé



Fig. 3. Antoni Ollé Pinell, *Redempció*, boix de 1924. Reproduït a la revista *La Branca*, 1924. Biblioteca de Catalunya.

Carta d'Antoni Ollé Pinell a Ramon Miquel i Planas (10)

Balaguer 21 agost 1924

Sr. Dn. Ramon Miquel y Planas

Barcelona.

Estimat Senyor: desseguit d'arribar vaig posarme á fer una capsalera per á gravarla y servir de mostra. Vaig triar al atzar un capítol que va esser el VIII, y varaig dibuxarli y gravarli la capçalera que li inclueixo. (fig.4)

El color del contramotllo es posat á má perque els altres boixos que tinc son més petits.

En cuand á las condiciones ja sap que'm contento amb tot; lo que voldria es que interessés als seus companys y estar ben encertat en totes las láminas.

He demanat fotografias de la comarca d'Olot per estar ben documentat del paisatge ya que á mi me's un xic dificil poguer mourem d'aqui.

Li agrairé moltíssim em digui que li sembla el que envié; ya sap que las sevas observacions las tinc sempre en consideració.

En cas de que volguessiui alguna altre proba diguimho desseguida.

Vaig enterarme de las mides que demanavan per el concurs de Madrid: sont les mínimes de 0'20 x 0'25 m, de manera que en cas d'enviar á buscar els boixos per la "Lena" pot demanarme també 3 planxes de 0'25 x 0'20, dons tinc ganes de ferme un á tres tintas; y al mateix temps 4 planxes de 0'15 x 0'20 que és la mida dels boixos de l'exposició y aixís en podré tenir una colecció de 12, en cas contrari es á dir: que no vulguessin fer las il·lustracions ab boix, me faria un grand favor que de totes maneres m'enviés á buscar aquestes planxas que li dic per á mí.

Esperant las sevas indicacions el saluda afectuosament el seu amic i s.s.q.e.s.m.

Antoni Ollé

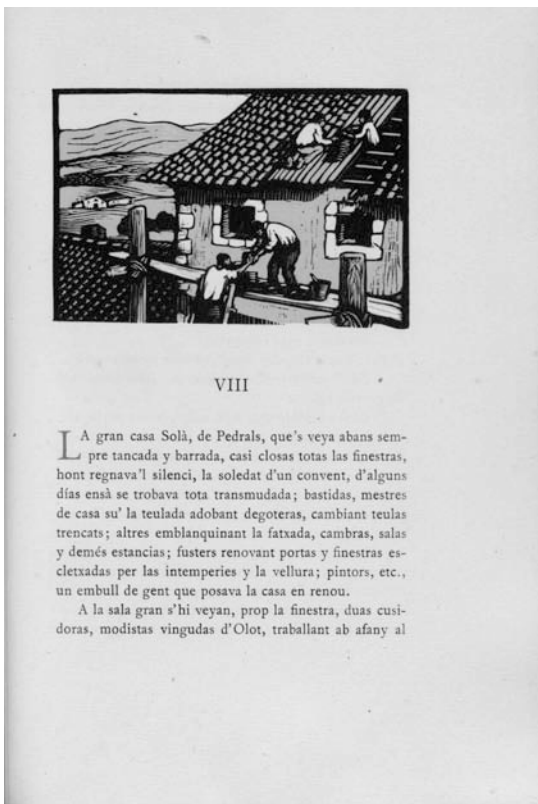


Fig. 4. Antoni Ollé Pinell, gravat al boix per al capítol VII del llibre *Lena*. Biblioteca de Catalunya.

sants y suggestives, acudint als llochs matexos hont se suposen escayguts els fets de la narració. El paysatgista, donchs, ha precedit al gravador per a crear la serie de les divuyt capçaleres de capítol que són la gala magistral dels present volum", fet que es contradiu amb el que ens diu el mateix artista, que ha demanat fotografies d'Olot per tal de documentar-se sobre el paisatge rural on se situa la novel·la de Bosch de la Trinxeria. De qualsevol manera, tant el que diu l'un com l'altre, ens mostra la manera de treballar del xilògraf, pintor i dibuixant.

A la "Nota Editorial" del llibre *Lena*, Miquel i Planas, en parlar de les xilografies d'Ollé Pinell, ens diu que l'artista "ha volgut començar documentantse, per a les seves vinyetes tan interes-

Carta d'Antoni Ollé Pinell a Ramon Miquel i Planas (11)

Balaguer 3 Octubre 1924

Sr. Dn. Ramon Miquel y Planas

Estimat senyor: No sentme possible per ara venir á Barcelona li escric per á demanarli me fassi el favor d'enviarme l'adresa de la casa hont fan els boixos á París, dons hi anat un amic meu i diu qu'ell s'encarregaria de ferment fer, i enviarmels, evitant aixís una molestia a Vte. No se si vá encarregar els que li deia en la meva anterior, si de cás ya m'ho dirá.

Suposo que'l boix que li vaig enviar no'ls devia interesar prou. Si vol intentaré un nou ensaig y sino esperaré una altra ocasió per á serli útil.

Per aquí porto una vida sensilla, distribuint la feina entre el sabó y'ls cuadros si bé en aquesta pasada temporada la feina m'ha privat de dedicarmi tan com jo volia.

Tinc moltes ganes d'instalar un taller per á poguer pintar y gravar á gust y veure si des de aquest reconet de Catalunya puc servir á las filas de l'art com si fos en plena ciutat.

Desitjanli molta salud y donanli records per la seva familia, li envio el més afectuós saludo el seu amic y servidor

Antoni Ollé

Carta d'Antoni Ollé Pinell a Ramon Miquel i Planas (12)

[Recte] Balaguer 14 Novembre 1924

Sr. Dn. Ramon Miquel y Planas

Barcelona

Estimat senyor, al seu degut temps vaig rebre la atta. carta de Vte. en que m'aprobaba el grabat per la "Lena" y m'anunciava l'arribada proxima dels boixos de París.

Moltíssim me va complaure que'ls hi agradés la prova y bé pot contar l'esmero que posaré pera que tots siguin lo millors possibles.

Esperán arribin aviat els boixos per posar mans a l'obra, mentres tant he aprofitat un trós pera gravari una altra capsalera de la que li envio una prova per saber si li agrada, dons el seu paré ha de orientar la meva feina.

Tinc cuasi totes les "ideas" apuntadas aixis es que cuand arribin les fustas enllestiré seguit.

Probablement tindré que venir á ciutat á últims d'aquest mes y alleshores tindré el gust de saludarlo.

Dec també felisitarlo per l'exit dels seus "aforismes".¹¹

Saludi á la seva familia y disposi del seu afm s.s.q.e.s.m.

Antoni Ollé

[Vers] Balaguer 15 Novembre 1924

Sr. Dn. Ramon Miquel y Planas

Barcelona

Estimat senyor: Pocs moments després d'haver tirat la meva carta, vaig rebra la seva y desseguit els boixos.

Abans de venir procuraré gravarne una ó duas paginas y cuand vingui portaré las proves.

A la Lena hi ha 18 capítols y si posem una capçalera y una pàgina per capítol resultan 36 boixos de plana y 36 de petits; contant que son á dos colors; No sé si Vte. en va encarregà mes ó si sols vá demanar els 40 que m'envia; de totes maneres ya'n tinc per treballar uns cuands dias.

Saludi á la seva família y disposi del seu afm ss.q.e.s.m.
Antoni Ollé

Carta d'Antoni Ollé Pinell a Ramon Miquel i Planas (13)

Balaguer 23 de Febrer 1925

Sr. Dn. Ramon Miquel y Planas

Barcelona

Estimat senyor: Com varem quedar li escric quatre ratlles per á saludarlo y recordarli que demá passat es dia 25 de Febrer.

En la carta que envii junt amb els boixos y probes s'hi deu tenir que possar l'adresa meva.

Desseguida comensaré la tasca dels boixos de la Lena y cuand els tingui tots els hi portaré, pero abans li enviaré uns cuands dels ja fets per si vol fer el prospecte.¹²

Saludi a la seva família y disposi del seu afm ss.q.e.s.m.

Antoni Ollé

Carta d'Antoni Ollé Pinell a Ramon Miquel i Planas (14)

Balaguer 31 Març 1925

Sr. Dn. Ramon Miquel y Planas

Barcelona

Estimat senyor, al seu debut temps vareix rebre la seva atta. notificantme l'envio dels meus boixos á Madrid.

D'aquestos no'n sé res, ni si els tenen ni si els han jutxat ni res.

Avuy li envio quatre probes més dels boixos de la Lena; las vuit que falten las tinc ya dibuixadas y poc a poc las aniré gravant. Me trobo que per las planchas de color faltan boixos petits, dons ya es deu recordar que sols m'enviaren 20 de cada mida, però si vol puc emplear els grosos y ferlos ser rar á mida; Si es que vol fer el botlletí de suscripció y propaganda desseguida, tinc fets els contra-motllos dels capítols I y VIII.

Ya'm dirá que li semblan els que li envio.

Del Dafnis en tinc en proposit de il·lustració que cuand vingui li explicaré pero no m'he volgut entretenir á fer projectes perque prou feina tinc amb els de la Lena, en els que hi poso tot el meu cuidado. Suposo que Els pensaments d'en J. Bonhome en castellà ya devent ser al públic; espero que'm dirá que's lo que diuent dels boixos.

El senyor Triadó deurá tenir que publicar l'anuari¹³ y encara no se sabrá res del concurs, tanmateix s'ho prenent amb una mica massa de catxasa! Si es que vosté sap algo ya farà el favor de dirmo.

Saludi a la seva família y disposi del seu amic afectíssim

Antoni Ollé

Ollé Pinell parla per primer cop del llibre *Dafnis y Cloe*, del qual en farà, com veurem en les cartes següents, les il·lustracions. El volum mai s'editarà, tot i que el 1929 ja tenia forma definitiva, tal i com consta al llibre editat per Miquel i Planas, *Ensayos de Bibliofilia*, en commemoració dels vint-i-cinc anys de la seva activitat editorial.¹⁴ Sembla que el llibre havia de tenir vint-i-sis xilografies, tot i que Terrades va trobar-ne i catalogar-ne disset, i les datà entre 1927 i 1928. Més avall sabrem que

enllestirà els boixos a partir dels dibuixos, entre 1925 i 1926. El llibre havia de titular-se *Dafnis y Cloe o las pastorales de Longo*, amb traducció de Juan Valera. D'aquest llibre, en Miquel i Planas ja havia fet dues edicions en català, una de les quals fou il·lustrada per Josep Triadó (1906) [1908], un dels llibres més interessants d'aquest artista.

L'edició de *Las confidencias de Juan Buen hombre seguidas de sus pensamientos*¹⁵ es publicà a Madrid el 1924. Terrades data la realització dels boixos d'Ollé Pinell aquest mateix any, tot i que es gairebé segur que es fessin abans de 1922, ja que Ollé Pinell no en fa cap referència a les seves cartes, i per tant avancem la data d'execució uns quants anys. Abans de 1922, Ollé Pinell vivia entre Barcelona i Madrid, i per tant, tenia comunicació directa amb Ramon Miquel i Planas. Un cop a Balaguer, i sense cap informació, Ollé no sap res de l'edició. Quant als seus boixos, dels primers que fa per a il·lustrar un llibre, –l'altre fou *Les dedicatòries de Pierres Mille*, dins del llibre editat també per Ramon Miquel i Planas *Contes de Bibliòfil*,¹⁶ i presumiblement d'abans també de 1922 i, per tant, coetanis dels anteriors–, Ollé Pinell es desmarca de la línia seguida pels xilògrafs noucentistes que en paraules de Fontbona (1992, p. 328), “consolidaren el seu autor com el gran protagonista d'una xilografia alternativa a la gairebé “oficial” dels noucentistes.” És de suposar que Ramon Miquel i Planas, que donà cabuda a molts dels il·lustradors del moment per a il·lustrar les seves edicions de bibliofília, però a cap dels “oficials” del noucentisme, i parlo d'Obiols, Ricart i Marlet, hi tingués molt a veure. De fet, l'estil que Miquel i Planas volia per a la il·lustració del seu llibre *Las confidencias de Juan Buen hombre [...]*, eren “una serie de grabados en madera, al estilo de las alelu-yas tan populares durante los siglos XVIII y XIX”, res més lluny dels ideals cars al Noucentisme, i que Miquel i Planas durant un temps atacà des de les pàgines de revistes i llibres. És per això, que Ollé Pinell, seguint les idees de Miquel i Planas, s'allunyà de l'estil noucentista, i, a banda de la seva gran perfecció tècnica que assolirà amb el temps, adoptà un estil propi, senzill i contundent (fig. 5).

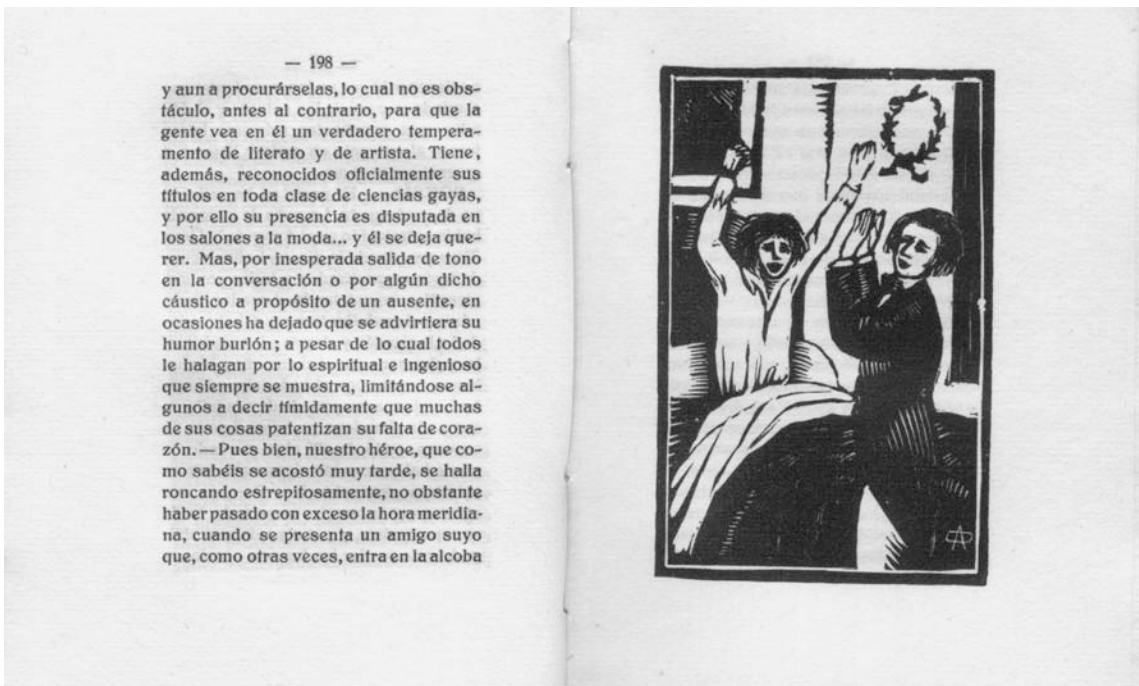


Fig. 5. Antoni Ollé Pinell, gravat al boix per al llibre *Confidencias de Juan Buen hombre seguidas de sus pensamientos*, 1924. Biblioteca de Catalunya.

Carta d'Antoni Ollé Pinell a Ramon Miquel i Planas (15)

Balaguer 5 de Juliol 1925

Sr. Dn. Ramon Miquel y Planas

Barcelona

Estimat senyor: potser Vte. ya pensaba que m'habia oblidat de la "Lena", amb el temps que fá que no'n sap res. He tingut que anar fent els boixos que'm faltaban de mica en mica y avuy ja els tinc tots, li envio les proves per saber els seu parer y si decás modificar lo que sigui necessari.

He repetit el capítol X, y penso que aquesta vegada está mes d'acort amb el resto del llibre.

Els meus amics que han seguit el procés del meu treball diuent que'm puc estar conten; Yo no se si es de marra veurels, ya no sé si estan bé ó malament.

Aixís que sapigue el que Vte. li semblen acabaré els contramotllos y junt amb el llibre els hi enviaré per recader.

Si em necessités per les proves definitivas en color ya m'ho dirá. Yo ben segur que á últims d'agost tindré de venir a Barcelona i penso que ja podré portarli alguna prova del Dafnis.

Saludi a la seva familia y disposi del seu afm ss.q.e.s.m.

Antoni Ollé

Carta d'Antoni Ollé Pinell a Ramon Miquel i Planas (16)

Balaguer 27 de Juliol 1925

Sr. Dn. Ramon Miquel y Planas

Estimat senyor, Ja fa dies que vaig enviarli las ultimes proves dels boixos de la Lena, y desitjaria sapiguer el seu parer para poguer fer els contramotllos dons probablement tindré que venir á ciutat á mitjans del mes vinent y els hi podria portar fets, junt amb els projectes dels Dafnis dels que tinc uns cuands mes de dibujats.

Dessitjant li provi l'istiu el saluda á Vte. y familia el seu afm.s.s.

Antoni Ollé

Carta d'Antoni Ollé Pinell a Ramon Miquel i Planas (18)

Balaguer 1 de Febrer 1926

Sr. Dn. Ramon Miquel y Planas

Barcelona

Estimat senyor. Ya potser es pensaba que m'havia mort de tan temps com fa que no sap res de mi. Donem per ara gracias á deu estic bé y si no he enllestit avans els gravats dels dafnis ha sigut per la molta feina que he tingut en els altres aspectes de la meva activitat.

Suposo que va rebre el catalog de l'exposició que vaig fer á lleyda invitat per l'Ateneu Lleydatá. Va resultar llúida, pero els lleydatans es veu que no tenen lloc ab les parets per á penyari cuadros; en tenen prou amb els calendaris.

Li envio las proves dels 6 primers boixos del Dafnis; Son els corresponents al primer llibre, y espero amb molt interés el seu parer per á poguer continuar els altres que ya tinc els dibuixos fets. Penso que pot quedar una ilustració força bonica doncs els dibuixos dels altres tres llibres son bastant encertats. (fig. 6)

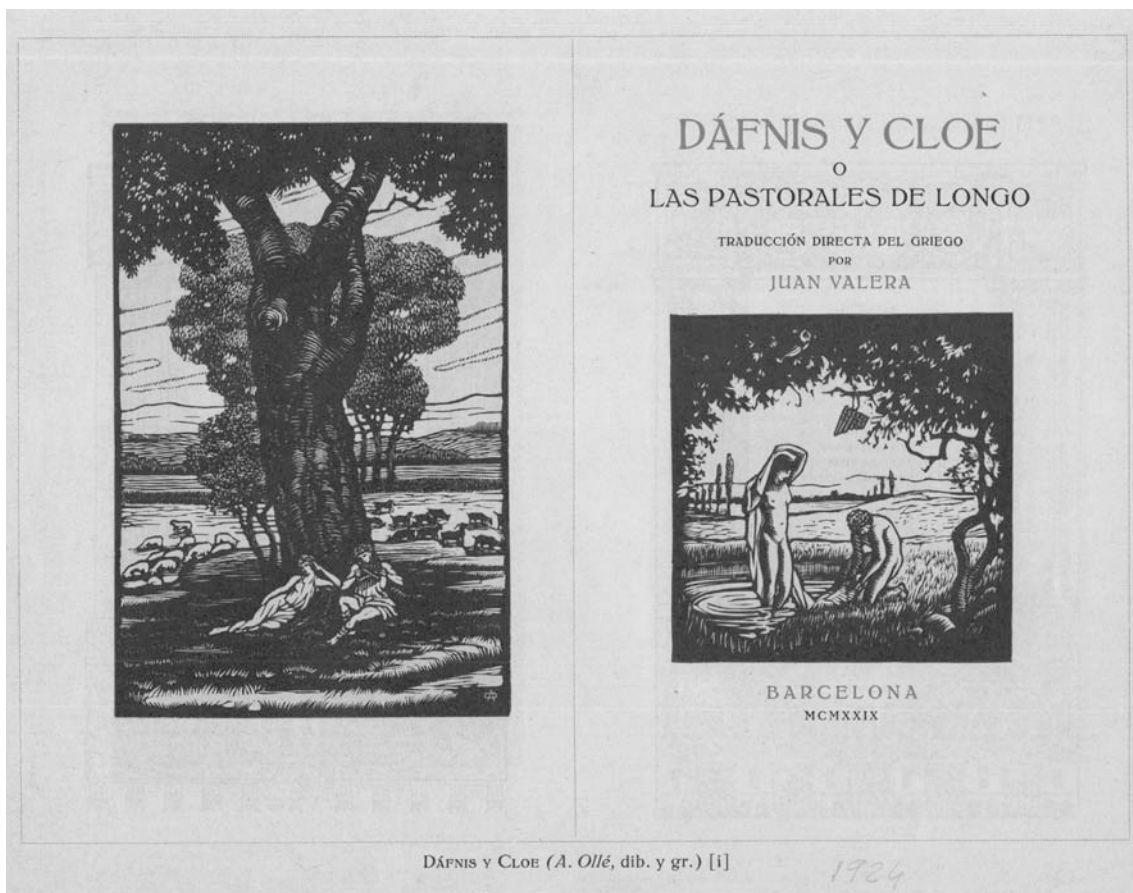


Fig. 6. Antoni Ollé Pinell, gravats al boix per al llibre inèdit *Dafnis y Cloe*, extret del llibre *Ensayos de Bibliofila*, 1939 [1931]. Col. particular.

En distribueixo sis a cada llibre, fent les capçaleras de cada un del mateix tamany y els altres de tamany variat per donar variació á les pagines. Després ja'm dirá si vol que en faci algun per el prolec. Les proves que li envio son una mica barroeras pero ya s'en fará carrec doncs cuasi em costa tan de treure una prova neta com de gravarlo.

Si te en projecte algun altre llibre amb gravats li agrairia molt que cuand abans millor em donés el text dons el comensaria a estudiar.

Si fos que no'n tingúes cap li estimaria que m'indiqués alguna casa editorial que Vte. creiés que lo meu pot interesar, dons amb convé feina.

Penso si deu vol, enviar una colecció de boixos á l'exposició Nacional de Madrid, y aquesta vegada em de mirar que s'els miren cuand menys y no m'els tornin sense desemvolcar com l'última vegada. De tot aixó en parlarem cuan vingui a ciutat.

¿Com está l'edició de la "Lena"?

¿Que tal li prova l'hivern? A nosaltres ens ha fet força fred, fins ens va nevar, que va venirme ve per fer uns dibuixos per "l'hivern" del Dafnis.

Saludi á la seva familia y disposi com sempre del seu afm. amic y servidor, q.e.s.m.

Antoni Ollé

Carta d'Antoni Ollé Pinell a Ramon Miquel i Planas (19)

Balaguer 22 Febrer 1926

Sr. Dn. Ramon Miquel y Planas

Barcelona

Estimat senyor. Fa dies vaig escriureli una carta envianli les probes dels sis boixos primers del Dafnis. La suposo en el seu poder y al no rebre cap ordre contraria amb va fer creure que podia continuar gravant els següents. Avuy li envio cinc proves mes, corresponents al segon llibre, esperant amb anhel el seu paré dels mateixos, dons encara que els amics á que els n'hi he enviat per rebrent orientacions y concells tots m'han fet elogis entusiastes. Jo ja sap Vte. que á qui mes desitjo agradin es á Vte. que ha estat qui mes m'ha alentat y encaminat com a gravador. Per altre part estan disposat á fer cas de les seves observacions, ja'm dirá si li sembla que'm puc millorar algun.

Saludi á la seva amable familia y Vte. disposi del seu afm.

s.s.q.e.s.m.

Antoni Ollé

Carta d'Antoni Ollé Pinell a Ramon Miquel i Planas (20)

Balaguer 6 de Març de 1926

Sr. Dn. Ramon Miquel y Planas

Barcelona

Estimat senyor: Suposo en poder seu les dues cartes anteriors meas en que li enviaba 12 proves dels boixos corresponents als dos primers llibres del Dafnis. Tement que'l seu silenci no sigui motivat pel desagrado del meu treball, després d'haber gravat el dos mes que avuy li envio, no passaré endavant que no sapiga el seu paré.

Li prego que no'm consideri importú, es que com que aqui no tinc ningú per consultar, em passa que no se may si lo que faig está bé ó malament y Vte. amb la seva sinceritat es qui més bé pot orientarme.

Li envio també una proba del de la barca amb la vela corretgida doncs la primera que hi havia gravat no era grega.

El grand, potser per la portada ó frontispici ya que aquell altre era de dimensions massa petites, y aquest d'ara juga mes amb els altres.

Saludi á la seva familia y disposi del seu afm. amic y s.s.q.e.s.m.

Antoni Ollé Pinell

Aquest mes de març de 1926 Ollé Pinell escriu un article que no consta en cap de les bibliografies comentades, tot i que surt publicat l'any 1927 a la revista *Vida Lleidatana*, titulat "El renaixement del gravat a la fusta".¹⁷ En aquest text Ollé reivindica el ressorgiment del gravat al boix com a tècnica essencial per a la il·lustració de llibres i la figura del francès Auguste Lepère com l'iniciador modern del gravat de fusta, i sense marxar de França, anomena Lluís Jou, com a català que ha sabut fer-se comprendre per la bibliofília francesa. Dels catalans només esmenta Sadurní, Brangulí i Ribas, com a gravadors a testa del segle XIX, sense fer cap menció dels xilògrafs contemporanis seus. Aquest silenci és significatiu, i diria que és degut a certa indolència juvenil, atès que anys després, des de diverses revistes, reivindicarà els noms de Ricart, Obilos, Marlet i altres. (fig. 7) (fig. 8)

El renaixement del gravat a la fusta

Heu arribat feliçment a uns dies de desensopiment editorial que esperem seran per la terra nostra tan prolíficos com són per altres privilegiats països llurs renomats mercats de bibliografia.

I per ésser tan lligada l'història de l'impremta amb l'història de la xilografia és natural que el renaixement de l'una sigui conseqüència del renaixement de l'altra; per això assistim amb gran plaer al restabliment del gravat al boix en la decoració o il·lustració dels llibres bells que van sortir de casa els nostres primers editors.

L'impremta és pròpiament filla del gravat a la fusta. Deixant a part l'origen oriental (a la Xina i Japó l'empraren ja al segle X, si bé sempre amb procediments diferents de com es començà a emprar a l'occident) veiem com abans de crear-se el tipus de lletres soltes i fàcils a les combinacions, es començà per gravar imatges, sobre tot en temes religiosos; imatges que prompte sentiren la necessitat de portar inclosa una aclaració literària, i es feu sortir de les boques dels diversos personatges unes cintes amb les dites o simplement les dites que poc a poc es feren tant extenses que ocuparen més lloc que les mateixes figures, canviant-se així els papers. A principis del segle XV, en Gutenberg inventà l'impremta i aleshores el gravat sobre fusta resta exclusivament destinat a la il·lustració i ornament dels escrits.

Rea té, doncs, d'estrany que l'impremta tingui les seves debilitats per aquesta mena

de gravat i malgrat els alts i baixos que en la història del llibre ha sofert l'il·lustració xilogràfica, a la fi torni a fer valer les seves



Boix, per A. Ollé

bones condicions tipogràfiques i a triomfar sobre la majoria de procediments gràfics més o menys nobles i artístics.

Però bé; si estudiem amb serietat tota l'evolució del gravat sobre fusta veurem de



El boixista Ollé i Pinell

(Per Vidal).

Fig. 8. P. Vidal. El boixista Ollé Pinell, dins l'article "Antoni Ollé Pinell, boixista", *Vida Lleidatana*, Any II, N. 22, Lleida, 15 de març de 1927, p. 384-385. Biblioteca de Catalunya.

Fig. 7. Antoni Ollé Pinell, "El renaixement del gravat a la fusta, I", *Vida Lleidatana*, Any II, núm. 29, Lleida, 1 de juliol de 1927, p. 175-176. Biblioteca de Catalunya.

Carta d'Antoni Ollé Pinell a Ramon Miquel i Planas (21)

Balaguer 5 de Maig de 1926

Sr. Dn. Ramon Miquel y Planas

Estimat senyor. He rebut el llibre de les Arts Decoratives, forsa interessant sobre tot per la part que dedica al llibre. Dona goig veure que a França s'en editan tans amb il·lustracions al boix. Li dono moltes merces perque el tenir presents les obres dels altres fa que em pensi en les meves cualitats per veure d'alcançades y en el seus defectes per fugirme.

Li envio la prova d'un altre del dafnis que penso li agradarà.

D'aquelles pareres que li deia que volia ensajar de fer, en tinc tres d'acabades; cuand vingui n'hi portaré proves. L'Epifani Fortuny les va veure y li van agradar d'alló mes.

De Madrid en tinc molt bones noves. He rebut una carta del Sr. Rafel Marquina, secretari del jurat d'admissió, a qui m'havia recomanat un cunyat seu, y diu que abans de rebre la recomanació ya tenia yo els cuadros admesos y penjats en llocs preferens un d'ells a un saló d'Honor. Dels boixos en fá molts elogis y diu que també estan colocats.

Ara veurem qui serà jurat de recompenses, y á veure si també s'adonen de les meas obres, que si més no al menys tenen la qualitat de ser sinceras.

Em penso que á ultims de mes vindré á veurels y li portaré el resto dels boixos dels Dafnis.

Saludi á la seva familia y disposi del seu amic afm. q.e.s.m.

Antoni Ollé Pinell

Carta d'Antoni Ollé Pinell a Ramon Miquel i Planas (22)

Balaguer 16 de Març de 1927

Senyor Dn. Ramon Miquel y Planas

Barcelona

Estimat senyor, Aquí va la prova del boix encarregat pel Padre Viñas, que desitjo sigui de gust seu ya que jo hi he posat tota l'atenció.

He volgut que recordés una mica les alegories del s. XVIII agermanant les tecnicas d'al·leshores i la d'ara. Ya farà el favor de dirme el seu paré.

També li prego que hi possi Vte. el preu doncs ya sap lo que això m'enmoïna i lo que Vte, digui ho trobaré molt bé.

¿Que se sap dels boixos de París?...

Li participo que'l Diumenge vaig inaugurar l'exposició de pintures i Gravats al Centre de Lectura de Reus i vaig obtenir un exit complet sobre tot amb els boixos.¹⁸

Allí coneixien els d'en Ricart, Obiols, Canyelles, etc.... y els meus els varen fer quedar parats. Jo pensabe en lo molt que li soc deudor á Vte. en el sentit de la bona orientació i constancia de perfecció. Rebi dons la part d'exit que li toca. D'aquells paisatjes en vaig vendre dos desseguit de ser oberta l'exposició.

Esperant el judici seu sobre la prova adjunta, i preganli salutí á la seva familia quedo de Vte. afm s.s.s.q.e.s.m.

Antoni Ollé

Aquest mes de març, surt a la revista *Vida Lleidatana*, un article signat "S", sobre els seus inicis com a boixista, titulat "Antoni Ollé Pinell, boixista", que no he trobat en cap bibliografia consultada sobre l'artista, amb la reproducció de cinc boixos, un dels quals és *Redempció*, de 1924, que ja hem parlat més amunt.¹⁹

Carta d'Antoni Ollé Pinell a Ramon Miquel i Planas (23)

Balaguer 3 de Abril de 1927

Señor Ramon Miquel y Planas

Barcelona

Estimat senyor: Dirá que soc un pesat, pero estic enguniós de veure que som a Abril y no se res dels boixos. Es per aixó que torno a molestarlo per si li sembla bé donar un xic de pressa al fabricant de París per cuand tinc que tenirlos llestos á primers de Maig i ja sap Vte. que no es una feina gaire facil.

Per altre part he posat una mica d'il·lusió en aquesta obra (que lo mes facil es que'm porti un desengany!) y em sabria força greu no poguerla fer.

Suposo que debia rebre la meva anterior amb la prova del boix del P. Viñas. Vaig rebre carta d'ell y va ferme content de veure que li agradave.

A l'exposició de Reus els boixos, com li deia obtingueren un exit inesperat; en vaig vendre nou y no vulgui saber els elogis; es que els intellectuals de Reus esperaven veure imitacions d'auques estil Ricart ó Canyelles, y els boixos meus els van sorprendre; una vegada mes m'en recordo de la seva ajuda benefactora per la meva orientació.

Ja fara dons, el favor d'interessarse perque enllestexint prompte els blocs de boix.

Saludi á la seva familia y perdoni l'insistencia del seu afm. amic y s.s. q.e.s.m.

Antoni Ollé

Carta d'Antoni Ollé Pinell a Ramon Miquel i Planas (24)

Balaguer 5 d'Octubre de 1927

Sr. Don. Ramon Miquel y Planas

Barcelona

Estimat senyor i amic. Pel temps que fa que no sap res de mi ja deu suposar lo molt enfeinat que he passat l'istiu.

No recordo si li vaig dir que el Concurs Nacional de Gravat va esser aplaçat fins el mes de setembre perque l'únic concursant era jo y els convenia que n'ha haguessin mes. Aprofitan aquestos mesos y tota vegada que tenia els boixos que van arribar tard pels altres, vaig posarme al cap de gravarne una altre colecció sobre l'altra tema que donaven que era el de "Las Soledades"; ve ser una feina molt pesada el desentrollar aquells trenca-caps gongorians, pero á la fi vaig aconseguir posar en clar els cinc temas que li envio per correo certificat, perque Vte. els judiqui y veigi que faig cuand puc per seguir avançan en el camp del gravat en fusta del que cada dia m'en sento mes satisfet de haver emprés.

El plaç d'admissió era fins el 30 del passat pero es veu que algun rezagat á demanat 15 dias mes y els han donat; per ara tinc el número 4 aixís es que al menos serem tres, sense contar els que fins el dia 15 puguin presentarse.

M'han dit que'n Gabriel Miró estava ficat amb això del Centenari d'en Gongora. Potser ell sabrá alguna cosa relativa a n'aquest concurs; si Vte. hi te relació amb aquest senyor potser seria bó de ferli una advertencia sobre el meu treball, considerat com á il·lustracions aplicables á una edició d'homenatge com altre no.

En fi á las mans de Ud. ho deixo creient que'ls hi proporcionarà tote l'ajuda que pugui y que tan els hi cal per poguer sortir de totes les possibles intrigues oficials.

Tinc entre mans els articles d'en Larra que van encarregar-me el Sr. Gaziell per la casa Gili; també l'incloueix una prova del que vaig fer com á ensaig.

No cal dirli que li agrairé que vulgui ferme sapiguer el seu paré sobre aquestes coses que li envio. Per ara m'es imposible de venir á ciutat aixís es que potser encara trigaré un temps á tenir el gust de tornar á veurel.

Y el "Dafnis" y la "Lena" encara no els toca el turno de treure el nas á la llum? Per las Flors del silenci tinc fets els estudis previs pero sabent que no li corren pressa he fet passar al seu devan altres coses; ja'm dirá si vol que les comensi desseguit.

Saludi a la seva familia y Vte. disposi del seu bon amic que l'aprecia

Antoni Ollé



IN MEMORIAM

Estuve tentado, no pocas veces, de referir la vida de don Lorenzo Salvá, con todo lo que ella tuvo de obscuridad, de renuncia y de sacrificio.

Sus comienzos no pudieron ser más humildes. Pasante de notario, a tanto de remuneración por pliego, distinguióse temprano en la interpretación de escrituras difíciles. Las copias de mayor



II

LA CONDESA LEAL

Rogelio, vizconde de Cruflles y maestro racional de la Corte, emprendió el camino del Monasterio. En llegando a su puerta, expresó al guardián su deseo de entrevistarse con fray Ramon Savilla, escribiente de letra redonda, experto en diseñar las más bellas pinturas sobre vitela y los más hermosos dorados.

M. S. Oliver: FLORES DEL SILENCIO (A. Ollé, dib. y gr.) [c]

Fig. 9. Antoni Ollé Pinell, gravats al boix per al llibre inèdit *Flores del silenci*, extret del llibre *Ensayos de Bibliofila*, 1939 [1931]. Col. particular.

El 1927, Ollé Pinell enllestí els gravats de *Polifemo y Galatea*, cinc xilografies en blanc i negre, per a una exposició que tindria lloc a Madrid en commemoració del tercer centenari de la mort de Luís de Góngora, i degut, com ens diu, a un retard en la presentació d'artistes, li dóna temps d'enllestir i acabar un altre grup de cinc xilografies dedicades a *Las soledades*, del mateix poeta. La idea d'Ollé Pinell era cridar l'atenció envers els seus gravats, per tal que poguessin publicar-se en alguna edició commemorativa, però mai es van editar en cap llibre. Un altre artista català que concorregué en aquesta exposició fou Ricard Marlet, tot i que com a gravador de dibuixos d'Antoni Vila Arrufat (Fontbona, 1992; 339 i 384 *not.* 641).

Quant a la visita de Gaziél, no tinc constància de l'edició dels articles de Larra posteriors a 1918 per a l'editorial Gustau Gili. Més endavant en l'última carta, Ollé Pinell tornarà a parlar d'aquest assumpte.

En referència als estudis per a *Flores del silencio* de Miquel dels Sants Oliver sembla que aquest llibre havia de formar part de la "Pequeña Colección del Bibliófilo" que ja hem vist, i que restà inèdita com el *Dafnis y Cloe*, i que finalment es convertiren en set xilografies, catalogades per Terrades i datades amb interrogant el 1929. D'aquest llibre, el mateix Ollé Pinell ens diu que té "para mí, el especial interés de haber ensayado para su ilustración por primera vez el grabado en madera en color a varias planchas, alentado por la confianza inmerecida que me demostraba don Ramón, quien deseaba para esta colección, a la que tanto mimaba, la mayor variedad de procedimientos gráficos de ilustración, llegando para lograrlo hasta sugerir a un mismo autor diversas modalidades de expresión gráfica, consiguiendo de esta manera dar una gran amenidad al conjunto de volúmenes que forman la interesante colección".²⁰ (fig. 9)

Carta d'Antoni Ollé Pinell a Ramon Miquel i Planas (25)

Balaguer 27 d'octubre de 1927

Sr. Dn. Ramon Miquel y Planas

Barcelona

Estimat senyor. Fa dies que vaig escriureli i li enviaba unes probes dels darrers boixos meus.

Ja'm suposso la molta feina que te entremans i per això li faig carrecs per no haver tingut resposta; no obstant m'agradaria saber el seu sincer parer.

Avui li escric per pregar-li em fassi el favor de enviar-me la planxa d'aquell boix meu que figura uns arcs d'uns porxos i pel carrer passa una dona á caball d'un burret.

Vaig saber que ja havia surtit el llibre del P. Viñas amb el boix d'en Fra Lluís de León. Si el veu recordili que m'agradaria tenirne un exemplar.²¹

L'altre dia varen venirme á veure aquí, els sres Gili, Gaziél, Alsina, i el fill del sr. Gili; varem lligar caps per fer les il·lustracions d'en Larra. No coneixia al Sr. Gili y va semblarme com Vte. deia, una mica esclau del concepte dels sres. que'l volten.²²

Saludi á la seva familia i disposi del seu amic que l'aprecia.

Antoni Ollé (fig. 10)

Per acabar amb l'any 1927, data última d'aquesta correspondència i límit del nostre article, a la revista *Vida Lleidatana*, Ollé Pinell continua publicant algunes portades, no només de boixos, sinó de quadres a l'oli, i finalment, un article, pel desembre, titulat "Valor artístic i educador dels boi-

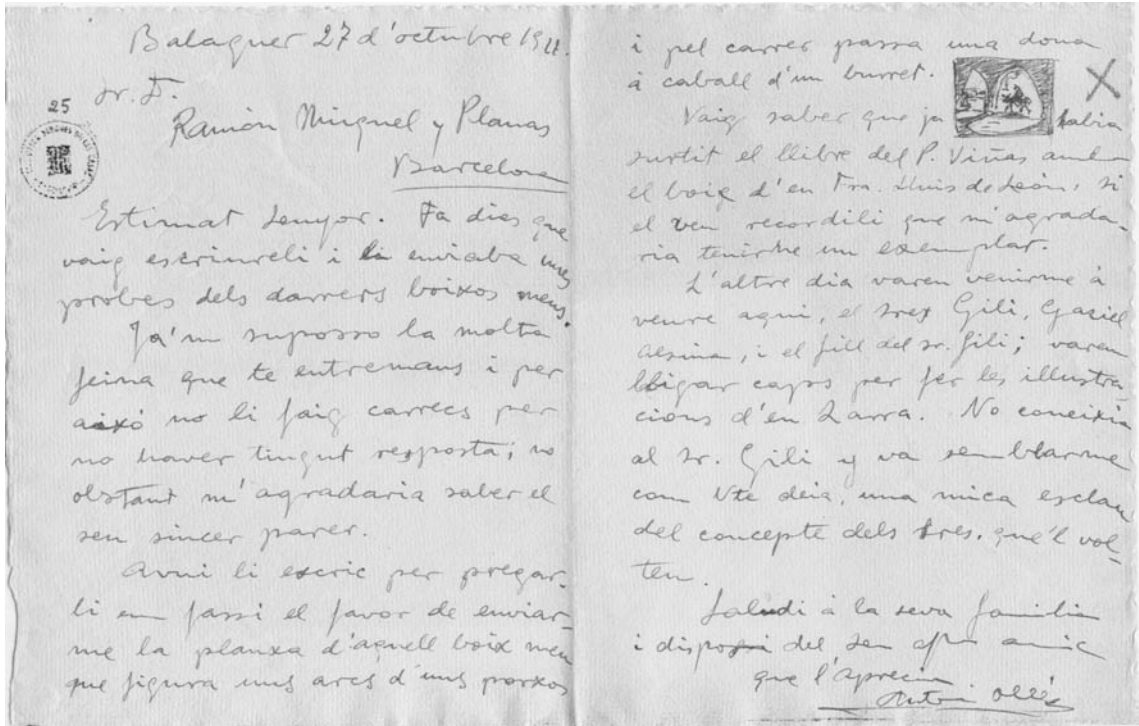


Fig. 10. Darrera carta d'Antoni Ollé Pinell a Ramon Miquel i Planas. Epistolari de Ramon Miquel i Planas. Biblioteca de Catalunya.

xos i estampes populars del segle XIX”²³ que anticipen la seva voluntat pedagògica i divulgativa del gravat a la fusta que anys després farà des de les seves classes al Conservatori de les Arts del Llibre, a l'Escola de Belles Arts de Barcelona, i des de diverses revistes especialitzades.

En una conferència que Ramon Miquel i Planas pronuncià el setembre de 1931, al Salon International du Livre d'Art, en un apartat sobre la influència de l'art del llibre francès a Espanya, deia que l'art de los Lepère, Collin i Vibert, “ha produïdo un artista, a la vez dibujante y grabador en madera, de quien cabe esperar todavía éxitos superiores a los ya obtenidos: es Antonio Ollé Pinell, ilustrador de *La Atlántida*, de un *Dafnis y Cloe* y de otros libros notables, con lo que ha llamado la atención de nuestros bibliófilos”²⁴



Fig. 11. Antoni Ollé Pinell. Escut de la Reial Acadèmia Catalana de Belles Arts de Sant Jordi. Xilografia (1943-1953). Extret del llibre de Núria Terrades, *L'obra xilogràfica d'Antoni Ollé Pinell*, 1986.

La seva relació amb Ramon Miquel i Planas fou sempre d'amistat i d'admiració mútua fins al traspass d'aquest últim el 1950. A banda dels llibres esmentats, tots dos acadèmics treballaren junts per a les edicions de *L'Atlàntida* (1929),²⁵ *Sonata en tres tiempos* (1939)²⁶ i *La Leyenda de Fray Juan Garín* (1940).²⁷ Antoni Ollé Pinell ingressà a la Reial Acadèmia Catalana de Sant Jordi el 1943, de la qual va ser secretari general (1954-1956 i 1963-1969) i bibliotecari (1951-1963). Ramon Miquel i Planas hi ingressà el 1940 i en fou bibliotecari (1943-1950) (fig. 11).

NOTES

1. Els tres estudis fonamentals que s'han ocupat de la seva obra, i en ordre cronològic són: Francesc X. PUIG ROVIRA, "Antoni Ollé Pinell", *Revista de llibreria antiquària*, III, N°3 (abril, 1982), p. 8-16; Núria TERRADES BOSCA, *L'obra xilogràfica d'Antoni Ollé Pinell*. Barcelona: Diputació de Barcelona. Biblioteca de Catalunya, 1986; i Francesc FONTBONA, *La Xilografia a Catalunya entre 1800 i 1923*. Barcelona: Biblioteca de Catalunya, 1992.
2. Vegeu: Pilar VÉLEZ, *El llibre com a obra d'Art a la Catalunya vuitcentista (1850-1910)*, Barcelona: Biblioteca de Catalunya, 1989 i Aitor QUIÑEY; Jordi ESTRUGA, ed., *Col·leccions privades, llibres singulars*, Barcelona: Biblioteca de Catalunya, 2005. [Catàleg d'Exposició].
3. Antoni OLLE PINELL, "Ramón Miquel y Planas. Artista creador de libros". Discurso leído en la sesión extraordinaria que celebró la Real Academia de Bellas Artes de San Jorge, el día 15 de noviembre de 1951. Dins *Homenaje a la memoria del Ilustrísimo señor D. Ramon Miquel y Planas*, Barcelona, 1951-1952, p. 73.
4. *Escuela de Artes y Oficios y Bellas Artes*. Memoria del curso de 1921 a 1922, Manuel VEGA MARCH. Barcelona, 1922
5. Aquesta correspondència es troba dins de l'*Epistolari de Ramon Miquel i Planas*, conservat a la Biblioteca de Catalunya. La numeració de les cartes correspon a la pre-catalogació. He mantingut l'ortografia original de les cartes, sense fer cap canvi. Pel que observem, Ollé Pinell feia un ús heterodox de l'ortografia catalana, i, moltes vegades, utilitzant una mateixa paraula en les diferents cartes, podem trobar diferències entre elles.
6. Desconec a quin Institut al·ludeix. He mirat la *Revista Gràfica* de 1922, òrgan de l'Institut Català de les Arts del Llibre, i no hi surt cap gravat d'Ollé Pinell.
7. A.O.P. "De la Exposición Nacional de Bellas Artes", *Estilo. Publicación gráfica, Artes, Literatura, Modas, Sport*, Julio-Agosto, 1922, p.30-32. En no poder veure més exemplars d'aquesta revista, no sabem si el tema de l'auriga es repeteix com a capçalera de la secció d'art, ni tampoc si Ollé Pinell col·laborà en altres números.
8. Carles BOSCH DE LA TRINXERIA, *Lena: novela catalana montañesa*; edició il·lustrada amb un retrat de l'autor i divuit boixos originals d'Antoni Ollé Pinell, Barcelona: Bibliòfils Catalans, 1935 (Casa Miquel-Rius). L'exemplar que he consultat és el Núm. 38, destinat a Josep Espونا. Enquadernació Brugalla, 1944, de la Biblioteca de Catalunya (Top: Res. 586-8°).
9. Els seus companys bibliòfils, eren Antoni Dalmau, Gustau Gili, i Joseph Rodergas, i es van fer quatre exemplars en paper japó per a ells i Miquel i Planas, i 125 exemplars en paper de fil, amb la filigrana dels "Bibliòfils Catalans". Aquests quatre bibliòfils, editaren, sota la direcció del mateix Miquel i Planas, la novel·la *Solitud*, de Víctor Català, amb gravats al core de J. Longoria, i amb el segell "Edició dels Quatre Companys Bibliòfils Catalans".
10. El gravat a què es refereix, *Redempció*, efectivament il·lustra el poema de Guimerà publicat a la revista *La Branca* el 1924. Aquest boix sortirà reproduït a la revista *Vida Lleidatana*, n. 22 de 1927, i per aquest motiu, Terrades el té catalogat en aquesta època, tot i que amb un interrogant. Dins de l'Epistolari de Ramon Miquel i Planas, on es conserva aquesta correspondència, es troba el retall on surt el seu gravat i que reproduïm. Sant Crist de Balaguer s'apareix a Jaume d'Urgell.
11. Es refereix al seu llibre *Els cent aforismes del Bibliòfil*, publicats per R. Miquel y Planas, Barcelona 1924. Un volum de XVII + 48 pàgs., de 14 x 10 cm. Il·lustrat per J. Triadó, estampació a diverses tintes.
12. El full de prospecte o de venda, va ser amb una tirada del començament del capítol XVI, i amb un petit text reproduït a la "Nota Editorial", sobre els boixos d'Ollé Pinell.
13. Es referir a l'*Anuari de les Arts Decoratives*, que en aquells moments Triadó editava, al marge dels anuals del Foment de les Arts Decoratives (FAD). L'anuari de 1925 de Triadó, mai es va publicar, i per tant no sabem a quin concurs es refereix. Tot i que és probable

que, degut als retards amb què sempre es publicaven els anuaris, Ollé Pinell ens parli de l'anyari de 1924, i en aquest cas es pot referir al concurs que Ramon Miquel i Planas promogué per a una nova marca d'impremta de la seva casa editorial Miquel-Rius. En aquest *Anuari*, se li dona a Ollé Pinell un tracte molt favorable en reproduir a doble pàgina central un gravat al boix sobre paper marró fosc titulat *Paysatge*, probablement exposat a La Pinacoteca el 1924.

14. Ramon MIQUEL Y PLANAS, *Ensayos de Bibliofilia*, Barcelona, Casa Miquel-Rius, Editora, MCMXXIX. (1932).
15. Ramon MIQUEL Y PLANAS, *Las confidencias de Juan Buen hombre seguidas de sus pensamientos*, Pequeña Colección del Bibliófilo, Madrid: Librería de los Bibliófilos Españoles, 1924.
16. *Contes de bibliófil*, originals de Ch. Nodier, G. Flaubert, Bonnardot, C. Asselineau, A. Daudet, O. Uzanne, G. Doucet, P. Lonys, P. Mille, J. Pons y Massaveu, R. Casellas, y M.S. Oliver, precedits d'un pròlech de R. Miquel y Planas. Il·lustracions de Triadó, Urgellés, Cardunets, Colom, Pey, D'Ivori, Apa, Junceda, Longoria, Ollé i Pahissa, ab ornamentacions de J. Figuerola. Institut Català de les Arts del Llibre. Barcelona, 1924. XLIV + 360 Pàgs. 24 x 17 cms. Existeix una versió en castellà.
17. Antoni OLLÉ PINELL, "El renaixement del gravat a la fusta, I", *Vida Lleidatana*, Any II, n. 29, Lleida, 1 de juliol de 1927, p. 175-176 i "El renaixement del gravat a la fusta, II", *Vida Lleidatana*, Any II, n.30, Lleida, 15 de juliol de 1927, p. 192-194.
18. D'aquesta exposició no hi ha constància en cap bibliografia sobre l'artista.
19. S. "Antoni Ollé Pinell, boixista", *Vida Lleidatana*, Any II, N.22, Lleida, 15 de març de 1927, p. 384-385.
20. OLLÉ, *op. cit.* nota 2.
21. Potser Ollé Pinell es refereix al llibre de Tomás Viñas (1864-1929), *Una Oda de Fray Luis de León, traducida en verso latino por Tomás Viñas de San Luis*, Madrid, 1926. Tot i que no he pogut veure aquest llibre, en qualsevol cas, cap retrat de Fray Luis de León no consta a l'obra de Núria Terrades.
22. Com ja hem vist abans, Ollé torna a parlar d'unes il·lustracions per a un llibre que presumiblement havia de publicar l'editorial de Gustau Gili. Gaziel fou col·laborador d'aquesta editorial, i Hermenegildo Alsina Munné, amic de Gili, esdevindrà director artístic de les futures edicions de "La Cometa" i "Armiño".
23. Antoni OLLÉ PINELL, "Valor artístic i educador dels boixos i estampes populars del segle XIX", *Vida Lleidatana*, Any II, n°40, Lleida, 15 de desembre de 1927, p. 398-340.
24. Ramon MIQUEL Y PLANAS, "El arte de la ilustración en el libro, conferencia dada en el "Salon International du Livre d'Art" de París el 11 de septiembre de 1931". *Ensayos de Bibliofilia*, Barcelona, Casa Miquel-Rius, Editora, MCMXXIX. (1932).
25. Jacint VERDAGUER, *L'Atlàntida*. Ed. del cinquantenari / publicada per iniciativa de la Real Academia de Buenas Letras y del Consistori dels Jochs Florals / sòts el patronat de la excelentíssima Diputació Provincial de Barcelona. Barcelona: Miquel-Rius, 1929. Tot i portar la data de 1929, la data del cinquantenari era 1927, i així consta a la portada, amb un boix signat "A. Ollé", de l'escut de Catalunya i no catalogat. És presumible que els cinc boixos per a aquesta edició es fessin el 1927.
26. Ramon MIQUEL Y PLANAS, *Sonata en tres tiempos*, Barcelona, Altés, 1939.
27. Ramon MIQUEL Y PLANAS, *La leyenda de Fray Juan Garín ermitaño de Montserrat: estudio sobre sus orígenes y formación*. Obra ilustrada con una serie de grabados en madera, viñetas e iniciales originales de A. Ollé Pinell; y varias reproducciones de documentos antiguos. Barcelona: Orbis, 1940 (Barcelona: Imprenta Altés, 1941).