

La juguina de llauna a Catalunya: les fàbriques de Jordi i Enric Rais (1870-1939)

Pere Capellà Simó

Pere Capellà Simó. Universitat de Barcelona. pcapella@telefonica.net

Resum

La presència de la juguina de llauna va ser cada cop més destacada a partir de la primera Exposició Universal, celebrada a Londres l'any 1851. Països com Alemanya, França o Gran Bretanya es van situar ben aviat al capdavant de la producció d'uns artefactes que, a causa de la seva sofisticació, sovint travessaven el llinar entre la juguina i l'objecte decoratiu. Als Països Catalans els centres de producció de juguines de llauna es concentraren a la població d'Ibi, a Alacant, i al barri barceloní de Gràcia. En aquest article oferim una primera aproximació a dues fàbriques de gran rellevància que l'antiga vila de Gràcia acollí durant el primer terç del segle XX. La fàbrica de Jordi Rais, d'una banda, fou la primera a Espanya a fabricar juguines de llauna. Altrament, la d'Enric Rais assolí entre el 1914 i el 1930 un reconeixement internacional que queda reflectit en quinze diplomes honorífics, provinents de diferents fires europees. Prenent aquestes dues fàbriques com a punt de partida, ens interessa analitzar la història, la producció i els elements simbòlics que configuren un univers en miniatura que, a cavall entre la història del disseny i l'antropologia, conformen determinats imaginaris col·lectius.

Abstract

Tin toys in Catalonia: The workshops of Jordi and Enric Rais (1870-1939)

The presence of tin toys became more popular after the First Universal Exhibition, which took place in London in 1851. Countries such as Germany, France or Great Britain became the major producers of devices which, because of their complexity, often were caught in the middle of the toy and the decorative object. In the Catalan Countries the centres of production of tin toys were in Ibi, Alacant, and in the locality of Gràcia, in Barcelona. In this essay, we offer a first introduction to two important factories, situated in Gràcia, at the beginning of the 20th century. The factory owned by Jordi Rais was the first in Spain to create tin toys. The one owned by Enric Rais achieved an international recognition between 1914 and 1930 which was reflected in fifteen honor diplomas, from different European companies. Using these two factories to start, we are going to study the history, the production and the symbolic elements which make a universe in miniature which, from design history and anthropology, make up a particular collective imaginary.

La producció de juguines de llauna a l'Estat espanyol, durant el primer terç del segle XX, es va concentrar al País Valencià i Catalunya. Fàbriques com Payá Hermanos (1906)² o Rico (1911)³ s'aplegaren a la ciutat d'Ibi, a Alacant. La casa Payá, que continua llançant reproduccions d'antics models al mercat, fou sens dubte l'empresa espanyola que va assolir més reconeixement internacional. D'altra part, la col·lecció de juguines de l'empresa –tant de fabricació pròpia com d'adquisició– ha facilitat l'existència del Museu Valencià del Joguet a la mateixa vila d'Ibi.⁴

Pel que fa a les fàbriques del Principat, fou al barri barceloní de Gràcia on es van establir, a la darreria del segle XIX, diversos fabricants especialitzats en juguines de llauna.⁵ La majoria, així com també els fundadors de Payá Hermanos, provenien de famílies de llauners que, davant la importància creixent que anava adquirint la nova indústria de la juguina, substituïren progressivament la fabricació d'utensilis casolans pel disseny d'aquests nous artefactes. Entre aquests llauners cal situar Jordi Rais i Ramis (Saragossa 1844-Barcelona 1918?), el qual el dia 18 de maig de 1897 sol·licitava la llicència per edificar, un solar de la seva propietat, al carrer Grassot del barri de Gràcia, una



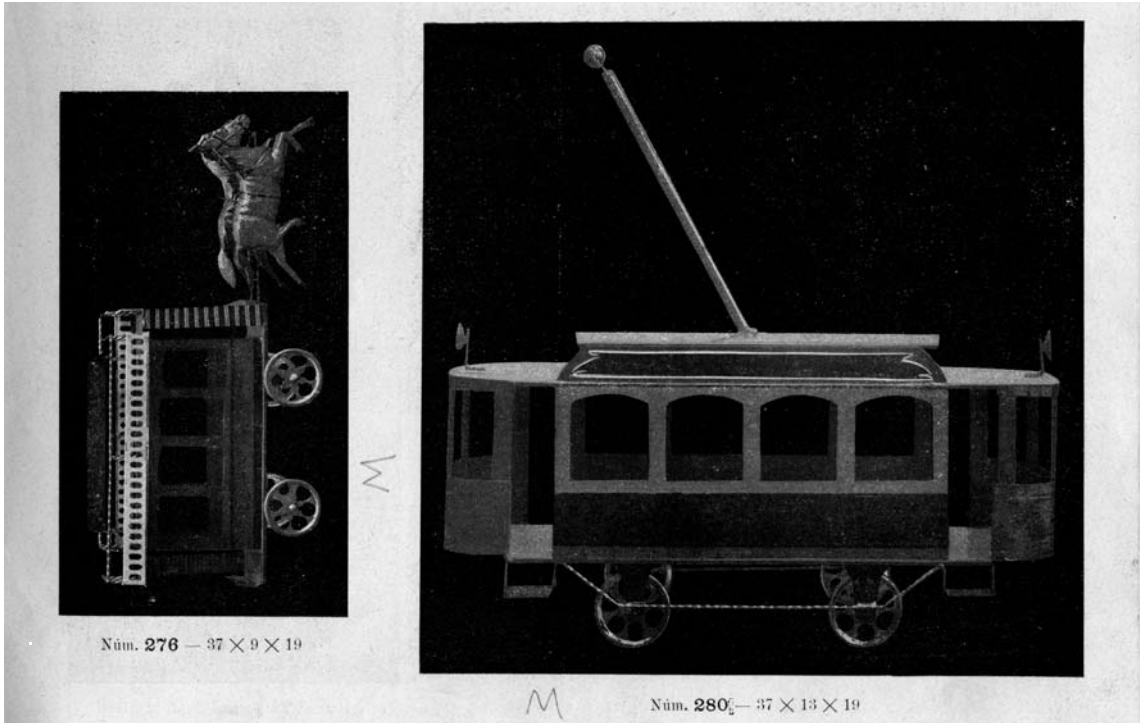
Primera plana del catàleg de la fàbrica de Jordi Rais de 1900. Foto Centre de Documentació del Museu del Joguet de Catalunya /Figueres.

nau que seria la seu de l'empresa Jorge Rais. Fàbrica de Juguetes de Metal.⁶ Aquest mateix any es produïa l'annexió definitiva a Barcelona d'aquesta antiga vila.

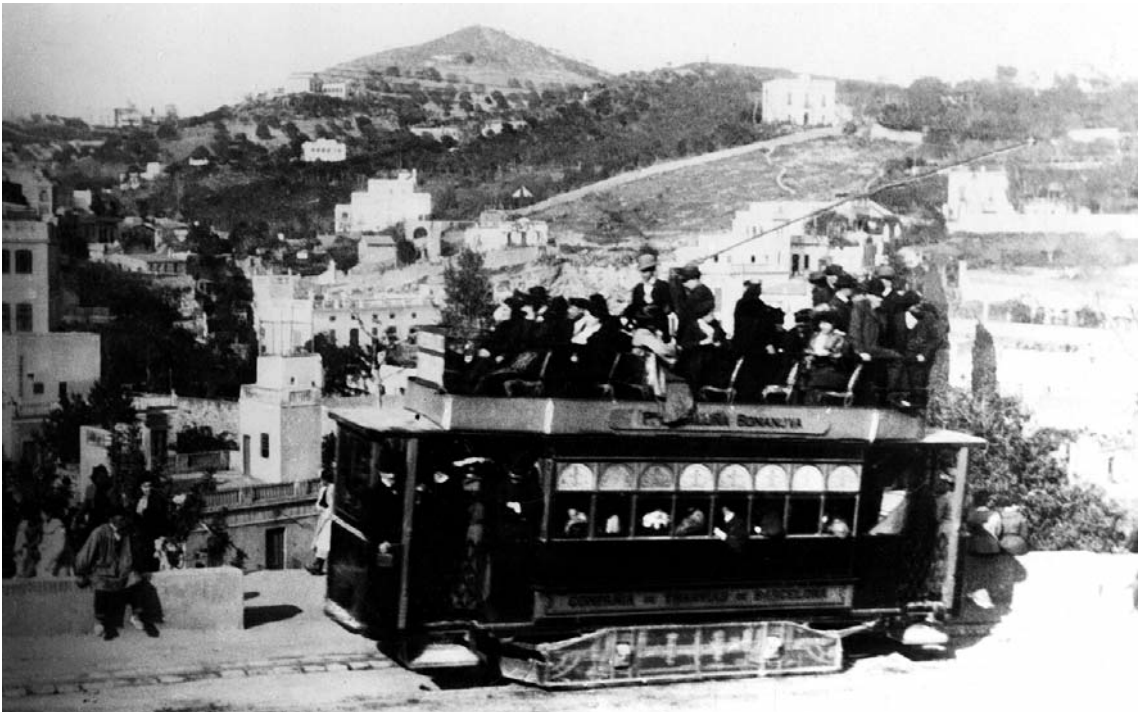
Al llarg del segle XIX Gràcia esdevingué una zona amb molts atractius per als industrials. Tot i estar situada molt a prop de Barcelona no presentava els grans inconvenients de la capital, com ara unes taxes dels impostos molt elevades o una creixent manca d'espai. El sòl agrícola de la vila era cada cop menys rendible, fet que provocà l'augment del territori edificable a mesura que s'abandonava la pràctica del conreu. Per una altra banda, aquesta situació podia oferir als treballadors la possibilitat de viure prop del lloc de treball.⁷

A la dècada dels anys vint ja es van establir a Gràcia molts menestrals, artesans i manufacturers, com els teixidors a mà, que treballaven al seu propi domicili i que aplegaven un gran nombre de treballadors. L'any 1840 estan comptabilitzats dins el ram del tèxtil més de 14.000 fusos i 2.900 telers manuals. En altres àmbits, cal destacar la instal·lació de la primera fàbrica de llumins fosfòrics de l'Estat espanyol l'any 1837. Alguns anys després s'inauguraren a la vila empreses com La Unión, La Barcelonesa, La Graciense o El Globo.⁸

Pel que fa als tallers del ram de la juguina de llauna, a banda del de Jordi Rais i del del seu fill, Enric, hem trobat documentació del de Victoria Castelltort (1900) i de Juguetes Hispania (1912). Això no obstant, aquestes fàbriques comptaven amb molts treballadors a domicili que a poc a poc esdevingueren capdavanters d'empreses de caire familiar, com és el cas de la de Carles Bayona,⁹ i d'altres tallers artesanals que venien juguets a les fires i mercats populars.¹⁰



Làmina 49 del catàleg de la fàbrica d'Enric Rais. Foto Centre de Documentació del Museu del Joguet de Catalunya /Figueres.



Fotografia del tramvia que va inspirar Enric Rais per al disseny d'un dels seus models. Arxiu Municipal del Districte de Gràcia.



Tramvia Imperial/Gràcia-Bonanova, 1915. 58,5 x 15,5 x 27 cm.
Foto Col·lecció del Museu del Joguet de Catalunya/Figueres.

fàbriques de joguines de l'Estat adquiriren catàlegs de fàbriques europees i en reproduïren els mateixos models,¹² fet que justificaria encara més la semblança entre les diferents produccions.

Un altre terme emprat com a genèric per a designar aquestes empreses fou el de “el llauner de Gràcia”¹³ o “els llauners de Gràcia”. Amb aquest pseudònim era conegut el fabricant Francesc Roca, que, en incorporar-se el 1928¹⁴ com a soci a Juguetes Hispania, va introduir una nova orientació a l'empresa a favor d'una producció de més baix pressupost.¹⁵ Cal afegir que, sovint, hem trobat els dos termes junts, Juguetes Hispania. “El llauner de Gràcia”, com és el cas del catàleg del Museu de la Jugueteta Can Planes de sa Pobla. Finalment, pel que fa al terme en plural, “els llauners de Gràcia”, deduïm que és una extensió del pseudònim de Francesc Roca a tot el gremi de fabricants de joguines de llauna, fruit de la presa de consciència del reconeixement que Rais anava assolint en el món del col·leccionisme.

La fàbrica de Jordi Rais (1898-1920)

Els inicis. Del taller de llauner a la fàbrica de joguines (1870-1898)

Jordi Rais i Ramis, llauner d'ofici, havia nascut a Saragossa el 1844. Era fill de Juan Rais i Valera Ramis, ambdós jornalers i provinents d'Osca. Desconeixem les dates exactes en què Rais arribà a Barcelona, tot i que deduïm que fou pels volts de la dècada dels seixanta. D'altra banda, ignorem també si emigrà sol de la seva ciutat natal o amb companyia dels seus familiars, atès que tan sols tenim constància d'un possible germà seu, també llauner, Francesc Rais, que figura com a padrí de fonts del seu fill Enric en el certificat de baptisme corresponent, expedit el 1891.¹⁶

Un cop a Barcelona, Jordi Rais va conèixer Antònia Blasi Ximénez (Barcelona 1842-?),¹⁷ descendent d'una família de jornalers de l'Urgell, amb qui va tenir quatre fills: una filla que morí al poc temps de néixer, Joan, Jordi –que regentarà una fàbrica d'articles de neteja al carrer de Sant Pau¹⁸– i Enric.¹⁹

Cal afegir que el nom de la fàbrica Juguetes Hispania fou emprat en el món del col·leccionisme com a genèric per a designar la joguina de llauna fabricada al Principat, aproximadament a partir de 1980. Aquesta confusió fou conseqüència de la semblança entre els artefactes produïts per les diferents fàbriques.¹¹ D'una banda, cal considerar la possibilitat que molts treballadors a domicili treballassin simultàniament per a més d'una empresa. De l'altra, un gran nombre de les

A la coberta del catàleg de joguines de 1900 de la fàbrica de Jordi Rais, conservat al Museu del Joguet de Catalunya,²⁰ consta l'any 1870 com la data de fundació de l'empresa. Això no obstant, la fàbrica de joguines pròpiament dita no obrirà les portes fins al cap de vint-i-vuit anys, el 1898. L'any 1870 cal que sigui considerat com la data en què Rais comença a alternar la fabricació de joguines amb el seu ofici de llauner.²¹ La ubicació d'aquest primer taller –previ a la fàbrica– fou probablement al carrer de les Carretes, on estava domiciliat el 1875, segons consta a la inscripció de naixement d'aquest mateix any del seu fill Enric.²²

Cal apuntar que aquesta data, el 1870, és del tot rellevant pel que fa a la història de la joguina. Jaques Remise i Jean Fondin²³ assenyalen que el 1870 és l'inici del que anomenaren l'edat d'or de les joguines, que finirà el 1914 amb l'eclosió de la Gran Guerra. Durant aquest període, precedit per la pau posterior a la guerra franco-prussiana, Europa viu uns moments d'esplendor econòmica. Tot i així, la irrupció de la joguina de llauna en l'imaginari del segle XIX fou a partir de l'Exposició Universal de Londres de 1851.²⁴ Durant aquest període, pel que fa a la joguina de llauna, apareixeran empreses com Märklin (Göppingen, 1859),²⁵ Ernst Planck (Nuremberg, 1866),²⁶ Rossignol (París 1868),²⁷ Fernand Martin (París, 1880),²⁸ o Georges Carette (Nuremberg, 1886).²⁹

El naixement de les fàbriques europees coincidí a Catalunya amb l'aparició dels primers passatges i grans magatzems. Un dels primers fou el passatge Bacardí (1856),³⁰ que vindrà seguit de Las Columnas (1858)³¹ i dels magatzems El Siglo (1878),³² entre d'altres. D'entre aquests establiments el Pasaje de Las Columnas fou el primer especialitzat en la venda de joguines, la majoria d'importació. Molts



Fotografia dels treballadors de la fàbrica de Jordi Rais. El jove assegut a l'esquerra és Enric Rais. Foto Centre de Documentació del Museu del Joguet de Catalunya /Figueres.



Fotografia dels treballadors de la fàbrica de Jordi Rais. El jove assegut a l'esquerra és Enric Rais. Foto Centre de Documentació del Museu del Joguet de Catalunya /Figueres.

altres comptaven amb una secció dedicada a aquest gènere, a la qual atorgaven una rellevància especial durant les festes de Reis.³³ L'onada reivindicadora de la protecció i revaloració de l'infant arribada amb les societats industrials va provocar que el ressò popular d'aquesta festa augmentés. Francesc Miquel i Badia, a tall d'exemple, destaca la “munió de gent”, i que “pilars de joguines de totes menas se veyan per tot arreu á Barcelona”,³⁴ referint-se a les festes de Reis de 1893.

Davant la demanda creixent de les joguines d'importació, Catalunya es plantejarà ràpidament la necessitat de tenir una indústria pròpia especialitzada en aquest gènere. Durant l'última dècada del segle XIX la proliferació d'indústries dedicades a la joguina arreu del país serà notable. Com hem apuntat més amunt, les cases especialitzades en llauna es concentraren a Ibi i a Gràcia. Altrament, a Mataró va destacar la fàbrica d'Agapit Borràs (1897),³⁵ introductor del zoòtrop a Catalunya; a Barcelona, fàbriques com les d'Isidre Palouzie (1891),³⁶ especialitzades en jocs de saló, o la de Salustià Domènech (1870),³⁷ especialitzada en nines i, a Barberà del Vallès, l'empresa d'Antoni Pena Sardà (1892),³⁸ especialitzada en cavalls de cartró.

Durant aquest període, molts artesans van alternar el seu ofici amb la fabricació de joguines a l'època de Nadal, tal com hem apuntat que havia estat el cas de Rais. Fou a la dècada dels noranta, igual que la majoria d'empreses catalanes, que Jordi Rais va obrir les portes de la que fou, tal com s'anuncia al catàleg de 1900, la primera de l'Estat que fabricà joguines de llauna.

Jorge Rais. Fàbrica de Juguetes de Metal (1898-1917)

El 1896, Rais adquireix, per títol de compra, un solar situat al carrer d'en Grassot on manarà construir, al cap d'un any,³⁹ l'edifici del que serà la fàbrica de joguines de llauna i estany. La llicència d'obres li és concedida el 1898⁴⁰ any en què també sol·licita la construcció d'una casa de planta baixa,⁴¹ la llicència de la qual no se li concedirà fins al 1903. Així doncs en aquest solar que ocupava els números 141 i 143 del carrer d'en Grassot s'hi va construir un habitatge familiar, un despatx i una nau industrial, com pot observar-se a la reproducció presentada a la coberta del catàleg de joguines.

Pel que fa a la casa, coincideix perfectament amb la descripció dels habitatges obrers de Gràcia que ofereix Carolina Chifoni:⁴² és una casa de planta baixa unifamiliar que disposa d'un espai lliure per albergar un local o un taller tot i que, en aquest cas es tracta del solar del costat. Desconeixem l'estructura interior d'aquest habitatge, però basant-nos en l'estudi de Chifoni, deduïm que devia constar

únicament de dormitoris, d'un menjador que sovint es confonia amb la cuina i d'una galeria.⁴³

Pel que fa als treballadors de l'empresa, Josep Corredor-Matheos assenyala que les fàbriques de Jordi i Enric Rais, a més de disposar d'una maquinària moderna, comptaven amb nombrosos obrers.⁴⁴ No obstant això, l'única prova documental que en tenim són dues fotografies, l'una corresponent als volts de 1900;⁴⁵ l'altra, a la darrerria dels anys deu.⁴⁶ En aquestes imatges es fa palès que, tot i tractar-se efectivament d'un negoci familiar, la fàbrica comptava amb un nombre considerable de treballadors. Josep Corredor-Matheos apunta que cap al 1914 Barcelona disposava d'un total de quinze fàbriques de joguines amb una mitjana de quaranta a setanta operaris, d'unes trenta, de deu a quaranta, i de trenta-cinc amb menys de deu obrers.⁴⁷ Basant-nos únicament en aquests documents fotogràfics, deduïm que la fàbrica de Rais es trobava entre les del segon grup, és a dir que disposava de deu a quaranta operaris, entre els quals hom distingeix un gran nombre de dones i infants. Un article publicat a *La Veu de Catalunya* amb motiu de l'Exposició Nacional de Juguetes de 1914 esmenta



Vasa metàl·lica dissenyada per Enric Rais. A la fotografia emmarcada hi apareixen l'esposa d'Enric Rais, Àngela Tost i els seus dos fills. Foto Arxiu familiar d'Àngela Majó.

precisament aquesta “modesta indústria que començava a adquirir una gran volada i que dóna feina a moltes pobres dones i criatures que hi dediquen sos afanys”.⁴⁸ A aquesta mà d’obra sobreexplotada, integrada per dones i infants, li eren comanades les funcions dels acabats de les peces així com també la feina de pintar-les o d’incorporar-hi, en alguns casos, alguna mena de teixit o brodat, mentre que els homes s’encarregaven de la soldadura.⁴⁹ Cal fer referència al fet que aquesta abundància de treballadores i treballadors menors d’edat no era casual. Com apunta Carmen Sáez “a nivel de proletariado, las mujeres junto con los niños (a partir de los 6 años), pasan a ocupar masivamente el puesto de obreras en las fábricas, trabajando durante catorce o quince horas, salvajemente explotadas por los patronos, con salarios de hambre, que en el mejor de los casos, alcanzaban el 20 ó 30 por ciento del conseguido por los trabajadores hombres y dejando su vida, no pocas veces, al pie de los telares o en el banco de costura”.⁵⁰

D’altra banda, tal com succeïa a moltes altres indústries, més amunt ja hem assenyalat que aquestes empreses comptaven amb molts treballadors a domicili. Referint-se a Nuremberg, ciutat on s’establiren a l’època moltes fàbriques de joguina metàl·lica, Helmunt Schwarz, director del Museu de la Joguina de Nuremberg, subratlla que “la croissance générale de cette branche de l’industrie entraîne une augmentation du travail à domicile, confié principalement aux femmes et aux enfants. En fonction de leur carnet de commandes, les plus grandes usines et les petites et moyennes entreprises exploitent ainsi les acteurs les plus faibles de la société industrielle”.⁵¹

Joan Rais: la continuïtat de l’empresa

La fàbrica de Jordi Rais, la primera de l’Estat a fabricar joguines de llauna,⁵² fou continuada, a la mort del fabricant,⁵³ pel seu fill Joan Rais i Blasi. Joan mantindrà els dissenys de la fàbrica del seu pare. El 1918, figura com a participant a la V Exposició Nacional de Joguines, celebrada a Barcelona aquest mateix any.⁵⁴ En aquesta mostra, hi participarà també el seu germà, Enric Rais, que, estant al capdavant d’una fàbrica de molt més prestigi, n’obtindrà la medalla d’or. El rastre de Joan Rais es perd cap als anys vint.⁵⁵

La fàbrica d’Enric Rais (1910-1939)

Enric Rais i Blasi. Dades familiars

Enric Rais i Blasi va néixer al número 29 del carrer de les Carretes de Barcelona el 27 de maig de 1875. Fill de Jordi Rais i Antònia Blasi, ben aviat s’incorporarà al taller del seu pare, del qual aprendrà l’ofici.

L’11 d’agost de 1901, Enric Rais, a l’edat de vint-i-sis anys, es casava amb Àngela Tost i Bruguera (Barcelona 1876 – ?). La parella s’estableix al número 96 del carrer del Torrent de l’Olla, on nasceran els seus dos fills: Jordi Enric el 1902 i Àngela Antònia el 1909.⁵⁶

Al llarg d’aquests anys, Enric va continuar treballant a la fàbrica paterna, en la qual figura inscrit com a jornalier.⁵⁷ Això no obstant, les relacions entre pare i fill es van anar deteriorant a poc a poc. Enric, que havia d’ésser l’hereu de l’empresa, s’havia emmirallat en els accionaments mecànics i proposava una autèntica renovació del catàleg de la fàbrica. Els desacords culminaren amb una gran disputa i ja mai no es reconciliarien.⁵⁸

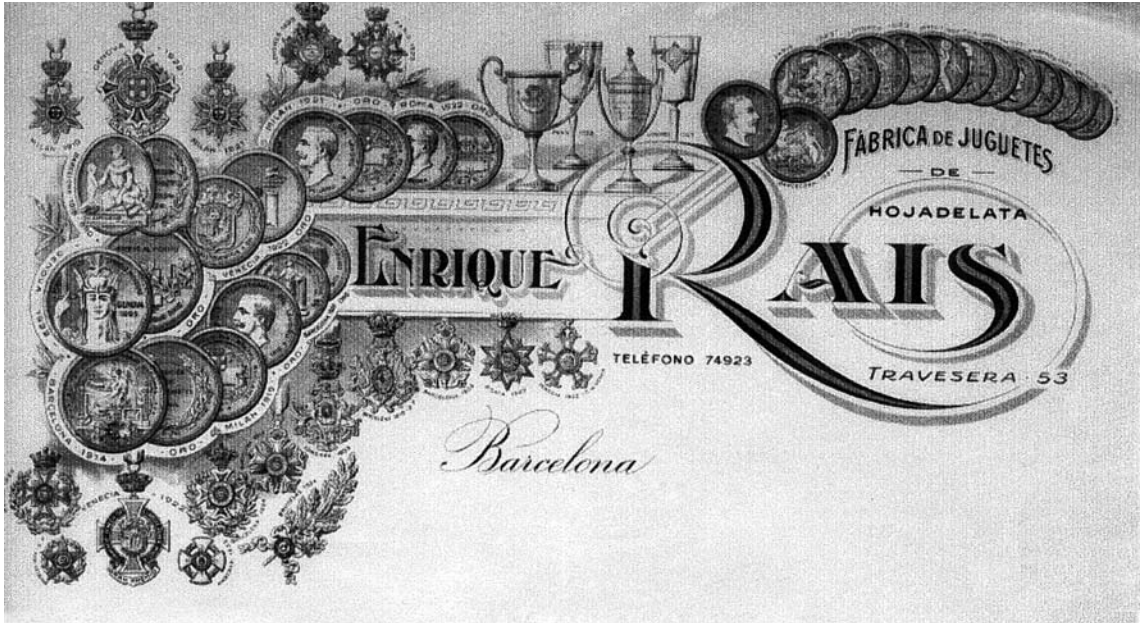
La fàbrica de joguets d'Enric Rais (1910-1939)

Enric abandonà la fàbrica paterna i creà una nova empresa. El 1910, Carles Espinàs, que es devia associar amb Enric Rais, va obtenir la llicència per construir un taller al seu edifici número 53 de la travessera de Gràcia.⁵⁹ Quedava inaugurada, així, la Fàbrica de Juguetes de Metal Enrique Rais y cia.

En observar els plànols conjuntament amb una de les fotografies conservades a l'Arxiu Municipal de Gràcia, hom pot comprovar que la fàbrica constava d'un magatzem al carrer del Canó i d'una botiga amb aparador a la planta baixa del número 53 de la travessera. Es tracta d'un edifici que fa cantonada entre la travessera i Canó. Cal afegir, que posteriorment Rais i la seva família abandonaran el seu domicili a Torrent de l'Olla per instal·lar-se al pis de sobre la fàbrica.⁶⁰ Com apunta Teresa-M. Sala, a començaments de segle, en alguns casos l'habitatge familiar i el lloc de treball coincidien en un mateix edifici. Així mateix, també era freqüent a les anomenades "cases de veïns" que el propietari de l'immoble, en aquest cas Carles Espinàs, situés el despatx comercial als baixos.⁶¹



La fàbrica d'Enric Rais a la Travessera de Gràcia cap al 1920. Foto Arxiu Municipal del Districte de Gràcia.



Fotografia dels treballadors de la fàbrica de Jordi Rais. El jove assegut a l'esquerra és Enric Rais. Foto Centre de Documentació del Museu del Joguet de Catalunya /Figueres.

Tot i que mantindrà bona part dels dissenys del seu pare, Enric Rais ben aviat n'incorporarà de propis. D'una banda, crearà determinats artefactes que travessen el llinar entre la joguina i l'objecte decoratiu, com rams de flors de filferro i teixit, miralls, etc. De l'altra, aprofundirà en la fabricació de peces amb accionament mecànic que sovint seran còpies en miniatura d'elements reals com ara el tramvia Gràcia-Bonanova, conservat actualment al Museu del Joguet de Catalunya.

Les exposicions nacionals de joguines: els guardons i el reconeixement internacional

El triomf professional d'Enric Rais arrenca el 1914, quatre anys més tard de la fundació de la fàbrica, des del moment en què obté la medalla d'or a la I Exposició Nacional de Joguines convocada pel Foment. El 1914, amb l'esclat de la Primera Guerra Mundial, la indústria catalana de joguets es veurà afavorida pel fet que la contesa havia obert la possibilitat d'abastar el mercat exterior, ja que els principals països productors –Alemanya, França i Gran Bretanya– es trobaven en guerra. Durant aquests anys, se celebraran a Barcelona diferents exposicions nacionals de joguines, que cessaran el 1924, amb l'arribada al poder de Primo de Rivera i la consegüent supressió de la Mancomunitat de Catalunya.⁶²

La I Exposición Certamen Nacional de Juguetes fou promoguda pel Fomento del Trabajo Nacional, associació econòmica, derivada de la Comisión de fábricas del 1771, que, creada per a la implantació i el desenvolupament de la indústria d'articles de cotó, s'amplià, el 1829, per tal de fomentar tots els elements de la producció espanyola.⁶³ Aquest esdeveniment tingué lloc als salons del Foment, situat al carrer Santa Anna núm. 4, del dia 25 de juny al 24 d'octubre,⁶⁴ tot i que, en un

principi, havia de durar tan sols de l'1 de juny al 31 de juliol. En aquesta primera mostra “se designa a la indústria de juguetes para que sea objeto de un primer certamen, dado que a pesar de su importancia es tan poco conocida del público como industria nacional [...] existen centenares de fábricas de las diversas modalidades de esta industria, siendo creencia general del público de que no se fabrican en la península esta clase de artículos”.⁶⁵

A la ponència aprovada per la Junta Directiva s'acorda la creació de tres comissions: la comissió de propaganda fora de Barcelona, la comissió de propaganda interurbana i la comissió de premis. Pel que fa a aquesta última, segons l'article 10 del Reglament de l'Exposició, “para cada una de las Secciones en que se dividirá la Exposición, se concederán una medalla de oro, dos de plata y cuatro de cobre y además entre las secciones los premios en metálico que el jurado acuerde”. Les seccions en què la mostra es va dividir foren les següents:

1. Joguines científiques.
2. Joguines de fusta, cartró, goma i combinacions.
3. Joguines de fullola de llauna, estany, metall, mecànics i combinacions.
4. Vidre, fang, porcellana i cel·luloide.
5. Dibuixos i esbossos.

Referent a aquesta última secció, és interessant la intenció de reconèixer un cert caràcter artístic als treballs d'aquests industrials i artesans: “Incluye la ponencia en el proyecto de Reglamento que tiene el honor de acompañar, una sección de dibujos y bocetos que cree muy necesaria en toda exposición para premiar la iniciativa y el ingenio de modestos artistas”.⁶⁶

Enric Rais guanyarà la medalla d'or. La de plata serà per a Francesc Aduà, Hijos de Isidro Baqué, Lehman y Compañía, Víctor Lleonart, Isidre Palouzié i Josep Riba. La de coure, per a Baldomer Casanellas i Nugué, Félix Castelltort i E. Soler.⁶⁷

El següent guardó que Enric Rais obtindrà serà també una medalla d'or a la V Exposició Nacional de Juguines, de 1918. Les mostres anteriors havien obtingut cada cop més ressò. La cinquena va ser inaugurada pel president de la Mancomunitat, J. Puig i Cadafalch, el 16 de juny, a la Universitat Industrial. En aquesta mostra els premis es dividiren en tres grups: un primer, en el qual es valorava la fabricació al país d'objectes d'origen estranger; un segon, en què es premiava la novetat o el progrés en la indústria, i un tercer adreçat a la peça amb un valor artístic més alt. La medalla del primer grup la guanyà A. Ricart amb les seves caps de suro comprimit; la del segon, les bosses de mà de Bernades i Mir, —atès que s'hi van incloure objectes de basar—; i la del tercer la guanyà Enric Rais.⁶⁸

Els avantatges que la Gran Guerra oferia per al desenvolupament de la indústria catalana foren sens dubte aprofitats per un fabricant com Rais. A partir d'aquest segon guardó acudirà també a les fires europees i, en el període que va de 1914 a 1930, obtindrà els guardons següents:

- Medalla d'or a la I Exposición Nacional de Juguetes de Barcelona (1914).
- Medalla d'or a la V Exposición Nacional de Juguetes de Barcelona (1918).
- Diploma de cooperació de l'Agrupación de Fabricantes de Juegos y Juguetes de España (1918).
- Premi de reconeixement al III Concurs de la Fira Industrial i Comercial de Barcelona (1919).

- Medalla d'or a l'Esposizioni Riunite del Lavoro de Milà (1919).
- Medalla d'or de l'Esposizione Generale della Industria e del Commercio a Venècia (1922).
- Medalla d'or a l'Esposizione della Produzioni Moderne a Gènova (1922).
- Medalla d'or a l'Exposition Internationale Industrielle, Commerciale et d'Hygiene a París (1923).
- Medalla d'or a l'Exposition Internationale de Bruxelles (1924).
- Medalla de plata i diploma de col·laboració a l'Exposició Universal de Barcelona (1929).
- Diploma de col·laboració a l'Exposició de Barcelona (1930).



Estand de d'Enric Rais a l'Exposició Universal de Barcelona al 1929. Foto Centre de Documentació del Museu del Joguet de Catalunya /Figueres.

L'esfondrament d'un món. La convalescència del fill i la guerra

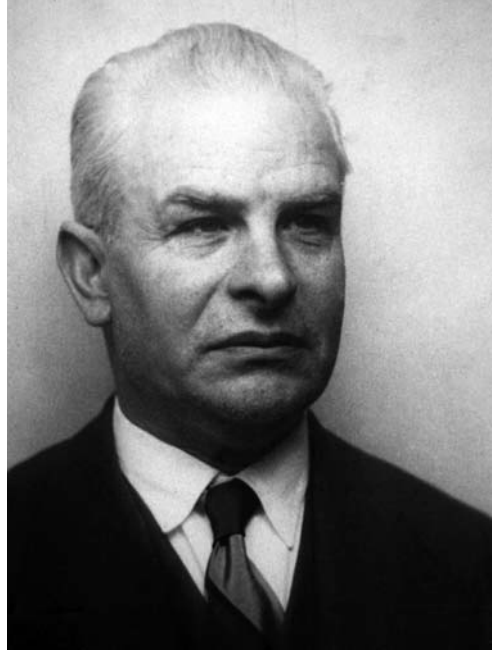
A l'Exposició Universal de Barcelona de 1929 Enric Rais obtingué una medalla de plata i un diploma de col·laboració. Aquest mateix any es produïa la caiguda de la borsa de Nova York i la crisi econòmica que assoliria Europa i els Estats Units arribava a l'Estat espanyol en un període de grans canvis. El 1931 es proclamava la República i l'any següent s'aprovava l'Estatut d'Autonomia de Catalunya.

Durant aquests anys Rais devia comprar les accions als seus socis, atès que al rètol en català, Fàbrica de joguets Enric Rais, que adopta cap als anys trenta, únicament hi figura el seu nom. Malauradament però, l'èxit aconseguit durant la dècada dels vint va venir acompanyat d'una tragèdia per a Enric Rais. El seu fill Jordi Enric, que havia començat a patir trastorns mentals durant l'adolescència, va haver de ser ingressat en un centre psiquiàtric. L'embogiment del fill, l'hereu de l'empresa, va ser un cop molt fort del qual mai no es va recuperar. Durant els anys trenta la fàbrica va alentir la seva producció i fou traslladada cap el 1936 al número 25-27, actualment 11-13, del carrer de Verntallat.⁶⁹

El 18 de juliol de 1936 es produí el cop d'estat militar que provocà la Guerra Civil. Durant els tres anys del conflicte bèl·lic moltes indústries van haver de fabricar armament com també es veieren afectades per la partida de molts treballadors al front. Sota el mandat del primer govern de guerra de la Generalitat es creà el 7 d'agost de 1936 la Comissió d'Indústries de Guerra (CIG).⁷⁰ Les fàbriques de joguines metàl·liques, concretament, patiren la manca de matèries primeres, per tal com aquests materials havien de ser destinats a la guerra. Fàbriques pioneres al País Valencià com Payà o Rico van ser collectivitzades. Payà, de fet, dedicà gran part de la seva producció a la fabricació d'espoletes i municions.⁷¹

Tanmateix, la producció de joguines no va frenar-se del tot. Josep Corredor-Matheos subratlla que al Nadal de 1936 es va vendre molt. Moltes mares cobraren en aquestes dates les pagues endarrerides dels seus marits mobilitzats i utilitzaren la festa de Reis com un pretext per allunyar momentàniament els infants de la consciència de la guerra. També les institucions es veieren en la necessitat de canalitzar una tradició tan arrelada com els Reis i crearen a Barcelona la Setmana de l'Infant, promoguda per la CNT i la UGT.⁷² No obstant això, cal contrastar aquesta visió amb la que en dona Joaquim Renart al seu *Diari*: “ Si hi ha botigues que encara estan animades per la Setmana de l'Infant, nom que rep ara la festa de Reis, la nostra està ben morta. No ve ni una ànima a comprar ni a encarregar res. Que lluny queden aquelles vigílies de Reis dels anys passats! La gent semblava que s'havia tornat boja comprant joguines i regals”.⁷³

Durant la guerra es perd la pista de la fàbrica de Rais. La victòria definitiva del bàndol feixista es produïa l'1 d'abril de 1939 i el 22 del mateix mes, Enric Rais moria, als seixanta-quatre anys, al seu domicili del carrer de Verntallat, 25.⁷⁴ Després del traspàs d'Enric, la seva vídua, Àngela Tost, s'encarrega de la fàbrica no sabem fins quin any. L'última referència que en tenim és una pòlissa no datada d'abonament de fluid elèctric de la Caja Nacional de Subsidios Familiares. En aquest document hi consten ja tan sols tres empleats: Ramon Haro Haro, Jacinta Marín Ferran i Fèlix Bertran Vidal.⁷⁵



Enric Rais a la darrerria dels anys trenta.
Foto Arxiu familiar d'Àngela Majó.

Aquest últim treballador, Fèlix Bertran, començà a treballar essent encara un infant a la fàbrica de Jordi Rais i Ramis. Després del conflicte d'aquest amb el seu fill Enric, Fèlix marxarà amb el segon a la nova fàbrica. Allà hi coneixerà una treballadora que es convertirà en la seva esposa. Després de la mort d'Enric, quan Àngela Tost es veu obligada, en plena postguerra, a tancar definitivament, Fèlix li compra gran part dels motlles del taller. Des d'aquell moment fins a la seva mort, a la dècada dels seixanta, Fèlix continuarà reproduint els artefactes de Rais en una cambra del seu domicili. Cap dels seus familiars no hi va tenir accés fins després de la seva mort.⁷⁶

La producció de les fàbriques de Jordi i Enric Rais

La utilització dels termes *juguets hispania* o *llauners de Gràcia* com a genèrics per designar la juguina de llauna catalana ha suposat un greu entrebanc a l'hora d'identificar els artefactes provinents de les fàbriques de Jordi o d'Enric Rais. D'altra banda, la localització de tan sols dos catàlegs –un de cada fàbrica– no ha facilitat la tasca de recerca i catalogació.

Pel que fa a l'existència d'artefactes dels Rais a museus catalans, n'hem localitzat al Museu del Joguet de Catalunya, a Figueres, al Museu de Juguets i Autòmats de Verdú, al Museu de la Jugueta Can Planes, a Sa Pobla i al Museu Frederic Marès,⁷⁷ a Barcelona. Això no obstant, tan sols el Museu del Joguet de Catalunya⁷⁸ i el Museu de la Jugueta de sa Pobla⁷⁹ atribueixen als Rais aquestes peces.

Cal apuntar, doncs, que la tasca de catalogació i de recerca exhaustiva d'aquests artefactes resta encara per fer. En aquest estudi ens hem centrat únicament en l'anàlisi dels dos catàlegs conservats a Figueres, per tal de descriure la tipologia dels artefactes que cada una de les dues fàbriques llançava al mercat el 1900 i el 1911, respectivament. Els dos catàlegs foren donats al Museu del Joguet de Catalunya pels familiars d'Enric Rais el 1992.

Els catàlegs de les fàbriques de Jordi i Enric Rais

El catàleg de Jordi Rais, editat per la mateixa fàbrica el 1900, es conserva relligat i amb una coberta de cuir marró, on figura el rètol *Catálogo de Juguetes Jorge Rais Barcelona*. Cada una de les làmines, la tonalitat del paper de les quals varia en cada cas, està numerada i emmarcada amb motius florals i el nom de l'empresa. Les imatges dels artefactes van acompanyades d'un número d'identificació i de les mides corresponents a cada peça. A l'exemplar consultat hi consten manuscrits els preus de cada model. Així mateix, alguns models apareixen ratllats per tal d'indicar que en un moment donat es descatalogaren.⁸⁰ El catàleg original devia constar de seixanta-dues làmines, sis de les quals han desaparegut: la 27, la 34, la 49, la 50, la 51 i la 55.

El catàleg de la fàbrica d'Enric Rais fou editat el 1911 a l'impremta Virgili –ubicada al carrer de Rosselló, 208–. Es tracta d'un catàleg il·lustrat per fotografies de cada un dels artefactes, acompanyades d'un codi i les mides corresponents a la peça. Tant la coberta com la primera plana porten un segell del 1914, és a dir, estampat tres anys després de la seva edició, on consta que l'empresa fou guanyadora de la primera Exposició Nacional de Juguines d'aquest mateix any. Té un total de seixanta-quatre planes no numerades. Pel que fa a la coberta, també de cuir i amb un disseny de gust secessionista, presenta el rètol *Fábrica de Juguetes de Metal Enrique Rais y Cía. Travesera, 54 y Cañón, 1, Gracia. Barcelona*. També hi figura un número de telèfon, el 38 36.



Coberta del catàleg de la fàbrica de Jordi Rais. Foto Centre de Documentació del Museu del Joguet de Catalunya /Figueres.

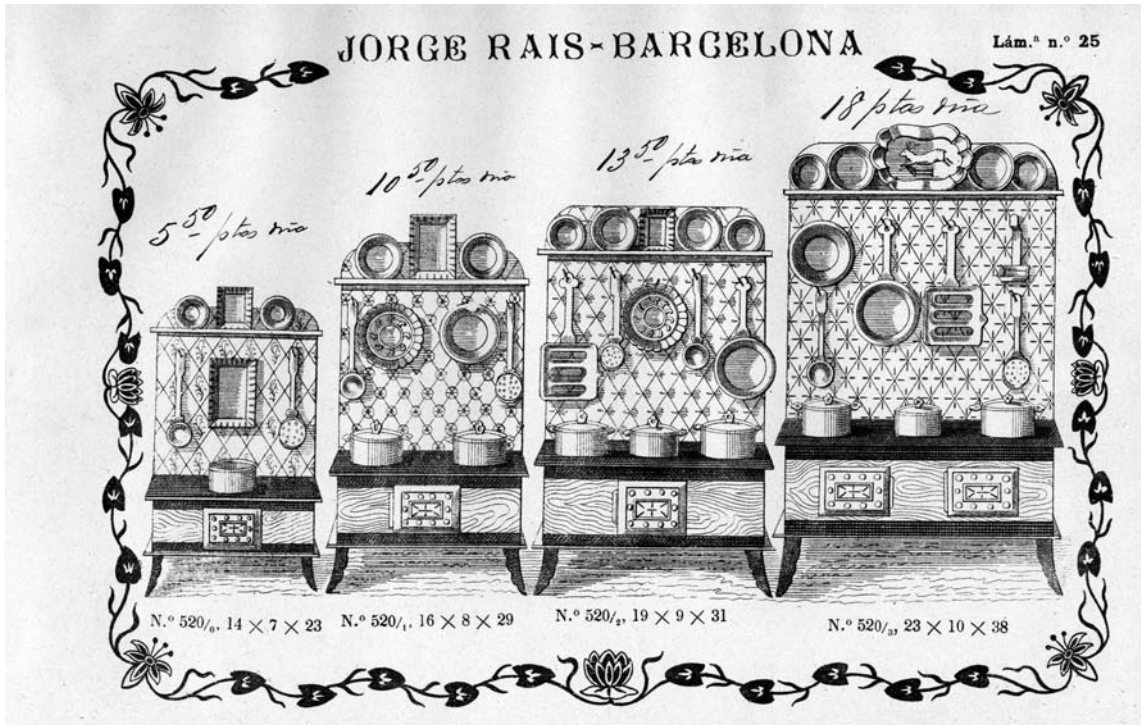
Iconografia de la producció

Pel que fa a la temàtica dels artefactes representats, al catàleg de Jordi Rais distingim tres blocs principals. D'una banda, miniatures de mitjans de transport i d'establiments comercials que evocuen l'espai públic urbà; de l'altra, miniatures d'objectes quotidians relacionats amb la llar. Finalment, s'inclouen al catàleg jocs recreatius com les loteries (JR,⁸¹ làm. 36), les ruletes (JR, làm. 32-33, 36) o els neulers (JR, làm. 35).

El catàleg d'Enric Rais presenta una temàtica més variada. En primer lloc, es conserven les dues línies de la producció del seu pare: representacions del carrer i de la llar —malgrat que inclou o omet algun artefacte, desapareixen, per exemple, els trens, però s'hi incorporen els vaixells— i els jocs recreatius: neulers (ER, làm. 16) i loteries (ER, làm. 37).

En segon lloc, Enric Rais s'interessa pel que podem considerar “la joguina científica” des del moment en què incorpora al catàleg un artefacte com el zoòtrop (ER, làm. 41). D'aquest tipus de joguina, inèdita fins a la industrialització, aquest objecte n'és l'únic exemple. No obstant això, no sabem si la fàbrica degué ampliar aquesta línia al llarg de la seva producció fins a l'any 1939.

En tercer lloc, cal subratllar la incorporació de joguines musicals. D'una banda, tenim platerets per a panderetes (ER, làm. 41); de l'altra, una mena de sonalls que funcionaven amb una maça com a instrument de percussió (ER, làm. 52, 53).



Làmina 25 del catàleg de la fàbrica de Jordi Rais. Foto Centre de Documentació del Museu del Joguet de Catalunya /Figueres.

En quart i últim lloc, distingim una sèrie d'artefactes que freqüen el llindar entre la joguina i l'objecte decoratiu. Es tracta de les bases per a fotografies o per a miralls (ER, làm. 2, 32-36), les balances (ER, làm. 38-39), les gàbies de grills (ER, làm. 44-45) i tots els artefactes amb flors de teixit (ER, làm. 1-13), que sovint es confonen amb els que representen mobles de jardí. D'entre aquests objectes amb flors distingim saboneres (ER, làm. 1, 7-8) i ampolles de perfum (ER, làm. 2).

Els artefactes de Jordi i Enric Rais i els seus destinataris: la joguina entre el memorial i el somni

Sabem que les fàbriques de Jordi i Enric Rais exportaven productes arreu de l'Estat⁸² i que la d'Enric Rais comptava amb una botiga annexa a la fàbrica. Tenim, en canvi, molt poques dades sobre la clientela específica de Jordi i Enric Rais. Tot i així, el caràcter de *re-presentació* de bona part dels seus artefactes, des del moment en què esdevenen una realitat miniaturitzada, pot dibuixar-nos el perfil d'una determinada clientela.

D'entre aquesta producció de joguets-miniatura distingim dues línies: en primer lloc, la reproducció d'elements de l'àmbit públic (mitjans de transport, establiments comercials, món de l'oci i l'espectacle) i, en segon lloc, la recreació d'artefactes propis de l'esfera privada (mobles, cuines, firetes, bressols, sales de bany, etc.).

D'una banda, aquests artefactes poden traslladar-nos a la tradició dels vaixells en miniatura o de les cases de nines, que en un principi no eren dissenyats com a joguets sinó com a *memorials en minia-*



Làmina 25 del catàleg de la fàbrica de Jordi Rais. Foto Centre de Documentació del Museu del Joguet de Catalunya /Figueres.

tura.⁸³ De fet, la casa Payá comptava des de bon començament amb dues línies de producció paral·leles, una adreçada a un públic infantil i una altra adreçada a una clientela adulta que exigia una fidelitat absoluta dels artefactes als seus models reals.⁸⁴ Cal no descartar, doncs, que les cases dels Rais disposessin també d'aquest perfil de client des del moment en què trobem peces com el tramvia amb imperial Gràcia-Bonanova, fabricat per Enric Rais el 1915, que és una rèplica exacta del real.

D'altra banda, els fills de les classes benestants disposaven d'uns espais reduïts dins de la totalitat de la llar.⁸⁵ Aquest fet provocà que habitualment el joc simbòlic de l'infant burgès derivés cap a una actitud més contemplativa que no pas motora, la qual cosa permetia que les joguines gaudissin d'una pulcritud tècnica considerable. Creiem adient reproduir un fragment de les memòries de l'escultor i col·leccionista Frederic Marès (1893-1991), el qual, en parlar de la seva infantesa, ens deixa constància d'aquest fet:

“Me complacía sentirme correspondido, bien amado de mis adorables muñequitos de hojalata, de plomo, de madera, de trapo y de cartón, de vistosos y alegres colores [...] Mi mejor encanto era la pura y limpia contemplación de mis juguetes, [...] mi mayor pena era verlos manoseados, mal tratados; mi dolor, mi gran tristeza era contemplarlos caídos, tirados por el suelo abandonados, despachurrados”.⁸⁶

La industrialització portarà una revisió dels models familiars i la consegüent imposició del model burgès⁸⁷ per sobre dels altres. Amb el model de família burgès, la família esdevenia una eina ideològica de control social, a través de la qual la dona i l'infant quedaven relegats a l'esfera privada mentre que a l'home li corresponia l'esfera pública. El nen burgès és, doncs, privat de la vida dels adults. D'una banda, deixa de jugar al carrer a diferència dels fills de les classes populars i, de l'altra, dins l'estructura jeràrquica de la casa té també uns espais restringits. La juguina de llauna, doncs, representa aquests espais inconeguts que l'infant escenifica i aprèn a valorar.

Les juguines de llauna destaquen pel seu valor testimonial. Són miniatures d'una realitat quotidiana, la que les famílies benestants volien oferir als seus fills com a carta de presentació d'un segle que admiraven. Destaquen les miniatures que fan referència a les noves tecnologies i al confort: els tramvies elèctrics, les cuines de vapor, les sales de bany, etc. Pel que fa a aquest últim exemple, les sales de bany, arribaven abans a les cases les reproduccions en llauna que no pas les reals. D'aquí el valor de somni de les juguines, perquè els pares transmetien així als més petits les ànsies d'ascensió social i de pertinença.

La fi de la juguina de llauna va coincidir amb la Segona Guerra Mundial, a Europa, i amb la Guerra Civil, a Catalunya. Com hem vist, durant la guerra moltes fàbriques van fabricar municions, i la misèria i la fam de la postguerra no van permetre la supervivència d'empreses com les dels Rais. D'altra banda, en el pla simbòlic, l'univers d'aquests artefactes i la seva significació havien finit. La mort d'Enric Rais el 1939 coincideix, a Catalunya, amb la mort d'una manera de veure el món.

Apèndix documental⁸⁸

1. Inscripció del naixement d'Enric Rais al Registre civil

El día 27 de marzo de 1875 y hora de las 3 de la tarde nació un niño en la calle de Carretas núm. 29 piso 1; hijo de D. Jorge Rais de 31 años de edad, natural de Zaragoza, de profesión hojalatero; y de Da. Antonia Blasi de 33 años de edad, natural de Barna Abuelos paternos D. Juan de oficio..... natural de Aguas (Huesca) Da. Valera Ramis natural de Graus; y maternos D. Pedro natural de Caraballs (sic) (Lérida) de oficio..... y Da. Ignacia Jimenez natural de Engresola (sic) (Lérida) Ha sido inscrito en el Juzgado del Pino núm 498 el día 29 de marzo de 1875, con los nombres de Enrique Francisco y Valero.

2. Certificat de baptisme d'Enric Rais

Don Ramón Rosés, Párroco de Santa Madrona de Barcelona

Certifico: que en un libro de bautismos custodiado en esta se halla la siguiente partida: “A los veinte y nueve días de Marzo de mil ochocientos setenta y cinco, el infrascrito vicario de la parroquia de Santa Madrona de la ciudad, obispado y provincia de Barcelona, bauticé solemnemente a un niño hijo de los consortes Jorge Rais, hojalatero y de Antonia Blasi, natural de Barcelona. Nació cinco días antes. Se le pusieron por nombres Enrique, Francisco, José. Son sus abuelos paternos Juan, natural de Agiras (sic), Huesca, jornalero y Valera Ramis, natural de Graus, Huesca; y los maternos Pedro, natural de Claravalls, Lérida, jornalero é Ignacia Ximenes, natural de Angle-

sola, Lérida. Fueron padrinos Francisco Rais, soltero, bojalatero, natural de Barcelona y é (sic) Ignacia Cutot, casada, natural de la Seo de Urgel. Y por ser así lo firmo. José María Ysart y Boet, P^{bro} V^{co} José Baltá, Ecónomo”.

Concuerda con el original. Barcelona a primero Octubre del año del sello [1891]

P. A.

Luis S. Ubach, P^{bro} V^{co}

3. Certificat de matrimoni eclesiàstic

El infrascrito vicario de Santa María de Gracia de Barcelona

Certifico: Que en uno de los libros de Matrimonios de esta parroquia se halla la partida siguiente: “A los once de Agosto de mil novecientos uno, D. Jaime Fonollá P^{bro} Vicario de la Purísima Concepción de esta ciudad, con expresa licencia del infrascrito Cura párroco de Santa María de Gracia de Barcelona, obispado y provincia de Barcelona, precedidas las tres proclamas conciliares, evacuados los requisitos necesarios para la validez y legitimidad del matrimonio, cumplida la ley del Disenso, con despacho del M. J. Sr. Vicario Capitular y dispuestos para recibir el sacramento, unió en matrimonio en su propia iglesia a D. Enrique Rais y Blasi, soltero, jornalero, de edad veinte y seis años, natural de Barcelona y vecino de la presente, hijo legítimo de los consortes vivientes D. Jorge y D^a Antonia, naturales de Barcelona. Y a D^a Angela Tost y Bruguera, soltera, de edad veinte y cuatro años, natural de Gracia y vecina de la presente, hija legítima de los consortes difuntos D. Vicente y D^a María, naturales de Gracia. Fueron testigos: D. Jaime Rabella y Reguant, casado, de Castellbisbal, y D. Federico Jordana y Deujachs, casado, de Gracia. Y por ser así lo firmo = Pablo Rosell P^{bro}”.

Concuerda con su original de que certifica

Barcelona-Gracia veinticuatro de Mayo de mil novecientos dos.

José Bolet. Pbro. Vcrio.

4. Certificat de matrimoni civil

Don Basilio Diaz de Villar, Magistrado de territorial excedente, Juez municipal del Distrito de Gracia de Barcelona.

Certifico: Que en uno de los libros de actas de inscripciones de matrimonios obrantes en el Registro Civil á cargo de este Juzgado y correspondientes al año mil novecientos uno, se encuentra la del tenor siguiente = Número 354 = Enrique Rais y Blasi con Angela Tost y Bruguera = En la ciudad de Barcelona (Gracia) á los doce de Agosto de mil novecientos uno. Hoy día de la fecha se procede á inscribir el matrimonio canónico á que se refiere el acta que literalmente dice así: “En la Ciudad de Barcelona (Gracia) á once de Agosto de mil novecientos uno; siendo las diez horas y treinta m. Hallándome yo el infrascrito Don José Arsalaguet y Pujals en virtud de lo que dispone el artículo 71 del Código civil, como delegado nombrado por el Sr. Juez municipal del expresado Distrito de Gracia, en la iglesia parroquial de la Concepción = Declaro: Que á mi presencia ha pro-

cedido el Rdo. Pbro. Vicario de la mencionada Iglesia Don Jaime Fonollosa á unir en matrimonio canónico a Enrique Rais y Blasi, de edad veinte y seis años, de estado soltero, de profesión jornalero, natural de Barcelona y vecino de Gracia, hijo de Don Jorge Rais y de Da. Antonia Blasi, consortes vivientes; y a D^a. Angela Tost y Bruguera, de edad veinte y cuatro años, soltera, natural de Gracia y habitante en idem, hija de Don Vicente Tost y de D^a. María Bruguera (consortes difuntos) naturales de Gracia, habiendo asistido á dicho acto además de los contrayentes el padre del contrayente y los testigos Don Federico Jordana y Deujachs y Don Jaime Rabella = Y para que conste, levanto la presente acta de inscripción del expresado matrimonio, la cual será transcrita inmediatamente en la sección de matrimonios del Registro Civil del Juzgado municipal á los efectos del artículo 77 del Código Civil, firmándola conmigo, después de enterados de su contenido = Enrique Rais = Angela Tost = Jorge Rais = Federico Jordana = Jaime Rabella = José Arsalaguet = El original del acta transcrita queda archivado en el legajo número teinta y cuatro de la sección de matrimonios = Basilio Diaz de Villa = Antonio Manovens Año

Sup^o = Hay el sello de Juzgado.

Y para que conste libro la presente que sello con el de este Juzgado y firmo en Barcelona á veinte de Marzo de mil novecientos tres.

[Segueixen dues signatures.]

NOTES

1. Aquest article és una síntesi parcial del treball d'investigació, dirigit per la doctora Teresa-M. Sala, *Els catàlegs de joguines de Jordi i Enric Rais. Apunt per a l'estudi d'una ciutat en miniatura*, realitzat per a l'obtenció del Diploma d'Estudis Avançats (DEA) en el marc del doctorat Història, Teoria i Crítica de les Arts del Departament d'Història de l'Art de la Universitat de Barcelona. Fou defensat a la Facultat de Geografia i Història d'aquesta universitat l'octubre de 2005.
2. Josep CORREDOR-MATHEOS, *La juguina a Catalunya*, Barcelona, Edicions 62, 1981, pàg. 76.
3. J. CORREDOR-MATHEOS, *La juguina...*, pàg. 77.
4. Sobre l'origen del Museu Valencià del Joguet vegeu el web del mateix museu: <http://www.cult.gva.es/museu/100089/origen_v.html>.
5. Amb el suport de l'IPPEC, l'historiador Jordi Mayoral està portant a terme des del Museu dels Joguets i Autòmats de Verdú un estudi de caire general sobre el fenomen dels fabricants de joguines de llauna a Gràcia. Vegeu Jordi Mayoral, "Llauners de Gràcia", *Revista d'Etnologia de Catalunya*, Generalitat de Catalunya – Centre de Promoció de la Cultura Popular i Tradicional de Catalunya, núm. 28, juny de 2006, pàg.122-123.
6. Arxiu Municipal Administratiu, expedient 8512 del carrer d'en Grassot, datat el 1902.
7. Carolina Chifoni, "Història de la vila de Gràcia", a *Els barris de Barcelona*, Barcelona, Enciclopèdia Catalana, 1997, vol. III, pàg. 35.
8. Ídem.
9. Josep CORREDOR-MATHEOS, *El juguete en España*, Madrid, Espasa Calpe, 1999, pàg. 117.
10. *Juguets de Antaño*, Colecció Payá, RBA Coleccionables, 2004, núm. 42, pàg. 16.
11. *Ibidem*, pàg. 14.
12. La fàbrica alacantina Payá Hermanos adquirí, a més de nombrosos catàlegs d'empreses europees, una important col·lecció de joguines fabricades a França i a Alemanya, que avui es conserven al Museu Valencià del Joguet (vegeu nota 4).
13. En el programa de mà de l'exposició, *El tramvia imperial* (Museu del Joguet de Catalunya, maig de 1992), dedicada a Enric Rais, atribueix a aquest fabricant el pseudònim *el llauner de Gràcia*. La seva néta, Àngela Majó i Rais, ens ho desmentí –com ho havia fet el 1992 la seva mare, la filla de Rais– en una entrevista que tingué lloc al seu domicili el 16 de juny de 2004.

14. *Juguetes de Antaño...*, pàg. 18.
15. Francesc Roca morí poc abans de la Guerra Civil. El seu fill, que portava el mateix nom, continuà al capdavant de l'empresa fins als anys seixanta. Vegeu J. Corredor-Matheos, *El juguete...*, pàg. 171.
16. Vegeu a l'Apèndix documental la inscripció de naixement (doc. 1) i la certificació de baptisme (doc. 2) d'Enric Rais, on apareix l'edat del seu pare, Jordi Rais, i el nom i l'ofici dels seus avis. A la certificació de baptisme apareix el nom del que possiblement era el germà de Jordi Rais, Francesc Rais, que figura com el padrí de fonts del nounat.
17. Vegeu a l'Apèndix documental els documents 1 i 2, on apareixen les dades d'Antònia Blasi.
18. Es tracta de la "Fábrica de plumeros y sacudidores Jorge Rais Blasi", situada al carrer de Sant Pau, 81-83. Vegeu *Expediente de permiso a Jorge Rais para reformar planta baja en San Pablo 81-83*, expedit el 1945 (Arxiu Municipal Administratiu, expedient número 1330).
19. Informació oral facilitada per Àngela Majó i Rais, néta d'Enric Rais.
20. El Museu del Juguete de Catalunya conserva el catàleg *Jorge Rais Barcelona. Fábrica de Juguetes de Metal*, datat el 1900, juntament amb el catàleg *Fábrica de juguetes de metal Enrique Rais y cia Barcelona*, datat el 1911. Ambdós catàlegs són fruit de la donació de la filla d'Enric Rais, Àngela Rais Tost, i la filla d'aquesta, Àngela Majó i Rais, el 1992.
21. Cal apuntar que en un principi ens vam plantejar la possibilitat de l'existència d'una altra fàbrica de les mateixes dimensions però amb una altra ubicació. Aquesta hipòtesi resulta inexacta des del moment en què a la inscripció del naixement del seu fill Enric (Apèndix documental, doc. 1), el 1875, Jordi Rais figura encara com a llauner.
22. Vegeu-ne la transcripció (Apèndix documental, doc. 1).
23. Jac REMISE i Jean FONDIN, *L'âge d'or du jouet*, Edita Lausana, 1967. Citació recollida a J. Corredor-Matheos, *La juguina...*, pàg. 51.
24. Francisco TORRES RODRÍGUEZ i Aniceto DELGADO MÉNDEZ, *Juguetes en la memoria: Un patrimonio desconocido y olvidado* [en línia], <<http://www.juntadeandalucia.es/cultura/noticias/juguetes/memoria.htm>>.
25. Lydia DARBYSHIRE, *Juguetes y muñecas*, Madrid, Ágata, 1999, pàg. 178.
26. Constance King, *Juguetes de metal*, Madrid, Edimat Libros, 1999, pàg. 124-125.
27. Ídem.
28. Ídem.
29. L. Darbyshire, *op. cit.*, pàg. 179.
30. Patricia FACIABÉN LACORTE, "Los grandes almacenes en Barcelona", *Scripta Nova. Revista electrónica de geografía y ciencias sociales*, vol. VII, Universitat de Barcelona, 2003, pàg. 3.
31. Arturo MASRIERA, "El pasaje de las columnas", *La Vanguardia*, 14 de novembre de 1922.
32. P. FACIABÉN LACORTE, *op. cit.*, pàg. 4.
33. J. CORREDOR-MATHEOS, *La juguina...*, pàg. 62-63.
34. Francesc Miquel i Badia, "Prólech" del llibre d'Eduart Vidal Valenciano, *Jochs y juguinas*, Barcelona, López Editor, 1893, pàg. 9.
35. J. CORREDOR-MATHEOS, *La juguina...*, pàg. 53.
36. J. CORREDOR-MATHEOS, *La juguina...*, pàg. 70.
37. J. CORREDOR-MATHEOS, *La juguina...*, pàg. 56-63.
38. Víctor COLOMER, "Josep Maria i Ramon Pasqual. Cavalls de cartró. El cavall de cartró no morirà mai", a *Cara a cara* (11-10-2002) [en línia], <<http://www.drac.com/cac/>>.
39. Aquest any, el 1897, coincideix amb l'annexió definitiva de la vila de Gràcia a la capital. El carrer, també anomenat passatge, de Grassot derivà d'una antiga via particular cedida per a l'ús públic el 1875, coneguda com el Camp d'en Grassot. N'eren els propietaris Roman i Dolors de Grassot i Elies, descendents d'una família afincada a Gràcia des del segle XVII. D'aleshores fins a la fi de segle hi havia el nucli dels rajolers, l'última empresa dels quals, la de Jaume Daura, continuà fins al 1899 (vegeu Josep M. VILANÚBIA i ESTRANY, *Els carrers de Gràcia*, Barcelona, Caixa de Barcelona, Obra Social, 1984, pàg. 37). Segons Carolina Chifoni (*op. cit.*, pàg. 38), tots els forns d'obra o rajoleríes del passatge eren propietat de Jeroni Grassot, el qual per tal d'obtenir una major rendibilitat a les seves terres n'inicià la urbanització seguint la trama proposada per Cerdà per a l'Eixample barceloní.
40. Vegeu *Expediente de permiso a don Jorge Rais para construir una cuadra de planta baja en un solar que posee en la calle Grasot (Gracia)* (Arxiu Municipal Administratiu, expedient número 8512, datat el 1902). El dossier conté una instància de Jordi Rais sol·licitant el permís per construir en un solar que posseeix al passatge de Grassot, signada el 18 de maig de 1897. S'hi adjunta un plànol de la fàbrica signat el 16 d'abril de 1897 i tres talons pagats el 1900. Així mateix, hi trobem el permís d'obres signat per la Comissió de l'Eixample el 24 de maig de 1898.
41. Vegeu *l'Expediente de permiso a don Jorge Rais para construir una casa de planta baja en un terreno situado en el Pasaje Grasot número 141 cerca de la Travesa de Gràcia* (Arxiu Municipal Administratiu, expedient número 7126 datat el 1898). El dossier conté

- una carta del notari i advocat Guillermo A. Tell Lafont (amb despatx a la ronda de Sant Pere, 4t, 1a), datada el 1902, en la qual testifica que Jordi Rais va adquirir per títol de compra un terreny al carrer de Grassot, fins aleshores propietat de Federico Badal i Carbonell. També s'hi adjunta la instància de Jordi Rais demanant la llicència de construcció datada el 29 de novembre de 1898. D'altra banda, trobem una altra sol·licitud de la mateixa llicència signada per l'arquitecte encarregat de les obres i datada el 10 de maig de 1902. La llicència apareix datada el 23 de juliol de 1903. Així mateix, l'expedient inclou un plànol de la casa datat el 26 de novembre de 1898 i una llicència per habitar la casa amb data d'11 de juliol de 1904, on consta que és un edifici de 71 m². Finalment, s'hi adjunta una sol·licitud per llogar l'edifici en qüestió datada el 22 de gener de 1906.
42. C. CHIFONI, *op. cit.*, pàg. 38.
 43. Ídem.
 44. J. CORREDOR-MATHEOS, *El juguete...*, pàg. 117.
 45. Aquesta fotografia apareix datada al programa de mà de l'exposició *El tramvia imperial* (Museu del Joguet de Catalunya, 1992) el 1890. Creiem que aquesta data és inexacta atès que la fàbrica no fou fundada fins al 1898. D'altra banda, aquest fet ens hauria pogut orientar cap a la hipòtesi de considerar l'existència d'una fàbrica anterior. No obstant això, Enric Rais tenia quinze anys el 1890 i a la imatge –és el primer home assegut a la dreta– n'aparenta uns vint-i-cinc, és a dir, l'edat que tenia entre el 1898 i el 1900.
 46. D'aquesta imatge n'hem localitzat dues còpies: l'una està exposada al Museu del Joguet de Catalunya; l'altra apareix a l'única targeta que hem trobat a la fàbrica on Joan Rais consta com el successor del seu pare. Com veurem més endavant, és del 1918 la primera referència que trobem de Joan Rais.
 47. J. CORREDOR-MATHEOS, *La juguina...*, pàg. 82.
 48. "Exposició de juguines al Foment", *La Veu de Catalunya*, Barcelona, 26 de juny de 1914.
 49. Informació facilitada per Xavier Martínez, nét de Fèlix Bertran, treballador de la fàbrica en una entrevista que tingué lloc al domicili de la senyora Àngela Majó el 16 de juny de 2004.
 50. Carmen SÁEZ BUENAVENTURA, *Mujer, locura y feminismo*, Madrid, Dédalo ediciones, 1979, pàg. 33-34.
 51. Helmunt SCHWARZ, Histoire de la industrie et du commerce du jouet à Nuremberg [en línia] <<http://www.musee-du-jouet.com/europe/nuremberg.doc>>.
 52. Tot i que utilitzem el genèric de *joguina de llauna*, a la fàbrica de Jordi Rais es fabricaren artefactes en coure, zenc i metall britànic.
 53. El traspass de Jordi Rais degué produir-se, pel cap alt, el 1918, ja que aquest any tant la fàbrica com l'habitatge havien passat a ser propietat del seu fill Joan. Vegeu l'*Expediente de infracción cometida por Don Jorge Rais al construir un cubierto definitivo en el solar número 145 de la calle Grassot* (Arxiu Municipal Administratiu, expedient número 18578). Juntament amb els plànols dels dos edificis s'adjunta un document en el qual s'assenyala que figura el nom de l'anterior propietari per error. El propietari en aquell moment, domiciliat al 141 i signatari dels plànols, és Joan Rais.
 54. J. CORREDOR-MATHEOS, *La juguina...*, pàg. 98.
 55. L'última referència a Joan Rais la trobem a l'*Expediente de permiso a Don Juan Rais para construir el albañal de la casa 141 de la calle Grassot*. Aquest expedient conté el document que valida la concessió esmentada datat el 1920 (Arxiu Municipal Administratiu, expedient número 21856).
 56. L'adreça Torrent de l'Olla 96 apareix als *Índexs de naixements* de 1902 i 1909 de l'Arxiu Municipal Administratiu, en els quals figura la inscripció del naixement dels dos fills d'Enric Rais.
 57. Vegeu la certificació del matrimoni eclesiàstic d'Enric Rais, en la qual figura com a jornalер (Apèndix documental, doc. 3).
 58. Informació oral proporcionada per Àngela Majó i Rais, néta d'Enric Rais.
 59. Vegeu *Expediente de permiso a don Carlos Espinàs para construir unos bajos y abrir unas ventanas en la casa n. 53 de la calle Travessera y la del Cañón (Gràcia)* (Arxiu Municipal Administratiu, expedient número 1101, datat el 1910). Tot i que el nom d'Enric Rais no figura a cap dels documents del dossier, hom hi reconeix el plànol de la fàbrica.
 60. Una cèdula personal de la Generalitat de Catalunya, datada a Barcelona el dia 31 d'octubre de 1934 (Arxiu Municipal de Gràcia, dossier de documents cedits per la família Majó Rais), conté l'anotació següent: *Enrique Rais i Blasi natural de Barcelona de 59 anys d'edat, estat casat i professió industrial que viu a Cañón, núm. 1, pis pal (sic) i resident a aquesta*.
 61. Teresa-M. SALA, "Ars linaria: fusteria artística. Ebenisteria i decoració a l'època del modernisme", *El Modernisme*, Barcelona, L'I-sard, 2003, vol. IV, pàg. 165-166.
 62. J. CORREDOR-MATHEOS, *La juguina...*, pàg. 84.
 63. Aquesta i les altres referències que segueixen remetent a l'opuscle publicat, a Barcelona, pel Foment del Treball Nacional, sota el títol *Exposición Certamen Nacional de Juguetes. Junio-Julio 1914*.
 64. J. CORREDOR-MATHEOS, *La juguina...*, pàg. 80.
 65. Vegeu nota 61.

66. Ídem.
67. J. CORREDOR-MATHEOS, *La juguina...*, pàg. 86.
68. J. CORREDOR-MATHEOS, *La juguina...*, pàg. 95.
69. Informació oral facilitada per Àngela Majó, néta d'Enric Rais.
70. JAVIER DE MADARIAGA, "Les indústries de guerra. La fabricació, distribució, adquisició, control i experimentació de material bèl·lic", *La Guerra Civil a Catalunya (1936 - 1939)*, vol. II, pàg. 84-93.
71. J. CORREDOR-MATHEOS, *El juguete...*, pàg. 193.
72. J. CORREDOR-MATHEOS, *El juguete...*, pàg. 194.
73. JOAQUIM RENART, *Diari 1918 - 1961*, Barcelona, Proa, 2003, vol. VI, pàg. 123.
74. *Índex de defuncions d'homes de 1939* (Arxiu Municipal Administratiu).
75. Aquest document obra en poder de la senyora Àngela Majó i Rais.
76. Informació oral facilitada per Xavier Martínez, nét de Fèlix Bertrán, segons el qual gran part de les peces de Rais es conserven gràcies a les reproduccions que en féu el seu avi i que avui resten en poder seu. Malauradament no hi hem pogut tenir accés.
77. El Museu Frederic Marès disposa d'un fons força important de juguines, exposades a la tercera planta. D'entre aquestes peces vam identificar un carro amb un orguenet, el cavall del qual presenta el mateix motlle que els cavallets d'arrossegat d'Enric Rais conservats al Museu del Joguet de Catalunya. Aquest fet ens va portar a atribuir-lo sense cap mena de dubte a Enric Rais, atès que els cavallets de Figueres, amb els quals la peça comparteix el motlle, foren identificats per la filla d'Enric, Àngela Rais, al llarg d'una visita al Museu. Cal afegir, que el Museu de Joguets i Autòmats de Verdú conserva un exemplar del mateix model atribuït a llauners de Gràcia.
78. El Museu del Joguet de Catalunya conserva una bona part del patrimoni d'aquestes fàbriques, fruit de la donació d'Àngela Rais, la filla d'Enric Rais i Àngela Majó, la filla d'aquesta, el 1992. Cal apuntar que no hem pogut tenir accés als inventaris del Museu, per la qual cosa, pel que fa als artefactes, només podem citar aquells que figuren al catàleg publicat del Museu o aquells que romanen a l'exposició permanent. Entre aquests artefactes figuren, com a procedents de la fàbrica d'Enric Rais, un tramvia amb imperial de 1915 –del qual el Museu de Joguets i Autòmats conserva un exemplar atribuït a llauners de Gràcia–, un funicular de 1917, un zoòtrop, uns cavallets d'arrossegat i una oca amb rodes datada erròniament el 1900 per tal com la fàbrica d'Enric no obrirà les portes fins el 1910. De Jordi Rais, tan sols hem identificat un neuler datat el 1917. Així mateix, a banda d'aquests artefactes, el Museu conserva un catàleg provinent de cada fàbrica, nou fotografies i quinze diplomes honorífics atorgats a Enric Rais.
79. De les peces conservades al Museu de la Jugueta de sa Pobla, tan sols apuntem les que figuren al catàleg publicat del Museu, atès que no hem tingut accés als arxius. Aquest catàleg atribueix a Jordi Rais un pallaso i un ós de llauna i cartró, un xiulet, una cuina i un tren. Els tres primers figuren al catàleg del Museu amb data del 1870. D'altra banda, la cuina apareix datada el 1940, any en què no tenim constància que la fàbrica de Jordi Rais continués produint. En cas que fos així, seria sota la direcció del seu fill Joan Rais. Pel que fa al tren, apareix sense data. En aquest catàleg no figura cap peça atribuïda a Enric Rais.
80. Vegeu les làmines 33, 36, 38, 43 i 54 del *Catálogo de Juguetes Jorge Rais Barcelona* (Arxiu del Museu del Joguet de Catalunya).
81. Farem servir els acrònims JR i ER per referir-nos als catàlegs de Jordi i Enric Rais, respectivament.
82. Vegeu un cartell publicitari de la fàbrica de Jordi Rais conservat al Museu del Joguet de Catalunya, en el qual es pot llegir "exportació a províncias".
83. Terme emprat per Witold Rybczynski per referir-se a les cases de nines holandeses. Vegeu W. Rybczynski, *La casa. Historia de una idea*, Hondarribia, Nerea, 1989, pàg. 72.
84. J. CORREDOR-MATHEOS, *El juguete...*, pàg. 165-166.
85. Vegeu Mireia FREIXA, "La casa de la burgesia a Barcelona als anys del modernisme, una nova manera de viure", catàleg de l'exposició Gaspar Homar, Museu d'Art Modern del MNAC, Barcelona, del 2 d'octubre al 29 de novembre de 1998, pàg. 118-138.
86. FEDERICO MARÈS DEULOVOL, *El mundo fascinante del coleccionismo y de las antigüedades. Memorias de la vida de un coleccionista*, Barcelona, Museu Frederic Marès, 2000, pàg. 23.
87. Vegeu Xavier ROIGÉ, "La família en la història europea", *Àlbum. Imatges de la família en l'art*, Museu d'Art de Girona, del 6 de novembre de 2004 al 27 de gener de 2005, pàg. 21-33.
88. El document número 1 procedeix del *Llibre de Registre Civil* de 1875, vol. II, f. 1672 (Arxiu Municipal Administratiu, llibre número 161). Els documents 2, 3 i 4 formen part del dossier cedit per la família Majó-Rais a l'Arxiu Municipal de Gràcia, juntament amb la cèdula personal d'Enric Rais transcrita a la nota número 59.