

# A propòsit de la inauguració del Museu Nacional d'Art de Catalunya

Josep Bracons Clapés

Acadèmic conservador del Museu de la Reial Acadèmia Catalana de Belles Arts de Sant Jordi. jbracons@uoc.edu

## Resum

El dia 16 de desembre del 2004 es va produir la inauguració del Museu Nacional d'Art de Catalunya (MNAC), completada la instal·lació de les seves col·leccions i la reforma arquitectònica del Palau Nacional de Montjuïc, l'edifici que l'acull. Aquest article recorda les principals etapes del llarg procés de realització del MNAC des de la seva creació per la Llei de Museus de Catalunya, l'any 1990. Destaca també la significativa presència d'obres que pertanyen a la Reial Acadèmia Catalana de Belles Arts de Sant Jordi a l'exposició permanent del Museu recordant la decisiva contribució de la nostra Corporació a la formació del primer museu de Catalunya.

## Abstract

### On the opening of the Museu Nacional d'Art de Catalunya

The Museu Nacional d'Art de Catalunya (abbreviated MNAC) was opened on 16th December 2004, once its collections were installed and the architectural refurbishment of the Palau Nacional on Montjuïc, the building housing the museum, were completed. This article reviews the main stages within the lengthy process of creating the MNAC ever since its creation by the Law on Museums of Catalonia in 1990. Also noteworthy is the significant presence of works belonging to the Reial Acadèmia Catalana de Belles Arts de Sant Jordi (Catalan Royal Academy of Fine Arts) in the museum's permanent exhibition, proof of our organisation's important contribution to creating the leading museum in Catalonia.

El dia 16 de desembre de 2004 es va inaugurar el Museu Nacional d'Art de Catalunya (MNAC). Presidiren l'acte institucional els reis d'Espanya. Al vespre d'aquell mateix dia el museu s'obria amb una Festa de la Cultura multitudinària i participativa i en dies posteriors celebrava jornades de portes obertes.

Culminava d'aquesta manera el llarg i lent procés de reforma del Palau Nacional de Montjuïc i d'instal·lació de les col·leccions del MNAC, que inclouen les de l'antic Museu d'Art de Catalunya (art medieval romànic i gòtic, art del Renaixement i el Barroc), l'antic Museu d'Art Modern del parc de la Ciutadella (art dels segles XIX i XX), i els fons del Gabinet de Dibuixos i Gravats, del Departament de Fotografia i del Gabinet Numismàtic de Catalunya. També hi han estat incorporats el llegat Cambó, el dipòsit de la col·lecció Thyssen-Bornemisza (anteriorment exposat al monestir de Pedralbes) i una selecció de pintura catalana de la col·lecció Carmen Thyssen-Bornemisza.

La Reial Acadèmia Catalana de Belles Arts de Sant Jordi comparteix la satisfacció general per aquest esdeveniment. La nostra corporació se sent especialment compromesa amb el primer museu de Catalunya per diversos motius i especialment per haver contribuït activament i decisiva a la seva formació amb un important dipòsit d'obres d'art entre les quals n'hi ha algunes que ara són part destacada de l'exposició permanent del MNAC.

El procés que ha conduït fins a aquesta inauguració ha estat llarg i lent i a vegades francament complicat. Catorze anys des que el MNAC va ser creat en virtut de la Llei de Museus de Catalunya de

l'any 1990. I bastants més des que la idea d'un museu nacional es va començar a perfilar, quan la democràcia acabava d'arribar, i s'obria el debat sobre la manera d'organitzar racionalment el sistema museístic català i de superar les llacunes i la disgregació causades pel franquisme.'

En la prehistòria del MNAC hi ha dues claus que l'han condicionat força i que per això mereixen ser subratllades. En primer lloc, la decisió de l'Ajuntament de Barcelona de salvar i rehabilitar el Palau Nacional de Montjuïc, encarregant-ne la reforma a l'arquitectessa italiana Gae Aulenti.

Als anys setanta el Palau Nacional presentava greus problemes estructurals i tampoc no gaudia de bona fortuna crítica. Fins i tot s'havia especulat amb la possibilitat d'enderrocar-lo i s'havia començat a preparar el trasllat del museu a un edifici de nova planta situat prop del monestir de Pedralbes (segons un conveni entre l'Ajuntament i la comunitat monàstica de 1972). El 1983 l'Ajuntament de Barcelona va posar en marxa l'elaboració d'un Pla de Museus que va ser aprovat dos anys més tard i en relació amb el qual es va produir l'encàrrec de la reforma del Palau Nacional i del Museu a Gae Aulenti (1985).<sup>2</sup> Aquesta decisió comportava unes obres molt costoses –i prou que ho han estat!– amb voluntat de relançar un dels elements més emblemàtics de l'*skyline* barceloní i de donar projecció internacional del museu que s'hi hostatja. Gae Aulenti arribava a Barcelona quan estava a punt d'inaugurar-se el Museu d'Orsay de París, on havia intervingut transformant una antiga estació de trens en un espai museístic. Una obra que va tenir molta ressonància, no exempta de polèmica, i que constituïa un referent immediat d'allò que es volia fer al Palau Nacional de Montjuïc. Des d'aleshores Gae Aulenti ha estat la responsable principal del projecte arquitectònic del museu. Un projecte que ha travessat diverses fases crítiques i que al final no es pot considerar plenament reeixit però tampoc fallit.<sup>3</sup>

La segona de les claus que condicionen el MNAC des de la seva prehistòria és la forma com es va resoldre la situació anòmala en que el franquisme havia situat el seu antecedent major, el Museu d'Art de Catalunya, atribuint-lo a l'Ajuntament de Barcelona. La dura pugna política sostinguda entre la Generalitat, governada per Convergència i Unió, i l'Ajuntament de Barcelona, governat pel PSC, fins pocs anys abans dels Jocs Olímpics de Barcelona de 1992, va comportar que la titularitat



Fig. 1. Mestre de l'Epifania d'Anvers o monogramista G, *Epifania*, s.d., RACBASJ, inv. 909 (MNAC 5.718).

del museu no fos directament restituïda a la Generalitat de Catalunya ni a la Junta de Museus (recreada per la Llei de Museus de 1990 i on l'Acadèmia no té representació directa com sí que la tenia a l'antiga junta). La gestió del MNAC correspon a un patronat del qual formen part la Generalitat, l'Ajuntament de Barcelona i, des del 2005, l'Estat.

La creació del MNAC de resultes de la Llei de Museus de 1990 i la constitució del seu patronat, presidit per Pere Duran i Farell (1991), van comportar el tancament definitiu del venerable Museu d'Art de Catalunya i l'inici efectiu de les obres de rehabilitació del Palau Nacional. També van comportar el nomenament de Xavier Barral i Altet com a director general (1991). L'any 1992, coincidint amb els Jocs Olímpics de Barcelona, s'havia completat la rehabilitació de la sala oval, que va servir per a l'acte oficial d'inauguració dels Jocs. Al mateix temps es presentaven les exposicions temporals “Prefiguració del Museu Nacional d'Art de Catalunya” i “Crònica gràfica del Palau Nacional de Montjuïc”.<sup>4</sup>



Fig. 2. Annibale Carracci, *Assumpció de la Verge*, 1604-1605. RACBASJ, inv. 890 (MNAC 5.674).

El 1995 s'inauguraven les noves sales d'art romànic i es presentava l'exposició temporal “Agnus Dei. L'art romànic i els artistes del segle XX”.<sup>5</sup> El Museu tornava a ser accessible, almenys en una de les seves parts més significatives. Mentrestant s'havien produït canvis en la presidència del patronat i en la direcció de la institució, que d'alguna manera evidenciaven la seva inestabilitat. Joan Guitart, antic conseller de Cultura, i Eduard Carbonell, antic director general del Patrimoni Cultural, van assumir la presidència del patronat i la

direcció del museu, respectivament (1993 i 1994). Amb ells es va entrar en una fase de major estabilitat que al cap i a la fi ha fet possible la culminació del projecte del MNAC, tot i que el procés s'ha dilatat excessivament a causa de l'endèmica manca de diners o, el que és el mateix, del desviament de les prioritats polítiques de les institucions representades al patronat del museu cap a altres objectius. Així, la inauguració de les sales d'art gòtic i la presentació de la col·lecció Cambó, l'any 1997, va ser seguida per la pràctica interrupció de les obres de reforma del Palau Nacional. No va ser fins al 2000 que van tornar a agafar nova empena i que es va començar a preveure el seu acabament, finalment esdevingut el 2004.<sup>6</sup>

Un cop inaugurat i completat el projecte inicial, el Museu Nacional d'Art de Catalunya se'ns apareix com un macromuseu que omple la integritat del Palau Nacional, gairebé exhaurint-lo, amb els seus espais d'exposició permanent, les sales d'exposicions temporals, la Biblioteca d'Història de l'Art, tallers de restauració, serveis, dipòsits, etc. Una gran fàbrica cultural amb unes 1.700 obres en exposició permanent (a les quals cal afegir més de 4.200 monedes) distribuïdes en dues plantes que ocupen una superfície total de 45.000 m<sup>2</sup> (la superfície expositiva és de 12.000 m<sup>2</sup>). Des del punt de vista museològic i museogràfic els equipaments són bons i posats al dia, malgrat que pugui haver-



Fig. 3. Antoni Viladomat, *Bateig de Sant Francesc*, 1722-1424. RACBASJ, inv. 914 (MNAC II.540).

hi aspectes opinables o decididament criticables. Les col·leccions no presenten grans sorpreses (llevat de la novetat causada pel retrobament d'obres no exposades durant molt de temps) però la seva integració en un mateix complex museístic pot generar sinergies interessants. Els seus punts més forts són, com és prou ben sabut, les col·leccions d'art romànic, la importància de les quals és reconeguda a nivell mundial, l'art gòtic i el modernisme, encara que la presència d'aquest últim resta una mica diluïda en el context de l'art dels segles XIX i XX. Totes les seccions contenen obres de primera importància i la més desequilibrada és probablement la d'art del segle XX per l'absència d'obres veritablement antològiques dels grans mestres de l'avantguarda catalans o directament relacionats amb Catalunya: Picasso, Dalí i Miró.

A la planta baixa del Palau Nacional s'hi troben les sales d'art romànic i gòtic, visitables des de 1995 i 1997, tal com s'ha dit. El gòtic enllaça amb els primers àmbits dedicats a l'art del Renaixement i amb l'exposició del llegat Cambó i el dipòsit de la col·lecció Thyssen-Bornemisza, inaugurats aquest any 2004. En aquests àmbits, completament integrades al discurs de l'exposició permanent, es troben ja algunes peces que formen part de l'important dipòsit amb que l'Acadèmia va contribuir a la formació del museu, l'any 1906.

Recordem que la Reial Acadèmia Catalana de Belles Arts de Sant Jordi és la dipositària del primer museu públic d'art que va existir a Catalunya.<sup>7</sup> Aquest museu el va començar a formar l'escola de



Llotja amb finalitats pedagògiques, però ben aviat es va enriquir amb fons procedents d'esglésies i convents afectats per la guerra del francès i les desamortitzacions, com també amb adquisicions diverses que n'elevaren el nivell i la representativitat. L'Acadèmia se'n va fer càrrec al mateix moment de constituir-se, l'any 1850, i mig segle després, quan a començaments del segle XX el panorama museístic barceloní va començar a adquirir consistència, l'Acadèmia va aportar algunes de les peces més rellevants dels seus fons al Museu de Belles Arts mitjançant un dipòsit de 131 obres, que s'ha mantingut amb poques variacions a través dels temps i de les successives configuracions institucionals d'aquest museu que amb el temps ha esdevingut MNAC.<sup>8</sup> La contribució de l'Acadèmia va ser reconeguda amb la seva incorporació a la Junta de Museus, l'any 1909.<sup>9</sup>

Les obres del dipòsit de l'Acadèmia s'esglaonen entre el Renaixement, el Barroc, l'academicisme i l'art de les primeres dècades del segle XIX. Algunes d'elles són veritables punts forts dins del discurs del MNAC, com ara els frescos de la capella Herrera de Sant Jaume dels Espanyols de Roma, obra d'Annibale Carracci i els seus col·laboradors, o el conjunt pictòric de la vida de sant Francesc realitzat per Antoni Viladomat per al convent dels framenors de Barcelona.<sup>10</sup>

A l'àmbit 42 de l'actual exposició permanent del MNAC, dedicat a l'art flamenc del segle XVI, s'hi troben l'*Epifania* atribuïda al Mestre de l'Epifania d'Anvers o monogramista G (909, 5718)<sup>11</sup> (Fig. 1) i el *Retrat d'Enric III, comte de Nassau* (936, 24187), que al catàleg de pintura de l'Acadèmia consta com a obra del cercle de Bernard van Orley però que ara s'atribueix a Jan Gossaert, dit *Mabuse*.

L'àmbit 46, monogràficament dedicat a Annibale Carracci i la capella Herrera, conté el ja esmentat conjunt de pintures murals de la capella dedicada a sant Dídac d'Alcalá de l'església de Sant Jaume dels Espanyols de Roma, encarregat a Carracci el 1604 i dut a terme amb la participació de col·laboradors. Aquests frescos van ser arrencats al segle XIX i portats a Espanya. Una part pertany al Museu del Prado i l'altra, aquests nou plafons, fou donada per la reina Isabel II a l'Acadèmia el 1851 (882-890, 5674-5678 i 24282-24285). (Fig. 2)

L'àmbit 47 fa referència al manierisme i l'art del darrer quart del segle XVI. S'hi inclou una altra peça del dipòsit de l'Acadèmia: un *Sant Pere Màrtir de Verona* (946, 24187) ara atribuït a Lluís Gaudin (però que al catàleg de pintura de l'Acadèmia consta com a anònim d'escola espanyola).

Passant a la primera planta del Palau Nacional, el primer dels àmbits tracta del Segle d'Or espanyol i incorpora el *Sant Tomàs d'Aquino* d'Antoni Viladomat (935, 11588).

L'àmbit 51 també fa referència al Segle d'Or espanyol i més concretament a la pintura valenciana i sevillana de la primera meitat del segle XVII. Aquí hi ha dues peces importants del dipòsit de l'Acadèmia: *La redempció dels captius cristians per l'orde religiós dels pares mercedaris* (o *Desembarcament de captius redimits per sant Pere Nolasc*) de Francisco Pacheco (912, 11592) i el *Sant Jeroni* de Joan Ribalta (987, 5717) (Fig. 4). L'obra de Pacheco forma part de la sèrie que l'artista va realitzar (juntament amb Alonso Vázquez, entre 1600 i 1611) per al convent mercedari de Sevilla. Va ser adquirida per l'Acadèmia el 1866.

Dintre de l'àmbit 54 dedicat a la pintura italiana del segle XVII es troba *Moisès nen llançant la corona del faraó*, d'Orazio de Ferrari (896, 5706).

L'àmbit 55 és monogràficament dedicat al pintor Antoni Viladomat i en ell hi té una presència destacada una selecció de les pintures amb escenes de la vida de sant Francesc (Fig. 3) que Viladomat va realitzar entre els anys 1724-33 per al convent dels framenors de Barcelona. Es tracta d'un dels

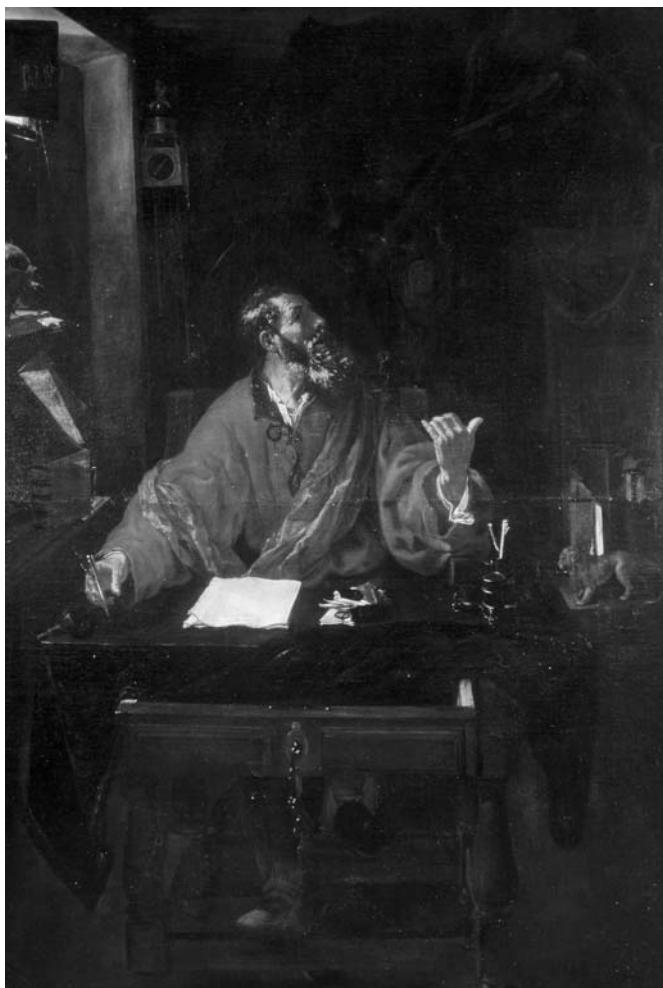


Fig. 4. Joan Ribalta, *Sant Jeroni*, 1618, RACBASJ, inv. 987 (MNAC 5.717).

conjunts més notables de la pintura catalana de l'època i d'una de les obres més importats d'aquest artista, que va ingressar al museu de l'Acadèmia arran de la desamortització. Els quadres exposats són *Naixement de sant Francesc* (913, 11546), *Bateig de sant Francesc* (914, 11540) (Fig. 3), *Un boig estén la capa perquè hi passi sant Francesc nen* (915, 11534), *Sant Francesc rep del Crist de sant Damià l'ordre de reparar la casa de Déu* (917, 11538), *Sant Francesc i Bernat de Quintaval fan caritat als pobres* (920, 11551), *Sant Francesc rep els estigmes* (925, 11524) i el *Sopar de sant Francesc i santa Clara en el convent dels Àngels* (927, 11530).

L'àmbit 57 és dedicat a Catalunya al segle XVIII i s'hi inclou una *Dona jove dormint* (986, 5686), que ara figura atribuïda a Jean-Baptiste Santerre però que el catàleg de pintures de l'Acadèmia atribuïa (amb interrogant) a Jean Raoux, i que també havia estat relacionada amb Nicolas de Largillière. S'hi inclou així mateix l'*Autoretrat* de fra Manuel Bayeu (323, 24271) i un estudi d'un germà d'aquest, Francisco Bayeu (abans atribuït a l'altre germà, Ramon Bayeu), que representa *Apol·lo i Tetis* (371, 11580).

Comencen tot seguit els àmbits dedicats a l'art dels segles XIX i XX. A l'àmbit 59, que conté obres relacionades amb l'academicisme del primer quart del segle XIX, hi ha la que probablement és l'obra més coneguda de Salvador Mayol, *Un cafè durant el Carnestoltes* (908, 10282), i tres composicions de Francesc Lacoma: *Gerro amb flors* (902, 10440) (Fig. 5), *Natura morta* (903, 10442) i una altra *Natura morta* (904, 10441).

L'àmbit 60 inclou obres del Gabinet de Dibuixos i Gravats, entre elles un pastel de Vicente López que representa un *Cap de dona* (s/n, 10281) dipositat per l'Acadèmia.

L'àmbit 61 tracta del romanticisme. S'hi troben el *Retrat de Manuel M<sup>a</sup> Gutiérrez* d'Antonio Maria Esquivel (949, 10291) i l'*Autoretrat* de Josep Arrau i Barba (4, 12027). També hi ha dos paisatges de Lluís Rigalt i Farriols: *Paisatge* (129, 10554) i *Paisatge amb bosc* (105, 10555).

Un altre àmbit que concerneix directament l'Acadèmia és el número 63, que fa referència a l'escola de Llotja i el realisme. Naturalment, el dipòsit de l'Acadèmia hi té una presència significativa amb

dues obres de Benet Mercadé: el *Retrat de la senyora Anita amb vestit vermell* (953, 10499) i un altre *Retrat de la senyora Anita* (954, 10497).

L'àmbit 65 tracta de la renovació del paisatgisme català i inclou *Un país. Record dels Pirineus* de Josep Armet (282, 44403).

La visita a les sales del MNAC prossegueix fins a completar l'extens recorregut que comença amb l'art romànic i acaba amb el de finals del segle XIX i la primera meitat del segle XX. Però el dipòsit de l'Acadèmia ja no abasta més enllà. En tot cas, a part de les obres que s'han esmentat, n'hi ha d'altres que són a les reserves del museu però que si és necessari s'incorporen a l'exposició permanent. Són peces de Viladomat, Carlo Giuseppe Ratti (una obra anteriorment atribuïda a Josep Cantallops), Agrassot, Lacoma, Jubany, Mercadé, Arrau, Tusquets i d'altres.<sup>12</sup>

La inauguració del Museu Nacional d'Art de Catalunya a finals de l'any 2004 tanca un llarg parèntesi. Amb l'arribada de Narcís Serra a la presidència del patronat (2004) i el relleu en la direcció general del museu (anunciat a finals de l'estiu del 2005 però encara no consumat) comença una nova etapa on els treballs arquitectònics ja no són la prioritat tot i que l'important deute acumulat aquests últims anys seguirà llastant el desenvolupament normal del museu. A partir d'ara, amb l'exposició permanent definitivament configurada i oberta al públic (després de molts anys de provisionalitats i d'ocultació de moltes de les seves parts), que ofereix una visió panoràmica de l'art des del romànic fins al segle XX (amb l'art català com a protagonista però sense un discurs unitari sobre la història de l'art català), es planteja el repte principal de recuperar la complicitat entre el museu i el país, interrompuda o si més no sensiblement afeblida durant el llarg parèntesi, inserint-lo amb personalitat pròpia en els circuits internacionals.

El relleu dels Amics del MNAC sota la presidència de Miquel Roca i Junyent (2005) configura un instrument favorable a aquest propòsit. Com també ho és la voluntat de fer una política d'exposicions en la línia d'aquest "Caravaggio i la pintura realista europea" que tant ressò popular i mediàtic està tenint. O fins i tot la prevista arribada del metro a Montjuïc, que haurà de millorar sensiblement la connectivitat del museu amb la ciutat.

De tota manera serà bo no perdre de vista que el principal actiu del museu és constituït per les seves pròpies col·leccions i que consegüentment totes les actuacions haurien de convergir en la seva posada en valor, documentant-les, investigant al seu entorn, difonent-ne el coneixement, garantint-ne la con-

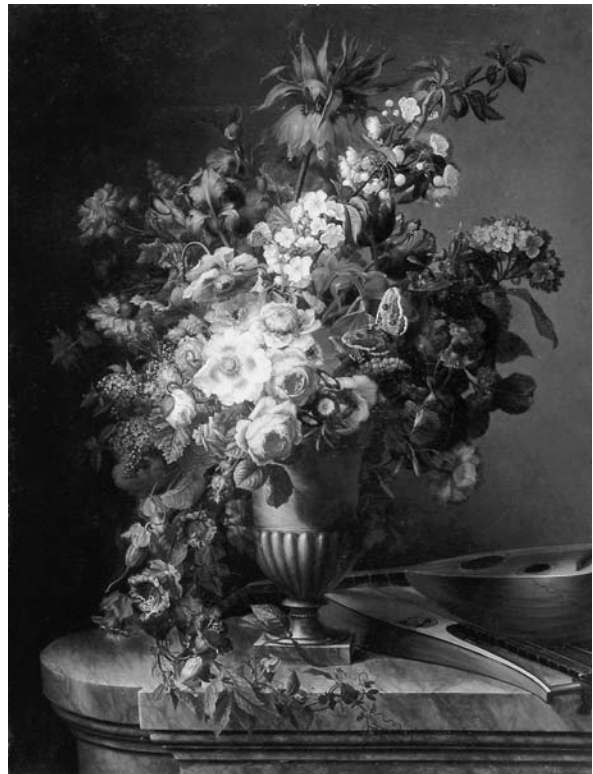


Fig. 5. Francesc Lacoma Fontanet, *Gerro amb flors*, 1805, RACBASJ, inv. 902 (MNAC 10.440).

servació i, si és possible, ampliant-les amb peces de primera importància en aquells punts on les llacunes són més punyents (l'art del segle XX, principalment). Tal com es troba ara el MNAC té poc espai per créixer en termes quantitativs i per tant s'ha de plantejar, sobretot, un creixement en termes qualitativs.

Generar nou coneixement és funció pròpia d'un museu nacional que, si se'm permet la paradoxa, ha de constituir un referent de nivell internacional per a la resta de museus del país. Investigar i publicar. Enriquir i augmentar les col·leccions. Desenvolupar una política d'exposicions pròpia d'un museu nacional. Establir criteris de referència en matèria de museologia, museografia, restauració i conservació del patrimoni. Dur a terme la catalogació dels seus fons, cosa que mentre no sigui completada constituirà un dèficit gravíssim. Inserir-se de ple en la societat de la informació amb una utilització sense reserves d'Internet i de la tecnologia digital, tant el mateix museu com la Biblioteca d'Història de l'Art. Optimitzar els seus recursos humans i materials evitant l'esclerosi de les grans maquinàries burocràtiques. Etcètera. Tot això són coses exigibles al nou MNAC, per tal que es faci efectiva la seva primacia i el seu lideratge entre els museus catalans i per tal de posicionar-lo internacionalment sobre una base sòlida.

Celebrem doncs la reobertura del MNAC, però no oblidem que allò que ara s'ha acomplert no és altra cosa que un projecte que es va prefigurar als anys vuitanta i que ha trigat massa temps a realitzar-se. Assolit aquest objectiu ens cal desenvolupar tot el potencial del MNAC i encetar un nou debat al voltant del que a partir d'ara esdevé el principal problema del sistema museístic català: la museïtzació del modernisme i de tot l'art del segle XX.

## NOTES

1. El *Llibre blanc dels museus de la ciutat de Barcelona*, de 1979, ja contempla la creació d'un Museu Nacional Català i considera que el seu embrió ha de ser el Museu d'Art de Catalunya. Vegeu *Llibre Blanc dels museus de la ciutat de Barcelona*, Barcelona, Ajuntament, 1979.
2. *Pla de Museus*, Barcelona, Ajuntament, 1985.
3. A partir de la consolidació de l'estructura del Palau Nacional, Gae Aulenti ha fet una relectura irònica de la seva pomposa arquitectura. Així, ha donat a la sala oval l'aspecte d'un pavelló poliesportiu, ha tapat les finestres de la façana com si fos un decorat i ha fet desaparèixer les monumentals escalinates de marbre del vestíbul substituint-les per unes escales pròpies d'una casa de veïns. És cert que amb aquest sacrifici, un dels aspectes més criticables de la seva intervenció, s'ha pogut introduir llum natural al vestíbul, que en contrapartida esdevé un dels espais més reeixits del Palau Nacional reformat. Pel que fa a la sala oval, els plantejaments inicials de Gae Aulenti tendien a afavorir la seva integració amb la resta del museu (estany artificial inclòs), però al final n'ha quedat desvinculada i serveix preferentment per a usos extramuseístics. Va resultar desencertada, també, la decisió d'aixecar el podi de la façana per tal de fer espai per a la maquinària de climatització ja que s'ha hagut de rectificar. Pel que fa a l'arquitectura interior de les sales d'exposició permanent hi ha una sensible diferència entre els plantejaments de la secció d'art romànic, que tenen més caràcter d'autor, i els de la resta de seccions, on s'opta per solucions purament convencionals. Per a una crítica de detall sobre la intervenció de Gae Aulenti em remeto a Joaquim GARRIGA RIERA: "El MNAC inaugurat. L'hora dels professionals", *L'Avenç*, 302, Barcelona, maig 2005, pàg. 44-49.
4. *Prefiguració del Museu Nacional d'Art de Catalunya*, Barcelona, MNAC-Lunweg-Olimpiada Cultural, 1992. Xavier BARRAL i ALTET, *El Palau Nacional de Montjuïc. Crònica gràfica*, Barcelona, MNAC-Lunweg, 1992. Aquests dos llibres no són tan sols els catàlegs de les respectives exposicions sinó referències bàsiques sobre els primers anys de vida del MNAC.
5. El *Butlletí del Museu Nacional d'Art de Catalunya*, 3, 1999, és monogràficament dedicat a la instal·lació de la pintura mural romànica.
6. Oficialment, el cost de les obres del MNAC se situava prop dels 122,3 milions d'euros.



7. Sobre la història del Museu de l'Acadèmia vegeu els textos introductoris continguts a Francesc FONTBONA i Victòria DURÀ, *Catàleg del Museu de la Reial Acadèmia Catalana de Belles Arts de Sant Jordi, I-Pintura*. Barcelona, RACBASJ, Barcelona, 1999.
8. El 20 d'octubre de 1902 l'Acadèmia va lliurar en dipòsit a la Diputació de Barcelona 131 obres per al Museu Provincial de Belles Arts. El 26 d'octubre de 1906 la diputació gestionava el dipòsit d'aquestes mateixes 131 obres a l'Ajuntament de Barcelona, per al nou Museu de Belles Arts. L'any 1934, arran de la inauguració del Museu d'Art de Catalunya, s'ampliava el dipòsit amb els fragments del cupulí del conjunt d'A. Carracci. El 1953 s'afegia al dipòsit una obra de J. Pey. Actualment (2005) l'Acadèmia té 92 obres dipositades al MNAC ja que s'ha produït el retorn d'algunes peces, principalment els anys 1965, 1980 i 1981. Entre els anys 2000 i 2001 (del 15 de desembre de 2000 al 16 d'abril de 2001) es va celebrar al mateix MNAC l'exposició *Pintures de la Reial Acadèmia Catalana de Belles Arts de Sant Jordi. Dipòsit d'obres dels segles XVI al XIX al MNAC*, que incloïa una selecció de 34 peces del dipòsit de l'Acadèmia. No se'n va editar un catàleg específic.
9. Vegeu Andrea A. GARCIA i SASTRE, *Els museus d'art de Barcelona: antecedents, gènesi i desenvolupament fins l'any 1915*, Barcelona, Publicacions de l'Abadia de Montserrat, 1997; Maria Josep BORONAT i TRILL, *La política d'adquisicions de la Junta de Museus. 1890-1923*, Barcelona, Publicacions de l'Abadia de Montserrat, 1999.
10. Els números entre parèntesis corresponen, respectivament i per aquest ordre, a l'inventari general de l'Acadèmia i a l'inventari del MNAC.
11. Agraïexo a M. Teresa Guasch, cap del Departament de Registre d'Obres d'Art i Documentació del MNAC, les informacions que m'ha facilitat sobre les obres del dipòsit de l'Acadèmia incorporades a l'exposició permanent.