

ORNAMENTS DECORATIUS, HERÀLDICS, PLAQUES, XARNERES, BRIDES, PENJOLLS MEDALLES, SEGELLS I BOTONS, TROBATS A LA VILA DE BELLPUIG ENTRE ELS SEGLES XI I XVI

per Jaume Torres i Gros

La Vila de Bellpuig a partir del segle XI és quan sorgeix com una població situada dalt d'un Puig o Turó, per on passen unes vies i cruïlles de comunicació entre Lleida, Barcelona, Balaguer, Agramunt, Borges Blanques i Montblanc, etc., que farà que sigui un lloc estratègic i transitat d'antic, ara senyorejat per un Castell, amb un estens domini feudal, la Baronia de Bellpuig, que era el centre de mercats i fires. No és estrany, per tant, que, amb els anys, s'hi perdin i es trobin vestigis d'ornaments decoratius metàl·lics personals i d'animals, dintre el seu terme municipal, amb Seana geogràficament. En són petites peces metàl·liques que són importantíssimes arqueològicament, i que, aplegats, poden reconstruir part de la seva història amb materials d'ornaments que ho testimonien visualment.

Amb la pràctica de fer arqueologia de camps amb molta constància, arriben a obtenir-se els fruits de recerca com deia d'historiador E. Ripoll: "ens anava mostrant la possibilitat o no d'un hàbitat, o de fer una afirmació de troballa d'indumentàries personals, tot i que cal matisar-lo, si bé són casuals, d'una procedència personal o d'una contextualització que se'ns escapa. En qualsevol cas, tant els uns com els altres són el testimoni d'una presència humana, que tant pot correspondre a un hàbitat d'un establiment momentani, a una instal·lació temporal curta, o una incursió, o a una pèrdua causada per motius diversos.

Dintre l'evolució de les creacions artístiques, l'ornamentació no ha estat únicament quelcom afegit a alguna cosa (...) elements que surten de les mateixes necessitats (...) com foren les arrels o simbolismes, per exemple amb els escuts personals heràldics.”¹

A l'Edat Mitjana, després de la reconquesta, es crea la nova població de Bellpuig, on sorgiran ornaments senyorials nous, metàl·lics, etc. Amb ells, l'expansió dels senyorials heràldics, tot elaborant dissenys decoratius d'identificació, com escuts, plaques, xapes, monedes, penjolls, medalles i segells, marca una època de traspàs entre els artesans musulmans, els jueus i el cristianisme. La historiadora Anna M^a Balaguer ens diu: ”No coneixen cap estudi específic sobre ornaments, sovint de tipus heràldic, que poden presentar formes monediformes i que solen aparèixer en els jaciments medievals amb monedes, aquestes dues darreres circumstàncies fan que algunes vegades s'hagin confós amb monedes”. I segueix: “les conegudes monedes Dinhem d'argent àrabs quadrades, imitades per els cristians coetanis amb el nom de “millares” ara amb l'aparició d'un nou encuny batut com monedes quadrades tipus Almohades, batutes per molts governadors musulmans per exemple a Menorca conquerida definitivament per Alfons II, d'Aragó i Catalunya, l'any 1287.”

D'aquestes monedes almohades en foren batudes igual a Còrdova com al nord d'Àfrica, i possiblement les darrers encunyades a Menorca, a l'últim reducte de resistència, el castell de Santa Àgueda. A poca distància, apareixen ornaments metàl·lics cristians, una matriu per a fer segells, per quant la historiadora escriu: ”Sobre la sort del personal dels artesans de la seca hem de creure que el més plausible és que es possessin al seu servei reial (o senyoria nova), tan apreciat era l'ofici de moneder a l'Edat Mitjana, tan estimat com ho fou el d'argenter, oficis que sovint eren exercits per les mateixes persones, donada la seva proximitat ”tècnica” per fer ornaments metàl·lics de variades formes d'objectes, juntament amb plaquetes de llautó quadrades de mides 15 x 15 mm, al revers amb un piu o rebló de subjecció, i una sivella.”²

Amb la vinguda dels Almohades al regne Al Andalus de Còrdova l'any 1086 procedents del Sàhara, arriba amb ells la innovació d'estil del tipus de moneda quadrada, amb la llegenda i ornamentació abstracta musulmana; arriben a Lareda (Lleida) l'any 1094, en plena reconquesta del territori per part dels cristians (els comtats de Barcelona i d'Urgell, que els enfeuden a cavallers com els Anglesola l'any 1079 i que s'establiran a Bellpuig tot fent-hi l'any 1139 el seu més importat Castell, fronterer fins ser conquerida Lareda l'any 1150).

1) *Gran Enciclopèdia Catalana*. Volum 10. Barcelona 1977

2) Anna M^a BALAGUER, dins *Acta Numismàtica*, núm. 17-18. Societat Catalana d'Estudis Numismàtics filial de l'Institut d'Estudis Catalans. Barcelona, 1988.



Taller de fabricació de moneda i ornaments.

I com deuria ser i passar, els artesans ara coneguts per moriscos i jueus continuaren obrant objectes de tots tipus o mesclant estils cristianitzats, símbols, senyals, etc.

Cal destacar la moneda quadrada d'aquesta zona amb les noves encunyacions, incusa i bracteades, de poblacions comtats reials i senyoriais d'Agramunt, Balaguer, Bellpuig i Tàrraga, que ja vaig documentar, en l'anomenada Catalunya nova, gravats de relleu i amb prim gruix, amb el diàmetre 15 x 15 o bé 16 x 16 mm format igual a les plaquetes amb senyals heràldics que al seu revers porten rebló, o piuet; les quals són iguals d'estil a les obrades pels artesanats de Menorca.

És en aquesta Edat Mitjana que apareixen els ornaments heràldics amb el sorgiment d'escuts pintats, primer militars, que porten els cavallers feudals de rang superior (en un escut col·locat com a l'element personal visible en el combat). L'escut, arma defensiva de guerra des de temps immemorials i insubstituïble fins al segle XVI, sempre fou adequat per a rebre ornaments decoratius de mot diversos estils que fa pintar el propietari de l'arma; constituïren de manera per-



Segell de Guillem d'Anglesola IV (1296-1334) procurador del rei de València (Segarra, 1860). Baró de Bellpuig. Cavaller dalt del cavall, portant escut d'armes heràldiques de barres horitzontals, braç alçat amb espasa a la dreta, un estell de vuit puntes, senyals antigues familiars. Orla amb llegenda gòtica.

manent una marca o emblema individual, que no pot ésser usurpat per un altre i que hereten els seus parents i descendents.

Se sap que al segle XI els escuts són de forma d'ametlla, decorats amb cercles, aspes i creus, etc. A finals del segle XII s'inicia la identificació del guerrer per les seves armes heràldiques als escuts, com a emblema gràfic, si bé era l'escut una arma lleugera i de materials febles, per quant rebria els deterioraments causats pels cops de l'enemic. Hom el féu més eficaç amb reforços verticals i horitzontals i amb claus de ramatges, amb claus o pius, reblons que l'afermaven, i de formes ornamentals.

L'heràldica en principi fou patrimoni exclusiu de la classe feudal més alta; però aquesta no triaria gaire a fer-ne emblema ja al segle XII, com diu d'historiador Martí de Riquer i ja troben la generalització de l'heràldica en escuts de dames al segle XIII, d'eclesiàstics, com també de ciutats, viles, corporacions d'oficis o gremis, ordes, monestirs, i es feien gravats segells, etc.

Apareix la llei de blasó: “Que tothom té capacitat heràldica, des del més encimbellat fins al més humil...”.³

Plaques heràldiques ornamentals amb rebló: a partir del segle XI amb la introducció de les heràldiques, que, com he dit, s'hi gravava l'escut un dels tipus més antic es diu que són de punta d'ametlla. A partir dels segles XII i XIII ja eren freqüent amb dissenys i formes diverses: ogivals, amb punta arrodonida, ovalat, rombe, etc.

3) Martí de RIQUER, *Heràldica Catalana des de l'any 1150 al 1550* Volums I-II. Quaderns Crema. Barcelona, 1983.

Els trobats a Bellpuig i rodalies són:



1) Material de coure. Escut de punta d'ametlla, pintat de colors roig i negre amb faixat ondulat possible de la nissaga dels Anglesola o bé dels Sanaüja. Revers rebló. Amida 2,2 cm d'ample per 3 cm de llargada,



2) Material de coure. Escut ogival amb quatre faixes horitzontals, dels Anglesola o Guimerà, sense colors. Revers rebló. Amida 1,5 cm d'amplada i 2 cm alçada.



3) Material de coure o bronze. Escut ogival voltat amb bordura a les puntes del tipus flor de trèvol, amb quatre faixes horitzontals amb les armes dels Anglesola, sense colors. Revers amb reblons. Amida 3 cm d'amplada per 3,4 cm de llargada.



4) Placa de coure quadrada. Escut ogival de triangle, art primari, voltat per una bordura ondulada, amb les armes dels Anglesola sense colors, amb les faixes ondulades a l'horitzontal. Revers amb rebló. Amida 2,1 x 2,1 cm, igual llargada que amplada.





5) Placa quadrada de coure o aram i daurat, amb bon art. Escut arrodonit, col·locat dintre un rombe, i les quatre bandes o cantons un gran punt rodó, dins les armes dels Anglesola. Revers amb rebló. Amida 1,9 x 1,9 cm.



6) Placa de coure quadrada. Escut arrodonit amb les armes dels Anglesola, amb versió variant de les tres faixes ondulades. Revers amb rebló. Mida 1,4 cm d'ample per 1,6 cm d'alt.



7) Placa quadrada de coure o aram amb l'escut de Bellpuig, segle XIV. És el més antic documentat per l'historiador Jaume Ripoll Vilamajor, canonge de Vic; era un Puig florit de lllir tot ell de roig; aquest apareix amb el Puig cimbat de lllir i voltat d'una bordura amb requadres de color verd amb fons escut de groc segons el documenta l'historiador d'heràldica Manuel Bassa Armengol el 1968. És de quan la població es troba emmurallada, al segle XIV; es l'escut portat per cavallers descendents de Bellpuig, com Sanç Bellpuig a Mallorca. Revers amb rebló. Amida 1,4 x 1,5 cm.



Plaques ornaments de brides de cavalls. Una de les part de les regnes del corretjam del cap/boca del cavall, per guiar-lo.



8) Peça de coure quadrada format amb art primitiu, segle XI. Porta les faixes brivades dels Anglesola. És la part de sobrebrida coneguda per femella, porta dues anelles amb forat amb una segona anomenada mascle que porta una sola anella o forat que s'enllaça entre les dues peces; la primera, la femella, porta un piu o rebló, fermant les regnes. Són de caire solament d'ornament decoratiu, conegudes com de cavalleria. Amiden 1,5 cm d'ample amb les anelles 2,3 cm.



9) Peça Brida mascle quadrada de coure, amb l'anella que acobla a l'anella femella, als cantons o angles hi té un punt rodó; a dalt, al centre, una circumferència amb l'escut arrodonit dels Anglesola amb dues faixes ondulades, sense rebló. Igual format quadrat de les monedes del segle XIV. Amiden 1,6 cm d'ample amb les anelles 2,7 cm.



10) Peça Brida de coure, quadrada amb cercle ovulat. Part femella com l'abans citada, amb rebló al revers i als cantons uns punts; al centre l'escut arrodonit dels Anglesola amb tres faixes ondulades. Igual format que les monedes de l'època. Amida 15 x 15 cm amb l'anella forat 2,2 cm.



11) Peça brida complerta sense mascle ni femella de coure. cercle amb l'escut arrodonit amb les heràldiques dels Anglesola, conjunt rar de l'època. Mides 3,4 cm de llargada, més 0,5 cm d'anella, per 2 cm d'ample.



12) Peca Brida complerta de coure, quadrada amb cercle ovulat. Sense colors, amb l'escut de cairó dins les heràldiques dels Cardona, mata de tres flors de card amb fulles amples i arrels; als cantells porta uns grans punts o botons, cercles; forma part de la decoració ornamental ben feta. Amb rebló a la part superior o femella, res a la de baix o mascle. Amida tota 5,5 cm de llargada, 2,1 d'ample i es podria datar entre els segles XV i XVI.



13) Brida de coure, part femella, amb rebló al revers. Dins el cercle l'escut dels Cardona amb un punt rodó als angles. Amida 1,5x1,5 cm, amb l'arnella 2,2 cm.

Xarnera: peça ornamental decorativa de persones i cavalls; eren cosides a les robes i portades per collarets o mantellines femenines. La xarnera és de material de llautó amb nombroses aplicacions, entre les quals hom pot destacar la bijuteria, l'ornamentació (pel color i la brillantor). Revelar allò que realment és enganyós, com l'or, però és decoració vistosa.



14) Xarnera de coure i llautó quadrada. Dins, l'escut arrodonit amb les heràldiques del comte d'Urgell; als seus cantons o angles un petit forat on es posava el fil per ser cosit a les robes generalment. Amida 2 x 2,2 cm.



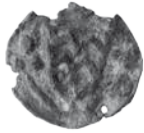
15) Xarnera de llautó quadrada. Dins, un escut arrodonit amb heràldiques possibles familiar o cavaller local dels Anglesola; porta una faixa a la part superior horitzontal; als cantons els petits forats. Amida 1,8 x 1,8 cm.



16) Xarnera de llautó quadrat. Al final, escut arrodonit amb les heràldiques dels Anglesola; als cantons, a la part de dalt, dos forats i un sota l'escut per on passa el fil. Amida 2,2 cm d'ample per 2,7 cm d'alçada.



17) Xarnera de llautó. Igual format que l'anterior, amb l'escut heràldic dels Cardona (mata amb tres flors de card, amb fulles i arrels). Amida 1,8 x 2,5 cm.



18) Xarnera moneda de coure, de Bellpuig, segle XIV. Amb l'escut dels Anglesola, amb faixes ondulades; porta dos petits forats a la part de dalt o sobre l'escut i un a sota. Possiblement era o formava part d'un collaret de dama o bé cosit a la roba d'un vestit per donar-li una decoració vistosa i amb valor afegit; també es podia usar per decoració amb les mantellines femenines. Amida 17 x 17 cm.

Penjoll o Medalla: Peça de metall d'una forma semblant a una moneda, amb una anella per penjar al coll, generalment és treballada com a ornament, amb relleu, i destinada a identificar la persona que la porta. Les medalles foren molt corrents a l'antiguitat grecoromana, especialment a Roma. La producció de medalles resta gairebé interrompuda fins al segle XIV, moda que sembla sorgir d'Itàlia i estén el seu ús entre els cavallers i noblesa, puix que porta les heràldiques familiars.

Les recollides als entorns de Bellpuig, d'aquesta època, per ordre, foren primer les dels Anglesola (els primers senyors feudals), i després són els Cardona. Totes entre els segles XIV i XVI. Apareixen amb petits o bé amb grans formats ornamentals.



19) Peça de coure daurada, quadrada. Als cantells un gran punt rodó, i dins l'escut heràldic dels Anglesola, de tres faixes ondulades, subjectat per una tija que acaba amb un petit forat i anella per ser subjectada al collar del coll, format petit, possible joia femenina. Amida 1,6 x 1,6 cm amb la tija 2,4 cm.



20) Peça de coure o aram, sense colors. Amb les armes heràldiques dels Anglesola (faixes vibrades), escut de tipus ogival, a l'angle superior dos anses o aurèoles amb forats, on penjava com d'un collaret, crec, masculí. És de gran dimensió, amida 5 cm amb les orelles per 5,4 cm de llarg.

21) Penjoll medalla. de coure. Ornament decoratiu, crec, femení, amb format de gran cercle estrella ben treballat com a joia; a la part central l'escut dels Anglesola de faixes



ondulades i sobre ell i a les bandes hi té l'escut dels Cervelló o Cabrera; als braços encreuats semblen rajos que surten del centre de l'escut i a les bandes unes imatges de bestiar semblant a dracs. És incús i sembla del segle XIV. Possiblement aquesta peça la lluia Elisenda d'Anglesola, esposa d'Alemaný de Cervelló i Cabrera, senyor de les baronies de Queralt i Montagut. Dimensions 7 cm d'amplada i 6,5 d'alçada.



22) Penjoll, medalla de coure. De format decoratiu d'ametlla, amb tija i anella, amb l'escut heràldic dels Cardona (mata de tres cards); ben esculpit al burí, és del segle XV. Amida 3,5 cm. més l'anella, 0,6 cm. d'alçada per 2,6 cm. d'amplada.

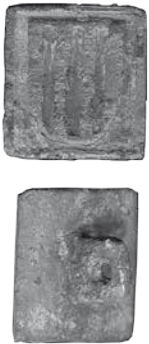


23) Penjoll, medalla de coure o aram. Format gran cercle, amb una tija alta i anella; al centre l'escut d'un Puig cimbat de lllir de color verd; de fondo a les bandes tres X i una sota, en total 7 (és possible que les X corresponguin a les poblacions i llocs enfeudats a la baronia de Bellpuig, que giren al seu entorn). Pot ser que el portés el paer en cap de la vila de Bellpuig o el governador. Amida 3x3 cm. El penjoll medalla circular més la tija anella: 1,5 x 4,5 cm.



24) Botó rodó de llautó. Element per agafar dues peces de roba, de vestir, ben obrat; al centre l'escut heràldic dels Cardona (mata de tres flors de card amb fulles, amb les arrels), remarcada per un cordó llis. Revers amb rebló. Amida 1,4 cm. Entre els segles XV i XVI.

Segells de lacre o Sigil·lografia: Sembla que apareix vers el segle XIII; la sigil·lografia és molt segura, però no pas l'única font a la història de les armories... el costum d'armories als segells es generalitza amb escuts heràldics i organismes civils,clergues i gremis, etc. Generalment són rodons,quadrats, ovalats, rombes, i se'n coneixen des de l'antiguitat.



25) Segell de coure quadrat. Potser del segle XIII; dins l'escut acaba arrodonit amb les quatre barres del casal comtat de Barcelona, sense colors, remarcant el quatre. Revers: hi té un rebló quadrat amb un forat i anella per posar-li un cordó i penjar-lo al coll, generalment. Amida 1,9 cm d'ample per 2,2 cm de llargada.



26) Segell de coure rodó. Sense colors, encerclant dins l'escut arrodonit el senyal heràldic d'una estrella, tot cerclat per la llegenda del seu propietari, lletra gòtica llatina no llegible. Revers: anella del forat, és a la part alta, feta amb motllo. Amida 2 x 2 cm.



27) Segell allargat i ovalat, propi de dama, de coure. Sense colors, dins, al centre l'escut arrodonit amb les heràldiques dels Anglesola, amb la llegenda de propietat de Constança d'Anglesola (segle XIV). Revers: l'anella del forat a la part alta, arrodonit, fet a motllo. Amida 3,2 cm d'alçada per 1,9 cm. d'amplada.



28) Segell de coure rodó. Sense colors, al centre escut amb les heràldiques semblants o iguals als Anglesola, amb llegenda no llegible. Revers: hi té un rebló anella, sobresortit amb forat, anella per on passa el cordó o fil per transportar-lo. Sobre hi té un doble cuny amb el mateix escut sense llegenda. Entre les dues parts un espai d'uns 2 cm. que el separen, forma copa centre. Amida la cara principal 1,8 x 1,8 cm. i a més 1,3 x 1,3 cm. entre les dues parts, la copa anella 2,1 cm.

