

LA PORTADA DE L'ESGLÉSIA DE GANDESA

Loreto Meix i Boira

1. Petit repàs al context històric.

Amb el progrés de la reconquesta de les terres musulmanes del sud de Catalunya, apareix el concepte de Catalunya Nova. Aquest intens impuls conqueridor es portat de la mà de Ramon Berenguer IV (1120-1162), comte clau en la unió catalano-aragonesa. Lleida fou conquerida el 1149 i Tortosa una mica abans, i juntament amb aquestes ciutats cauen també les terres i els poblets de la rodalia. A mesura que les noves terres van passant a mans cristianes —està transcorrent la segona meitat del segle XII— es fa necessària l'elevació de nous temples per al culte cristià.

2. L'Escola de Lleida i la seva expansió.

Dins de l'art romànic Català es parla d'un període artístic més tardà en el qual conviuen simultàniament tres corrents artístics ben diferents i apareixen els tres al llarg del segle XII. En primer lloc la influència tolosana i musulmana a Lleida. En segon lloc l'art cistercenc desenrotllat a Poblet i Santes Creus. I per últim els primers símptomes de l'art gòtic a la Catalunya Vella.

Pel que fa a l'àrea lleidatana els primers temples que es bastiren foren la Seu de Lleida (1215-25) i l'Església d'Agramunt (posterior). Ambdós edificis sembla que tenen marcada influència tolosana, probablement també normanda i hi ha historiadors que afirmen que s'hi troba l'empremta musulmana, per l'existència de mà d'obra sarraïna.

El tipus de temple és senzill i la decoració escultòrica hi és més acurada a les portades d'entrada a l'edifici. La seva tècnica escultòrica, que com hem dit es concentra especialment a les portades, es considera de gran qualitat. La seva execució fou tan encertada que aquestes dues construccions, la Seu de Lleida i Agramunt crearen escola. Ens referim a l'Escola de Lleida.

L'Escola lleidatana es va estendre per tot Lleida, Aragó, Tarragona (Gandesa) i fins i tot València i va crear en el termini d'uns vuitanta anys al voltant d'una seixantena d'Esglésies. Subratllem finalment, que l'Escola de Lleida representa sense discussió, el darrer moment important de

l'arquitectura catalana romànica abans de l'entrada al Gòtic.

3. Portada de l'Església Parroquial de Gandesa.

3.1. Introducció.

Cronològicament podem datar la portalada de l'Església parroquial de Gandesa a finals del s. XIII. Pel que fa a l'estil, aquesta portada romànica es troba molt pròxima a les de Vilagrassa i Verdú, però la de Gandesa té majors proporcions. Els tres exemples són prou interessants i es parla d'ells, potser injustament, a nivell de tècnica escultòrica com a "derivació" o "imitació" dels exponents cabdals de Lleida o Agramunt.

Tot i així, el portal de l'església de Gandesa gaudeix dels mateixos elements artístics que defineixen les portades ara esmentades.

3.2. Descripció general.

La portalada està formada per un cos avançat respecte del mur de la façana principal i el material que s'hi empra és el carreu regular i ben treballat. Aquest cos que sobresurt disposa d'una tauladeta amb boquets o mènsules a sota i a la part central s'hi obre la porta. La portada és abotzinada, la qual cosa permet la col·locació de les arquivoltes en gradació igual que les columnes als brancals de la porta. Aquestes descansen damunt d'un sòcol de mig metre d'alçada. Les columnes tenen un capítell i una petita motllura com a base.

El cos que emmarca la porta sobresurt un metre de la línia de la façana i permet l'atrompament de la mateixa i la col·locació de sis columnes damunt del sòcol. Els angles que surten d'aquest estan rematats per columnes amb els seus capítells corresponents.

Els capítells formen quasi una banda contínua i són tanmateix continuats per una franja o sanefa decorada en relleu d'uns 35 cm. d'amplada que envolta i embelleix tot el conjunt. Damunt dels capítells trobem els àbacs que com aquests és continu i molt decorat a base de llacera curvilínia. Les columnes descansen damunt d'un pòdium o

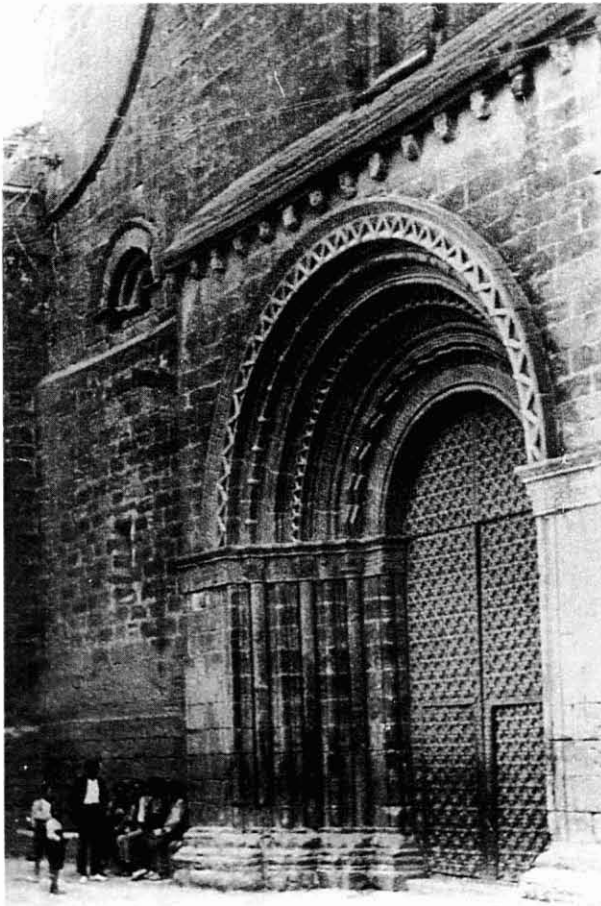
sòcol i alternen en amplada. Les columnes dels angles muntants són més fines.

Damunt dels capitells sorgeixen les arquivoltes que es corresponen al nombre de fusts de les columnes. En aquesta església no trobem timpà, per tant la llum o obertura de la porta és de mig punt o arc semicircular.

La part inferior de la teulada que protegeix el portal es troba decorada amb un conjunt de quinze boquets, i entre boquet i boquet hi trobem unes mètopes també decorades però ara molt erosionades.

4. Les desaparegudes portes de fusta de l'Església.

En aquest repàs al voltant de les restes romàniques de Gandesa cal recordar també els batents o fulles de fusta avui malauradament perdudes. Per ornamentar aquesta entrada pètria, es varen encarregar unes portes en fusta a artesans d'origen musulmà probablement o fetes a la manera en què les feien aquests artesans. De totes formes en conservem la imatge gràcies a les fotografies



La Porta de Fusta, actualment perduda.

antigues.

Aquesta porta de dues fulles era de llacera. Es realitzà en fusta a l'estil que les elaboraven els musulmans. La tècnica consistia a base de la col·locació d'elements geomètrics prèviament tallats en fusta damunt de la fulla de la porta feta en fusta també.

Als batents de la porta de Gandesa hi havien uns octàgons que separats entre si hi dibuixaven uns espais en forma de creu. Aquest sistema de treball de la fusta també s'executà a d'altres esglésies de la mateixa escola, per exemple a Lleida que les conserven a l'interior de La Seu Vella, edificació ara en procés de restauració. I també a Agramunt on sembla que conserven les originals. Aquesta tècnica a més, va tenir continuació durant el Gòtic i el Renaixement.

5. Capitells, fris i àbacs.

Com hem apuntat abans els capitells, el fris i l'àbac formen una banda continuada plena d'escultura.

5.1. Part esquerra de la porta.

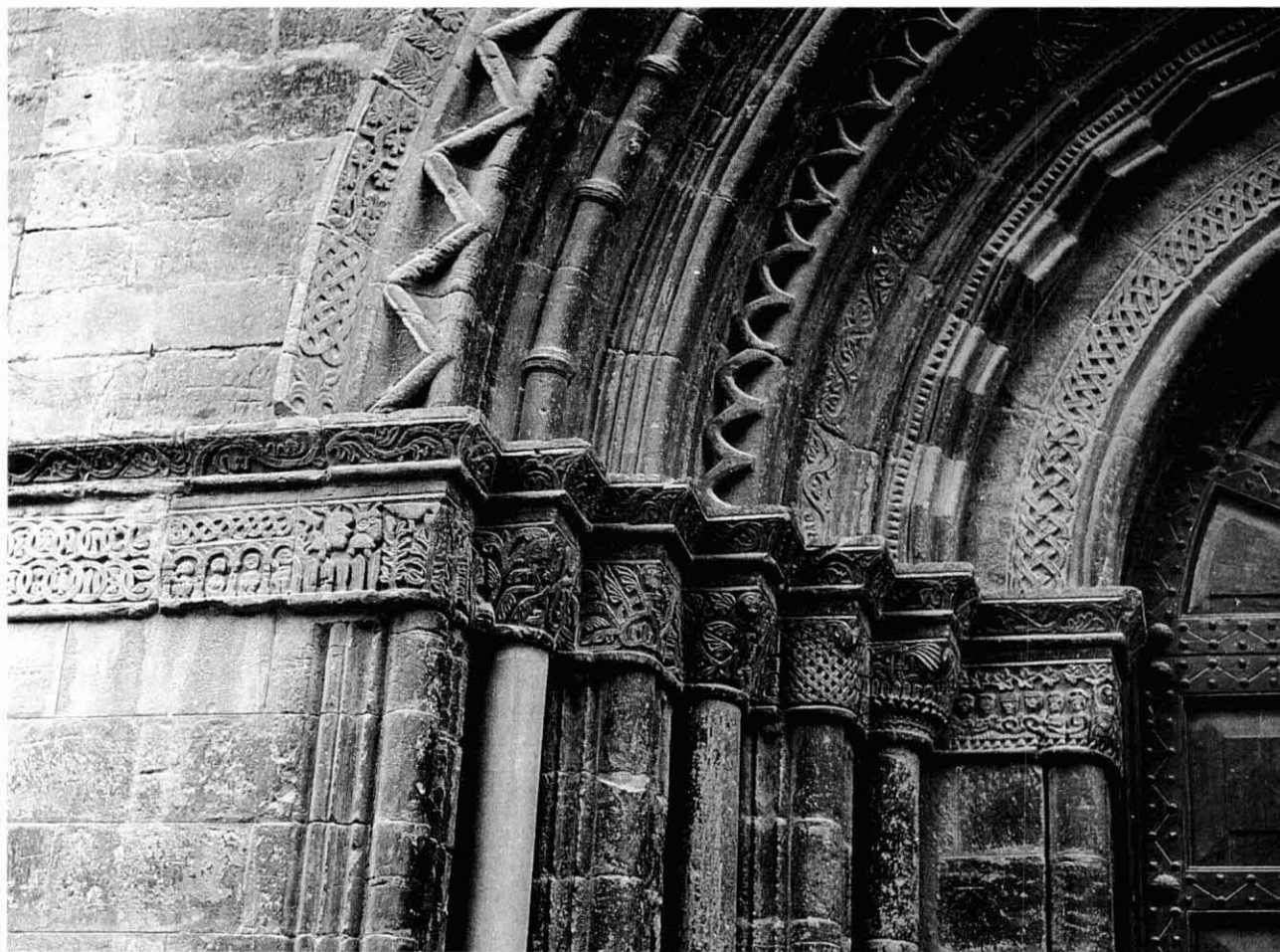
Si comencem analitzant la part més allunyada de l'esquerra de la portalada veiem que s'hi comença un fris esculpit. Aquest, es compon a base de diverses lloses rectangulars de distinta, però aproximada, longitud. Cada peça està treballada amb diferents motius ornamentals.

La primera peça modelada que queda perpendicular al mur la trobem decorada amb fulles lanceolades o fulles allargassades. La segona llosa conté diverses flors de sis pètals, però a l'extrem inferior dret hi ha un espai en el qual hi ha gravats toscament un home i un altar. A continuació d'aquesta llosa trobem el primer capitell de decoració vegetal, el qual correspon a la columna de l'angle que surt.

Al cos avançat respecte el mur hi trobem la tercera peça plana a la qual hi ha treballada una complexa llacera circular amb una mena d'au al centre de cada cercle. A la llosa número quatre del fris apareixen quatre figures humanes emmarcades dins d'unes airotes arcuacions de mig punt. Aquestes figures són molt rústegues i a l'espai que hi queda a la part superior de les arcuacions s'hi han inclòs uns entrellaçats geomètrics.

La cinquena peça està guarnida mitjançant fulles lanceolades de diferent longitud, unes més esveltes que les altres i a l'espai que queda buit s'hi han treballat dos caps de monstre.

El capitell exterior de l'esqueixada de la porta



Part esquerra de la portada. Arquivoltes damunt els magnífics capitells adornats, sostinguts per columnes.

es troba unit a la llosa anterior formant un tot continu i presenta una figuració arbòria-vegetal. El segon capitell presenta igualment decoració vegetal, però a la part superior hi ha representat una espècie de cap o màscara.

El tercer i el quart són similars a l'anterior, el cinquè capitell és de llacera rectilínia. I el darrer mostra llacera barrejada amb figuració vegetal.

Una nova pedra plana fa que el fris es perllongui



Part esquerra de la portada. Detalls dels capitells bellament adornats.

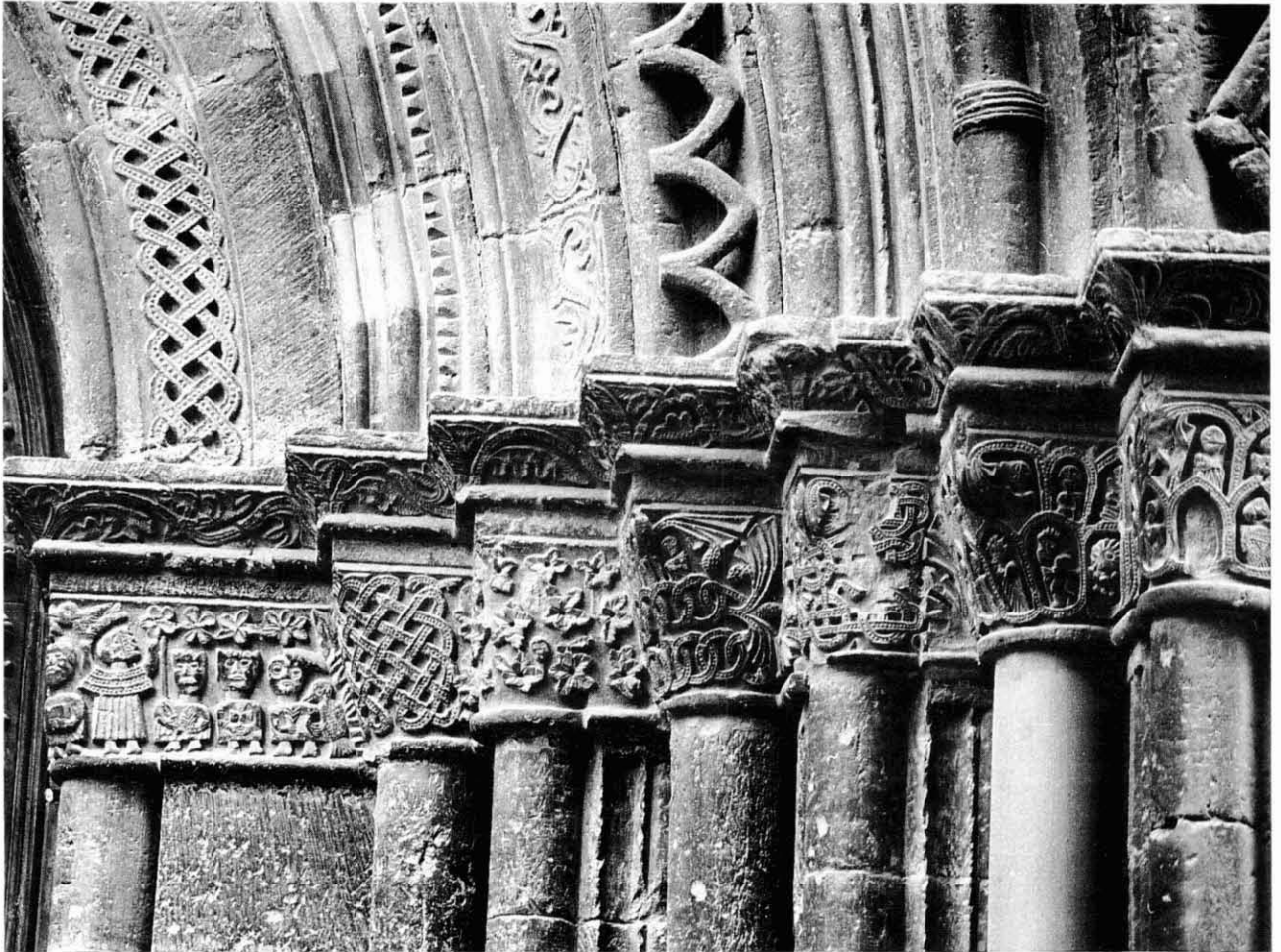
fins l'obertura de la porta i ens ofereix la imatge d'onze figures humanes de caps grans i gravades amb pòmuls molt marcats i ulls ametllats. Les figures són de cànon curt. Els peus són tots iguals i miren cap al davant. L'execució escultòrica és tosca també.

5.2. Part dreta de la porta

Al brancal dret i començant de dins cap a fora, hi ha una altra pedra plana que també forma part de la franja esculpida en la que hi observem tres figures força expressives, dos de les quals subjecten un objecte i l'altra eleva els braços cap al cel, hi ha també altres figures totes executades amb poc domini de la tècnica o poca agilitat.

Seguidament, i a la mateixa altura hi apareix una successió de capitells disposats de la mateixa manera que a l'altra banda. El primer capitell està treballat amb llacera o cintes geomètriques entrecuades. El segon ofereix fulles d'acant, les quals són rugoses i carneses.

Segueix el tercer capitell el qual mostra llacera geomètrica circular a la meitat inferior i arcuacions a la meitat superior. Entre arquet i arquet apareixen unes figures rústegues. El quart capitell



Part dreta de la portada.

està compost de llacera geomètrica circular entrellaçada.

A continuació, el cinquè està integrat per vuit arcuacions amb les corresponents figures a l'interior. El sisè i últim capitell, que es correspon amb el de la darrera columna de l'esplandit dret conté vuit figures també.

Rera el capitell segueix la primera peça de la franja esculpida la qual es treballa a base de llacera

geomètrica amb dos ocells incrustats a l'interior. La segona llosa exhibeix sis personatges esculpits entre arcuacions o arquets petits. I la tercera peça mostra llacera geomètrica altra vegada.

El capitell de l'angle que surt a la part dreta és vegetal. I s'acaba el fris perpendicular al mur amb una llosa en la qual hi ha esculpit el símbol de Crist o crismó.

A la part superior l'àbac, decorat amb relleus de tipus vegetal, ressegueix tota la franja cisellada de la portada i remata tant els capitells com la banda esculpida que envolta el conjunt. L'àbac contribueix a donar sensació de riquesa i ornamentació al conjunt.

6. Les arquivoltes.

Cada arquivolta correspon a un capitell. Començant de fora cap a dins la més exterior presenta el tema de les ziga-zagues amb motius vegetals barrejats amb algunes figures a la part de fora. La segona ofereix una arcada llisa amb anellats amb motllura que es troben força separats entre si. La tercera arquivolta és llisa completament i no dispo-



Detall dels capitell de la dreta de la portada.

sa per tant de decoració. La quarta arquivolta està treballada mitjançant unes arcuacions apuntades. La cinquena es troba molt decorada amb ornamentació de tipus vegetal i la darrera es forma a base de puntes de diamant o dentats i ziga-zaga. Finalment a les dovelles o peces que formen l'arc de la porta s'hi repeteix una àmplia banda de llacera geomètrica.

7. Els boquets.

La petita teulada que corona tot el conjunt de la portada està decorada per quinze boquets. Els uns són diferents dels altres però molts tenen formes animals. Alguns boquets gairebé no es poden distingir per l'acció de l'erosió, però en podem identificar quatre: un mussol, un lleó, un toro i una espècie de màscara.

8. Conclusió.

Cal remarcar que la portada de l'Església Parroquial de Gandesa constitueix un edifici paradigmàtic dins de la darrera manifestació del romànic de la província de Tarragona. I que segueix —tot i la seva ubicació geogràfica allunyada— l'ona expansiva provocada per l'aparició d'un primer model a la porta dels Fillols a la Seu Vella de Lleida. Aquest model va quallar i va crear escola, això és, va tenir seguidors i continuació: l'Escola de Lleida.

L'obra estudiada segueix, i amb força fidelitat, tots els elements que configuren les portades que s'inclouen dins de l'esmentada escola, i aparentment s'hi pot comparar, però pel que fa a l'execució tècnica de l'escultura és més senzilla i més tosca que les portades Dels Fillols de Lleida o la d'Agramunt, que com hem dit abans són els millors

exemples de tot el conjunt.

Diferents historiadors coincideixen en qualificar aquesta obra com a exemple rural de l'escola lleidatana. Aquest adjectiu no li pren importància per què tot i ésser qualificada de rural ocupa un dels primers llocs en valor dins de les esglésies romàniques que es varen construir seguint com a model la Seu Vella de Lleida.

Dins de les esglésies considerades derivades d'aquesta Escola, Gandesa no en constitueix un dels exemples més pobres ni menys adornats. Ans el contrari, sembla que el seu artista es negués a deixar-hi un espai sense modelar. Tant és així, que ens crida l'atenció per la seva magnitud i la seva complicació en l'ornamentació a primera vista. Però la seva execució hi és difícil, no arribant a assolir el grau màxim de perfecció.

Els historiadors es divideixen a l'hora de definir la procedència dels elements recollits en aquesta portada o d'altres d'aquesta escola. Per exemple, els entrellaçats poden ser d'origen musulmà o d'origen normand per la connexió d'aquests amb Sicília.

Així doncs, historiadors tan diferents com Josep Pitarch i Puig i Cadafalch assenyalen les dues influències a l'hora de definir els seus trets característics. Però el darrer hi remarca molt més el pes de la influència musulmana.

El que és innegable és que aquestes terres foren arrabassades als musulmans entre els anys 1168-69 i que un segle després encara havien d'exercir alguna mena d'interacció amb els cristians, per insignificant que fos. I tal vegada podem trobar-la marcada actualment en l'art, o la llengua.

La cultura sarraïna havia entrat per Catalunya



Mènsoles que s'observen damunt la portada, per sostenir les cornises.

per què les fronteres entre el món cristià i el món musulmà eren permeables, per tant existia una connexió entre ambdues cultures tot i que eren enemigues. La cultura i l'art àrab s'impregna mitjançant llibres miniats, teixits, metalls, etc.

Una vegada els mudèjars —antics musulmans— entren dins l'òrbita del món cristià s'especialitzen en tasques artesanals dins les quals ja hi sobresortien. Però ara ho fan per què no poden accedir a la propietat ni a la professió militar. D'aquesta forma els mudèjars es converteixen en industrials i artistes. El treball en fusta de les perdudes fulles de la porta d'accés al temple en pot ser un clar reflex.

Així doncs, a més de la influència del sud de França, mitjançant Tolosa la qual és clara per què un taller es desplaça a treballar a les obres de la Seu Vella de Lleida cal afegir-hi l'empremta àrab també.

Cal remarcar finalment, que l'escultura vegetal o geomètrica és més ben assolida que l'escultura de figures humanes. Aquesta diferència es nota sensiblement i dona la sensació que la figura humana es treballa més matusserament que les composicions geomètriques o vegetals.

Això és degut potser, a què durant el romànic es busca una abstracció i una expressió en la representació de la figura humana, més que captar la realitat o el naturalisme. O altrament, podria respondre a la dificultat tècnica per part de l'artista que va crear aquesta obra a l'hora de compondre les figures, les quals són menys abundants.

Tot el que hem comentat, ens serveix per a valorar i qualificar la importància de l'obra que gaudim a la nostra comarca des de fa tants de segles, una porta que ens condueix a l'interior del temple que és majestuosa i ben assolida i de la qual n'hem d'estar orgullosos i pensar que som afortunats de que s'hagi bastit aquí al nostre entorn.

9. El llenguatge de l'art romànic:

Àbac: peça que corona el capitell damunt la qual recolza la base de l'arcada.

Abotzinament: es diu de qualsevol obertura l'amplada de la qual augmenta o disminueix progressivament.

Arcuacions: filera d'arcs iguals i disposats en un mateix pla amb finalitat ornamental.

Arquivoltes: conjunt de motlures esculpides a les dovelles que formen un arc seguint-ne la curvatura i que habitualment emmarquen el

timpà d'una portalada.

Base: part inferior de la columna, sobre la qual es recolza el fust.

Boquets: cap de biga fals que sobresurt de la paret a la qual està encastat, sense traspasar-la, utilitzat com a suport.

Brancals: cadascun dels costats d'un mur que limiten lateralment un portal, porta o finestra.

Capitell: part superior de la columna que es presenta més o menys adornat i sol adoptar moltes formes.

Carreu: pedra tallada i escairada en forma de paral·lelepípede recte, emprada en la construcció de murs, pilars. Es un element regular.

Columna: suport vertical, generalment de forma cilíndrica i de secció circular format per una base, un fust i un capitell.

Crismó: o monograma de Crist fet amb les dues primeres lletres encreuades —la X i la P— del nom de Crist en grec, que significa l'ungit.

Dovelles: cadascuna de les peces en forma de falca que constitueix un arc.

Fulles d'acant: planta herbàcia del gènere acanthus, ornament característic del capitell corinti i compost.

Esqueixada: forma esbiaixada que presenten els brancals o l'ampit d'una finestra per a augmentar l'entrada de claror.

Fust: part vertical d'una columna, de secció circular, quadrangular o poligonal i sovint decorada amb estries, situada entre el capitell i la base.

Llacieria: ornamentació geomètrica o floral característica de l'art musulmà. Es compon de línies que s'entrecreuen sense solució de continuïtat a partir d'un polígon regular de quatre, sis o vuit costats donant lloc a figures estrellades i formes estilitzades.

Mènules: element que sobresurt d'un pla vertical, utilitzat per a sostenir parts sortints com ara les cornises, els balcons, les escultures, etc. o bé com a ornament.

Mètopa: element decorat que decora un fris. Ve de l'art grec. (al text més aviat hauríem de parlar de peça rectangular treballada en pedra).

Relleu: escultura no exempta, és a dir tallada només sobre una de les superfícies d'un bloc.

Sòcol: construcció o obra a la part inferior d'un edifici que crea una superfície uniforme per a què tots els basaments estiguin al mateix nivell.

Timpà: En el romànic i el gòtic espai delimitat per la llinda i la primera arquivolta.