

## NOTES HISTORIQVES DE VILALBA DELS ARCS

Joan Serret i Soriano

Vila-Alba o Vilalba, significa «vila situada a l'alba», o sigui, a sol sortint. L'historiador F. Gras, en la seva obra «Historia de los lugares de la provincia de Tarragona», al parlar de Vilalba, diu: «...*que existen murallas y edificios debidos a los árabes...*».

L'historiador tortosí Enric Bayerri, en la seva monumental «Historia de tortosa y su comarca», diu textualment: «*Por más que su actual nombre -Vilalba- hace suponer origen post-árabe, a Morera le parece que el origen fundacional de Villalba ha de buscarse en la época árabe, a juzgar por ciertos vestigios arqueológicos allí encontrados*». I segueix: «...*Esta población es de fundación muy antigua, encontrándose en ella trozos de murallas y vestigios de otra antigua población, al parecer, de tiempo de los árabes...*» (Bayerri, tomo IV; i Morera, pag. 484).

En efecte, era una vila dels moros, ja que Ramon Berenguer IV la lliurà dels àrabs l'any 1149, sortint les seves tropes de Tortosa.

Fou a partir de l'any 1313 quan el nom de Vilalba s'hi afegí el renom «DELS ARCS», per concessió del rei Jaume II, en la visita que feu a la vila per examinar les seves defenses. Com a conseqüència d'aquesta visita donà ordre a la vila de Vilalba per construir «...*arcs als carrers i cases per quedar enllassats i poder defensar-se millor...*». Des de llavors ha figurat a l'escut de la vila i al segell de l'Ajuntament el nom de VILALBA DELS ARCS.

Diferents historiadors ens parlen d'un altre poble situat a diferent lloc que l'actual. També la tradició oral coincideix amb aquestes afirmacions, basades en un nucli de restes de muralles i edificis, situat a uns 6 Km. de l'actual Vilalba, en direcció al nord-est. En efecte, és en un lloc que sempre l'han anomenat «Vilalba la

Vella», on encara, ja colgats per la malesa i terra hi han trossos de murs de pedra treballada. A un metre de l'actual nivell del sòl, escarbant la terra, s'hi troba enllosat. Semblen les despulles d'una fortalesa o santuari que deuria tenir al voltant un nucli de població.

L'indret de «Vilalba la Vella» en la partida que té el nom d'UCATES. I resulta que aquest nom -Ucates- figura en algun document de l'arxiu parroquial com a llogaret ocupat per una població que devia ser minsa, però que devia formar parròquia apart de Vilalba, per quant hi han partides de sacraments rebuts a l'església d'Ocates. Podria ser que aquests papers o documents fessin cap a Vilalba al despoblar-se aquell llogaret.

Estava allí el primer nucli de població que donà origen a l'actual vila de Vilalba dels Arcs?. Per qué va desaparèixer aquell llogaret?. La tradició oral diu que per pestes.

És cert que, al llarg dels anys, de l'indret de «Vilalba la Vella» s'hi han tret pedres treballades i llindars per fer cases de l'actual vila, o al menys, per refer-les. Per exemple, allà l'any 1919, el llindar de la porta del carrer del primer edifici del «Rossinyol», que menava al primer pis on estava el café, i també el de la porta gran, testimoniat per Roc Sampé, de Cal Garxo, que fou un dels que els portà amb el seu carro. També és tret de «Vilalba la Vella» un rosetó lobulat que està incrustat a la paret de Cal Blanc, a la part de la façana que dona al carrer de l'Angel, testimoniat pel «coco» Josep del Blanch, que era el paleta que ho va fer i amo de la casa. Segons aquests testimonis, més els de Josep Vidal, el «Frare», i Vicenç de Ca Pey, a «Vilalba la Vella» hi havien vist trossos d'arcs i dovelles per terra, runes de parets a l'alçada d'una persona, ocupant bona extensió entre mig de vegetació salvatge.

Era l'any 1958 quan, després de fer-ne comentaris sobre aquesta qüestió, els llavors estudiants i avui professors, es decidiren a fer unes exploracions a «Vilalba la Vella». trobaren restes de murs de pedra treballada, carreus, de molt gruix. Feren una cata a dos metres d'un d'aquests murs, i a un metre de fondària hi trobaren un enllosat, que deuria ser el sòl de la fortalesa o temple. No tenien eines adequades i ho deixaren, convençuts de que eren runes molt interessant. (Els mencionats joves, -que ara són madurs- eren Josep Pascual Domenech, Joaquim Doménech Marzo i Llorenç Gil Pellisa).

### L'ESCUT DE VILALBA DELS ARCS

L'antic escut de Vilalba és blau cel en el fons i verd a la part de terra. Està centrat per un gran santuari amb galeries d'arcades situades en tres plantes. La darrera planta, en forma de torreta rematada per una creu. Tot l'edifici del santuari és amb colors naturals de pedra.

Recordo que aquest escut és el que usava



Escut de Vilalba dels Arcs (Foto: Titus)

l'Ajuntament abans i després de la Guerra Civil del 1936. Amb ell segellaven els documents propis, com es pot veure en papers municipals fins l'any de 1956, aproximadament.

En el dit any, més o menys, el canviaren per un altre escut del segle XIV, que és el que figura a la portalada de l'església parroquial, la qual és del 1601. L'escut és una fortalesa almenada, amb dues torres laterals que sobresurten del cos central. Cada torre té una finestra de defensa a nivell de la primera planta. Al bell mig de la fortalesa hi ha el portal d'entrada, dovellat. Al peu o part baixa de l'escut hi ha la llegenda «Vilalba dels Arcs». L'escut està rematat, a la part alta per un estel de vuit puntes.

Encara hi hagué un altre escut. És una fortalesa-torre, d'un sol cos, amb la porta dovellada, i a dalt, l'estel de vuit puntes.

Fa pocs anys tornaren a canviar l'escut. Abans, em consultaren, i han retornat al que figura llaurat a la porta de l'església, al peu de l'altar major, a la bàscula pública: al del segle XIV.

Es curiós, que, en tots els documents segellats que existeixen al llarg dels segles XVII i XVIII, quan els bisbes de Tortosa parlaven en castellà i imposaven la castellanització, el nom de la vila sempre constava en pur català: VILALBA DELS ARCS.

### GENERALITATS DE LA VILA DE VILALBA DELS ARCS

Nostra vila pertany a la comarca de la Terra Alta, situada a 9 Km., al N. de la població de Gandesa. es una vila essencialment agrícola. El seu terme municipal llinda amb els termes de Batea, la Pobla de Massaluca, la Fatarella, Gandesa, Corbera i Riba-roja.

Vilalba està sobre un altiplà amb desnivell cap a l'est, on hi ha la Vall de Prats a menys d'un quilòmetre.

Per damunt des edificis sobressurt el campanar, de 45 m d'alçada, prodigi de proporcionalitat arquitectònica. Obra del barroc, és un dels edificis religiosos més notables de la co-

marca.

El terme de Vilalba té una extensió de 65,48 km. quadrats. No hi ha muntanyes pròpiament dites. Són llomes i tossals encadenats, separats per valls conreades. Llomes i tossals estan coronats de pinars, havent desaparegut quasi la totalitat de les alzines, de les que n'hi havien boscos en el segle passat.

La lloma més alta del contorn és Punta Gaeta, de 450m., pocs metres més enllà que el poble de Vilalba. Tossals destacats són: les Forques, la Punta del Massalucar, les Llosanes, Sant Pau, el Tossal gros i els Reganys.

Les valls més anomenades són: Vall dels Prats i Vall de Barvall. La dels Prats, s'origina entre el poble i el Calvari, on hi havien dues fonts, avui esgotades. A partir dels Forcats, on s'hi ajunta el Barvall, pren el nom de Vall de Berrús, la qual va a parar a l'Ebre, per on estava l'antic llogaret de Berrús, ara cobert per les aigües del pantà de Riba-Roja. A les dues valls dites hi han els horts que hi han a la vila, els quals reguen de l'aigua de les capes freàtiques, a molts pocs metres de profunditat.

Els plans i planells conreats més anomenats són: el Pla de les Eres, el Pla de Borràs, el Pla de l'Adroguer, el Pla d'Urgell, el Pla de Navarro, el Pla de Pey, el Pla de Gervasi, el Pla de Martí, el Pla de Mossén Ramon i el Pla de Cay.

El terme de Vilalba es pobre en aigües. No hi han rierols de cabdal continu, ni fonts. Les poques que hi han al terme són minses i intermitents, sensibles a les pluges i a les neus.

No hi han propietats de l'estat, però sí del municipi o comunals. Aquestes ocupen una extensió de 20 Ha. de garriga i pinar.

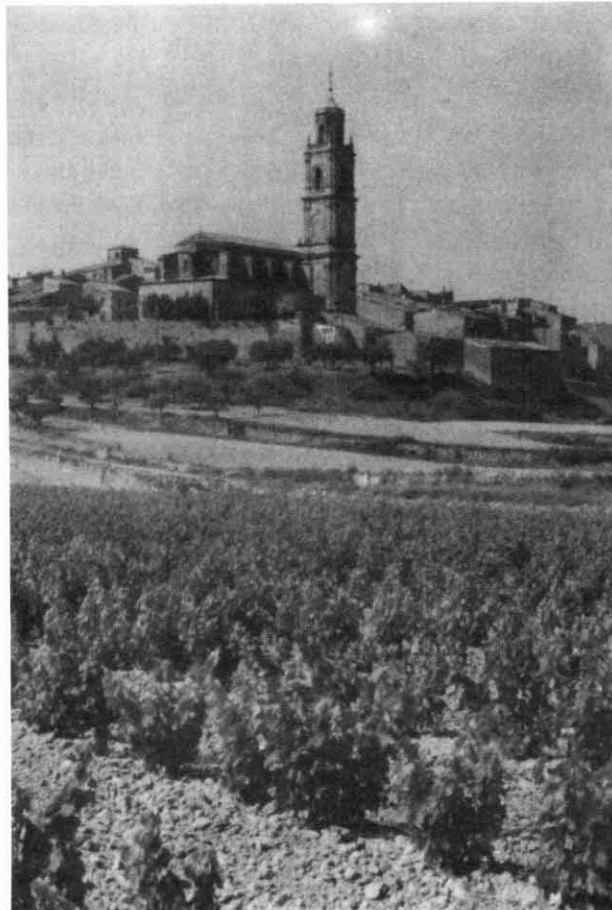
La terra de conreu està repartida en 1951 finques. La més gran és el Mas de Pallarés, que té 50 Ha. de garriga i pinar; i la més petita té 157 metres quadrats. Les tres quartes parts de les finques les conreen directament els seus propietaris, i les restants són treballades «a mitges». Hi ha solament 15 Ha. treballades en arrendament.

El conreu principal és de la vinya, en les varietats predominants de «macabeu» i «garnatxa», de raïm blanc en més del 80%. El vi és de gran qualitat, de bona graduació alcohòlica i exquisit paladar. Segueix en importància el conreu d'ametllers i d'oliveres.

El Patró de la vila és Sant Llorenç, en honor del qual es celebren les festes majors els dies 10, 11 i 12 d'agost. També es fan festes a l'hivern per Sant Sebastià, els dies 20, 21 i 22 de gener.

La població actual de Vilalba és de 879 habitants, just la meitat de la que tenia l'any 1935. els mesos d'estiu hi ha dos centenars més d'habitants, població flotant d'origen vilalbí.

El Registre Parroquial es conserva amb dades a partir de l'any 1500. El Registre Civil comença l'any 1863 i es conserva tot.



Vista general de Vilalba (Foto: Titus)

Altres dades són: la llum elèctrica es posà al poble l'any 1921. L'any 1923 es van perdre les collites a causa d'una llarga secada.

La guerra civil de 1936-39 perjudicà molt a la vila, tant en persones com en els bens i edificis. L'any 1942 es reposà el telèfon. L'any 1959 s'inagurà el Grup Escolar, que fou beneït pel Rvd. P. Lleó de Vilalba, caputxí, fill de la vila, que en la vida de seglar era Elies Vandellós, de Ca Monyo.

## NOMBRE D'HABITANTS DE VILALBA EN DIFERENTS EPOQUES

Des de la Reconquesta era costum comptar la població de les viles pel nombre de focs, és a dir, de famílies o cases.

En el Cens de Cervera de l'any 1359, Vilalba apareix amb 82 focs o famílies, que devien ser més de 400 habitants. Gandesa tenia 152 focs, Batea, 94 focs; Corbera, 80 focs; Horta, 81 focs; i Bot, 33 focs. el nombre de focs tenia fortes baixades i pujades dintre d'una mateixa centúria, i àdhuc en una dècada, degut a dos factors principals de mort: les guerres i les enfermetats contagioses o pestes, o grànula, segons el llenguatge de per aquí.

En el segle XVII, la paraula «veï» va substituir a la paraula «foc», però amb el mateix significat. Així, un document de l'Arxiu parroquial, d'aquella època diu: «...el nombre de veïns d'aquesta parròquia de Vilalba és de cent seixanta. el nombre d'ànimes, entre pàrvuls i adults és de nou cents...». Per tant, el percentatge d'individus que formaven una família era de sis.

L'any 1718 Vilalba tenia 279 habitants. L'any 1860 tenia 1608 habitants, 1772 l'any 1900. L'any 1930 tenia 1664 habitants i 1760 habitants l'any 1935. Sols cinc anys després, passada la guerra civil, tenia 1100 habitants; o sigui, que havia disminuït 660 habitants en aquell quinquenni. L'any 1950 hi havien 1000 habitants, amb disminució de cent respecte a la dècada anterior. L'any 1960 hi havien 971 habitants, i 978 a l'any 1970. En el cens de 1980 vivien a Vilalba 891 habitants.

## L'ESGLÉSIA NOVA

El temple parroquial actual està dedicat a Sant Llorenç Màrtir, Patró de nostra Vila. És una superba construcció de planta rectangular, feta amb pedra saulosa del país, en grans carreus prismàtics, compacta, però harmoniosa. Té dues portalades: la més antiga, de cara al migdia, s'obre en arc de punt, decorat a la part superior per dos escuts de Vilalba. Damunt de l'arc hi ha dues columnes toscanes, estriades, adossades al mur, recolzades a un basament decorat amb puntes diamantines. A la part central d'aquest basament hi ha una capelleta al mur, emmarcada per dues volutes grans. Als dos costats, dos florons acaben de guarnir la portalada. Hi ha una inscripció dintre d'un fris, que pregona la data d'aquesta obra: «DOMUS DEI A 1601».

L'altra portalada és la principal, que sols obre quan hi ha processó, amb motiu d'alguna festa gran. Està situada a l'eix central de la nau, a la part contrària de l'altar major, cara al ponent. És molt gran, d'estil barroc, datada al 1705, segons consta en un fris central, damunt de l'arc de la porta.

De la mateixa època és el campanar. Tota l'obra és un primor de pedra saulosa, obra del mestre Francesc d'Ibargüens Unamena, nat de la vila de Marquina, del País Basc, i mort a Vilalba l'any 1706. Aquesta magnífica portalada és com un retaule de pedra ple d'imatges i de diferents motius decoratius vegetals, de caps d'angelets, les graelles de Sant Llorenç, una corona de llorer, coixins decorats i altres ornats. A cada costat de la portalada hi ha dues columnes àtiques damunt d'un basament prismàtic, separades de la vertical de la paret. Sobre la clau de la portalada hi ha un imponent escut amb les armes de Vilalba. En un segon cos superior es continua l'estructura, que presenta al centre una capella en la que hi ha la imatge de Sant Llorenç en pedra, imatge refeta fa dos anys pel jove escultor vilabí Xavier Solé Borràs. Als dos costats de la dita capella hi han dos pedestals que sostenen unes tantes imatges de pedra, esculpides pel mateix jove escultor citat. Totes aquestes imatges han reemplaçat a les que foren malmeses en la guerra civil.

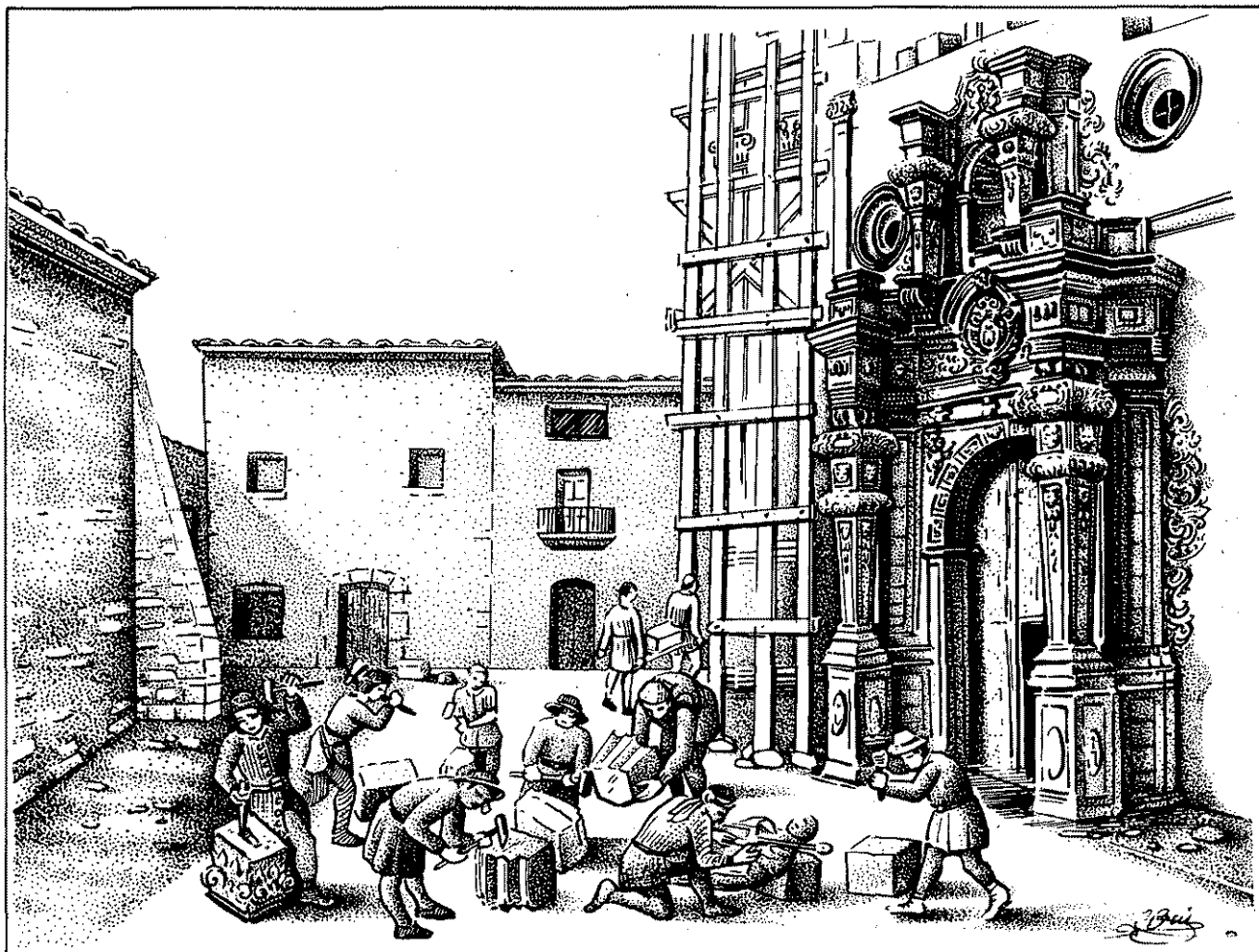
La portalada queda rematada amb una imatge del bisbe Sant Gregori. Baix d'ella hi ha dos àngels als que els hi manca el cap. Més amunt, al vèrtex de la teulada, hi ha un floró de croteri que fa d'ornament; i als costats, dos pinacles.

L'interior del temple és d'obra gòtica-renai-xentista. El sistema de bòveda i arcs és del gòtic català, de bòveda de creueria amb terceletes. Les interseccions dels nervis de les bòvedes estan ordenats per pedres-clau, rodones, amb decoració escultòrica, que conserven restes de policromia.

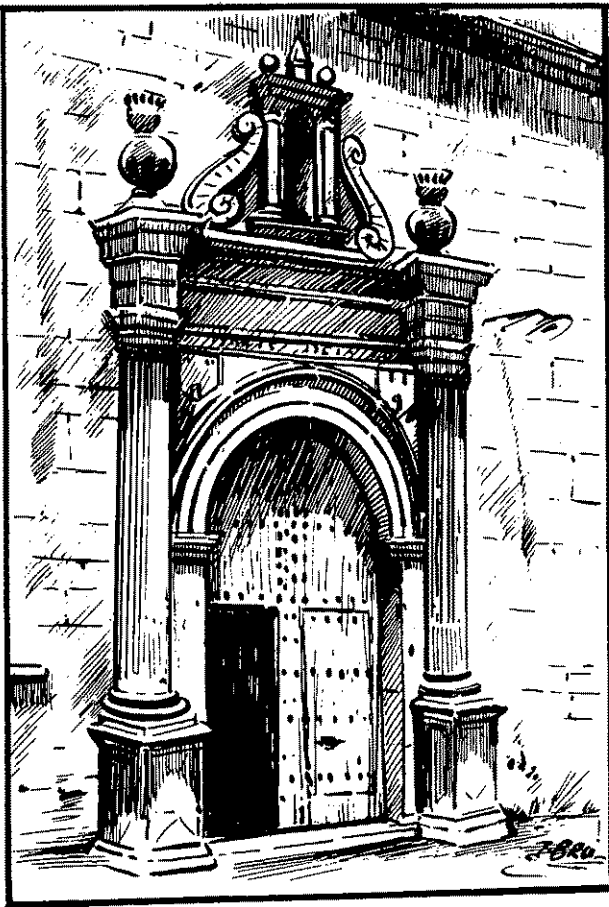
El cor o lloc destinat als cantors, s'enlaira al peu de l'església, sobre un gran arc-diafragma escarzà, d'igual llum que l'amplada de la nau. La seva construcció es finalitzà l'any 1758. Tot el mobiliari i cadireria, el gran faristol que hi havia i el crucifix de fusta, fou cremat l'any 1936.

Encara que el temple té una gran unitat, es manifesten tres fases diferents. L'absis i les sagristies es van fer entre els anys 1580 i 1590, segons traçat presentat pels mestres d'obres. Aquestes van parar en alguns períodes de temps, per tornar a seguir els darrers anys del segle XV i acabar-se entre el 1600 i 1606. A aquesta fase de construcció pertanyen els dos primers trams de la nau. Es continuaren les obres de l'església l'any 1702 o començaments de 1703. Hom sap que l'any 1742 encara anaven les obres de l'església i campanar.

L'any 1640, sense estar encara acabada l'església, els francesos que vingueren a ajudar al rei a sotmetre Catalunya, la saquejaren «sens deixar-hi ninguna cosa», com diu un document de l'època. Després, durant la primera guerra carlina, destrossaren la trompeteria de l'orgue per fer bales. I en la darrera guerra civil es cremaren els retaules, imatges i altres valors artístics.



Obra de la façana principal de l'Església



Porta vella de l'Església del 1601

El retaule que hi havia a l'altar major es va construir entre els anys 1625 i el 1629, d'estil herreria, treballat en fusta, decorat i policromat, aixecant damunt d'un basament alt de pedra, on encara hi han esculpits els escuts de Vilalba. L'any 1824 es construí un sagrari en aquest retaule per guarir el Santíssim en una custòdia de plata. L'orgue estava fet pel mateix que feu el de la catedral de Tarragona, encara que el de Vilalba era més petit, però amb idèntica construcció.

L'antiga sagristia de la part de l'Evangeli, la que vulgarment és coneguda per «la de fadrins», fou convertida en capella per al Santíssim l'any 1964, per Mossén Rafel Petit, aleshores Rector de la vila. Té altar i era per dir missa. El sagrari està rodejat per dotze retaules de fusta, amb un apòstol pintat a cada un, i un retaule amb la imatge de la Verge Maria.

A despit de projectar-se en ple renaixement, l'església de Vilalba no és un monument renaixentista. És una església catalogada dintre del

gòtic català, que, a l'estar traçada en el segle XV, incorpora certs elements, tant estructurals com formals, del Renaixement, llavors tan de moda.

Tot el voltant del temple, per la part de la portalada principal, és conegut encara avui per «l'Obra», ja que al llarg de molts anys aquest lloc estava ple d'estris, de pedres per treballar-les, de persones i d'enrenou. Era «l'Obra» per excel·lència.

## EL CAMPANAR

El campanar de Vilalba destaca de lluny, amb una alçada de 45 m. Crida l'atenció pel seu magnífic estil barroc, encara que sigui de grans proporcions, s'admira per ser esbelt i mesurat de línies i decoració. Està dividit en quatre cossos. El de més amunt té finestres obertes per sostenir les campanes i queda rematat per una creu de ferro amb un penell o gallet que assenyala d'on bufa el vent. El darrer cos és octogonal i de proporcions més reduïdes que els altres, voltat per una barana de pedra rematada per quatre pinacles als quatre costats. Aquest bonic campanar es va fer després d'un segle i mig que s'havia acabat l'església.

Hi ha una còpia del document original o contracte que en el seu dia es feu entre els regidors de Vilalba i els mestres d'obres que es feren càrrec d'aixecar el campanar. Dita còpia ens diu que el contracte «va ser fet el dia 18 de juliol de 1735. Fou signat pels senyors Antoni Tarragó, Andreu Beltran i Marc Antoni Ferré, regidors de la vila de Vilalba, que donaren l'obra de l'església de dita vila a Miquel Ports i a Pedro Castillo, pel preu de mil tres centes lliures, moneda bona de quatre pessetes per lliura».

El contracte, en l'encapçalament, porta el següent títol: «CAPITULACIO DE LA OBRA SE HA DE FER EN LA YGLÉSIA DE VILALBA».

De la lectura atenta d'aquesta capitulació se'n dedueixen algunes afirmacions:

1er.) Quan varen fer aquest contracte, l'obra o fàbrica principal de l'església feia un segle i mig que estava feta, incloent el cor, ja que la clàusula 22 diu: «...derrocar l'obra del cor que ja és vell». Per tant vol dir que havien passat anys suficients de desgast natural per l'ús del mateix.

2on.) També hi havia un campanar provisional, no acabat, o torre que feia de campanar; i que ja hi havien campanes a dita torre, perquè en la clàusula 17 del contracte posa com a obligació «...*baixar les campanes*», i una vegada acabada l'obra amb el nou campanar, «...*pujar-les en son puesto a la torre o campanal*...».

3er.) Les obres contractades en aquell any de 1735 «...*havien de guardar les mateixes proporcions que guarde la obra està feta*...». Això confirma que la part principal del temple, amb ses voltes i altars, amb el seu cor vell, ja funcionaven feia molts anys.

4rt.) Van acabar de fer o les van fer noves certes capelles laterals.

5è.) Es va tirar el cor vell i es va fer nova volta i nou paviment.

6è.) Es va pavimentar tota la nau de l'església amb lloses de pedra, tal com està ara.

7è.) Es va refer també la capella on estava l'orgue, capella que van desfer els francesos l'any 1640.

8è.) El campanar actual va ser la darrera obra, la de remat, després de dos segles d'haver començat aquesta ingent obra que tant admirem.

El dit contracte o capitulació és llarg i minucios, amb detalls de material a usar, mesures de cada tros d'obra, motlures i ornaments, gruixos de parets, acabaments, etc. Al final de la còpia diu: «*Es còpia del original que se halla en Casa Vallespi*».

## LA CONFRARIA

L'edifici més antic de Vilalba és l'anomenat, vulgarment, «la Confraria», el qual és la primitiva església parroquial. Fins a la guerra civil estava en ple servei, amb tots els altars complets, imatges i ornaments propis. Ara queda l'edifici completament buit.

La portalada de «la Confraria» és d'estil romànic. A la façana, a l'altura del cor, hi han dues finestres de gust mossàrab. La boga o espadanya que hi havia al cim de la façana frontal, escardada i perillosa com a conseqüència de la batalla de l'Ebre, fou enderrocada l'any 1944.

L'església és d'una sola nau, amb tres elegants arcs del gòtic primitiu. Al basament dels primers arcs, a un metre del sòl, hi ha un escut llaurat a la pedra, en forma de rombe, amb una creu de braços iguals al seu interior, tan llarga i ampla com el propi rombe: és el «balçà», signe propi dels Templers, senyors de Vilalba, que construïren aquest temple. L'estil general és de la transició del romànic al gòtic, de mitjans del segle XIII.

El temple estava consagrat a la Verge de Gràcia, devoció que els Templers escamparen en els seus dominis. A l'altar major hi havia un tríptic amb valuoses pintures sobre la vida de la Verge Maria. L'arquitecte senyor Puig i Cadafalch, al servei de la Generalitat, en viatge que va fer a la vila l'any 1933, valorà aquell tríptic en més d'un milió de pessetes d'aquell temps.

Fins a l'any 1936 existí la «Confraria de Ntra. Sra. de Gràcia», la qual tenia la residència en dit temple, es cuidava d'ell i del culte a la Mare de Deu de Gràcia. D'aquí li ve el nom de «La Confraria» amb el que és conegut el primer



La Confraria fou la primera església de Vilalba (s. XII-XIV)

temple que es feu després de la reconquesta.

En el segle XVI, al fer-se el poble més gran, la «Confraria» o temple parroquial quedà petit. Per això es construí el nou temple, a la porta del qual hi figura l'any 1601 com el d'acabament

d'aquella porta.

En quant a la Confraria, que ara no serveix de res, podria ser un magnífic estoig per un museu de la vila.



El Campanar vist des de la vall de Sant Llorenç