

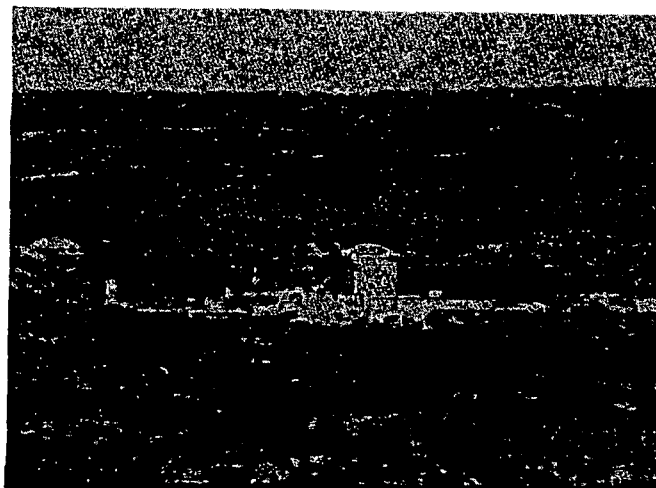
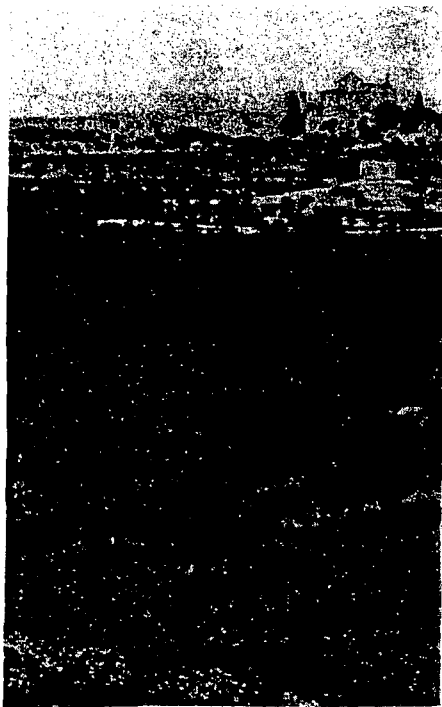
## CAL UN CONTROL DEL MEDI AMBIENT A LA ZONA D'INFLUÈNCIA DE LA CENTRAL NUCLEAR D'ASCÓ

Desde la col·locació de la "primera pedra" en les obres de la Central Nuclear d'Ascó, fins a la posta en marxa i posterior procés de connexió a la xarxa general, la polèmica ha estat permanent.

Els problemes derivats de la seva construcció, de la incompatibilitat entre el lloc d'implantació amb la geologia i climatologia de la zona, de la tecnologia Westinghouse amb els seus problemes de disseny, i l'acceptació de les responsabilitats civils que es deriven de la seva perillositat, etc., han fet que aquesta Central Nuclear hagi jugat un paper molt important en el fet que el procés de nuclearització del país entrés en fortes contradiccions.

En els dos números anteriors d'aquest Butlletí us hem informat de la creació i intencionalitat del Consell Comarcal de Protecció Civil, així com l'acta d'aquest Consell que rebutjava el nou pla d'emergència, que acabava amb aquestes paraules: **És inacceptable, el redactat actual del Pla, manifestament insuficient per assolir el seu principal objectiu: garantir la seguretat de les vides i hisendes dels habitants de la zona afectada.**

Ribera d'Ebre, 26 d'abril del 1983



Malgrat tot la Central Nuclear d'Ascó "funciona" des del 26 d'agost d'enguany.

Per tot l'esmentat creiem que tots els Ajuntaments cal que s'informin i a la vegada informin a la població de totes les conseqüències sobre el medi ambient que la proximitat de la indústria electro-nuclear pot ocasionar.

Són també tots els Ajuntaments els que haurien de garantir el compliment de totes les mesures de control i prevenció que estan establertes (Reglamento sobre cobertura de riesgo de daños nucleares, 22 juliol 1967; Ley de energia nuclear, 29 abril 1964; Dictamen de la Comissió d'Investigació sobre la Central Nuclear d'Ascó, del Parlament de Catalunya, Barcelona 27 de juny 1981; Pla d'Emergència Informe "Bremen"), i les que racionalment es cregui oportú de pendre en qualsevol moment.

Els Ajuntaments tenen totes les competències en aquest sentit, per tant és necessari que s'estableixin les bases d'actuació precises i clares.

Som conscients que una de les riqueses que més ens cal conservar de cara al futur és l'excel·lent estat actual del nostre medi ambient, i més, tenint en compte el caràcter essencialment agrícola i ramader de la nostra comarca.

Entrar en un procés de degradació del nostre ecosistema degut a qualsevol tipus de contaminació, ens podria portar a una situació que podria comprometre greument l'autèntic, racional i armònic desenvolupament de la comarca.

CENTRE D'ESTUDIS DE LA TERRA ALTA