

## ESGLÉSIA PARROQUIAL DE VILALBA DELS ARCS

A darreries del s. XVII, Vilalba viu un floriment socio-econòmic molt important. Als arxius parroquials hi trobem gent vinguda d'Occitània, d'Aragó, de Biscaia i de diferents indrets del Principat.

La forta secada del 1640 i la Guerra dels Segadors van produir un estancament que durà trenta anys, però, a la dècada de 1680 ens adonem que comença a arribar mà d'obra a la vila, són fusters, sastres, teixidors, picapedrers... Això, pot ser degut a una bona època de pluges, cap guerra i a una manca de epidèmies.

Aquest renaixement va provocar la necessitat d'una nova església, ja que la que disposava havia quedat petita per als 500 h. que al 1700 tenia la vila.

Dissortadament no tenim la data exacta del començament de l'església. No obstant, abans de posar les primeres pedres a l'obra del templeensem que s'hagué d'omplir i aplanar el pati on és situada. Tot això creiem que fou molt lent.

La família Coll, que en aquells moments era la més important de la vila, tingué segurament molt a veure en aquesta construcció: el senyor rector era un Coll i el batlle també.

A l'any 1706, precisament el mateix que ocuparen les tropes borbòniques Vilalba, trobem que moria la muller de l'arquitecte de l'església, don Francisco de Iburgüens, fill d'Urrea de Jaen. Un mes abans havia mort el picapedrer principal de l'obra, Josep Marcuida que era fill del poble d'Araçola del bisbat de Calahorra.

El fet de l'ocupament francès va trasbalsar les obres de l'església. Els joves havien marxat com a soldats voluntaris i famílies destacades en favor de l'Arxiu es refugiaren fora de la vila.

Durant aquesta primera fase es construïren els fonaments i parts dels murs laterals. La paret de pedra picada no pogué arribar molt amunt pel fet que fins al 1745 no trobem el primer teulador.

La segona fase de la construcció va començar cap a l'any 1737. Bonifaci Ferrer era mestre pedrapiquer i arribà a Vilalba del poble de Mequinensa l'any 1736. Aquest podria ésser un dels principals picapedrers.

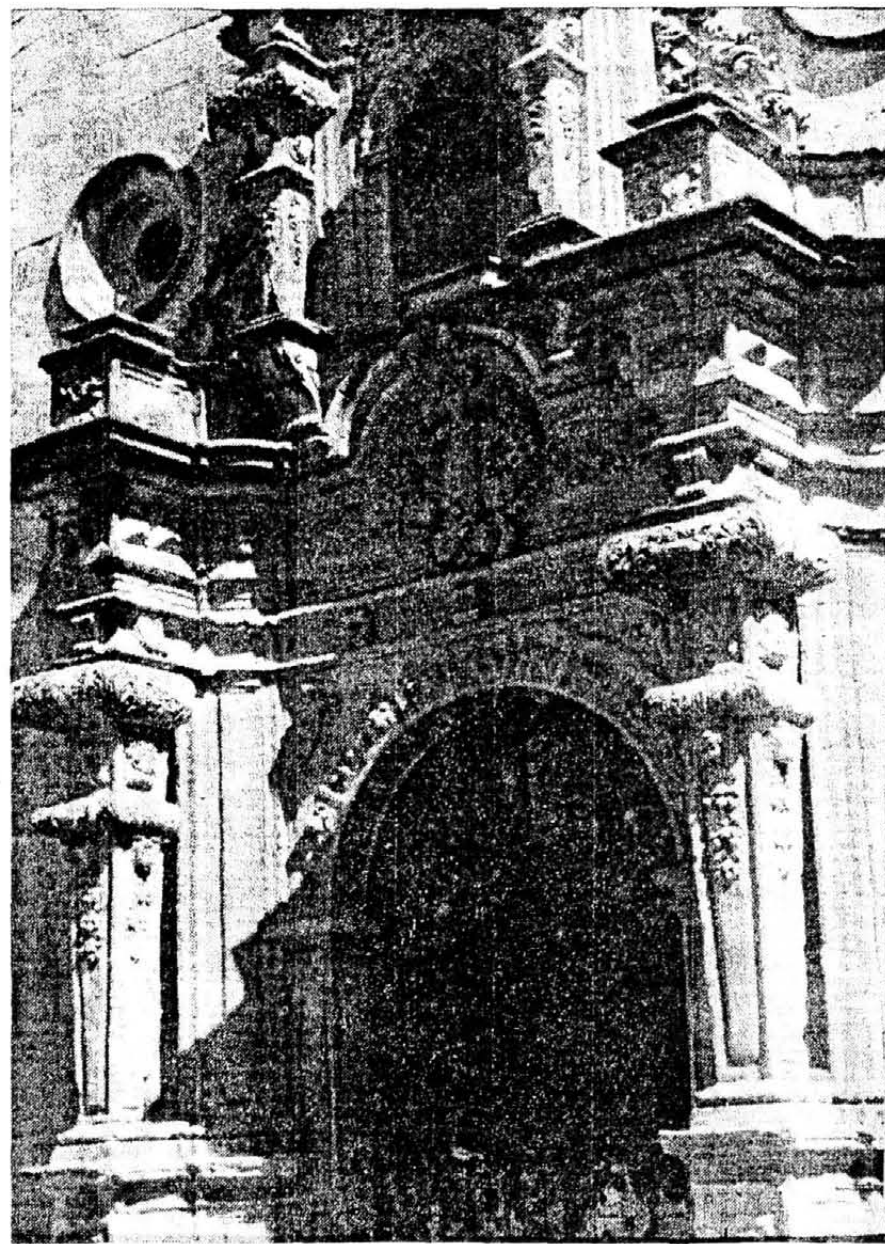
Passant a l'aspecte merament arquitectònic, podem catalogar l'església dintre del gòtic-català.

Es tracta d'una nau única amb base rectangular, àbsida poligonal, capelles laterals entre els contraforts i coberta per voltes gòtiques de creueria. Té un cor al peu de l'església i dos sagristies al cap, comunicades entre sí.

A l'exterior hi ha la torre barroca que s'aixeca als peus de l'església, al costat de l'Evangeli.

Tota l'obra és construïda amb pedra del país.

La part interior de l'església té unes obertures rectangulars que il·luminen la sagristia i dos portalades als murs meridional i occidental.



ESGLÉSIA DE VILALBA DELS ARCS

Entre els contraforts s'obren finestrals de mig punt amb vidrieres de colors, que donen llum a l'interior.

La portalada meridional s'obre en arc de mig punt adornada amb dos escuts de Vilalba. A sobre hi ha la inscripció DOMUS DEI, a 1601.

A la part occidental de l'església s'aixeca una gran portalada barroca que emmarca la porta principal i és datada al 1705. Aquesta porta és de grans proporcions i s'obre en arc de mig punt. Dos àngels porten els atributs de Sant Llorenç —les graelles i la corona de llorer—. Antigament hi havia al voltant de la portalada les imatges de Sant Llorenç, Sant Pere i Sant Pau, i Sant Gregori d'Òstia.

El campanar és un magnífic exemple d'estil barroc, té una alçada de 40 m. i està rematat per una creu de ferro i un gallet. Està format per quatre cossos que van disminuint a mesura que la torre puja.

La nau de l'església és alta i ampla, està coberta per voltes de creueria.

Dit això, podem dividir la construcció en tres fases:

— Finals del s. VI. Comprèn l'àbsida i les sagristies.

— Principis del s. XVII. Primers trams de la nau i la porta lateral.

— Principis del s. XVIII. Creiem que es van acabar les obres.

Per a portar a terme una obra tan important, creiem que s'hagué de fer un gran esforç econòmic. Una ajuda molt important fou la venda de censals a particulars en benefici de la capella de la Mare de Déu de Gràcia. A bon segur que totes les famílies van col·laborar segons les seves possibilitats econòmiques. Així, queda clar que tots els habitants de la vila en diferents generacions intervingueren en l'obra de l'església.

El contracte fet l'any 1735 entre els regidors de la vila i els mestres d'obres, amb un valor de 3.300 lliures, el podrem trobar a Casa Vallespí.

\* Totes aquestes dates han estat tretes de l'Arxiu Parroquial i de les publicacions patrocinades per Casa Coll de Vilalba.

**MAGDA I RAMONA VIDAL**

## **ALS JOVES**

**ACUSACIONS ALS NOSTRES JOVES:**

**ETS FELIÇ?**

**SAPS EL QUE VOLS?**

**QUINES INQUIETUDS TENS?**

La joventut és l'etapa de la vida més plena de joia i posseïdora de forces per a tirar endavant tot el que calgui.

En l'actualitat se'ns acusa als joves de ser uns despreocupats, sense tenir plena consciència del que som, irresponsables, i tants d'altres