

EL FONS DE LA PREVISIÓ OBRERA DE L'ARXIU MUNICIPAL DE SANT ANDREU
I EL SEU TRACTAMENT ARXIVÍSTIC

Presentació

Des la seva creació tant l'Arxiu Municipal del Districte de Sant Andreu com el Centre d'Estudis Ignasi Iglésias han vetllat per la recuperació i conservació de fons patrimonials i d'institucions de Sant Andreu. Aquest interès s'ha traduït en nombroses donacions, més o menys quantioses, que nodreixen part de la secció històrica de l'Arxiu Municipal del Districte de Sant Andreu.

L'any 1996 l'última Junta de la Previsió Obrera feia donació de la seva documentació a l'Arxiu Municipal, gràcies als esforços duts a terme pel Centre d'Estudis, a través de Xavier de la Cruz, vocal, i de Martí Pous (†), aleshores president del Centre.

L'any 1905 es fundà la Previsió Obrera¹ amb la finalitat d'acabar amb la precarietat que vivien els obrers de Sant Andreu i de La Sagrera que es jubilaven sense cap mena de suport econòmic.

Encara avui en dia es conserva l'edifici que en fou la seu al carrer Balari i Jovany, número 13. Mitjançant el pagament de quotes, els obrers garantien la seva seguretat. Percebién pensions de vellesa, ajuts econòmics, subsidis en cas d'invalidesa, defunció i malaltia, i se'ls ofería serveis clínics.

La Previsió Obrera va ser una de les agrupacions mutuais més importants de Sant Andreu, de tal manera que successivament va incorporar gairebé tots els altres monts de pietat i mútues del Districte de Sant Andreu. L'èxit del començament i les necessitats de previsió social d'altres districtes van fer que l'entitat acollís obrers d'altres districtes de la ciutat i que, fins i tot, tingués delegacions a Gràcia i Les Corts.

Durant la Dictadura de Franco, l'entitat va poder subsistir amb el nom de Previsión de San Andrés i amb una depuració considerable de la Junta Directiva, però va continuar la seva funció activament. Amb l'arribada de la democràcia, a causa de l'existència de l'assistència social pública i la considerable disminució d'obriers, la Previsió ja no cobria la finalitat per a la qual va ser creada i va desaparèixer als vuitanta.

1. Els seus estatuts la defineixen com "Asociación benéfica creada para auxiliar a los sexagenarios de ambos sexos y al mismo tiempo procurar a los jóvenes que, al llegar a la edad reglamentaria, disfruten de una renta vitalicia a cambio de un pequeño sacrificio al alcance de todas las personas previsoras".

LA PREVISIÓN OBRERA

Asociación-Caja de auxilios á la vejez y renta vitalicia

HOJA DE ADMISIÓN Y EXPEDIENTE

N.º 954

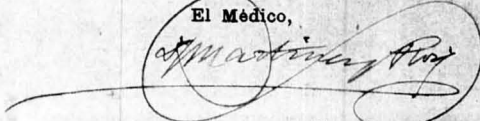
A favor del asociado D. Pedro Gili Vinals
quien declara tener 75 años de edad, domiciliado en S. Andrés
calle Augusta n.º 111 piso — y según la misma le corresponde pagar la
cuota que pertenece á los de la 1.ª Sección, el cual después del reconocimiento facultativo
se le inscribirá en los libros registros de esta Asociación.

El Presidente,



El Médico que suscribe, Certifica: que examinado el solicitante, resulta del mismo
que no padece — y por lo tanto — podrá en
percibir subsidio en los casos que señala el Reglamento y para que conste á los efectos
consiguientes libro el presente en Barcelona (S. Andrés) á 11 de Enero de 1906

El Médico,



El que suscribe, Certifica: que hoy día de la fecha el asociado D. Pedro Gili
Vinals declara, que bien impuesto de lo prescrito en el Reglamento por que
se rige esta Asociación y conformándose con el mismo, queda inscrito como socio de la
misma.

Y en su virtud le corresponde el n.º 26 de orden de pago de la Sección 1.ª y el
n.º 4 de orden alfabético, siendo esta la verdadera fecha de su ingreso.

Barcelona (S. Andrés) á 1 de Enero de 1906

El Secretario,



Le corresponde pagar de entrada — Pesetas.

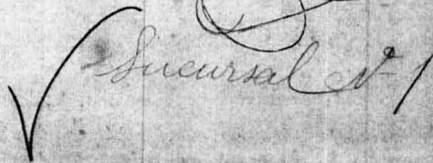
Plazo — Pesetas — Céntimos.

» — » — »

» — » — »

» — » — »

Total. — » — »



L'interès d'aquesta documentació rau en el fet de recollir un gran volum de la documentació produïda per l'entitat des dels seus inicis i d'incloure la documentació de diverses germandats que amb el temps s'anaren incorporant a la Previsió Obrera. Portats per la necessitat de difondre la documentació i per facilitar-ne la consulta als investigadors que puguin estar interessats a estudiar-la, se n'ha dut a terme una primera intervenció arxivística².

La intervenció arxivística

S'ha centrat en els objectius següents: condicionar, classificar, ordenar i descriure el fons documental de la Previsió Obrera. En primer lloc, s'han identificat i separat els diferents fons documentals existents, atenent al principi de procedència. Així, hi havia barrejada documentació d'altres entitats de previsió social com ara la Bola de Nieve, La Unión del Pueblo, Montepío Andresense, Montepío de Previsión Social, etc. Totes eren del districte i foren agregades, en algun moment, a la Previsió Obrera. Aquests fons han estat classificats i inventariats com a subfons del fons comú de la Previsió Obrera.

Així mateix, els duplicats i la documentació clarament accessòria han estat eliminats. S'han pres mesures preventives encaminades a la conservació dels documents, com l'inici d'una primera neteja de la documentació i l'homogeneïtzació de les unitats d'instal·lació. S'ha elaborat i aplicat un quadre de classificació i se n'han definit les sèries. Els documents s'han ordenat, dins de cada sèrie documental, aplicant un criteri cronològic en general.

Les unitats d'instal·lació han estat retolades i identificades amb un nombre correlatiu. La documentació s'ha descrit informàticament a nivell d'inventari. S'ha elaborat una base de dades en programa ACCESS'97, que facilita l'accés al fons descrit.

El fons

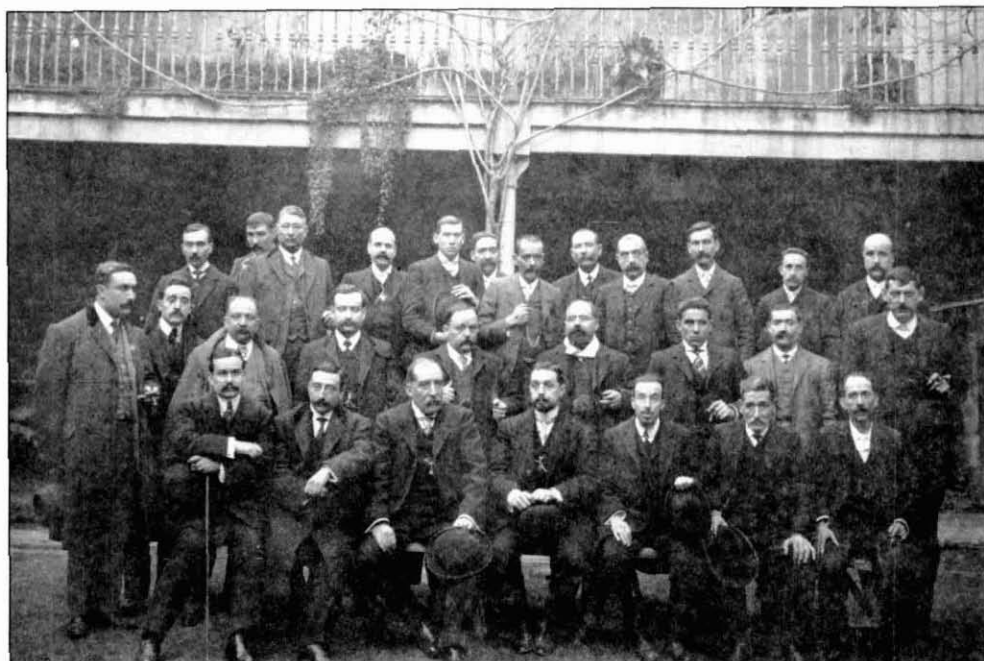
El fons documental comprèn des de la creació de la previsió, 1905, fins la seva desaparició, 1985. La documentació estava desordenada. No hi havia cap criteri unificat d'organització i control.

L'estat de conservació de la documentació és en general correcte, tret de determinats casos que presenten un cert deteriorament a causa d'un arxivament inadequat.

Cal destacar el volum del fons, amb una gran varietat tipològica. La continuïtat de les sèries documentals³, salvant els buits, facilita la reconstrucció de la història de l'entitat des dels orígens. El període de temps tan dilatat que abraça permetrà a l'investigador estudiar una institució que va tenir una importància cabdal en la millora de les condicions en què vivien els obrers. Sens dubte, l'inventari de la documentació és una bona eina per portar-ho a terme.

2. Va ser realitzada per Yolanda Serrano Seoane, llicenciada en història sota la supervisió de l'arxivera del Districte de Sant Andreu, Núria Postico i Soler.

3. Cal citar com exemple la sèrie "d'Actes de la Junta Directiva" (1905/1980).



Els Socis Protectors, 1906. Procedència:AMDSA, Fons Previsió Obrera, Caixa 64.

En total s'han inventariat 68 unitats d'instal·lació, que ocupen uns 9,3 metres lineals de documentació.

L'investigador no solament en podrà extreure informació sobre la Previsió Obrera, sinó d'altres entitats de previsió social del Districte. Bàsicament cada subfons s'estructura en tres seccions: administració general, recursos econòmics, tresoreria i comptes i gestió de socis. Les possibilitats de temes d'estudi són diverses: el funcionament de les societats de previsió social d'obriers, les relacions entre entitats, les condicions econòmiques dels treballadors, les condicions laborals dels obrers, els tipus de subsidi, etc.

En definitiva, l'estudi d'aquest fons permetrà aproximar-nos a la societat de Sant Andreu i La Sagrera de principi de segle fins a l'actualitat, des del vessant polític, social i econòmic.

Quadre de classificació

Quadre de subfons:

1. PREVISIÓ OBRERA
2. MONTEPIÓ LA UNIÓN DEL PUEBLO
3. LA BOLA DE NIEVE
4. MONTEPIÓ ANDRESENSE
5. MONTEPIÓ SAN CIPRIANO
6. MONTEPIÓ HISPANO DE PREVISIÓN SOCIAL
7. ALTRES ENTITATS NO AGREGADES

Quadre de seccions:

1. PREVISIÓ OBRERA

- 1.1. Administració general.....1905 - 1985
- 1.2. Recursos econòmics, comptes i tresoreria1906 - 1981
- 1.3. Gestió de socis1905 - 1985

2. MONTEPIÓ LA UNIÓN DEL PUEBLO

- 2.1. Administració general.....1940 - 1940
- 2.2. Recursos econòmics, comptes i tresoreria1932 - 1953
- 2.3. Gestió de Socis1909 - 1952

3. BOLA DE NIEVE

- 3.1. Administració General.....1909 - 1933
- 3.2. Recursos econòmics, comptes i tresoreria1900 - 1914
- 3.3. Documentació sobre la Corte de María1920 - 1935
- 3.4. Documentació sobre Montepío Santa Victoria
y San Andrés1915 - 1935

4. MONTEPIO ANDRESENSE

- 4.1. Administració general.....1961 - 1968
- 4.2. Recursos econòmics, comptes i tresoreria1966 - 1968

5. MONTEPIÓ SAN CIPRIANO

- 5.1. Administració general.....1932 - 1968
- 5.2. Recursos econòmics, comptes i tresoreria1928 - 1951

6. MONTEPIO HISPANO DE PREVISIÓN SOCIAL

- 6.1. Recursos econòmics, comptes i tresoreria1962 - 1969

7. ALTRES ENTITATS NO AGREGADES

- 7.1. Administració general.....1928 - 1968