

El temple de Barcelona dedicat a l'emperador August

Joan Ballart Clos
Centre d'Estudis Canetencs

The Temple dedicated to the Emperor Augustus in Barcelona

En el tema d'avui, donarem una ullada al temple que la Barcelona antiga va dedicar a l'emperador August, en aquells temps quan la Colònia de Barcino era un assentament de les legions romanes, en la seva expansió de domini sobre els pobles ibèrics de la península.

També comentarem el fet que, a començaments del segle XX, les restes arqueològiques del temple d'August, havien de ser traslladades a la Casa Forta de Canet o castell de Santa Florentina. Afortunadament però, no es va arribar a realitzar aquest projecte, perquè, malgrat que als canetencs avui dia ens ompliria de goig poder gaudir del monument, estic convençut que el millor emplaçament per aquest i en general la majoria de monuments, és el seu propi lloc d'origen, a no ser que hi hagi causes majors que justifiquin el trasllat.

Paraules clau: Emperador August. Colonia Faventia Iulia Augusta Pia Barcino. Centre Excursionista de Catalunya. Mont Taber. Carrer del Paradís. Escriptor Pau Piferrer. Dibuxant Francesc X. Parcerisa. Lluís Domènech i Montaner. Josep Puig i Cadafalch. Joan Bassegoda Nonell.

This article focuses on the temple which ancient Barcelona devoted to the Emperor Augustus, in the times when the Colony of Barcino was a settlement for the Roman Legions which were expanding Roman power over the Iberian peoples of the peninsula.

The article also considers the proposal made at the beginning of the 20th century to move the archaeological remains of the Temple of Augustus to the fortress of Canet also known as the Castle of Santa Florentina. Fortunately, this project did not come to fruition. Although the relocation of this monument would have allowed the people of Canet to enjoy it, the author argues that the best location for it, and for all monuments in general, is their place of origin, unless there are reasons beyond control which justify their removal.

Key words: Emperor Augustus, Colonia Faventia Iulia Augusta Pia Barcino, Centre Excursionista de Catalunya, Taber Hill, Paradís Street, writer Pau Piferrer, draftsman Francesc X. Parcerisa, Lluís Domènech i Montaner, Josep Puig i Cadafalch, Joan Bassegoda Nonell.

Antecedents

Sempre he recordat amb una certa emoció -fa una colla d'anys, era un dia rúfol i gris d'hivern que anava caminant pels carrers estrets de l'entorn de la catedral de Barcelona-, la impressió que em va causar al girar una cantonada i trobar-me de cop i volta davant la mola de quatre columnes de pedra, enormes, impressionants, que jo en aquells moments desconeixia i que en la meua ignorància vaig atribuir a algun monument antic. Després, amb el temps, vaig anar coneixent que es tractava del poc que en quedava del temple que la colònia romana de Barcino havia dedicat,



Pati d'entrada al local del Centre Excursionista de Catalunya

suposadament, a l'emperador August. Considerant la seva antiguitat que havia de ser d'uns vint segles, resultava digne d'admiració la majestuositat que inspiraven i el fet que encara es mantinguessin dempeus, després d'haver sobreviscut a tants esdeveniments, gloriosos uns i desastrosos els altres, en què Barcelona havia resultat destruïda en repetides ocasions per guerres, saqueigs i tota mena de malvestats. Enmig del desori dels segles transcorreguts, ens podem considerar afortunats que del temple d'August amb les seves majestuosos columnes que l'encerclaven, en quedin encara dempeus les quatre que avui dia podem admirar.

El Centre Excursionista de Catalunya i el temple romà

Havien passat una colla d'anys de la meva primera trobada amb les columnes i no me n'havia preocupat més d'esbrinar el seu origen, quan, per casualitat, va caure a les meves mans un vell exemplar de l'any 1952 de la revista Destino, que em donava llum sobre el que anys enrere havia despertat la meva curiositat. Aquell 1952 el Centre Excursionista de Catalunya commemorava el setanta-cinquè aniversari de la seva fundació i Destino va publicar un interessant article d'Artur Llopis sobre la història de l'entitat que havia nascut inspirada en les idees del Romanticisme, la Renaixença i la Pàtria. Per no allargar-me, resumeixo algunes de les dades que fan referència al tema que ens ocupa:

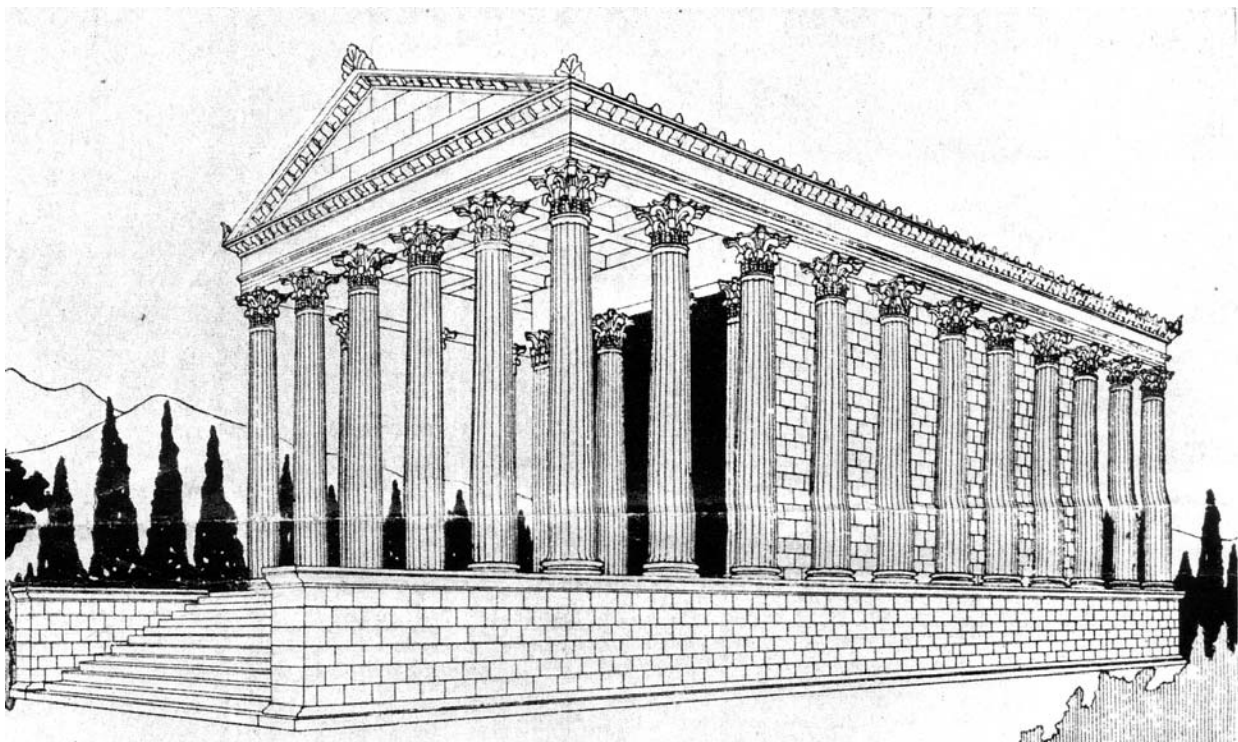
El primer local de l'Associació Catalana d'Excursions, entitat precursora del Centre Excursionista de Catalunya, va ser al carrer de l'Argenteria. A mitjans de 1877 el Centre es va traslladar al segon pis de l'edifici que encara ocupa actualment en el carrer del Paradís núm. 10, en el lloc que es considera el de



Estàtua de l'emperador Octavi August

major altura de la Barcelona antiga, el petit turó del Mont Taber.

Amb el canvi de local, el Centre Excursionista havia anat a parar a un dels pisos més extraordinaris i insòlits que es podia trobar. A la sala principal del pis que van



Dibuix de Josep Puig i Cadafalch de com havia de ser el temple romà de Barcelona.

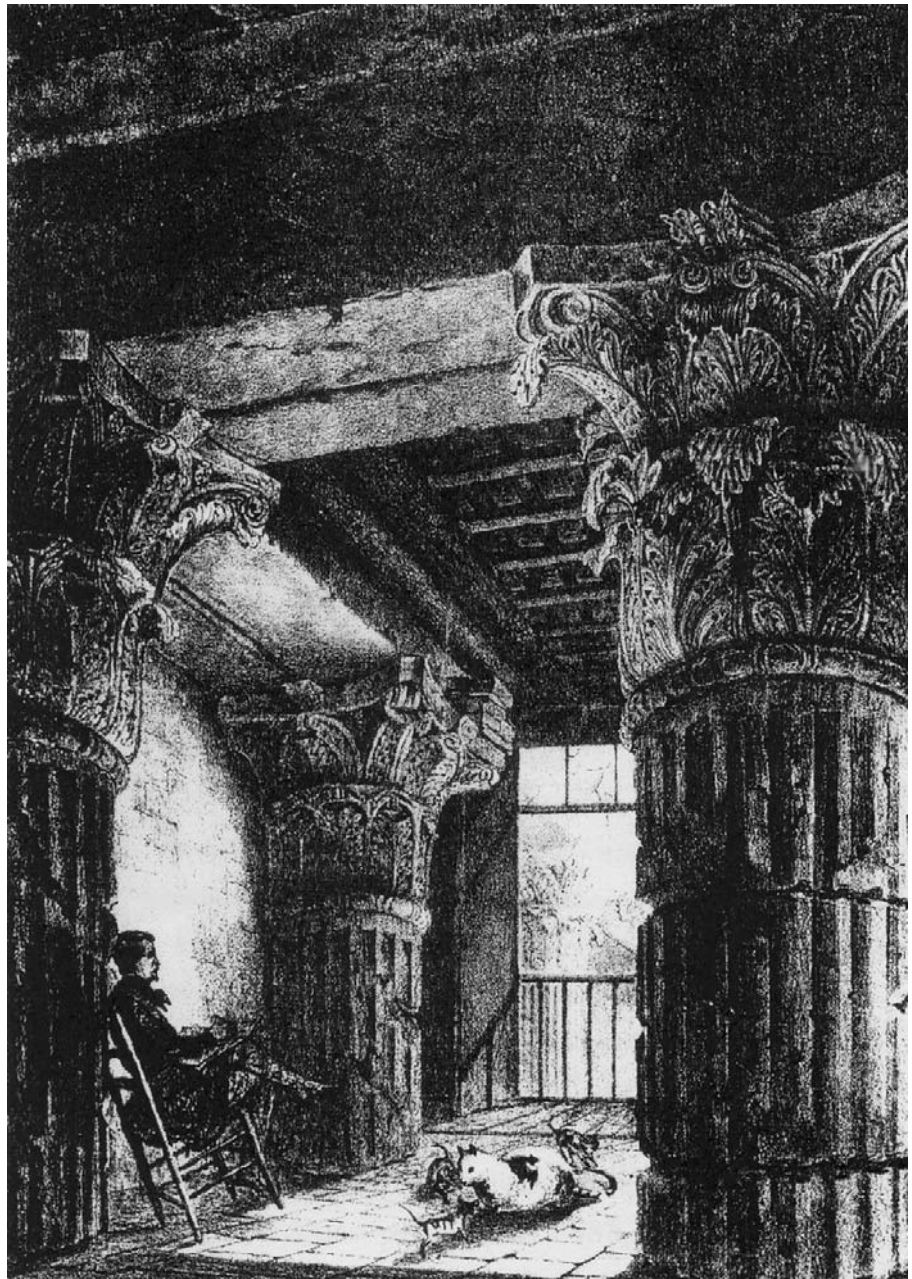
llogar sobresortien els capitells i l'arquitrau d'unes columnes romanes, que era el quedava del temple suposadament dedicat a l'emperador August. Les columnes, sense moure-les del seu lloc original, a la Edat Mitjana havien servit de suport i sòlida estructura d'un edifici que s'hi va bastir a sobre. Les columnes travessaven els sostres de les dues plantes inferiors fins a descansar sobre el nivell del sòl, mentre que per la part superior servien de suport a la coberta exterior de l'edifici medieval.

Des d'antic es coneixia l'existència d'aquelles restes, però les circumstàncies dels temps havien fet desestimar qualsevol altre projecte i l'edifici havia quedat enmig de l'estretor, constret per la muralla de la ciutat. Barcelona només podia créixer cap amunt, en vertical, prohibit com estava per l'autoritat militar edificar fora muralles. L'escriptor Pau Piferrer, a meitat del segle XIX, havia deixat una extensa descripció de com havia vist el frondós ramat de les columnes romanes dins d'una habitació plena de pols i teranyines, mentre el dibuixant Francesc X. Parcerisa en prenia nota l'any 1837 amb la seva mà d'artista i immortalitzava una escena que semblava pròpia d'un món fantàstic.

Realment, no es podia demanar una seu més apropiada per a les afeccions dels socis del Centre Excursionista, entre els quals sempre va destacar el bo i millor de la societat barcelonina de l'època. Semblava que la proximitat de les majestoses columnes romanes i el mateix edifici medieval eren font d'inspiració pels grans i meritoris projectes de conscienciació de país que van realitzar, en un temps en què aquesta consciència havia quedat mig esborrada.

Alguns estudis sobre el temple romà

L'interès pels monuments antics havia estat nul fins que es va començar a desvetllar tímidament a començaments del segle XIX i així aquelles columnes van passar desapercebudes durant molts segles. Es coneixia la seva existència ja que havien quedat curiosament encaixades dins l'estructura de l'edifici



Dibuix de Francesc X. Parcerisa de l'últim pis de l'immoble, abans de convertir-se en seu del CEC

medieval del carrer del Paradís, però la fantasia ho atribuïa a causes imaginàries sense fonament.

A partir de llavors es començaren a estudiar amb una base científica i són nombrosos els treballs de destacats arquitectes que es van dedicar a investigar els seus orígens perduts, entre els quals es poden citar Lluís Domènech i Montaner, el seu fill Pere Domènech i Roura, Josep Puig i Cadafalch, Joan Bassegoda Nonell, etc.

Els estudis i excavacions que es van realitzar, van permetre determinar que el nombre total de columnes que encerclaven el temple era de trenta, solament quatre de les quals han arribat al nostre temps. Són poques, efectivament, però suficients per a donar testimoni de la seva magnificència.

Hi ha un excel·lent treball divulgatiu de Francesc Olivé i Guilera, publicat a Muntanya 861 que ens dona a conèixer les vicissituds que van patir les columnes, quan formaven part de la propietat de l'edifici me-

dieval i abans que passessin a la responsabilitat del Centre Excursionista de Catalunya. Com a mostra, resumim alguns paràgrafs interessants d'aquesta publicació, que ens explica els difícils avatars que van passar molts monuments antics:

Comentant el gravat del dibuixant Parcerisa on es representava ell mateix en un autoretrat, mentre dibuixava els enormes capitells corintis, a l'interior de les golfes de la futura seu del Centre Excursionista, i al fons del dibuix, darrera la barana del balcó, es veu el capitell d'una quarta columna, situada en un celobert. Aquest capitell i la seva columna s'havien aprofitat antigament per a reforçar la paret mitgera d'una casa veïna quedant la columna encastada a la paret. La casa veïna va ser enderrocada a mitjan segle XIX i és molt probable que aquesta columna amb el capitell fos la mateixa que durant uns anys, cap a finals del XIX i partir del XX, va lluir a la plaça del Rei, fins que l'Ajuntament, el 1956 va retornar-la al seu lloc d'origen del carrer del Paradís.

En època relativament moderna però una mica abans d'aquests fets -segle XVIII-, s'havien arribat a conèixer fins a sis columnes, és a dir, les tres que formen angle, úniques que no es van moure mai del seu lloc i la quarta columna que durant uns anys havia estat a la plaça del Rei i el 1956 va retornar al seu origen. Quedaven llavors encara dues columnes més, de les quals van deixar testimoni alguns viatgers escriptors del segle XVIII com Francisco de Zamora. Després podien perdre interès probablement pel seu mal estat de conservació i se'n va acabar perdent el rastre quan les cases del costat van ser derruïdes.

L'intent de trasllat del temple romà a Santa Florentina

La seu social del pis del carrer del Paradís, s'anava convertint en petita i insuficient degut a la intensa i creixent activitat que empenia el Centre Excursionista. Testimoni de la situació d'aquell temps a tombar de segle, ens la dona el llibre commemoratiu del C.E.C. (1876-1996) amb articles interessants sobre la història de la entitat.

A la pàgina 55, hi podem llegir: "Els directius del Centre es van veure sorpresos, el 1904, a conseqüència d'una petició molt particular. El cas era que l'edifici on hi havia la seu social havia estat adquirit per Ramon Montaner, fundador de l'Editorial Montaner i Simón, del qual Cèsar August Torras escriví: 'Montaner, emportat pel seu entusiasme vers el castell de Santa Florentina a Canet, que havia fet restaurar d'una forma esplendorosa, reunint-hi magnífics elements d'art, es proposà transportar a dit lloc les columnes romanes del carrer del



La quarta columna va estar situada, durant anys, a la Plaça del Rei

Paradís, perquè fossin, en tan esplèndida i artística morada, un dels seus més bells ornaments'.

"El notable arquitecte Lluís Domènech i Montaner, soci del Centre i parent de l'esmentat propietari, d'acord amb el desig manifestat pel Consell Directiu del Centre, féu actives gestions per fer entendre al propietari que era millor desistir d'aquell propòsit. També gràcies a l'interès que sentia envers el Centre en Ricard de Capmany, gendre de Montaner, fou aturat l'intent i Barcelona conservà l'antic monument en l'indret on



Les tres columnes que es volien traslladar al Castell de Santa Florentina de Canet

fou alçat.”

Fins aquí els paràgrafs del llibre commemoratiu del C.E.E. en què es fa referència al tema del trasllat de les columnes a Canet.

Una altra explicació dels esdeveniments, amb algunes variants, ens la descriu Francesc Olivé a la Revista Muntanya 861, pàgines 13 i 14, de la qual extractem alguns paràgrafs:

“L'estatge social resultava petit per la intensa activitat i calia cercar un local més espaiós. Però la sola idea d'abandonar aquelles columnes era rebutjada, tant per raons sentimentals com per la migradesa de mitjans econòmics. La solució a la manca d'espai es resolgué de forma imprevista i providencial quan tot semblava perdut.

“Ramon Montaner es proposà salvaguardar les columnes del temple romà per tal d'evitar que un dia poguessin ser destruïdes. Amb aquesta finalitat, l'any 1902 adquirí l'edifici del carrer del Paradís, 10 i encomanà a l'arquitecte Lluís Domènech i Montaner que s'encarregués del trasllat

de les columnes al seu castell de Santa Florentina. En aquell temps no era cap cosa insòlita la destrucció o, en el millor dels casos, la compra i trasllat de monuments, ja que no hi havia cap llei que ho impedís.... Tot i el seu arrelament a les pedres antigues, els excursionistes eren conscients que algun dia caldria enderrocar l'edifici per deslliurar les columnes, però els dolia separar-se'n.

“Cèsar August Torras, que aleshores era el president, mogué cel i terra per evitar-ho. Les seves gestions donaren bon resultat i aconseguí que Ramon Montaner fes restaurar les columnes sense canviar-les de lloc. En aquest canvi de decisió, hi ajudà molt la influència de Ricard de Capmany i Roura, gendre del propietari i gran amic del Centre, que es féu soci junt amb la seva esposa, Júlia Montaner. També foren bàsiques les gestions de Lluís Domènech i Montaner, l'arquitecte que havia de fer el trasllat, que era parent del propietari i soci des de feia anys.”

Fins aquí el relat de la part que fa referència a les



Les columnes del temple romà d'Agust, avui, al pati del Centre Excursionista de Catalunya

columnes del temple romà, però pels seguidors interessats en l'obra de Domènech i Montaner, que no dubto que a Canet som bastants, recomano la lectura de tot l'article de Francesc Olivé i Guilera, on amb estil planer, explica les intervencions que el gran arquitecte va realitzar a la seu del Centre Excursionista de Catalunya, fins a deixar-lo funcional en les seves dependències al servei dels socis, i perfectament adaptat a la seva funció museística amb les columnes romanes, així com a l'entorn medieval del Barri Gòtic.

Bibliografia:

Francesc OLIVÉ I GUILERA: *Les columnes romanes del C.E.C.* Muntanya 861 [Falta data i núm revista]
 Joan BASSEGODA NONELL: *En la cumbre del Mont Taber. A: La Vanguardia* 17 de juny de 1975.
 Autors diversos: *Llibre commemoratiu del C.E.C.* (1876-1996). [Falta Ed., lloc d'edició i any]