

Paviments hidràulics i ceràmica aplicada a l'arquitectura de Canet (II)

VICENTE DE LA FUENTE BERMÚDEZ

Historiador de l'art

Hydraulic flooring and applied ceramics in the architecture of Canet (II)

Si a la revista anterior ens dedicàvem als grans conjunts de Canet, ara tornarem la vista cap el terra i parets de les cases de Canet, admirarem els mosaics i ceràmiques disperses per tot el poble. Aquí citarem només uns exemples, però són molts més els edificis de Canet que atresoren al seu interior paviments i arrambadors. Alguns són edificis catalogats (com la Casa Serra Pujades o Can Puxan), d'altres, edificacions que, darrera una façana del segle XVIII o principis del XIX, es van modernitzar als períodes modernista o noucentista.

Paraules clau: ceràmica, paviments, arrambadors, modernisme

In the previous issue of the journal we looked at the large architectural buildings of Canet. In this issue, we turn to the floors and walls of houses in Canet admiring the mosaics and ceramics spread around the town. Here we include only a few examples, but there are many more buildings in Canet with hidden treasures of encaustic cement tiles and tile wainscotings in their interior. Some of these houses are listed buildings (such as Casa Serra Pujades or Can Puxan) while others are buildings which, behind facades of the 18th century or beginnings of the 19th, were modernised during the Catalan Modernist and Noucentista periods.

Keywords: ceramic, flooring, tile wainscoting, Catalan Modernism.

Tot passejant per Canet

Podríem agrupar els paviments hidràulics de les cases de Canet en tres grups. Si les cases grans opten (per estètica i per possibilitat econòmica per les cases Escofet i Orsolà) la resta es pot dividir en, cases amb paviments de les cases Orsolà i Solà i Butsem & Fradera (i d'altres), d'una qualitat alta i dissenys originals, i les que tenen paviments d'Hermanos Coll (entre altres fabricants), de bona fabricació, però dissenys plagiats, amb petites diferències que permeten diferenciar-los, malgrat que no sempre és possible, dels originals. Dels arrambadors alguns són de la Pujol i Bausis, d'altres encara no s'ha localitzat el fabricant.

Un exemple de la dificultat d'establir el fabricant és el mosaic que es troba al menjador d'una casa del carrer de l'Església [Foto 13 a]. El model original és de 1895, d' Escofet [Foto 13 b], però també surt al catàleg d'Hermanos Coll [Foto 13 c], sense datar. Amb tots dos manté algunes diferències. Un tercer fabricant? Segurament. Només s'ha de trobar el catàleg.

Sí que és d'Escofet el paviment d'una casa noucentista de Lledoners 82 [Foto 14], disseny d'una recargolada fulla de card, de Pascó, de 1912, però amb una sanefa

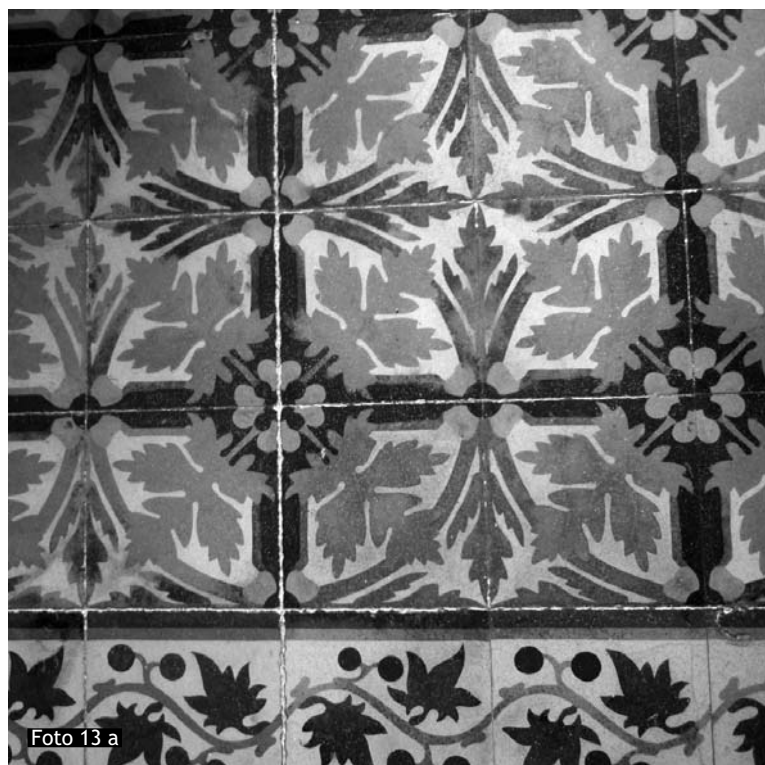


Foto 13 a



Foto 13 b



Foto 13 c



Foto 14

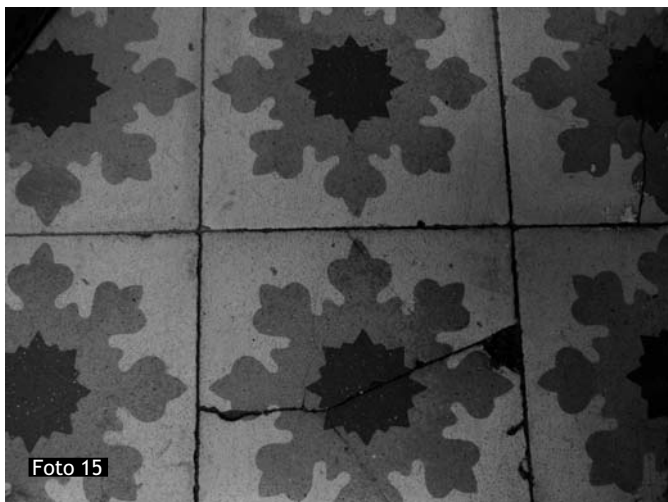


Foto 15

diferent. El canvi de sanefes és normal, el client podia demanar un fons i una sanefa de models diferents. És també un exemple de la pervivència dels models modernistes, a nivell popular, ja dintre de cases de marcat caràcter noucentista i en un temps tan tardà com els anys 20.

Al carrer Sant Joan 14, encara es pot veure un dels models que més llarga vida ha tingut, el número 204 del catàleg del 1895 d'Escofet [Foto 15].

La casa Orsolà i Solà (després de la mort del seu fundador canvià el nom per Ignasi Orsolà, i tancà portes definitivament el 1931) està molt ben representada a Canet.

Al carrer Abell Baix 3 es pot trobar un disseny de Puig i Cadafalch, el número 3021 del catàleg de 1920 [Foto 16].

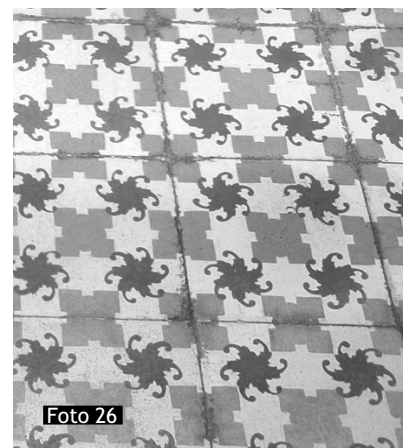
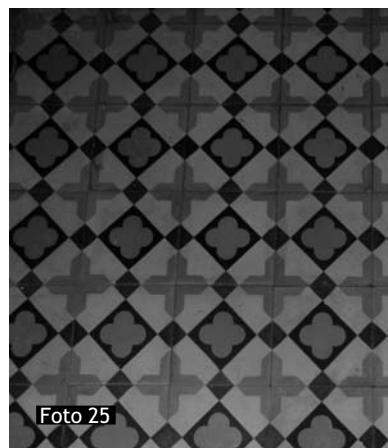
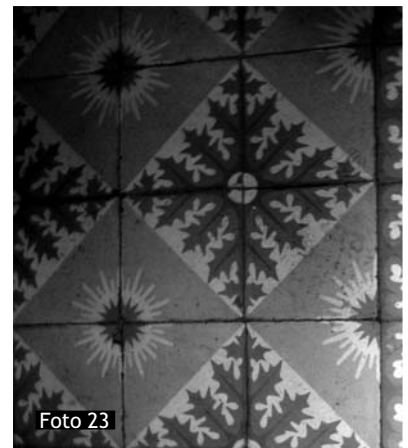
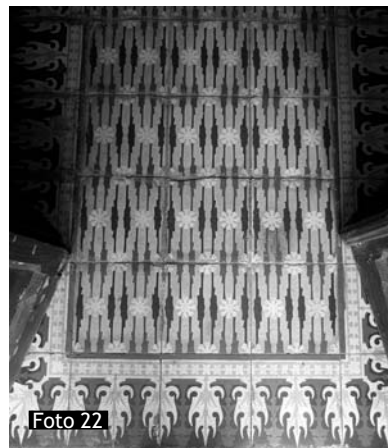
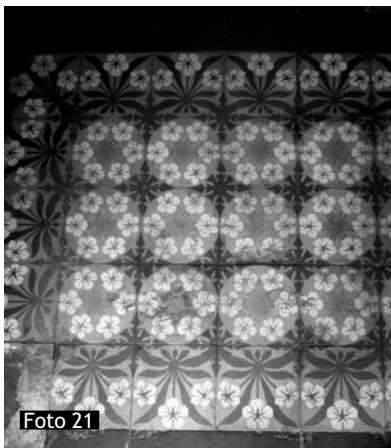
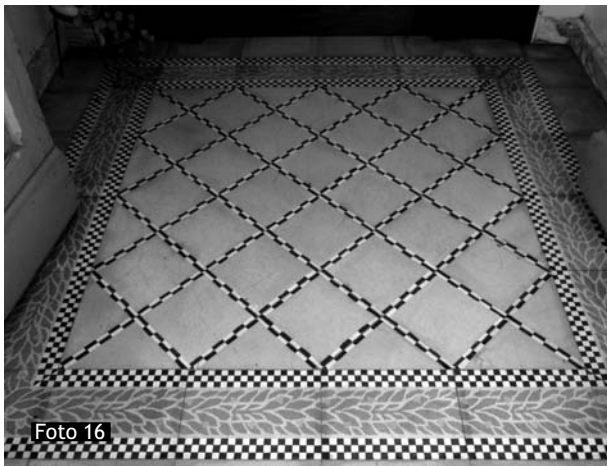
També és d'Orsolà un disseny de 1898 del carrer Ample 7 i que va tenir una llarga vida comercial. Hi ha un model molt semblant d'Escofet. I sense sortir del mateix carrer podem veure el número 3007 amb disseny de Josep Domènech Mansana, a la casa de Marià Puig (1922), on van optar per col·locar només el fons del mosaic [Foto 17].

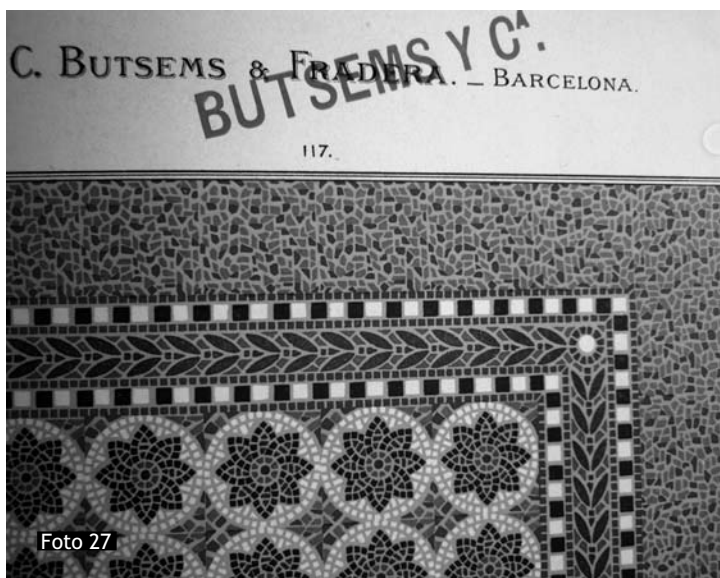
El conjunt més important de mosaic Orsolà és la casa de la riera Gavarra 11, feta construir per Joaquim Gibert Codina (actualment el restaurant Els Fogons de la Teresa). A l'entrada un magnífic mosaic amb un motiu floral de 1920, malgrat que la sanefa ja estava en ús en altres composicions des del 1909. Està acompanyat d'un arrambador amb rajoles poligonals crema i amb la representació de la flor del card o del blauet [Foto 18]. El mateix arrambador es troba a l'escala de veïns de la casa Thomas de Barcelona, de l'arquitecte Domènech i Montaner. La sanefa de l'arrambador és un disseny del propi Domènech, utilitzat a l'Institut Pere Mata de Reus i a la pròpia Casa Domènech de Canet. La sala interior és un disseny del 1909 de Mateu Cullerell. L'habitació al carrer (paviment d'Olegari Junyent, del 1920) [Foto 19] i el passadís (mosaic del 1909, disseny de Francesc Flo) tenen mosaics de caire noucentista. És també magnífic l'arrambador que representa dos cards entrelaçats i d'un estil completament modernista [Foto 20].

El dissenyador més important d'Orsolà va ser Antoni Sauri, amb mosaics a Canet al carrer de l'Església (Ca l'Augusto Llauger) [Foto 21] o al carrer de la Font (Can Llaví) [Foto 22]. El primer és un mosaic que es va produir fins a l'any 1917, l'altre va tenir una vida més llarga, fins al tancament de la fàbrica. Són perfectes exemples del que era el mosaic com a catifa, amb totes les seves parts (faixa, sanefa i fons), mosaics de qualitat posats en una part de la casa ben visible a tothom. Al carrer de l'Església 8 es pot veure el mosaic de Can Llaví però sense la faixa ni la sanefa.

Al carrer de la Caldeta 12, de nou un disseny de Sauri, el número 659 del catàleg del 1920 [Foto 23].

El carrer d'Àngel Guimerà és un altre exemple de l'ús de materials de certa qualitat estètica en les





cases populars, una de les màximes dels noucentistes. S'hi troben mosaics d'Orsolà (disseny de Sauri) i Butsem & Fradera [Foto 24], i que són el paviment que havia tingut la biblioteca P. Gual i Pujades (de Lluís Planas 1917-1919). És el número 142 del catàleg de l'any 1913. El preu? Sortia a 4,50 pessetes el metre quadrat. Més car era el del carrer Eusebi Golart 11 [Foto 25], també de Butsem & Fradera, de l'any 1913 i a 5,50 pessetes. Un preu mitjà era un mosaic que es troba en diferents cases de Canet [Foto 26], en diferents colors però mateix dibuix, els números 153 i 154, a 5 pessetes el metre quadrat. El més car era una imitació de granit artificial, en forma de mosaic venecià, a 10 pessetes. A Canet només se n'han pogut localitzar dos d'aquest tipus, a la riera Sant Domènech 4, el número 117 del catàleg del 1913 de Butsem [Foto 27] i del mateix fabricant les flors que recorden el *panot Barcelona* de la riera de la Torre 11. A les parets de la casa de la riera Sant Domènech un magnífic arrambador amb una composició de tulipes. La sanefa d'aquest arrambador decora, modestament, la façana de la casa del carrer de Sant Jaume número 35.

Ja s'ha dit que la família Bassas ha conservat un catàleg de la casa Coll Hermanos de Mataró i és evident que el seus productes es troben repartits per tot Canet, com al carrer de la Font 9 o Gavarra 37. El del carrer de la Font 13 és un disseny tradicional del segle XIX que ja es trobava a les rajoles de fang cuit que es produïen a les bòviles. Els primers mosaics hidràulics el que van fer, va ser imitar els materials que començaven a substituir com paviment: terres de fang cuit, mosaic de marbre i altres pedres i el mosaic de tesselles (dit venecià).

Amb l'aparició del mosaic hidràulic també va desaparèixer el mosaic Nolla, petites rajoles de 5x5 cm o 10x10 cm amb què es formaven vistoses composicions, i que per la seva laboriosa col·locació sortia més car. A Canet només hem constatat un d'aquest tipus, al carrer de l'Església 18, molt senzill

i amb poca gradació de colors. A les parets es pot observar un arrambador de la Pujol i Bausis dibuixat per Adrià Gual el 1915 [Foto 28].

Al carrer del Gram 10 es troba un magnífic arrambador modernista i al carrer de la Font 9 un de blau marcadament noucentista. A les parets exteriors del Mas Grau, molt malmès, està el famós arrambador de Lluís Bru, de la Pujol i Bausis que es va fer per l'Institut Pere Mata de Reus [Foto 29].

Un arrambador de caire historicista [Foto 30] que apareix en algunes cases de Canet va ser fabricat per Cedolesa a València (també models gairebé idèntics a Eloy Domínguez Veiga de Manises i Onda o per Casa Coral de Barcelona). D'altres d'estil àrab, com el del menjador de la casa Serra Pujadas, vénen d'Andalusia, aquest segurament és el número 303 d'una de les fàbriques més famoses de Triana, la de la família Ramos Rejano.

A peu i sense sortir de Canet, podem fer un recorregut per una part de les arts decoratives d'uns estils que van marcar la personalitat d'aquest país.

VICENTE DE LA FUENTE

