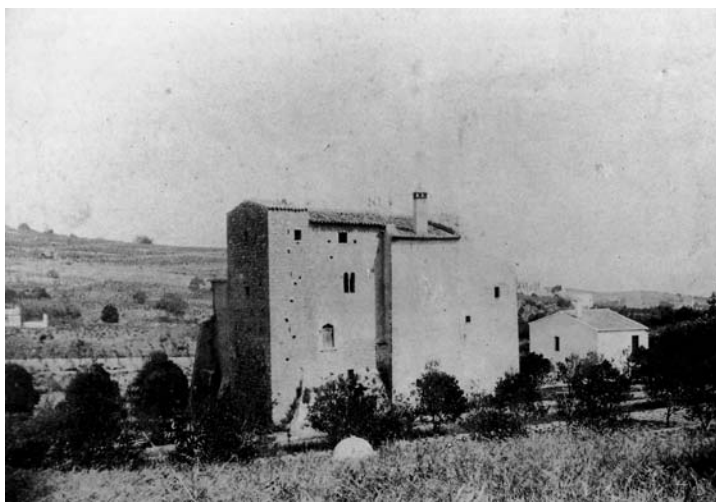


Algunes consideracions sobre la localització de Sant Pere de Romaguera

Francesc Verdura Campeny

El lloc exacte de la ubicació de les restes del primer temple de culte de Canet, encara són avui en dia una incògnita. Sabem que estan en el petit turó que hi ha al final de la riera, pujant a mà dreta, però no en sabem el punt concret, ja que no aflora a la superfície ni tant sols una sola pedra que ens pugui servir de guia.

És cert que ja fa alguns anys, durant el període en què va presidir el nostre ajuntament l'Antoni Cruanyes Becana, molt preocupat per aquesta mancança, va adquirir una part dels terrenys del cim i va fer-hi instal·lar un monòlit que recorda més o menys aquest emplaçament. La gran importància d'aquesta esglésiola radica en el fet que és el primer lloc on s'aixecaren unes parets per a un ús comunal en la nostra vall. És possible que en el terme de Canet s'haguessin bastit amb anterioritat algunes poques cases aïllades, altrament no s'entendria la necessitat del temple, però d'això no en tenim cap coneixement. En aquells temps tot el terme pertanyia a la Parròquia de Sant Iscle de Vallalta i tota la documentació que pogués haver-hi

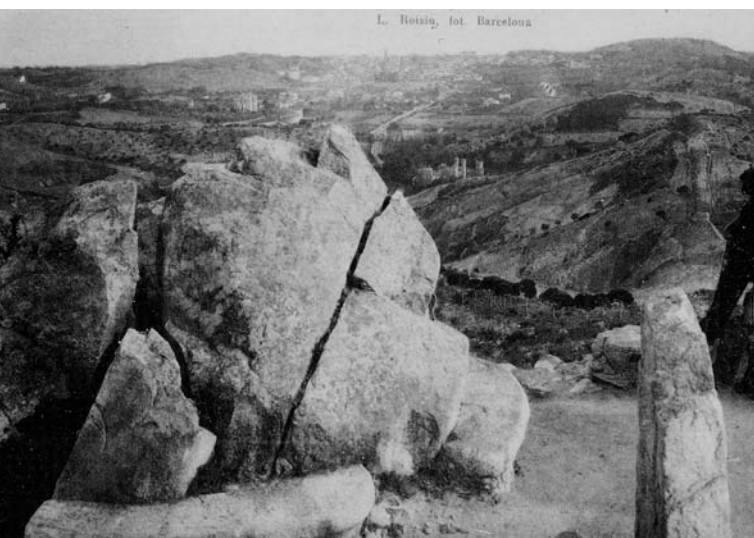


Fotografia de l'any 1890 del castell de Santa Florentina tirada des de la part posterior. Si per la part de l'esquerra s'hagués pogut allargar un tros més l'objectiu, segurament es podria apreciar les restes de Sant Pere de Romaguera que en aquell temps encara es devien veure.

referent a aquest afer va desaparèixer, cremada, durant la Guerra Civil, l'any 1936, sense que malauradament en quedés res. Si amb anterioritat a aquesta data, alguna persona de Sant Iscle de Vallalta o de Canet, amant del nostre passat, hagués fet indagacions sobre aquesta petita història i les hagués conservat a casa seva junt amb un petit croquis, ara seria relativament fàcil esbrinar totes aquestes coses.

L'únic relat que tenim sobre aquestes restes, és el que va escriure el doctor Marià Serra i Font ara farà un segle, en data del 21 d'octubre de l'any 1911 en el seu famós dietari. A la pàgina 568, referint-se a la festa que es va fer en el castell de Santa Florentina per celebrar la primera comunió del nen Ramon de Campmany i Montaner, diu així: «Sabut és que molts segles enrera, en un petit puig que hi ha part ençà de la riera, al girar per anar al fonsal de l'Aubó, diu la tradició que hi havia hagut una capella dedicada a Sant Pere, que fou la primera iglésia que hi hagué en la vall de Canet. Doncs bé; el jovincell Ramon de Campmany i de Montaner, desitjant perpetuar l'acte de sa primera comunió, demana a son avi li permeti posar la primera pedra de la reedificació de la susdita capella, en lo mateix punt a on hi estigué emplaçada, en terra de la casa Montaner.

Encara que l'acte revesteix purament caràcter familiar, resulta seriós, impressionant agradablement a tots els assistents. En Ramon de Campmany llegeix el pergamí



Fotografia de 1911 tirada des del peu de la Creu de Pedracastell. Aquesta grossa pedra tapa tot el que desitjaríem contemplar. Per poder veure el que desitjaríem, s'hauria d'haver anat a l'esquerra, a l'altra banda de la roca grossa.

explicatiu de la festa, i, un cop firmat, se posa dintre un vidre, juntament amb un exemplar del Diario de Barcelona, de La Veu de Catalunya i de La Costa de Llevant. El senyor bisbe, revestit, beneeix la pedra, i després de tirar paletades de morter tots els presents, és baixada al clot, aparedant-se convenientment. La parella de Mossos d'Esquadra, dóna guardia d'honor mentre s'efectua l'hermosa cerimònia, acompanyant a la comitiva en sa anada i retorn al Castell de Santa Florentina».

M'estranya un xic que per una cerimònia revestida de tanta solemnitat a la capella del castell de Santa Florentina, no s'hagués sol·licitat la presència d'un fotògraf. Segurament en el solemne acte de la comunió devia haver-hi algú que potser va perpetuar l'acte amb algunes fotografies. Si fos així, una fotografia tirada en el moment en què s'enterrava l'esmentada pedra ens trauria de dubtes sobre el lloc exacte.

També hem intentat trobar aquest lloc mitjançant fotografies amb panoràmiques obtingudes des del peu de la creu de Pedracastell, concretament, des d'on es veu el petit turó on hi havia les runes.

Des de l'inici del segle XX, amb la inauguració de la Creu de Pedracastell, s'han tirat moltes fotografies des del seu cim en direcció a la població i el mar. Tenint en compte que pràcticament el terme de Canet estava pelat de boscos i vegetació en aquells temps, una fotografia que mostrés aquell lloc (encara que fos de lluny), ens permetria copsar si hi havia algunes pedres que poguessin indicar les restes de l'antic temple.

Totes les fotografies que hem pogut consultar fins aquest moment, i que exposem en aquest treball no ens mostren aquest lloc, perquè sempre hi ha alguna roca o altre obstacle que el tapa, però pensem que des de l'inici fins ben entrat el segle XX, alguna se'n podria trobar que ens ho pogués indicar.

Desitjaríem que els lectors de *El Sot de l'Aubó* s'impliquessin a cercar si tenen alguna fotografia en la qual es pugui veure aquest indret o que ens indiquin la persona que en pugui tenir algunes. És ben sabut que una sola foto és més aclaridora que mil paraules.

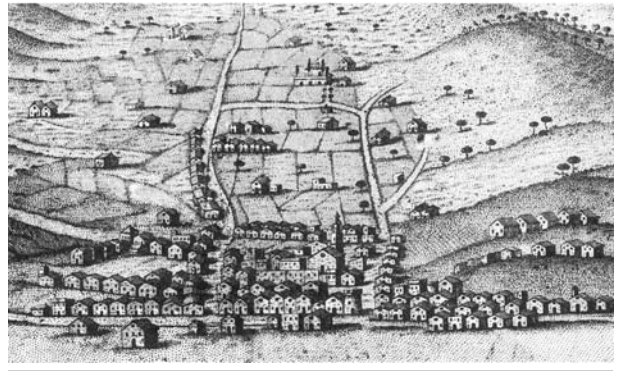
En els nostres estudis que hem anat publicant, ens hem mogut moltes vegades amb una carencia de documents, (papers, pedres, edificis i objectes de tota classe), i que per poder treure'n l'entrellat ens ha calgut dedicar-hi moltes hores i una paciència infinita fins arribar a assolir un bon resultat, així com altres vegades ens ha estat impossible d'aconseguir-ho i hem hagut de renunciar a l'aclariment d'alguns fets històrics per manca del més insignificant indici.

És per això que demanem ajuda per cercar una fotografia d'aquest lloc. Penseu que durant aquest any transcorreguts des de la fundació del Centre d'Estudis Canetencs, ja vam iniciar una recollida de fotografies i postals antigues, per copiar-les, netejar-les i arxivar-les, classificant-les per diversos temes en els seus llibres corresponents. Actualment ja disposem de 9 àlbums i alguns d'ells completament plens. Així mateix, si algun lector té fotos antigues, tota mena de papers (programes antics, retalls de diaris, cartes, documents) que no li serveixen per res, abans de llençar tot aquest material, demanem que ens el faci arribar, per tal de fer-ne una tria i ser una bona ajuda en les tasques actuals i futures en què treballem sobre la nostra història local. Tant de bo que amb la col·laboració de tots puguem sortir d'aquest escull i puguem arribar a aclarir-ho.

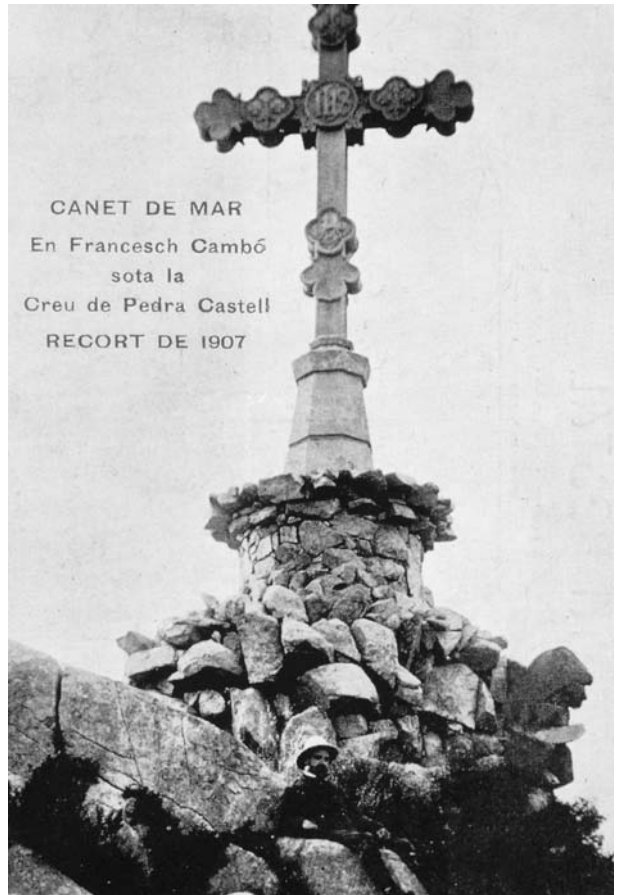
FRANCESC VERDURA CAMPENY



Foto de l'any 1905 enfocada des de la població de Canet cap a la muntanya. Els arbres que s'observen cap a la part baixa de les muntanyes són garrofers. Com que estan espaiats un dels altres permetria veure les restes de l'ermita.



Aquesta coneguda estampa mostra el terme de Canet. Aquí s'aprecia amb claretat alguna classe d'edificació en el lloc que cerquem. Com que el dibuix no està fet a escala, no és possible donar per bo el que s'observa. És de notar la gairebé absència de massa forestal en tot el dibuix.



Lloc d'on si es va fer una foto es veuria les runes de Sant Pere