

# Paviments hidràulics i ceràmica aplicada a l'arquitectura de Canet (I)

**Vicente de la Fuente Bermúdez**

A Canet es conserven un gran nombre de paviments hidràulics i de ceràmica aplicada a l'arquitectura, principalment arrambadors i decoracions de façanes. Si la ceràmica modernista ha tingut un reconeixement més ampli no ha passat el mateix amb els mosaics hidràulics. Els trepitgem i passem per sobre de la nostra història. Són tan humils que quan es decideix reformar la casa el primer que es fa és aixecar el terra, treure les velles rajoles deslluïdes pel temps i pel més prosaic excés de lleixiu.

Però malgrat tot, són nombroses les cases que els conserven, i alguns d'ells són molt destacats. Així, es pot recórrer la història d'aquests materials, des de mitjans del segle XIX fins a la Guerra Civil, que marca la fi d'un període de supremacia del paviment hidràulic i la ceràmica decorativa en l'arquitectura. Mirant cap a baix, al terra, i a les parets, els nostres peus i ulls, ens portaran de l'esteticisme del segle XIX al noucentisme del segle XX.

Aquest article no vol fer una història de l'ús de la ceràmica i paviment hidràulic, ja hi ha una extensa bibliografia al respecte, sinó, més modestament, cridar l'atenció sobre una part del patrimoni de Canet i donar-li un valor no sempre reconegut.

## El paviment hidràulic i la ceràmica industrial: problemes de datació i fabricació

Un problema a l'hora de datar els paviments hidràulics i la ceràmica aplicada a l'arquitectura és el seu caràcter industrial. Alguns d'aquests dissenys es van fabricar durant un llarg període de temps, des de la dècada del 1880 fins als anys 40 del segle XX, amb un estil o un altre: modernista, noucentista, historicista, àrab..., que depenia del gust del client.

Els més destacats artistes i dissenyadors de l'època van dibuixar paviments hidràulics: Domènech i Montaner, Puig i Cadafalch, Josep Pascó, Alexandre de Riquer, etc.

Noms que van treballar per les fàbriques més importants, però també van haver-hi dissenyadors menys coneguts que posaren la seva imaginació, o la seva capacitat de copiar en els paviments de fàbriques de menys nomenada, com les fàbriques de mosaics d'Àngel Anchisi (de mosaic incrustat al foc, una de les primeres de Catalunya), de Jaime Jubany Cassà o Senties y Cia, totes d'Arenys de Mar, o La Fabril Mataronense i Coll Hermanos de Mataró. Uns dissenyadors anònims que, com ja assenyalaven Núria de Dalmases i Josep Pitarch,<sup>[1]</sup> representen el pitjor del

terme "anònim". És a dir, sota aquest anonim s'amaga la gran quantitat de plagis, còpies, que es feien a l'època. Sense cap pudor, les empreses copiaven dels catàlegs de la competència, tant de fabricants catalans com de l'estranger, una situació de la qual ja es planyia la casa Escofet: "*La inmensa, si no todas, de las fábricas de mosaicos hidráulicos establecidas en España, se vienen sirviendo de modelos de las del extranjero, unas veces modificando torpemente el dibujo (...), otras, las más, plagiando sus catálogos con el mayor descaro. La nuestra, por el contrario, ha tenido siempre dibujos originales y propios, que han dado por cierto, materia sobrada a la capacidad intelectual de los que nos hacen la guerra mezquina e infructuosa.*"<sup>[2]</sup>

Així quan diem que un mosaic és un disseny del 1891, com el disseny d'estil japonès de Pascó [Foto 1], per la casa Escofet (número 148 del catàleg 2 del 1891), és la

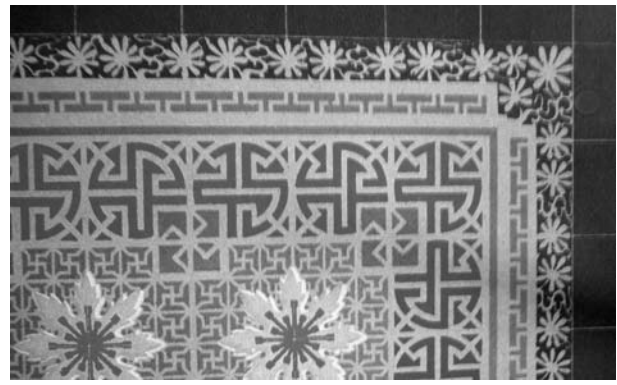
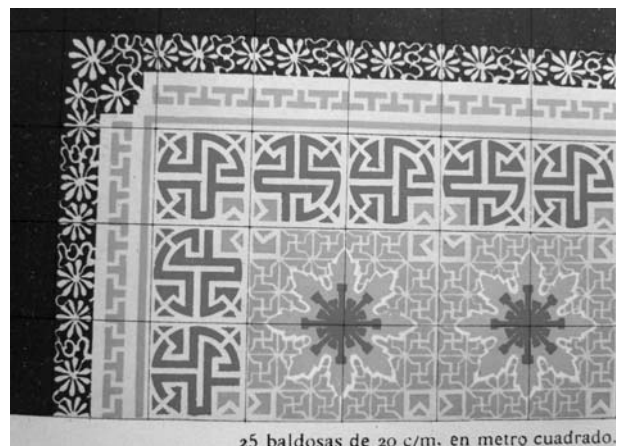


Foto 1 i 2



25 baldosas de 20 c/m. en metro cuadrado.

primera data en què apareix en un catàleg. La seva fabricació, compra i col·locació pot ser molt posterior. Aquest mosaic de Pascó es va fabricar fins als anys 40 del segle XX. Un model plagiat per la casa Coll Hermanos de Mataró [Foto 2]. Les diferències podien ser mínimes o ser exactament iguals. L'única diferència era la utilització de materials de menys qualitat.

Es dona per suposat que en les cases amb un pressupost més gran i on el prestigi del fabricant i els materials emprats tenia un pes, es decantarien per peces originals. En construccions més modestes, on es volia imitar el que es feia a les de les grans famílies, però amb menys recursos, es buscarà un material estèticament igual però més econòmic.

A Canet s'ha conservat un magnífic exemple com són els catàlegs dels mestres d'obres i arquitectes de la família Basses. Aquests catàlegs (alguns sense datar, però que es poden situar pel tipus de material, a l'entorn de 1915) arriben fins a l'any 40 i pertanyen a les fàbriques Coll Hermanos de Mataró i Ral Escofet de Barcelona, i són un mostrari dels models més populars de les grans cases productores, Escofet o Orsolà.

El mateix passa amb els arrambadors ceràmics. De la casa Pujol i Bausis, la major i de més qualitat, només s'ha conservat un catàleg que es pot datar dels anys 30 que és un resum de la seva producció des de la primera dècada del 1900. En plena època de les avantguardes artístiques es produïen dissenys modernistes de 1905 a 1912 d'artistes com Lluís Bru, Adrià Gual, Lluís Domènech i Montaner o Joan Baptista Alós.

La Pujol i Bausis d'Esplugues de Llobregat era fàbrica de referència per la ceràmica arquitectònica, però no l'única. La demanda féu créixer la producció i amb la Pujol i Bausis destacaven fabricants com Cucurny i Cosme Toda de L'Hospitalet. A més fou gegant la importació que es va fer de fàbriques valencianes, de Manises i d'Onda, així com d'azulejos sevillans.

En el cas de la ceràmica la còpia també estava molt estesa, especialment a les fàbriques valencianes on s'imitaven sobretot, els motius *coup de fouet* de l'Art Nouveau francès, però també produccions catalanes com la rajola amb flors de vinca, dissenyada per Lluís Bru<sup>[3]</sup> per la Pujol i Bausis, i que a Canet es pot observar en el bany de la segona planta de la casa museu Domènech i Montaner i en un plafó de la col·lecció ceràmica. La Casa Coral, el 1930, encara el distribuïa com arrambador d'escala.

## Els paviments hidràulics

El paviment hidràulic, tal com el coneixem avui dia, neix a mitjans del segle XIX amb la invenció del ciment pòrtland, però ja des del segle XVIII existia a Itàlia la tècnica de construir unes rajoles de baixa qualitat (per construccions populars) realitzades mitjançant la calç premsada i aplicacions de pastes de colors.<sup>[4]</sup>

Els primers fabricants de paviments hidràulics a Catalunya van aparèixer cap a la dècada del 1870, primer amb una producció de molt poca qualitat. En els catàlegs de les exposicions s'assenyala la manca d'un dibuix acurat i d'art.

Aquesta era una mancança generalitzada de la indústria espanyola i catalana de l'època. Artistes, industrials i societats econòmiques lluitaven des de mitjans del segle XIX per dotar-se dels medis (a imitació del que succeïa a Anglaterra) per millorar la qualitat de les indústries catalanes: escoles de dibuix, museus per inspirar als artistes i ensenyar l'art nacional i una estreta relació



Foto 3

entre art i indústria, encara vistes com dues entitats diferenciades. La indústria, pura tècnica, es tornava bella amb l'aplicació de l'art, l'art entès com la imitació d'un estil artístic determinat.

La fàbrica Orsolà i Solà va ser la primera en millorar el seus dissenys. Però la gran guanyadora en aquest terreny va ser la fàbrica Escofet que es convertí en el paradigma del que hauria de ser una indústria moderna, nacional i de qualitat, en sumar a la tècnica, l'art dels millors dissenyadors del país, que foren els que donaren a Escofet el seu caràcter diferenciador de la resta de fàbriques. Escofet començà la seva trajectòria amb dos dels dissenyadors que més s'havien destacat en la unió art/indústria: Josep Pascó i Alexandre de Riquer, els quals, cap al 1890, ja eren els dos decoradors/interioristes més importants de Catalunya. Així, de Riquer deia: "*Els senyors Escofet, Tejera y Cia, saben que l'art industrial es un art que deu prendre tant en serio com l'art de pintar (...) que no ignoren que en països tant avansats com Inglaterra, genis portentosos com el de William Morris no's donan de menos de dibuixar una rajola (...). Si l'exemple que dona la casa Escofet fos seguit pels potentats de la nostra industria, l'art industrial i decoratiu de Catalunya, arribaria a tenir un caràcter ben determinat, un segell propi (...).*"<sup>[5]</sup>

També Celestino de Fortuny, soci fundador de la casa Escofet de la qual es va separar el 1895, deia en una publicitat, sobre la qualitat dels seus productes, que va enviar a l'arquitecte Domènech i Montaner, que "*En cuanto a los dibujos he sido antes artista que industrial, y por lo mismo, mi deber es presentarlos tan correctos de línea como entonados de color, originales y registrados.*"<sup>[6]</sup>

Malgrat ser un producte nou la seva acceptació va ser molt ràpida, al catàleg Escofet (datat abans de 1895) es diu:

"*Es hasta irrisorio, el número de fábricas de mosaico hidráulico, que se cuentan hoy en España. Sólo en (...) Valencia, si mal no recordamos, existen de ocho a doce.*"  
I es queixen de la mala qualitat de la majoria, "*si nuestros competidores en vez de hacernos la guerra en los precios, hubieran podido hacerla en la calidad de sus productos, los pavimentos hidráulicos, serían hoy los únicos que se empelarían para todas las obras.*"

La qualitat del producte, sumat a la bellesa i la higiene

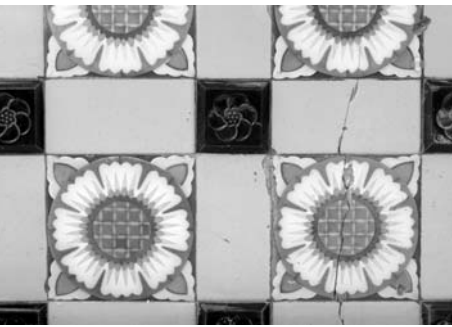


Foto 4, 5 i 6

eren els tres factors amb què el mosaic hidràulic es promocionava. "Arte y Economía" era el lema que obria el catàleg d'Escofet. Respecte a la higiene destacava la impermeabilitat del ciment contra els gèrmens de "el cólera, la viruela, el tifus, sarampión, la difteria, etc. (...) En algunas poblaciones se juzga el temperamento de una familia, especialmente el de las señoras, por el pavimento de su habitación, las que son amantes de la limpieza, prefieren nuestro pavimento á todos los demás."

Hi havia diferents tipus de paviment que es col·locaven a les habitacions de la casa segons una jerarquia. Els més luxosos a les sales principals, els més senzills a sales de serveis i dormitoris. El mosaic té tres parts diferenciades: faixa, sanefa i fons. El fons és el motiu principal, que ha de quedar al mig de la sala. La sanefa forma una protecció per emmarcar el fons i donar aquesta sensació de ser una catifa

de pedra. La faixa era una o diverses fileres de rajoles que emmarcaven el conjunt principal i feien que no quedés ocult sota els mobles col·locats contra les parets. Al període noucentista, moltes vegades, aquestes faixes i sanefes desapareixen i només resta el fons, com un paviment continu fins la paret.

## La ceràmica aplicada a l'arquitectura

Com totes les arts, la ceràmica va viure un moment d'esplendor al període modernista i al noucentista. Des del segle XVIII la ceràmica havia conegut un increment del seu ús en l'arquitectura com un mitjà relativament econòmic per decorar les cases, però també com un producte aïllant de la humitat.

Eren nombroses les bòviles i tallers a les ciutats catalanes, però amb la industrialització i els eixamples de les ciutats, creixien tant la demanda com l'oferta.

Si el paviment hidràulic era una tècnica nova, la ceràmica el que feia era recuperar tècniques que s'havien perdut, principalment la rajola medieval de reflex daurat i els models islàmics. En tenim exemples a la Casa Roura, amb un fris daurat [Foto 3] fabricat per Josep Ros (de La Ceramo de València)<sup>[7]</sup> i disseny de Domènech i Montaner, i un plafó àrab al rentamans del menjador. Tampoc no es trencà amb el sistema decoratiu del segle XIX, així com el sistema de rajola de mostra tradicional s'anava actualitzant amb elements modernistes i més tard noucentistes.

Aquesta recuperació de tècniques fou protagonitzada pels grans arquitectes del canvi de segle com Domènech i Montaner, Puig i Cadafalch i Gaudí, Antoni Maria Gallissà o Josep Font i Gumà. Sorgeixen nous tipus, com la rajola amb relleu o volum. I si tradicionalment, la ceràmica havia estat un dels paviments preferits, l'aparició del paviment hidràulic es pot dir que la desterrà gloriósament a parets, façanes i al coronament dels edificis.

## Els paviments i la ceràmica de Canet

A Canet es conserven alguns grans conjunts de paviments hidràulics i ceràmica arquitectònica. Em centraré en tres cases que han conservat una gran part de la seva decoració: la Casa Juli Font, la Casa Alsina Roig i Vil·la Flora. En un proper número de la revista comentaré l'interior d'algunes altres cases particulars, a les quals tan amablement m'han deixat entrar, per veure quins terres tenen.

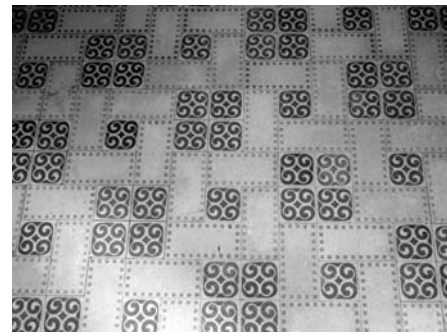
### Casa Juli Font

Construïda per Pere Domènech i Roura i el mestre d'obres Salvador Torrus el 1909.<sup>[8]</sup> Actualment és l'hotel El Petit Palauet.

La decoració és plenament modernista en un moment en què el moviment ja iniciava la seva decadència. El plantejament interior és una explosió de mosaics hidràulics, ceràmiques, esgrafiats, estucats, pintures, forja i vidrieres. La família va recrear un ambient luxós on la llum que penetra per les finestres obertes al carrer i al jardí i per la gran claraboia de la caixa de l'escala és la protagonista. L'interior és, com a la casa Navàs de Reus, un petit jardí artificial. Tota la decoració mostra la influència de l'estil floral de Domènech i Montaner. En la façana, al sota balcó, una combinació de gira-sols de la fàbrica Pujol i Bausis combina amb rajoles vermelles una rosa salvatge impresa [Foto 4]. El gira-sol formava part d'un arrambador dissenyat per Lluís Bru el 1901, que es va comercialitzar fins als anys 30 amb moltes combinacions diferents. Una mostra d'aquest arrambador es troba a la casa museu Domènech i Montaner.

A les escales interiors trobem unes rajoles color crema amb un disseny de roses, probablement de Domènech i Montaner i en la sala principal que dona al pati, l'espectacular arrambador de clavells amb les fulles formant un *coup de fouet*, disseny de Domènech i Montaner i dibuix de Lluís Bru, i l'arrambador número 18 fabricat per la Pujol i Bausis [Foto 5].

Tanmateix, el conjunt més important és el de mosaics hidràulics. A l'habitació que dona al carrer i la sala al jardí, les més accessibles al visitant de la casa, trobem dos mosaics de Josep Pascó de la casa Escofet. El primer una catifa de flors emmarcat per una sanefa amb motius florals i zoomòrfics [Foto 6]. Si normalment la faixa solia ser d'un color neutre aquí s'utilitzen unes rajoles grises amb motius d'estrelles que vénen d'un disseny d'un mosaic anterior, també de Pascó per Escofet, i que a Canet es pot veure a la Casa Puxan. El segon és un dels més reproduïts mosaics de Pascó per la casa Escofet, un fons de nenúfars vist des de dalt amb una sanefa de nenúfars de perfil [Foto 7]. Al segon pis entre d'altres n'hi trobem un amb disseny de dracs i serps de Pascó [Foto 8], que recorden els teixits medievals -dels quals, a més, Pascó va ser un gran col·leccionista-, i un altre de caire més classicista, de l'arquitecte Enric Sagnier, ambdós d'Escofet. Tots es



D'esquerra a dreta: a dalt foto 7, 8 i 9 i a baix, foto 10, 11 i 12

van començar a produir entre 1901 i 1908. Un conjunt que destaca pel seu colorisme i que en el seu moment encara hauria d'haver estat més ric, ja que era molt present en la decoració modernista, les teles d'entapissats, cortines i catifes.

### Casa Alsina Roig

Arquitecte Eduard Ferrés, col·laborador el mestre d'obres Martí Isern, 1908-1909. Si a la Casa Juli Font el paviments no mostren una jerarquia molt marcada (només, dos petites habitacions auxiliars estan pavimentades amb mosaics de més baixa qualitat estètica) a la Casa Alsina Roig es pot observar molt bé el que era més habitual a les grans cases. Les sales de la planta baixa estan pavimentades amb mosaic de la casa Escofet, de gran impacte visual, provinents de dissenyadors molt coneguts. Hi trobem els nenúfars de Pascó i un mosaic de clara inspiració japonesa, també de Pascó i que es va començar a fabricar el 1891. Va ser un model molt popular que durà fins a la Guerra Civil i que d'altres fabricants van copiar, com per exemple Coll Hermanos de Mataró.

A l'entrada un mosaic del 1916 i de l'arquitecte Manuel Gausa i Raspall [Foto 9].

El paviment del passadís del primer pis es correspon al número 739 del fabricant Orsolà i Solà, del 1922. D'Escofet és el que es troba a una petita sala de la planta baixa [Foto 10], el mosaic 1100 del catàleg del 1900, dibuix de Josep Font i Gumà; és descrit al catàleg com *gòtico-catalán*.

### Vil·la Flora

Arquitecte Eduard Ferrés i el mestre d'obres Josep Cabruja, entre 1910 i 1925. El plantejament de la casa com un gran xalet és ja noucentista, malgrat moltes reminiscències del modernisme inicial del seu autor. I el mateix passa amb la decoració. Aquesta s'ha reduït als elements i espais més significatius i ja no és aquella obra d'art total que s'observava a la Casa Juli Font. També és menor l'impacte visual dels mosaics hidràulics.

Els més espectaculars són els destinats al rebedor, el gran espai distribuït del primer pis i el menjador de la família. Tots amb sanefa i faixa. El que més crida la nostra atenció és el del distribuïdor de la primera planta [Foto 11], de la casa Orsolà i Solà del 1909 i que es fabricà fins a l'any 1931, un disseny d'Antoni Sauri i Sirés.

El paviment de la planta tercera, un espai segurament reservat per la família i servei, és més neutre, correspon al catàleg del 1920/1 d'Orsolà, número 620, disseny de Francesc Labarta [Foto 12].

No són els únics conjunts, però representen les tres tendències modernistes predominants a Canet: el modernisme floral de Domènech i Montaner, la influència de la Sezession vienesa i la transició cap el Noucentisme.

### VICENTE DE LA FUENTE BERMÚDEZ

[1] PITARCH, Josep, DALMASES, Nuria de, *Arte e industria en España, 1774-1907*, Ed. Blume, Barcelona 1982

[2] *Mosaicos Hidráulicos perfeccionados: fábricas de Escofet, Tejera y Compañía. Sociedad en comandita*. Lit. de Nicolás Miralles, Barcelona, ca. 1896.

[3] Lluís Bru, *fragments d'un creador. Els mosaics modernistes*. Can Tinturé, Esplugues de Llobregat 2004.

[4] Per saber més de la tècnica del paviment hidràulic podeu visitar el web de l'Institut de Promoció Ceràmica d'Alacant, [www.ipc.org.es](http://www.ipc.org.es). Per la casa Orsolà, vegeu GONZÁLEZ-NOVELLES, Natàlia: *El Mosaic hidràulic i la Casa Orsolà Solà i Cia*, 2 vol., treball de fi de grau, 2010, Universitat Politècnica de Catalunya. Per a la casa Escofet, vegeu NAVAS I FERRER, Teresa, *La Casa Escofet de Mosaic Hidràulic, 1886-1936*, 3 vol., tesi de llicenciatura del 1986, Universitat de Barcelona.

[5] RIQUER, Alexandre de, a *Juventut*, núm. 13, 10 de maig de 1900, p. 205.

[6] Targeta comercial de la casa Mosaicos T. Fortuny, datada el 15 de gener de 1897. A l'Arxiu Municipal de Canet de Mar.

[7] CASANOVA, Rossed, *Lluís Domènech i Montaner, a la recerca de la ceràmica moderna*, a Millars: espai i història, any 2002, Vol. 25.

[8] Totes les dades de construcció de les cases de Canet extretes de *Canet de Mar, història i arquitectura*. El patrimoni catalogat, Ajuntament de Canet de Mar, Centre d'Estudis Canetencs, Edicions els 2 Pins, 2009.