

# L'epidèmia del còlera del 1885 a Canet de Mar

**Francesc Arcas Rusalleda**

**A**vui dia la majoria de les malalties epidemiològiques més greus han quedat desterrades dels països desenvolupats. Una d'aquestes malalties és el còlera, que s'ha eradicat completament de la península. No obstant, fins als darrers anys del segle XIX i principis del XX no es va poder lluitar contra aquest bacteri amb uns resultats satisfactoris.

Pel juny de 1884 la notícia d'una primera víctima mortal de còlera al port francès de Toló va provocar l'alarma a Catalunya a causa de la proximitat geogràfica de la infecció. L'any 1885 aquest bacteri va creuar la frontera i va provocar una veritable epidèmia a l'Estat espanyol, afectant especialment el País Valencià.

En el cas català hi va haver moltes poblacions i ciutats afectades, entre les quals cal destacar Barcelona. La gran mortaldat viscuda a Barcelona va provocar que les famílies més benestants preferissin passar l'estiu i gran part de l'hivern de 1885 als pobles d'estiu.

Aquesta situació d'alarma va fer canviar la fisonomia de Canet de Mar, que des del mes d'agost i fins a finals d'any va veure com augmentava el nombre d'habitants. Aquest és el cas de l'arquitecte Lluís Domènech i Montaner i la seva família, que tot i viure la major part de l'any a Barcelona, van preferir quedar-se a la vila per evitar els efectes de la malaltia.

Marià Serra va ser un testimoni d'excepció. El metge va observar amb preocupació la possible arribada del còlera morbo asiàtic (el nom que se li donava en aquell moment) a Canet. Serra explica a través del seu *Dietari* l'augment del nombre de forasters i el fet que ja no quedessin cases per llogar. Al mateix temps comenta que hi ha una sensació al poble que el mal no arribarà gràcies "a les bones condicions topogràfiques de la vila i pel record de lo succeït el 1854, en què, mentres Arenys de Mar passava per crudel trànsit de veure morir els seus fills, a Canet, distant-ne no més que tres quilòmetres, no s'enregistrà cap cas, amb tot i estar ple de forasters i ser molts los arenyencs que venien a dormir a la nostra vila".<sup>[1]</sup>

Tot i les desgràcies que es vivien en molts punts del país, sembla ser que tant els canetencs com els forasters van preferir evadir-se amb festes i celebracions abans que pensar en l'arribada del bacteri. El mateix Marià Serra comenta en el seu *Dietari* que els dos bàndols de la població es barallen per organitzar el màxim nombre d'activitats com ara funcions religioses o balls d'orquestra. Fins i tot, les ganes de divertiment va arribar a les llargues de nit de tardor, quan forasters i

autòctons van oferir representacions teatrals de gran nivell com són *La Jura de Santa Gadea*, *Guzman el Bueno* o alguns fragments de l'òpera *Faust*.

## Dos casos

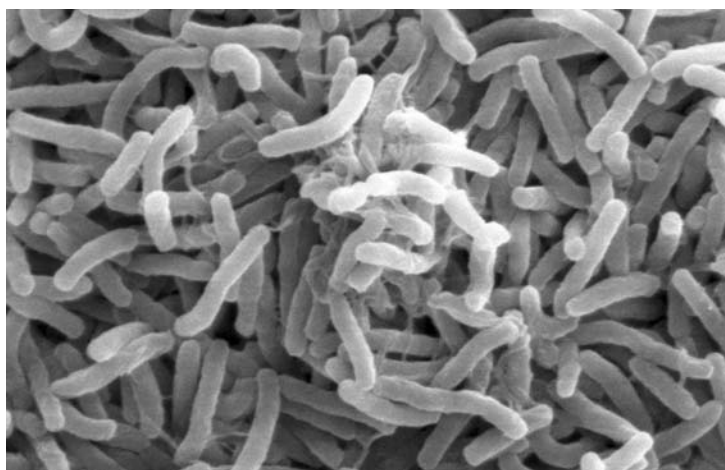
L'epidèmia del còlera va deixar dos morts a Canet de Mar l'agost de 1885. El primer a morir va ser el forner Josep Istiu, que vivia a sota l'Ateneu Canetenc, l'actual Biblioteca. El doctor Marià Serra es va presentar a la casa (cal recordar que Serra vivia a davant mateix) i en va treure la impressió que tenia el còlera. A més a més, es donava la casualitat que pocs dies abans hi havia hagut un incendi a l'Ateneu i molts canetencs pensaven que l'edifici tenia malastrugança.

Pocs dies després va morir Joan Caballé, conegut com en Ratet. El doctor Marià Serra el va anar a visitar i novament va quedar convençut que estava infectat pel còlera.

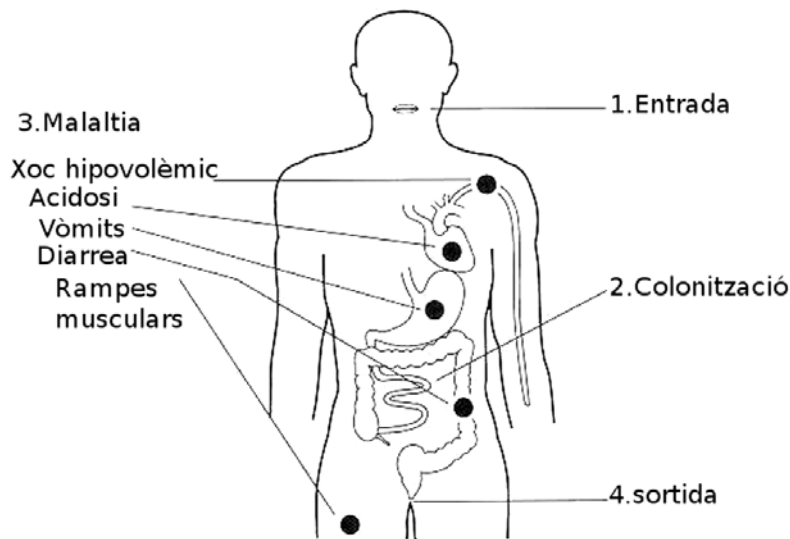
## La malaltia

El còlera és una infecció aguda, a vegades fulminant i sense període d'incubació, causada per una enterotoxina molt potent produïda per *Vibrio cholerae*. Actua damunt les cèl·lules epitelials de l'intestí prim, produint la secreció per la mucosa de grans quantitats de fluid isotònic.<sup>[2]</sup>

Al *Dietari* del doctor Marià Serra no es descriu la simptomatologia que presentaven les dues víctimes. El més probable és que els primers símptomes d'ambdós fossin una diarrea molt líquida acompanyada d'un gran



Imatge microscòpica de *Vibrio cholerae*, el bacteri causant del còlera.



nombre de deposicions (fins a trenta o quaranta en un dia), pèrdua de memòria, refredament de la pell, hipotensió i rampes musculars. De fet, en el *Dietari* s'explica que alguns canetencs creien que Istiu havia mort per agafar una gran calorada o per haver begut molta aigua estant cansat.

En el cas de no haver-hi tractament, tal com va passar en aquests dos casos, la diarrea es torna aquosa com aigua d'arròs. Això és conseqüència de l'alliberament de productes de descamació, fragments de fibrina i cèl·lules destruïdes. La diarrea ve acompanyada d'un gran nombre de vòmits sense esforç, situació que provoca una ràpida pèrdua d'aigua i electròlits (sodi, magnesi, clorur, hidrogen, fosfat i bicarbonat). A causa de la pèrdua de líquids per la boca i el tracte gastrointestinal, s'acaba produint una ràpida deshidratació i, sense un tractament, la mort pot ser qüestió d'hores o pocs dies.

## La causa de la infecció

Majoritàriament, el còlera es transmet per aliments i aigua contaminada per femtes. En canvi, és poc comuna la transmissió directa d'una persona a una altra. Naturalment és impossible dictaminar com es van poder contaminar les dues persones, mentre que la resta de la població canetenca va quedar indemne. En general, en aquell temps els casos estaven relacionats amb la manca d'un sistema de recollida i gestió de les aigües residuals. En el cas de Canet, es va haver d'esperar fins al 1913, vint-i-vuit anys després de l'epidèmia del còlera, perquè l'alcalde Marià Serra decidís construir una xarxa general de clavegueres, que encarregà a l'arquitecte Pere Domènech i Roura, el qual elaborà el plànol general i el plec de condicions per a la subhasta. Fins aquell moment la quasi totalitat d'habitatges de Canet tenien un pou negre, a on anaven els residus fecals de la família. Com que tot sovint aquests pous no tenien una impermeabilització adequada, es produïa una contaminació cap a les aigües que recorrien pel subsòl. És a dir, es contaminaven pous i mines, dels quals s'abastia la majoria de la població. A més a més, no es practicava ni la cloració ni l'ebullició de l'aigua.

Per aquesta raó, en poblacions com Canet de Mar eren molt freqüents les diarrees provocades per bacteris d'origen fecal. Un exemple el dona el doctor Marià Serra,

quan essent alcalde, el novembre de 1913, va fer examinar l'aigua de les mines i es va adonar que l'aigua de la mina pública o de l'Ajuntament no tenia les condicions necessàries de potabilitat.<sup>[3]</sup>

Una altra possibilitat de contaminació era a través dels productes consumits. En aquella època era força usual adobar la terra amb les femtes procedents dels pous negres. En conseqüència, no era infreqüent que els bacteris entressin en contacte amb els fruits. I, posteriorment, aquests eren ingerits sense haver estat bullits abans.

Entre les poblacions catalanes que van patir el còlera cal destacar Cornudella, on el metge del poble, Joaquim Ferrandis,<sup>[4]</sup> va realitzar una anàlisi detallada del pas del bacteri. Segons aquesta, les causes que explicarien la severitat de l'epidèmia en algunes poblacions eren la pèssima alimentació dels seus habitants, la falta d'higiene, la dubtosa potabilitat de les aigües i la terrible misèria d'alguns llocs.

En el cas de Canet de Mar no es descriuen les mesures preventives que es van prendre per evitar l'extensió del mal ja que només hi van haver dos

morts. No obstant això, en el cas que la mortaldat s'hagués elevat, és possible que s'haguessin pres les mesures d'altres poblacions. En el cas de Cornudella es va restringir el pas pels carrers, es van desinfectar el cementiri, els horts, els carrers i les cases i es van aplicar fumigacions amb clor, àcid fènic i gas sulfurós; es van aïllar els focus, es van suprimir les manifestacions externes de culte funerari i es va desinfectar la roba de llit i dormitoris.

## La solució

Tot i no existir remeis eficaços, contraure el còlera el 1885 no significava una mort segura. No obstant això, a l'Estat espanyol es van arribar a comptabilitzar 120.000 víctimes. A causa de l'alarma social, el biòleg Jaume Ferran i Clua (1852-1929) va crear una vacuna contra el còlera que va ser provada a València el 1885. L'aplicació del mètode preventiu del doctor Ferran va provocar aspres polèmiques que ben aviat van traspasar l'àmbit científic. Com a conseqüència d'aquestes discussions, el ministre de Governació, Moreno Robledo, va prohibir la campanya de vacunacions que s'havia iniciat a València. Actualment s'utilitzen dues vies per aturar la malaltia. Per una banda, per tal d'evitar que el cos es deshidrati es dona una gran quantitat de sèrum (fins a un litre per hora) per via oral i intravenosa. D'altra banda, també s'actua a través de l'administració d'antibiòtics. Com a primera elecció s'escullen doxiciclina, ciprofloxacina o ofloxacina, com a segona elecció trimetprim-sulfametoxazol i en tercera elecció cloranfenicol.<sup>[5]</sup>

[1] Serra i Font, Marià. *Dietari del Dr. Marià Serra i Font*. Canet de Mar, Edicions Els 2 Pins, 2006, p.60

[2] Dorland *Diccionario Enciclopédico Ilustrado de Medicina*, Mc Graw Hill Interamericana de España, 1997, p. 394

[3] Op, cit., Serra i Font, M., p.628

[4] Hervas, Carles. *La epidèmia de còlera de 1885 en Cornudella según el testimonio del médico Joaquín Ferrandis Piñol*.

[5] Goodman Gilman, A. *Las bases farmacológicas de la terapéutica*. México DF, Mc Graw-Hill Interamericana de España, 1996, p.1104

## FRANCESC ARCAS RUSCALLEDA

Llicenciat en Humanitats i Periodisme UPF  
Estudiant del Grau de Farmàcia UB