

# EXCAVACIONS ARQUEOLÒGIQUES A LA PLAÇA DE L'ESGLÉSIA D'ALTAFULLA (TARRAGONÈS). NOVES APORTACIONS HISTÒRICO-ARQUEOLÒGIQUES

*Pedro Otiña Hermoso<sup>(1)</sup>*

## INTRODUCCIÓ

Durant les tasques de repavimentació de la plaça de l'Església d'Altafulla es van documentar una sèrie de retalls al substrat geològic que van fer considerar la possibilitat de la troballa de restes arqueològiques al subsòl de la part alta de la vil·la. Després de la visita i valoració de les restes trobades pel Servei d'Arqueologia de la Generalitat de Catalunya a Tarragona, l'Ajuntament d'Altafulla va encarregar una intervenció arqueològica d'urgència amb l'objectiu de conèixer i valorar l'entitat de les restes arqueològiques aparegudes.

L'àrea arqueològica afectada queda delimitada per l'església de Sant Martí i el seu edifici annex, el castell d'Altafulla i la plaça de Sant Antoni. Així doncs, ens trobem just a la part alta de la vil·la d'Altafulla, amb una cota oscil·lant entre 53,05 i 52,84 metres d'alçada sobre el nivell del mar (fig. 1.1, 1.2 i 1.3).

## ANTECEDENTS HISTÒRICO-ARQUEOLÒGICS

Les evidències arqueològiques pròximes a la plaça de l'Església més antigues conegudes fins l'actualitat es corresponen amb la sitja documentada al sector conegut com "Les Eres". Els materials documentats al sector 100 d'aquest jaciment són ceràmiques ibèriques –kalathos– i fragments d'àmfores itàliques del

1. Apartat de Correus 448. 43840 Salou (Tarragona). E-mail: otina@ozu.es

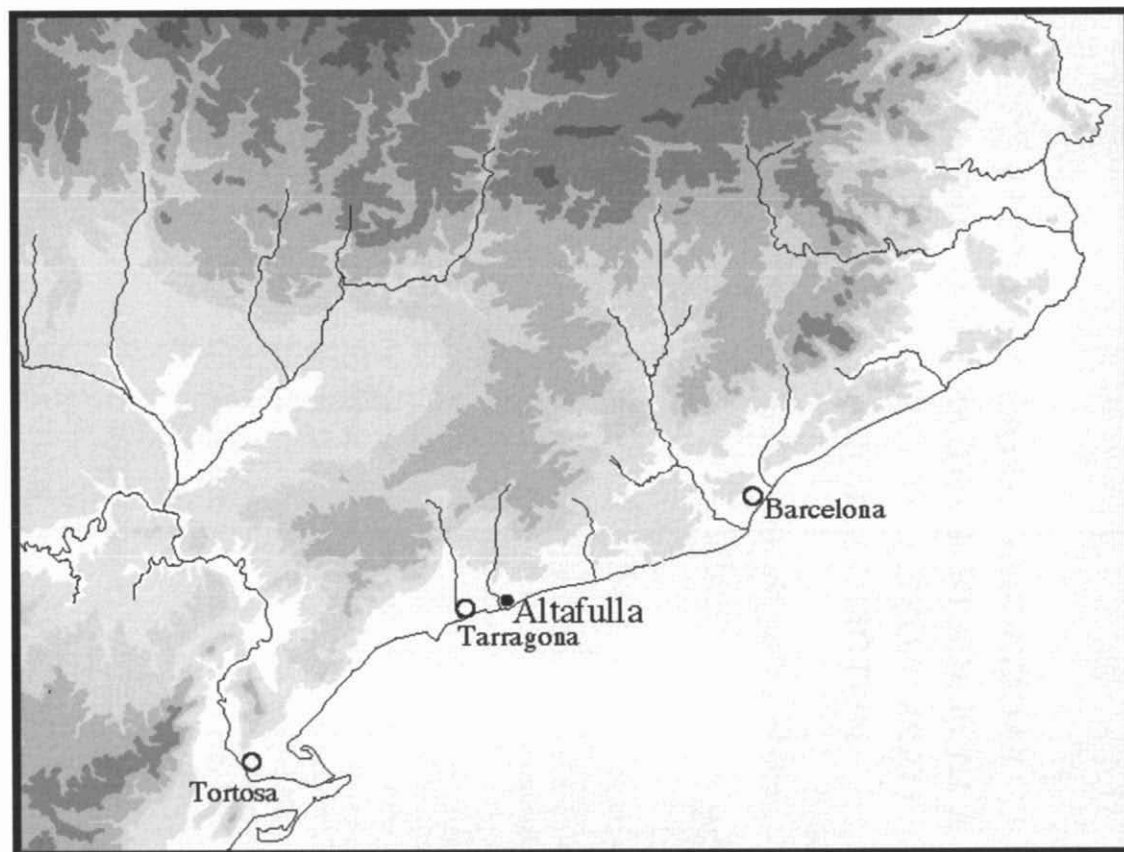


Fig. 1.1: Ubicació geogràfica d'Altafulla, context general.



Fig. 1.2: Ubicació geogràfica d'Altafulla, context pròxim.

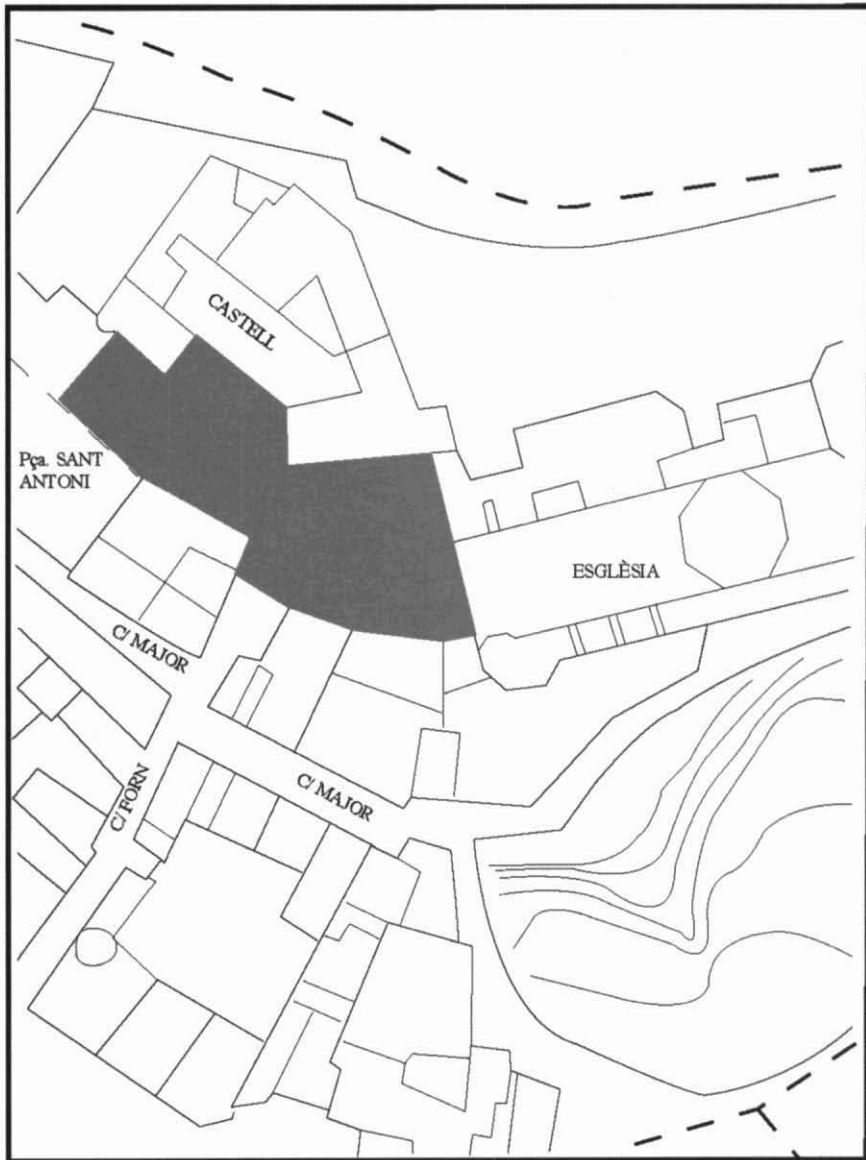


Fig. 1.3: Plànol topogràfic de la Part Alta d'Altafulla.

tipus Dressel 1a; en funció d'aquestes formes podem datar el farciment d'aquesta sitja a partir de la segona meitat del segle II a.C. (Adserias, 1999).

Les restes d'època romana documentades a l'àrea de la plaça de l'Església formen part d'una possible vil·la coneguda amb el nom de "vil·la romana de davant de l'Església". Es considerava que aquest jaciment s'estenia pel subsòl de la plaça de l'Església, pel carrer del Castell i la primera illa de cases situada sota l'Església. Sembla ser, doncs, que el nucli medieval d'Altafulla s'assenta damunt les restes d'una vil·la romana, reaprofitant probablement elements constructius de l'edifici romà. Relacionada amb aquesta vil·la coneixem referències orals i documentals de la troballa de restes arquitectòniques, actualment desaparegudes, al davant mateix de l'Església. Aquestes restes han estat interpretades com a part d'un *hypocaustum* d'un conjunt termal.

Actualment les úniques restes visibles consisteixen en dues "dolia" seccionades transversalment i deixades al mateix nivell de sòl actual formant part d'una àrea destinada a ús infantil. D'altra banda, en el carrer situat sota l'Església, s'aprecien encara murs de carreus de pedra del tipus Mèdol, reaprofitats en construccions modernes, així com restes de paviments i conduccions de possible origen romà.

Els dos edificis emblemàtics de la part alta, Vila Closa, d'Altafulla són el castell i l'Església de sant Martí. Del primer edifici mencionat es tenen notícies de la seva existència a mitjans del segle XI. Ha format part del patrimoni d'importants famílies com per exemple els Requesens. Igualment ha jugat papers importants als principals conflictes bèl·lics: durant la guerra del Francès va ser ocupat pels francesos i pels espanyols; durant la primera carlinada va ser caserna de la milícia d'Altafulla i a la guerra civil espanyola de 1936-1939 allotja a tropes i milicians (Porter et al., 2001; Català et al., 1973). Actualment es tracta d'un edifici en mans d'un propietari privat.

L'Església actual d'Altafulla és una construcció del segle XVIII. Es tracta d'un edifici neoclàssic d'una nau amb creuer construïda probablement sobre les restes de dues esglésies anteriors. La primera d'elles apareix citada a la butlla de Celestí III (1194) i probablement seria de tipus romànic. El segon edifici és possible que es construís al segle XIV, moment que el castell i la població passa a formar part dels béns de la casa reial. (Porter et al., 2001).

## TREBALLS REALITZATS

Les tasques desenvolupades a l'àrea de la plaça de l'Església han consistit en la neteja i documentació gràfica dels tres retalls documentats al substracte geològic i la realització de dues cates a l'àrea que consideràvem que es podria documentar el fossat del castell d'Altafulla. L'elecció dels espais on realitzar aquests dos sondejos arqueològics responen a l'observació directa d'un retall a la roca natural que ens va fer considerar la possibilitat de la presència d'un fossat.

Per tal de facilitar les tasques de documentació es va considerar oportú dividir l'àrea en diferents sectors. D'aquesta manera va ser possible establir sis àrees d'actuació arqueològica. Els sectors 100, 200 i 300 es relacionen amb el fossat del castell i els sectors 400, 500 i 600 pertanyen a sitges i retalls al subsòl.

### Les sitges

La presència de retalls al subsòl del terme municipal d'Altafulla són força abundants. A les d'èpoques modernes i contemporànies presents a diferents cases del poble hi hem de sumar l'important conjunt de sitges documentades pels volts de la vil·la dels Munts (Garcia et al., 2000) o d'època més antiga, la documentada i ja comentada a la partida de Les Eres (Adserias, 1999). Pel que respecta als fons de sitges documentades a la plaça de l'Església no podem precisar el moment constructiu dels retalls, però podem indicar que el moment de colmatació d'una d'elles en funció del poc material recuperat al farciment intern cal fixar-lo a partir de mitjans del segle XVII. Com es veurà a la descripció, dues d'aquestes sitges presenten una planta circular (sector 400 i 500) mentre que el darrer retall (sector 600) presenta una planta rectangular (fig. 2).

#### *Sector 400*

Aquest sector es troba a l'entrada de la plaça de l'Església, just davant de la rampa que dona accés al castell. Ha estat possible localitzar i excavar el fons d'una sitja de planta circular. Presenta un diàmetre màxim conservat d'1'60 metres i una alçada màxima conservada d'1'20 metres. La presència de plats del tipus blau català amb la vora decorada amb la tècnica de la ditada ens fa considerar que la colmatació definitiva d'aquesta sitja l'hem de situar a partir de mitjans del segle XVII (fig. 2).

#### *Sector 500*

Aquest sector es troba a la plaça de l'Església. Ha estat possible localitzar i excavar el fons d'una sitja de planta circular. Aquest fons de sitja presenta un diàmetre màxim conservat d'1'69 metres i una fondària màxima conservada de 0'75 metre. El farciment no ha proporcionat cap tipus de material arqueològic (fig. 3).

#### *Sector 600*

Aquest sector es troba al centre de la plaça de l'Església. S'ha documentat el fons d'un retall practicat al substrat geològic. L'estructura va ser localitzada pels operaris de la Brigada Municipal d'Altafulla. El retall presenta una planta lleugerament quadrangular amb unes dimensions d'1'64 x 1'30 metres i una fondària màxima conservada d'1'25 metres. No ha estat possible documentar cap tipus de material arqueològic al seu interior (fig. 2).

## El fossat del castell

Fins a la data no es tenia cap notícia arqueològica, oral o visual de l'existència d'un fossat al voltant del castell d'Altafulla, si bé una observació directa del terreny podia fer sospitar l'existència d'aquesta estructura. Els treballs realitzats als sectors 100, 200 i 300 ens han permès conèixer l'extensió del fossat així com l'amplada, la fondària i el procés de colmatació i per tant de desús del vall.

### *Sector 100*

Aquest sector es troba a la plaça de l'Església, just coincidint amb el baixant més pròxim a la paret que comunica el castell amb l'església. Es va realitzar una cata de 4'20 x 1'90 metres i 3 metres de fondària. L'excavació d'aquesta cata ha permès documentar la presència d'un abocador (ue 101 i 102) format per sediments de color grisós amb molts carbons, que cobreix un petit paviment de calç i còdols (ue 103) de dos cms. de gruix. Aquest paviment es troba tallat per una trinxera (ue 104 i 105) de funcionalitat indeterminada<sup>(2)</sup>. Per sota d'aquest paviment de calç i còdols es documenten tres nivells arqueològics (ue 106, 107 i 108) la funció dels quals seria la regularització del terreny per tal de construir el paviment anteriorment comentat. Per sota d'aquests nivells de preparació de paviment es documenta, coincidint amb el retall de la roca en la part que toca amb la paret del castell, una segona trinxera de funció indeterminada (ue 110) colmatada amb pedra lumaquèlica del tipus conegut popularment com Mèdol completament triturada. Aquesta trinxera talla l'estrat de colmatació ue 109. Per sota d'aquest estrat es documenta el darrer nivell de colmatació, situat just a la base del fossat (ue 112).

En aquest sector ha estat possible constatar la cimentació del castell (ue 250) a base de grans carreus de pedra tipus Mèdol just damunt de la roca natural (fig. 3).

### *Sector 200*

Aquest sector es troba a la plaça de l'Església, just davant de la rampa que dona accés actualment al Castell. Aquesta cata va ser oberta pels operaris de la Brigada Municipal d'Altafulla d'una manera mecànica. Contemplant la inseqüent dels perfils i la més que evident possibilitat d'intrusions vàrem decidir no actuar-hi i obrir una nova cata davant de la plaça de Sant Antoni. En aquest sector es va documentar un retall de 2'40 x 2'90 metres per 3 metres de fondària.

### *Sector 300*

Aquest sector es troba just davant de la plaça de Sant Antoni. Es va considerar oportú realitzar la segona cata en aquest punt degut a la previsible docu-

2. Possiblement es tracti d'una trinxera d'espoli d'algun element o estructura significativa llençada en aquest punt en un moment en el que el fossat no realitza la funció per a la que va ser construït.

mentació també en aquest sector, del fossat del castell, ja que s'observava a simple vista el retall del fossat. El sondeig arqueològic realitzat en aquest sector, de 3'86 x 1'90 metres i una fondària màxima documentada de 3 metres, ha permès, novament documentar la seqüència de colmatació del fossat del Castell d'Altafulla.

La seqüència estratigràfica documentada permet identificar per sota del nivell superficial (ue 301) un abocador (ue 302) format per sediment de color grisós amb la presència de carbons, força semblant al documentat al sector 100. Els nivells que es documenten per sota d'aquest estrat es caracteritzen per l'abundant presència de pedres de tamany mitjà i restes de material constructiu ceràmic –teules i rajoles–. Cal destacar, però, un nivell de potència variable de sediment de textura llimosa amb carbons (ue 304) que ens ha proporcionat molt poc material arqueològic. Aquest estrat llimós cobreix un potent estrat format novament per sediment sorrenc i pedres (ue 305). Per últim, damunt de la roca, es documenta el darrer estrat de colmatació (ue 306), format igualment per sediment sorrenc i pedres, però força més humit que els anteriors (fig. 3).

### Els materials arqueològics recuperats

Els dos nivells identificats just damunt de la roca natural, ue 306 i 112, es caracteritzen per no presentar ceràmiques del tipus blau català, fet que cronològicament ens fa sospitar que aquests primers nivells de reompliment es produeixen amb anterioritat al primer quart del segle XV, moment en el que es documenten les primeres ceràmiques blaves a Barcelona (Telese, 1983). Pel contrari predominen les ceràmiques comunes vidrades. Les formes són gairebé sempre les mateixes: olles de tamanys diversos, plats i escudelles amb vidrat blanc. Podem destacar la presència d'un perfil gairebé sencer –li manca la vora– d'un pitxer amb vidrat verd, una gerra destinada a servir a taula aigua, vi o altres begudes (fig. 8).

La vaixel·la fina significativa d'aquests nivells de colmatació està representada per plats-talladors de ceràmica decorada en verd i manganès. La tècnica del verd i manganès s'introdueix a Catalunya aproximadament a mitjans del segle XIII, essent segura la seva utilització durant la segona meitat d'aquest segle. La seva utilització perdurà com a mínim fins al segle XV (fig. 6 i 7).

Entre aquests nivells de colmatació situats just damunt la roca i els darrers nivells de colmatació existeixen una sèrie de nivells generats a partir d'una lenta deposició de sediments que estableix un *hiatus* temporal fins que intencionadament es genera un abocador amb la finalitat de colmar definitivament el fossat.

L'abocador identificat, com ja s'ha comentat, es troba format per sediment de textura sorrenca –de vegades una mica llimosa– de color gris amb una important concentració de carbons. Aquests nivells de colmatació són els que més materials arqueològics ens han proporcionat (ue 101, 102, 301 i 302).



**Fig. 1. Quadre dels materials recuperats a l'abocador al sector 100**

Classe	Frag. ue 101	Frag. ue 102	Total Frag.	N.M.I.
Metall		1	1	
Ceràmica indeterminada		1	1	
Comuna oxidada		1	1	
Comuna reduïda	2	43	45	1
Comuna reduïda pintada		1	1	
Vidrada verda	2	90	92	17
Vidrada marró	2	56	58	15
Vidrada policroma	12	25	37	1
Blanc i blava catalana	12	82	94	33
Reflexos metàl·lics	1	39	40	10
Vidrada melada	1		1	
Malacologia marina		1	1	
Fauna terrestre		8		

**Fig. 2. Quadre dels materials recuperats a l'abocador al sector 300**

Classe	Frag. ue 301	Frag. ue 302	Total Frag.	N.M.I.
Comuna oxidada	1	8	9	1
Comuna reduïda	2	11	13	1
Gran contenidor		9	9	
Vidrada blanca	3	3	6	
Vidrada verda	5	8	13	8
Vidrada marró	7	16	23	10
Vidrada melada		21	21	7
Blanc i blava catalana		7	7	5
Reflexos metàl·lics	1	10	11	1
Vaixella vítria		3	3	
Fauna terrestre		3	3	
Fauna marina		1	1	

Pel que respecta a la vaixel·la fina, la classe ceràmica majoritària dins l'abocador, com podem observar als quadres, és la ceràmica blava catalana. La forma més documentada és el plat d'ala, el qual es presenta amb diferents diàmetres i sempre decorat. Les decoracions documentades a l'orla són diverses; podem observar plats amb mig cercles concèntrics, amb martells o amb motius vegetals però predominen àmpliament els plats decorats amb la tècnica de la "ditada". Aquest nom s'atorga als plats que tenen l'orla feta amb traços gruixuts que semblen fets amb el dit. Aquesta decoració sembla ser una evolució de la decoració de galló característic de les ceràmiques dels segles XV al XVII. Els plats d'aquesta sèrie acostumen a portar al centre decoracions humanes, animals, florals... i pel darrere poden portar el nom de la persona o família del comprador. Es tracta d'una decoració típica del segon terç del segle XVII. També són presents, en menor quantitat, les escudelles.

La segona classe ceràmica de vaixel·la fina representada en aquest abocador és la ceràmica de reflexos metàl·lics. Aquesta classe ceràmica comença a fabricar-se durant el segle XV arribant durant el segle XVI al moment de màxima difusió i perdurant durant el segle XVII amb una evident decadència; els grans centres catalans de producció d'aquesta classe ceràmica es troben a les ciutats de Barcelona i Reus. Les formes documentades al fossat del castell d'Altafulla són dos: plats i escudelles. Entre els primers podem destacar la presència dels anomenats plat-tallador. Es tracta d'un recipient que acostuma a presentar un gran diàmetre, de forma troncocònica amb el llavi aixecat i vora bisellada. La seva finalitat era la de portar la carn per a ser tallada a taula. Es tracta d'un recipient que presenta poca estabilitat i és possible que la seva utilització definitiva no fos l'anteriorment comentada, però imitaria els talladors de fusta amb una base més ampla (Beltran, 1994).

Entre la ceràmica comuna vidrada hem de destacar les produccions de vidrades verdes i marrons que es documenten d'una manera majoritària. Les formes són exactament iguals: plats d'ala de grans diàmetres per un costat i olles de tamanys variats. En moltes ocasions aquestes olles només es presenten vidrades per una cara del recipient (fig. 4).

Les alfàbies<sup>(3)</sup> (fig. 6,3 i 6,6) són els grans contenidors ceràmics destinats al transport marítim de productes; també era possible que fossin utilitzats dins de la casa amb la finalitat d'emmagatzemar farina, blat o altres productes, com per exemple l'oli, tot i que en aquest darrer cas l'interior acostuma a estar vidrat<sup>(4)</sup>. Aquest vidrat intern serveix per evitar que l'oli es filtri per les parets del recipient. Poden presentar una gran varietat de tamanys però les seves característiques acostumen a ser sempre les mateixes: boca estreta amb un coll molt curt o inexistent, panxa ampla i una base

3. També es poden trobar a la bibliografia els termes tenalles i àmfores per identificar aquests recipients. El terme àmfora és més òptim per ser utilitzat quan ens referim a l'antiguitat clàssica i fins als nostres dies ha arribat el terme tenalla, tot i que diversos llocs, com per exemple Mallorca encara s'utilitza el terme Alfàbia (Beltran, el menjar a taula).

4. L'estrat 102 ha estat possible documentar diversos fragments d'alfàbies amb un vidrat interior.

generalment plana i petita que en moltes ocasions no permet un bon equilibri del recipient. Les nanses, quan hi són presents acostumen a ser relativament petites en comparació amb la resta del cos. La seva capacitat era molt variada arribant fins als 280 litres.

En la majoria dels casos aquests recipients presenten un segell o una marca de terrisser impresa, generalment al coll o sota d'aquest, que ens poden indicar el lloc de fabricació, el propietari del recipient, el propietari del forn on es fabrica el recipient o la capacitat del recipient. La presència del segell en aquests recipients és freqüent des del segle XIV, concretament des de les ordenacions de 1314, 1320 i 1327, a les quals s'obligava al propietari a posar una marca o segell a cada recipient fabricat (Beltran, 1994). A la intervenció del fossat del castell d'Altafulla ha estat possible documentar un segell situat sota el coll d'una alfàbia (fig. 6,8). Aquest segell no es conserva sencer, es troba en força mal estat de conservació, però podem dir que es tracta d'un segell circular, amb tres petites boles situades a la part més exterior i una lletra, una V, en relleu força erosionada i parcialment desapareguda.

Igualment és força freqüent documentar restes d'alfàbies amb restes de pintura. La interpretació en aquest cas és una mica més complicada tot i que es tendeix a considerar que ens indiquen una esquematització dels segells, algun tipus de control fiscal o la capacitat del recipient. A la nostra intervenció ha estat possible localitzar dos fragments (fig. 6,4 i 6,5) d'aquests grans recipients amb restes de pintura de color negre, però malauradament no podem indicar quina era la finalitat d'aquestes marques, tot i que als nostres exemplars semblen motius decoratius.

Les ceràmiques comunes sense vidrats es troben representades d'una manera relativament abundant. Predominen clarament les produccions reduïdes per sobre de les oxidades. És possible observar en totes dues produccions restes de foc a l'exterior de les peces, fet que delata la seva utilització per a coure i bullir aliments. La forma més representada és l'olla, que es presenta en una gran varietat d'acabats.

Per últim indiquem que pràcticament tota la fauna documentada en aquests nivells de l'abocador correspon a fauna terrestre i els ossos documentats poden identificar-se com pertanyents a oviçàprids. Les dues restes de fauna marina documentades són una petxina i una espina de peix d'una espècie que no ens ha estat possible identificar.

**Fig. 3. Quadre amb el total del material recuperat a l'abocador als dos sectors excavats**

Classe	Sector 100	Sector 300	Total	Total %
Metall	1		1	0,20
Fauna terrestre	8	3	11	2,20
Fauna marina	1	1	2	0,40
Ceràmica indeterminada	1		1	0,20
Comuna oxidada	1	9	10	2,00
Comuna reduïda	45	13	58	11,62
Comuna reduïda pintada	1		1	0,20
Vidrada verda	92	13	105	21,04
Vidrada marró	58	23	81	16,25
Vidrada melada	1	21	22	4,40
Vidrada policroma	37		37	7,41
Blanc i blava catalana	94	7	101	20,24
Reflexos metàl·lics	40	11	51	10,24
Vidrada blanca		6	6	1,20
Vaixella vítria		3	3	0,60
Gran contenidor		9	9	1,80

### CONSIDERACIONS FINALS

La intervenció arqueològica duta a terme a la plaça de l'Església d'Altafulla ha permès documentar una sèrie d'estructures excavades al subsòl d'algunes de les quals fins a la data no se'n tenia coneixement al municipi d'Altafulla.

En primer lloc cal destacar la documentació de dos fons de sitges de planta circular conservades parcialment, ja que la roca en aquest sector sembla haver-hi estat retallada d'antic. Si bé no podem datar el moment constructiu d'aquestes sitges sí que podem indicar que, en funció dels escassos materials documentats, almenys una d'elles queda definitivament colmatada a partir de mitjans del segle XVII. Aquesta cronologia ens la proporcionen els fragments ceràmics de reflexos metàl·lics i ceràmica blava catalana recuperada a l'interior del retall. El tercer retall documentat, de planta gairebé quadrangular, no ha proporcionat cap tipus de material arqueològic i per tant no podem establir ni el moment constructiu ni el moment d'amortització definitiva.

Aquestes sitges són una mostra més de la gran quantitat d'estructures d'emmagatzematge que es documenten per tot el terme municipal d'Altafulla ja que, segons testimonis orals d'habitants del poble, gairebé totes les cases tenien alguna sitja al seu subsòl.

En segon terme i, com a troballa més destacable, hem de destacar la documentació del fossat del castell d'Altafulla. Ha estat possible identificar tot el perímetre del fossat del castell que es troba en terreny públic. Aquesta estructura es troba realitzada retallant l'afiorament petri natural que forma el substracte geològic de la zona. La seqüència estratigràfica documentada en les dues cates realitzades ens ofereix una potència de tres metres de fondària amb una amplada oscil·lant entre els 4'20 metres i els 3'86 metres a la part superior del retall i entre 1'20 metres i 0'90 metres a la part inferior.

A la conca del riu Gaià coneixem actualment, aproximadament, uns quaranta castells i elements defensius (fig. 9). D'aquests, fins a la data només ha estat possible documentar l'existència d'un fossat en set castells incloent-hi el del castell d'Altafulla; aquests castells són: el de Santa Perpètua de Gaià (Pontils, Conca de Barberà), Pontils (Pontils, Conca de Barberà), Saburella (Querol, Alt Camp), Selmella (el Pont d'Armetera, Alt Camp), El Catllar (El Catllar, Tarragonès) –excavat en extensió–, Montoliu (Riera de Gaià, Tarragonès) i el de Tamarit (Tarragonès). En el nostre cas, el castell d'Altafulla ja es troba documentat a la primera dècada del segle XI. És molt probable que en aquell temps l'avui en dia castell no fos més que una torre amb la porta d'entrada al primer pis per facilitar la seva defensa en cas d'atac (Porter et al., 2001). L'edifici primerenc s'anirà ampliant fins arribar al segle XVII. Entre els anys 1673 i 1674 el castell es restaura, sent propietari Francesc de Montserrat, qui rebrà el títol de Marquès de Tamarit l'any 1681 de mans del rei Carles II.

Com ha estat possible veure anteriorment, dins del farciment del fossat, just a la base, ha estat possible localitzar ceràmiques característiques del segle XV però el conjunt de materials més important procedeix del potent abocador generat a partir de la segona meitat del segle XVII, segurament coincidint amb les reformes que realitza a l'edifici Francesc de Montserrat. Aquestes reformes del castell provocaren una reestructuració de la Vil·la Clossa. Aquesta es trobaria formada pel mateix castell, l'església, la casa rectoral i les diferents cases que es construeixen a partir de finals del segle XVII i inicis del segle XVIII. La construcció de cases a les immediacions del castell així com l'obliteració del fossat posa de manifest un canvi radical àdhuc a la funció del castell deixant de ser a partir d'ara un edifici de caràcter militar. A partir d'ara ens trobarem davant d'un emblemàtic edifici destinat a residència privada de luxe.

## BIBLIOGRAFIA

- ADSERIAS, M. (1998): *Evidències d'època ibèrica a Les Eres (Altafulla, Tarragonès)*. Estudis Altafullencs, 23, pàgs. 7-19. Altafulla.
- CARULLA, N. (1998): *Evidències d'època ibèrica a Les Eres (Altafulla, Tarragonès) i el seu context paleogeogràfic*. Estudis Altafullencs, 23, pàgs. 21-32. Altafulla.
- CATALÀ, P.; M.B. i FLUVIA, A. De (1973): *El castell d'Altafulla*. Dins "Els Castells catalans". Barcelona.
- IPAC (1990): *Inventari del Patrimoni Arqueològic del Tarragonès*. Generalitat de Catalunya.
- GARCIA, M.; MACIAS, J.M.; TEIXELL, I. (2000): *La necròpolis tardoantiga de la vil·la d'Els Munts (Altafulla, Tarragonès)*. Del Romà al Romànic. Fundació Enciclopèdia Catalana, pàg. 278. Barcelona.
- MIQUEL, M.; SANTESMASES, J.; SAUMELL, D. (1999): *Els Castells del Gaià*. Les Guies de l'IEV, 1. Valls.
- PORTER, M.; BLANC, F.; CARNICER, J. (2001): *Altafulla*. Col·lecció La creu de terme. Valls.
- REMOLÀ, J.A.; MACIAS, J.M. (1989): *El baluard del raval de Sant Cristòfor*. Estudis de Constantí, 5. Pàgs.74-96. Constantí.
- TELESE, A. (1983): *La vaixel·la blava catalana de 1570 a 1670. Repertori, catalogació i proposta per a la seva nomenclatura*. Barcelona.

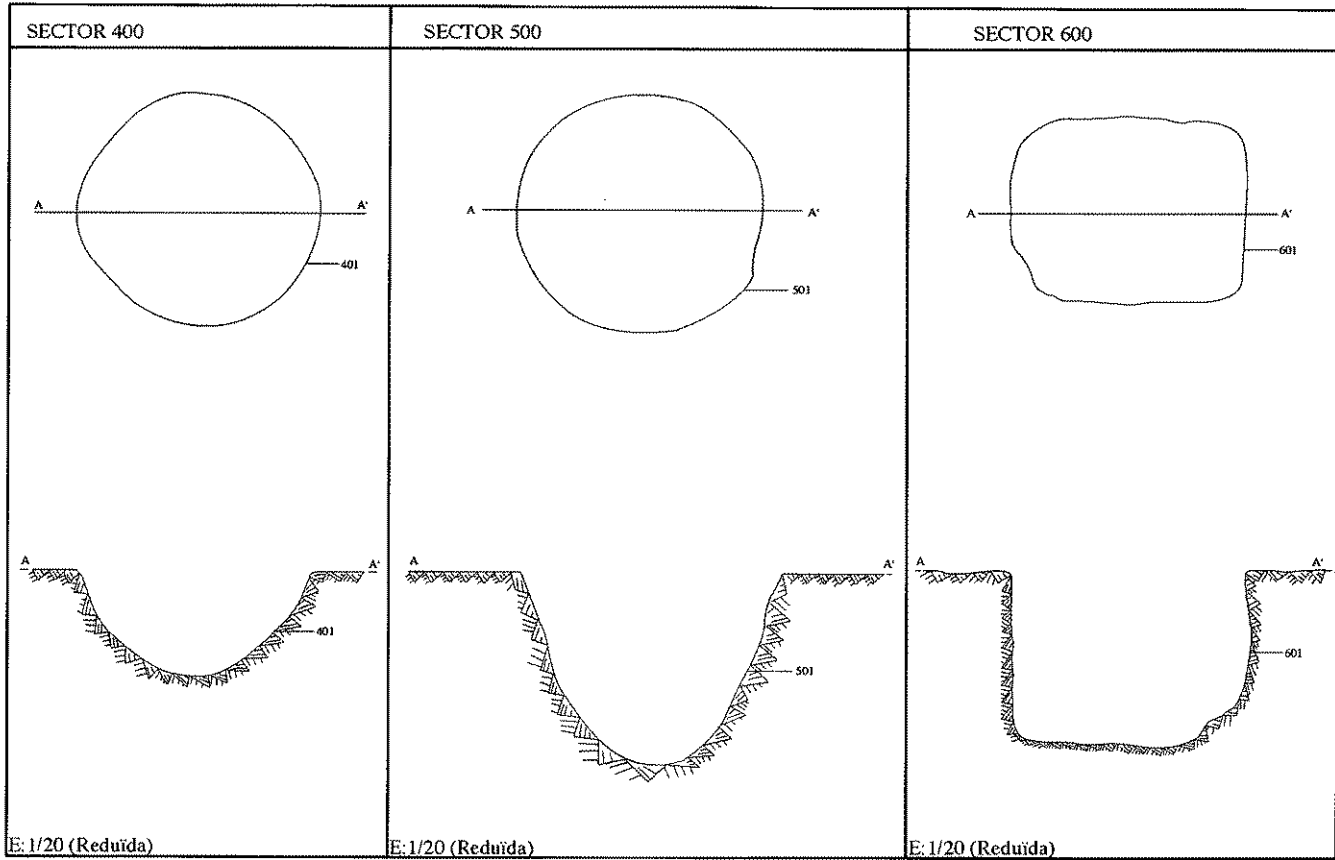


Fig. 2: Planta i seccions de les sitges 400 i 500 i del retall de planta quadrangular 600.

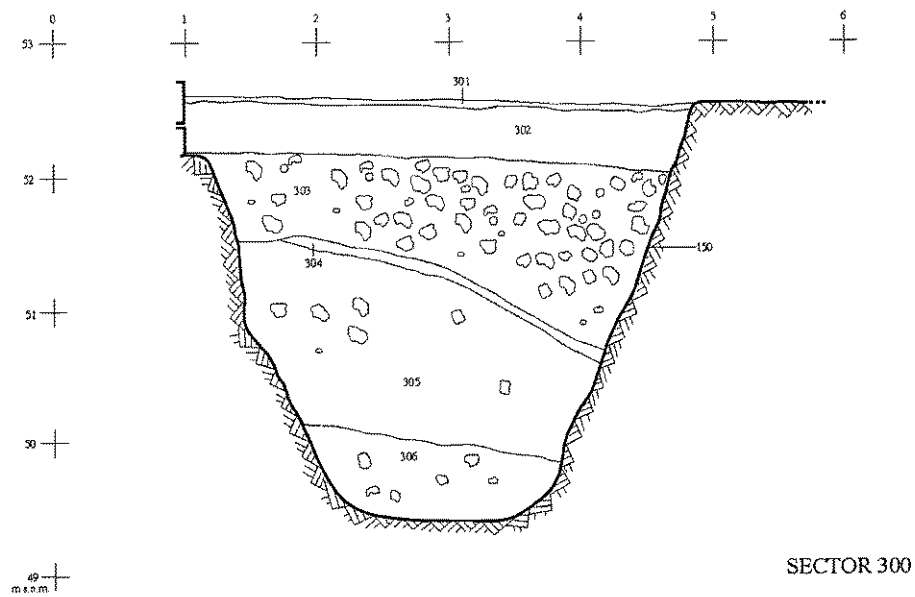
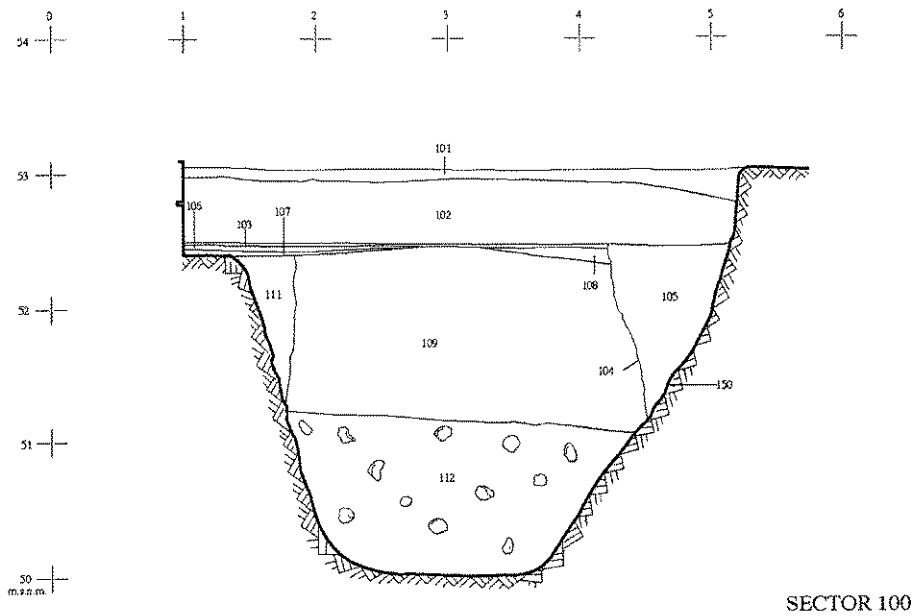


Fig. 3: Seccions dels sectors 100 i 300.



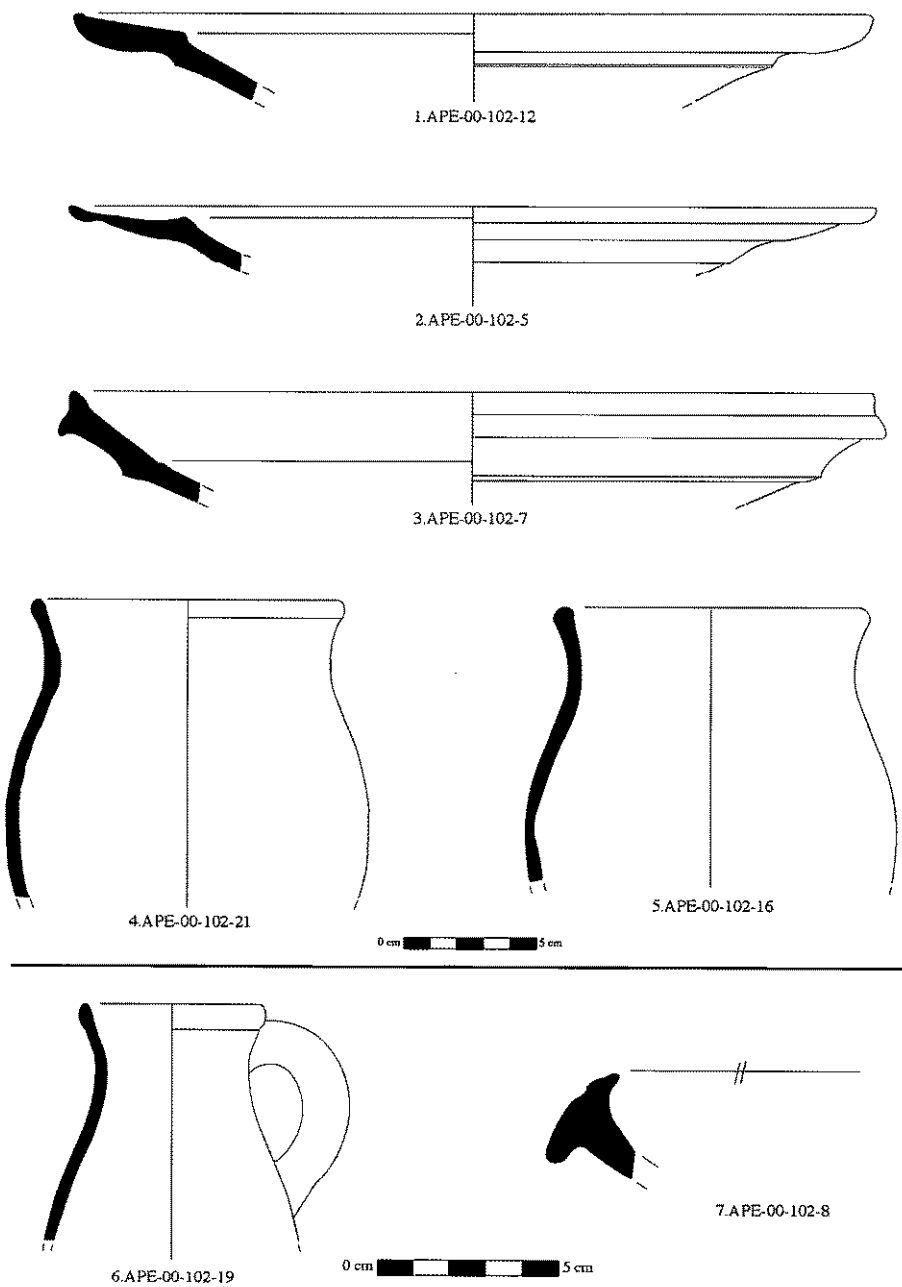


Fig. 4: Ceràmica vidriada procedent de l'abocador del fossat.

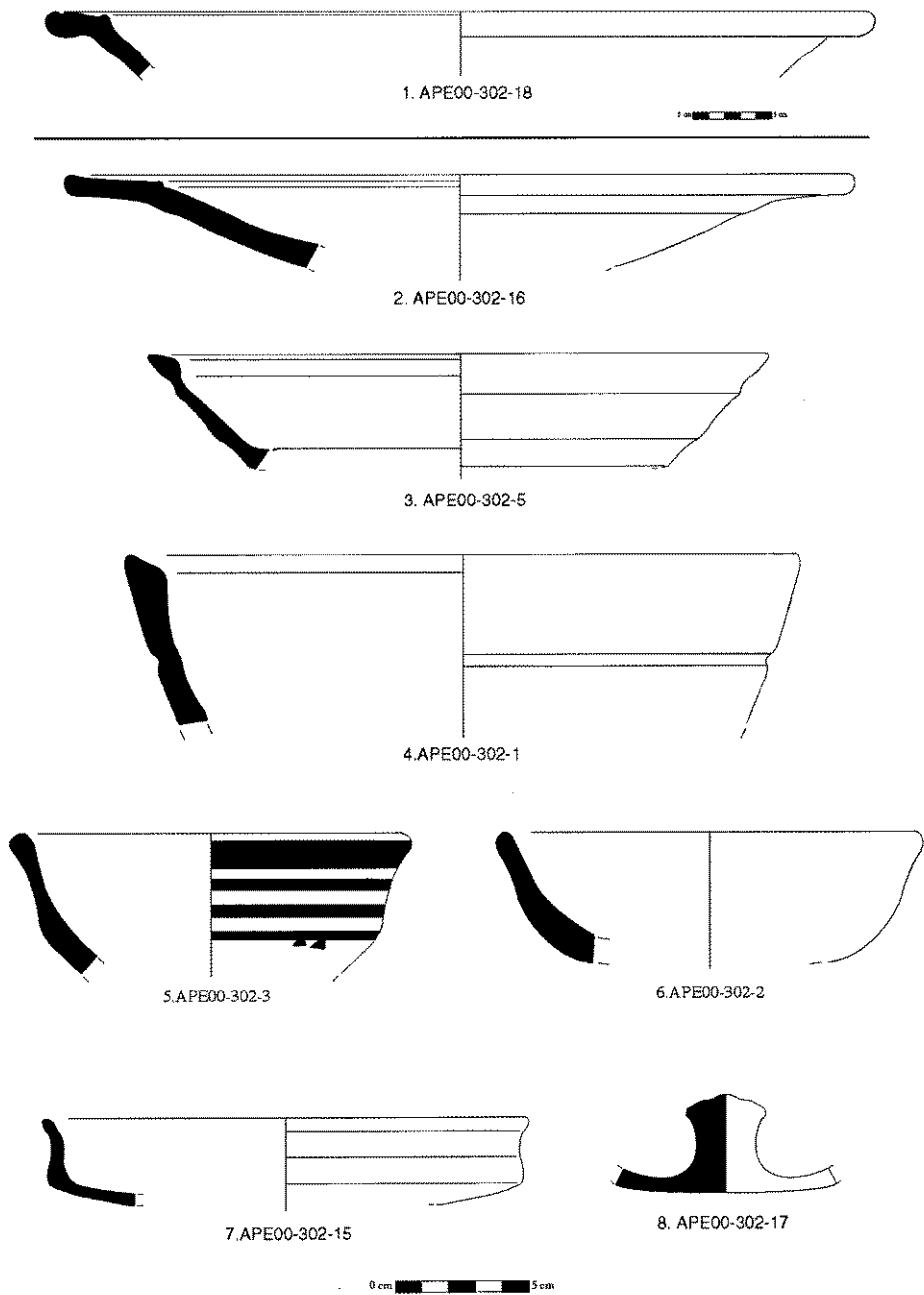


Fig. 5: Ceràmiques de l'abocador.

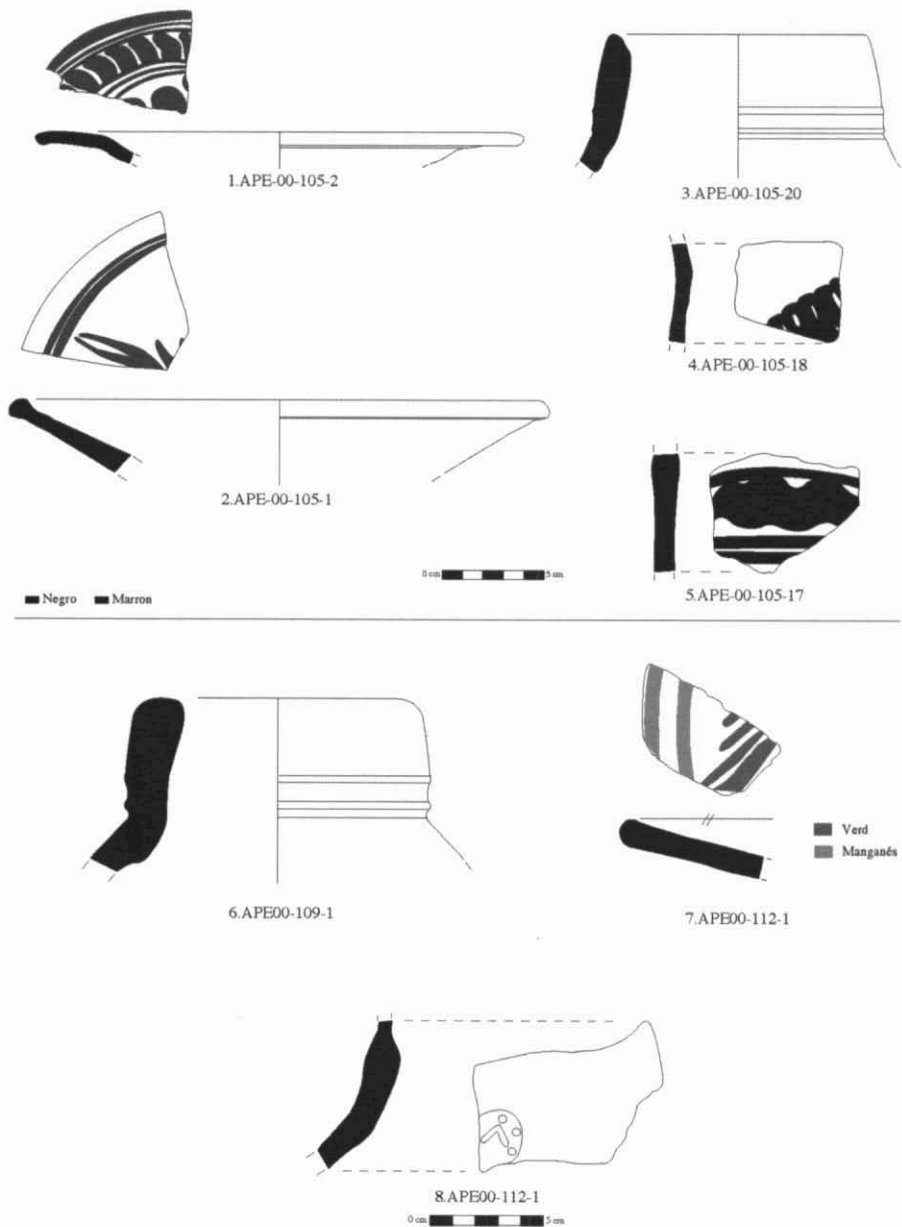


Fig. 6: Ceràmiques dels estrats 105, 109 i 112.

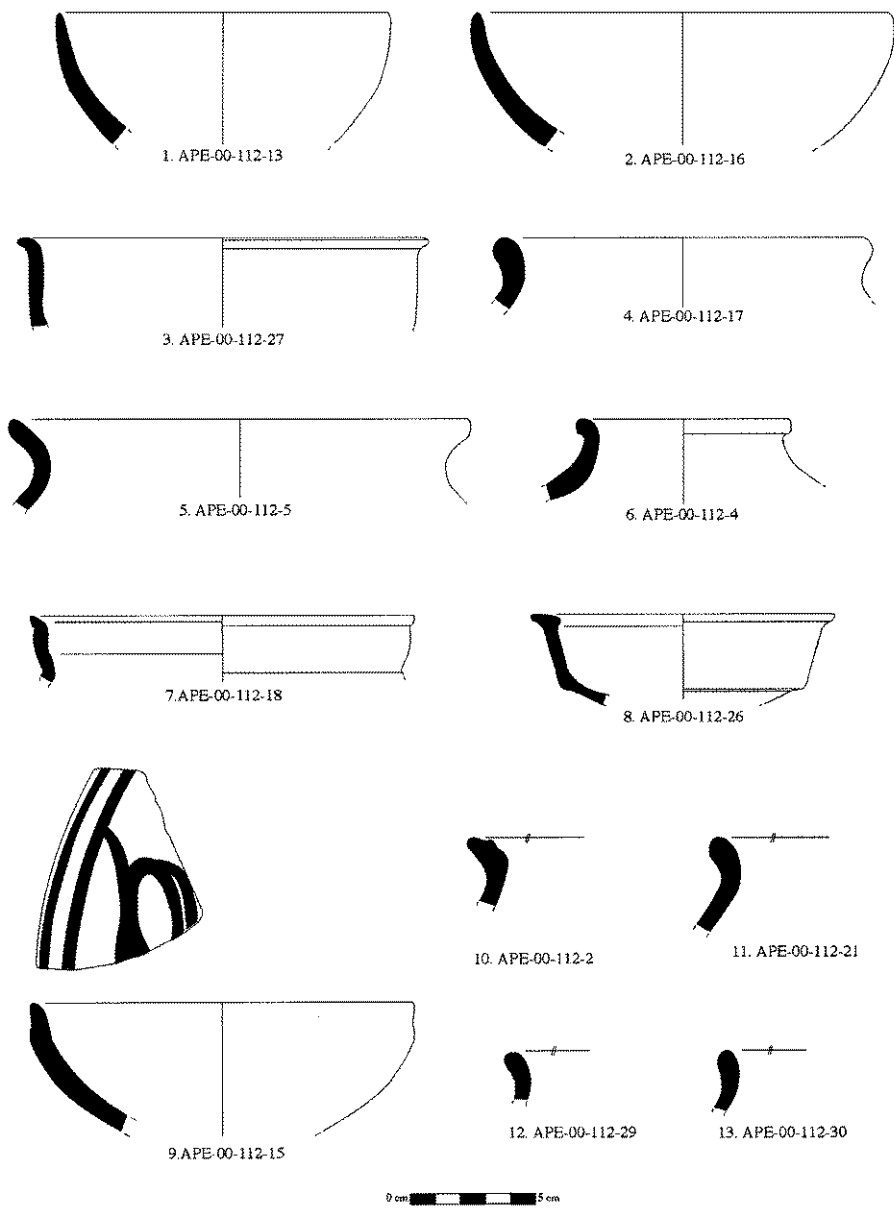


Fig. 7: Ceràmiques de l'estrat 112.

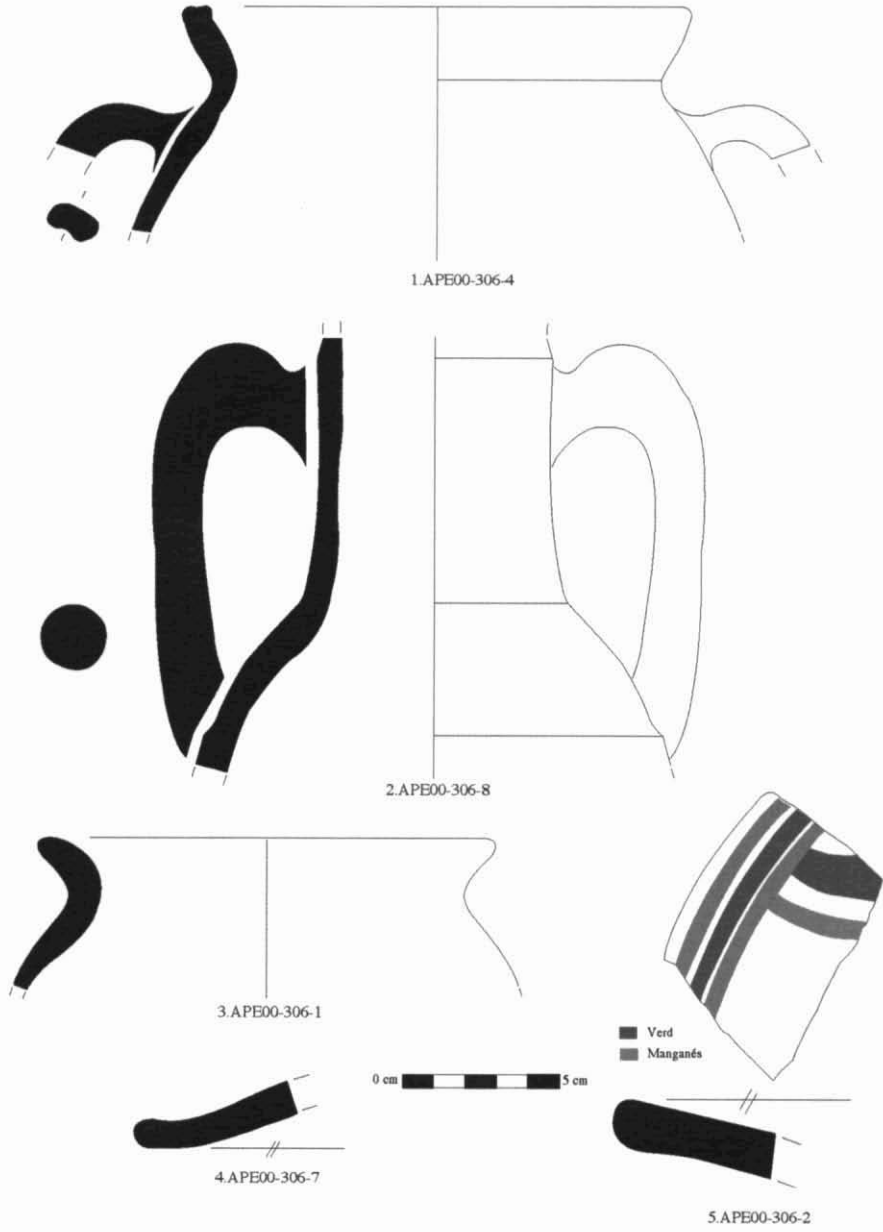


Fig. 8: Ceràmiques de l'estrat 306.