

## UN ESPAI D'INTERÈS NATURAL LOCAL: ELS TURONS DE SANT ANTONI

*Hèctor Hernández Socias i Joan Vives Garcia*

### 1. CONSIDERACIONS PRÈVIES

Abans d'entrar pròpiament en matèria, ens agradaria explicar el perquè del títol que introdueix aquest treball. Com el lector ja haurà observat, el títol es divideix en dues parts. En primer lloc, fem al·lusió a una figura de protecció, Espai Natural d'Interès Local, encara que no reconeguda oficialment pels òrgans competents (Departament de Medi Ambient de la Generalitat de Catalunya), pensem que és necessària per tal de donar rellevància a l'indret en qüestió. Creiem que en els propers anys i com a conseqüència de la desmesurada urbanització del territori, caldrà reconèixer el valor d'aquests espais naturals que potser dins d'un país com Catalunya són certament abundants, dins d'un territori més concret com ara el Baix Gaià serà necessària la seva protecció.

En segon terme, hem volgut emprar el topònim "Turons de Sant Antoni". Certament no és un mot utilitzat de forma quotidiana per la gent de la comarca, però pensem que amb aquesta denominació, donarem una visió més global de tot aquest espai natural.

### 2. INTRODUCCIÓ. DESCRIPCIÓ DE L'ESPAI

La topografia del que coneixem com a Baix Gaià, o sigui, el conjunt de territoris ocupats pels pobles de la conca baixa del riu Gaià, es defineix per l'existència d'una plana i un conjunt de muntanyes que l'envolten i que, en certa manera, l'aïllen de la resta del Camp de Tarragona. En línies generals, aquestes muntanyes o turons no són de massa alçada.

Al capdamunt del que antigament es coneixia amb el nom del Puig d'En Jaques i el Calvari, s'hi va començar a construir l'any 1714, l'ermita de Sant Antoni. Aquest turó constitueix el punt més elevat del terme municipal d'Altafulla, amb 91,35 metres d'alçada. Als seus peus, configuren un paisatge característics tres tu-

rons més que coneixem amb els noms del Balcó (86,56 m.), el que anomenem popularment la “Muntanya del Toro”, tot fent al·lusió a la publicitat del toro Osborne que fins fa pocs anys s’enlairava des d’aquest turó (77,12 m.) i el Fortí (80,51 m.). Els límits actuals d’aquest entorn, els podem definir al nord per la nova variant d’Altafulla-Torredembarra, a l’est pel camí de la Nou, a l’oest pel riu Gaià i la variant, pel sud hi trobem l’Ermita de Sant Antoni i la vila d’Altafulla. Cal afegir que els turons estan situats als termes municipals d’Altafulla i de la Riera de Gaià.

Aquest conjunt natural, està format per un grup de turons calcaris propers al litoral que es caracteritzen per tenir en general uns sòls poc profunds. Com ens recorda López Bonillo al seu llibre, *Geografia del Baix Gaià*, “la urbanització de tota la façana litoral fruit del desenvolupament turístic, ha exercit una forta pressió sobre aquestes comunitats del litoral, les quals subsisteixen actualment de forma aïllada i testimonial”. Potser per aquest motiu, cal que ens fixem més que mai en aquest indret, un punt de referència a la comarca del Baix Gaià en els propers anys i que és necessari preservar-ne els seus valors naturals i culturals.

Durant diversos segles, l’home ha vist aquest indret de diverses maneres. Segurament s’hi van establir els primers homes ara fa 2.500 anys aC (restes de trossos de testos al Batà de Benet); dels romans en queden, per exemple, les pedreres; durant l’època medieval s’hi va construir una torre de guaita i més recentment, els pagesos s’hi van fer les barraques de pedra seca per aixoplugar-se del mal temps i van enlairar marges per a facilitar el cultiu de garrofers, oliveres i vinya. També pastors i caçadors han deixat la seva empremta. Un bon exemple en són les calaixeres, unes “trones” que es feien per a que els conills, trobessin un refugi, per exemple dels atacs de les fures i d’altres depredadors. I fins i tot les bruixes d’Altafulla hi tenen el seu racó. Són les anomenades Coves de l’Encantament, que, segons algunes persones expliquen, les bruixes utilitzaven per a baixar fins al Fons del Cabrit, prop del castell de Tamarit. Tota aquesta història, conjuntament amb el seu patrimoni natural, fa dels turons de Sant Antoni, un indret ben especial i per aquest motiu, en volem conèixer alguns detalls més.

### 3. VALORS NATURALS

#### 3.1. La flora

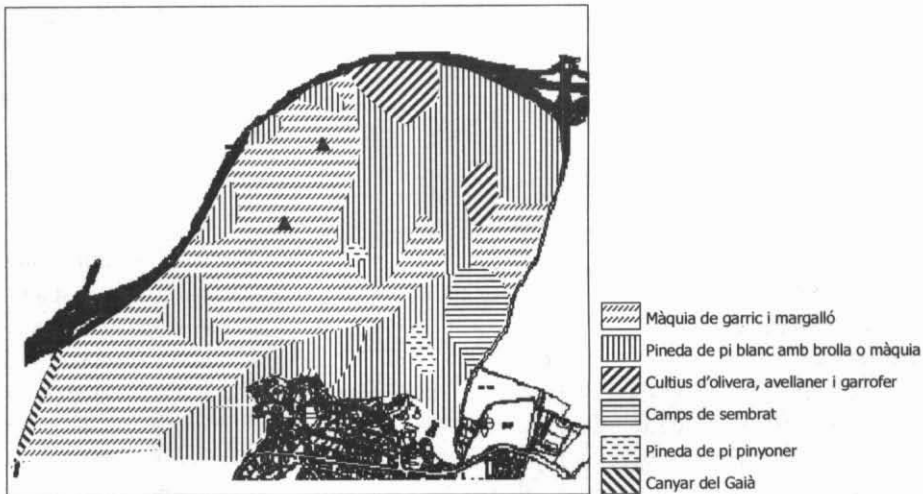
Aquest nucli muntanyós ha experimentat molts canvis d’usos del sòl, marcats sobretot per l’agricultura dels conreus de secà i la pastura, i actualment per l’abandonament d’aquestes terres de cultiu. La vegetació que trobem en aquest espai és molt rica en espècies. La comunitat vegetal més abundant en superfície i que de fet, presenta una major diversitat i alhora major interès per a nosaltres, és la màquia litoral de Garric i Margalló (*Quercus-lentiscum Pistacietosum*), que és molt variable en quantitat d’espècies segons les característiques de l’indret on estigui ubicada. Aquest paisatge tan marcadament mediterrani, de ben segur era el més característic de totes les elevacions de la comarca i gran part del litoral.



Vista de la Muntanya del "Toro" l'any 1921, on podem observar algunes de les destrosses de la gaianada d'aquell any. Fotografia d'A. Terrafeta

Allà on el terreny és prou profund i l'home hi ha provocat uns majors canvis, hi viuen els pins blancs, formant unes pinedes secundàries sobre brolla litoral calcícola de romaní i bruc d'hivern i també sobre màquia litoral. Actualment el pi blanc ha colonitzat bona part del territori, formant boscos espessos i de difícil accessibilitat. Una pineda emblemàtica d'aquests turons són els pins pinyoners que viuen al vessant sud-est, prop del dipòsit municipal.

Per últim, no ens podem oblidar de dos grups importants de plantes. En primer lloc el canyar (*Arundini-Convolutum sepium*), que des de fa diversos segles ocupa les lleres del riu Gaià i que en bona part és el límit natural d'aquest espai. I per altra banda les herbes ruderals, que han anat ocupant les vores dels camins i pistes forestals, a més dels vessants més pedregosos i assolellats d'aquests turons i algun comellar, en altre temps cultivat i ara transformat en un herbassar, on bàsicament hi predomina l'albellatge (*Hyparrhenia hirta*) i el trèvol pudent (*Psoralea bituminosa*).



Plànol de distribució de vegetació als turons de sant Antoni

### a) La Pineda de pins "vens"

Prop de l'ermita de Sant Antoni i concretament al vessant sud-est, hi viu un conjunt de pins pinyoners (*Pinus pinea*) més coneguts a la vila com a pins "vens", que sense cap mena de dubte donen personalitat a aquest indret. Aquestes pinedes apareixen al nostre país a les serralades litorals i prelitorals i sobretot a les comarques de la Selva i del Baix i l'Alt Empordà. Sembla que aquesta espècie va ser introduïda pels romans, per tal de fixar les dunes del litoral. A Sant Antoni, els pins "vens" que podem observar avui en dia són plantats. En total n'hem pogut contar uns 25 exemplars. Els més alts sobrepassen els 12 metres d'alçada i 1,6 m. de perímetre de la soca. Els podem diferenciar dels pins blancs, perquè tenen una escorça més gruixuda i vermellosa, les pinyes són més grosses i contenen els pinyons i, sobretot, presenten una capçada molt característica en forma de parasol.

El sotabosc d'aquesta pineda està constituït bàsicament per les espècies pròpies de la màquia com ara l'ullastre (*Olea europea* var *sylvestris*), l'aladern (*Rhamnus alaternus*), el coscoll o garric (*Quercus coccifera*) i l'arçot (*Rhamnus lycioides*), encara que el pi pinyoner desenvolupa una capçada potent i tupida, i això fa minvar molt l'entrada de llum, restant capacitat al sotabosc per a créixer. Hem de destacar la presència d'un peu de matabou (*Bupleurum fruticosum*), d'uns 2 metres d'alçada, que curiosament viu sota d'uns d'aquests pins. El matabou és propi del sotabosc de l'alzinar, però al Baix Gaià, és més característic d'indrets com ara les lleres del Gaià. Aquí a Sant Antoni és una espècie força rara.

### b) Les Pinedes de pi blanc

En les darreres dècades els pins blancs han anat ocupant terres, on els cultius de secà són un record de temps passats. Ara només en queden els marges, algunes barraques i diversos garrofers i oliveres. Bons exemples són l'entorn del Castellot de la Coma o Fortí i el Coll de Pins. En aquestes terres abandonades la natura hi fa créixer uns pins de capçada irregular, que permeten l'entrada de llum i el sotabosc s'hi pot desenvolupar abundantment. És el cas de la mata o llentiscler (*Pistacia len-*



Vista general de la pineda dels pins "vens" de Sant Antoni



Un esplèndid pi blanc prop del Fortí



La màquia és el sotabosc més abundant  
d'aquesta pineda de pi blanc

tiscus), l'aladern (*Rhamnus alaternus*) i l'arçot (*Rhamnus lycioides*) que dominen l'entorn, assolint els dos metres d'alçada. Allà on els sòls són pocs profunds i la roca hi fa acte de presència, veiem com s'adapten millor espècies arbustives de port més baix, característiques de les brolles, com ara el romaní (*Rosmarinus officinalis*), el bruc d'hivern (*Erica multiflora*) i les estepes com l'esteperola (*Cistus chusii*) i l'estepa blanca (*Cistus albidus*). Hi ha certes plantes enfiladisses que aprofiten els arbusts i arbres per aferrar-s'hi. Són sobretot l'arítjol (*Smilax aspera*) i la vidiella (*Clematis flammula*).

La major part d'aquests pins s'han forjat en els darrers temps. Per aquest motiu, en volem destacar un que sorprèn per les seves mides. Concretament es troba prop de l'entorn del Fortí. Les seves mides són 2,51 metres de volta de canó (perímetre del tronc a 1,3 metres del terra) i supera els 12 metres d'alçada.

#### c) L'alzinar

Encara que no podem parlar d'un alzinar com a una comunitat vegetal, sí que hem de fer esment de la presència, més o menys simbòlica d'aquest arbre sobretot en algun comellar i als indrets més humits. Però hem observat que conjuntament amb aquestes alzines (*Quercus ilex*), també conegudes com a carraques, viuen algunes espècies pròpies del sotabosc de l'alzinar. Algunes d'aquestes plantes són la violeta boscana (*Viola alba*), el lligabosc (*Lonicera implexa*) i el galzeran (*Ruscus aculeatus*).

Aquesta darrera planta, més coneguda com galarà, és molt popular entre la gent i pels voltants de Nadal es recollien algunes tiges d'aquesta planta, sobretot de les que hi penjaven els seus fruits vermellosos.

#### d) La Màquia litoral de garric i margalló

Dalt dels cims i vessants d'aquests turons hi predomina una vegetació més baixa, formada bàsicament per arbusts i matolls que amb prou feines arriben als dos metres d'alçada i només algun pi hi troba l'espai necessari per a desenvolupar-s'hi. Aquesta comunitat vegetal està catalogada com a hàbitat d'interès comunitari europeu (codi 5333).

**Quadre núm. 1: Matollars mediterranis dins del llistat d'hàbitats d'interès comunitari presents a Catalunya**

Codi	Categoria	S (ha)	IS	EC	Nom
5333	No prioritari	11.208,78	c	1,9	Garrigues i matollars mediterranis termòfils dominats per margalló ( <i>Chamaerops humilis</i> )

S = Superfície de l'hàbitat a Catalunya

IS = Índex de Superfície de l'hàbitat a Catalunya (rr si S < 700 ha / c si S > 7.000 ha)

EC = Estat de conservació mitjà de l'hàbitat a Catalunya (pren valors d'1 a 3; el 3 és el valor de millor conservació)

rr = Molt rar

c = Comú

Aquesta comunitat vegetal té el seu màxim de representació als cims i vessants del Balcó i de la Muntanya del "Toro", encara que les diferents orientacions dels vessants d'aquests dos turons, afavoreixen la presència d'unes o d'altres espècies. Aquest factor es fa palès en els vessants nord del Balcó i sud de la Muntanya del "Toro", que es troben separats pel Fondo de Benet. Mentre en el primer, la vegetació assoleix els dos metres d'alçada, un recobriment del sòl de gairebé del 100% i una alta diversitat d'espècies vegetals, el vessant sud de la Muntanya del "Toro" presenta un percentatge de recobriment del 50%, una alçada mitja que no supera el metre d'alçada i un índex de diversitat més baix. Aquestes diferències també les podem observar entre els cims i els vessants dels propis turons. L'erosió i per tant pèrdua de sòl del cims, influeix en el desenvolupament de les plantes i que per exemple, la mata o el garric, es quedin a la meitat de la seva altura, o fins i tot que el recobriment total del sòl sigui inferior.

Les plantes més representatives d'aquesta comunitat vegetal, les hem recollides en la següent taula. Respecte als noms d'aquestes plantes, hem posat en primer lloc el nom comú que apareix en els diversos llibres naturalistes i després, hem afegit una segona columna amb els noms amb què es coneixen a la comarca del Baix Gaià.

**Quadre núm. 2: Espècies més significatives de la màquia als turons de Sant Antoni**

	Nom científic	Nom en Català	Nom propi al Baix Gaià
1	<i>Asparagus acutifolius</i>	Esparraguera boscana	Èsparraguera
2	<i>Asparagus horridus</i>	Esparraguera marina	Èsparraguera marina
3	<i>Brachypodium retusum</i>	Llistó	Fenàs
4	<i>Chamaerops humilis</i>	Margalló	Palmera, Palmó
5	<i>Cistus albidus</i>	Estepa blanca	Estèpora, Estrèpoda
6	<i>Cistus chusii</i>	Esteperola	
7	<i>Cistus salvifolius</i>	Estepa borrera	Estèpora
8	<i>Erica multiflora</i>	Bruc	Sapell, Bruc
9	<i>Globularia alypum</i>	Foixarda	Escorciada
10	<i>Helianthemum syriacum</i>	Romer blanc	
11	<i>Juniperus oxycedrus</i>	Càdec	Ginebró, Ginebra, Cadéc
12	<i>Lavandula latifolia</i>	Espígol	Espígol
13	<i>Olea europea var. sylvestris</i>	Ullastre	Rabell
14	<i>Pinus halepensis</i>	Pi blanc	Pi
15	<i>Pistacia lentiscus</i>	Llentiscle	Mata
16	<i>Quercus coccifera</i>	Coscoll o garric	Cuscó

	Nom científic	Nom en Català	Nom propi al Baix Gaià
17	<i>Rhamnus alaternus</i>	Aladern	
18	<i>Rhamnus lycioides</i>	Arçot	Corniol
19	<i>Rosmarinus officinalis</i>	Romaní	Romaní
20	<i>Ruta graveolens</i>	Ruda	Ruda
21	<i>Smilax aspera</i>	Arítjol	Anínjol, nínjol, arínjol
22	<i>Thymus vulgaris</i>	Farigola	Farigola
23	<i>Ulex parviflorus</i>	Gatosa	Argilaga



La flor de l'estepa blanca, coneguda al Baix Gaià com estèpora o estrèpoda, és força visitada pels insectes



El margalló és l'única palmera autòctona del continent europeu



#### e) *El canyar del Gaià*

Les vores del riu Gaià estan colonitzades per espècies de canyar on gairebé exclusivament hi viu la canya (*Arundo rustica*). Aquesta espècie és originària de l'Àsia oriental i fou introduïda a Europa, de ben segur com a conseqüència de les noves necessitats de l'agricultura. Fins fa no masses anys, els canyars es tallaven amb regularitat i s'aprofitaven les canyes per a multitud d'usos. L'abandonament progressiu de les terres de conreu i en molts casos el canvi d'usos d'aquests sòls fèrtils, per activitats relacionades amb el turisme i la construcció, ha provocat que les vores dels rius estiguin cobertes per canyars envellits. Hi són abundants moltes canyes seques i la presència d'algunes plantes enfiladisses, com ara la corretjola gran (*Convolvulus sepium*) i la carbassina (*Bryonia cretica*).

Entre aquestes però, encara es conserven alguns arbres del que anomenem el bosc de ribera. Els seus màxims representants són els àlbers (*Populus alba*), oms (*Ulmus minor*), el freixe de fulla petita (*Fraxinus angustifolia*), acompanyats d'algun lledoner (*Celtis australis*). Prop de la desembocadura del riu, es conserva un retall d'aquest bosc de ribera, l'albereda litoral (*Vinco-Populetum albae*).

#### f) *Les herbes ruderals i l'herbassar*

Moltes de les vores dels camins que ens condueixen per l'entorn i l'interior d'aquest espai estan poblades per nombroses herbes, generalment anuals. Hi ha algunes gramínies com ara el fenàs de marge (*Brachypodium phoenicoides*), la cugula (*Avena sterilis*) i el margall bord (*Hordeum murinum*) i tota una sèrie d'herbes que amb les seves flors, tenyeixen aquestes vores amb colors diferents gairebé durant tot l'any, excepte durant els mesos més calorosos. El blau de la borraïna del març i abril (*Borago officinalis*), donarà pas en plena primavera als tons rosats dels conillets (*Antirrhinum* sp.), les campanetes (*Convolvulus altheoides*) i el blau intens del tàrrec (*Salvia verbenaca*), que posteriorment seran els grocs de la ravenissa groga (*Erucastrum nasturtiifolium*) i l'olivarda (*Inula viscosa*).

En alguns dels camps que avui romanen sense cultivar, s'hi ha desenvolupat una comunitat vegetal formada bàsicament per un ampli conjunt d'herbes. És el que anomenem l'herbassar o prats d'herbes. L'espècie dominant és l'albellatge o fenàs de bou (*Hyparrhenia hirta*), una gramínia de port alt que viu sobretot a les terres europees més meridionals i al continent africà. Per aquest motiu, aquest herbassar també es coneix amb el nom de prat sabanoide, ja que recorda en proporcions més petites, les sabanes africanes. L'acompanyen d'altres plantes com ara el trèvol pudent (*Psoralea bituminosa*), una herba de flors entre blaves i liles, el fonoll (*Foeniculum vulgare*) i els caps-blancs (*Lobularia maritima*).

#### g) *Algunes espècies que cal destacar*

Els turons de Sant Antoni són molt rics en espècies, algunes de les qual són rares per la seva presència poc freqüent en la nostra vegetació. Dins d'aquest grup de plantes, en volem destacar el narcís silvestre (*Narcissus dubius*), la violeta (*Viola arborescens*), l'herba de les llunetes (*Biscutella laevigata* subsp. *mediterranea*), la savina



La savina és un arbust molt escàs al nostre país

(*Juniperus phoenicea* subsp. *lycia*), l'arboç (*Arbutus unedo*), el poniol (*Satureja fruticosa*), el marxívol (*Helleborus foetidus*), les falgueres i les orquídiades mediterrànies.

Sense cap mena de dubte, una de les plantes més emblemàtiques del nostre litoral és la savina (*Juniperus phoenicea* subsp. *lycia*). A Catalunya es troba molt localitzada i l'únic savinar litoral que encara es conserva el trobem a Tamarit i l'entorn natural de la Punta de la Móra. Segurament ens aquests turons, la savina era un arbust més o menys abundant, però en l'actualitat només podrem veure algunes savines aïllades. Per aquest motiu, cal preservar al màxim el seu entorn i potenciar la seva recuperació.

L'arboç (*Arbutus unedo*) és un arbust força comú a la comarca, sobretot cap a Vespella i Salomó. La situació d'aquests turons fa que la presència d'aquesta planta sigui molt rara. Concretament només n'hem observat un esplèndid exemplar, prop del zona del Fortí, potser plantat per alguna persona. Al Baix Gaià, el fruit d'aquesta planta és coneix popularment com a cireretes de pastor.

El narcisos silvestres són força comuns allà on els pins blancs no poden formar una pineda compacta. En coneixem dues espècies, el *Narcissus assoanus* força comú, que podem distingir pel color groc de les seves flors i el *Narcissus dubius*, espècie força més rara de flors blanques. Als Turons de Sant Antoni només hem localitzat alguns d'aquests narcisos al cim del turó del Balcó. Floreix durant els mesos de Gener i Febrer.

La violeta (*Viola arborescens*) és l'única violeta de rabassa llenyosa. Les flors són d'un color blau cel i floreix durant els mesos més freds de l'any. Té una distribució força rara i aquí a Sant Antoni, només l'hem observat en alguns racons humits i pedregosos. Una altra de les plantes curioses d'aquest entorn és l'herba de les llunetes (*Biscutella laevigata* subsp. *mediterranea*), que s'anomena així per la forma arrodonida dels fruits. També entre les roques i erms hi viu una altra

planta, que sovint fa companyia al té de roca. Estem parlant del poníol (*Satureja fruticosa*) una planta aromàtica de flors blanques. Al Baix Gaià no és massa freqüent de trobar-ne i entre aquests turons, només creix en alguns replans de roca assolellats molt concrets.

Les característiques orogràfiques i del sòl d'aquests turons, proporcionen diversos hàbitats a les espècies vegetals. Això fa que en pocs metres de diferència visquin plantes amb adaptacions molt diferents. Si per exemple, el té de roca (*Jasonia saxatilis*) viu entre les fissures de les roques i està ben adaptat a les condicions de sequera, el marxívol (*Helleborus foetidus*) necessita d'indrets força ombrívols i humits. Aquesta planta és força comuna a les rouredes i boixedes de l'estat montà i contrades més aviat plujoses. Per aquest motiu, pensem que és interessant la presència d'aquesta planta a Sant Antoni. Els pocs peus de marxívol que hem pogut observar viuen al vessant nord-oest del turó del Balcó. En aquest indret, també troben refugi algunes falgueres com ara la falzilla roja (*Asplenium trichomanes*), la falzilla negra (*Asplenium adiantum-nigrum*), el polipodi (*Polipodium vulgare*) i la falzilla vera (*Adiantum capillus-veneris*), també coneguda popularment al Baix Gaià com arrecadetes. Encara però hi viu una cinquena falguera, encara que aquesta busca més el indrets rocosos i assolellats. És tracta de la dauradella (*Ceterach officinarum*).

La conca baixa del riu Gaià encara avui és plena de valors naturals. Dins de la seva variada flora, hi trobem les orquídiades mediterrànies. Són unes plantes excepcionals, fràgils i de creixença i dispersió molt lentes. Presenten unes flors petites, però que ens sorprenen per la seva bellesa, tant en la diversitat de formes com per la gran varietat de colors. L'espècie més comuna és el barretet piramidal (*Anacamptis pyramidalis*), una orquídia esvelta, de fins a 40 centímetres d'alt. Les seves flors rosades formen una inflorescència (conjunt de flors agrupades) densa en forma piramidal. Viu sobretot



La dauradella és una de les cinc falgueres que viuen en aquests turons



El barretet piramidal és la orquídia més comuna d'aquest espai natural

als vessant més ombrívols i com totes les orquídiès, no tolera els ambients degradats. Per aquest motiu, la seva presència ens pot indicar un cert grau de qualitat d'aquest entorn.

D'altres espècies no tant comunes són les mosques negres (*Ophrys fusca*), l'orquídia dels xinxes (*Orchis coriophora*), l'aranya (*Ophrys sphegodes*) i l'orquídia dels mirallets (*Ophrys speculum*). En general, aquestes viuen en ambients assolats i moltes d'aquestes, entre herbes de port baix.

En total doncs, en aquests turons hi viuen cinc espècies diferents d'orquídiès, de les 13 que fins ara hem pogut observar a la comarca del Baix Gaià.

### 3.2. La fauna

La fauna que viu en aquest ambient, està del tot supeditada a la pressió que hi exerceix l'home. No és d'estranyar doncs, que la majoria de mamífers que hi podem observar, només hi siguin de pas. La proximitat del Gaià permet el moviment dels animals entre aquest espai i la resta de zones muntanyoses del Baix Gaià. Per tant, sembla clara la necessitat de mantenir el riu Gaià en unes bones condicions mediambientals per garantir aquesta funció de corredor biològic entre aquests espais.

Bons exemples d'aquest anar i venir són les guineus o guilles (*Vulpes vulpes*), les mosteles (*Mustela nivalis*) i algun toixó (*Meles meles*), que habitualment es des-

placen pel Gaià i en algunes èpoques de l'any troben aliment, sobretot als comellars, on hi ha diversos caus de conills (*Oryctolagus cuniculus*), animal força comú en aquest entorn i ratolins de bosc (*Mus spretus*). Pel que fa al senglar (*Sus scrofa*), la seva presència segurament l'hem de considerar del tot testimonial, ja que ha quedat molt aïllada a la zona nord de la comarca, encara que de vegades n'hem observat el seu rastre a les vores del Gaià

Un altre mamífer propi d'aquests entorn són els esquiroles (*Sciurus vulgaris*) encara que en els últims anys s'ha notat una certa recessió de les seves poblacions. En general els mamífers són animals difícils d'observar. Si més no, podreu constatar la seva presència mitjançant les restes de menjar, com ara les pinyes rosegades dels esquiroles o els excrements en forma de boletes dels conills.

Tant a les pinedes com a les garrigues i matollars, podem destacar la gran quantitat de petits ocells que viuen en els diversos hàbitats que els ofereixen tant en aquests turons com el riu Gaià. Són molt comunes les mallerengues (*Parus major*), el pit roig (*Erethacus rubecula*) i el tallarol capnegre (*Sylvia melanocephala*) entre d'altres. Molts d'ells s'alimenten d'insectes i dels fruits que els proporcionen els diversos arbusts de la màquia.

Un altre grup d'ocells molt interessant són les aus rapinyaires. Des de fa diversos anys, hi ha un parell d'aligots comuns (*Buteo buteo*) que fan el seu niu d'alt d'un pi, prop del Mas de Benet. Els podem observar sobrevolant els turons, tot aprofitant els corrents tèrmics o bé posats sobre algun pal. S'alimenten sobretot de conills, ratolins de bosc, garses i d'altres petits ocells. El xoriguer (*Falco tinnun-*



Aquesta fotografia d'una guineu, feta per J.M. Sunyer, està presa fa uns quants anys. Les vies de comunicació actuals són una barrera mortal

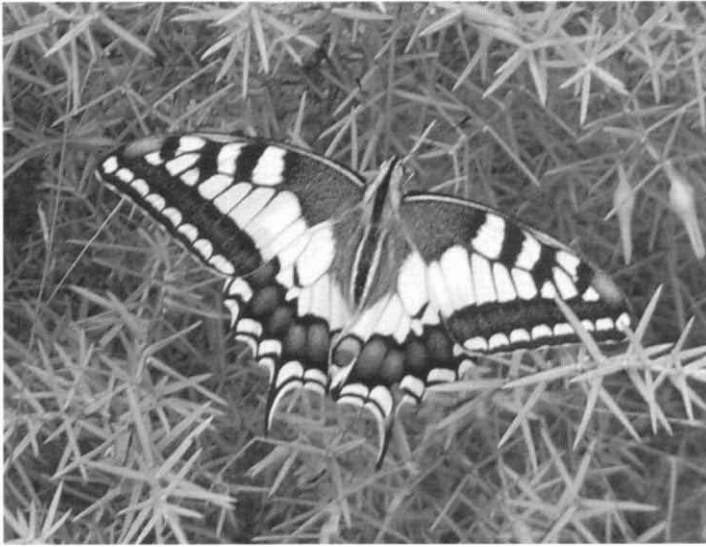


Reintroducció d'òliba feta al Centre d'Informació de l'Hort de la Sínia

*culus*) tot sovint també busca aliment per les rodalies, sobretot pels camps de sembrat que hi ha davant de Ferran. Aquesta au rapinyaire és més petita que l'aligot i no tenim constància que faci aquí el seu niu. Quan la nit fa acte de presència, els rapinyaires nocturns passen a ser els protagonistes. El mussol (*Athene noctua*) n'és potser el més abundant i l'acompanya el xot o "xup" (*Otus scops*) i les visites esporàdiques de l'òliba (*Tyto alba*).

També aprofiten els diversos recursos d'aquests espai un gran nombre d'ocells molt comuns de les viles i els seu entorn com ara el colom (*Columba bravia*), la garsa (*Pica pica*), la tórtora turca (*Streptopelia decaocto*) i el tudó (*Columba palumbus*).

Del nombrós grups d'insectes que podríem observar a Sant Antoni, ens volem fixar en un grup especialment sensible com són les papallones. A Catalunya existeix un pla de seguiment de les papallones diürnes (CBMS, Catalunya Butterfly Monitoring Scheme) que consisteix en la realització d'un transecte setmanal on es fan recomptes visuals d'exemplars adults de papallones diürnes al llarg d'un itinerari determinat. A la comarca del Baix Gaià, aquest seguiment es realitza en dos indrets, concretament a la desembocadura del riu Gaià i els Salats i Muntanyans de Torredembarra. Els resultats d'aquests seguiments serveixen en primer lloc, per a conèixer les espècies característiques d'un indret i el seguiment dels canvis numèrics de la població de papallones, i alhora detectar les variacions produïdes per les activitats humanes que impliquen canvis en els diversos ecosistemes. Poden ser considerades també com un bon bioindicador de la qualitat ambiental i a nivell de gestió, pot ser interessant en un futur realitzar estudis similars a Sant Antoni, on la població de papallones també es força interessant. Podem observar diverses papallones de coloracions i tamany variats. Les més comunes són la Vanessa (*Vanessa atalanta*), de colors



Una papallona reina posada sobre un càdec, un arbust punxós força abundant

negres i carabasses, la *Colias crocea*, de tons grocs i taronges i potser la més espectacular de totes, la papallona reina (*Papilio machaon*).

Per acabar aquest apartat, no ens volem oblidar d'un altre grup d'animals prou característic com són els amfibis i rèptils. Els amfibis estan representats per la granota verda (*Rana perezi*) i el gripau comú (*Bufo bufo*), que més aviat viuen prop de l'entorn del riu, i només s'allunyen per a buscar aliment.

Pel que fa als rèptils, els marges de pedra són un bon indret per a descobrir-hi alguna sargantana comuna (*Podarcis hispanica*) o sargantana cuallarga (*Psammodromus algirus*). En canvi els dragons (*Tarentola mauritanica*) busquen més les construccions humanes com ara les barraques o sobretot les cisternes i pous. Les serps, en canvi, busquen indrets amb força vegetació com ara les bardisses i matollars. Les més comunes són la serp verda (*Malpolon monpeuluanus*) i la serp blanca (*Elaphe scalaris*). Potser el rèptil més gran de la nostra fauna i també dels més espantadissos és el llargardaix ocel·lat (*Lacerta lepida*). Aquests viuen en cavitats subterrànies i en troncs vells, preferentment de garrofer. La densitat de les seves poblacions són força baixes, i encara que no podem constatar que cap parella visqui a Sant Antoni, com que és una espècie força mòbil, no és estrany de trobar-ne algun tot buscant aliment.

#### 4. PROPOSTES DE GESTIÓ

Creiem necessari el reconeixement i protecció d'aquest espai natural, mitjançant un pla de gestió i recuperació que converteixi els Turons de Sant Antoni en el pulmó verd d'Altafulla, un complement turístic de la vila i a l'hora es preservin els seus valors naturals, arquitectònics i històrics.

Per aquest motiu, a continuació proposem tot un conjunt de propostes que hem ordenat cronològicament

- A nivell polític, refermar la protecció d'aquest espai, tot posant les bases per assolir quan sigui possible la figura d'Espai d'Interès Natural Local que sembla que vol crear el Departament de Medi Ambient de la Generalitat de Catalunya. Caldria fer una acurada delimitació de l'espai (Pla general), definir unes normes d'ús bàsiques de l'espai i les principals línies d'actuació.
- Delimitar els camins per als visitants i usuaris de l'espai. Es poden crear un o diversos itineraris, que fins i tot podem diferenciar per a vianants i ciclistes. També caldria limitar l'accés motoritzat.
- Neteja dels diversos abocadors i punts concrets on s'acumula la brossa com ara sota els pins vens i els cartutxos dels caçadors, sobretot a l'àrea de les calaixeres. Negociar una nova ubicació per a les activitats relacionades amb la caça, fins i tot, arribant si cal a suprimir aquesta pràctica a tot l'espai protegit.
- Revisar el pla contra incendis forestals, aportant les mesures necessàries per evitar un possible incendi forestal.
- Instal·lar un punt d'informació a l'espai recreatiu de l'Ermita de Sant Antoni, per a informar als visitants dels itineraris existents, normes d'ús i d'altres qüestions d'interès.
- Potenciar els valors naturals existents plantejant a mig termini un programa de reforestació de diverses espècies naturals que viuen en aquests turons i que caldria potenciar com ara la savina. En aquest punt caldria demanar la col·laboració de l'escola i d'altres entitats locals, així com la possibilitat de crear un equip de voluntaris. Alhora, estudiar la possibilitat de controlar puntualment en algun punt especialment sensible, el creixement del pi.
- Fomentar la creació de diverses basses d'aigua com abeuradors de fauna i alhora de reproducció d'amfibis. Igualment i per tal d'afavorir la presència d'ocells insectívors, instal·lar diverses caixes niu i menjadores per les diferents pinedes.
- Engegar un pla de catalogació i protecció de les diverses barraques de pedra seca, algunes de les quals estan força malmeses.



## 5. ANNEXOS

### 5.1. Inventari dels taxons que formen la comunitat vegetal de la màquia, presents als turons de Sant Antoni

	Nom científic	Nom comú
1	<i>Aetheorhiza bulbosa</i>	Calabruix
2	<i>Allium sphaerocephalon</i>	Porradell
3	<i>Alyssum maritimum</i>	Caps blancs
4	<i>Ampelodesmos mauritanica</i>	Càrritx
5	<i>Anagallis arvensis</i>	Morró
6	<i>Anthyllis vulneraria subsp. font-queri</i>	Vulnerària
7	<i>Antirrhinum barrelieri subsp. litigiosum</i>	Conillets
8	<i>Antirrhinum orontium</i>	Conillets
9	<i>Aphyllanthes monspeliensis</i>	Jonça
10	<i>Arbutus unedo</i>	Arboç
11	<i>Aristolochia pistolochia</i>	Aristolòquia
12	<i>Artemisia campestris subsp. glutinosa</i>	Llemenosa
13	<i>Asparagus acutifolius</i>	Esparraguera
14	<i>Asparagus horridus</i>	Esparraguera marina
15	<i>Asperula cynanchica</i>	Herba prima
16	<i>Aster sedifolius</i>	Indiana
17	<i>Astragalus monspessulanus</i>	Herba de Sant Llorenç
18	<i>Atractylis humilis</i>	
19	<i>Avenula bromoides</i>	
20	<i>Bellis sylvestris</i>	Margaridoia
21	<i>Biscutella laevigata subsp. mediterranea</i>	Herba de les llunetes
22	<i>Brachypodium distachyon</i>	
23	<i>Brachypodium phoenicoides</i>	Fenàs de marge
24	<i>Brachypodium retusum</i>	Llistó
25	<i>Bupleurum fruticosum</i>	Botja groga
26	<i>Carex halleriana</i>	
27	<i>Centaurea aspera</i>	Bracera
28	<i>Centaurea linifolia</i>	
29	<i>Centaureum pulchellum subsp. tenuiflorum</i>	

	Nom científic	Nom comú
30	<i>Centaureum quadrifolium subsp. barrelieri</i>	
31	<i>Ceratonía siliqua</i>	Garrofer
32	<i>Chamaerops humilis</i>	Margalló
33	<i>Cistus albidus</i>	Estepa blanca
34	<i>Cistus clusii</i>	Esteperola
35	<i>Cistus salviifolius</i>	Estepa borrera
36	<i>Clematis flammula</i>	Vidiella
37	<i>Clematis vitalba</i>	Vidalba
38	<i>Convolvulus althaeoides</i>	Corretjola de serp
39	<i>Convolvulus lanuginosus</i>	Corretjola
40	<i>Coris monspeliensis</i>	Herba pinzell
41	<i>Coronilla minima</i>	Coronil·la
42	<i>Cuscuta epithymum</i>	Cabells
43	<i>Dactylis glomerata</i>	
44	<i>Daphne gnidium</i>	Matapoll
45	<i>Dipcadi serotinum</i>	Marcet
46	<i>Dorycnium pentaphyllum subsp. pentaphyllum</i>	Botja d'escombres
47	<i>Echinops ritro</i>	Panical blau
48	<i>Echium vulgare</i>	Llengua de Bou
49	<i>Erica multiflora</i>	Bruc
50	<i>Eryngium campestre</i>	Panical
51	<i>Euphorbia characias</i>	Eufòrbia, lleteresa
52	<i>Euphorbia exigua</i>	Eufòrbia, lleteresa
53	<i>Euphorbia nicaeensis</i>	Eufòrbia, lleteresa
54	<i>Foeniculum vulgare subsp. piperitum</i>	Fonoll
55	<i>Fumana ericoides</i>	
56	<i>Fumana laevipes</i>	
57	<i>Fumana thymifolia</i>	
58	<i>Galium mollugo subsp. erectum</i>	Espunyidera
59	<i>Galium parisiense</i>	Espunyidera
60	<i>Galium pumilum subsp. rivulare</i>	Espunyidera
61	<i>Genista scorpius</i>	Argelaga
62	<i>Gerodium robertianum subsp. purpureum</i>	Herba de Sant Robert

	Nom científic	Nom comú
63	<i>Gladiolus illyricus</i>	Espaseta o gladiol silvestre
64	<i>Globularia alypum</i>	Foixarda
65	<i>Helianthemum apenninum subsp. pilosum</i>	
66	<i>Helianthemum marifolium</i>	Tuferola
67	<i>Helianthemum syriacum</i>	Romer blanc
68	<i>Helichrysum stoechas</i>	Flor de Sant Joan
69	<i>Heteropogon contortus</i>	
70	<i>Hypparrhenia hirta</i>	Albellatge
71	<i>Inula viscosa</i>	Olivarda
72	<i>Iris lutescens subsp. lutescens</i>	Lliri menut
73	<i>Juniperus oxycedrus</i>	Càdec
74	<i>Juniperus phoenicea subsp. lycia</i>	Savina
75	<i>Lathyrus saxatilis</i>	Guixó
76	<i>Lavandula latifolia</i>	Espígol
77	<i>Leontodon taraxacoides subsp. hispidus</i>	
78	<i>Leuzea conifera</i>	Pinya de Sant Joan, Carxofeta
79	<i>Linum strictum</i>	Lli
80	<i>Lonicera implexa</i>	Lligabosc
81	<i>Medicago minima</i>	Melgó
82	<i>Melica minuta</i>	
83	<i>Muscari neglectum</i>	Muscari
84	<i>Myrtus communis</i>	Murtra
85	<i>Narcissus assoanus</i>	Narcís silvestre
86	<i>Olea europea var. sylvestris</i>	Ullastre
87	<i>Ononis minutissima</i>	
88	<i>Orobanche gracilis</i>	Frare
89	<i>Orobanche latisquama</i>	Frare
90	<i>Phagnalon rupestre</i>	Herba morenera
91	<i>Phagnalon saxatile</i>	Herba morenera
92	<i>Phlomis lychnitis</i>	Candelera
93	<i>Pinus halepensis</i>	Pi blanc
94	<i>Pinus pinea</i>	Pi pinyoner
95	<i>Pistacia lentiscus</i>	Mata, Llentiscle

	Nom científic	Nom comú
96	<i>Plantago albicans</i>	Plantatge
97	<i>Plantago lagopus</i>	Plantatge
98	<i>Polygala rupestris</i>	Polígala
99	<i>Polypodium vulgare</i>	Polípodí
100	<i>Psoralea bituminosa</i>	Trèvol pudent
101	<i>Quercus coccifera</i>	Coscoll
102	<i>Quercus ilex subsp. ilex</i>	Alzina
103	<i>Rhamnus alaternus</i>	Aladern
104	<i>Rhamnus lycioides</i>	Arçot
105	<i>Rosmarinus officinalis</i>	Romaní
106	<i>Rubia peregrina</i>	Rogeta
107	<i>Rubus ulmifolius</i>	Esbarzer
108	<i>Rumex intermedius</i>	Romàs
109	<i>Ruscus aculeatus</i>	Galarà
110	<i>Ruta chalepensis subsp. angustifolia</i>	Ruda
111	<i>Satureja fruticosa</i>	Poniol
112	<i>Sedum rupestre subsp. elegans</i>	
113	<i>Sedum sediforme</i>	
114	<i>Sherardia arvensis</i>	
115	<i>Smilax aspera</i>	Arítjol
116	<i>Sonchus tenerrimus</i>	Lletsó
117	<i>Stachelina dubia</i>	Pinzell
118	<i>Stipa offneri</i>	Pelaguer
119	<i>Stipa parviflora</i>	
121	<i>Teucrium chamaedrys subsp. pinnatifidum</i>	
122	<i>Teucrium polium</i>	
123	<i>Teucrium pseudochamaepitys</i>	
124	<i>Thymelaea hirsuta</i>	Bufalaga
125	<i>Thymus vulgaris</i>	Farigola
126	<i>Ulex parviflorus</i>	Gatosa
127	<i>Urospermum dalechampii</i>	Amargot
128	<i>Viola arborescens</i>	Viola

## 5.2. Topònims i construccions

### 1. *Ermita de Sant Antoni*

El turó més enlairat de tot aquest conjunt natural, d'uns 91 metres d'altura, és la muntanya de Sant Antoni, que al seu cim acull l'ermita dedicada aquest Sant, i que antigament es coneixia com a Puig d'En Jaques i el Calvari.

Aquesta ermita d'estil barroc-classicista, data de l'any 1714 i es va construir en part, gràcies a la donació feta per Baltasar Rabassa, un pagès i pescador d'Altafulla. Sembla que va contraure una malaltia greu, es va encomanar a Sant Antoni i aquest el va curar. A més de la donació de Baltasar Rabassa, van ser necessàries les donacions dels pescadors i mariners d'Altafulla que tenien a Sant Antoni com a patró. Mentre van durar les obres, aquests van contribuir a la seva construcció donant una catorzena part de les seves captures. Les obres es van acabar l'any 1717. El mateix Baltasar Rabassa es va oferir per a ser el primer ermità de Sant Antoni, per a poder tenir cura de l'ermita i viure-hi.

### 2. *Torre del Telègraf*

Al costat mateix de l'ermita, s'aixeca la Torre del Telègraf, construïda per la Capitania de Catalunya a mitjans del segle XIX. Diu la llegenda, que una multitudinària reunió de bruixes, va provocar que s'enfonsés el trespol de la torre i és per aquest motiu, fins ara només en restaven les quatre parets. Avui dia, aquesta torre s'ha rehabilitat i és la seu de l'emissora municipal, Altafulla ràdio.

### 3. *Castellot de la Coma*

El Castellot de la Coma o Fortí, és una torre de senyals de forma triangular. En aquest entorn, record proper de l'agricultura de secà s'observen entre la pineda, marges i garrofers.

### 4. *Mas de Benet*

L'existència del Mas de Benet, actualment abandonat i mig en runes, té història de segles. Ha donat nom a diversos indrets de la zona com el camí de mas Benet, el fondo de mas Benet o el Batà de Benet. Al ball de pastorets de la Riera, que data de mitjans del segle XIX, s'hi relaten històries dels pastors que vivien en aquest mas.

### 5. *Batà de Benet*

S'hi ha trobat restes de trossos de testos datats aproximadament al 2.500 aC. Es troba seguint una falla que baixa del Balcó fins el riu, entre els Turons de Sant Antoni i el Balcó.

### 6. *Barraques de pedra*

Potser les construccions de pedra seca més emblemàtiques i representatives de la nostra comarca són les barraques de pedra seca. Al terme municipal d'Altafulla, s'ha arribat a comptar fins a 41 barraques. En aquest entorn n'hi ha

diverses escampades arreu. El seu estat de conservació es força precari i caldria engegar un pla de recuperació. També hem d'incloure les pallisses i cisternes, a més dels marges.

#### 7. *Calaixeres*

Aquestes construccions de pedra seca, es troben ubicades als peus de Sant Antoni, entre el dipòsit i fins al riu. Són unes “trones” que es feien per a que els conills, trobessin un refugi per exemple dels atacs de les fures i d'altres depredadors.

#### 8. *Coll de Pins*

Aquest topònim ens indica perfectament la presència i distribució de les pinedes de pi blanc dins d'aquest entorn.

#### 9. *Balcó*

El nom d'aquest turó, d'uns 80 metres d'altitud, respon amb escreix al seu nom. Des del punt més elevat d'aquest indret, podem gaudir d'una vista excepcional de la conca baixa del riu Gaià, a més dels diversos pobles i castells medievals que els custodien. Al capdamunt, hi ha diverses fites que ens indiquen el límit entre els termes municipals d'Altafulla i la Riera de Gaià.

#### 10. *Muntanya del “Toro”*

Aquest turó s'anomena popularment com la “Muntanya del Toro”, tot fent al·lusió a la publicitat del toro Osborne que fins fa pocs anys s'enlairava des d'aquest turó. Té una alçada de 77,12 metres.

#### 11. *Coves de l'Encantament*

Es troben situades entre el Balcó i la Muntanya del “Toro”. Són dues cavitats que trobem al mig del camí que uneix aquests dos turons. No se'n coneix la profunditat, però hi ha persones que expliquen que les bruixes d'Altafulla les empraven per a baixar fins al Fons del Cabrit, prop del castell de Tamarit, sense ser descobertes.

#### 12. *Camí de la Nou*

Avui dia aquest camí es troba en part modificat. Cal sobretot destacar les parets de pedra seca que delimiten el seu traçat.

#### 13. *El riu Gaià*

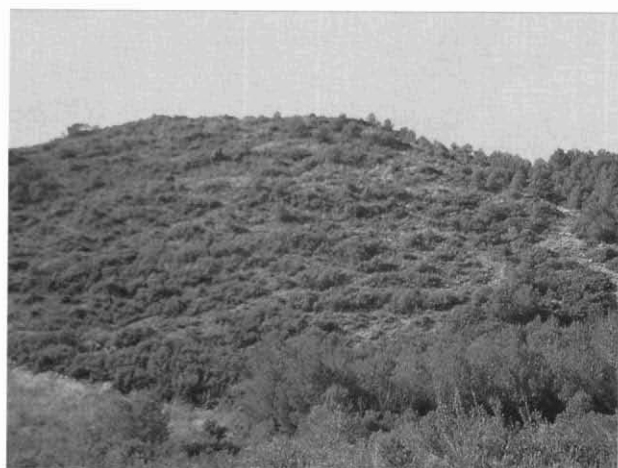
Aquest riu mediterrani d'uns 90 quilòmetres de llarg, veu interromput el seu cabal a l'embassament del Catllar. La desembocadura del riu, està catalogada com a Espai d'Interès Natural i Reserva de Fauna Salvatge.



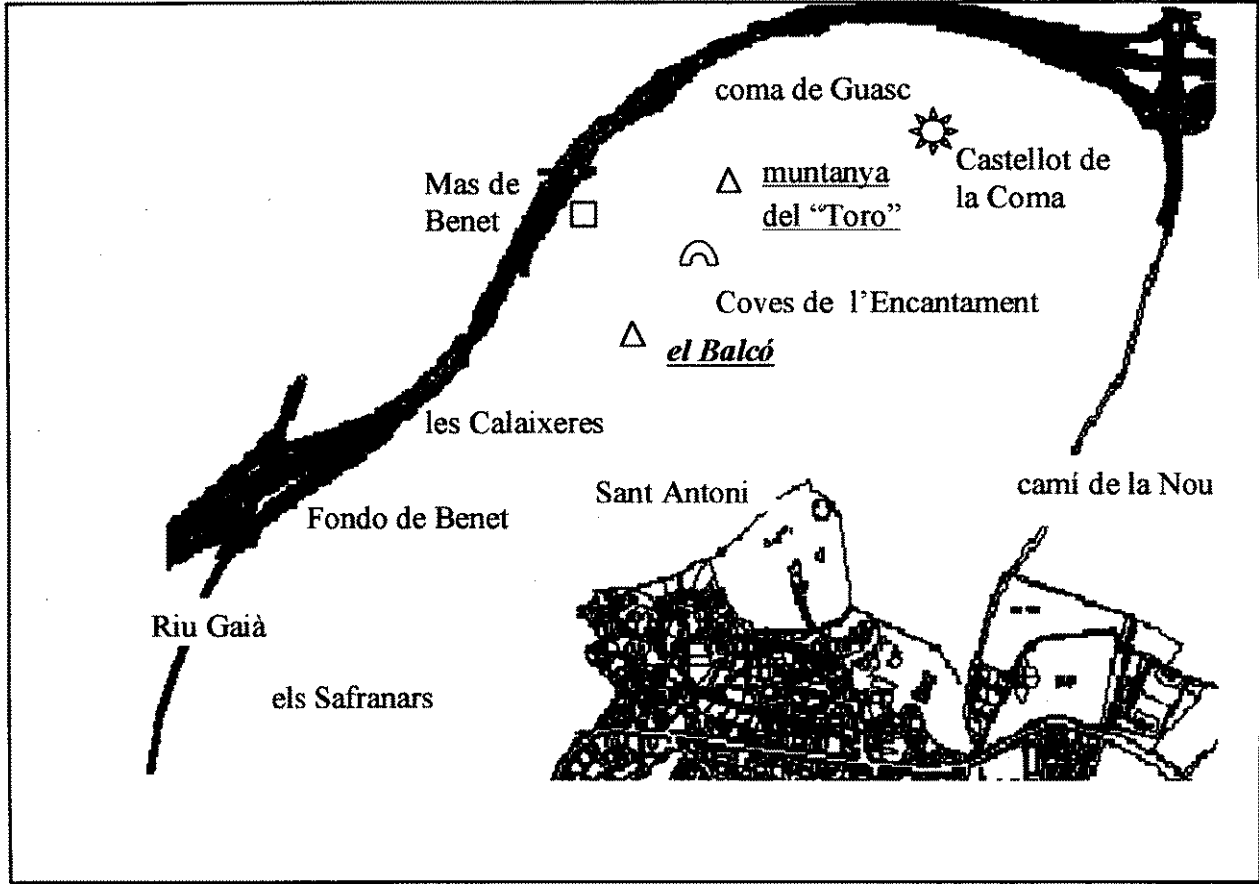
Les calaixeres



Les barraques de pedra seca



La màquia de la muntanya  
del "Toro"





## 6. BIBLIOGRAFIA

- Auditoria mediambiental del terme d'Altafulla*. CEAIMAT, S.L. Ajuntament d'Altafulla i Diputació de Tarragona. Tarragona, 1995.
- CARULLA GRATACÒS, Narcís i VIVES GARCIA, Joan: "Anàlisi preliminar i valoració mediambiental del terme d'Altafulla" dins *Estudis Altafullencs* 21. Centre d'Estudis d'Altafulla. Altafulla, 1997; 65-112.
- FOLCH I GUILLÈN, Ramon: "*La vegetació dels Països Catalans*". Ketres Editora. Barcelona, 1986.
- Grup de treball per l'estudi del Tarragonès. "*Altafulla*". (inèdit) Tarragona, Maig de 1993.
- HERNÀNDEZ SOCIAS, Hèctor i VIVES GARCIA, Joan; "*Els Arbres d'interès d'Altafulla*". Ajuntament d'Altafulla i la Sínia del Gaià SCP. Altafulla, 2001.
- LATORRE, José A.: "*Fauna vertebrada del Tarragonès*". *Estudi de la comunitat vertebrada del Camp de Tarragona*. J.A. Latorre, Gràfiques Arrels i Activeco. Constantí, 1995.
- LÓPEZ BONILLO, Diego: "*Geografia del Baix Gaià*". Centre d'Estudis d'Altafulla. Altafulla, 1995
- SÁNCHEZ REAL, José: "*La Ermita de San Antonio*" dins *Estudis Altafullencs* 18. Centre d'Estudis d'Altafulla. Altafulla, 1994; 51-55.
- SANZ, Hilari: "*Les orquídiessilvestres de Catalunya*". Miniguies de Natura. Pòrtic. Barcelona, 2002.
- ROVIRA I GÓMEZ, Salvador-J: "*Guia d'Altafulla*". Els llibres de la Medusa 2. Institut d'Estudis Tarraconenses Ramon Berenguer IV. Excm. Diputació Provincial de Tarragona, 1980.
- PORTER I MOIX, Maria; Blanc Canyelles, Francesc; Carnicer Torrent, Joan: "*Altafulla*". Col·lecció La Creu de Terme 17. Cossetània Edicions. Valls, 2001.
- VIVES I MILÀ, Joan: "*Les barraques de pedra en sec d'Altafulla*" dins *Estudis Altafullencs* 3. Centre d'Estudis d'Altafulla. Altafulla, 1979; 41-49.