

RECERCA

LES ESTELES FUNERÀRIES DEL MUSEU D'ALCOVER: PRIMER AVANÇ AL SEU ESTUDI

Presentem en aquest Butlletí núm. 52 el treball de Joan Menchon i Bes, llicenciat en Arqueologia i membre del col·lectiu Carrutxa de Reus, referit a les esteles funeràries discoïdals d'Alcover. No és la primera vegada que l'autor participa amb el Centre i d'aquesta manera, en el Butlletí núm. 41, l'autor ens féu ja un avanç referit al tema que és objecte d'aquesta publicació.

És, però, en aquest treball on l'autor fa un estudi més acurat i exhaustiu de tot el conjunt d'esteles funeràries existents actualment al M.M.A., que són vint-i-sis, potser per algú encara desconegudes. Tipologia, mides, inscripcions, decoracions... han estat alguns dels aspectes que ha tractat l'autor amb la intenció de donar-nos una visió més àmplia i al mateix temps sintetitzada sobre el fet estelar. L'autor ens porta, amb aquest article, al coneixement d'un fet característic de l'edat mitjana, com són les esteles discoïdals, i amb el qual podem completar una part del passat històric d'Alcover.

El coneixement del món funerari medieval és un tema que comença a ésser conegut a Catalunya. En efecte, durant els darrers anys, la investigació històrica, arqueològica i etnogràfica s'ha fixat en aquest important aspecte físic i cultural sempre present en qualsevol col·lectivitat humana. Els estudis sobre la documentació d'arxiu¹ han estat acompanyats per l'excavació arqueològica² de diverses necròpolis, treballs de tipus etnogràfic³, metodològic⁴ o interessantíssimes investigacions a partir de l'Antropologia Física⁵

Tot i comptar amb un gran nombre de dades, en especial de tipus arqueològic, no tenim potser encara una imatge del tot completa del món funerari medieval català. En primer lloc, la majoria de les informacions procedeixen de la Catalunya Vella, d'uns moments cronològics alt-medievals i d'uns espais rurals. Desconeixem gairebé tot dels cementiris islàmics i jueus, i encara menys dels visigots. A més, cal afegir que existeixen pocs estudis sobre l'epigrafia funerària, simbologia, sarcòfags, etc.

Un dels temes fins fa poc menys desenvolupats és el de les senyalitzacions de sepultura. Sabem que tota sepultura està fitada d'una forma o altra de tal manera que es pugui identificar. Aquest senyal és també un punt simbòlic on s'enllaça el món dels vius i dels morts, és on es fan les pregàries als difunts, s'ofereixen flors, aliments⁶. La seva forma varia al llarg de l'espai i el temps, des de simples pedres tan sols ficades a la capçalera de les tombes a elaborats cipus en forma i decoració.

Sembla ser que a partir de l'Edat Mitjana van proliferar unes esteles amb uns trets formals ben característics: una part superior o cap de fesomia circular, discoïdal, i una part inferior o peu de forma més variada i destinada a clavar la peça al terra. Segons el Prof. Manuel Riu⁷, aquestes esteles, que anomenarem *esteles funeràries discoïdals*, s'usen a Catalunya a partir dels segles XII i en especial XIII. Aquests tipus de senyal vindrien utilitzant-se principalment durant l'Edat Mitjana, però també en temps posteriors, sia aprofitant peces anteriors, sia fent-ne de noves⁷. Vers el segle XVIII i XIX la seva col·locació hauria minvat molt, possiblement a causa de nous usos i costums funeraris, com les làpides, creus, nínxols, el trasllat dels cementiris fora vila i altres factors com les modes contribuirien a abandonar l'ús generalitzat de les esteles funeràries discoïdals. És llavors quan moltes d'aquestes peces es desen o reaprofiten. Algunes resten en els antics fossars parroquials, d'altres es fan servir per decorar i delimitar els cementiris, rematant els murs de tanca, altres són fixades sobre les esglésies i campanars, fan de creu de terme... Tampoc manquen les que s'han destruït i deteriorat per l'acció humana, les expoliades o les que s'han pogut salvar i es troben en museus i altres institucions que es dediquen a servir el patrimoni cultural.

Al museu d'Alcover trobem una important col·lecció d'esteles procedents de la població. Un total de vint-i-sis peces a les quals hauríem d'afegir altres dues que són a diferents punts del poble⁷. Sabem que van ser rescatades fa alguns anys i tenim algunes referències d'elles a l'*Inventario Artístico*⁸ que la Dra. Liaño va publicar fa alguns anys. Totes les peces són de tipus discoïdal i presenten diversos peus i decoracions. Seguidament donem en forma de taula els seus trets principals i fem alguns comentaris sobre el tema, a l'espera d'un estudi més aprofundit i exhaustiu⁹.

TAULA DE DECORACIONS

ESTELA	CARA A	TÈCNICA	CARA B	TÈCNICA	PERFIL	TÈCNICA
01	creu d'Oc	B.R.	bòvid?	B.R.		
02	?	?	?	?	motllurat	B.R.
03	creu patent	B.R.	creu patent	B.R.		
04	creu patent	B.R.	creu patent	B.R.		
05	creu patent	B.R.	creu patent	B.R.		
06	creu Malta	B.R.	creu patent	B.R.		
07	creu patent	B.R.	creu patent	B.R.		
08	?	?	?	?	?	?
09	creu patent	B.R.	creu patent	B.R.		
10	creu patent	B.R.	creu patent	B.R.		
11	creu patent	B.R.	creu patent	B.R.		
12	creu patent	B.R.	creu patent	B.R.		
13	creu patent	B.R.	creu patent	B.R.		
14	epigrafia	Excisió	creu patent	B.R.		
15	creu patent	B.R.	creu patent	B.R.		
16	creu patent	B.R.	creu patent	B.R.		
17	arbre	B.R.	creu ancora- da	B.R.		
18	creu patent	B.R.	creu patent	B.R.		
19	octapètala	B.R.	creu patent	B.R.		
20	creu patent	B.R.	creu patent	B.R.		
21	creu patent amb 4 lòbuls	B.R.	creu patent amb fletxa?	B.R.		
22	creu llatina	B.R.	creu patent	B.R.		
23	creu patent	B.R.	creu patent	B.R.		
24	creu potença- da i pomejada	B.R.	creu potença- da i pomejada	B.R.		
25	tres creus gre- ga i dues taus	B.R.	creu emmerletada	B.R.		
26	creu floreçada	B.R.	creu floreçada	B.R.		

Abreujaments:

B.R.: baix relleu

TAULA TIPOLÒGICA

ESTELA	CAP	PEU	PERFIL
01	discoïdal	?	recte
02	discoïdal	recte	recte
03	discoïdal	?	?

04	discoïdal	cua oreneta	recte
05	discoïdal	recte	recte
06	discoïdal	?	recte
07	discoïdal	cua oreneta	recte
08	?	recte	recte
09	?	cua oreneta	recte
10	discoïdal	recte	recte
11	discoïdal	cua oreneta	recte
12	discoïdal	cua oreneta	recte
13	discoïdal	cua oreneta	recte
14	discoïdal	cua oreneta	recte
15	discoïdal	cua oreneta	recte
16	discoïdal	cua oreneta	eixamplament del peu
17	discoïdal	?	recte
18	discoïdal	cua oreneta	recte
19	discoïdal	cua oreneta	recte
20	discoïdal	cua oreneta	eixamplament del peu
21	discoïdal	cua oreneta	recte
22	discoïdal	?	recte
23	discoïdal	cua oreneta	recte
24	discoïdal	cua oreneta	lleuger eixamplament peu
25	discoïdal	cua oreneta	eixamplament peu
26	discoïdal	cua oreneta	eixamplament peu

TAULA TIPOMÈTRICA

ESTELA	ALÇADA	T. DIÀMETRE	COLL	PEU	GRUIX1	GRUIX2	GRUIX3
01	37	37	?	-	17	-	-
02	77	36	20	23	16	14	17
03	35	50	-	-	12	-	-
04	80	32	17		27	14	14
05	65	32	19	19	14	14	14
06	23	36	-	-	13	-	-
07	72	38	24	24	14	14	14
08	45	-	22	24	14	14	14
09	65	-	15	17	12	12	12
10	86	51	15	15	12	12	12
11	77	36	17	21	14	14	14
12	65	32	14	20	15	15	15
13	69	38	18	26	17	17	19
14	34	46	10	-	12	-	-
15	79	38	18	24	13	13	19

16	72	34	16	23	14	14	16
17	45	45	-	-	09	-	-
18	74	36	16	25	12	12	17
19	67	33	14	28	13	13	19
20	68	34	16	20	12	13	17
21	34	31	13	14	14	14	14
22	68	50	-	-	14	-	-
23	76	33	17	24	17	17	17
24	65	36	23	28	13	13	15
25	73	43	19	26	13	13	19
26	67	37	19	29	15	16	21

Abreujaments:

Alçada t.: alçada total.

Gruix 1: gruix a l'alçada del cap.

Gruix 2: gruix a l'alçada del coll.

Gruix 3: gruix a l'alçada de la base.

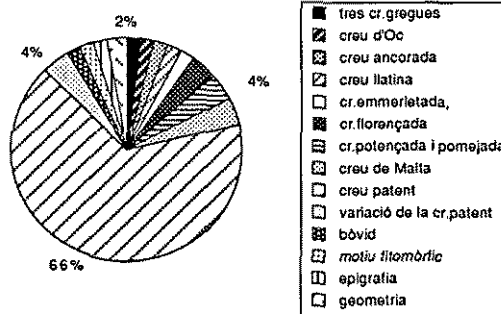
ESTUDI DE LES PECES

1.- LA DECORACIÓ

Un dels trets principals de les esteles és l'existència de motius ornamentals tant al disc, com al peu o al perfil de les peces. Aquestes tenen unes motivacions diverses. La creu, l'Agnus Dei o qualsevol altre signe d'aquest tipus cristinianitza la peça, li dona el seu caire religiós i en certa manera funerari. Una inscripció, un escut, una arma parlant pot donar-nos la identitat de la persona o família enterrada. Altres decoracions com les geometries poden tenir una motivació purament decorativa. De tota manera es pot pensar en una lectura simbòlica dels motius ornamentals, com ha palesat Miró Rosinach¹⁰ o De la Casa-Domènech¹¹; el número ha comportat connotacions de tipus simbòlic funerari que hom ha vist en les heptapèteles, esteles i altres decoracions de tipus geomètric, vegetal o zoomòrfic¹².

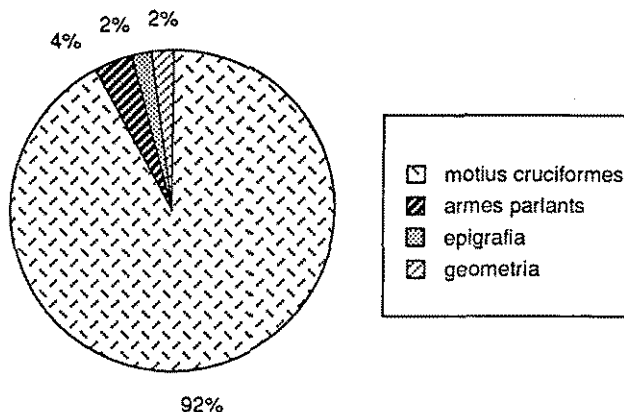
A les esteles del Museu veiem que la decoració predominant és la de tipus cruciforme, en especial la creu patent. En els següents quadres veiem els principals trets d'aquestes.

Quadre 1: motius decoratius de les cares



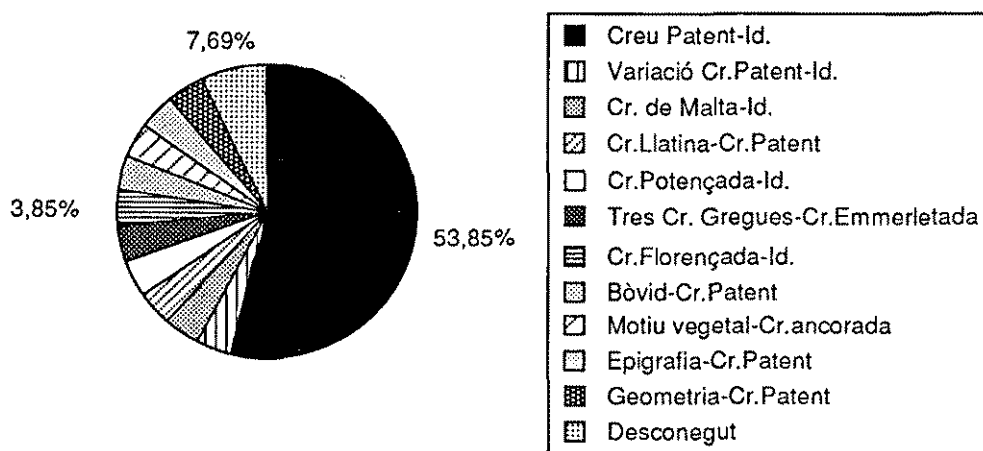
En el diagrama veiem que la decoració més emprada és la creu patent, sia de tipus simple o amb variacions (dos casos). No manquen tampoc altres tipus de creu i podem constatar que les decoracions no cruciformes són minoritàries, com veurem en el següent quadre:

Quadre 2: motius decoratius de les cares (per grups)



Més del 90 % de les decoracions són de tipus cruciforme davant el 4 % de les armes parlants o el 2 % de l'epigrafia i la geometria. Si pensem que les esteles estan decorades a dues cares, en la majoria d'elles tindrem aquesta decoració en aquestes. Podem veure-ho en el quadre 3:

Quadre 3: relació de les decoracions de les cares (anvers i revers)

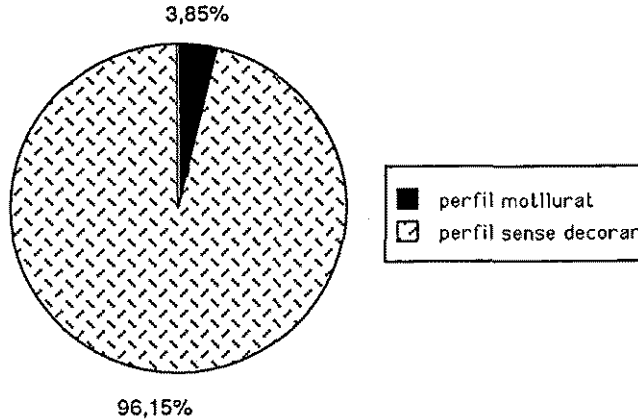


En el diagrama s'aprecia que la decoració més repetida es basa en la creu patent a les dues cares del disc (53% de creu patent-creu patent i 4% de variació de

creu patent-variació de creu patent)

Dels altres casos, tan sols un exemple de cada (4%) a excepció de dues esteles de les quals no s'ha pogut conèixer la decoració).

Quadre 4: decoració dels perfils



Tan sols una estela (núm.2) té un perfil decorat, basat en una motllura circular. Malauradament l'estat de conservació de la peça no ens permet de relacionar aquest tipus decoratiu amb les ornamentacions del disc. És realment una decoració poc abundosa en les peces d'Alcover, igual com succeeix en molts llocs, encara que va apareixent en major o menor profusió.

Resumint, les esteles presenten una decoració al disc i només hi ha un cas al perfil. Bàsicament és *cruciforme*, essent el tipus predominant la creu patent, que es repeteix a bastament a ambdues cares. Les armes parlants són escasses, un bòvid i un motiu fitomòrfic, que podrien indicar ofici o cognom. El motiu en forma de punta de fletxa o rella de la cara b de l'estela 21 es podria interpretar també com un arma parlant o simplement com una variació.

Veiem que la significació de gairebé totes les ornamentacions és de tipus cristià. No podem desdir-nos de donar-ne de caire simbòlic. La decoració de l'estela 17 es pot prendre com la representació de l'Arbre de la Vida, com s'ha volgut veure en altres esteles catalanes¹³. Els lòbuls de la cara a de l'estela 21 els interpretem com una simple decoració, encara que J.Ma. Miró, en estudiar una peça similar, ho interpreta com la simplificació del Tetramorfos o símbol dels quatre apòstols¹⁴.

Menció a part es mereix la inscripció de l'estela 14. Presenta uns trets epigràfics que ens la porten a l'Edat Mitjana¹⁵ i, malgrat estar fragmentada, podem fer-ne la següent lectura¹⁶:

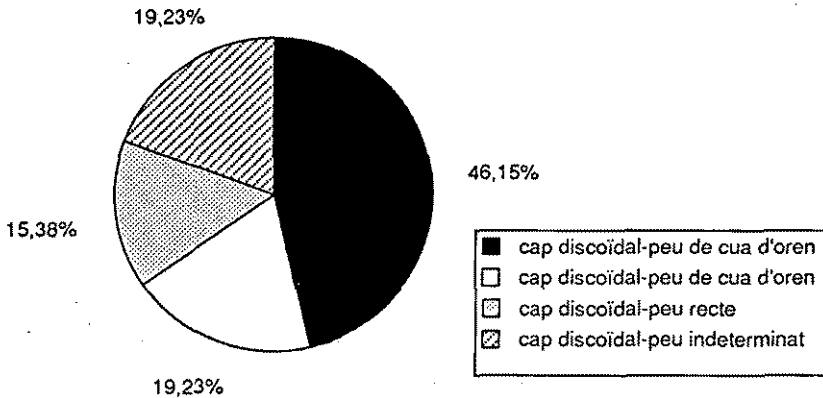
(...) NI: M: CCC
 (...) DE (sic): DNI (...)
 (...) D(sic) LII: OB
 (...) RAS: ET HI(.)
 (...) EQUIESC
 (...) PACE:
 (...) MEN:
 i que podríem interpretar com:

Anno Domini: M: CCC:
 Vas de (sic); Domini (...)
 (...) d (sic) LII: ob
 (it) (...) ras: et hi (c)
 (r) equiesc
 (at) (in) (:) pace (:)
 (A) men:

2.-TIPOLOGIA

La totalitat de les esteles és de tipus discoïdal, fem però algunes diferenciacions segons el tipus de peu i el tipus de perfil:

Quadre 5: relació entre la tipologia del cap i del peu

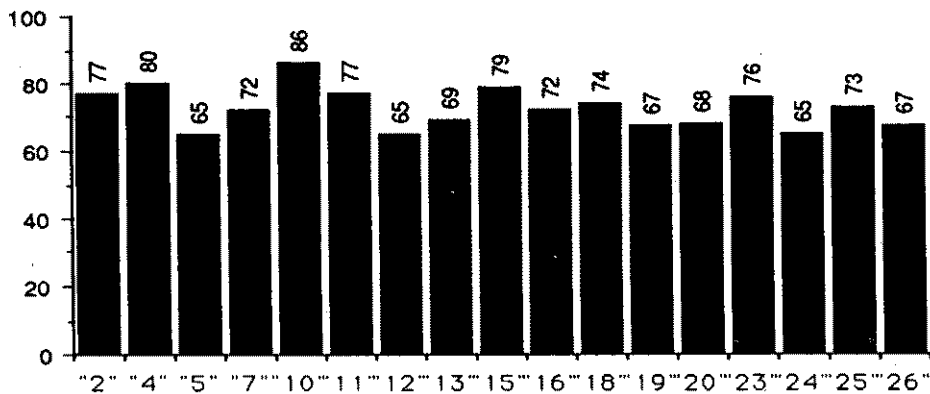


La majoria de peces presenten un peu en forma de cua d'oreneta (65 %) sigui de perfil recte o eixamplat. Menys són les esteles de peu recte, un 15 %.

3.- TIPOMETRIA

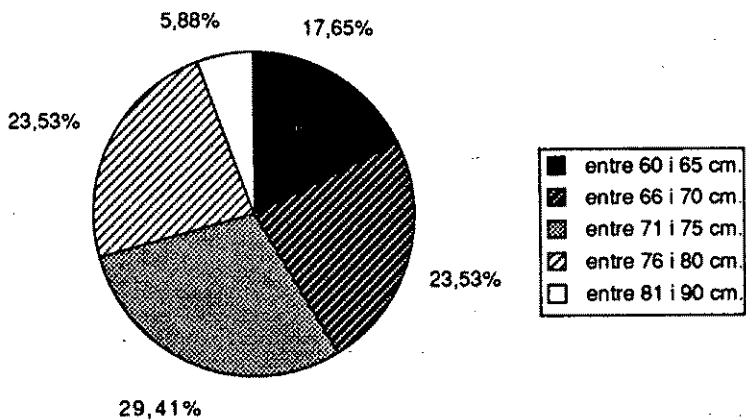
En aquest apartat donarem una ullada a les mesures bàsiques de les peces¹⁷:

Quadre 6: alçada total



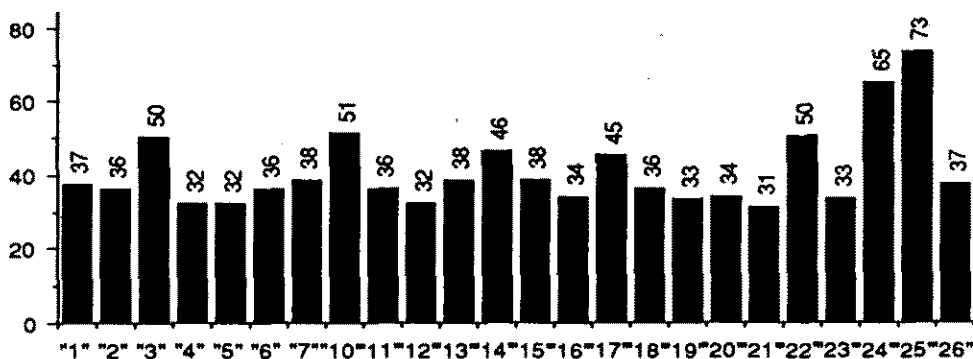
Veiem que les mesures de les esteles oscil·len entre els 65 i 86 cm. d'alçada total, amb una mitjana de 72'4 cm. Les mides predominants s'enquadren entre els 66 i 80 cm. com veiem en el diagrama.

Quadre 7: distribució tipomètrica de l'alçada total segons grups



Tenim tres peces entre 60 i 65 cm. (esteles 5, 12, 24), quatre entre 66 i 70 cm. (esteles 13, 19, 20, 26), cinc entre 71 i 75 cm. (núm. 7, 16, 18, 23, 25), quatre entre 76 i 80 (esteles 2, 4, 11, 15) i una de més de 80 cm (estela 10).

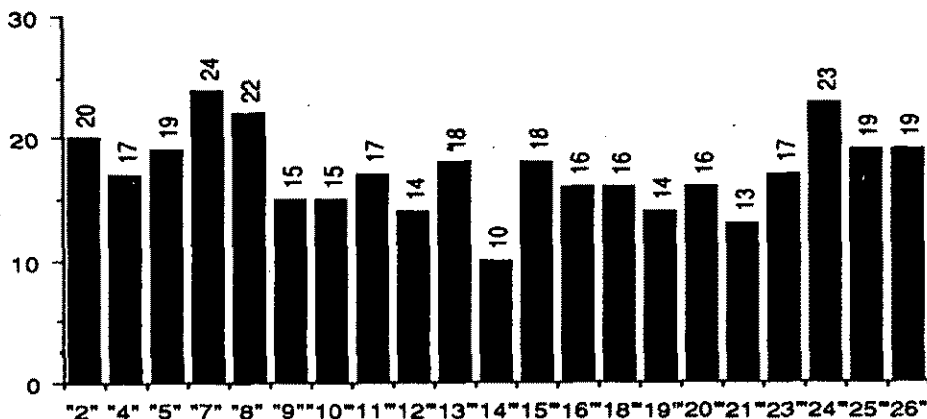
Quadre 8: diàmetre del disc



Sortosament tenim o hem pogut esbrinar la tipometria dels diàmetres de les esteles¹⁸ i podem veure que hi ha una major diversitat de mesures, encara que la majoria bastant homogènia, que podem distribuir de la següent manera:

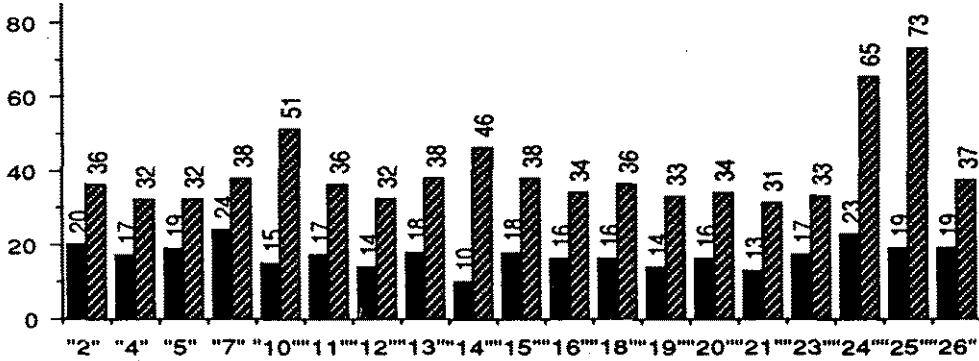
- Entre 31 i 35 cm. esteles 4,5,12,16,19,20,21,23 8 peces
 - Entre 36 i 40 cm. esteles 1,2,6,7,11,13,15,18,26 10 peces
 - Entre 41 i 45 cm. estela 17 1 peça
 - Entre 46 i 50 cm. esteles 3, 14, 22 3 peces
 - Entre 51 i 55 cm. estela 10 1 peça
 - Entre 56 i 60 cm. 0 peces
 - Entre 61 i 65 cm. estela 24 1 peça
 - Entre 66 i 70 cm. 0 peces
 - Entre 71 i 75 cm. estela 25 1 peça.
- Predominen doncs les peces entre 31 i 40 cm. amb un total de 18 casos.

Quadre 9: tiponometria del coll



Es fa palesa que la tònica tipomètrica està entre els 16 i 20 cm -dotze casos- davant dels 5 entre 11 i 15, els tres entre 21 i 25 i l'únic inferior a 11 cm.

Quadre 10: relació entre el diàmetre del disc i el coll¹⁹

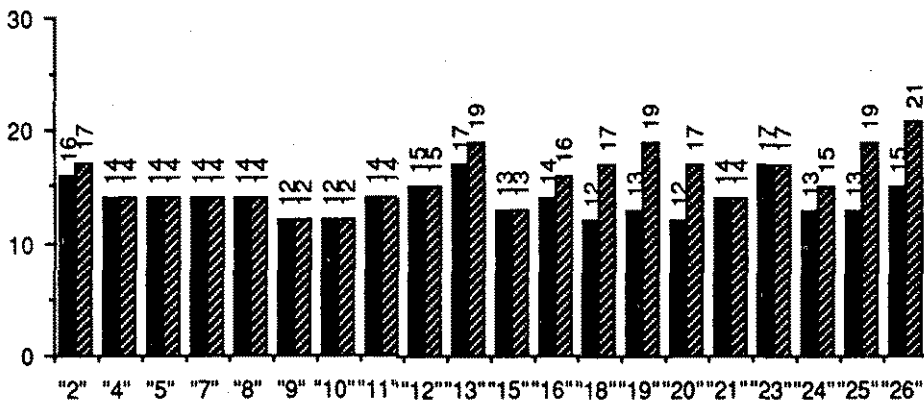


Un tema també discutit és la relació de les diferents mesures de les esteles, en especial la relació entre el diàmetre del disc i el seu coll, se suposa sovint que una equació de 2:1 és la més proporcionada. En les peces estudiades podem diferenciar diversos grups:

- Relació 2:1: esteles 2, 4, 11, 12, 15, 16, 18, 19, 20, 21, 23, 29, 9 peces
- Relació 3:2: esteles 5, 7, 2 peces.
- Relació 7:2: estela 10, 1 peça.
- Relació 4:3: estela 13, 1 peça.
- Relació 3:1: estela 24, 1 peça.
- Relació 4:1: estela 25, 1 peça.
- Relació 9:2: estela 14, 1 peça.

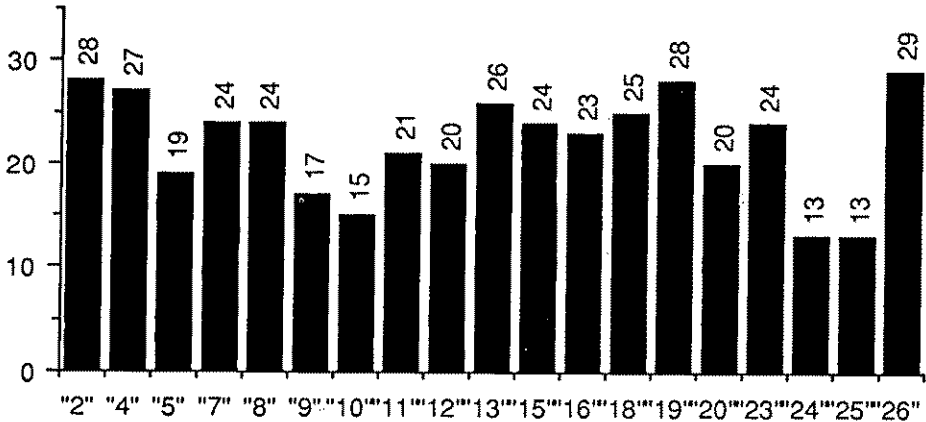
Veiem un clar predomini de la relació 2:1 -un total de 9 casos sobre 16- seguit, a distància, de la relació 3:2 -dos casos-.

Quadre 11: gruix (relació entre les mesures al cap, coll i peu)



Veiem que les mesures del gruix oscil·len entre al voltant dels 10 i 15 cm. S'observa una forta preponderància de les peces amb la mateixa estereometria del perfil en els tres punts acotats. D'altra banda s'aprecia que, en els casos on existeix, l'eixamplament va creixent, és a dir, el cap és de menor gruix que el coll o el peu, però existeix alguna excepció com l'estela 16, per donar un cas.

Quadre 12: tipometria dels peus



De les mesures de peus conservats podem dir que els de menor tipometria són els corresponents a les esteles 24 i 25, essent els majors els de les peces 2 i 26. La majoria de peces oscil·la al voltant dels 25 cm.

4.- SUPORT MATERIAL I TÈCNICA D'EXECUCIÓ

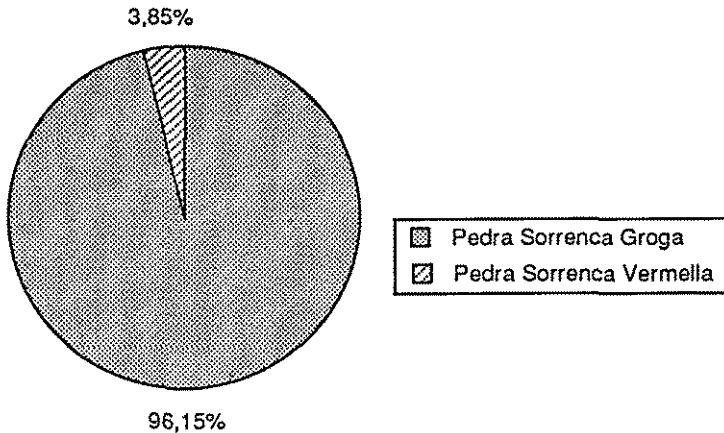
Una dada força important en l'estudi de la glíptica i, per extensió en l'epigrafia, és el coneixement del suport de les peces. La diversitat de materials susceptibles de ser emprats en la confecció d'una estela ens pot donar unes informacions ben valuoses. No és el mateix, posem per cas, una estela de pedra en una zona on és escassa que en un lloc on hi ha una llarga tradició del treball de canter. Tampoc és el mateix una senzilla làpida d'esquist que una de marbre importat potser de ben lluny. El mateix s'esdevé amb la tècnica d'execució de les esteles.

Si pensem que cisellar una peça d'aquestes característiques implica un dispendi econòmic per part de la persona que l'encarregui, comprendrem que el treball realitzat, la cura, el dibuix i el tipus de treball canvia segons el cost. Al monestir de Poblet, posem per cas, trobem esteles amb bellíssimes inscripcions gòtiques - personatges d'un determinat status social i econòmic que els permetia econòmicament fer-se cisellar aquestes peces- fetes per mà d'un artista²⁰ que poc o res tenen a veure amb peces tan sols desbastades i poc treballades amb senzilles decoracions que podem trobar en els petits cementiris de la zona. D'altra banda la tècnica decorativa està força subordinada al material que es treballa. Marco Simón, en

estudiar les esteles romanes dels convents jurídics caesaraugustà i clunienc²¹ comen- ta aquesta dada i ens fa vaure, per exemple, que sobre el granit -pedra força dura- s'usa pràcticament la incisió, mentre que en calcàries toves i sorrenques sovinteja el relleu.

Les peces que hem estudiat tenen un suport petri que permet un bon treball, són pedres sorrenques grogues, a excepció d'un cas que és una pedra sorrenca vermella -pedra d'esmolat- que es poden trobar a les rodalies del poble²²:

Quadre 13: material



El tractament de les decoracions és tot en baix relleu pla, a excepció del perfil de l'estela 2 -motllurat- i la cara a de l'estela 14, que és excís. D'altra banda podem apreciar, per exemple, l'ús del compàs a l'hora de tallar el disc i fer les decoracions, com ens demostren unes petites incisions en els centres d'aquests. Normalment els peus són força centrats respecte al disc i existeix, com ja hem comentat més amunt, una bona proporcionalitat entre les mesures de les peces. S'aprecia també que el tractament del cap de l'estela és diferent al del peu. Mentre el primer es presenta usualment força allisat i polit, el peu, fins a certa alçada, és tan sols desbastat a cops d'escoda, la qual cosa ens fa pensar que aquesta porció devia anar colgada.

5.-CONCLUSIONS

A grans trets podem dir que la tipometria, tipologia i decoracions de les esteles del museu d'Alcover mostren un conjunt força homogeni. La repetició d'un mateix mòdul en les peces, una mateixa decoració i tècnica és un fet que estem palesant en conjunts d'esteles de les diferents poblacions de les comarques prospectades²³.

Podríem dir que les esteles són unes peces d'una factura relativament senzilla de fer, que no precisen d'una gran destresa com a artista, sinó més aviat com a artesà picapedrer. Necessariament l'autor necessita d'uns fonaments tècnics mínims, tant en la concepció com en l'execució. Així veiem una modulació i uns motius decoratius

fàcils de fer, unes creus realitzades simplement a cop de compàs a l'igual que les geometries. I és més, altres motius com vegetals o animals es fan de forma més aviat senzilla, i alguns cops amb petits errors d'orientació de les figures, com en el bòvid de l'estela 1.

Probablement aquestes peces, a excepció potser de l'estela 14, són fetes per mans d'un o uns artesans locals. La repetició dels mateixos motius, mesures i tipologia així ho corroboraria. No seria gens improbable que unes esteles hagin estat còpia de les altres.

Un problema greu s'esdevé en datar les peces. La seva troballa és fora de context arqueològic i tampoc hi ha gaires dades en les peces que ens permetin datar-les. La creu d'Oc de l'estela 1, així com el bòvid de la seva cara a, el perfil motllurat de l'estela 2 o l'epigrafia de l'estela 14 es poden relacionar amb les peces de Poblet, datades entre els segles XII i XIV²⁴. Si la lectura de l'epígraf de l'estela 14 no és errònia, la peça es pot datar al segle XIV. Per extensió podríem pensar que les esteles del museu d'Alcover són datables en la Baixa Edat Mitjana, època en què aquest tipus de senyal funerari prolifera almenys a la Catalunya Nova segons estudis recents i les aportacions cronològiques del Prof. Manuel Riu²⁵.

Les esteles serien utilitzades per un sector social mitjà i baix de la població. Serien persones, famílies que es permetien poder pagar una peça d'aquestes característiques -potser pagesos, menestrals, artesans, algun clergue-, però pel seu status no tenien la possibilitat d'accedir als enterraments dins les esglésies, als sarcòfags i les osseres propis dels grups més afortunats o poderosos. L'estela funerària de tipus discoïdal s'utilitzaria fins època moderna, quan cediria pas a altres tipus de senyalització i enterrament. Restaria paulatinament abandonada, oblidada i sovint reaprofitada, com succeeix en moltes de les peces d'Alcover que es presenten retallades i amb restes de morter de calç.

Esperem que aquestes notes donin una idea del que són i per què han servit i signifiquen les esteles funeràries discoïdals del Museu d'Alcover. Esperem de poder donar ben aviat el seu estudi definitiu com a contribució al coneixement de la història d'Alcover i del món funerari medieval català.

JOAN MENCHON I BES

**del Centre de Documentació Sobre Cultura Popular /Carrutxa.
Arxiu d'Esteles discoïdals dels Països Catalans. Reus.***

*L'estudi de les esteles d'Alcover no hagués estat possible sense la inestimable col.laboració del Museu d'Alcover i en especial del senyor Andreu Barbarà i Camafort i del centre d'estudis Alcoverencs, en especial dels senyors Joan Cavallé i Xavier Torrell. Així mateix dono les meves gràcies a les observacions del Sr. Salvador Palomar i la Srta. Arantxa Tévar que pacientment ha revisat el text. Val a dir, però, que tot error i omissió en el treball són únicament responsabilitat de l'autor.

¹ Per exemple CLARAMUNT, S.: "La muerte en la Edad Media. El mundo urbano". *Acta/Mediaevalia*. núm 7-8, 1986-87, pàg. 205-218.

² Vid: DD.AA. *Necròpolis i sepultures medievals de Catalunya*. "Acta/Mediaevalia" annex I. Barcelona, Facultat de Geografia i Història. Universitat de Barcelona, 1982.

³ Vid. ALLUÉ, M.: "Rituales funerarios". *Arxiu d'Etnografia de Catalunya*, núm.2, Tarragona 1983, pàg.: 131-141.

BARANDIARÁN, José Miguel: *Estelas funerarias del País Vasco (zona norte)*. San Sebastián, 1980.

PALOMAR, Salvador. "Les esteles funeràries discoïdals, una aproximació des de l'Etnografia". *Les esteles discoïdals dels Països Catalans, estat de la qüestió (en premsa)*.

⁴ RIU, Manel, BOLÓS, Jordi: "Observacions metodològiques, esquemes i fitxes de treball per a l'estudi de les sepultures" in *Necròpolis i sepultures...* op. cit in nota 2, pàg.: 11-28.

⁵ Un interessantíssim estudi del món medieval català a partir de les dades de l'antropologia física és: VIVES, Elisenda: *La població catalana medieval. Origen i evolució*. Vic. (Barcelona), EUMO Editorial 1990.

⁵ BARANDIARÁN, José Miguel: *op.cit.* in nota 3.

RIU, Manuel: *L'Arqueologia medieval a Catalunya*. Barcelona, Ed. Els llibres de la Frontera, 1989, pàg.: 127-129.

⁷ Vid.: MENCHON, Joan; PALOMAR, Salvador: "Les esteles funeràries discoïdals". *Butlletí del C.E.A.* núm 41, gener-març 1988. pàg.: 11-13. A la portada d'aquest número veiem la fotografia d'una altra estela al fosal de la vila. Tenim dades d'una altra peça, que no hem pogut inspeccionar *de visu*, reaprofitada en una bassa.

⁸ LIAÑO, E.: *Inventario Histórico Artístico de Tarragona y su provincia*. Tomo I "Aguiló a Els Guiamets". Madrid, Ministerio de Cultura, 1983. A la pàg 43, en parlar de la parròquia de Santa Maria de l'Assumpta diu tectualment: "en un lateral, junto a la iglesia, hay un pequeño monumento con estelas funerarias..."

⁹ Pels aspectes metodològics i terminològics, vid.: MENCHON, Joan: "Aspectes metodològics i terminològics al voltant de l'estela discoïdal". *Les esteles discoïdals dels PP.CC. estat de la qüestió*. En premsa.

¹⁰ MIRÓ i ROSINYACH, Josep Ma.: *Esteles funeràries discoïdals de La Segarra, aproximació a una significació simbòlica*. Barcelona, Grup de Recerques de les Terres de Ponent-Fundació d'Història i Art Roger de Belfort, 1987.

¹¹ CASA, Carlos de la; DOMÉNECH, Manuela: *Estelas medievales de la provincia de Soria*. Soria, Excma. Diputación Provincial, 1983, en especial pàg.: 158-163.

¹² Hom vol veure, per exemple en el nombre de les fulles de les heptapèteles, una significació diversa: el sis en la unió de dos triangles -foc i aigua- i simbolitza l'ànima humana. És també acabament de moviment, símbol de la virginitat i la balança, símbol de Déu, divinitat estàtica. (CASA-DOMÉNECH: *op.cit.* pàg.: 162).

¹³ Miró dedica un capítol del seu llibre al tema de l'arbre, que simbolitza fertilitat, recordant l'arbre de la vida i de la ciència del Bé i el Mal (Gènesi) amb diversos exemples d'esteles catalanes (MIRÓ, *op.cit.* pàg. 51-55).

¹⁴ MIRÓ, *op.cit.* pàg. 61, fig. 71, estela de Montornès de Segarra i pàg.76, estela de

Gramuntell.

¹⁵ Vid. diversos exemples de Poblet a CABESTANY, Joan F.: "Esteles del monestir de Poblet". *Acta/ Mediaevalia* núm. 4, Barcelona 1982, pàg. 262-276.

¹⁶ Anteriorment havíem donat una altra lectura, que evidentment esmenem per l'actual encara que l'exposem de forma provisional. Vid. nota.9.

¹⁷ Per efectes estadístics hem utilitzat les mesures de peces senceres o aquelles que hem pogut reconstituir mitjançant la simetria de les peces. Així mateix, l'alçada total de les peces fixades al terra del museu ha estat presa en compte.

¹⁸ Vid. nota anterior.

¹⁹ Les esteles 18, 19, 21 tenen una proporció molt més propera a 9:4 (resultat de 2'25) però les hem inclòs en aquest grup.

²⁰ En el Museu del monestir tenim alguns d'aquests exemples, amb belles inscripcions i motius decoratius de clar gust gòtic, com una escena del Calvari, un Agnus Dei o un Sant Crist de tres claus. vid. CABESTANY op.cit. in nota 17, i MENCHON, Joan: "Les esteles funeràries de Poblet", en preparació.

²¹ MARCO SIMÓN, Francisco: *Tipología y técnicas en las estelas decoradas de tradición indígena de los conventos caesaraugustano y cluniense*. Zaragoza, Universidad de Zaragoza, 1976.

²² Vid. BONILLO LÓPEZ, Diego: "El marc físic alcoverenc i el seu entorn comarcal", in CAVALLÉ BUSQUETS, Joan (editor): *Alcover, estat de la qüestió (Cicle de conferències celebrades durant la primavera de 1987)*. Alcover, Centre d'Estudis Alcoverencs 1987, pàg.: fig. 1 i pàg. On diu: "Les arenisques de la Vall de la Glorieta són objecte d'explotació per causa de les seves propietats, en especial l'aïllament tèrmic. D'altra banda apareixen dipòsits d'arenisques i materials d'aquest període (nivell inferior del Trias, Buntsandstein) en numerosos indrets...". Dins la rica geologia de la zona veiem que el material utilitzat per l'entallament de les esteles és el més senzill de tractar, el més fàcil de cisellar i, evidentment, un dels més erosionables.

²³ Tenim casos similars a Vallclara (Conca de Barberà) on es repeteix bàsicament la creu comtal de Tolosa, la Selva del Camp (Baix Camp) amb predominància de flors de sis fulles, Forès (Conca de Barberà) amb un bon nombre de creus gregues etc.

²⁴ CABESTANY op.cit. in nota 17 i CASA, Carlos de la; MENCHON, Joan: "Estelas discoideas en Catalunya" in FRANKOWSKI, Eugeniusz: *Estelas discoideas de la Península Ibérica*, Madrid, Itsmo 1989, reedició crítica a cura de José M. GÓMEZ TABANERA. pàg.: 401-410.

²⁵ RIU, Manuel: "Alguns costums funeraris de l'Edat Mitjana a Catalunya". in DD.AA. *op.cit.* a nota 2, pàg.: 29-58.