

El mas de Monravà

Aquest mas -molt modificat actualment- és un dels més antics de les nostres contrades. La seva existència es confon ja en el marc del repoblament iniciat per Alfons el Cast. El centenari Mas de Monravà ha mantingut en el seu si l'aire senyoriuol, elegant i noble que defineix els trets de la casa pairal catalana. Esdevé part integrant d'un entorn encertat, i s'emmotlla al perfil de la seva situació geogràfica.

Per accedir-hi, cal seguir uns 2 Km. la carretera del Remei, per agafar el camí de l'Albiol, que a uns 2



Il·lustració de Félix Juvé

Km i un cop passat el riu ens porta a la masia, tot vorejant-la. El camí de carro continua fins arribar al Mas de Corbella (que fins a l'any 1945 pertangué al Mas de Monravà) i altres masos que limiten amb el de Monravà: el Mas de la Xacra, el Celler de la Mestaca, el de Pauet i el de Forès.

El mas se situa damunt una petita plana que precedeix un

turó on hi ha 2 torres; una d'elles torre de guaita sarraïna (1) i l'altra emprada últimament com a dipòsit d'aigües. Ambdues construccions -masia i torres- es troben al peu de la Serra del Pou que, com el mas, separa el Glorieta del seu afluent, el riu Micanyo.

Aquesta condició li ve donada pel fet d'estar situat en una planura rodejada, al costat esquerra, pel riu de l'Albiol o riu Micanyo i, al marge dret, pel riu Glorieta, confluint tots dos uns metres més avall. Al costat de la casa hi ha una arbreda plantada a finals del segle passat.

La propietària actual des de fa uns 4 anys és la senyora Rosa M. Casellas, de Tarragona. Anteriorment, l'edifici estigué en mans de la família Monravà, durant uns tres-cents anys.

La imatge que ofereix la masia no nega les modificacions de les quals ha estat objecte al llarg del segle. També ara s'hi estan realitzant diverses obres.

La casa consta d'una planta baixa i 2 pisos. Té una part més vella (en obres)

i una d'aixecament més modern. Tot i així, el mas és un cúmul d'arrencaments com ara: aixecament de la teulada l'any 1936, amb una àmplia barbacana, construcció d'un porxo el 1942, reformes interiors l'any 1966. Adossada, i del 1933, la casa dels masovers (presents al llarg del desenvolupament de l'edifici).

A la façana, 2 portalades de mig punt, una d'elles presidida per l'escut del mas: un món amb una creu i les lletres RA VA, o sigui Mon-rava. (2)

La descripció arquitectònica es basarà en els detalls de la planta baixa. L'interior, doncs, mostra espais amplis, detallats per murs gruixuts que deixen veure la seva composició inicial a base de pedra i argamassa. Els murs s'obren a través de 5 arcs -originaris-, 3 d'apuntats i 2 de punt rodó (la resta d'arcs són de traç recent). Resten bigues molt velles, així com entre elles un casetó molt vell de guix, que representa motius florals i que s'ha transformat en model de decoració dels sostres. Paral·lel a aquestes estances hi ha el celler i el cup. Cal assenyalar, també, que a la part posterior de l'edifici hi ha un angle de la paret reforçat amb carreus ben esquadrats.

La planta baixa fa pensar que en un principi la coberta hauria d'ésser a dues aigües. Posteriorment s'hi haurien aixecat els altres pisos i una nova teulada. La vida de la casa devia transcórrer en aquest espai, ja que s'hi trobaven les habitacions, la cuina amb un forn de pa, el celler, la quadra i corrals i altres annexos.

L'església, de reduïdes dimensions, és de planta rectangular i té un petit porxo davanter. Està construïda a partir del totxo, fusta, pedra i formigó. De l'interior, cal destacar-ne una creu, llums i reixes treballades amb ferro pel Sr. Casellas, de Tarragona. La llum hi entra a partir d'unes vidrieres. La façana és molt senzilla, té un petit òcul i està coronada per un campanar d'espadanya.

Darrera de l'altar hi ha la placa fundacional de l'església amb la següent inscripció:

*"El día 1º de mayo de 1908
fue bendecida e inaugurada
esta capilla del Mas de Monravá,
que bajo la advocación
de Nuestra Señora del Sagrado Corazón,
mandó erigir el propietario de la finca
Don Pascual Monravá Cortadellas
en memoria de su esposa
Doña Vicenta López Bertrán.
Después de procederse a su ampliación
con un porche delantero,
a la reforma obligada
por el mal estado de la cubierta
y acomodación de las normas litúrgicas*

*del Concilio Vaticano II.
El día 9 de mayo de 1968,
fue inaugurada y bendecida
en su actual estado,
continuando bajo la advocación
de Nuestra Señora del Sagrado
Corazón,
reforma que fue ordenada y dirigida
por el propietario de la finca.
Don José M. Monravá López
en memoria de sus padres
Doña Vicenta López Bertrán y
Don Pascual Monravá Cortadellas".*

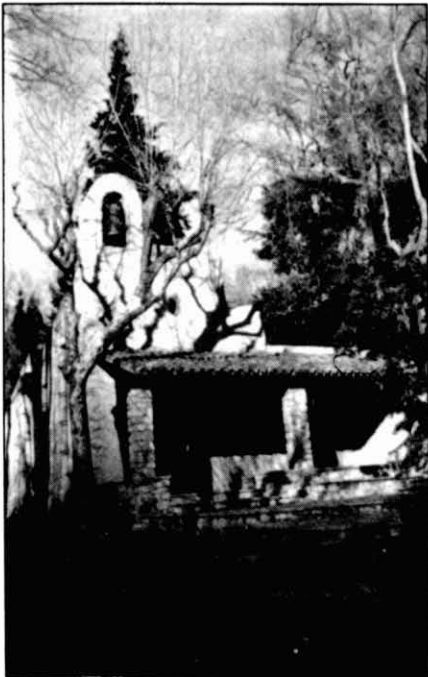
La capella té una gojos que daten de 1911, amb lletra de Francesc Monravà

i musicats per Vicente Caballero.

Aquest mas i els del seu voltant havien format part del terme de Samuntà (anomenat ja en el s.XIII). Per poder iniciar la seva història, cal remuntar-nos a l'època de la política repobladora de terrenys desèrtics començada per Alfons el Cast (1152-1196) en finalitzar la Reconquesta.

Camps i Arboix apunta que (3): "una de les contrades més necessitades de rehabilitació fou la que té com a eix principal la serralada de Prades i motor d'activitat humana el monestir de Poblet. Dintre de la demarcació hi havia la població d'Alcover i dintre el seu terme municipal el mas de Monravà".

"L'any 1157, l'ardiaca de Tarragona Joan feia donació a Pere Voltor i a la seva muller Marencia *de tota aquella terra erma i inhabitable que està en lo terme de Siurana o en lo pendent de Mont-real, e lliure i franc alou*. Passaren sis anys i aquesta mercè es veié ampliada per la derivada de l'escriptura de l'any 1163, en la que intervé personalment el comte-rei. Consistia a otorgar a favor dels mateixos consorts el mas de Voltor, ja construït, un molí proper i les terres compreses entre els límits que especifica, també en franc alou, exceptuant delmes i primícies, *per lo bo servei me haveu fet i fidelitat me haveu tingut a mi i als meus*. Realment coratge i deseixement es necessitaven per a explotar, treballar i instal·lar-se en aquells verals feréstecs i emboscats. (...)"



Façana i porxo davanter de la petita capella
(Foto extreta de l'Inventari d'esglésies,
de Josep M. Gavin)

"Els Voltor, *primi hominis terrae*, s'anaren succeint regularment i legalment en onades succesives, però no sense que la tranquil·litat hagués fet lloc a l'agitació i a la virulència. En efecte, a cavall de dues centúries, la XVI i la XVII, esclatà la lluita fraticida de nyerros i cadells (...). A Alcover la bandositat prengué noms locals: Morell contra Voltor i viceversa. (...)"

Trenta anys després, el 1632, la pubilla del Mas Voltor contragué matrimoni amb un fill de la Casa Monravà, el qual imposà el seu nom a la família i a la casa. D'aquella data a l'actualitat els Monravà s'han desgranat pacíficament. (...)"

El mas de Pere Voltor era un dels límits del terme al s. XII. (4)

Tants anys d'història han fet que es conegui fins i tot una llegenda relacionada amb el mas (5).

ANNA ISABEL SERRA

- (1) BARBERÀ, A. "La torre de defensa del Mas de Monravà". But del CEA, nº 6, abril-juny 1978, pp. 30-31.
 (2) Veure l'article de D. Bertran "Armorial d'Alcover" a Butlletí del CEA, nº 1, Gener-Març 1978, pp. 15-16.
 (3) J. de CAMPS i ARBOIX, Les Cases Pairais Catalanes, Edicions Destino. Vitoria 1977, p. 179.
 (4) Veure article "Alcover Medieval" de Francesc Cortiella, dins el llibre *Alcover estat de la qüestió*, d'A.A.V.V. C.E.A. Alcover 1987, p. 59.
 (5) Veure Butlletí CEA. nº 18 Abril-Juny 1982, "La Captura del rei moro", dins Pàgina Literària, pp. 35-36.
 -Informació comentada pels Srs. Monravà i Sr. Casellas.

SANTA MARIA ORATIO NOBIS

Goigs dedicats a la

que es venera
MAS DE MONRAVÀ
Samuntà del

Verge del Sagrat Cor

en la Capella del
de la partida del
terme d'Alcover

*Sou Retin de cel i terra,
sou Mare del pecador,
qui en vós confia mai erra,
i teniu un Sagrat Cor.
Éssent joia tan preciosa,
la ussieu un guardià.
Siau sempre l'advocada
d'aquels Mas de Monravà.*

*Com de totes les entenyies
o'és el cor la principal,
en el cor d'oltes muntanyes
un heu fet un aital,
co dir-vos cada vesprada
amb veu que estovirà.
Siau sempre l'advocada
d'aquels Mas de Monravà.*

*Al seny-la les anelles
les cascades, les boscarries,
papallons i les pouselles,
pandran pert en les cantíries
amb festívica toada
que l'eco repetirà.
Siau sempre l'advocada
d'aquels Mas de Monravà.*

*Nostre cor, Mare estanda,
sempre al vostre cantar;
Siau sempre l'advocada
d'aquels Mas de Monravà.*

*Guarden sempre la ussua,
els amos, els masovers,
els velas i foresters
de tota la rodalia;
pals la gent del Samuntà
no mire i prege exallada:
Siau sempre l'advocada
d'aquels Mas de Monravà.*

*També la gràcia us demans
de mistar el diable,
que forada l'aveglia
el maldit, escarbató,
i la calera sacampada
que tot fruit estovirà.
Siau sempre l'advocada
d'aquels Mas de Monravà.*

*I sobretot amb clemència
flurau-nos dels diablons
que ens coraqueu la contècia,
fest-nos ben aïcia i ben bona
perquè el fi de la jornada
ens pugem ésser la mè.
Siau sempre l'advocada
d'aquels Mas de Monravà.*

*Desfilieu-nos del granà,
de la peita, fam i guerra
i covorciu cius terra
en un argon Paradís;
pals lenit-hi vós morada
tot mi d'aquí fugirà.
Siau sempre l'advocada
d'aquels Mas de Monravà.*

*Accepteu nostre elhance
que omis del cov amb fe pura
ja que sou vós i dolçura
i també nostre esperança
de quins va acompanyada
quis de sou repetirà.
Siau sempre l'advocada
d'aquels Mas de Monravà.*

*Com vostre Cor, Mare alçada,
de regar amb delícia,
Siau sempre l'advocada
d'aquels Mas de Monravà.*

Allegretto

Letra: de Francesc Monravà i Cortadellas - Música: de Vicens Caballero i Roig - Baixos: d'Antoni Gelabert