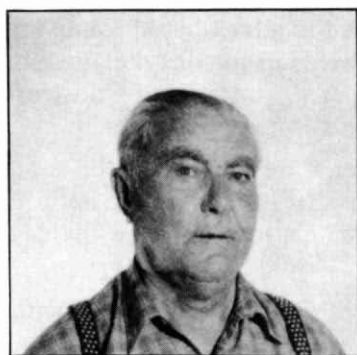

Entrevista

MARGES DE PEDRA SECA

Entrevista amb Frederic Cavallé i Serrahima

Frederic Cavallé va néixer el mes de març de l'any 1907 a Alcover en el seu mas, que és a la partida de Sant Roc. Els alcoverencs el coneixem com a *Federic* Serrahima, ja que en anar a l'escola hi havia un altre Cavallé i a ell se li va quedar el segon cognom. Tot seguit expliquem el que ell ens va dir sobre la construcció dels marges:



– N'hi ha que s'ho miren d'una manera i és d'una altra. És com si es fes de totxo; mai no es pot posar una pedra damunt d'una altra, sempre has de trancar junt; si es posa una pedra damunt de l'altra, en temps de pluja llisca i marxen; en canvi si trenques junt no es mouen.

– *Quina classe de pedra queda més bé en un marge?*

– La més forta que tenim pel nostre terme és la de tapaç que es troba a les partides del Serradalt i la Cabana; la més difícil és la de bocarell (rocarell) que amb les pluges i el sol es desfà.

– *N'hi havia molts de margeners a Alcover?*

– No, jo en vaig aprendre perquè el meu pare ja en feia i va ésser una continuació de pare a fill. Ara que estic retirat no sé pas qui hi haurà; hi havia el Cisquet del Boter, encara viu però jubilat també; el Josep de la Torreta i Joan de Sòries, els dos ja morts; avui per avui, de jove no n'hi ha cap.

– *El marge més important que heu fet, on és?*

– El més important és el del Remei, però aquest és de pedra de saldó i

material, que en el lloc més alt assoleix els 7 metres. Un marge d'aquesta altura en pedra seca no pot ésser; les pedres sortien de la vora de la carretera de l'Ermita, on hi havia unes roques molt grosses que foren xafades amb dinamita. També vàrem fer les escales que hi ha al costat. En pedra seca, més aviat he plegat enderrocs de marges que, degut a l'acció de les plujes, havien caigut; en els de pedra seca és molt necessari falcar bé les pedres i posar-hi rebles al darrera; o sigui, pedres petites a fi d'aconseguir que la pressió de la terra no tiri el marge a terra.

— *Estava ben pagada aquesta feina quan vós hi treballàveu?*

— Es guanyava un parell de pessetes més que si treballaves de pagès, en una proporció de 10 o 12 Ptes. No portaven les eines moltes despeses perquè sols s'empra el mall, el martell i el fil; els *màrgens* no es fan aplomats; sempre quelcom atalussats endarrera; el mall s'empra per partir les pedres grosses i el martell per fer-los cara.

On vaig treballar molt fou a la Riba, al Campament dels Almogàvers on el front de joventuts feia les acampades d'estiu. Entre tot, hi vaig treballar 16 o 17 anys, contractat per l'Ajuntament. Construïrem *màrgens* molt grossos en diferents indrets de l'esmentada població.

Un altre marge fet per mi és el que hi ha a l'avinguda de Mont-ral, al costat de l'Església on en altres temps hi havien fet tir al colom els dies de la fira. Al mas de la Fam, els *màrgens* que hi ha fets de poc, també són fets meus.

— *Troneres de garrofers o olivers, n'heu fet alguna?*

— Sí, també en vaig fer; el que no he fet mai és cap barraca de pedra seca; el meu pare sí que en va fer algunes; una d'elles, la del Mas de la Joana.

— *Podeu dir-nos com es feia una barraca?*

— La barraca es pot fer quadrada o rodona. Fins a una alçada d'un metre a un i mig es pot dir que es puja a plom. Després has de fer sortir les pedres a poc a poc, anant-la tancant fins que arribes a dalt, a l'última. Han de sortir molt poc i de l'una a l'altra es van lligant; convé que les pedres es posin en pendent cap a fora, a fi que escupin l'aigua.

— *Casetes de camp, en fèieu, també?*

— Junt amb el pare, fèiem masets de planta baixa, d'un parell de metres d'altura, quatre o cinc cabirons, teules i aquell pagès ja tenia soplug i on guardar les eines. Normalment, es tancava amb una porta. Construïrem un mas on durant molts anys hi ha viscut una família; és el mas de Lluís o de Sabater a la Borquera; constava de planta baixa i un pis; últimament ha estat reformat.

— *Molt bé, agraïts per la vostra informació.*

ANDREU BARBARÀ i M. TERESA FIGUERES